



# エコふなばし

環境新聞  
第14号

令和3年3月1日  
船橋市環境部  
環境政策課

## 生物多様性ってなぜ大切なの？

皆さんは「生物多様性」という言葉をご存じですか？「生物多様性」とは、生きものの豊かな個性とつながりのことを指します。

### ～生物多様性と自然のめぐみ～

私たちは右の図のように様々な自然のめぐみを受け、暮らしています。森は二酸化炭素を吸収し、酸素を作ります。また、食べ物や燃料など、生活に欠かすことができないものすべてが、生物多様性がもたらす自然のめぐみです。

しかし、人間の生活が原因の地球温暖化などによる地球環境の変化や、生きものすみかを壊して進められる開発などによって、生物多様性が危機にさらされています。

私たち一人ひとりが意識して行動することで、この危機から抜け出すことができます。皆さんもできることから始めてみましょう。



出典 環境省  
「こども環境白書2016」

身近なところでは、私たちはミミズから恩恵を受けています。ミミズが土の中に穴を掘ると空気が通りやすくなり、かき混ぜられて土が耕されます。また、ミミズが食べた土が排出されると、野菜などがおいしく育つ土になります。



### 私たちにできる行動

#### ふれよう・まもろう・つたえよう

**ふれよう** 市内には自然や生きものとふれあえる水辺や森などがあります。自然とふれあうため、自然散策マップを活用するなど自然を散策してみましょう。また、環境イベント(セミのぬけがら調査(★)など)へ積極的に参加し、生きものにふれてみましょう。

**まもろう** 生きものを育む自然を守るために何をすべきか考えて行動しましょう。清掃活動(ふなばし三番瀬クリーンアップ(★)など)をはじめとした自然環境を保全する活動へ積極的に参加しましょう。

**つたえよう** 自然環境を守るためには、一人ひとりが考え、行動することが大切です。自分が感じた自然のすばらしさやめぐみなどを家族や友だちに伝え、自然を守ることの大切さを共有しましょう。

※「イベントスケジュール」(2ページ)を見て、参加できるイベントを見つけてみよう！  
(★)の日程も記載してあります

#### モニタリング調査に参加してみませんか？

市では、生物多様性を守るために『生物多様性ふなばし戦略』を策定し、その取組の一つとして、令和2年度から一人ひとりが動植物を探すモニタリング調査をスタートしました。令和2年度は、「セミのぬけがら」のモニタリング調査を実施し、30件3,503匹の報告がありました。参加者からは「家族で調査できて楽しかった」「傾向が気になるため来年も参加したい」という感想もありました。

令和3年度も調査を実施する予定です。参加方法等については、広報ふなばし等でお知らせします。

モニタリング調査の詳細はこちらから▶



#### 自然を散策してみよう

##### 自然散策マップについて

大神保・二重川、行田公園、田喜野井・薬円台など市内10コースのマップがあります。各公民館やJR船橋駅南口近くのインフォメーションセンター等で配布しているほか、市のホームページからもダウンロードできます。



二重川

散策マップの詳細はこちらから▶



#### イベントに参加してみよう



セミのぬけがら調査



ふなばし三番瀬クリーンアップ  
(三番瀬については4ページも見てね！)

**たべよう** 地元の食材を食べることで、船橋の農水産業がさかになり、たくさんの農地などの自然を守ることにつながります。こうして守られた自然は、生きものにとっても、大切なすみかになります。

また、遠くでとれた食材は、運ぶためにより多くの温室効果ガスを排出するため、地球温暖化につながります(詳しくは2ページへ)。地球温暖化の防止のためにも、地元でとれた食材を選び、味わいましょう。



ふなばし産ブランド小松菜

**えらぼう** 環境にやさしいマークがある商品は、生物多様性に配慮して生産・販売されている商品です。

こうした商品を選び購入することは、自然環境の保全につながります。日常生活の中で、意識して探し、選んでみましょう。



エコマーク▶  
グリーンマーク▶

## 海神川でカミツキガメが捕獲されました。川の生態系がおびやかされています！

昨年5～9月にかけて、海神町2丁目の海神川にて特定外来生物カミツキガメが11匹捕獲されました。海神川はカミツキガメが生息している印旛沼及びその流域の河川ではないため、人の手により放されたものと思われる。

### 特定外来生物って何？

もともとその地域にいなかった生きもので生態系、人の生命・身体、農林水産業へ被害を及ぼすもの、または及ぼすおそれのある種を「特定外来生物」といいます。特定外来生物に指定された生きものは飼育・運搬・野外に放つことなどが禁止されています。

### カミツキガメがいるとどうなるの？

カミツキガメは大型に成長し、幅広い食性をもつカメであることから、在来生物を捕食し生態系のバランスを壊す可能性があります。また、あごの力が強く攻撃的な性格のため、大けがをするおそれがあります。野外で見つけた場合は、捕まえようとせず、市にご連絡ください。カミツキガメの詳細情報は右コードを読み取り、ホームページからご確認ください。



カミツキガメの詳細は▶  
こちらから



# ～未来のために、みんなで取り組む地球温暖化対策～

ボクの名前はふなわりくん!みんなは地球温暖化を知っているかな?世界的な問題となっている地球温暖化についてみんなにもできることがあるから紹介するね。



ふなエコ<sup>®</sup> マスコットキャラクター “ふなわりくん”

※ふなエコは市内の市民団体、事業者、行政などが協働して地球温暖化防止に取り組んでいる船橋市地球温暖化対策地域協議会の愛称です

## ～地球温暖化ってなあに～

地球の平均気温が上昇することを地球温暖化っていうんだ。みんなが電気を使ったり、生活する中で排出される二酸化炭素などの温室効果ガスが主な原因といわれている、このままだと世界の気温は、2100年には最大で4.8度くらい上がって(夏には40度が普通になる!)しまううえに、豪雨や猛暑による被害が大きくなるといわれているんだ。

### 1 使用していない部屋の電気は消そう



玄関やトイレの電気をつけっぱなしにしてないかな? 電気を使うことは、地球温暖化の原因になる「温室効果ガス」を排出することにつながるんだ!

効果 CO<sub>2</sub>の年間削減量9.6kg(白熱電球1日1h短縮) 530円節約 出典:省エネポータルサイト

### 2 冷蔵庫やエアコンの温度は適切にしよう



冷蔵庫とかエアコンは、温度を調整することができるんだ。必要以上に強くすると電気もったいないから、確認してみよう!

効果 CO<sub>2</sub>の年間削減量30.1kg(冷蔵庫の設定温度を強から中へ) 1,670円節約 出典:省エネポータルサイト

### 3 マイバッグやマイボトルを持ち歩こう



レジ袋やペットボトルは、プラスチックから作られていて、ごみとして燃やすとたくさん「温室効果ガス」が出てしまうんだ…。マイバッグとかマイボトルを普段から使ってみてね!

効果 CO<sub>2</sub>の年間削減量17.0kg(レジ袋1日1袋削減) 1,095円節約 出典:ちばレジ袋削減エコスタイル

### 4 洪水・内水ハザードマップなどを活用して、避難場所・経路等を確認しよう



地球温暖化が進むと台風の大規模化や短時間強雨が懸念されるんだ。いざというときの避難先を確認することが、ますます大事になってくるよ。



各種ハザードマップはこちら▶

## ～船橋市地球温暖化対策実行計画が新しくなります～

地球温暖化対策のために必要な、「温室効果ガスの排出を減らすこと(緩和策)」と、「地球温暖化の影響に備えること(適応策)」は、車の両輪の関係で、市民(みんな)・事業者(会社)・市と一緒に力を合わせて取り組んでいく必要があるんだ。市では今の計画を見直して、地球の未来のため、30年後の2050年に温室効果ガス排出ゼロ(ゼロカーボン)に挑戦していくよ。そのためにみんなが身近にできる取組みはアクションプランをみてね。

計画の詳細は、環境政策課窓口、市役所11階行政資料室のほか、市ホームページ(トップページ⇒まちづくり・環境保全⇒環境保全⇒地球温暖化対策⇒船橋市の地球温暖化対策に関する計画)でご覧になれます。



みんなが身近にできる取組みはこちら

市ホームページ▶

環境政策課 温暖化対策係 ☎ 436-2465

## 次期船橋市環境基本計画(第3次)を策定します!

船橋市環境基本計画は、市の「環境」をより良いものとするため、目標や取組方針、市民や事業者に求められる行動などをまとめたものです。

新しい計画では、市として今後10年間で取り組みたい4つの重点取組を設定しています。この取組は市民・事業者と市が一体となって取り組めることを要件の一つとしており、皆さんに求められる行動を特出ししてまとめています。市民の皆さんに求められる行動を紹介します(一部抜粋)。

### みんなでやろう!! 重点取組

#### 取組1

「みんなで目指す! COOL(クール)な船橋、ストップ温暖化!」プロジェクト

方針:温室効果ガスの削減に市・市民・事業者みんなで取り組もう!

《市民に求められる行動》

- エコドライブ、テレビなどの家電機器の節電等を実施しよう。
- 使い捨て製品の購入を控える等、ごみの排出量を減らしましょう。



#### 取組2

「みんなで回す! 自然の恵みサイクル、食から環境を良くする!」プロジェクト

方針:食を通じて様々な環境課題の解決にみんなで取り組もう!

《市民に求められる行動》

- 自然について理解を深め、自然の保全活動等に積極的に参加しよう。
- 地産地消を心がけ、地域の食材を選びましょう。



#### 取組3

「みんなでつなぐ! 台地から海への水ネットワーク、育もう豊かな暮らし」プロジェクト

方針:豊かな水ネットワークをみんなで守り、暮らしに生かそう!

《市民に求められる行動》

- 水辺や緑が持つ様々な働きを学び、関連活動に積極的に参加しよう。
- マイバッグ・マイボトル等を使い、プラスチックごみを減らしましょう。



#### 取組4

「みんなでつくる! 環境を守り育てるひとづくり・協働の環(わ)」プロジェクト

方針:未来の環境の担い手づくりに向けた好循環を育もう!

《市民に求められる行動》

- 環境情報を積極的に集めよう。
- 環境イベント等に参加して、環境に関わる人たちと交流を深めよう。



計画の詳細は、環境政策課窓口、市役所11階行政資料室のほか、市ホームページ(トップページ⇒まちづくり・環境保全⇒環境保全⇒環境基本計画)でご覧になれます。

環境政策課 環境政策係 ☎ 436-2450

## お知らせコーナー

※新型コロナウイルス感染症の影響でイベントが中止・変更となる可能性があります

### 令和3年度イベントカレンダー

4月	5月	6月	7月	8月	9月	10月	11月	12~1月	2月	3月
22日(木) 地球の日(アースデー)	22日(土) 国際生物多様性の日 23日(日) クリーン船橋5000の日	1日(火) 環境ハネル展(24日まで予定) 5日(土) 世界環境デー 26日(土) ふなばし環境フェア	7日(水) クールアースデー (運動公園コース)	6日(金) 夏休みセミナーのぬげがら調査(予定) 11日(水) アンデルセン公園コース(予定) 17日(火) 夏休みセミナーのぬげがら調査(予定) 18日(水) 夏休みファミリー環境講演会(行田公園東コース) 20日(金) 夏休みセミナーのぬげがら調査(予定)	26日(日) 船橋ベイエリアをきれいにする日	1日(金) 浄化槽の日 23日(土) ふなばし三番瀬クリーンアップ(予定)	21日(日) 船橋をきれいにする日	12~1月	2日(水) 世界湿地の日	22日(火) 世界水の日

国際連合が、午前10時(現地時間)に「植樹を行う」と呼びかけています

6月は「環境月間」、6月5日は「環境の日」です

イベントに参加しよう!

イベント情報の詳細については広報ふなばしやホームページにてお知らせしていきます。

### 豊富どんぐりの森が令和2年度市政功労を受賞しました

豊富どんぐりの森(代表 俊淳一)は、平成13年から土地所有者より、船橋北部の豊富町と鈴身町にまたがる5haの森を借用し、森林の保全育成活動を行っている団体です。

森林の生態系を調査し、森林育成を通して持続的な地球環境の保全を推進し、森林の大切さを多くの市民や子ども達に伝えていくことを目指し、活動しています。



### 船橋のカザグルマをまもる会が令和2年度秋季善行表彰を受賞しました

船橋のカザグルマをまもる会(代表 大西優子)は、準絶滅危惧種で市の花でもある「カザグルマ」の保全を目的に平成12年から船橋に自生する貴重なカザグルマを市民と共に守り増殖を図っている団体です。

自生地の環境に配慮しつつ、地元小学校の協力の下、挿し木講習やアンデルセン公園での挿し木による増殖を進めています。



※新型コロナウイルス感染症の影響でイベントが中止・変更となる可能性があります

# コレ知りたい!

## 海洋プラスチックごみ問題ってなに？

### 海洋プラスチックごみとは

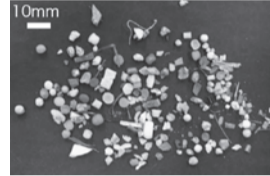
私たちが普段使用しているペットボトルやビニール袋などのプラスチック製品は、軽く散らばりやすく、ポイ捨てなどで風に飛ばされたりすると、やがて川や海に流れ出てしまいます。プラスチックは自然界で分解されにくく、風や海、紫外線などの影響により割れて小さくなります。そして、それを海洋生物や鳥などがエサと間違えて食べて死にいたるなど、生態系に悪影響を及ぼしています。

### 私たちの取組み

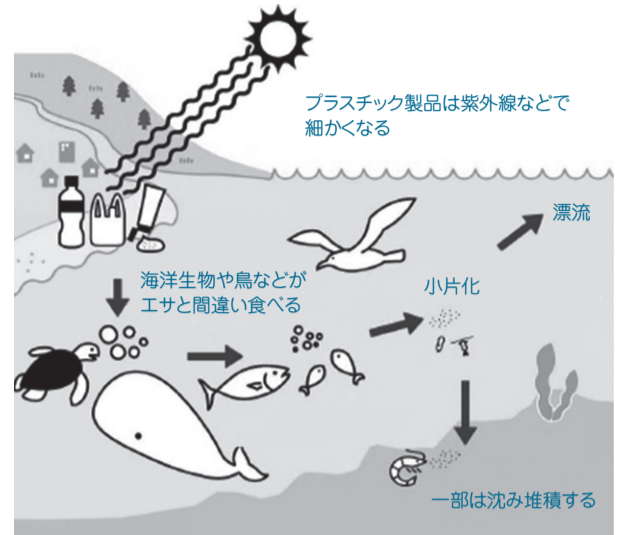
世界では年間約800万トンものプラスチックごみが海に流出しているとも推計されており、このままのペースで増えていくと、2050年には魚よりも海に漂うプラスチックの重量が多くなるといわれています。この問題を解決するには、マイボトル・マイバッグの使用や、ごみの適正処理など、一人ひとりができる身近な取組みが重要です。

### 船橋市の取組み

市では日本大学生産工学部の協力のもと、海洋プラスチックごみの調査を三番瀬干潟で実施し、プラスチック微細片、発泡スチロールなどのマイクロプラスチック（大きさ1~5mm）を1平方メートルあたり最大1,410個確認しました。こうしたことから、市ではマイクロプラスチックごみの種類や、発生源を調べるため下水処理場や市内の河川で採水調査を行うとともに、ドローンによる三番瀬における漂着実態調査を進めており、今後、海洋プラスチックごみの効果的な抑制策等を検討してまいります。



三番瀬で確認したマイクロプラスチック (日本大学生産工学部提供)



出典「環境省 平成29年度漂着ごみ対策総合検討業務」

### 私たちにできること

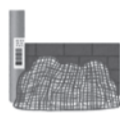
#### ①マイバッグ・マイボトルの使用

使い捨てプラスチックの使用量を減らすため、マイバッグやマイボトルを使用しましょう。



#### ②ごみ出しの日時を守る

ごみがカラスなどに荒らされないように、ごみ出しの日時を守りましょう。



#### ③プラスチックの資源化

ペットボトルはラベルとふたをはがして中を軽く水洗いし、収集用あみ袋へ入れましょう。



#### ④プラ代替・再生品を選択する

プラスチックの使用量を減らすため、紙製品などの代替品や再生プラスチックなどの製品を選びましょう。



☎ 環境保全課 水質・地質係 ☎ 436-2456

## 正しく浄化槽を使って水をきれいにしよう!

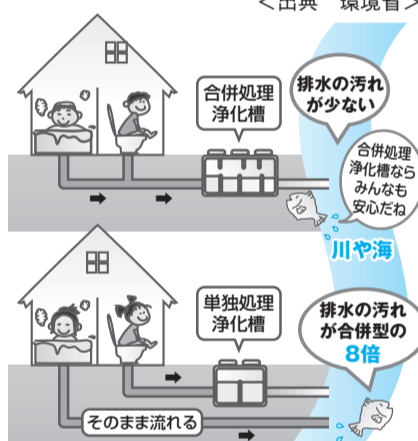
※お家の水を下水道などで処理しているご家庭には、浄化槽は設置されていません

浄化槽は、皆さんのくらしの中の汚れた水をきれいにする装置です。トイレの水のほかにお風呂や台所の水（生活雑排水）もきれいにできる「合併処理浄化槽」と、トイレの水だけをきれいにする「単独処理浄化槽」という2種類があります。単独処理浄化槽は、生活雑排水がそのまま流れてしまうため川や海への負荷が大きくなります。

浄化槽が正常に機能するために大切な3つの約束を守って使いましょう。

### 大切な3つの約束

- ①法定検査（法律で決められた定期検査）を毎年1回受検しましょう。
  - ②たまった汚れは毎年1回以上清掃しましょう。
  - ③保守点検を毎年行いましょう。
- ※②、③は浄化槽の種類によって回数異なります



※市では対象区域において、単独処理浄化槽などから高度処理型合併処理浄化槽に入れ替える場合にその費用の一部を補助します。条件など詳細はお問合せください

☎ 廃棄物指導課 審査係 ☎ 436-3813

## 微小粒子状物質(PM2.5)を測定しています

PM2.5とは、大気中に浮遊する粒子のうち、大きさが2.5μm（マイクロメートル：100万分の1m）以下の物質です。髪の毛の太さの30分の1程度と非常に小さいため、肺の奥深くまで入りやすく、様々な健康影響の可能性が懸念されています。

市では市内3か所の大気環境測定局でPM2.5を常時監視していますが、令和元年度はいずれも環境基準を満たしており、大気の状態は良好でした。

PM2.5の濃度が高くなるのが予想される時は、防災無線やふなばし情報メールなどで注意喚起します。

配信希望の方は右コードを読み取るか、funabashi-joho@sg-m.jp に空メール（件名・本文なし）を送信し、メールの案内に沿ってご登録ください。



☎ 環境保全課 大気・騒音係 ☎ 436-2452

## 花いっぱいまちかどフェア「春の花壇コンテスト」について

地域での緑化や花壇づくりをさらに広げ、同コンテストを開催します。皆さんの自慢の花壇の応募をお待ちしております。

**対象者：**個人（市内在住の個人）、団体（市内にある自治会等2人以上のグループ）  
（設置花壇についても船橋市内）  
**申込方法：**電話にて申込



※春の花壇コンテストの日程等の詳細につきましては、4月に入りましたら市役所ホームページ等でご案内させていただきます

☎ 公園緑地課 指導係 ☎ 436-2553

## 再生可能エネルギーを有効利用した最新の清掃工場

南部清掃工場が令和2年4月1日に新たに生まれ変わりました。清掃工場（プラント）の前に広がる三番瀬のさざ波から、愛称は「さざプラ」です。

新工場は、排ガスの有害成分を少なくする焼却設備などを導入し、環境負荷を可能な限り低減した施設になっています。



### ごみ発電で二酸化炭素(CO2)削減効果 約24,000トン

新工場はごみを焼却する際に発生する熱エネルギーを利用して高効率な発電を行い、最大発電能力は8,400kW、年間の発電量は約5,300万kWhの発電をしています。発電した電気は場内で使用し、余りは売電します。この発電により、約24,000トン<sup>※1</sup>の二酸化炭素(CO2)を削減する効果となり、これは約8,500世帯<sup>※2</sup>の排出量に相当します。

※1 出典 電気事業者別排出係数より算出 ※2 出典 環境省家庭CO2統計

### 楽しくごみの処理過程が学べます

投影した映像と音を重ね合わせる「プロジェクションマッピング」を活用し、ごみ処理の過程の紹介をはじめ、ごみの分別体験や世界のごみ事情など、子供から大人まで楽しみながら、家庭から出たごみの処理過程を学べます。見学の申込など詳細は、南部清掃工場(437-5300)へ問合せください。



☎ 資源循環課 施設第二係 ☎ 436-2439

## 使用済み小型家電のリサイクルにご協力ください!

アルミ、貴金属、レアメタルなどのリサイクル促進、不燃ごみの減量などのため、小型家電リサイクル法に基づき、使用済み小型家電の回収を行っています。回収場所は、市役所本庁舎や船橋駅前総合窓口センターなどいくつかの市の施設です。回収場所・品目については3月から市各施設で配布する「家庭ごみの出し方・リサちゃんだより」または右コードを読み取り、専用ページからご確認ください。



### 代表的な回収品目(決められた品目以外は入れないでください)

- 携帯電話 ●パソコン(ノート型) ●デジタルカメラ ●ビデオカメラ ●ゲーム機
- HDDレコーダー ●携帯音楽プレーヤー ●電卓 ●カーナビ ●USBメモリ
- ハードディスク ●ICレコーダー ●電子付属品(コード類・充電器・リモコン等)

※回収ボックスの投入口の大きさは15cm×30cmです

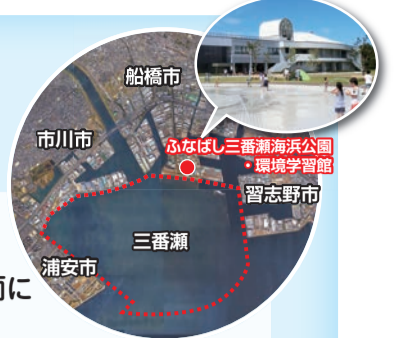
※回収品目以外の小型家電は、不燃ごみまたは粗大ごみとして出してください

※電池を使用する製品は電池を抜いて回収ボックスに入れてください

☎ クリーン推進課 まち美化・指導係 ☎ 436-2434



# さんばんぜ ～三番瀬にいこう！～



船橋市の南に位置する、約1,800haの広大な干潟と浅い海。カレイやスズキなどの繁殖地として東京湾の水産を支え、潮干狩りや野鳥観察で一年中楽しむことができる、憩いの海岸。それが、三番瀬です。潮が引いたときに訪れると、見渡す限り干潟が広がっています。解放感に浸りつつ、ふと足元に目をやると、砂の表面に小さな小さな砂のお団子が、あちこちにコロコロ……。今回の主役、コメツキガニが残した、フィールドサイン※です。また、ふなばし三番瀬海浜公園内にあるふなばし三番瀬環境学習館は、三番瀬の魅力を体感しながら、三番瀬や環境について楽しく学べる施設です。様々なワークショップも毎月開催していますので、ぜひ参加してみましょう。

※フィールドサイン……生きものの痕跡

## 口



内側にはスプーン型の毛が生えていて、砂のすきまのエサだけを選び分けるぞ

# これがコメツキガニだ！



## 眼



長い「眼柄(がんぺい)」の先にあるぞ。遠くから天敵が近づいてもすぐに気づくんだ

## はさみ

求愛の時などに上げ下げする動きが「米つき」の由来だ

## 脚

上手に巣穴を掘る脚。砂の上をととても速く走るぞ。はさみを含めて10本あるんだ

## 色



背中側の色は干潟の砂にそっくりだ！大きなオスはお腹側が紫色になるぞ

## 芸術的な砂団子を見に行こう

コメツキガニが砂のすきまのエサを食べたとき、残った砂は団子のようにまとめて干潟に並べるぞ。穴を掘った後の砂も、足で丸めて並べるんだ。



## ワークショップに参加しよう

環境学習館では、干潟の生きものや野鳥を観察するワークショップなどを毎月開催しています。また、新型コロナウイルス感染症拡大防止のためオンライン型のワークショップも開催しています。詳しくは右コードを読み取りホームページをご覧ください。



## 施設の案内

### ふなばし三番瀬海浜公園

【所在地】船橋市潮見町40番  
【施設利用時間】9:00～17:00(施設により異なる)  
【休園日】12月29日～1月3日  
【駐車料金(1回)】普通車500円、大型車(マイクロバス含む、要予約)2,200円  
【ホームページ】<https://www.sambanze.jp/>

海浜公園では、野鳥観察用の双眼鏡の無料レンタルを行っています。ご希望の方は必ず身分証明書をご持参のうえ、学習館1階の海浜公園事務室までお越しください(数に限りがあります)。

☎ ふなばし三番瀬海浜公園 ☎ 435-0828

### ふなばし三番瀬環境学習館

【所在地】ふなばし三番瀬海浜公園に同じ 【開館時間】9:00～17:00  
【休館日】月曜日(祝日・休日と重なった場合は次の平日)、12月29日～1月3日  
※新型コロナウイルス感染症拡大防止のため、イベント中止、一部閉鎖や休館などが生じる可能性があります  
【利用料】一般：400円 高校生・大学生：200円 小・中学生：100円  
市内在住・在学の小・中学生、未就学児：無料

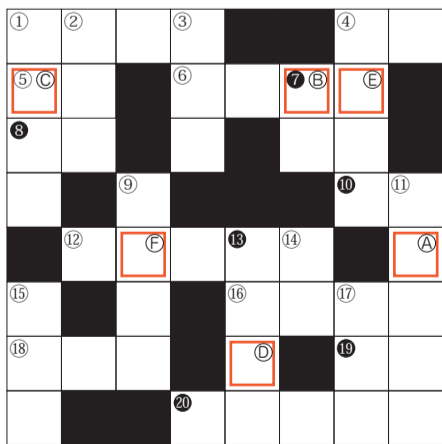
※身体障害者手帳、療育手帳、精神障害者保健福祉手帳をお持ちの方は、手帳のご提示によりご本人と介護の方1名の利用料と駐車料金が無料になります  
※ワークショップなど、内容によっては別途材料費や受講料がかかる場合があります

【駐車場】ふなばし三番瀬海浜公園と共通 【ホームページ】ふなばし三番瀬海浜公園に同じ

☎ ふなばし三番瀬環境学習館 ☎ 435-7711

## お楽しみクロスワード

□ 枠の文字を下の空欄に入れ言葉を作ってください。  
ト (A) (B) (C) (D) (E) (F) (ラ) (F)



「エコふなばし」を語彙に組み入れ  
がわかるものもあるよー

### タテのカギ

- 潮干狩りなどが楽しめる、ふなばし三番瀬〇〇〇〇公園
- ゴーヤなどのつる性植物で作り、日差しをさえぎる。〇〇〇のカーテン
- 次期船橋市環境〇〇〇計画(第3次)を策定します
- 令和2年4月1日に生まれ変わった南部〇〇〇〇工場
- 地球温暖化の影響に備えること「〇〇おうさく」
- プラスチック製品が海に流れ込んだごみのこと。〇〇〇〇プラスチックごみ
- 地球温暖化対策のためにみんなで取り組む〇〇〇〇〇〇プラン
- 三番瀬で見られる生きもの。砂団子を作るコメ〇〇〇〇
- 体育の授業で履く運動〇〇
- 三番瀬で見られる、脚の指が黄色い鳥。本号1面の左上写真
- 平安時代に行われたサッカーに似た貴族の遊び

### ヨコのカギ

- 昨年5～9月にかけて11匹捕獲された、〇〇〇〇ガメ
- ヨコ20で、令和2年度の調査対象は〇〇のぬけがら
- 地面に穴を掘って地下水をくみあげるよ
- 浄化槽を設置したら〇〇〇〇〇〇検査を毎年1回受検しましょう
- 日焼けすると肌がヒリ〇〇するよ
- 東南アジアの読み方は「ト〇ナン〇ジア」。〇の二文字は?
- プラスチックの使用を減らすため、買い物のときに〇〇〇〇〇〇を持参しよう
- 「着付け師」の読み方
- 横断歩道は〇〇〇をしっかりと確認してから渡ろう
- サラダなどに使う調味料。〇〇ネーズ
- 令和2年度からスタートした〇〇〇〇〇〇グ調査

※黒丸数字の設問は、単語の一部を入れる形となっていますのでご注意ください

## 編集後記

昨年は、春から特定外来生物の発見・捕獲や野生の猿の出現、秋冬には国内で鳥インフルエンザの発生など、身近なところで生きものに関するでき事がありました。本号では「生物多様性ってなぜ大切なの？」を中心に、市の計画や三番瀬の生きものなど、環境に関する幅広い記事を掲載しました。記事で紹介した環境のためにできる行動などを参考に、自分ができることを考え、実践してみましょう。昨年は、新型コロナウイルス感染症の影響により、イベント等が中止となりました。本年は、感染症対策を講じたうえで、里山や里海など身近な自然に触れ、環境問題への関心をもつきっかけづくりとなるイベントを各種実施する予定ですので、多くの方のご参加をお待ちしております。「エコふなばし」に対するご意見・ご感想は環境政策課までお寄せください。

・電話：047-436-2450  
・ハガキ：〒273-8501(住所不要) 環境政策課 あて  
・FAX：047-436-2487  
・Eメール：kankyoseisaku@city.funabashi.lg.jp

本号1面左上の写真は「コサギ」です。黄色い脚の指が特徴的です。その他、多くの生きものを見ることができますので、ぜひ三番瀬へ行ってみましょう。