



コレ知りたい!

※新型コロナウイルス感染症の影響でイベントが中止・変更となる可能性があります

海洋プラスチックごみ問題ってなに？

海洋プラスチックごみとは

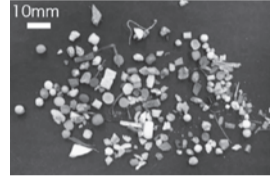
私たちが普段使用しているペットボトルやビニール袋などのプラスチック製品は、軽く散らばりやすく、ポイ捨てなどで風に飛ばされたりすると、やがて川や海に流れ出てしまいます。プラスチックは自然界で分解されにくく、風や海、紫外線などの影響により割れて小さくなります。そして、それを海洋生物や鳥などがエサと間違えて食べて死にいたるなど、生態系に悪影響を及ぼしています。

私たちの取組み

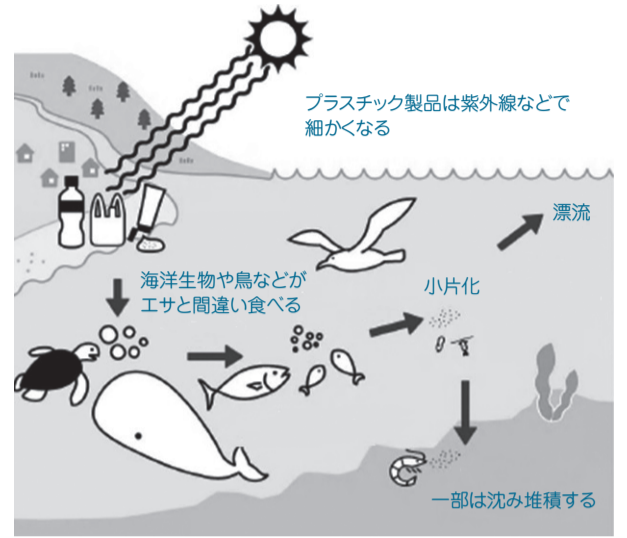
世界では年間約800万トンものプラスチックごみが海に流出しているとも推計されており、このままのペースで増えていくと、2050年には魚よりも海に漂うプラスチックの重量が多くなるといわれています。この問題を解決するには、マイボトル・マイバッグの使用や、ごみの適正処理など、一人ひとりができる身近な取組みが重要です。

船橋市の取組み

市では日本大学生産工学部の協力のもと、海洋プラスチックごみの調査を三番瀬干潟で実施し、プラスチック微細片、発泡スチロールなどのマイクロプラスチック（大きさ1~5mm）を1平方メートルあたり最大1,410個確認しました。こうしたことから、市ではマイクロプラスチックごみの種類や、発生源を調べるため下水処理場や市内の河川で採水調査を行うとともに、ドローンによる三番瀬における漂着実態調査を進めており、今後、海洋プラスチックごみの効果的な抑制策等を検討してまいります。



三番瀬で確認したマイクロプラスチック (日本大学生産工学部提供)



出典「環境省 平成29年度漂着ごみ対策総合検討業務」

私たちにできること

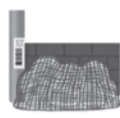
①マイバッグ・マイボトルの使用

使い捨てプラスチックの使用量を減らすため、マイバッグやマイボトルを使用しましょう。



②ごみ出しの日時を守る

ごみがカラスなどに荒らされないように、ごみ出しの日時を守りましょう。



③プラスチックの資源化

ペットボトルはラベルとふたをはがして中を軽く水洗いし、収集用あみ袋へ入れましょう。



④プラ代替・再生品を選択する

プラスチックの使用量を減らすため、紙製品などの代替品や再生プラスチックなどの製品を選びましょう。



☎ 環境保全課 水質・地質係 ☎ 436-2456

正しく浄化槽を使って水をきれいにしよう!

※お家の水を下水道などで処理しているご家庭には、浄化槽は設置されていません

浄化槽は、皆さんのくらしの中の汚れた水をきれいにする装置です。トイレの水のほかにお風呂や台所の水（生活雑排水）もきれいにできる「合併処理浄化槽」と、トイレの水だけをきれいにする「単独処理浄化槽」という2種類があります。単独処理浄化槽は、生活雑排水がそのまま流れてしまうため川や海への負荷が大きくなります。

浄化槽が正常に機能するために大切な3つの約束を守って使いましょう。

大切な3つの約束

- ①法定検査（法律で決められた定期検査）を毎年1回受検しましょう。
 - ②たまった汚れは毎年1回以上清掃しましょう。
 - ③保守点検を毎年行いましょう。
- ※②、③は浄化槽の種類によって回数異なります



※市では対象区域において、単独処理浄化槽などから高度処理型合併処理浄化槽に入れ替える場合にその費用の一部を補助します。条件など詳細はお問合せください

☎ 廃棄物指導課 審査係 ☎ 436-3813

微小粒子状物質(PM2.5)を測定しています

PM2.5とは、大気中に浮遊する粒子のうち、大きさが2.5μm（マイクロメートル：100万分の1m）以下の物質です。髪の毛の太さの30分の1程度と非常に小さいため、肺の奥深くまで入りやすく、様々な健康影響の可能性が懸念されています。

市では市内3か所の大気環境測定局でPM2.5を常時監視していますが、令和元年度はいずれも環境基準を満たしており、大気の状態は良好でした。

PM2.5の濃度が高くなるのが予想される場合は、防災無線やふなばし情報メールなどで注意喚起します。

配信希望の方は右コードを読み取るか、funabashi-joho@sg-m.jp に空メール（件名・本文なし）を送信し、メールの案内に沿ってご登録ください。



☎ 環境保全課 大気・騒音係 ☎ 436-2452

花いっぱいまちかどフェア「春の花壇コンテスト」について

地域での緑化や花壇づくりをさらに広げていくために、同コンテストを開催します。皆さんの自慢の花壇の応募をお待ちしております。

対象者：個人（市内在住の個人）、団体（市内にある自治会等2人以上のグループ）
（設置花壇についても船橋市内）
申込方法：電話にて申込



※春の花壇コンテストの日程等の詳細につきましては、4月に入りましたら市役所ホームページ等でご案内させていただきます

☎ 公園緑地課 指導係 ☎ 436-2553

再生可能エネルギーを有効利用した最新の清掃工場

南部清掃工場が令和2年4月1日に新たに生まれ変わりました。清掃工場（プラント）の前に広がる三番瀬のさざ波から、愛称は「さざプラ」です。

新工場は、排ガスの有害成分を少なくする焼却設備などを導入し、環境負荷を可能な限り低減した施設になっています。



ごみ発電で二酸化炭素(CO2)削減効果 約24,000トン

新工場はごみを焼却する際に発生する熱エネルギーを利用して高効率な発電を行い、最大発電能力は8,400kW、年間の発電量は約5,300万kWhの発電をしています。発電した電気は場内で使用し、余りは売電します。この発電により、約24,000トン^{※1}の二酸化炭素(CO2)を削減する効果となり、これは約8,500世帯^{※2}の排出量に相当します。

※1 出典 電気事業者別排出係数より算出 ※2 出典 環境省家庭CO2統計

楽しくごみの処理過程が学べます

投影した映像と音を重ね合わせる「プロジェクションマッピング」を活用し、ごみ処理の過程の紹介をはじめ、ごみの分別体験や世界のごみ事情など、子供から大人まで楽しみながら、家庭から出たごみの処理過程を学べます。見学の申込など詳細は、南部清掃工場(437-5300)へ問合せください。



☎ 資源循環課 施設第二係 ☎ 436-2439

使用済み小型家電のリサイクルにご協力ください!

アルミ、貴金属、レアメタルなどのリサイクル促進、不燃ごみの減量などのため、小型家電リサイクル法に基づき、使用済み小型家電の回収を行っています。回収場所は、市役所本庁舎や船橋駅前総合窓口センターなどいくつかの市の施設です。回収場所・品目については3月から市各施設で配布する「家庭ごみの出し方・リサちゃんだより」または右コードを読み取り、専用ページからご確認ください。



代表的な回収品目(決められた品目以外は入れないでください)

- 携帯電話 ●パソコン(ノート型) ●デジタルカメラ ●ビデオカメラ ●ゲーム機
- HDDレコーダー ●携帯音楽プレーヤー ●電卓 ●カーナビ ●USBメモリ
- ハードディスク ●ICレコーダー ●電子付属品(コード類・充電器・リモコン等)

※回収ボックスの投入口の大きさは15cm×30cmです

※回収品目以外の小型家電は、不燃ごみまたは粗大ごみとして出してください

※電池を使用する製品は電池を抜いて回収ボックスに入れてください

☎ クリーン推進課 まち美化・指導係 ☎ 436-2434