



エコふなばし

環境新聞
第13号
令和2年3月1日
船橋市環境部
環境政策課

さんばんぜ ～三番瀬にいこう！～



三番瀬は、東京湾の最奥に位置する約1,800haの干潟・浅海域(干潮時の水深5m以浅)です。江戸前の豊かな漁場としての古い歴史をもち、アサリ、カニ、カレイなど多様な生きものを育み、水質浄化機能を有するとともに、渡り鳥の中継地として重要な位置を占めるなど、貴重な場所となっています。恵み豊かな三番瀬では、たくさんの生きものたちに出会うことができます。三番瀬に行って、自分の目で自然観察してみませんか？
また、ふなばし三番瀬海浜公園内にあるふなばし三番瀬環境学習館は、「知る」「考える」「学ぶ」の3つのゾーンで構成され、三番瀬の魅力を体感しながら、三番瀬や環境について楽しく学べる施設です。様々なワークショップも毎月開催していますので、ぜひ参加してみましょう。

ワークショップに参加してみよう!

三番瀬で見られる野鳥



ミヤコドリ

赤い目とくちばし、ピンク色の足が特徴です。観察できる場所が限られるため、見る機会が少ない珍しい野鳥で、三番瀬は日本最大の渡来地として知られています。アサリなどの二枚貝をよく食べます。



ハマシギ

やや下に曲がったくちばしの特徴の小型のシギ。冬場には1,000羽以上が渡来します。大きな群れで一斉に飛ぶ光景は三番瀬の冬の名物となっています。



シロチドリ

ほぼ1年中見られますが、夏場は数が少なく冬場に多いです。また、オスは冬に夏羽(繁殖羽)になり、前頭部が黒くなるのが特徴です。

三番瀬探検隊 「鳥くんと野鳥を探そう」

プロバードウォッチャー「鳥くん」がガイドをつとめる野鳥観察会です。三番瀬で季節ごとに様々な野鳥達と出会うことができ、楽しく学べます。



三番瀬で見られる浜辺の植物



ハマヒルガオ

5月ごろ、長い柄があるうすいピンク色の花を咲かせます。茎は砂の上に横たわり、他のものに触れれば巻きついてのぼることもあります。

春には4枚の花びらを持つ薄紫色の花を咲かせます。その後、じゅう状にくびれて先が細くとがった、長さ5～8cmの果実をつけます。



ハマダイコン

ハマダイコンの実



ヨシ(アシ)

高さ2～3mになる大型の多年草で、砂浜にまとまって生えています。元はアシと呼ばれていましたが、「悪し」に通じるとしてヨシとなったと言われています。

三番瀬探検隊 「浜辺の植物を探そう」

公園や浜辺を散策し、家の近くで見たことがある植物、浜辺にしかない植物を探して観察します。オリジナル観察マップで、生えていた場所や姿をあとから確認できます。



三番瀬で見られる干潟の生きもの

海浜公園でもっとも多く見られるカニ。潮が引くと干潟の上はコメツキガニが残した砂団子だらけになります。



コメツキガニ

潮干狩り場でたくさん見られる貝。砂をはかないため食用に向きません。殻の表面がつるつるして、付け根がぶっくりしているのが特徴です。



シオブキガイ

殻の表面がざらざらして、やや平たい三角形をしています。おいしく食べられます！



アサリ

春から初夏にかけて、モンブラン状のふん塊と薄茶色をしたゼリー状の卵塊を砂の上に残すゴカイのなかま。潮だまり付近でたくさん見られます。



卵塊

ふん塊

タマシキゴカイ

三番瀬探検隊 「干潟の生きものを探そう」

干潟にくらしているカニや貝などを観察します。干潟の砂のなか、潮だまりのなか、そして岩の下には、どんな生きものがかくれているのでしょうか。



三番瀬図鑑について

ふなばし三番瀬海浜公園・環境学習館のホームページは、リニューアルしました!! 三番瀬で見られる野鳥や植物などを調べることができる図鑑があります。今回「干潟の生きもの」などを追加し、内容を更新しましたので、ぜひご覧ください。右コードを読み取り、ホームページをご覧ください。



施設のご案内

ふなばし三番瀬海浜公園

【所在地】船橋市潮見町40番
【施設利用時間】9:00～17:00(施設により異なる)
【休園日】12月29日～1月3日
【駐車料金(1回)】普通車500円、大型車(マイクロバス含む、要予約)2,200円
【ホームページ】<https://www.sambanze.jp/>

海浜公園では、双眼鏡の無料レンタルを行っています。ご希望の方は必ず身分証明書をご持参のうえ、学習館1階の海浜公園事務室までお越しください(数に限りがあります)。

☎ ふなばし三番瀬海浜公園 ☎ 435-0828

ふなばし三番瀬環境学習館

【所在地】ふなばし三番瀬海浜公園に同じ 【開館時間】9:00～17:00
【休館日】月曜日(祝日・休日と重なった場合は次の平日)、12月29日～1月3日
【利用料】一般：400円 高校生・大学生：200円 小・中学生：100円
市内在住・在学の小・中学生、未就学児：無料

※身体障害者手帳、療育手帳、精神障害者保健福祉手帳をお持ちの方は、手帳のご提示によりご本人と介護の方1名の利用料と駐車料金が無料になります
※ワークショップなど、内容によっては別途材料費や受講料がかかる場合があります

【駐車場】ふなばし三番瀬海浜公園と共通
【ホームページ】ふなばし三番瀬海浜公園に同じ

☎ ふなばし三番瀬環境学習館 ☎ 435-7711

未来のために取組もう！気候変動の2つの対策

皆さんは「気候変動」という言葉をご存じですか。地球全体で平均気温が上がる「地球温暖化」をはじめとするこの現象は、私たちが石炭や石油などの化石燃料を燃やすことにより、大気中に二酸化炭素を排出し、たくさんのエネルギーを得てきたことが原因である可能性が高いといわれています。

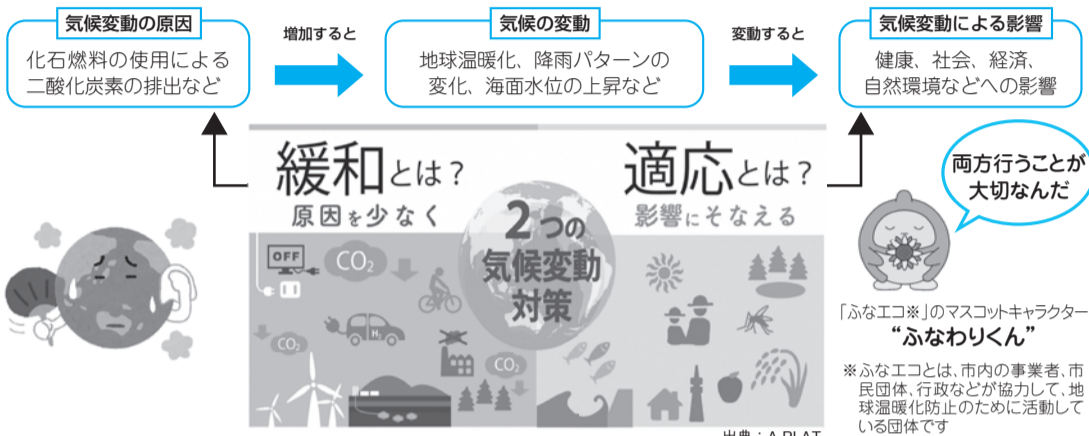
これまで市では、二酸化炭素を多く含む温室効果ガス排出量を抑制する「緩和策」を進め、市民の皆さんにも身近にできる取組みとして「18のアクション(※)」を呼びかけてきました。しかし、世界では大雨の頻度の増加、農作物の品質低下、熱中症による救急搬送者数の増加といった気候変動の影響が現れています。昨年は本市も大きな台風や豪雨被害に見舞われ、その影響を実感することとなりました。

こうした気候変動の影響に対処し、被害を回避・軽減する対策＝「適応策」について一緒に考えて行動していきましょう。 問 環境政策課 温暖化対策係 ☎ 436-2465

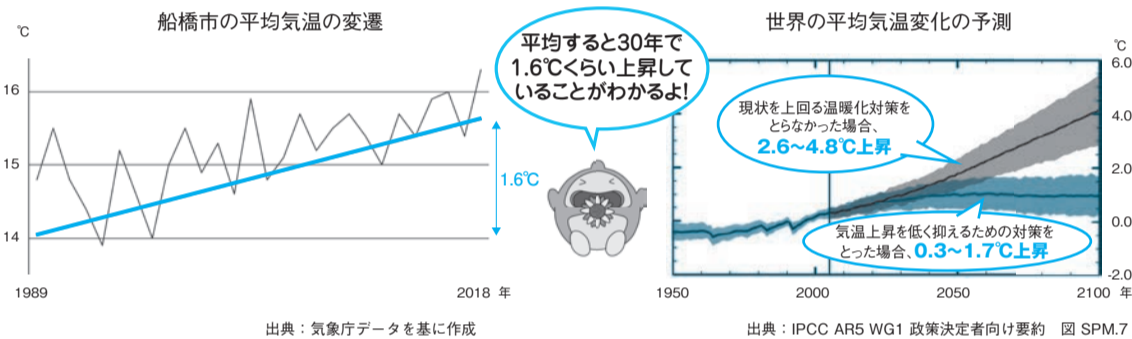
※「18のアクション」の詳細は、右コードを読み取りホームページをご覧ください



気候変動には「緩和」と「適応」の2つの対策が必要です



昔と比べて気温が上昇しており、さらなる気温上昇が予測されています



身近にできる地球温暖化対策

緩和策

(「18のアクション」より抜粋)

- ・緑のカーテンを作ろう
- ・環境家計簿(エコノート)を実践しよう
- ・使用していない家電のコンセントは抜こう
- ・農水産物などの地産地消を心掛けよう

適応策

- ・熱中症対策として、水分をこまめに取り、日傘や帽子を活用しよう
- ・台風や豪雨などの災害に備えた備蓄をしよう
- ・ハザードマップを活用して、避難所を確認しよう



市のハザードマップは、上のコードを読み取り、ホームページをご覧ください。

お知らせコーナー

令和2年度イベントカレンダー

4月	5月	6月	7月	8月	9月	10月	11月	12月	1~3月
22日(金) 国際連合が、午前10時(現地時間)に「植樹を行おう」と呼びかけています	31日(日) クリーン船橋500日 国際生物多様性の日	1日(月) 環境パネル展(25日まで)(予定) 今年市内の様々な施設を巡回して開催 5日(金) 世界環境デー 27日(土) ふなばし環境フェア 今年も海浜公園・環境学習館で開催 6月は「環境月間」、6月5日は「環境の日」です	7日(火) クールアースデー	5日(水) 夏休みセミのぬげがら調査(運動公園コース)(予定) 6日(木) 夏休みセミのぬげがら調査(アンデルセン公園コース)(予定) 6日(木) 夏休みファミリー環境講演会 25日(火) 夏休みセミのぬげがら調査(行田公園コース)(予定)	27日(日) 船橋ベイエリアをきれいにする日	1日(木) 浄化槽の日 3R推進月間	31日(土) ふなばし三番瀬クリーンアップ(予定)	15日(日) 船橋をきれいにする日	11月~3月 ウォームビス期間

5月~9月 クールビス期間

11月~3月 ウォームビス期間

イベントに参加しよう!

イベント情報の詳細については広報ふなばしやホームページにてお知らせしていきます。

ふなばし三番瀬環境学習館 春の特別展のお知らせ

- 春の特別展 3月20日(金・祝)~4月12日(日)
「ニン! ニン! ひがた忍者道場」
三番瀬干潟に忍者道場出現!
七つの術を身につけて、一人前のひがた忍者になろう!
- 企画展 4月21日(火)~6月7日(日)
「これでバッチリ! 潮干狩り」
問 ふなばし三番瀬環境学習館 ☎ 435-7711

次期船橋市環境基本計画を策定中です!

船橋市環境基本計画は、市の環境行政の最も基礎となる計画です。市では現在、令和3年度から新たな計画期間とした、次期計画を策定中です。次期計画は8月までに素案をまとめ、10月にはパブリックコメントをつうじて、市民の皆さんの意見をうかがう予定です。

問 環境政策課 環境政策係 ☎ 436-2450

三番瀬写真展実行委員会が 生物多様性アクション大賞2019(※)に入賞しました

三番瀬写真展実行委員会(代表 中村ひろ子)は、三番瀬の再生・保全を目的として設立され、活動11年を迎えました。

設立以来、生物多様性保全啓発活動の一環として、三番瀬での自然観察会や観察会等で撮影した写真の写真展の開催、展示作品を掲載した「みんなの三番瀬写真集」の発行等を継続して行っています。

※生物多様性アクション大賞は「国連生物多様性の10年」の日本における広報活動の一環として2013年にスタートした表彰で、2019年度で終了します



丸山サンクチュアリが 令和元年度秋季善行表彰(自然と文化財愛護)を受賞しました

丸山サンクチュアリ(代表 関司静江)は、自然に親しみ、自然を尊重・愛護する心を養うことを目的に、昭和60年4月に設立されました。

設立以来、丸山の森緑地や藤原市民の森緑地を拠点に、森林の清掃や管理を行う傍ら、地域の小学校での自然環境教育、探鳥会、観察会、会報の発行、地域イベントへの参加等を継続して行っています。



坪井湿地を復活する会が 第8回印旛沼・流域再生大賞を受賞しました

坪井湿地を復活する会(代表 江口章)は、開発により、生息地を失った坪井固有種のヘイケボタルを復活・自生させることを目的に、平成24年4月に設立されました。

設立以来、坪井近隣公園内「坪井湿地」の環境整備やボタルの育成に留まらず、小学生によるボタル幼虫の観察会・放流の実施、湿地生物の周知のための講座開催、イベントへの参加等を継続して行っています。



コレ知りたい!

ごみ分別アプリ「さんあ〜る」について

ごみ分別アプリ「さんあ〜る」配信中! (利用無料)

ごみの分別方法や収集日に悩んだことはありませんか? 市では、スマートフォン向けのごみ分別アプリ「さんあ〜る」を配信しています。



ごみの分別方法や収集日などを手軽に確認できますので、ぜひご利用ください!

主な機能

- ① 50音別ごみ分別一覧 (品目名から出し方を検索できます)
- ② 船橋市の家庭ごみの出し方 (配布しているリーフレットの電子版です)
- ③ 収集日カレンダー (収集日をアラームでお知らせすることもできます)
- ④ ごみ出しクイズ (分別方法などについて学べます)
- ⑤ インフォメーション (イベント情報などを発信します)



▲「さんあ〜る」トップページ

利用方法

右コードを読み取り、専用ページからアプリをダウンロードしてください。

※英語・中国語に対応しています

iOS版



Android版



問 クリーン推進課 まち美化・指導係 ☎ 436-2434

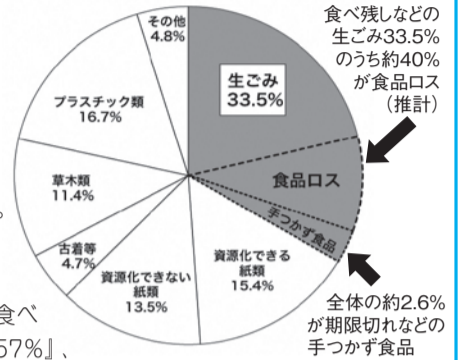
食品ロスを減らしましょう

食品ロスとは

食品ロスとは、まだ食べられるのに捨てられている食べ物のことです。日本では年間643万トンの食品ロスが発生しています(平成28年度推計)。これを1人あたりに換算すると、毎日お茶碗1杯分(約139g)のご飯を捨てていることになります。

市の食品ロス量

平成30年度に、市の家庭から出る可燃ごみの組成調査を行ったところ、生ごみが全体の33.5%を占めていました。そのうちの40%に相当する約15,000トンが、市で発生している食品ロス量と推計しています。



食品ロスを記録してみよう!

消費者庁が行った調査(※)によると、食べられるのに捨てた理由は、1位『食べ残し 57%』、2位『傷んでいた 23%』、3位『期限切れ 11%』の順で多いことがわかりました。

同調査では、家庭から出る食品ロスを計量し、記録するだけで食品ロス量が約20%減少するという結果がでています。

(※) 消費者庁 平成29年度徳島県における食品ロス削減に関する実証事業

食品ロスを減らすため、まずは1週間、家庭での食品ロスを記録してみませんか。



消費者庁「計ってみよう! 家庭での食品ロス」

環境省「7日でチャレンジ! 食品ロスダイアリー」

問 資源循環課 計画係 ☎ 436-2433

家庭から出る汚れた排水を減らしましょう

私たちは毎日の暮らしの中で水を使っていますが、台所や風呂などから生活雑排水が生じます。BOD*という指標でみると生活雑排水から1日に1人あたり約30gの汚水を流しており、味噌汁なら180mlのお椀で約4杯、牛乳なら200mlのコップで約2杯を流している計算になります。この排水を魚がすめる水質にするには、バスタブ約20杯分の水が必要といわれています。

1日に1人が流す汚れ(BOD)の内訳

場所	BOD	割合
台所	17g	約40%
風呂	9g	約20%
その他	4g	約10%
トイレ	13g	約30%

生活雑排水が70%

出展: 環境省 生活排水読本

*BODとは、微生物が汚れを分解するのに、どれだけ酸素が必要かを計測した数値のことで、この数値が大きいくほど、水が汚れています

汚れた排水が多く流れると、下流の海や川の汚濁が進行します。その結果、東京湾では赤潮や青潮、印旛沼ではアオコが発生し、魚や貝などが死滅したり、漁業や浄水処理に影響することがあります。

海や川をきれいにするために...

調理くずや油汚れを排水口へ流さないようにしたり、せっけんや洗剤などは適量使用することが大切です。各家庭で生活排水対策に取り組み、海や川の水をきれいにしましょう。



食器等の油汚れはふき取ってから洗う



三角コーナーに紙袋をつけて、調理くずを流さない



洗剤等は適量使用する

問 環境保全課 水質・地質係 ☎ 436-2456

生ごみ処理容器購入費助成制度について

家庭から出る生ごみは、堆肥(肥料)にすることができます!

市では、生ごみを堆肥化・減量化する容器(コンポスターなど)を新たに購入する場合に、購入費用の一部を助成します。

Q. 対象となる容器は、どのようなものがありますか?

A. 容器には右のような種類があります。メーカーや購入店舗は問いません。



コンポスト容器



EM容器

Q. 助成の条件はありますか?

- A. 助成の対象条件は以下のとおりです。
- ① 容器本体の購入費用であること。
 - ② 電気式または機械式でないこと。
 - ③ 申請者が市内在住で、市民税の滞納がなく、容器の設置・維持管理ができ、処理した堆肥を自分で利用できること。



通気型容器

家庭から出る生ごみの量を減らし、堆肥として有効活用することで、私たちの住む地球の環境を守っていきましょう!

詳細につきましては、お気軽にお問い合わせください。

また、右コードを読み取り、市ホームページにて制度内容をご覧ください。



助成金の申請受付について

問 クリーン推進課 まち美化・指導係 ☎ 436-2434

浄化槽をお使いの皆様へ 浄化槽法定検査を受けましょう!

浄化槽は、微生物の働きなどを利用して汚水を浄化し、きれいな水にして放流するための装置です。

「浄化槽法定検査」とは、定期的な保守点検、清掃(汚泥引抜)とは別に受ける必要があり、法律(浄化槽法)により義務付けられている検査です。

定期的な保守点検や清掃では調べられない部分について検査を行います。

身近にある水路や川などの水環境を守るために、必ず法定検査を受けましょう!

検査の手続き方法や料金などについては、ご家庭で契約されている保守点検、清掃業者、もしくは、(公社)千葉県浄化槽検査センター(☎043-246-6283)へお問い合わせください。

3つの契約をまとめた一括契約がおすすめです



保守点検
契約登録業者が実施
年3回以上

清掃(汚泥引抜)
契約許可業者が実施
年1回以上



法定検査 年1回
千葉県浄化槽検査センターが実施

浄化槽を使うときの★3つの約束★



問 廃棄物指導課 審査係 ☎ 436-2444

施設紹介 行って得するふなばしメグspa!

ふなばしメグspaは隣接する北部清掃工場の余熱を利用した環境にやさしい温浴・健康浴施設です。1回の料金でお風呂、トレーニングルーム、卓球などたくさん遊べます。アンデルセン公園や県民の森の帰りに、お風呂に入ってサッパリしましょう。

また、運動不足が気になる方も毎週無料で開催しているストレッチ体操や健康相談などを上手に使ってお得に健康管理ができます。ふなばし健康ポイントも貯められます! 詳しくはふなばしメグspaにお問合せ下さい。

令和2年度開催イベント(予定)

「健康ボイストレーニング」や「フラワーアレンジメント(ハーバリウム)」などを定期的に開催しています。また、ジャズライブやミニコンサートなどの演奏会や夏祭り、健康フェアなどみんなで楽しめるイベントもあります。



▲ハーバリウム

レッスン

ヨガ・ダンス、水泳などの運動プログラム、英会話などが人気です。

施設の案内

【所在地】船橋市大神保町1356番地3 【駐車場】無料122台
 【開館時間】9:00~21:00
 【休館日】月曜日(祝日・休日の場合は翌平日)、12月29日~1月3日
 【施設使用料】一般500円、小・中学生250円、65歳以上400円
 【軽運動室使用料】2時間 610円
 【ホームページ】https://f-meguspa.jp/



▲青空幸せヨガ

※イベントやレッスンなど内容によっては受講料がかかる場合があります

問 ふなばしメグspa ☎ 457-5151

生物多様性ふなばし戦略の取組み

生物多様性に関する取組みを進めるために、市では新設予定のふなばしエコカレッジの準備として、「台地の自然」講座を実施しました。講座には、千葉県自然観察指導員協議会より講師を招き、県民の森にて自然観察や市の地形・自然に関する座学を行いました。終了後のアンケートで「自然にふれて環境保全活動をはじめてみようと思った」などの声があり、環境保全活動に関心をもつためのきっかけのひとつになることが分かりました。

来年度もテーマを変え、講座内容の検討を進めてまいります。

また、市内の生きものの生息状況を把握するために実施予定の指標種[※]を用いたモニタリングについて、市民の皆さんにもご協力いただきたいと考えております。現在、環境省のインターネットを利用した生きものの情報収集サイト「いきものログ」を利用した市民参加型の情報収集システムを検討しています。詳細が決まりましたら、広報ふなばしや市ホームページ等でお知らせします。

※指標種・・・特定の環境条件に敏感に反応して生活している生き物の種類
指標種が生息・生育しているかどうか調べることで、その地域の環境を知ることができる



生物多様性ふなばし戦略とは

私たちの生活に恵みをもたらす生物多様性を未来の世代に引き継いでいくために、生物多様性を保全しつつ、持続可能な形で利用していくための考え方を示したものです(平成29年3月策定)。



ふなばしエコカレッジとは

生物多様性に関する取組みの後継者やリーダーを育成し、将来に向けた継続的な活動を促すことを目的とする人材育成制度です。

特集

特定外来生物への対策 ～私たちにできること～

特定外来生物って何?

外来生物とは、もともとその地域におらず、人間によって他の地域から運び込まれた生物のことをいいます。

その中でも特に生態系や人の生命・身体、農林水産業に重大な被害を及ぼすおそれのあるものは、外来生物法で「**特定外来生物**」に指定されています。特定外来生物に指定された生物は飼育・栽培・運搬・野外に放つことなどが原則禁止されています。

私たちにできること

特定外来生物が、捨てられたり、逃げ出して野外で繁殖を始めると、地域の自然環境に影響を与え、生態系や人の生命・身体、農林水産業に大きな被害を与えます。

外来生物への対策は、発生した被害の拡大を防ぐ「防除」だけでなく、そもそも被害を発生させないための「予防」も重要です。そこで、これ以上外来生物を国内で増やさないように、また外来生物による被害を拡大させないために、私たちは外来生物を「**入れない・捨てない・拡げない**」の**外来種被害予防三原則**を守ることが重要です。

外来種被害予防三原則

1 悪影響を及ぼすおそれのある外来種を “ 入れない ”	2 飼育・栽培している外来種を “ 捨てない ”	3 すでに野外にいる外来種を他地域に “ 拡げない ”

① 入れない ヒアリ

海外からの荷物に紛れ、国内に侵入する可能性があります。

身体は赤っぽくツツツ。腹部(おしり)は暗めです。

【疑わしいアリを見つけたら】
アリの数が少ない場合、可能であればスプレー式殺虫剤で殺処分したうえでご連絡ください。その際、ヒアリに刺されないよう、また殺虫剤の影響を受けないよう、注意してください。疑わしいアリが多数いる場合は、無理に対応せず市環境政策課または下記相談ダイヤルまでご連絡ください。

環境省提供

環境省ヒアリ相談ダイヤル：0570-046-110(ダイヤルイン)
★つながらない場合は「06-7634-7300」にご連絡ください
受付時間：午前9時～午後5時(12/29～1/3除く)

② 捨てない アライグマ

海外からペット等の目的で輸入された個体が飼育放棄等により野生化。日本各地で繁殖しました。

タヌキやハクビシンなどと似ていますが、最大の特徴はシマシマのしっぽです

環境省提供

【被害を減らすには】
(1)数を減らそう
アライグマは繁殖力が強く積極的に捕獲する必要があります。市では捕獲用箱わなの貸し出しをしています。
(2)エサを与えない
農地や住宅地をエサ場にしないように、生ごみを畑に捨てたり果物をなりっぱなしにしないでください。
(3)ねぐらをつくらない
家屋のわずかな隙間でも侵入してねぐらをつくるため、侵入口になりそうな隙間は塞いでください。

③ 拡げない オオキンケイギク

開花時期は5～7月。花びらの先は不規則に4～5つに分かれています

茎の高さは30～70センチ。葉は細長いへら状で、粗い毛が生えています

環境省提供

【庭で見かけたら】
庭先などに生えている場合、ご自身で駆除をお願いします。
【公園や土手などで見かけたら】
むやみに刈ったり、抜いたりせず、市にご連絡ください。
(オオキンケイギクの駆除方法)
オオキンケイギク発見
根から引き抜く、困難な場合は地際で刈り取る
種などが飛び散らないよう袋に入れ枯死させたのちに処分(※)
※燃えるごみとして処理してください

市内で特定外来生物を発見したら

特定外来生物は、生きたまま許可なく運搬することはできません。不用意に捕まえ、まずは発見した場所の管理者や、市にご連絡ください。

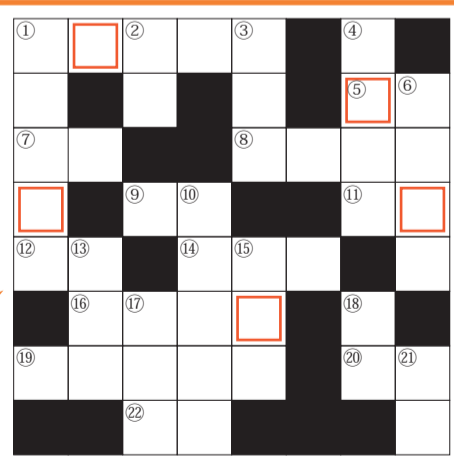
なお、種類や発見場所によっては、その土地の管理者に処分をお願いする場合があります。外来生物の防除には市民、事業者、行政が連携することが不可欠です。ご協力をお願いいたします。

【連絡先】市環境政策課 047-436-2450 【受付時間】平日 午前9時から午後5時

問 環境政策課 環境政策係 ☎ 436-2450

お楽しみクロスワード

□ 枠の5文字を並べかえて言葉を作ってください。



- ### タテのカギ
- ①東京湾の最奥部に位置する、干潟・浅海域
 - ②砂浜にまともって生えている植物。別名ヨシ
 - ③メダカのトレーニング○○○で運動しよう
 - ④メダカに似ている、北米原産の特定外来生物
 - ⑥気候変動への対策のひとつ。○○○○策
 - ⑩生きものたちの豊かな個性とつながり。生物○○○○○
 - ⑬大雨、日照不足など世界各地で起きている○○○ウ気象
 - ⑮干潟の潮だまり付近でたくさん見られます。タマシキ○○○
 - ⑰ごみの量が減らせます。生ごみを肥料にできる生ごみ処理○○○
 - ⑱餅つきに大活躍、キネとセットで使います
 - ⑳三番瀬○○○で、三番瀬の生きものなどを調べよう

- ### ヨコのカギ
- ①ごみの分別方法や収集日などを手軽に確認できるアプリ
 - ⑤視力補正を目的としていないメガネ。○○メガネ
 - ⑦全身が黒く、くちばしと額が白い水鳥。オオ○○
 - ⑧ホンビノス貝の美味しい調理方法のひとつ
 - ⑨トンカツといえは○○肉
 - ⑪殻がつるつるしていて、食用には向かない貝。○○フキガイ
 - ⑫所得税や消費税の総称。○○金
 - ⑭○○○た排水を減らして、川や海の水をきれいしよう
 - ⑯定期的な保守点検等とは別に、○○○○槽法定検査が必要
 - ⑰大雨の時に、一時的に雨水を貯めておく施設。○○○○池
 - ⑱三番瀬で冬季に観察できます。本誌1面の左上写真。○○ガモ
 - ⑳オオキンケイギク(本誌4面の写真)の色は○○ろ

編集後記

本号は「三番瀬にこう!」と題し、三番瀬で見られる野鳥などのご紹介に加え、気候変動への対応策や特定外来生物への対策など環境に関する幅広い話題も掲載しました。いかがでしたでしょうか。

今年度は、大型台風の上陸により、市内でも被害が発生しました。今後、自然災害を深刻化させないために、今私たちに何ができるでしょうか。まずは、地球環境の変化について知ることから始めてみませんか?

本市は里山と里海の両方の自然の魅力を兼ね備えたまちです。身近な自然に触れ、環境への関心をもつきっかけづくりとなるイベントを今後も各種実施して参りますので、多くの方のご参加をお待ちしております。

「エコふなばし」に対するご意見・ご感想は環境政策課までお寄せください。

・電話：047-436-2450
・ハガキ：〒273-8501(住所不要) 環境政策課 宛
・FAX：047-436-2487
・Eメール：kankyoseisaku@city.funabashi.lg.jp

「エコふなばし」は市ホームページに掲載しています。また、市役所・出張所・公民館等で配布しています。

「ヒアリ」を調べてください

正解者の中から抽選で20名様にふなばし三番瀬海浜公園で利用できる**潮干狩り利用券**を差し上げます。

4月20日(月)(必着)までに、ハガキまたはメールにクロスワードの答え、郵便番号、住所、氏名、年齢、電話番号、「エコふなばし」への意見や取り上げて欲しい企画を書いて、環境政策課「クロスワード」係(〒273-8501※住所不要)またはEメール:kankyoseisaku@city.funabashi.lg.jpへ。

なお、当選者の発表はプレゼントの発送をもってかえさせていただきます。たくさんのご応募をお待ちしています。