

令和6年度  
(2024年)

船橋市の

# 家庭ごみの出し方

ごみを減らして地球温暖化を防ぎましょう!! →関連記事7ページ

① 可燃ごみ

② 不燃ごみ

④ 有価物

③ 資源ごみ・ペットボトル

→詳しくは  
2、3ページ

⑤ 粗大ごみ

→詳しくは  
4ページ

家庭ごみの分別について  
詳しく調べたい方はこちら→



## ごみ分別アプリ「さんあ〜る」配信中!!



50音別  
ごみ分別一覧

●ごみの品目名から、分別方法を検索  
できます。

収集日  
カレンダー

●お住まいの地域を設定することで、収集  
日をカレンダー形式で確認できます。  
●アラームで収集日を知らせる機能が  
あります。

クイズ

●分別方法やリサイクルについて楽し  
く学ぶことができます。

インフォ  
メーション

●ごみに関する情報や、環境に関する  
イベント情報などを発信します。

以下の市ホームページ  
に主な機能や初期設定  
の方法を掲載していま  
す。  
また、アプリのダウン  
ロードもできます。



市HPはこちら▲

### 365日 24時間 緊急対応

広告



トイレ、台所、風呂の  
つまり、あふれ等



突然の水廻りのトラブルは皆様の  
身近なところで活動するプロ集団  
にお任せください



広告

## 公益社団法人 船橋市清美公社



困ったときは…

無料相談あり



0120-36-3796

職員募集中

一緒に働いてくれる  
仲間募集中です。

# ①可燃ごみ

週2回

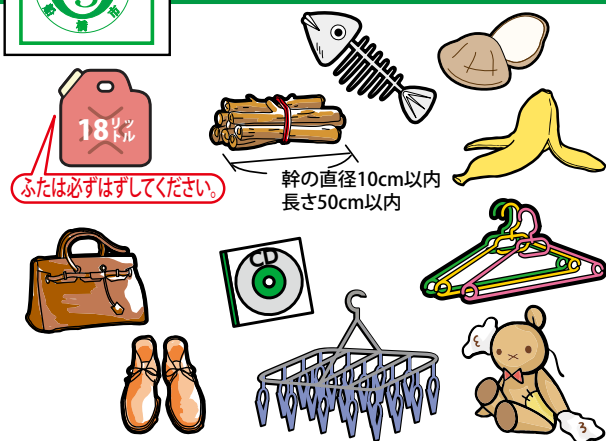
□ □

曜日

□ 昼間収集地区は  
午前8時30分までに  
□ 夜間収集地区は  
午後7時30分までに  
※地域により収集時間帯  
(昼間・夜間)が異なりますの  
で、✓印を記入してください。



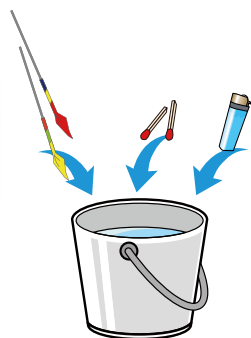
指定袋の口をしぼって出してください。シーツやバスタオルなどの大きいものは、**50cm四方以内**に裁断して可燃ごみに混ぜて出してください。



- 台所ごみ(残飯・貝殻など生ごみ)
- 紙くず ● めいぐるみ・クッション
- プラスチック・ゴム類・ビニール類(発泡スチロール・ビニール袋・ゴム靴・カセットテープ・ビデオテープ・CD盤・DVD・ポリタンク(18リットルまで))
- 革製品(靴・かばん・ベルト)
- 木くず(枝木は直径10cm以内で長さ50cm以内、板切れは厚さ5cm以内で長さ50cm以内のもの)
- おむつ類(汚物をトイレに捨て、袋に入れてから指定袋で出してください)

## ■ 注意事項

- 食用油やしょうゆなどの液体調味料は袋やボトルに入れられた液状のままではなく、紙や布などにしみこませるか、凝固剤を使用して固めてから出してください。
- 生ごみは、よく水を切って出してください。
- 枝木類は、袋に入れにくい場合はひもで束ねて出してください。
- シュレッダーごみ・マイクロビーズ(まくらの中身など)・羽毛は、飛散防止のため、袋に入れてから指定袋で出してください。その際、『飛散注意』と表示して出してください。
- 花火・マッチなどは十分に水に浸し、**使い捨てライターは、ガスを必ず使い切ってから、水に浸して、発火しないようにして出してください。**



# ②不燃ごみ

月1回

第 □ 回目の

□ 曜日



指定袋の口をしぼって出してください。袋からはみ出してしまうものは、粗大ごみで出してください。(傘は除く)



- 陶器類(茶わん・皿・植木鉢など)
- ガラス類(割れビン・板ガラス・コップ・花瓶・鏡など) ● 白熱電球
- 傘
- 玩具(金属を含むもの) ● 体温計
- 刃物類 ● 針・画びょう・安全カミソリ
- オイル缶 ● 乾電池 ● 蛍光灯
- 小型家電製品(リサイクル対象品目は回収ボックスに入れてください)

→詳しくは7ページ

ステーションで分別してください(指定袋不要)。



乾電池・コイン電池(型式記号がCR、BR)(透明な袋に入れる)、蛍光灯、水銀使用製品(透明な袋に入れる)は不燃ごみと分けて出し、ステーションの端に置いてください。→詳しくは7ページ

## ■ 注意事項

- ボタン電池、小型充電式電池(リチウムイオン電池など)は、販売店での回収にご協力ください。
- 刃物類や割れガラスなどは紙やガムテープで巻くなどの**危険防止の処理**をし、**キケン**と表示して出してください。
- バッテリー、消火器、プロパンボンベ・酸素ボンベなどの圧力容器などは収集できません。(専門店やごみ処理許可業者にご相談ください) →詳しくは5ページ
- 使用済み注射針等は市のごみで出さず**薬局**(回収店)等での回収をご利用ください。→詳しくは5ページ

# ③資源ごみ

週1回

資源ごみ

毎週 □

曜日



ステーションの専用の回収袋に入れてください。



ふたは必ずはずしてください。金属のふたは空カン回収袋へ入れてください。



- 空ビン(飲料・食品用・化粧品のビン)
- 空カン(ジュース・缶詰など)
- 一斗缶までのカン(菓子缶・調味料缶など)
- スプレー缶や卓上ボンベは、必ず中身を使い切ってから穴を開けずに出してください。
- 金属類(なべ・やかん・フライパンなど)、ホーロー製品
- ビンのふた(金属製のもの)
- 針金ハンガー

## ■ 注意事項

- 中身を出して水洗いをしてください。
- 割れたビンや板ガラス、耐熱ガラス、マニキュアのビンは、**不燃ごみ**で出してください。
- 針・カミソリなどは、紙やガムテープで巻くなどの**危険防止の処理**をし、**キケン**と表示して**不燃ごみ**で出してください。
- 回収袋の中には、ポリ袋などは入れないでください。
- 空カンは潰さずに出してください。

# ペットボトル

(空ビン・空カン)とペットボトルは同じ収集日ですが、別々に収集するため、時間は前後しますのでご注意ください。



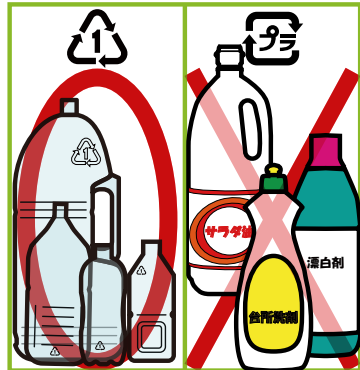
ステーションの専用の収集用あみ袋に入れてください。

◀収集用あみ袋



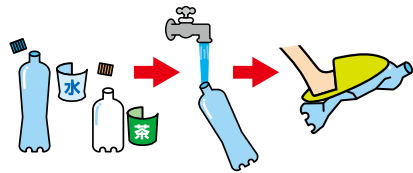
**識別表示マーク**  
ラベルやボトルの底にこのマークがついているペットボトルが対象です。

識別マークがあっても、リサイクルが困難であるため、油・洗剤などのボトルは対象外です。可燃ごみで出してください。



## 出し方

- 必ずラベルとふたをはずす。
- 中は空にして、軽く水ですすぐ。
- (できるだけ)つぶす。
- 収集用あみ袋に入れる。



## 注意事項

- 収集用あみ袋にはペットボトルだけを入れ、ポリ袋などは入れないでください。
- つぶす際はステーション前で行わないでください。

# ④有価物

週1回

毎週  曜日

紙類は分別して、下記品目ごとに束ねて、ひもで十字にしばって出してください。古着・毛布は透明または半透明の袋に入れて「古着」または「毛布」と表示して出してください。

- 新聞紙 (折込みチラシを含む)
- 雑誌 (ノート・本など 製本してあるもの)
- 雑がみ (お菓子などの紙箱・ハガキ・ラップやトイレトペーパーの芯・包装紙や折り紙など) → 詳しくは6ページ
- 段ボール (間に波形の紙があるもの) ※1枚でもひもでしぼる
- 紙パック (アルミコーティングしたものは出せません)
- 古着 (身に着けるもの・着物(帯は除く))
- 毛布

**注意** 下着類・バスタオル・タオルケット・カーペット・中に綿や羽毛が入ったものや皮でできたものは出せません。50cm四方以内に裁断して可燃ごみとして出すか、裁断できない場合は粗大ごみとして出してください。

## 注意事項

- 雨天の場合は、湿気によって収集物にカビが生えてしまい、有価物として扱うことが出来なくなる場合がありますので、古着・毛布は回収しません。
- 古着・毛布以外の有価物は雨天時も回収しますが、できるだけ晴れの時にしてください。
- 紙パックは水洗いをし、開いて乾かしてから束ねてください。
- 飲み口がプラスチックになっている紙パックは、飲み口を取り除き有価物として出してください。(ただしアルミコーティングされた紙パックは可燃ごみです)
- 金具のついたもの(バインダー・カタログなど)やビニールコーティングされたものは可燃ごみです。

# ⑤粗大ごみ

粗大ごみは、電話などで事前に申し込みが必要です。

粗大ごみ受付センター  
☎047-457-4153

→詳しくは4ページ

# ふれあい収集

●週1回訪問し、可燃ごみ、不燃ごみ、資源ごみ、有価物を収集します。

## 対象

自力でのごみ出しが困難で、他の方からの支援を受けられず、次のいずれかに該当する方のみの世帯

- 要介護1～5
- 身体障害者手帳2級以上(視覚及び肢体不自由障害は3級以上)
- 療育手帳A以上
- 精神障害者保健福祉手帳1級等

## 申し込み

資源循環課(047-436-2433)へお問い合わせください。

# その他

## 50音別・外国語版

50音別ごみ分別一覧表を市ホームページに掲載しています。▶



外国語版家庭ごみの出し方簡易パンフレット(英語・中国語・韓国語・スペイン語・ベトナム語・ネパール語)も作成しています。▶



# 市で収集しないごみ

市では収集しないごみがあります。それぞれ処理方法が異なりますので、適正な処理をお願いします。▶



→詳しくは5ページ



# 粗大ごみの出し方

FAX・Eメール・ハガキで申し込む▶

船橋市 粗大ごみの出し方

検索



## 粗大ごみ

- ・長辺が概ね 50cm を超える可燃ごみ
- ・指定袋 (20 リットル) に入らない不燃ごみ



幹の直径20cm以内  
長さ1.5m以内



## ①粗大ごみ受付センターに申し込む

# ☎ 047-457-4153

受付時間 月曜日～金曜日 (祝休日除く) 午前9時～午後4時



受付センター

※料金と収集日をご案内します。

※月曜日・休日明けはお申し込みが多い為、電話がつながりにくくなります。

※受付は、1世帯1回5点までです。お申し込みから7日後に次の申し込みができます。

## クリーンサポート収集

65歳以上の高齢者世帯(一人暮らし、または高齢者のみの世帯)、障害者のみの世帯などで粗大ごみの運び出しが困難な場合、屋内より持ち出し収集を行います。詳しくは、粗大ごみ受付センターにお問い合わせください。

## ②「粗大ごみ処理券取扱店」で料金分の「船橋市粗大ごみ処理券」を購入する

- 処理券取扱店：市内のコンビニエンスストア、商店会、地区社協、漁協など
- 処理手数料は [370円] [740円] [1,110円] [1,480円] の4段階です。金額に応じて「370円」の処理券を必要枚数購入してください。
- 支払いは現金のみで、**処理券の払い戻しはできません。**
- ごみ処理施設へ直接持ち込む場合は、現金のみの支払いです(処理券を使うことはできません)。
- 生活保護世帯は**手数料が免除**されますので、受付センターにお問い合わせください。



## ③粗大ごみ処理券を粗大ごみに貼って、収集日当日に出す

- 処理券に収集日とお名前を記入して、粗大ごみに貼ってください。
- 処理券は見える位置に、はがれないように貼ってください。
- 受付センターがお知らせした収集日(指定はできません)当日の朝8時30分までに、受付センターで指定した場所に出してください。



## ごみ処理施設への直接持ち込み

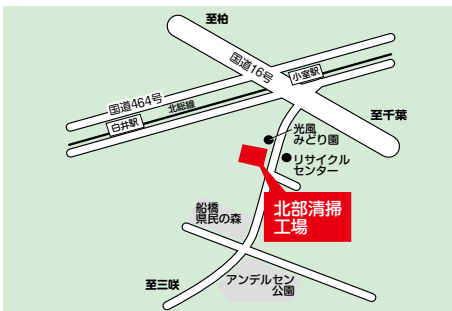
※資源ごみ・有価物は持ち込めません。

※ごみの種類によって持ち込み先が異なります。

ごみの種類	持ち込み先	処理手数料	受付時間
可燃ごみ	北部清掃工場 南部清掃工場	無料	月曜日～土曜日 午前9時～12時 午後1時～5時
不燃ごみ	西浦資源リサイクル施設	無料	
粗大ごみ	西浦資源リサイクル施設 北部清掃工場	15kg未満 150円 以降 10kgごとに150円 (消費税別 ※10円未満切捨て)	

●本人確認のため、市内に居住していることが確認できるもの(運転免許証、公共料金の領収書等)をお持ちください。

●可燃ごみ、不燃ごみは市指定袋に入れてお持ちください。



■ 北部清掃工場  
大神保町 1360 番地 1  
☎ 047-457-5341

**可燃**  
**粗大**

■ 南部清掃工場  
潮見町 38 番地  
☎ 047-437-5300

**可燃**

■ 西浦資源リサイクル施設  
西浦 1 丁目 4 番 2 号  
☎ 047-401-9811

**不燃**  
**粗大**

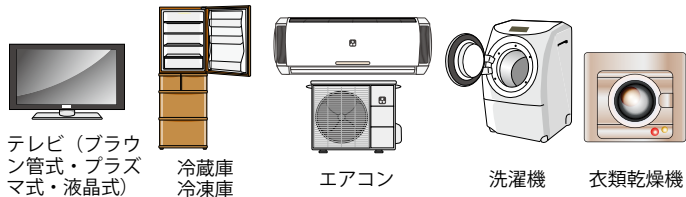
# 市で収集しないごみ

詳しくは  
こちら▶



## リサイクル制度等で回収するごみ

### ●家電リサイクル法対象品



テレビ (ブラウン管式・プラズマ式・液晶式)

冷蔵庫  
冷凍庫

エアコン

洗濯機

衣類乾燥機

- ①買い換えようとする場合…  
「**買い換える販売店**」に依頼する。(引き取り義務があります)
- ②買ったお店がある場合…  
「**購入した販売店**」に依頼する。(引き取り義務があります)
- ③買ったお店が近くになかったり、不明の場合…  
「**近くの販売店**」に相談する。(取り扱う店もあります)
- ④販売店の心当たりがない場合…  
「**ごみ処理許可業者** (一般廃棄物協同組合 047-440-6601)」に依頼する。  
※①から④の場合、リサイクル料金の他に収集運搬料金等がかかります。
- ⑤販売店や、ごみ処理許可業者に依頼しない場合…  
郵便局で家電リサイクル券を購入してから「**指定引取場所**」へ、自分で運搬する。リサイクル料金と振込手数料(家電リサイクル券1枚毎)の負担となります。

指定引取場所 (船橋市内)  
丸全京葉物流(株) 潮見町 19-4 ☎047-431-4880

詳しくは、**家電リサイクル券センター**にお問い合わせください。  
☎0120-319640 受付時間 月曜日～土曜日 午前9時～午後6時  
(祝休日、年末年始などの休業日を除く)

### ●パソコン・CRT型モニター・液晶型モニター

#### メーカーによる回収

各メーカーのリサイクル受付に申し込んでください。  
(注: 一般廃棄物協同組合ではお受けできません。)  
一般社団法人パソコン3R推進協会  
<https://www.pc3r.jp/> ☎03-5282-7685



#### 国の認定業者による回収

国の認定を受けた民間業者: リネットジャパンリサイクル株式会社  
に申し込んでください。  
パソコン本体の回収は1箱分の回収料金が無料になります。  
リネットジャパンリサイクル株式会社 <https://www.renet.jp/>  
☎0570-085-800 ※午前10時～午後5時 (年末年始除く)  
※ノート型パソコンは小型家電回収ボックスへの排出が可能です。▶詳しくは7ページ

### ●オートバイ



廃棄二輪車取扱店または  
二輪車リサイクルコールセンターへご相談ください。  
☎050-3000-0727 <https://www.jarc.or.jp/motorcycle/>  
注: 原動機付き自転車は、市の粗大ごみではお受けできません。

### ●インクカートリッジ(プリンター用)

販売店に設置してある**回収箱**をご利用ください。

### ●消火器

消防設備取扱店または(株)消火器リサイクル推進センターへお問い合わせください。  
☎03-5829-6773



### ●市では処理ができないもの

A

- 耐火金庫 ●浴槽 ●タイヤ ●バッテリー
- サーフボード ●コンクリート ●タイル
- ブロック ●大型木材 ●自動車部品
- ルーフボックス ●ボウリングの玉



販売店やメーカーに相談するか、  
一般廃棄物協同組合 047-440-6601 に依頼してください。

B

- スプリングマットレス (分解したものを含む)
- ピアノ・オルガン等 (電子式のものを含む)
- 解体していない建物設備 (大型プラスチック)
- 強化プラスチック製スポーツ用品 (トレーニングマシンなど)
- バンパー・カウル・エアロパーツなど (ABS樹脂及びPP製のもの)
- 太陽熱温水器

販売店やメーカーに相談するか、**下記処理業者**に依頼してください。

- 一般廃棄物処分業許可業者 (第1006号)  
(株)ヤマウチ ☎047-490-5338

C

- 有毒性の薬品・農薬やその容器
- 揮発油 (ガソリン・ベンジン・シンナー)
- 灯油 ●塗料類 ●ガスボンベ ●土・砂・石

販売店やメーカーなどに相談してください。

### ●一時多量排出ごみ

引っ越し、大掃除などで多量に出るごみは収集できません。

ご自分で**南部清掃工場** (可燃ごみ) **北部清掃工場** (可燃ごみ・粗大ごみ) または**西浦資源リサイクル施設** (不燃ごみ・粗大ごみ) に運ぶか、**ごみ処理許可業者** (一般廃棄物協同組合 047-440-6601) に依頼してください。(有料)

詳しくは、各施設▶4ページへお問い合わせください。

### ●事業系ごみ



商店、事務所、飲食店などの事業活動に伴って出るごみは、事業者の自己処理が原則です。

自己処理できない場合は、ごみ処理許可業者 (一般廃棄物協同組合 047-440-6601) に依頼してください。(有料)

なお、市では産業廃棄物の処理は行っていません。

### ●在宅医療廃棄物

- 鋭利なもの (注射針、注射器、針のついたチューブ類)**  
▶耐貫通性の容器 (厚手のプラスチックなど) に入れ、在宅医、訪問看護師または調剤薬局等へ返却してください。
  - 血液がついた点滴・輸液ラインセット、薬品類**  
▶医療機関または調剤薬局へ返却してください。(点滴・輸液ラインセットは、持込可能かあらかじめ医療機関または調剤薬局にご確認ください)
  - 歯科医療廃棄物**  
▶歯科医療機関へ返却してください。
- 上記以外の在宅医療廃棄物は船橋市のごみの分別にしたがって排出してください。

# 「リサちゃん」だよ

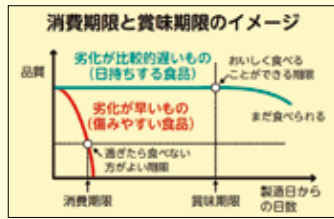


自然を大切に、資源が繰り返し使われることを願う気持ちから、葉っぱの帽子と洋服、木の靴、花の飾りを身につけた「みどりの妖精」をイメージしています。

12 つくる責任 つかう責任  
13 自然環境に 具体的な対策を  
17 パートナシップで 目標を達成しよう

## 消費期限と賞味期限の違いを理解して食品ロスを減らしましょう！

お店で買った商品には、袋や容器に「消費期限」か「賞味期限」のどちらかが表示されています。ふたつの違いを理解して、適切に美味しく食べ、食品ロスを減らしましょう！



### 消費期限

袋や容器を開けないままで、書かれた保存方法を守って保存していた場合に、この「年月日」まで、「**安全に食べられる期限**」のこと。お弁当、サンドイッチ、生めん、ケーキなど、いたみややすい食品に表示されています。

### 賞味期限

袋や容器を開けないままで、書かれた保存方法を守って保存していた場合に、この「年月日」まで、「**品質が変わらずに美味しく食べられる期限**」のこと。スナック菓子、カップめん、チーズ、かんづめ、ペットボトル飲料など、消費期限に比べ、いたみにくい食品に表示されています。

(出典：農林水産省ホームページ)

### 食品ロスを減らすためにできること

- ① 買い物の前に、冷蔵庫の食材を確認する
- ② すぐに使う食材は、お店の食品棚の手前から取る (てまえどり)
- ③ 期限が早いものから食べる
- ④ 野菜の芯などの除去する部分を極力少なくする
- ⑤ 食べきれぬ量だけ調理して、食べ残しを出さない
- ⑥ 宴会などでは最初の30分と最後の10分は食事に集中し、食べ残しを減らす (3010運動)
- ⑦ 余った食品や食材は、フードバンクへ寄付をする  
※資源循環課・ふなばしメグspaでは常時受付中

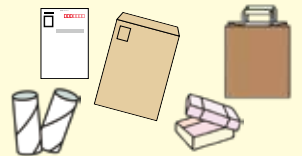


12 つくる責任 つかう責任

## 雑がみを分別して可燃ごみを減らしましょう！

### 主な雑がみ

○お菓子などの紙箱 ○封筒(窓付きの場合、ビニールは取る) ○紙袋(持ち手が紙ではない場合は取る) ○タグや名刺 ○ティッシュの箱(ビニールは取る) ○ハガキ ○ラップやトレットペーパーの芯(つぶしたり切り開く必要はありません) ○包装紙や折り紙 ○カレンダー(金具などは除く)



### 雑がみの出し方

「雑がみ」は雑誌と同様に紙ひも等で十字にしぼるか、紙袋に入れた状態で十字にしぼり「雑誌」と分けて有価物回収日に出してください。紙袋がない場合は、大きめの紙で包んでからしぼって出すか、新聞紙等を利用して雑がみ回収袋を作る方法もあります。



12 つくる責任 つかう責任

## 家庭用生ごみ処理容器等の購入費を助成します！

### <助成内容>

生ごみ処理容器：1世帯に2基まで、1基につき購入金額の2分の1の額を上限に3千円まで助成  
生ごみ処理機：1世帯に1基まで、購入金額の3分の1の額を上限に1万円まで助成

### <注意点>

- ・助成を希望される方は機器を購入する前に必ずお申込みをしてください。
- ・申し込み方法等につきましては、クリーン推進課までお問い合わせください。
- ・助成台数には限りがございますのでご了承ください。



▲詳しくはこちら

11 日本橋けさるまちづくり  
17 パートナシップで目標を達成しよう

## みんなの手で『船橋のまち』をきれいにしましょう！

住みよいまちづくりのために、みんなで市内全域を一斉清掃しましょう。ご参加をお願いします。

### ▶クリーン船橋530の日 (第30回)

<日 時> 令和6年5月26日 (日)  
午前9時～11時 (※小雨決行 荒天時は中止)

### ▶船橋をきれいにする日 (第44回)

<日 時> 令和6年11月17日 (日)  
午前9時～11時 (※小雨決行 荒天時は中止)  
<中央会場> 天沼弁天池公園 (住所：本町7-16)

家庭にあるビニール袋などに、自宅から最寄りの市立小学校までの道ばたに散乱するごみを拾い、市立小学校の臨時集積所などにお持ちください。



## 使用済み小型家電のリサイクルにご協力ください！

アルミ、貴金属、レアメタルなどのリサイクル促進、不燃ごみの減量などのため、小型家電リサイクル法に基づき、使用済み小型家電の回収を行っています。皆様のご協力をお願いいたします。



### 回収場所

詳しくはこちら▶

- 市役所本庁舎 ●船橋駅前総合窓口センター【フェイスビル5階】
- 北部清掃工場 ●浜町公民館 ●宮本公民館 ●東部公民館 ●三田公民館
- 薬台公民館 ●法典公民館 ●葛飾公民館 ●北部公民館 ●海老が作公民館
- 高根台公民館 ●夏見公民館 ●東国書館 ●北国書館 ●西部公民館
- 坪井公民館 ●八木が谷公民館 ●新高根公民館

【船橋駅前総合窓口センター以外は全て1階】

※回収ボックスの利用は、各施設の開いている時間内でお願ひします。

### 回収品目（代表的な品目）

- 携帯電話 ●パソコン（ノート型） ●デジタルカメラ
- ビデオカメラ ●ゲーム機 ●HDDレコーダー
- 携帯音楽プレーヤー（CD・MD・MP3等）
- 電卓 ●電子辞書 ●電子書籍端末
- カーナビ（カー用品） ●USBメモリ
- ハードディスク ●ICレコーダー
- 電子付属品（コード類・充電器・リモコンなど）

◀そのほか、電話機、FAX、時計、ヘッドホン、イヤホン、懐中電灯、補聴器、ヘアアイロン、ヘアードライヤー、電動歯ブラシ、ラジオ、電子血圧計、電子体温計、電気カミソリ、電気バリカンも回収の対象です。

※決められた回収品目以外は入れないでください。

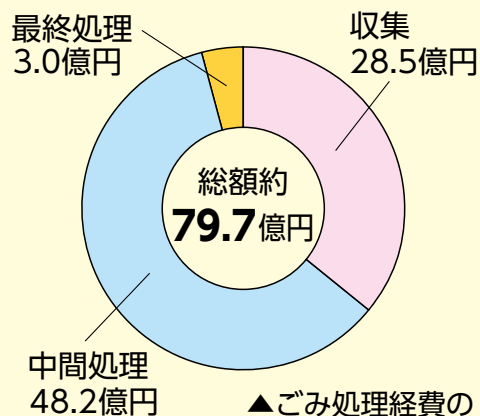
※投入口の大きさは15cm×30cmです。

※電池を使用する製品は電池を抜いて回収ボックスに入れてください。

※個人情報記録されているものは、個人情報を復元できないように消去するか、穴をあけるなど、中の情報が読めない状態にしてから回収ボックスに入れてください。

※国の認定を受けた民間業者（リネットジャパンリサイクル株式会社）による**宅配便を活用した回収**も利用できます。詳しくは、電話（0570-085-800）、またはホームページ（<https://www.renet.jp/>）をご確認ください。

## ごみを減らして、ごみ処理経費や排出されるCO<sub>2</sub>を減らしましょう！



▲ごみ処理経費の部門別内訳（令和4年度）

ごみの処理には年間約79.7億円（令和4年度実績）と多額の経費がかかっています。そのうち、家庭から出る可燃ごみの処理にかかった経費は**約38.3億円**です。ごみを減らすことでごみ処理経費を削減でき、また、排出されるCO<sub>2</sub>を減らすことにもつながります。

## 正しい処分にご協力ください！ 火災などの**重大な事故**につながるおそれがあります！

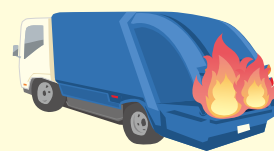
### 小型充電式電池



最寄りの「リサイクル協力店」にお持ちいただき、「小型充電式電池リサイクルBOX」に入れてください。

モバイルバッテリーやスティック掃除機などで使われている小型充電式電池の捨て方に注意してください。誤った出し方により火災の原因になっています。

詳しい捨て方についてはこちら▶



### スプレー缶



**必ず中身を使い切り、穴は開けずに 資源ごみ**

※塗料のスプレー缶は **不燃ごみ**

### 蛍光管・水銀使用製品

- ・蛍光管
- ・水銀体温計
- ・水銀温度計
- ・水銀血圧計



購入時の箱やケースに入れるか、新聞紙でくるむなどして、表示して **不燃ごみ**

※割れた蛍光管はさらに透明な袋に入れてから、「割れた蛍光管」と表示してください。

### ボタン電池（型式記号がLR、SR、PR）・コイン電池（型式記号がCR、BR）

ボタン電池とコイン電池は、他の金属や電池と触れるとショートし、発熱・発火・破裂などの事故を起こす恐れがあります。電極部はイラストのようにテープで絶縁してください。



セロハンテープ

引用元：一般社団法人電池工業会



▲詳しくはこちら

※ボタン電池は、絶縁したうえで、**回収協力店舗の回収缶**へ排出

※コイン電池は、絶縁したうえで、透明な袋に入れて **不燃ごみ**

令和6年度(2024年)

2024年3月~2025年3月

船橋市の

# 家庭ごみの出し方

3月						
日	月	火	水	木	金	土
					1	2
×	4	5	6	7	8	9
×	10	11	12	13	14	15
×	17	18	19	20	21	22
×	24	25	26	27	28	29
×	31					

4月						
日	月	火	水	木	金	土
	1	2	3	4	5	6
×	8	9	10	11	12	13
×	15	16	17	18	19	20
×	22	23	24	25	26	27
×	29	30				

5月						
日	月	火	水	木	金	土
				1	2	3
×	6	7	8	9	10	11
×	13	14	15	16	17	18
×	19	20	21	22	23	24
×	26	27	28	29	30	31

6月						
日	月	火	水	木	金	土
						1
×	3	4	5	6	7	8
×	10	11	12	13	14	15
×	17	18	19	20	21	22
×	24	25	26	27	28	29
×	30					



- 赤数字は日曜祝日です。×印はすべての品目で収集がお休みの日です。
- 元日以外の祝日は通常通り収集を行います。
- 年末年始の詳しい収集日については、広報ふなばし 12月1日号、12月15日号、市ホームページ、ごみ分別アプリ「さんあ〜る」、「ふなばし情報メール」でお知らせします。
- ご自分の地域の収集曜日は、ご利用になるごみ収集ステーションの標示板などでご確認ください。
- ごみ収集ステーションは利用する方々の管理です。協力して清潔に保ちましょう。

7月						
日	月	火	水	木	金	土
	1	2	3	4	5	6
×	8	9	10	11	12	13
×	15	16	17	18	19	20
×	22	23	24	25	26	27
×	29	30	31			

8月						
日	月	火	水	木	金	土
					1	2
×	5	6	7	8	9	10
×	12	13	14	15	16	17
×	19	20	21	22	23	24
×	26	27	28	29	30	31

9月						
日	月	火	水	木	金	土
×	2	3	4	5	6	7
×	9	10	11	12	13	14
×	16	17	18	19	20	21
×	23	24	25	26	27	28
×	30					

10月						
日	月	火	水	木	金	土
				1	2	3
×	7	8	9	10	11	12
×	14	15	16	17	18	19
×	21	22	23	24	25	26
×	28	29	30	31		

11月						
日	月	火	水	木	金	土
					1	2
×	4	5	6	7	8	9
×	11	12	13	14	15	16
×	18	19	20	21	22	23
×	25	26	27	28	29	30

12月						
日	月	火	水	木	金	土
×	2	3	4	5	6	7
×	9	10	11	12	13	14
×	16	17	18	19	20	21
×	23	24	25	26	27	28
×	30	31				

1月						
日	月	火	水	木	金	土
					×	×
×	6	7	8	9	10	11
×	13	14	15	16	17	18
×	20	21	22	23	24	25
×	27	28	29	30	31	

2月						
日	月	火	水	木	金	土
						1
×	3	4	5	6	7	8
×	10	11	12	13	14	15
×	17	18	19	20	21	22
×	24	25	26	27	28	

3月						
日	月	火	水	木	金	土
						1
×	3	4	5	6	7	8
×	10	11	12	13	14	15
×	17	18	19	20	21	22
×	24	25	26	27	28	29
×	30	31				

天候の影響により JR 総武線(各駅停車・快速線)の計画運休が行われる日は、ごみ収集ステーションのごみ収集を中止します。また、それ以外においても、荒天等によりごみ収集を中止する場合があります。収集の中止等の変更がある場合は、市ホームページ、ごみ分別アプリ「さんあ〜る」、「ふなばし情報メール」でお知らせします。

ごみ全般のお問い合わせ クリーン推進課 047-436-2434

令和6年3月発行

広告

## 皆様の快適な生活環境をサポートします

# 公益社団法人 船橋市清美公社

職員募集中です。

広告

水漏れ つまり

無料相談承ります

突然の水廻りのトラブルは皆様の身近なところで活動するプロ集団にお任せください



水のトラブルで困ったら



トイレのつまり・あふれ



台所のつまり



風呂場・洗面所のつまり

24時間緊急対応

休日・夜間を問わず出動します



# 0120-36-3796

<http://www.seibikosya-funabashi.com>

