

平成 26 年度早わかり

船橋の台所事情

～これであなたも予算ツウ～



ふなばし産品ブランドPRキャラクター
目利き番頭 船えもん

船橋市

誰もが暮らしやすく 魅力ある都市へ

市の予算は皆さん一人ひとりの市民生活に直接かかわっています。また、自分の暮らすまちの財政が健全に運営されているか、市民の皆さんに知っていただくことは、とても大切なことです。



私は何をどうすれば「子供たちの未来」に繋がるのかを常に念頭に置いて、子育て支援策や教育環境の充実はもちろん、高齢者対策や環境のことなど様々な施策を進めていきたいと考えています。平成26年度予算はこれからの船橋の第一歩を踏み出す予算です。

財政や予算というと専門的な言葉が多く、制度も複雑でわかりにくいという一面もありますが、「船橋の台所事情」をお読みいただき一人でも多くの市民の皆さんに興味を持っていただければ幸いです。

平成26年
船橋市長 松戸 徹

- 目次 -

予算の基礎知識	2
一般会計歳入	5
一般会計歳出	9
船橋市の家計簿	11
船橋ふるさと応援寄附金	12
平成26年度予算の主要事業	13
船橋市の財政状況	15





予算の基礎知識

「予算」とはなんですか？

1年間のお金の使い道、それが予算です。

市では、お金の使い道を毎年4月から翌年の3月までの年度単位で考えます。

この1年間に市に入ってくる収入を見積もり、収入の範囲内で市が行っているいろいろな仕事（福祉、教育、ごみ処理、道路整備、消防など）にどのくらいのお金を使うかという支出の計画を立てます。これを「予算」といい、市の仕事は、この予算に従って行われます。

予算はどのように決めるの？

収入

市民の皆さんから納めていただく税金、公民館やスポーツ施設などの使用料、国や県からの補助金などがどのくらい入ってくるのかという見積もりをします。

支出

日頃、市民の皆さんから寄せられる意見や要望も取り入れながら、次の年度に行う仕事とその仕事に必要な金額を見積もります。

見積もった収入ですべての仕事ができればいいのですが、とても収入の範囲には収まりません。

そこで、市民生活を守るために緊急性や必要性が高いかどうか検討し、優先度が高いと判断したものについて、後期基本計画（※13ページ参照）との整合を図りながら次の年度に行う仕事を決め、予算案を作成します。

予算の使い道を決めることはとても大切なので、市民の代表で構成される船橋市議会で審査してもらい、市議会の議決を受けてはじめて予算が決まります。

これを「当初予算」と言います。



決まった予算は変えられないの？

4月から翌年の3月までの1年間の予算（当初予算）は、3月に市議会での議決を受けて決まります。

しかし、年度の途中で国が新たな制度を作ったり、台風などの災害が起こったり、社会情勢の変化や想定できなかったことが生じることもあります。

年度の途中でも、その変化や想定外のことに対応するために、追加の予算を作ります。これを「補正予算」と言います。補正予算も当初予算と同じく市議会の議決を受けてはじめて決まります。

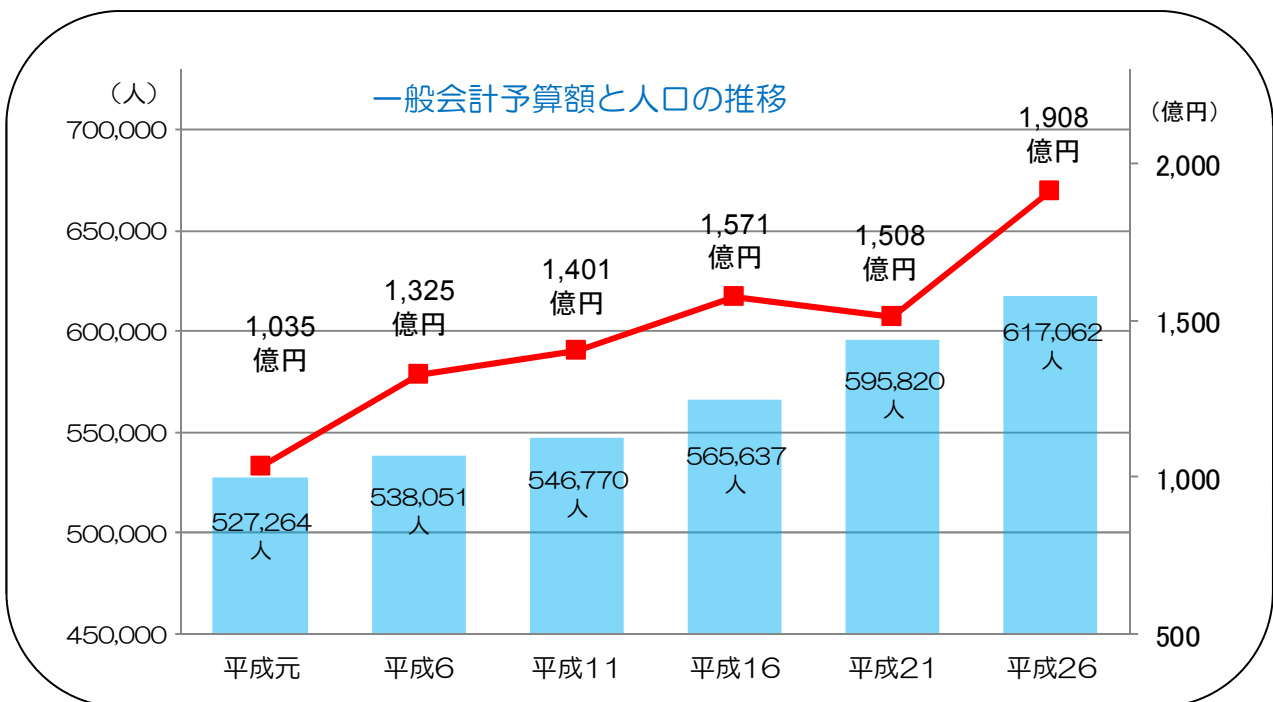
予算の規模と会計の仕組み



市には、一般会計のほか7つの特別会計と2つの企業会計があるんだよ。

一般会計

市の基本的な仕事（福祉、教育、ごみ処理、道路整備、消防など）を行うための会計です。一般的に市の予算と言えば「一般会計」をさし、市税を主な財源としています。



特別会計

特定の収入（国民健康保険料、介護保険料、下水道使用料など）がある、特定の目的のための予算を経理する会計を「特別会計」と言います。

お金の出し入れをわかりやすくするために一般会計と財布を分けて管理します。

公営企業会計

市が経営しますが、企業的性格を持った事業（市場、病院など）を行うための予算を経理する会計を「公営企業会計」と言います。事業の収益を主な財源としています。

特別会計と同様にお金の出し入れをわかりやすくするために一般会計や特別会計と財布を分けて管理します。



平成26年度予算額

総額 3,388億3,700万円

一般会計 1,907億6,000万円

教育

福祉

消防

など

特別会計 1,305億4,600万円

国民健康保険事業

603億5,700万円

下水道事業

227億800万円

小型自動車競走事業

62億8,700万円

船橋駅南口市街地再開発事業

16億7,500万円

介護保険事業

338億5,000万円

母子寡婦福祉資金貸付事業

1億円

後期高齢者医療事業

55億6,900万円

公営企業会計 175億3,100万円

地方卸売市場事業

13億800万円

病院事業

162億2,300万円

一般会計歳入

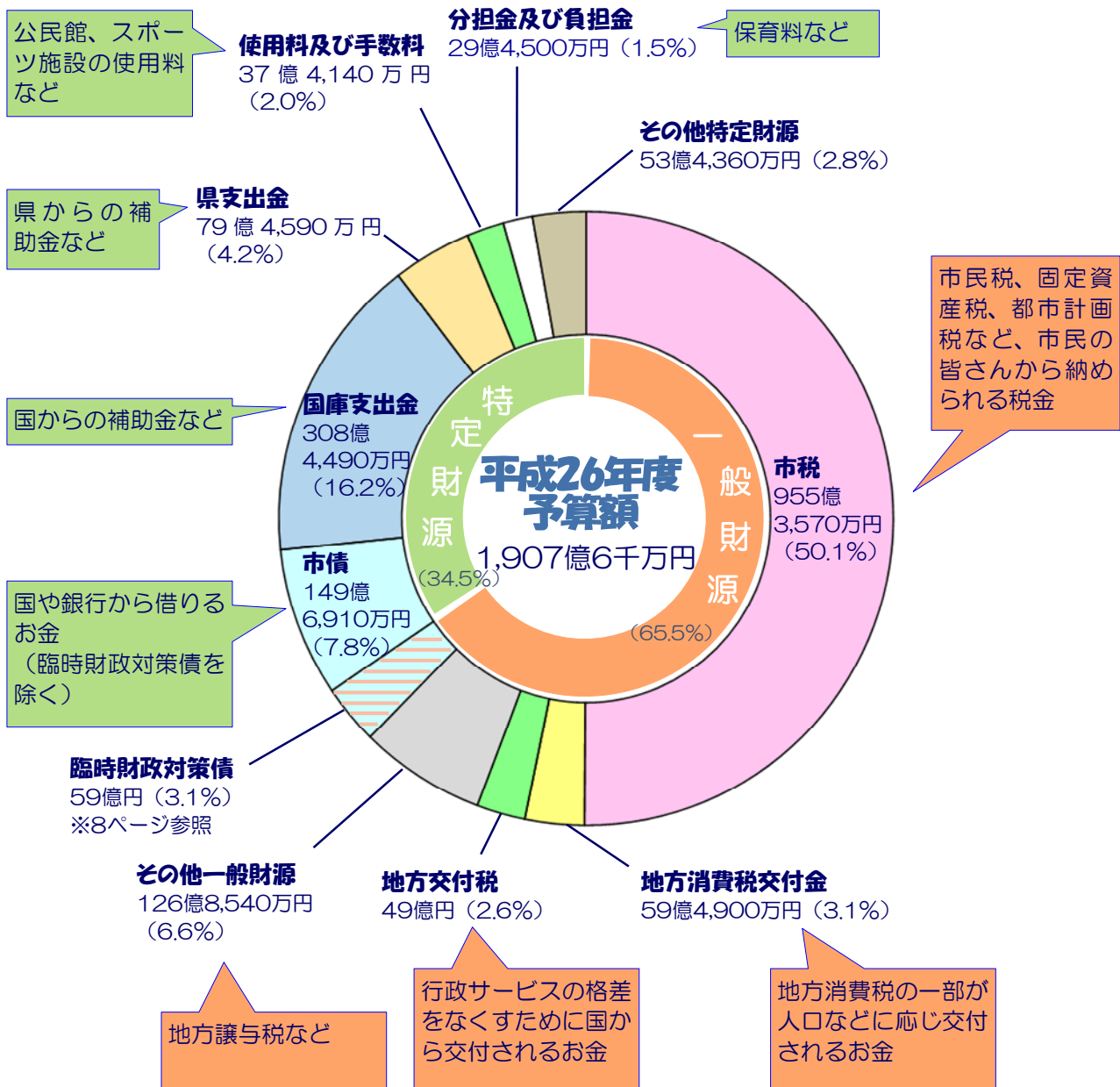
市の収入にはどんなものがありますか？



市の収入の半分は市税なんだね。

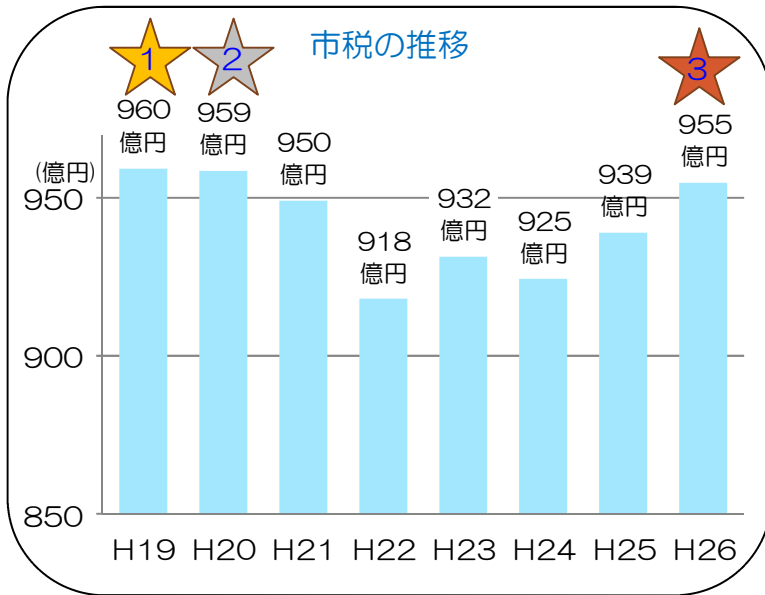
市の歳入（1年間の市の収入をいいます）のうち、最も大きいものは「市税」です。また、国や県から配られる「国庫支出金」や「県支出金」、借入金である「市債」などがあります。

これらの収入は使い道が自由な「一般財源」と使い道が決められている「特定財源」に分けられますが、市民の皆さんの様々なニーズにお応えする仕事を行うためには、「一般財源」の確保が重要です。



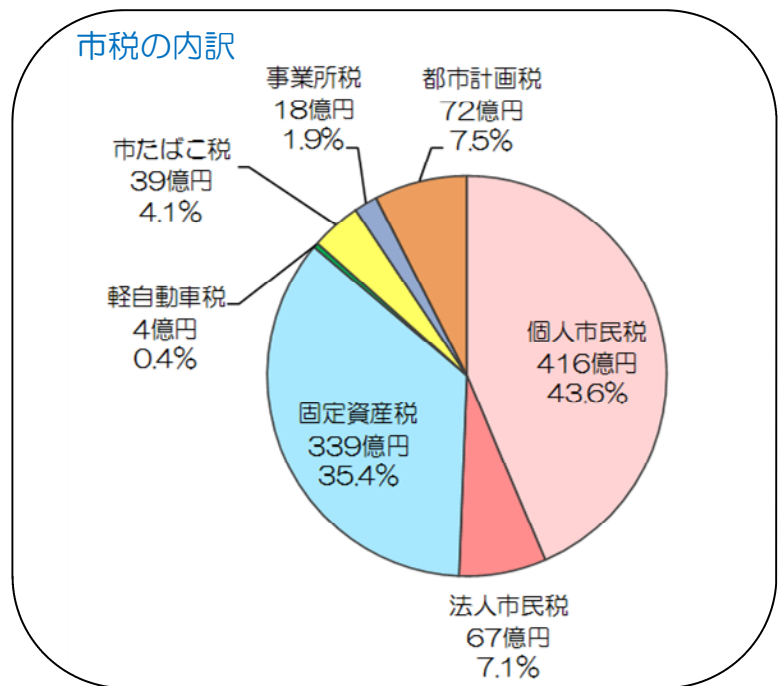


市税は前年比1.7%増、16億円増を見込んでいます



26年度市税の予算額は、景気の回復傾向等を受けて増収を見込み、平成19年度、平成20年度について過去3番目に大きな額になっています。

市税は、市の歳入の約半分を占めています。その内訳は、「個人市民税」と「固定資産税」が多くを占めています。市税の中では、景気の影響を受けやすい「法人市民税」の割合が低いことから比較的変動の少ない歳入構造が本市の特徴です。



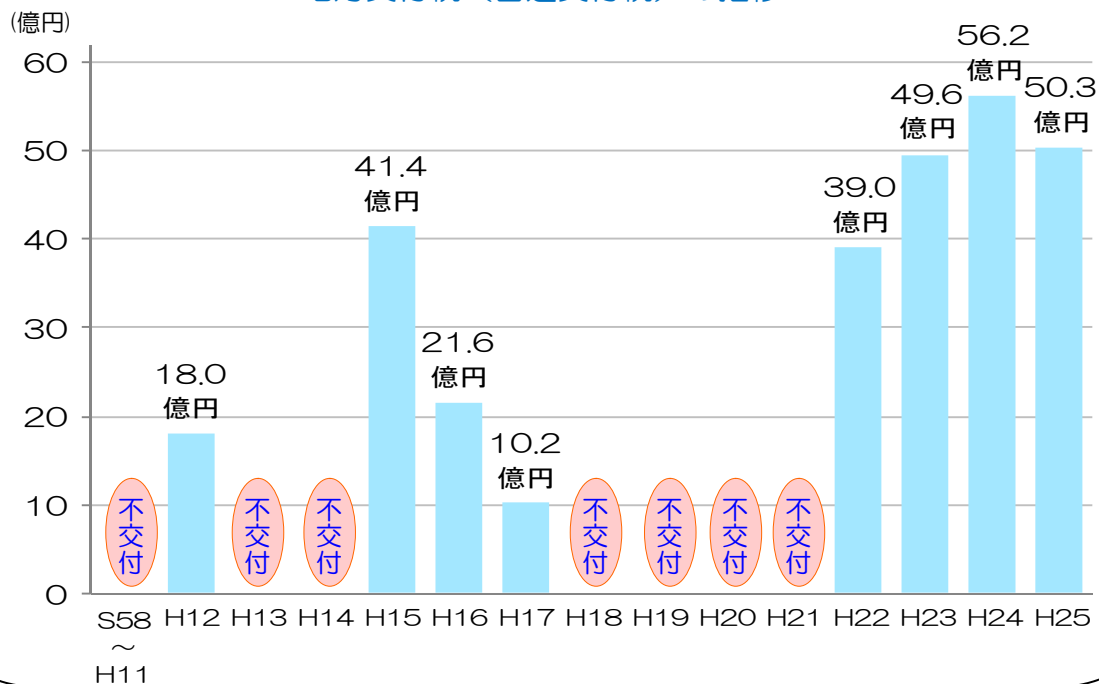
個人市民税	市民の皆さんに納めていただく税金
法人市民税	市内に事業所等がある法人に納めていただく税金
固定資産税	土地・家屋・償却資産（事業用の機械など）にかかる税金
軽自動車税	軽自動車や原付バイクなどにかかる税金
市たばこ税	たばこの製造業者などが市内の小売販売者に売り渡した「たばこ」にかかる税金
事業所税	都市環境の整備等の費用に充てるため事業所等に納めていただく税金
都市計画税	下水道・公園などを整備する都市計画事業の費用に充てるための税金

市税以外の主なものを説明します

地方交付税

小・中学校の維持管理や消防・救急などにかかる費用は、多くの自治体では税収だけでは足りないのが現状です。この税収の不足を補うために国が配るお金が地方交付税です。

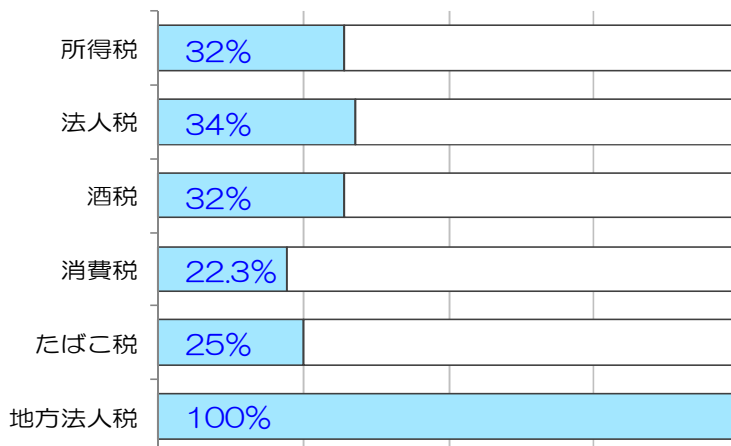
地方交付税（普通交付税）の推移



地方交付税として配られる額は、実際に不足しているお金が配られるのではなく、国が定めたルールにより計算して足りない額が配られるんだよ。



地方交付税の財源





臨時財政対策債

平成13年度以降、法律で定められた割合のお金だけでは、地方交付税として必要なお金が不足するようになりました。そこで不足分を国と自治体が半分ずつ負担するというルールができました。返済にかかるお金（元金と利子）は国が将来の地方交付税に加算して自治体に支払うことになっています。

地方消費税交付金

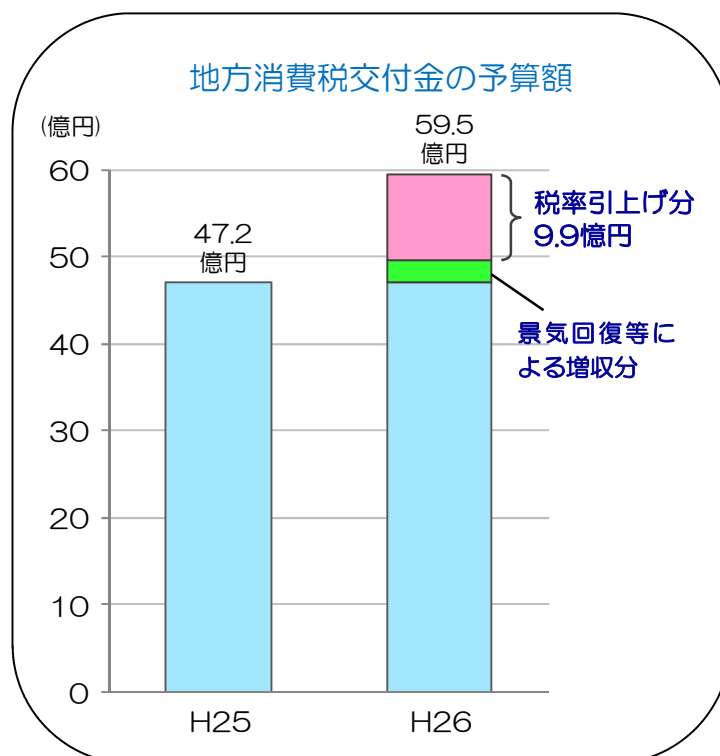
消費税の内訳は、消費税（国税）と地方消費税です。この地方消費税は、都道府県を通して市町村に配られます。これを地方消費税交付金と言います。

消費税はなぜ上がったの？

4月1日から消費税率が8%になりましたが、そのうち6.3%が消費税（国税）で、1.7%が地方消費税です。税率の上げは、急速な少子高齢化や社会経済状況が大きく変化の中で、安定的な社会保障制度の財源を確保するために行われました。

船橋市は何に使うの？

地方消費税交付金は、市が行うさまざまな事業の財源として使いますが、税率引上げ分（平成26年度予算で9.9億円）は社会保障財源として使います。市では、社会福祉（生活保護、児童福祉、母子福祉、高齢者福祉、障害者福祉）、社会保険（国民健康保険、介護保険）及び保健衛生（医療に係る施策、感染症その他の疾病の予防対策、健康増進対策）に要する経費に充てることとしています。

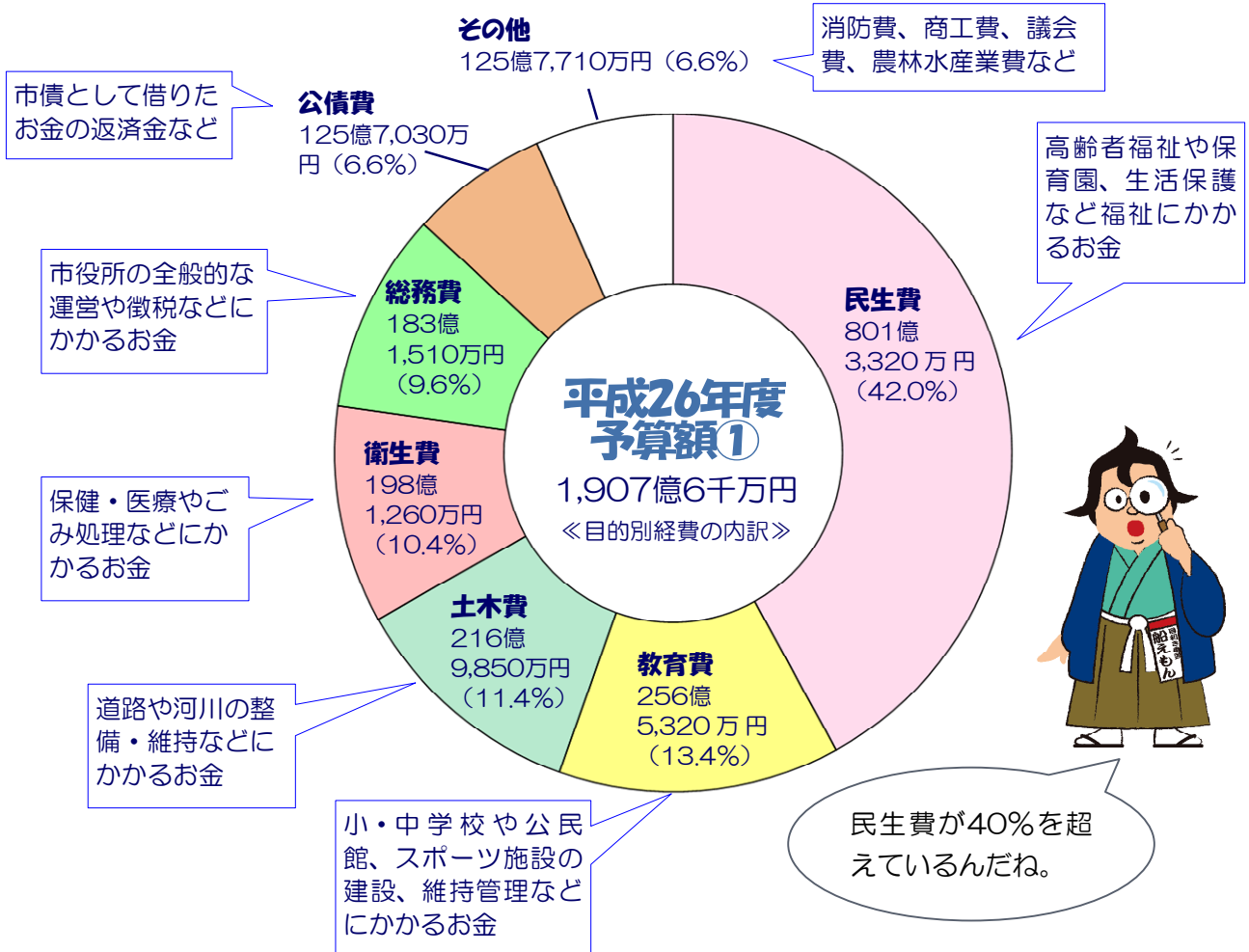


一般会計歳出

市の支出にはどんなものがありますか？

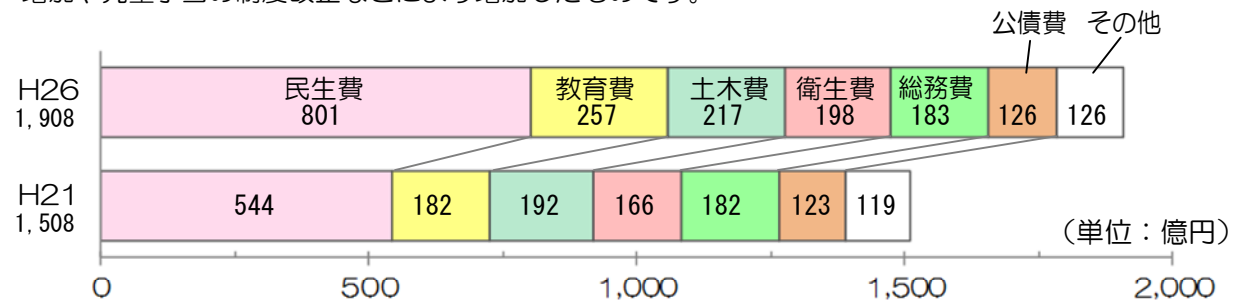
①目的別経費による内訳

予算は、どんなサービスにお金を使うかという目的に着目して支出の項目を分類しています。これを「目的別経費」と言い、予算書はこの目的別経費により作成されています。



5年前の予算額と比べると・・・

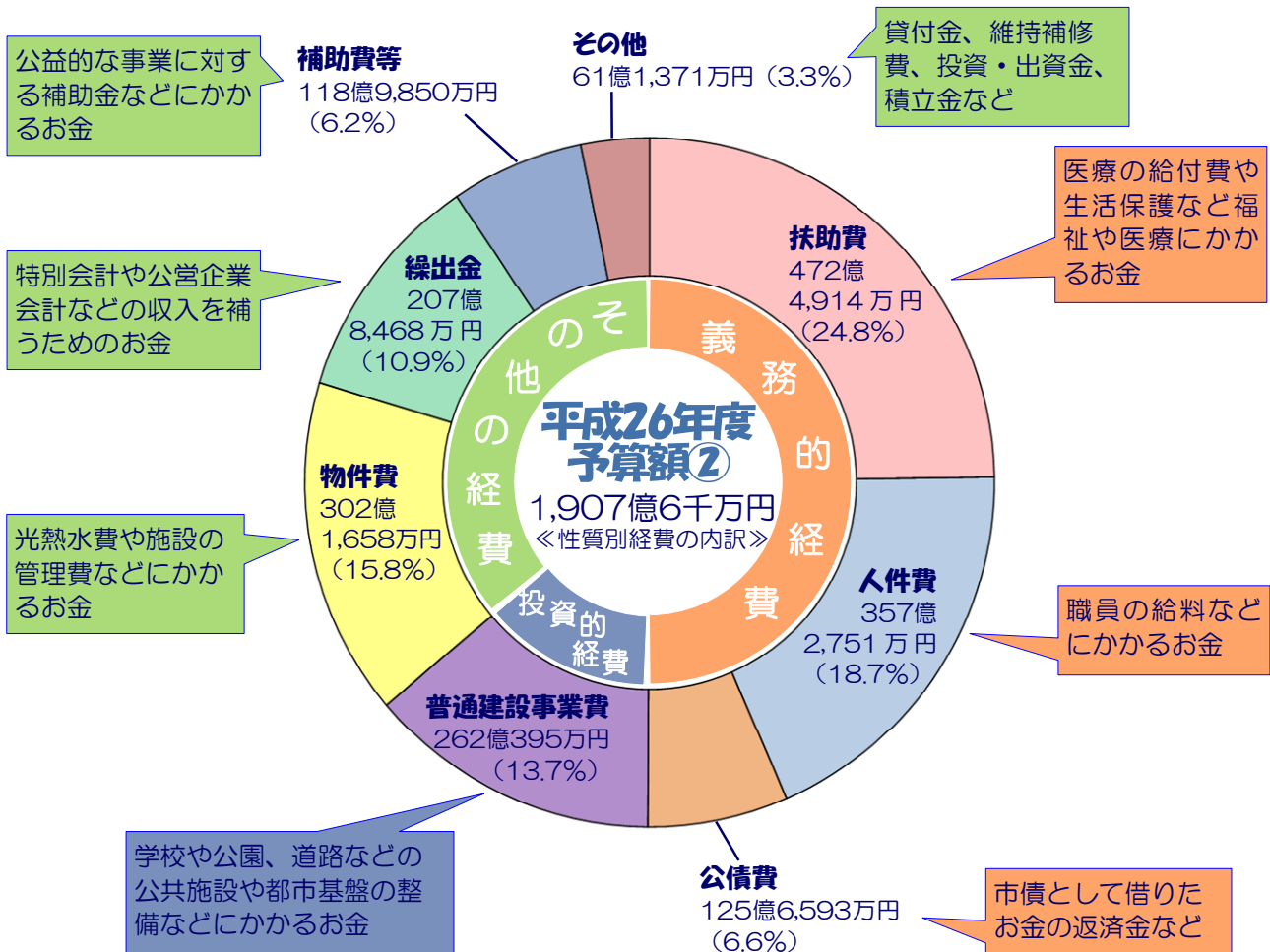
予算額を5年前と比べると歳出全体で400億円も増えています。すべての経費が増加していますが、特に民生費が257億円と大きく増えています。これは、生活保護費などの社会保障経費の増加や児童手当の制度改正などにより増加したものです。





②性質別経費による内訳

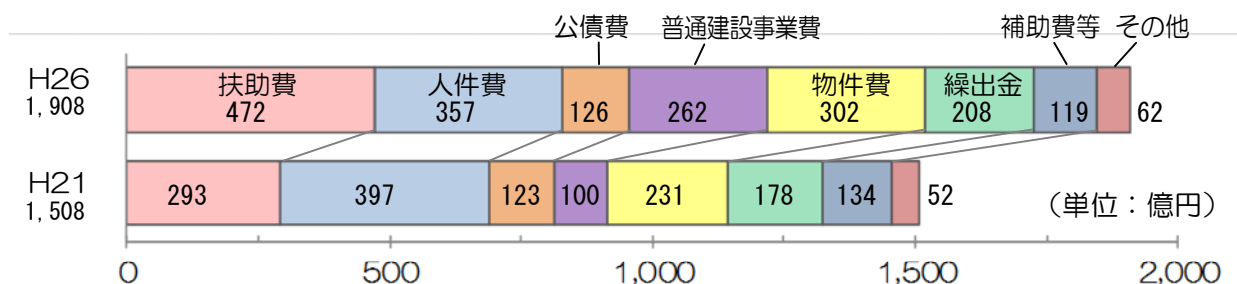
目的別経費のほかに経費の性質に着目した「性質別経費」という分類方法もあります。例えば目的別経費である「民生費」の中には、人件費、サービスに係る経費、補助金や建設事業費などさまざまな性質のお金があります。このお金の性質に着目した分類方法を「性質別経費」と言います。



義務的経費・投資的経費とは・・・

法令等により支払が義務付けられていて、勝手に減らすことが難しい経費のことを「義務的経費」と言います。また、道路、橋、公園、学校などの建設や大規模な修繕などの経費のことを「投資的経費」と言います。

5年前の予算額と比較すると義務的経費の扶助費は大きく増えています、人件費は減っています。投資的経費である普通建設事業費は大きく増えています。



船橋市の家計簿

市の予算額（一般会計）は、約1,908億円と非常に大きいため、額を縮小して市の予算を家計簿に置き換えてみました。給与年収408万円（※）（給与月収34万円）であらわしてみました。

毎月の収入

給与 340,000円
 （うち基本給（市税） 227,000円）
 （うち諸手当（地方譲与税、地方消費税
 交付金、国・県支出金など） 113,000円）

家賃収入 53,000円
 （分担金・負担金、使用料・手数料、財産収入など）

親からの仕送り 12,000円
 （地方交付税）

家の増改築等のローン（借金）
 （市債） 50,000円
 （うち臨時財政対策債 14,000円）

合計 455,000円

毎月の支出

食費 85,000円
 （人件費）

医療費など 113,000円
 （扶助費）

光熱水費や電話代などの生活費
 （物件費、補助費等、維持補
 修費など） 115,000円

子供への仕送り 50,000円
 （他会計への繰出金）

家の増改築費 62,000円
 （普通建設事業費）

ローンの返済（借金） 30,000円
 （公債費）

合計 455,000円

※ 年収408万円は、国税庁が調査した平成24年分民間給与実態統計調査の平均給与額。





船橋ふるさと応援寄附金(ふるさと納税)

本市出身や本市在住の方をはじめ、全国の「船橋を応援したい・盛り上げたい!」という皆さんから頂いた寄附金を船橋市の魅力を高める様々な事業に役立てます。皆さんからの応援を心からお待ちしております。

一定金額以上のご寄附をいただいた方に特典を贈呈します。

①5千円以上のご寄附をいただいた方

ふなばし産品ブランドPRキャラクター「目利き番頭 船えもん」と「ふなっしー」のデザイン入りの市特製クリアファイル

②1万円以上3万円未満のご寄附をいただいた方

クリアファイル+選べる特典から1品

③3万円以上のご寄附をいただいた方

クリアファイル+選べる特典から3品

クリアファイル



寄附した金額のうち2000円を超える部分について、所得税と個人住民税から一定限度額までが控除の対象となります。なお、控除には確定申告が必要です。

選べる特典

①～⑩ ふなばし産品ブランド認証品



①うなぎ沢煮



②御菜浦生のり佃煮



③小松菜パウダー



④船橋産「小松菜とホンビノス貝」のピッツァ



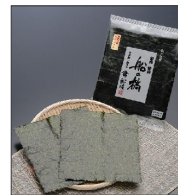
⑤船橋三番瀬海苔焼海苔(むらさき)



⑥船橋ばか面おどり(人形焼)



⑦船橋名産石焼のり 満潮



⑧船橋福極上船橋三番瀬焼海苔5枚入



⑨ホンビノス酒蒸し



⑩まるごと船橋アイス詰合せ6個セット



⑪アンデルセン公園入園券



⑫船橋のなし「幸水」



⑬船橋のなし「豊水」

※船橋のなし「幸水」「豊水」は季節限定品です。

詳しくは、船橋ふるさと応援寄附金ホームページをご覧ください。

お申込み・お問合せ先
企画財政部政策企画課ふるさと納税担当
TEL047-436-2057

<http://funabashi-furusato.jp>

船橋市 ふるさと納税 検索

平成26年度予算の主要事業

平成26年度の予算は、市の抱える諸課題を重点的かつ計画的に解決するため、「後期基本計画※」の「めざすまちの姿」で示す6つの取り組みを着実に実施することを基本としています。

併せて市長が、公約に基づく施策を実施することにより、将来に向かい市がさらに発展していく第一歩とするための予算配分を行いました。

ここでは平成26年度予算に計上した主要事業を6つの「めざすまちの姿」ごとにご紹介します。

1 非常時への備えのあるまち

- マンション管理組合を
自主防災組織補助金の補助対象に
- 津波避難計画の策定
- 非常用備蓄品の整備
- (仮称) 防災備蓄センターの整備
- 公共建築物の耐震化を促進



自主防災組織による防災訓練

2 安心して暮らせるまち



(仮称) 保健福祉センター完成予想図

- (仮称) 保健福祉センターの建設
- 人にやさしい歩道づくり
- リハビリセンターを地域リハビリテーションの拠点として機能強化
- 子宮頸がん早期発見・早期治療のためのHPV検査を実施

3 未来へつなぐ恵み豊かな環境のまち

- 防犯灯のLED化を推進
- ふなばし三番瀬海浜公園改修のための設計
- 北部・南部清掃工場の建て替え
- 西浦下水処理場で小水力発電装置の実証実験を実施



美しい自然が残る三番瀬

※ 市政運営を総合的かつ計画的に進めていくために「基本計画」があります。特に平成24年度から平成32年度までの9年間を「後期基本計画」と呼んでいます。



4 笑顔があふれる子育てのまち



船橋の未来は子供たちとともに

- 待機児童対策の積極的な推進
26年度に認可保育所の定員を470人増やします。さらに27年度の開設に向けて、335人分の保育園整備への補助を行います。
- 小学校全校にスクールカウンセラーを配置
- 放課後子供教室の開設
- 小中学校の学校図書館へ図書標準100%の整備
- 児童相談所設置についての調査検討を実施

5 人が集まる元気なまち

- プレミアム付商品券発行を助成
- 農産物ブランドなどのPRを実施
- 音楽フェスティバルの充実や「まちかど音楽ステージ」の開催
- JR船橋駅南口周辺及び臨海部の回遊性を創出するための基本構想の策定



船橋産ブランドの農産物が勢揃い！

6 市民に愛され、育まれるまち

- 船橋の魅力を市内外に発信
船橋の魅力を集約したホームページや観光スポット・特産品などを掲載したリーフレットを多言語で作成。全国、そして世界に船橋の魅力を発信していきます。
- 広報担当者を配置して、
市内外へ積極的なPR活動を
- まちづくり懇談会の開催



船橋港上空から市内を一望

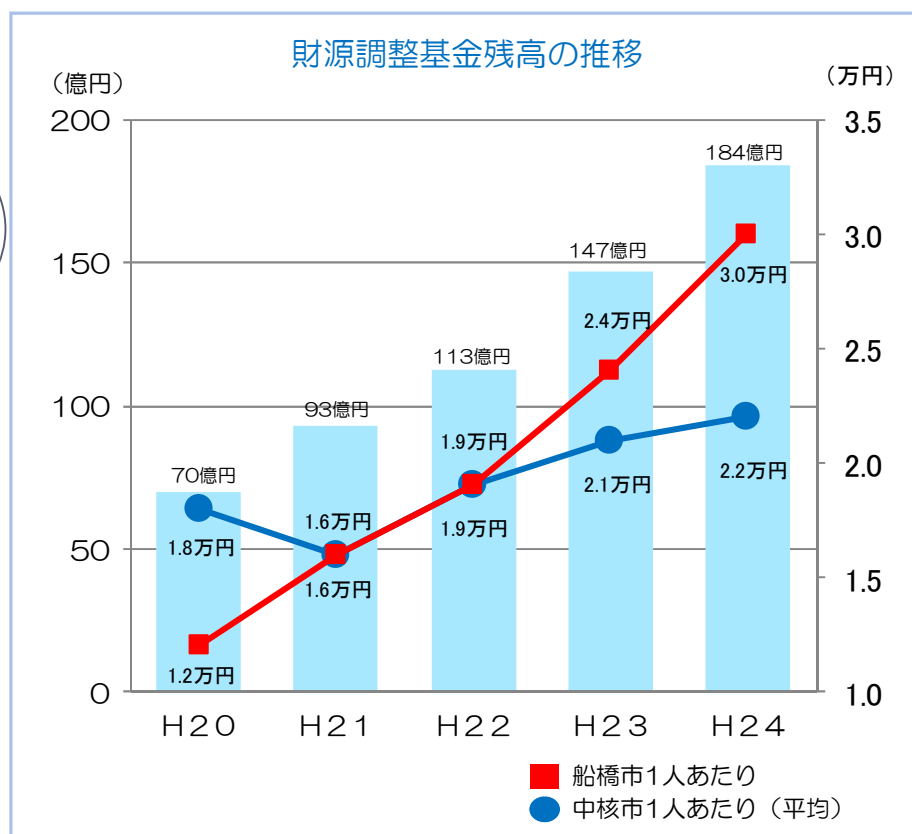
船橋市の財政状況

現在、船橋市の財政状況は良好で健全性が保たれています。ここでは財政運営を見るときに欠かせない4つの項目について説明します。

①財源調整基金（貯金）

市には、急激な収入の落ち込みや、災害復旧などの予定外の支出、また今後見込まれる公共施設の老朽化や少子高齢化社会への対応等に備えるための貯金があります。これを「財源調整基金」と言い、毎年、決算の時に余ったお金（剰余金）などから積み立てています。

他の中核市と比べてもしっかり貯金ができているね。



平成24年度残高は、184億円です。人口1人あたりに置き換えると、29,925円で全国の中核市41市（平均21,923円）中、多い方から11番目です。

財政状況の比較は中核市同士で

同じ地方公共団体と言っても、村や町から人口が100万人を超える市まで様々です。自治体により必要とされる行政サービスが異なります。

また、政令指定都市や中核市では、都道府県の行う仕事の一部を行っているため、普通の市と比べると行っている仕事や必要となる財源が大きく異なります。そのため財政状況を他市と比較するときには、同じ中核市同士で比較します。

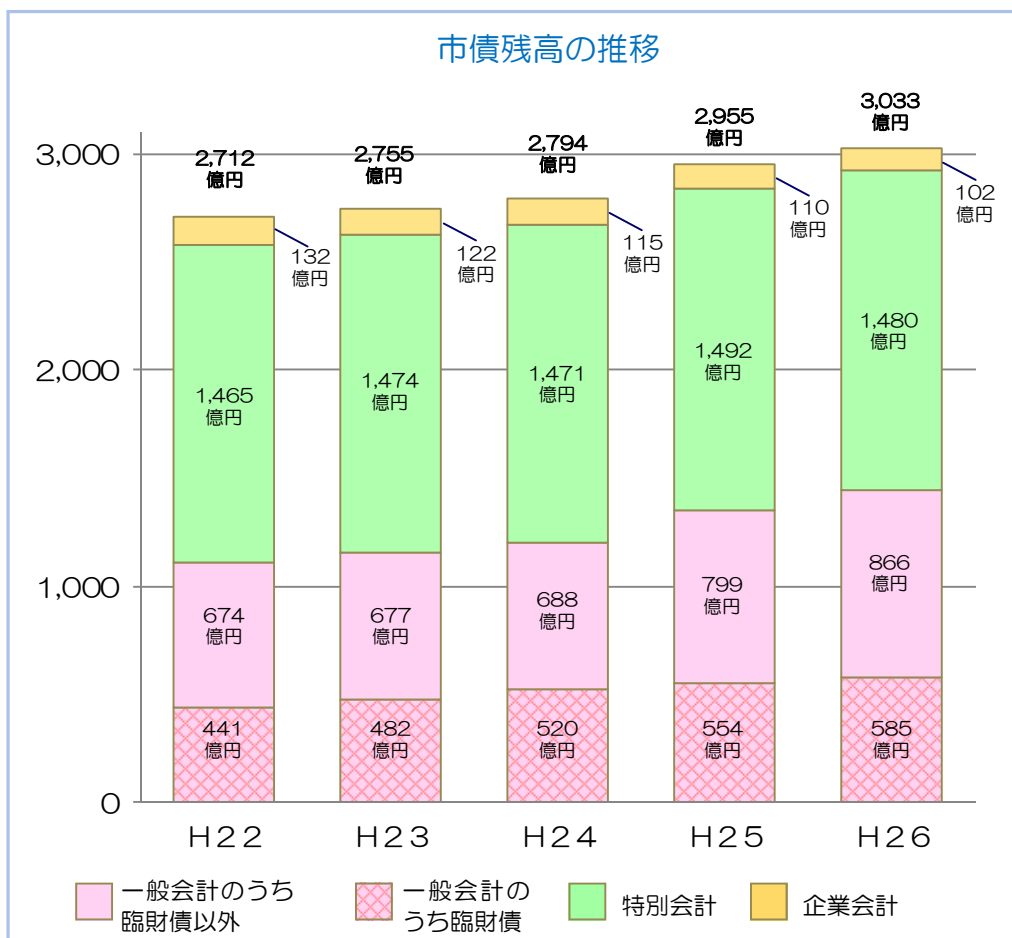


②市債（借金）の残高

学校や公園などの公共施設の整備には多額の費用がかかります。また、これらの施設は長い期間たくさんの市民が使います。

そのため、「市債」という借金をして、何年にもわたり返済することで世代を超えて多くの市民に建設費用の負担をしてもらうようにしています。

今後は、公共施設の老朽化や長寿命化への対応が増えるため、市債の残高は増えることが予想されます。



年々借金が増えて
いるけど他の中核
市と比べると市民
1人あたりの額は
少ないんだね。



人口1人あたりで割ると194,940円（平成24年度末現在高1,200億5,883万円・普通会計※）です。これは中核市41市（平均379,685円）中3番目に少ない額です。

※ 市によっては、介護サービス事業や区画整理事業などを一般会計で行ったり、特別会計や企業会計で行ったりとバラバラな部分があります。

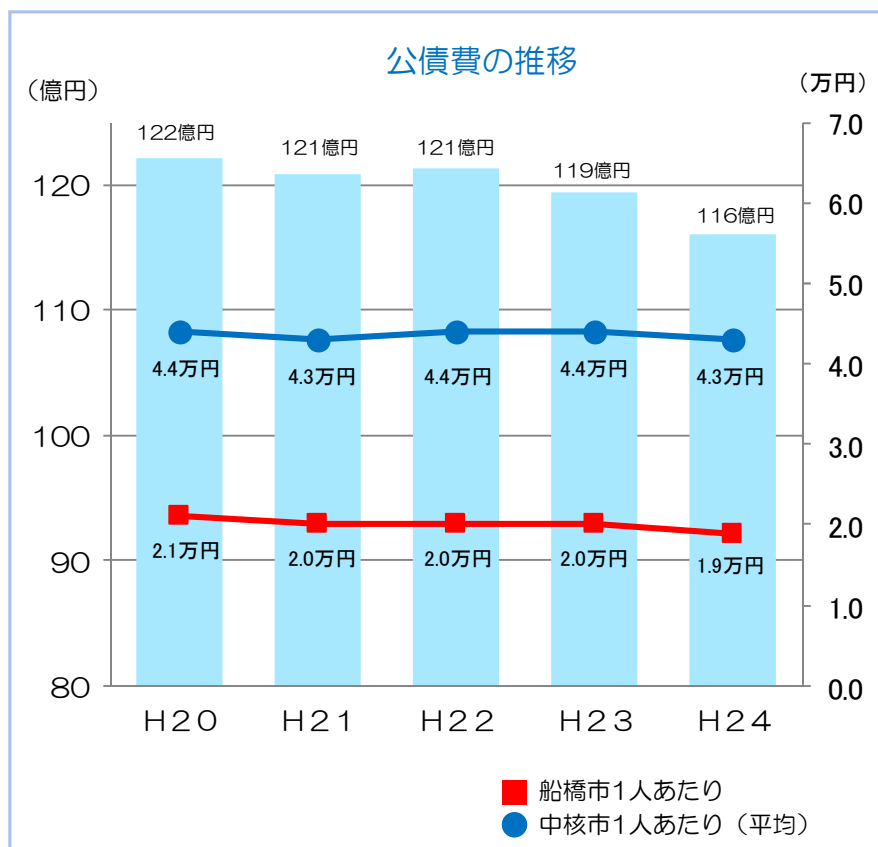
そこで、より正確な比較をするため一般会計から特別会計や企業会計的な性格の事業を除いた統一した基準を使います。これを「普通会計」と言います。

③公債費（借金の返済）

借りたお金は毎年返済していかなければなりません。市債の返済金を「公債費」といいます。

今後、市債残高が増え公債費も増えることが見込まれていますので、将来にわたり大きな負担とならないよう財政運営を行っていきます。

余裕を持った借金の返済ができているね。



公債費の24年度決算額は116億円（普通会計）で、人口1人あたりで割ると18,848円です。これは中核市41市（平均42,639円）の中では、2番目に少ない額となります。



ここに注目！！

公債費が市の財政にかかる負担の大きさを測る「ものさし」があります。公債費は全て一般財源で賄いますが、一般財源総額のうち、どのくらいを公債費に使うかの割合を「公債費負担比率」と言います。

一般的には、15%が警戒ライン、20%が危険ラインと言われておりますが、平成24年度決算では9.7%で中核市41市（平均16.6%）の中で3位となっています。



④健全化判断比率

夕張市の財政破綻をきっかけに、自治体の財政破綻を未然に防ぐことを目的として、平成19年に「地方公共団体の財政の健全化に関する法律」が制定されました。自治体財政の早期健全化や再生の必要性を判断する「健全化判断比率」として、4つの財政指標があります。このうち特に大切な2つの指標を説明します。

実質公債費比率

収入に対する公債費の占める割合で数字が小さいほど借金の返済額が小さいことを表しています。平成24年度決算では実質公債費比率は0.7%となっており、これは県内54市町村の中で1位、中核市41市の中で3位です。

(平成24年度決算 単位：%)

項目	船橋市	中核市平均	早期健全化基準
実質公債費比率	0.7	8.7	25.0
将来負担比率	-	76.0	350.0
実質赤字比率	-	-	11.25
連結実質赤字比率	-	-	16.25

将来負担比率

市の借金が歳入の何年分かを表します。この数値が350%を超えると早期健全化基準（イエローカード）となり、財政健全化計画の策定が義務付けられます。

平成24年度決算では、将来負担すべき負債を貯金などで十分返済可能なため「-」で表示しています。



財政の健全性が保たれているね。

これからの取り組み

船橋市は、待機児童対策、高齢者福祉対策、公共施設の耐震化・長寿命化、防災対策など、取り組むべき課題が山積しています。

このような課題に対応し、限られた財源の中で安定した市民サービスを提供するためには、財政状況が良好に保たれているとは言え、行政改革の視点は欠かせません。市が実施している事務事業について妥当性・効率性・有効性等の視点から客観的に評価を行い（行政評価）、予算編成に反映していきます。なお、行政評価の結果は、市のホームページで公表する予定です。

船橋市の予算や財政に関する詳しい情報は市のホームページでご覧いただけます。

アドレス <http://www.city.funabashi.chiba.jp/>

《トップページ》⇒《市政・市の紹介》⇒《財政（予算・決算）・市債発行》からアクセスしてください。

平成26年7月

発行／船橋市 編集／企画財政部財政課 047-436-2152