

添付資料 2

船橋市図書館  
設備保守点検等業務仕様書

令和8年6月

船橋市教育委員会生涯学習部西図書館

## 目 次

第1	設備保守点検等業務一覧表	1, 2
第2	複合施設設備保守管理業務（東・北）	3
第3	自家用電気工作物保安管理業務（東・北）	4, 5
第4	空調機器保守点検業務（中央・東・北）	5, 6
第5	空調設備用自動制御装置等保守点検業務（北）	6
第6	自動ドア保守点検業務（中央・東・北）	6, 7
第7	小荷物専用昇降機保守点検業務（中央・東）	7
第8	昇降機保守点検業務（東・北）	7, 8
第9	給水ポンプユニット保守点検業務（東・北）	8, 9
第10	電動式移動書架保守点検業務（北）	9
第11	駐車場管理者常駐業務（北）	9, 10
第12	清掃業務（中央）	10
第13	警備業務（中央・東・北）	10, 11
第14	廃棄物収集運搬・処理業務（中央・東・北）	11, 12
第15	コイン投入式複写機賃貸借及び保守業務（中央・東・北）	12, 13
第16	自家用発電機点検	13
第17	グリストラップ清掃（東・北）	13, 14
第18	雨水槽ポンプ点検清掃・湧水槽ポンプ点検（北）	14
第19	冷水器点検（中央・東）	14, 15
第20	特記事項	15
別表1	電気設備運転保守点検業務の作業基準（東・北）	16, 19
別表2	空気調和設備関係運転保守点検業務の作業基準（東・北）	17, 20
別表3	給排水衛生設備運転保守点検業務の作業基準（東・北）	18, 21
別表4	空調設備保守点検対象機器一覧表（中央・東・北）	22
別表5	空調設備用自動制御機器一覧、中央監視装置及び空調設備用自動制御機器の 点検周期、空調設備用自動制御機器保守点検仕様書、遠隔監視業務仕様書（北）	29
別表6	消防用設備等保守点検項目一覧表（東・北）	36
別表7	樹木管理（害虫駆除を含む）対象一覧表（東・北）	40
別表8	空調用給気排気器具等清掃対象一覧表（北）	41

中央・・・船橋市中央図書館

東・・・船橋市東図書館等複合施設（東図書館・習志野台公民館）

北・・・船橋市北図書館等複合施設（北図書館・二和公民館・二和出張所）

本仕様書は、令和8年度の設備保守点検等業務仕様書を基に作成したものであり、指定管理者が行う業務の詳細について指定管理者に要求する業務の水準を示すものです。

### 第1 設備保守点検等業務一覧表

番号	業務内容	実施回数			業務の詳細
		中央	東	北	
1	複合施設設備保守管理	なし	通年	通年	第2及び別表1～3
2	自家用電気工作物保安管理	なし	月次6回・年次1回		第3
3	空調機器保守点検	年2回以上	年2回以上	年2回以上	第4及び別表4 加湿器は年1回以上とする
4	空調設備用自動制御装置等保守点検	なし	なし	通年	第5及び別表5
5	自動ドア保守点検	年4回	年4回	年4回	第6
6	小荷物専用昇降機保守点検	年4回	年4回	昇降機を含む	第7
7	昇降機保守点検	なし	通年	通年	第8
8	簡易専用水道管理検査	なし	年1回	年1回	建築物における衛生的環境の確保に関する法律に基づく実施
9	特定建築物水質検査	なし	年2回	年2回	
10	受水槽清掃点検	なし	年1回	年1回	
11	空気環境測定	年6回	年6回	年6回	
12	施設消毒	年2回	年2回	年2回	建築物における衛生的環境の確保に関する法律及び船橋市の施設等における農薬・殺虫剂等薬剤の適正使用に係る基本方針に基づく実施
13	湧水槽清掃	なし	年1回	なし	建築物における衛生的環境の確保に関する法律に基づく実施
14	給水ポンプユニット保守点検	なし	年2回	年1回	第9
15	消防用設備等保守点検	なし	年2回	年2回	別表6 消防法に基づく実施
16	電動式移動書架保守点検	なし	なし	年1回	第10 メーカーによる点検
17	樹木管理（害虫駆除を含む）	なし	年2回	年2回	別表7 環境保全と安全確保を目的に、薬剤使用の適正管理を行うため「船橋市施設等における農薬・殺虫剂等薬剤の適正使用に係る基本方針」に留意したうえで、敷地内植栽を維持する
18	マット使用料	通年	なし	なし	約75×90cmエレベーター前（月4枚）階段1階（月1枚）
19	トイレ機器使用料	通年 *定期点検含む	なし	なし	シャワー-MK7 4台 エアフレッシュナールチ 4台 シャワー-MK55 2台 同等品による対応を可とする
20	駐車場管理者常駐	なし	なし	通年※	第11 ※令和9年6月～10月の間に運用を開始する新設北図書館駐車場においては不要
21	清掃	通年	なし	なし	第12
		東・北は、契約は市が行う			
22	空調用給気排気器具等清掃	なし	なし	年1回	別表8の対象器具の清掃
23	機械警備	通年	通年	通年	第13
24	施設警備	通年	なし	なし	
25	廃棄物収集運搬・処理	通年	通年	通年	第14 事業系一般廃棄物は収集運搬、産業廃棄物は収集運搬及び処理
26	コイン投入式複写機賃貸借保守	通年	通年	通年	第15
27	自家用発電機点検	なし	年1回	年1回	第16 消防法に基づく実施
28	雑排水槽清掃	なし	なし	年1回	地下水栓系統
29	グリストラップ清掃	なし	年2回	年2回	第17 建築物における衛生的環

					境の確保に関する法律に基づく実施
30	雨水槽ポンプ点検清掃・湧水槽ポンプ点検	なし	なし	年1回	第18
31	冷水器点検	年1回	年1回	なし	第19

## 第2 複合施設設備保守管理業務（電気・空調・給排水衛生設備等保守点検業務） （東・北）

### 1 目的

本業務は電気、空気調和、給排水衛生の各設備及びその他これらに関連する設備の日常保安・点検並びに運転を主な任務とする。従事者は設備及び機器類の形式・性能に従い適切な操作を行うと共に、常に諸設備が円滑に作動するように最善の努力を払い事故を未然に防止し、諸機器の耐用年数の延長及び運転経費の節減を図るものとする。

### 2 業務項目

本業務の項目は次のとおりである。

- (1) 電気設備運転保守点検業務
- (2) 空気調和関係設備運転保守点検業務
- (3) 給排水衛生設備運転保守点検業務

### 3 従事者の構成

- (1) 要員は、就業時間中常時1名以上が常駐できる要員数を確保すること。派遣された職員が病気その他やむを得ない事情により業務を遂行し得ないときは交替要員を派遣するものとする。
- (2) 要員のうち1名を建築物環境衛生技術者とし、併せて要員の中から主任を1名選任すること。
- (3) 要員は身元確実にして誠実に勤務し、設備管理に豊富な知識と3年以上の実務経験を有する健康な者とする。

### 4 就業条件

#### (1) 就業日

就業日は、下記休日を除く毎日とする。但し、複合施設の保守点検及び管理業務のため、毎月最終月曜日（休館日）であっても休日勤務を命ずることができる。

#### (2) 休日

原則として、毎月最終月曜日及び年末年始期間（12月29日～1月3日）とする。

#### (3) 就業時間

午前8時から午後9時30分までの間、1名以上が常駐すること

但し、図書館のみが開館している休日（\*1）は、午前8時から午後6時までとする。

\*1 資料4「複合施設における施設別基本開館時間一覧表」参照

### 5 業務内容

#### (1) 一般作業内容

- ① 地下機械室内集約監視
- ② 各設備の運転及び記録
- ③ 各設備・機器類の保安点検整備及び記録
- ④ 測定計器類の整備点検記録
- ⑤ 工具・備品等の整備・保管
- ⑥ 機械室内の清掃
- ⑦ 軽易な営繕作業及び低木の剪定作業
- ⑧ 報告書の作成
- ⑨ 事故の防止及び事故の早期発見並びに設備施設に関する非常措置
- ⑩ 複合施設の通用口等の施錠・開錠及び警備アラームのセット・解除
- ⑪ 駐車場・駐輪場・バイクスペースの施錠（北図書館等複合施設のみ。駐車場の施錠については、令和9年6月～10月の間に運用を開始する新設駐車場においては不要）
- ⑫ 保守点検・修繕立ち合い及び鍵開け

(2) 項目別作業内容

項目別作業内容は下記の作業基準によるものとする。

- ① 電気設備運転保守点検業務の作業基準 別表1参照 (東・北)
- ② 空調設備運転保守点検業務の作業基準 別表2参照 (東・北)
- ③ 給排水衛生設備運転保守点検業務の作業基準 別表3参照 (東・北)

第3 自家用電気工作物保安管理業務 (東・北)

1 対象自家用電気工作物の概要

	東図書館等複合施設	北図書館等複合施設
受電電圧	6,600V	6,600V
設備容量	450KVA	575KVA
非常用予備発電装置	*絶縁監視装置は指定管理者の費用負担にて設置する	
発電機定格容量	20KVA	130KVA
発電機定格電圧	200V	200V
原動機の種類	ディーゼル	ディーゼル

2 業務の内容

電気事業法第42条第1項の規定に基づく保安規程を定め、電気工作物に関する機器の機能を正常かつ良好な状態に保全するために、当該機器の点検及び調整を行うこと。

3 保安業務担当者の資格等

- (1) 保安業務担当者に電気事業法施行規則に適合する者をあてるものとする。
- (2) 保安業務担当者は、病気その他やむを得ない場合は、他の保安業務担当者 (以下、「保安業務従事者」という。) に、保安管理業務の一部を実施させることができるものとする。
- (3) 保安業務担当者及び保安業務従事者は、必要に応じ補助者を同行し、保安管理業務の実施を補助させることができるものとする。

4 記録の保存

保安管理業務の結果の記録等は、3年間保存するものとする。

5 点検頻度及び点検項目

定期的に行う点検の頻度及び点検項目は、月次点検、年次点検及び臨時点検について次表に掲げる内容を基本とし、その詳細は、保安規程によるものとする。

- ①月次点検 隔月1回 (絶縁監視装置の設置 有)
- ②年次点検 毎年1回
- ③臨時点検 必要の都度

	月次点検	年次点検
<引込設備> 区分開閉器、引込線、支持物、ケーブル等	<外観点検> 電気工作物の異音、異臭、損傷、汚損等の有無	左記の外観点検項目に加え、絶縁抵抗測定、接地抵抗測定、保護継電器の動作特性試験及び保護継電器と遮断器の連動動作試験 ※絶縁油試験
<受電設備> 断路器、電力用ヒューズ、遮断器、高圧負荷開閉器、変圧器、コンデンサ及びリアクトル、避雷器、計器用変成器、母線等	電線と他物との離隔距離の適否 機械器具、配線の取付け状態及び過熱の有無 接地線等の保安装置の取付け状態	

<受・配電盤> <接地工事> 接地線、保護管等 <構造物> 受電室建物、キュービクル式 受・変電設備の金属製外箱等	<測定項目> 電圧、負荷電流測定 B種接地工事の接地線に流れる 漏えい電流測定	
<非常用予備発電装置> 原動機、発電機、始動装置等	<外観点検> 電気工作物の異音、異臭、損傷、汚損等の有無 機械器具、配線の取付け状態及び過熱の有無 接地線等の保安装置の取付け状態	左記の外観点検項目に加え、絶縁抵抗測定、接地抵抗測定、保護継電器の動作特性試験及び保護継電器と遮断器等の連動動作試験、自動始動・停止試験、運転中の発電電圧及び発電電圧周波数（回転数）の異常の有無
<蓄電池設備>	<外観点検> 電気工作物の異音、異臭、損傷、汚損等の有無 配線の取付け状態及び過熱の有無 <測定項目> 蓄電池電圧測定	左記の外観点検項目に加え、蓄電池設備のセルの電圧、電解液の比重、温度測定
<負荷設備> 配線、配線器具、低圧機器等	<外観点検> 電気工作物の異音、異臭、損傷、汚損等の有無 電線と他物との離隔距離の適否 機械器具、配線の取付け状態及び過熱の有無 接地線等の保安装置の取付け状態	左記の外観点検項目に加え、絶縁抵抗測定、接地抵抗測定

- ・月次点検とは、設備が運転中の状態において点検を実施するものである。
- ・年次点検とは、主として停電により設備を停止状態にして点検を実施するものである。
- ・臨時点検とは、電気事故その他異常の発生したときや、異常が発生する恐れがあると判断したときに点検を実施するものである。

#### 第4 空調機器保守点検業務（中央・東・北）

##### 1 目的

空調機器等の各機能を合理的に運転できるよう及び機器の耐久性を高めるよう適切な保守点検を行うことを目的とする。

##### 2 対象

対象機器表（別表4）のとおりとする。

##### 3 業務内容

- （1）空調機器を良好に運転できるよう、年2回以上保守点検業務を行うものとする。  
但し、加湿器点検については年1回以上とする。
- （2）故障の際は、速やかに修理するものとする。
- （3）保守点検業務は当施設の業務に支障の無いよう配慮するものとする。
- （4）フロン排出抑制法に従い適切な機器点検を行うこと。なお、圧縮機の定格出力が

7. 5KW以上の機器は中央図書館12台、東図書館25台、北図書館2台である。
- (5) 加湿機能部についても保守点検（清掃）の対象とすること。
- (6) 東・北の空調機器について、ドレンパン清掃を実施すること  
 なお、東図書館90台、北図書館98台である。  
 ※ドレンパンの着脱清掃ができない機器は対象外とする。
- (7) 北の空調機器について、加湿器エレメント清掃を実施すること。  
 なお、AHU-1 1式、PAC-2 6台である。
- (8) (6)・(7)は、指定管理期間中にすべての台数の清掃を完了すること。

## 第5 空調設備用自動制御装置等保守点検業務（北）

### 1 目的

空調設備用自動制御装置等の各機能を合理的に運転できるよう及び装置の耐久性を高めるよう適切な保守点検を行うことを目的とする。

### 2 対象機器

別表5による自動制御機器、中央監視装置及びその他直接付属する補助機器とする。

### 3 業務内容

- (1) 自動制御機器一覧（別表5-1A）、北図書館等複合施設中央監視装置及び空調設備用自動制御機器の点検周期別表5-1B）、空調用自動制御機器保守点検仕様書（別表5-2）、遠隔監視業務仕様書書（別表5-3）に基づき保守点検業務を行うものとする。
- (2) 故障の際は、速やかに修理するものとする。
- (3) 保守点検業務は当施設の業務に支障ないよう配慮するものとする。

## 第6 自動ドア保守点検業務（中央・東・北）

### 1 目的

施設に設置されている自動ドア及び多目的トイレドアの安全な運転状態を保つため適切な点検調整を行い、必要とする場合修理又は部品交換を行い、故障の予防に努めることを目的とする。

### 2 機種及び台数

施設	中央図書館	東図書館等複合施設	北図書館等複合施設
機種及び台数	V/DS型 引分型自動ドア 4台 多目的トイレドア 2台	DSN・DS型 9台	引分型自動ドア 5台 多目的トイレドア 4台

### 3 定期点検

年4回定期的に上記機種及び台数の点検を行い、運転状態を総合的に判断し不具合を発見した場合は適切な処置を行い、故障の防止に努める。

### 4 故障修理

故障の際は、速やかに修理する。

## 5 保守点検整備の内容

- (1) ドアエンジン装置各部の点検及び調整、作動状況の点検及び調整
- (2) ドアエンジン開閉速度、クッション作動の異常有無の点検及び調整
- (3) ドアエンジン装置電気回路の異常有無の点検及び調整及び電圧、電流の測定
- (4) オイル漏れの有無点検及び調整
- (5) オイル不足、潤滑油不足の有無点検及び補充
- (6) ドアの作動状況の点検、調整
- (7) 損耗状況の確認及び不良又は、損耗部品の交換
- (8) その他の点検及び調整

## 6 保守点検日

点検日は施設運営に支障のない日とし、担当者と打ち合わせの上点検日を決定する。

## 第7 小荷物専用昇降機保守点検業務（中央・東）

\*北図書館の小荷物専用昇降機保守点検は、「第8 昇降機保守点検」に含む

### 1 目的

昇降機の正常かつ良好な運転状態を保つため計画的に下記事項を行うものとする。

### 2 点検

定期的に機器・装置の点検を行い、必要に応じて給油・調整・清掃を行うものとする。(年4回)

### 3 故障対応

故障等の緊急事態に備え適切な処置が行えるよう、専門技術者を待機させるものとする。

### 4 建築基準法第12条第4項の定めによる定期点検

建築基準法（昭和25年5月24日法律第201号）第12条第4項の定めにより定期点検を行うものとする。点検完了後は、定期点検報告書及び対象物写真帳を作成する。対象物写真帳については、不具合の指摘箇所以外にも、そのものの全体や現況がわかる写真（扉を閉めた状態・かご内部）を撮影・貼付する。

### 5 作業の時間

故障対応を除く、点検、整備は開館時間内に行うものとし、作業に必要な時間は運転を休止するものとする。

## 第8 昇降機保守点検業務（東・北）

### 1 目的

昇降機の正常かつ良好な運転状態を保つため計画的に下記事項を行うものとする。  
なお、作業時間中は運転を休止すること。

### 2 契約の対象となる昇降機

機種・操作方法		階床数 (階)	速度 (m/分)	用途	積載荷重 (kg)	台数
東	FCP13-C045 ロープ式エレベーター	3	45	乗用	900	1

北	VFGLBRN 2BC ロープ式エレベーター	4	90	乗用	1,000	1
	小荷物専用昇降機 SEN DW=R	3	15	荷物用	500	1
	付加装置 (小荷物専用昇降機・SENは除く)	EER-P・MELD・UCMP・FER・HOS・遮煙ドア				

### 3 点検・手入れ保全

定期的に計画的な点検・手入れ保全作業（給油・調整・清掃等）を実施するものとする。  
遠隔サービスを取り付けた場合には、点検回数を通年から3か月に1回に省略することができるものとする。

### 4 消耗部品の供給

作業に必要な部品のうち、消耗部品（通常の使用による摩耗・劣化により、補完・交換を頻繁に行う小部品・油脂類等）を供給するものとする。

### 5 メンテナンス工事

昇降機設備の機能維持を図るため、機器の摩耗・劣化を予測し、その予測に基づいて指定管理者が必要と認めた場合は、機器の構成部品の修理・取替を行うものとする。ただし、その対象となる機器の摩耗・劣化は昇降機設備を通常使用する場合に生ずる範囲のものに限る。

### 6 監視サービス

エレベーターの運転状況を確認するために監視装置を機械室に設置し、電話回線を介して監視センターにて常時遠隔監視を行うこと。監視センターは24時間体制とし、異常を受信した場合は、技術員を派遣させ適切な処置を行うこと。

### 7 品質検査

- (1) 1年に1回、昇降機設備の総合的な機能を確認する検査を行うものとする。
- (2) 建築基準法（昭和25年5月24日法律第201号）第12条第4項の定めにより定期点検を行うものとする。  
点検完了後は、定期点検報告書及び対象物写真帳を作成する。対象物写真帳については、不具合の指摘箇所以外にも、そのものの全体や現況がわかる写真（扉を閉めた状態・かご内部）を撮影・貼付けする。

### 8 緊急時の対応

昇降機設備について故障等の緊急事態が発生した場合には、速やかに昇降機設備の運行状態を確認するとともに事態に応じた適切な処置をとるものとする。  
この処置の結果については、「エレベーター作業報告書」又は「故障修理報告書」を作成するものとする。

### 9 法令に基づく検査の立ち会い

建築基準法第12条又は労働安全衛生法第41条に基づく法定検査の立ち会いを行うものとする。

## 第9 給水ポンプユニット保守点検業務（東・北）

### 1 目的

給水ポンプユニットの機能を安定的に運転できるよう及び装置の耐久性を高めるよう適切な保守点検を行うことを目的とする。

## 2 対象機器

NX-65VFC502-3.7W-e型 2台(東)  
NX-65VFC503-5.5W×3-e型 3台(北)

## 3 定期点検

年2回定期的(北図書館は年1回とする)に上記機種の子検を行い、運転状態を総合的に判断し不具合を発見した場合は適切な処置を行い、故障の防止に努める。

## 4 保守点検日

点検日は施設運営に支障のない日とし、担当者と打ち合わせの上点検日を決定する。

## 第10 電動式移動書架保守点検業務(北)

### 1 メーカー名・仕様

丸善(株)製「電動式移動棚 BSDエレコンパック」  
高さ2360mm 停電時手動なし

F棚	68列×9連	J棚	5列×9連
H棚	5列×9連	G棚	5列×9連
E棚	2列×4連	E棚	52列×9連
E棚	2列×6連	D棚	2列×6連
D棚	52列×9連	D棚	2列×5連
C棚	56列×9連	B棚	55列×9連
A棚	12列×8連		

## 第11 駐車場管理者常駐業務(北)

### 1 対象施設の概要

所在地 船橋市二和東5丁目123番9  
船橋市北図書館等複合施設 駐車場  
規模 駐車場20台 駐輪場135台  
業務時間 午前8時30分から午後5時30分までとする  
備考 令和9年6月～10月の間に運用を開始する新設北図書館駐車場においては不要

### 2 業務内容

- (1) 駐車場入退場車両(自動車、オートバイ、自転車)の整理に関すること。
- (2) 来館者による施設及び駐車場周辺の駐車及び駐輪防止に関すること。

### 3 業務実施要領

- (1) 入場しようとする自動車運転手に日付、車番、入車時間を記入した駐車票を渡し駐車させる。その際、近隣住宅に接する側は前向き駐車であることを指導する。
- (2) 退場する際には駐車票を回収し、駐車票に確認印が押してあることを確認し、退車時間を記入する。
- (3) オートバイ及び自転車を通路にとめないよう指導する。
- (4) 施設及び駐車場周辺に車両(自動車、オートバイ、自転車)を止め、施設内に入ろうとする者がいた場合は駐車場に入れるよう指導する。特に玄関付近に自転車を止める者が

いないよう注意する。

## 第12 清掃業務（中央）

### 1 目的

この業務は、常に衛生的でより良好な施設環境の確保を目的とする。

### 2 業務内容

施設における良好な衛生環境、快適な施設環境を維持するため、日常清掃及び定期清掃、特別清掃を行うこと。清掃は可能な限り利用者の妨げにならないように作業すること。

また、消耗品は、常に補充された状態にすること。なお、清掃場所や回数等は、指定管理者が提案すること。

#### (1) 日常清掃

- ・開館時間までに館内外を清潔な状態にするために、日常的に清掃を行い、施設、備品、器具等が常に清潔な状態で利用できるようにすること。
- ・清掃中は可能な限り利用者の妨げにならないように作業に努めること。
- ・開館中も随時巡回して常に良好な状態を維持すること。

#### (2) 定期清掃等

- ・日常清掃では行き届かない箇所を定期的に清掃することにより、各機能維持に努めること。

### 3 経費負担区分

業務のために使用する機械器具、材料類、衛生消耗品（水石鹼、トイレトペーパー、ゴミ袋等）については、すべて指定管理者の負担とする。

## 第13 警備業務（中央・東・北）

### 1 目的

この業務は、施設の火災及び盗難を防止するとともに、あらかじめ設置した監視装置及び中央図書館については併せて常駐警備により、その他不良行為を早期に発見し事態の拡大を未然に防止し、これを排除して財産の保全を図り、円滑な業務の運営を図ることを目的とする。

### 2 業務の内容

#### (1) 警備機器の設置（中央・東・北）

- ①警備は機械警備を原則とし、警備に必要とする適合機器の設置及び種類・数量は、指定管理者の責任において、的確な設置を行う。
- ②機器の設置（指定期間終了後の撤去を含む）に要する一切の経費は、指定管理者の負担とする。

#### (2) 機械警備（中央・東・北）

機械警備の実施時間は、警備対象施設が無人となる時間帯で、警備センターへ警報装置作動開始の信号を送信したときから、警報装置作動解除の信号を送信したときまで実施するものとする。警備範囲は中央図書館の図書館部分のみ、東図書館と北図書館は併設施設も含んだ施設全体とする。

なお、中央図書館と北図書館は侵入及び火災警報、東図書館は火災・盗難及び異常状態の感知を具備すること。

(3) 警備センター（中央・東・北）

業務実施中、警報受信装置を常時監視するとともに、警備員との連絡が常に可能な状態にする。

(4) 常駐巡回警備（中央）

中央図書館の開館時間内において、常駐巡回警備員を1名配置し、中央図書館利用者利用区域全般及び1階出入口周辺区域、駐輪場周辺区域、地下駐車場（図書館利用者用周辺）を巡回して館内秩序を保持する。常駐巡回警備員の休憩時間について、別の人員を配置せず図書館サービスに従事する職員が代わって対応することを許容する。

(5) 緊急時の報告

- ①警報受信装置及びその他により施設に異常事態が発生したことを確認した場合は、速やかに、事態の確認と原因等の調査をするとともに、事態の拡大防止のため迅速適切な措置を講ずるものとする。
- ②火災及び盗難等の発生時は、消防・警察署等の関係機関に通報するとともに、教育委員会へ連絡し、適切な措置を講ずるものとする。
- ③異常事態発生時の措置を実施した場合は、速やかに教育委員会へ報告書を提出すること。
- ④教育委員会に対してあらかじめ緊急連絡者名簿を提出すること。なお、緊急連絡者に変更があるときは、遅滞なくその都度文書をもって通知すること。

## 第14 廃棄物収集運搬・処理業務（中央・東・北）

### 1 事業系一般廃棄物収集運搬業務

(1) 目的

この業務は、事業系一般廃棄物(可燃ごみ)を、廃棄物の処理及び清掃に関する法律（昭和45年法律第137号。以下「廃棄物処理法」という。）その他関係法令の規定を遵守し、収集及び運搬の業務を実施することにより、生活環境の保全及び公衆衛生の向上を図ることを目的とする。

(2) 業務の内容

①収集業務

週3回、事業系一般廃棄物(可燃ごみ)を計量し、収集するものとする。

収集業務を行う日が国民の祝日に関する法律に規定する休日に当たる場合も、原則として収集業務を行うものとする。

②運搬業務

収集した事業系一般廃棄物を、市の清掃工場まで運搬し、ピットへの投入を行うものとする。

(3) 実績

年間平均（過去5か年）	中央図書館	約2,715kg
	東図書館等複合施設	約3,768kg
	北図書館等複合施設	約6,139kg

### 2 産業廃棄物収集運搬・処理業務

(1) 目的

この業務は、産業廃棄物を、廃棄物処理法その他関係法令の規定を遵守し、収集及び運搬並びに処理の業務を実施することにより、生活環境の保全及び公衆衛生の向上を図ることを目的とする。

(2) 業務の内容

①収集運搬・処理業務

産業廃棄物について、廃棄物処理法その他関係法令の基づく方法により、適切な時期に

収集運搬及び処理を行う。

②実績

年間平均（過去5か年）

(kg)

	中央図書館	東図書館	北図書館
粗大・不燃	15	281	208
廃乾電池	0	0	0
廃蛍光管	28	0	0
廃水銀灯	0	0	0
がれき類	0	0	0

### 第15 コイン投入式複写機賃貸借及び保守業務（中央・東・北）

#### 1 目的

図書館奉仕の一環としての複写サービス実施と、係る機器の正常かつ良好な運転状態を保つことを目的とする。

#### 2 物品名及び数量

中央図書館	フルカラー複写機	1台（3階参考図書室）
	フルカラー複写機	1台（2階一般閲覧室）
東図書館	フルカラー複写機	1台（2階参考室）
北図書館	フルカラー複写機	1台（1階参考室）

※複写機能を有する機器と課金機能（コインを投入することにより複写機の使用が可能となる機能）を有する機器の組み合わせによる構成を許容する

#### 3 機器仕様

##### (1) 複写機能

複写サイズ	B5 サイズから A3 サイズ
複写倍率	25%から 400%
給紙容量	4段トレイ以上
モノクロ複写速度	A4：20枚/分（ヨコ）以上
フルカラー複写速度	A4：20枚/分（ヨコ）以上
両面複写	可能なこと
自動原稿送り装置	不可（原稿台カバーとする）
用紙	再生紙に対応可能なこと
適合規格	「グリーン購入法」、「エコマーク」及び「国際エネルギースタープログラム」の全てに適合していること

##### (2) 課金機能

使用可能な通貨	10円、50円、100円、500円、1,000円
価格設定	モノクロ複写とフルカラー複写で異なる価格設定を可能とすること

##### (3) その他機能

- ①モノクロ複写、フルカラー複写それぞれの枚数を把握可能とする機能を有すること
- ②パスワード入力や物理的な鍵操作によって、コイン投入を行わずに複写機の使用が可能となる機能を有すること
- ③一般商用電源（AC100V・15A）で動作すること

#### 4 保守仕様

##### (1) 機器の保守

機器を常に完全な状態で使用できるように、定期的に点検・調整を行うとともに、故障等が発生した場合には遅滞なく技術員を派遣して修理するものとする。

##### (2) 消耗品の提供

機器を常に完全な状態で使用できるように、消耗品を定期的に供給するものとする。

##### (3) 対応時間

午前9時から午後5時まで（土曜日、日曜日、祝日、12月29日から1月3日を除く）を満たすものとする。

### 第16 自家用発電機点検業務（東・北）

#### 1 目的

平成14年6月11日付、消防予172号「消防用設備等の点検要領の全部改正について」の点検要領に基づき、定格出力の30%以上、30分以上の連続運転にて確認することを目的とする。

#### 2 点検内容

##### (1) 運転状況

疑似負荷装置または実負荷等により定格出力の30%以上の負荷で必要な時間連続運転を行い点検する。

##### ①負荷運転前の確認事項

ア 原動機と発電機の直結部のボルト、ナットに緩み無くフレキシブルカップリングの緩衝用ゴムにひび割れ等の損傷が無いこと。

イ 原動機潤滑油の汚損が無いこと。

ウ 吸排気弁の開閉時期及び燃料噴射時期の異常が無いこと。

エ 燃料、潤滑油濾器にごみ、金属粉の堆積が無く損傷、変形等が無いこと。

オ 予熱栓の発熱部に断線、変形、絶縁不良が無いこと。

カ 継電器の本体、ケース、コイル、内部配線及び部品の損傷主接点及び補助接点に接触不良、接点荒れ等の異常が無いこと。

##### ②負荷運転後の確認事項

ア 負荷運転の終了後は、スイッチ、ハンドル、弁等の位置が自動運転待機状態になっていること。

イ 消費した燃料、冷却水が補給されること。

##### (2) 換気

定格出力の30%以上の負荷運転中、発電機室又はキュービクル内の換気状況を室内温度等により確認する。（40℃以内であることを確認する。）

### 第17 グリストラップ清掃（東・北）

#### 1 目的

グリストラップ内に蓄積する油脂や残渣を除去し、悪臭や害虫の発生を防止することで、施設の衛生環境を維持する。

#### 2 対象箇所

東図書館 1 槽(屋外公民館側)

北図書館 1槽(施設正面側)

3 清掃回数  
年2回

4 清掃日  
清掃日は施設運営に支障のない日とし、担当者と打ち合わせの上清掃日を決定する。

#### 第18 雨水槽ポンプ点検清掃・湧水槽ポンプ点検(北)

1 目的  
豪雨時における地下書庫への浸水を防止するため、雨水・湧水槽ポンプの正常な機能を確保するとともに、雨水槽を適切に清掃し、排水機能を維持する。

2 対象機器  
湧水槽排水ポンプ  
型式：50PVA-5.75、50PVT-5.75  
台数：2台

型式：50PVT-5.4  
台数：1台

雨水槽排水ポンプ  
型式：80BOT-53.7、80BOA-53.7  
台数：2台

雨水槽  
1槽(地下ドライエリア)

3 定期点検・清掃  
年1回

4 保守点検・清掃日  
点検日は施設運営に支障のない日とし、担当者と打ち合わせの上点検日を決定する。

#### 第19 冷水器点検(中央・東)

1 目的  
利用者が安全かつ安心して飲料水を利用できるよう、衛生管理および機器の正常稼働を確保する。

2 対象機器  
中央図書館

設置場所	型番	台数
3階トイレ前	PWF-D51P	1

3階児童室トイレ前	PWF-D51P	1
2階トイレ前	SD-P205	1

東図書館

設置場所	型番	台数
1階ロビー	RW-224PD-1	1

3 定期点検  
年1回

4 保守点検日  
点検日は施設運営に支障のない日とし、担当者と打ち合わせの上点検日を決定する。

5 その他  
フロン排出抑制法に基づき、対象機器については簡易点検を3か月ごとに1回以上実施する。

## 第20 特記事項

この仕様書に記載されていない事項は、「建築保全業務共通仕様書（国土交通省）」によるものとする。

電気設備運転保守点検業務の作業基準

別紙1(東図書館)

機 器 名	作 業 項 目 及 び 作 業 内 容	点 検 期 間					備 考
		日	週	月	3月	6月	
遮断器	異音、異臭の点検		●				
変圧器	異音、異臭の点検 外箱の汚損、錆、オイル漏れ有無の点検		● ●				
電力用コンデンサ	異音、異臭の点検		●				
計器用変成器	異音、異臭の点検		●				
回路遮断器	振動、異音、異臭の点検 過熱変色の有無の点検		●		●		
配電盤	外観の汚損、損傷の有無の点検 信号灯、表示灯の点灯確認		●		●		
蓄電池	液量の適否の点検 架台の損傷、腐蝕の有無の点検 電圧測定及び調液 充電電圧の適否の点検 充電電流の適否の点検及び調整 充電用操作盤の点検		● ● ● ●		●		
内燃機関	燃料タンク油量の適否の点検及び補給 冷却水タンク水量の適否の点検 エンジンオイルの油量の適否、汚損度の点検 各部のオイル漏れ、水漏れの有無の点検		● ● ● ●				
発電機	振動、異音、異臭の点検 本体取付締付部緩みの有無の点検 発電機盤の点検 配電端子部の緩みの有無の点検			● ● ● ●			
電動機	振動、異音、異臭の点検 各部締付部の緩みの有無の点検 油量の適否の点検及び注油 オイルリング回転状態の良否の点検		● ●		●		
照明設備	照明器具の汚損、変色、錆、変形の点検 管球の交換及びグローランプ交換				●		その都度
電磁開閉器	接触状態の良否の点検 振動、異音、異臭の点検		●		●		
電気時計	点検及び調整			●			
放送設備	館内外スピーカー及びアンプの点検				●		
防災盤	信号灯、表示灯の点灯確認 指示計器の異常の有無の点検	● ●					
TV共聴設備	アンテナの外観点検 取付架台締付部の緩み、発錆の有無の点検 端子部の接続緩みの有無の点検			● ● ●			

空気調和設備関係運転保守点検業務の作業基準

別表2(東図書館)

機 器 名	作 業 項 目 及 び 作 業 内 容	点 検 期 間					備 考
		日	週	月	3月	6月	
ヒートポンプ式 ルームエアコン	室内機エアフィルター清掃(冷暖房時) 室内機ファンコイル外部清掃 ファン羽根車除塵 ドレーン皿及び排水口清掃 室外機ファン及びファンコイル清掃 軸受グリスアップ ヒーター点検絶縁試験						年2回 年2回 年2回 年1回 年1回 年1回 年1回
送風機及び排風機	振動、音響、臭気の異常の有無の点検 各締付部の緩みの有無の点検 軸受の点検及び駆動ベルトの点検 損傷、腐蝕、発錆の有無の点検		●	●		●	
調理実習室 排気ファン	ファンベルトテンション点検調整 軸受グリスアップ及び各締付部増締						年2回 年2回
換気扇	枠、羽根車、ウェザーカバー清掃 軸受グリスアップ						年2回 年2回
ラインファン	ファンケーシング内及び羽根車除塵 軸受グリスアップ						年2回 年2回
レンジフード、 グリースフィルター	レンジフード清掃 グリースフィルター清掃						年2回 年1回

※レンジフード サイズ 400mm×400mm (2台)、350mm×350mm (2台)  
グリースフィルター サイズ 400mm×500mm (7台)

給排水衛生設備運転保守点検業務の作業基準

別表3(東図書館)

機 器 名	作 業 項 目 及 び 作 業 内 容	点 検 期 間					備 考
		日	週	月	3月	6月	
洗面器、大小便器	破損、取付け緩みの点検 水栓、接合部の水漏れ及び排水状態の点検 詰まりの除去及び漏水修理			●		●	その都度
排水管	水漏れの点検及び排水状態の点検 詰まりの除去					●	その都度
受水槽	水槽内の堆積物及び汚れの点検 本体損傷の点検及び警報装置の作動確認 給水装置の異常の有無の点検、フロート調整 配管の漏水、破損の点検 各締付部の緩みの有無の点検		●	●	●		
揚水ポンプ	《空調用ポンプに準ずる》						
湧水槽	水槽内の沈殿物及び汚れの点検 警報装置の機能点検 マンホールの点検 配管の腐蝕、漏水、破損の点検		●	●	●		
湧水ポンプ	振動、音響の異常の有無の点検 警報装置の機能点検 配管の腐蝕、漏水、破損の点検、ポンプ絶縁測定		●	●	●		
排水枡、 排水トラップ	ケシカルタンク内沈殿物除去及び清掃 配管の腐蝕、漏水、破損の点検				●		年1回
排水枡、 排水トラップ	枡内の沈殿物及び汚れの点検 衛生害虫の発生状態の点検 排水状態の点検 損傷、亀裂、破損の有無の点検		●	●	●		

※揚水ポンプ 0.6 m<sup>3</sup>/min 1台  
 湧水ポンプ 0.6 m<sup>3</sup>/min 1台  
 湧水槽容量 163.9 m<sup>3</sup>

別表1（北図書館）

## 電気設備運転保守点検業務の作業基準

機器名		作業項目及び作業内容	点検期間						備考
			毎日	毎週	毎月	3ヶ月	6ヶ月	毎年	
配電設備	配電線路	外観点検			○			○	
	断路器・遮断器・開閉器・変圧器計量用変成器・電力用コンデンサその他高圧機器	外観点検		○					
		異音・異臭の点検		○					
		外箱の汚損・錆・油污れ有無の点検		○					
	絶縁油の点検		○						
接地装置	外観点検						○		
非常用予備発電装置	原動機付装置	振動・異音・異臭の点検		○					
		外部締付部の緩みの有無の点検			○				
		油量の適否・注油			○				
	発電機 励磁装置 接地装置	振動・異音・異臭の点検			○				
		発電機盤の点検			○				
		本体取付締付部緩みの有無の点検			○				
	配電端子部の緩みの有無の点検			○					
	遮断器 配電盤 電磁開閉器	振動・異音・異臭の点検		○					
		損傷の有無の点検		○					
		信号灯・表示灯の点灯確認	○						
		過熱変色の有無の確認		○					
		接触状態の良否の点検			○				
蓄電池設備	本体 充電装置 付属装置 接地装置	外観の点検			○			○	
		液量の適否		○					
		架台の損傷・腐食の有無の点検			○				
		電圧測定・調液		○					
		充電電圧の適否の点検		○					
		充電電流の適否の点検調整		○					
		充電用操作盤の点検			○				
		燃料タンク油量の適否・補油		○					
		冷却水タンク水量の適否		○					
		エンジン油の油量の適否・汚損度		○					
		各部の油漏れ・水漏れの有無の点検		○					
電気使用場所の設備	電動機類、電熱装置 電気溶接機、照明装置 配線・配線器具、その他の機器 接地装置	外観の点検			○			○	
		絶縁抵抗測定						○	
		接地抵抗測定						○	
		漏洩電流測定			○				
	照明設備	照明器具の汚損・変色・錆・変形の点検				○			
		照度測定							その都度
	電気時計	点検・調整			○				
	放送設備	館内外スピーカー・アンプ・インターホン点検		○					
	火災報知器 防災盤	信号灯・表示灯の点灯確認	○						
		指示計器の異常の有無の確認	○						
	TV共聴設備	アンテナの外観点検			○				
取付架台締付部の緩み・発錆の有無の確認				○					
端子部の接続緩みの有無の点検				○					

機器名	作業項目及び作業内容	点検期間						備考
		毎日	毎週	毎月	3ヶ月	6ヶ月	毎年	
空調機	エアフィルター (プレ)	汚れ・破損		○				
	エアフィルター (メイン)	汚れ・破損			○			
	ドレンパン	水漏れ	○					
	スプレーノズル	噴霧状態・詰り		○				冬季のみ
	送風機 (還風機舎)	異常振動・異常音			○			
	Vベルト	伸び・損傷			○			
	モーター	電流・電圧測定	○					
ポンプ類	ポンプグランド	水漏れ	○					
	ポンプ	異常振動・異常音・水圧測定	○					
	モーター	電流・電圧測定						
ヒートポンプエ アコン	屋内機	異常振動・異常音・水漏れ		○				
	屋外機	異常振動・異常音		○				
	モーター (圧縮機・ファン)	電流・電圧測定	○					
パッ ケー ジ エ ア コ ン	屋内機	異常振動・異常音		○				
	ドレンパン	水漏れ		○				
	エアフィルター	汚れ			○			
	屋外機	異常振動・異常音		○				
	モーター (圧縮機・ファン)	電流・電圧測定	○					
パッ ケー ジ エ ア コ ン 電 算	屋内機	異常振動・異常音	○					
	ドレンパン	水漏れ	○					
	エアフィルター	汚れ		○				
	屋外機	異常振動・異常音	○					
	モーター (圧縮機・ファン)	電流・電圧測定	○					
	吸出空気	温度測定	○					
送・排 風機 (シ ン)	ファン	異常振動・異常音		○				
	Vベルト	伸び・損傷			○			
	モーター	異常振動・異常音・電流・電圧測定		○				
送・排 風機 (ラ ン)	ファン・モーター	異常振動・異常音・電流・電圧測定		○				
	消音ボックス	破損			○			
	モーター	電流・電圧測定 (計器取付器のみ)		○				
扇 (送 風 機 有 圧)	ファンモーター	異常振動・異常音			○			
	ランナー	汚れ			○			
全 熱 交 換 器	熱交換器	汚れ			○			
	ファン・モーター	異常振動・異常音			○			
	コントローラ	切替作動			○			
搬 送 系	空調機	送風・還風・外気温度測定		○				
	ポンプ	送水・還水温度測定	○					
	ヒートポンプエアコン	室内温度測定		○				
	パッケージエアコン	室内温度測定		○				
	冷媒管	保温ラッキング破損・汚れ			○			

別表3 (北図書館)

## 給排水衛生設備運転保守点検業務の作業基準

機 器 名	作 業 項 目 及 び 作 業 内 容	点 検 期 間						備 考
		毎日	毎週	毎月	3ヶ月	6ヶ月	毎年	
ガス湯沸器	ガス漏れ・湯温・燃焼・排気状態の点検	○						
	煤の付着状態の点検			○				
	水漏れの点検	○						
給排水設備	破損・取付け緩みの点検					○		
	水栓及び接合部水漏れの点検			○				
	排水状態の点検、ポンプ絶縁測定			○				
	詰りの除去							その都度
	漏水修理							その都度
受水槽	槽内の堆積物の汚れの点検			○				
	警報装置作動の確認			○				
	損傷の点検			○				
	給水装置の異常の有無・ブート調整			○				

## 中央図書館空調機器保守点検対象機器一覧表

機器番号	設置場所	機器名称	型式	台数	備考
PAC-1	別棟5F屋上	セットフリー 室外機	RQYP560FC	1	
PAC-1-1	2F一般閲覧コーナー	室内機	FXYMP112EB	5	天埋形
PAC-2	別棟5F屋上	セットフリー 室外機	RQYP335FC RQYP335FC	1	
PAC-2-1	2F一般閲覧室	室内機	FXYMP140EB	1	天埋形
PAC-2-1	2F一般閲覧室	室内機	FXYMP140EB	4	天埋形
PAC-3	別棟5F屋上	セットフリー 室外機	RQYP560FC	1	
PAC-3-1	2F一般閲覧室	室内機	FXYMP112MB	4	天埋形
PAC-3-2	2F一般閲覧室	室内機	FXYSP36EB	1	天埋形
PAC-4	別棟5F屋上	セットフリー 室外機	RQYP280FC	1	
PAC-4-1	2Fメインホール	室内機	FXYMP140EB	2	天埋形
PAC-5	別棟5F屋上	セットフリー 室外機	RQYP224FC	1	
PAC-5-1	2F美術図書コーナー	室内機	FXYMP112B	2	天埋形
PAC-6	別棟5F屋上	セットフリー 室外機	RQYP450FC RQYP280FC	1	
PAC-6-1	2Fエレベータホール	室内機	FXYMP140EB	2	天埋形
PAC-6-1	2F新聞雑誌コーナー	室内機	FXYMP140EB	3	天埋形
PAC-7	別棟5F屋上	セットフリー 室外機	RQYP224FC	1	
PAC-7-1	2F E階段	室内機	FXYMP112EB	2	天埋形
PAC-8	別棟5F屋上	セットフリー 室外機	RQYP140DD	1	
PAC-8-1	2Fワークルーム	室内機	FXYFP71NB	2	天カセ4方向
PAC-9	別棟5F屋上	セットフリー 室外機	RQYP280FC	1	
PAC-9-1	2F多目的室	室内機	FXYCP71EB	4	天カセ2方向
PAC-10	別棟5F屋上	セットフリー 室外機	RQYP560FC	1	
PAC-10-1	3F閉架書庫	室内機	FXYFP71NB	7	天カセ4方向
PAC-11	別棟5F屋上	セットフリー 室外機	RQYP560FC	1	
PAC-11-1	3F事務室	室内機	FXYFP112NB	4	天カセ4方向
PAC-11-2	3F参考図書分室	室内機	FXYFP80NB	1	天カセ4方向
PAC-11-3	3F会議室	室内機	FXYFP36NB	1	天カセ4方向
PAC-11-4	3F更衣室	室内機	FXYKP28EB	2	天カセ1方向
PAC-12	別棟5F屋上	セットフリー 室外機	RQYP140DD	1	
PAC-12-1	3Fスタッブラウンジ	室外機	FXYFP71NB	2	天カセ4方向

## 中央図書館空調機器保守点検対象機器一覧表

機器番号	設置場所	機器名称	型式	台数	備考
PAC-13	別棟5F屋上	セットフリー 室外機	RQYP450FC RQYP280FC	1	
PAC-13-1	3F児童室	室内機	FXYMP140EB	3	天埋形
PAC-13-2	3F児童用書庫	室内機	FXYMP56EB	1	天埋形
PAC-13-3	3F児童図書資料室	室内機	FXYMP71EB	3	天埋形
PAC-14	別棟5F屋上	セットフリー 室外機	RQYP140DD	1	
PAC-14-1	3Fおはなし室	室内機	FXYMP140EB	1	天埋形
PAC-15	別棟5F屋上	セットフリー 室外機	RQYP450FC RQYP280FC	1	
PAC-15-1	3F参考図書室	室内機	FXYMP160EB	4	天埋形
PAC-16	別棟5F屋上	セットフリー 室外機	RQYP160DD	1	
PAC-16-1	3F吹き抜け	室内機	FXYMP90EB	2	天埋形
PAC-17	別棟5F屋上	セットフリー 室外機	RQYP280FC	1	
PAC-17-1	3F廊下	室内機	FXYMP90EB	2	天埋形
PAC-17-2	3F印刷コーナー	室内機	FXYSP36EB	1	天埋形
PAC-17-3	3F清掃員控室	室内機	FXYFP36NB	1	天カセ4方向
PAC-18	別棟5F屋上	セットフリー 室外機	RQYP280FC	1	
PAC-18-1	3F EVホール	室内機	FXYMP140EB	1	天埋形
PAC-18-2	3F ギャラリー	室内機	FXYMP90EB	1	天埋形
PAC-18-3	3F ギャラリー	室内機	FXYMP56EB	1	天埋形
PAC-19	別棟5F屋上	セットフリー 室外機	RQYP140DD	1	
PAC-19-1	3F 児童室	室内機	FXYMP140EB	1	天埋形
PAC-1-1、2-1、3-1、4-1、5-1、6-1 、7-1、13-1、14-1、15-1、16-1、 18-1.2、19-1		自然蒸発式加湿器	KNM37C160	38	
PAC-3-2、17-2		自然蒸発式加湿器	KNM25B36	2	
PAC-8-1、10-1、11-1.2.3、12-1、 PAC-17-3		自然蒸発式加湿器	KNM55D80	18	
PAC-9-1		自然蒸発式加湿器	KNM53C80	4	
PAC-11-4		自然蒸発式加湿器	KNM52F36	2	
PAC-13-2、18-3		自然蒸発式加湿器	KNM37C56	2	
PAC-13-3		自然蒸発式加湿器	KNM37C80	3	
HEX-1		全熱交換機	LP-500X4-50	1	パックタイプ
HEX-2		全熱交換機	LP-500X4-50	1	パックタイプ
HEX-3		全熱交換機	LGH-N50RXW2	3	天吊埋込形
HEX-4		全熱交換機	LGH-N35RXW2	1	天吊埋込形
HEX-5		全熱交換機	LF-200X2-50	1	床置ビルトイン形
HEX-6		全熱交換機	LF-200X2-50	1	床置ビルトイン形、基本タイプ
HEX-7		全熱交換機	LP-1000X4-50	1	パックタイプ

設 備 機 器 名	仕 様	メーカー名	
電気式ヒートポンプマルチ室外機 1基 (ACP-1 図書館開架スペース・ホール系)	RXYP1060D 構成機種 RXMP400D+RXMP335D+RXMP335D	冷房能力 106.0kw 暖房能力 118.0kw	ダイキン工業(株)
電気式ヒートポンプマルチ室外機 1基 (ACP-2 図書館開架スペース系)	RXYP1220D 構成機種 RXMP500D+RXMP400D+RXMP335D	冷房能力 122.0kw 暖房能力 140.0kw	ダイキン工業(株)
電気式ヒートポンプマルチ室外機 1基 (ACP-3 公民館1階系)	RXYP670D 構成機種 RXMP335D+RXMP335D	冷房能力 67.0kw 暖房能力 77.5kw	ダイキン工業(株)
電気式ヒートポンプマルチ室外機 1基 (ACP-4 図書館学習室他南窓側系)	RXYP1220D 構成機種 RXMP500D+RXMP400D+RXMP335D	冷房能力 122.0kw 暖房能力 140.0kw	ダイキン工業(株)
電気式ヒートポンプマルチ室外機 1基 (ACP-5 図書館閲覧室系)	RXYP775D 構成機種 RXMP450D+RXMP335D	冷房能力 77.5kw 暖房能力 90.0kw	ダイキン工業(株)
電気式ヒートポンプマルチ室外機 1基 (ACP-6 図書館館外書庫系)	RXYP1000D 構成機種 RXMP500D+RXMP500D	冷房能力 100.0kw 暖房能力 112.0kw	ダイキン工業(株)
電気式ヒートポンプマルチ室外機 1基 (ACP-7 公民館2階系)	RXYP670D 構成機種 RXMP335D+RXMP335D	冷房能力 67.0kw 暖房能力 77.5kw	ダイキン工業(株)
電気式ヒートポンプマルチ室外機 1基 (ACP-8 図書館3階休息室他系)	RXYP670D 構成機種 RXMP335D+RXMP335D	冷房能力 67.0kw 暖房能力 77.5kw	ダイキン工業(株)
電気式ヒートポンプ設備用室外機 1基 パッケージエアコン室内機床置 1基 (ACP-9・FRV-1 公民館講堂系)	SZVYCP775K 構成機種 FVYCP775MA(内機) RZYCP450K+RZYCP450K(外機)	冷房能力 71.0kw 暖房能力 80.0kw	ダイキン工業(株)
電気式ヒートポンプマルチ室外機 1基 (ACP-10 公民館3階ラウンジ系)	RXYP450D 構成機種 RXYP450D	冷房能力 45.0kw 暖房能力 50.0kw	ダイキン工業(株)
電気式ヒートポンプマルチ室外機 1基 (ACP-11 共用1.2階ホール廊下系)	RXYP1180D 構成機種 RXMP500D+RXMP335D+RXMP335D	冷房能力 118.0kw 暖房能力 132.0kw	ダイキン工業(株)
電気式ヒートポンプマルチ室内機 2台 (天井埋込カセット形ダブルフロー)	FXYCP22MB (CK-2-1)	冷房能力 2.2kw 暖房能力 2.5kw	ダイキン工業(株)
電気式ヒートポンプマルチ室内機 1台 (天井埋込カセット形ダブルフロー)	FXYCP56MB (CK-2-2)	冷房能力 5.6kw 暖房能力 6.3kw	ダイキン工業(株)
電気式ヒートポンプマルチ室内機 5台 (天井埋込カセット形ダブルフロー)	FXYCP71MB (CK-2-3)	冷房能力 7.1kw 暖房能力 8.0kw	ダイキン工業(株)
電気式ヒートポンプマルチ室内機 1台 (天井埋込カセット形ダブルフロー)	FXYCP90MB (CK-2-4)	冷房能力 9.0kw 暖房能力 10.0kw	ダイキン工業(株)
電気式ヒートポンプマルチ室内機 7台 (天井埋込カセット形ダブルフロー)	FXYCP112MB (CK-2-5)	冷房能力 11.2kw 暖房能力 12.5kw	ダイキン工業(株)
電気式ヒートポンプマルチ室内機 2台 (天井埋込カセット形ダブルフロー)	FXYCP140MB (CK-2-6)	冷房能力 14.0kw 暖房能力 16.0kw	ダイキン工業(株)
電気式ヒートポンプマルチ室内機 1台 (天井埋込カセット形ラウトフロー)	FXYFP56MG (CK-4-1)	冷房能力 5.6kw 暖房能力 6.3kw	ダイキン工業(株)

設 備 機 器 名	仕 様	メーカー名
電気式ヒートポンプマルチ室内機 4台 (天井埋込カセット形ラウンドフロー)	FXYFP71MG (CK-4-2) 冷房能力 7.1kw 暖房能力 8.0kw	ダイキン工業(株)
電気式ヒートポンプマルチ室内機 8台 (天井埋込カセット形ラウンドフロー)	FXYFP80MG (CK-4-3) 冷房能力 8.0kw 暖房能力 9.0kw	ダイキン工業(株)
電気式ヒートポンプマルチ室内機 19台 (天井埋込カセット形ラウンドフロー)	FXYFP90MG (CK-4-4) 冷房能力 9.0kw 暖房能力 10.0kw	ダイキン工業(株)
電気式ヒートポンプマルチ室内機 11台 (天井埋込カセット形ラウンドフロー)	FXYFP112MG (CK-4-5) 冷房能力 11.2kw 暖房能力 12.5kw	ダイキン工業(株)
電気式ヒートポンプマルチ室内機 3台 (天井埋込カセット形ラウンドフロー)	FXYFP140MG (CK-4-6) 冷房能力 14.0kw 暖房能力 16.0kw	ダイキン工業(株)
電気式ヒートポンプマルチ室内機 3台 (天井ビルトイン片方ダ'外形)	FXYSP112MB (CIS-1) 冷房能力 11.2kw 暖房能力 12.5kw	ダイキン工業(株)
電気式ヒートポンプマルチ室内機 3台 (天井ビルトイン片方ダ'外形)	FXYSP140MB (CIS-2) 冷房能力 14.0kw 暖房能力 16.0kw	ダイキン工業(株)
電気式ヒートポンプマルチ室内機 4台 (床置ローホ'イ形)公民館調理実習室	FXYLP56MB (FRL-1) 冷房能力 5.6kw 暖房能力 6.3kw	ダイキン工業(株)
電気式ヒートポンプマルチ室内機 15台 (壁掛形)図書館外書庫	FXYAP56MB (WR-1) 冷房能力 5.6kw 暖房能力 6.3kw	ダイキン工業(株)
ルームエアコン冷暖房兼用 1台 (壁掛形)図書館監視室	S28TTAXS-W (ACR-1) 冷房能力 2.8kw 暖房能力 3.6kw	ダイキン工業(株)
回転型 床置き全熱交換機 1台 (図書館系)図書館地下機械室	EU-1900FA-e (HEAR-1) 流量/風量 10380m <sup>3</sup> /h 全揚程/静圧 520Pa	テラル(株)
回転型 床置き全熱交換機 1台 (公民館講堂系)公民館3階機械室	EU-1200FA-e (HEAR-2) 流量/風量 5980m <sup>3</sup> /h 全揚程/静圧 380Pa	テラル(株)
静止型 天井カセット全熱交換機 1台 (図書館学習室)	LGH-N50CXD (HEU-1) 風量 500m <sup>3</sup> /h 静圧 55Pa	三菱電機(株)
静止型 天井カセット全熱交換機 2台 (公民館1階2階系)公民館2階機械室	LGH-N200RXD (HEU-2) 風量 2000m <sup>3</sup> /h 静圧 105Pa	三菱電機(株)
ストレートシロッコファン 2台 (図書館1階男子トイレ+図書館バリアフリー) (公民館1階女子トイレ+公民館バリアフリー)	天井吊埋込タイプ 消音形 (FE-1) 風量 480m <sup>3</sup> /h 静圧 60Pa	三菱電機(株)
天井埋込形換気扇 1台 2階男子トイレ	低騒音形(強弱切替式) (FE-4) 風量 400m <sup>3</sup> /h 静圧 100Pa	三菱電機(株)
天井埋込形換気扇 5台 図書館1.2階女子トイレ+公民館1.2階 男子トイレ・2階女子トイレ	低騒音形 (FE-5) 風量 320m <sup>3</sup> /h 静圧 80Pa	三菱電機(株)
天井埋込形換気扇 2台 公民館2.3階バリアフリートイレ	低騒音形 (FE-6) 風量 200m <sup>3</sup> /h 静圧 30Pa	三菱電機(株)
天井埋込形換気扇 1台 図書館1階倉庫(旧シャワー室)	低騒音形 (FE-7) 風量 150m <sup>3</sup> /h 静圧 70Pa	三菱電機(株)
天井埋込形換気扇 2台 公民館1階湯沸室	台所用 金属製 強弱切替式 (FE-8) 風量 650m <sup>3</sup> /h 静圧 100Pa	三菱電機(株)
天井埋込形換気扇 3台 図書館2階湯沸室+公民館2.3階湯沸室	台所用 金属製 (FE-9) 風量 300m <sup>3</sup> /h 静圧 80Pa	三菱電機(株)
風量調節ダンパー	図書館地下機械室HEAR-1 OA側×1台 図書館1階多目的トイレ×1台(天井隠蔽) 公民館1階女子トイレ手洗い×1台(天井隠蔽)	協立エアテック(株)
防火ダンパー	図書館地下機械室外壁貫通部×2台 公民館3階機械室外壁貫通部×1台	協立エアテック(株)
防火・防煙ダンパー	公民館1階集会室×2台(天井隠蔽) 図書館地下機械室PS立上り部×2台 図書館1階男子トイレ×3台(天井隠蔽) 図書館2階男子トイレ×1台(天井隠蔽) 図書館2階湯沸室×1台(天井隠蔽)	協立エアテック(株)

※有圧換気扇(FE-2.3)のため、保守点検対象外

## 北図書館等複合施設 空調機器保守点検対象機器一覧表

No.1

機番	名称	型式	動力	台数	備考
AHU-1	空調機(3F講堂系統)	直結式	7.5kw	2	
AHU-1-1	エアハンドリングユニット	室内ユニット	4.87×2kw	1	
AC-1	ルームエアコン	RAS-ZJ40K2	1.1kw	1	壁掛型
AC-2	"	RAS-ZJ22K2	0.6kw	1	"
PAC-1	パッケージエアコン	空冷ヒートポンプ	3.45kw	2	天カセ
PAC-2-1	"	"	4.00kw	3	"
PAC-2-2	"	"	"	3	"
PAC-3-1	"	"	1.95kw	2	"
PAC-3-2	"	"	"	2	"
PAC-4-1	"	"	"	2	"
PAC-4-2	"	"	"	2	"
PAC-5-1	"	"	"	1	"
PAC-5-2	"	"	"	1	"
PAC-6-1	"	"	2.7kw	1	"
PAC-6-2	"	"	"	1	"
PAC-6-3	"	"	"	1	"
PAC-6-4	"	"	"	1	"
PAC-7	"	"	0.95kw	1	"
PAC-8-1	"	"	1.95kw	1	"
PAC-8-2	"	"	"	1	"
PAC-9-1	"	"	2.7kw	1	"
PAC-9-2	"	"	"	1	"
PAC-10	"	"	1.95kw	2	"
PAC-11	"	"	1.6kw	2	天井埋込
PAC-12	"	"	2.7kw	2	"
PAC-13	"	"	"	1	天カセ
PAC-14	"	"	"	1	"
PAC-15	"	"	1.95kw	2	"
PAC-16	"	"	0.65kw	2	"
PAC-17	パッケージエアコン	空冷ヒートポンプ	0.65kw	1	"
PAC-18	"	"	4.00kw	2	"
PAC-19	"	"	3.45kw	2	"
PAC-20	"	"	0.55kw	1	"
PAC-21	"	"	2.7kw	2	"

機番	名称	型式	動力	台数	備考
PAC-22	"	"	1.95kw	1	"
PAC-23	"	"	2.7kw	1	"
PAC-24	"	"	4kw	2	"
PAC-25	"	"	5.8kw	2	"
PAC-26	"	"	0.55kw	1	"
PAC-27	"	"	4.6kw	1	床置型
EHP-1	ビル用マルチエアコン	"	4.69kw×2	1	室外機ユニット
EHP-1-1	"	"	0.057kw	10	天カセ
EHP-2	"	"	(6.84+5.47)kw	1	室外機ユニット
EHP-2-1	"	"	0.094kw	4	天カセ
EHP-2-2	"	"	0.057kw	1	"
EHP-3	"	"	(6.84+5.47)kw	1	室外機ユニット
EHP-3-1	"	"	0.057kw	16	天カセ
EHP-4	"	"	8.83kw	1	室外機ユニット
EHP-4-1	"	"	0.057kw	5	天カセ
EHP-5	"	"	8.83kw	1	室外機ユニット
EHP-5-1	"	"	0.057kw	6	天カセ
EHP-6	"	"	3.92kw	1	室外機ユニット
EHP-6-1	"	"	0.02kw	8	天カセ・床置き
EHP-7	"	"	6.84×2kw	1	室外機ユニット
EHP-7-1	"	"	0.035kw	4	天カセ
EHP-7-2	"	"	0.02kw	16	床置き
OF-1	給気ファン	片吸込シロッコファン	2.2kw	1	天吊り
OF-2	"	"	7.5kw	1	"
OF-3	"	"	3.7kw	1	"
OF-4	"	"	1.5kw	1	"
LOF-1	"	消音ボックス付ラインファン	0.27kw	1	"
EF-1	排気ファン	片吸込シロッコファン	2.2kw	1	天吊り
EF-2	"	"	3.7kw	1	"
EF-3	"	"	2.2kw	1	"
LEF-1	"	消音ボックス付ラインファン	"	2	"
LEF-2	"	"	40w	1	"
LEF-3	"	"	"	11	"
LEF-4	"	"	"	3	"

## 北図書館等複合施設 空調機器保守点検対象機器一覧表

機番	名称	型式	動力	台数	備考
LEF-5	〃	〃	〃	2	〃
LEF-6	〃	〃	80w	2	〃
LEF-7	〃	〃	40w	1	〃
LEF-8	〃	〃	270w	3	〃
LEF-9	〃	〃	0.35kw	1	〃
LEF-10	〃	〃	0.27kw	1	〃
CEF-1	〃	天井扇	41w	4	〃
CEF-2	〃	〃	18.5w	5	〃
VEF-2	〃	有圧扇	100w	1	-
AHX-1	全熱交換器	天井埋込型	41W	1	天吊り
AHX-2	全熱交換器	天井埋込型	90w	2	天吊り
AHX-3	全熱交換器	天井埋込型	90w	2	〃
AHX-4	全熱交換器	天井埋込型	125w	3	〃
AHX-5	全熱交換器	天井埋込型	210w	2	〃
AHX-6	全熱交換器	天井埋込型	460w	1	〃
AHX-7	全熱交換器	天井埋込型	153w	1	〃
HEU-2	全熱交換器	床置き型	7.5w	1	床置き
SW-2	蒸気式加湿器	ダクト接続型	2.9w	2	点吊り
	軟水器	自動再生型	-	2	床置き

## 別表5-1 A

## 北図書館等複合施設空調設備用自動制御機器一覧

中分類	機器種類	機器名称	カテゴリ
01) 中央監視装置	タブレットPC	MIT-Aタブレット	標準点検
01) 中央監視装置	HUB	無線LAN	標準点検
01) 中央監視装置	プリンター	サーマルプリンタ	標準点検
02) 制御盤_ACP-B1	ネットワークエンジン	ネットワークエンジン	標準点検
02) 制御盤_ACP-B1	無停電電源装置	UPS (500VA)	標準点検
02) 制御盤_ACP-B1	電源装置	単相変圧器_400/100V	標準点検
02) 制御盤_ACP-B1	入出力モジュール	発停カード	標準点検
02) 制御盤_ACP-B1	入出力モジュール	発停カード	標準点検
02) 制御盤_ACP-B1	入出力モジュール	接点入力カード	標準点検
02) 制御盤_ACP-B1	入出力モジュール	接点入力カード	標準点検
02) 制御盤_ACP-B1	入出力モジュール	電流入力カード	標準点検
02) 制御盤_ACP-B1	積算モジュール	積算カード	標準点検
02) 制御盤_ACP-B1	入出力モジュール	MS/TP接続用通信カード	標準点検
02) 制御盤_ACP-B1	電源装置	電源カード100V/2A	標準点検
03) 制御盤_ACP-3	ネットワークエンジン	NCE25 (MSTP)	標準点検
03) 制御盤_ACP-3	電源装置	直流電源	標準点検
03) 制御盤_ACP-3	入出力モジュール	発停カード	標準点検
03) 制御盤_ACP-3	入出力モジュール	接点入力カード	標準点検
03) 制御盤_ACP-3	入出力モジュール	測温抵抗体入力カード	標準点検
03) 制御盤_ACP-3	入出力モジュール	MS/TP接続用通信カード	標準点検
03) 制御盤_ACP-3	電源装置	電源カード100V/2A	標準点検
04) AHU-1 3F 講堂系統	湿度調節器	ヒューミディティースタット	標準点検
04) AHU-1 3F 講堂系統	検出器	温度検出器	標準点検
04) AHU-1 3F 講堂系統	圧力検出器	微差圧スイッチ	標準点検
04) AHU-1 3F 講堂系統	操作器	ダンパモータ	標準点検
05) 液面警報	レベルセンサ	電極棒	標準点検
06) 電熱式蒸気加湿器制御	湿度調節器	ヒューミディティースタット	標準点検
07) PAC加湿制御	湿度調節器	ヒューミディティースタット	標準点検

## 別表 5-1 B

## 北図書館等複合施設中央監視装置及び空調設備用自動制御機器の点検周期

## 中央監視装置および自動制御機器の点検周期

機器及び装置	主たる点検項目	点検周期
(1) 本体 動作状況をテストプログラム等により確認	据付状態、汚れ、損傷の有無、基板清掃等	1回/年
	換気ファン・記憶装置の振動、操作パネルスイッチ動作状況	1回/年
	エアフィルター点検清掃	1回/年
	FDドライブ・CDヘッド清掃・異音の有無等	1回/年
	動作状況をテストプログラム等により確認	1回/年
(2) 表示装置	機能点検・清掃・取付け状況の確認	1回/年
(3) 表示操作パネル	清掃・機能・表示確認	1回/年
(4) 入力装置	動作状況をテストプログラム等により確認	1回/年
(5) 印刷装置	装置機構部分の点検・記録テスト・清掃	1回/年
(6) 補助記憶装置	機能点検・清掃・取付け状況の確認	1回/年
(7) 無停電電源装置	蓄電池電圧・出力電圧・清掃	1回/年
(8) データ変換装置	中央監視装置本体点検に準拠	1回/年
(9) 通信変換装置	動作状況・電源電圧・取り付け状況を確認	1回/年
(10) プロトコル変換機	動作状況・取り付け状況を確認	1回/年
(11) ネットワーク関連機器	機器本体点検・入出力状況の確認。内蔵蓄電池の確認	1回/年

機器及び装置	主たる点検項目	点検周期
(1) 検出器・検知器	許容精度（誤差の有無）・結線確認	1回/年
(2) 操作器	清掃・異音・リミット機構・実動作確認 漏洩の有無・取り付け状況	1回/年
(3) 変換器	清掃・変換精度の許容範囲・ゼロスパン調整 供給電源電圧確認	1回/年
(4) 調節器	清掃・設定値の確認と制御状況	1回/年
(5) インバータ	清掃・取り付け状況の確認	1回/年
(6) サイリスタ	清掃・取り付け状況の確認	1回/年
(7) 記録計	記録機構・配線・取り付け状況・電源電圧確認	1回/年
(8) 電源	電圧確認・清掃	1回/年

別表5-2

北図書館等複合施設空調設備用自動制御機器保守点検仕様書

監視装置

機器種類	点検項目	標準点検
中央監視一体型	① 筐体確認（発熱・塵埃・変形・破損等の有無確認）	○
	② 設置環境の確認（塵埃の発生、高温多湿環境ではないか、直射日光の照射、外気に直接触れていないか）	○
	③ 設置状況の確認（緩み、ガタツキ等）	○
	④ 筐体の清掃	○
	⑤ 転倒防止金具類の確認	○
	⑥ 配線状況の確認（ケーブルの緩み・損傷・踏み付け・緊張等の有無確認、コネクタ破損、心線露出の有無の確認）	○
	⑦ コネクタ・端子、電源線・信号線・シールド線・接地線の緩み・脱落・断線有無の確認及び増締め	○
	⑧ 通信状態の確認（オフライン機器・オフラインポイントの確認）	○
	⑨ 故障表示機器の確認	○
	⑩ エラーログの確認	○
	⑪ Ver/Revの確認	○
	⑫ 電源電圧の確認	○
	⑬ タッチパネル動作確認	○
	⑭ CPU使用率	○

監視装置周辺機器

機器種類	点検項目	標準点検
無停電電源装置	① 筐体確認（発熱・塵埃・変形・破損等の有無確認）	○
	② 設置環境の確認（塵埃の発生、高温多湿環境ではないか、直射日光の照射、外気に直接触れていないか）	○
	③ 設置状況の確認（緩み、ガタツキ等）	○
	④ 転倒防止金具類の確認	
	⑤ 配線状況の確認（ケーブルの緩み・損傷・踏み付け・緊張等の有無確認、コネクタ破損、心線露出の有無の確認）	○
	⑥ コネクタ・端子、電源線・信号線・シールド線・接地線の緩み・脱落・断線有無の確認及び増締め	○
	⑦ 冷却ファン・フィルター清掃	○
	⑧ 表示ランプ点灯確認	○
	⑨ 入出力電源電圧測定（可能な場合）	○
	⑩ バッテリーの有効期限確認	○

機器種類	点検項目	標準点検
入出力モジュール	① 筐体の確認（発熱・塵埃・変形・破損等の有無確認）	○
	② 設置環境の確認（雰囲気温度、雰囲気湿度、冠水・結露の有無）	○
	③ 設置状況の確認（緩み、ガタツキ等）	○
	④ 筐体の清掃	○

	⑤ 配線状況の確認（ケーブルの緩み・損傷・踏み付け・緊張等の有無確認、コネクタ破損、心線露出の有無の確認）	○
	⑥ コネクタ・端子、電源線・信号線・シールド線・接地線の緩み・脱落・断線有無の確認及び増締め	○
	⑦ 電源電圧の確認	○
	⑧ 通信状態確認	○
	⑨ 状態表示ランプ確認	○

機器種類	点検項目	標準点検
ネットワークエンジン（NAE）	① 筐体の確認（発熱・塵埃・変形・破損等の有無確認）	○
	② 設置環境の確認（雰囲気温度、雰囲気湿度、冠水・結露の有無）	○
	③ 設置状況の確認（緩み、ガタツキ等）	○
	④ 筐体の清掃	○
	⑤ 配線状況の確認（ケーブルの緩み・損傷・踏み付け・緊張等の有無確認、コネクタ破損、心線露出の有無の確認）	○
	⑥ コネクタ・端子、電源線・信号線・シールド線・接地線の緩み・脱落・断線有無の確認及び増締め	○
	⑦ 通信状態表示ランプ確認	○
	⑧ 上位機器との通信状態確認	—
	⑨ プログラムRUN状態の確認	○
	⑩ Verの確認	○
	⑪ アップロードデータの取得	○
	⑫ 電源電圧の確認	○
	⑬ 内蔵蓄電池の有効期限を確認	○
	⑭ 内蔵蓄電池の電圧確認	○
	⑮ CPU使用率の確認	○
	⑯ フラッシュ使用量の確認	○
	⑰ CPU温度の確認	○
	⑱ ボード温度の確認	—
	⑲ オブジェクトメモリ使用量の確認	○
	⑳ メモリ使用量の確認	○
	㉑ 自己診断結果の確認	○
	㉒ 時刻の確認と修正	○

機器種類	点検項目	標準点検
HUB	① 筐体の確認（発熱・塵埃・変形・破損等の有無確認）	○
	② 設置環境の確認（雰囲気温度、雰囲気湿度、冠水・結露の有無）	○

	③ 設置状況の確認（緩み、ガタツキ等）	○
	④ 筐体の清掃	○
	⑤ 転倒防止金具類の確認	○
	⑥ 配線状況の確認（ケーブルの緩み・損傷・踏み付け・緊張等の有無確認、コネクタ破損、心線露出の有無の確認）	○
	⑦ 接地線の脱落・断線、緩みの有無確認及び増締め	○
	⑧ 電源電圧の確認	○
	⑨ 送受信シグナル状態の確認	○

機器種類	点検項目	標準点検
電源装置	① 筐体の確認（発熱・塵埃・変形・破損等の有無確認）	○
	② 設置環境の確認（雰囲気温度、雰囲気湿度、冠水・結露の有・無）	○
	③ 設置状況の確認（緩み、ガタツキ等）	○
	④ 筐体の清掃	○
	⑤ 配線状況の確認（ケーブルの緩み・損傷・踏み付け・緊張等の有無確認、コネクタ破損、心線露出の有無の確認）	○
	⑥ 端子の緩み、接地線の脱落・断線の有無確認及び増締め	○
	⑦ 装置温度の確認（異常発熱の確認）	—
	⑧ 一次電圧、二次電圧確認	○

#### 自動制御機器

機器種類	点検項目	標準点検
圧力検出器	① 筐体の破損・変形の有無の確認	○
	② 設置環境の確認（検知障害・外乱要因・振動の常在有無、風水害の影響有無確認の確認）	○
	③ 設置状況の確認（緩み、ガタツキ、水平、直線部の確認）	○
	④ 筐体の清掃	○
	⑤ 配管・ダクト部分の接続部の確認	○
	⑥ 配線状況の確認（ケーブルの緩み・損傷・踏み付け・緊張等の有無確認、コネクタ破損、心線露出の有無の確認）	○

機器種類	点検項目	標準点検
温湿度検出器	① 筐体の破損・変形の有無の確認	○
	② 設置環境の確認（雰囲気温度、雰囲気湿度、冠水・結露の有無）	○
	③ 設置状況の確認（緩み、ガタツキ等）	○
	④ 筐体の清掃	○
	⑤ 配線状況の確認（ケーブルの緩み・損傷・踏み付け・緊張等の有無確認、コネクタ破損、心線露出の有無の確認）	○

	⑥ コネクタ・端子、信号線・シールド線・接地線の緩み・脱落・断線有無の確認及び増締め	○
	⑦ 既設設定値の確認	○
	⑧ 電源電圧の確認（定格電圧内での使用確認）	○
	⑨ ディファレンシャル確認	○
	⑩ 実測に対する出力値の確認及び調整	○

機器種類	点検項目	標準点検
ダンパモータ	① 筐体の確認（発熱・塵埃・変形・破損等の有無確認）	○
	② 設置環境の確認（雰囲気温度、雰囲気湿度、冠水・結露の有無）	○
	③ 設置状況の確認（緩み、ガタツキ等）	○
	④ 筐体の清掃	○
	⑤ 配線状況の確認（ケーブルの緩み・損傷・踏み付け・緊張等の有無確認、コネクタ破損、心線露出の有無の確認）	○
	⑥ コネクタ・端子、信号線・シールド線・接地線の緩み・脱落・断線有無の確認及び増締め	○
	⑦ 電源電圧の確認	○
	⑧ 電源電圧の確認（定格電圧内での使用確認）	○
	⑨ ディファレンシャル確認	○
	⑩ 実測に対する出力値の確認及び調整※	○

機器種類	点検項目	標準点検
レベル検出器	① 筐体の確認（発熱・塵埃・変形・破損等の有無確認）	○
	② 設置環境の確認（雰囲気温度、雰囲気湿度、冠水・結露の有無）	○
	③ 設置状況の確認（緩み、ガタツキ等）	○
	④ 筐体の清掃	○
	⑤ 配線状況の確認（ケーブルの緩み・損傷・踏み付け・緊張等の有無確認、コネクタ破損、心線露出の有無の確認）	○
	⑥ コネクタ・端子、信号線・シールド線・接地線の緩み・脱落・断線有無の確認及び増締め	○

## 別表5-3

## 北図書館遠隔監視業務仕様書

サービスメニュー	詳細	標準点検
リモートアクセス	VPNを利用した強固なセキュリティシステムを構築してあるシステムで必要時に遠隔から中央監視装置を確認及び操作可能とする。	○

別表 6-1 東図書館等複合施設消防用設備等保守点検項目一覧

(1) 消火器設備		
① 粉末消火器 (外観・機能点検)	20 本	
(2) 屋内消火栓設備		
① 加圧送水装置	1 台	
② ポンプ操作盤	1 面	
③ 呼水装置	1 式	
④ 屋内型 1 号消火栓	7 台	
(3) 自動火災報知設備		
① 受信機 P-1 級	1 面	
② 副受信機	1 面	
③ 差動式スポット型感知器	75 個	
④ 定温式スポット型感知器	12 個	
⑤ 煙感知器	22 個	
⑥ 発信機	7 個	
⑦ 電鈴	1 個	
⑧ 表示灯	7 個	
⑨ 電源	1 式	
⑩ 消火栓起動連動装置	1 台	
(4) 非常放送設備		
① 増幅器	1 式	
② 遠隔操作	1 式	
③ スピーカー	82 個	
④ 電源装置	1 式	
(5) 誘導灯及び誘導標識設備		
① 誘導灯	26 台	
(6) 自家発電設備		
① エンジン 50KVA 以下	1 台	
(7) 防火扉・シャッター設備		
① 連動制御盤	1 面	
② 感知器	7 個	
③ 防火戸	4 台	
④ シャッター(電動式)	3 台	
⑤ ダンパー	9 台	
(8) 粉末消火設備		
① 粉末タンク	2 本	
② 加圧用ガス容器	1 本	
③ 容器弁開放器	1 式	
④ ホース	1 本	
⑤ 表示灯	1 個	

別表6-2 北図書館等複合施設消防用設備等保守点検項目一覧

消火器具

項 目	数 量	機器点検	総合点検
粉末 小型	35本	○	○
ハロン 小型	2本	○	○

屋内消火栓設備

項 目	数 量	機器点検	総合点検
制御盤	1式	○	○
ポンプ及び電動機	1組	○	○
呼水装置	1台	○	○
消火栓(屋内型)	11基	○	○
配線点検	1式		○
放水試験	1式		○
送水口	1基	○	○
非常電源	1式	○	○
常用電源	1式	○	○

ハロゲン化物消火設備

項 目	数 量	機器点検	総合点検
消火薬剤貯蔵容器	23本	○	○
起動用ガス容器(スターター)	1本	○	○
制御盤	1面	○	○
警報盤	1面	○	○
スピーカー	2個	○	○
放出表示灯	4個	○	○
配線点検	1式		○
圧カスイッチ	1個	○	○
逆止弁	1個	○	○
リリーフ弁	1個	○	○
開口部自動閉鎖装置	4箇所	○	○
ヘッド(標準)	24個	○	○
作動試験	1式	○	○
放出試験	1区画		○
付属部品交換	3本		○
容器塗装	3本		○
起動用ガス容器(試験)	1本		○
ガス消火薬剤	3式		○
非常電源	1式	○	○
常用電源	1式	○	○

自動火災報知設備

項 目	数 量	機器点検	総合点検
受信機 P型1級 20回線	1面	○	○
副受信機 P型 20回線	1面	○	○
差動式スポット型熱感知器	121 個	○	○
定温式スポット型熱感知器	9個	○	○
煙感知器(含むアラーム)	56個	○	○
発信機 1級	11個	○	○
音響装置(電鈴)	12個	○	○
消火栓始動装置	1式	○	○
表示灯	11個	○	○
配線点検	1式		○
予備電源	1式	○	○
常用電源	1式	○	○

非常用放送設備

項 目	数 量	機器点検	総合点検
増幅器操作部	1台	○	○
自動火災報知設備連動	1式	○	○
スピーカー回路(スピーカー)	82個	○	○
配線点検	1式		○
予備電源	1式	○	○
常用電源	1式	○	○

避難器具

項 目	数 量	機器点検	総合点検
救助袋 3階	1台	○	○
救助袋 4階	1台	○	○

誘導灯及び誘導標識

項 目	数 量	機器点検	総合点検
誘導灯 小型・中型	13個	○	○
誘導灯 大型	24個	○	○
誘導標識	1個	○	○
配線点検	1式		○

防排煙制御設備

項 目	数 量	機器点検	総合点検
連動操作盤	1面	○	○
煙感知器	8個	○	○
手動起動装置	8台	○	○
防火扉	1個	○	○
ダンパー	6個	○	○

シャッター	8個	○	○
ブザー	8個	○	○
配線点検	1式		○
予備電源	1式	○	○
常用電源	1式	○	○

ガス漏れ警報設備

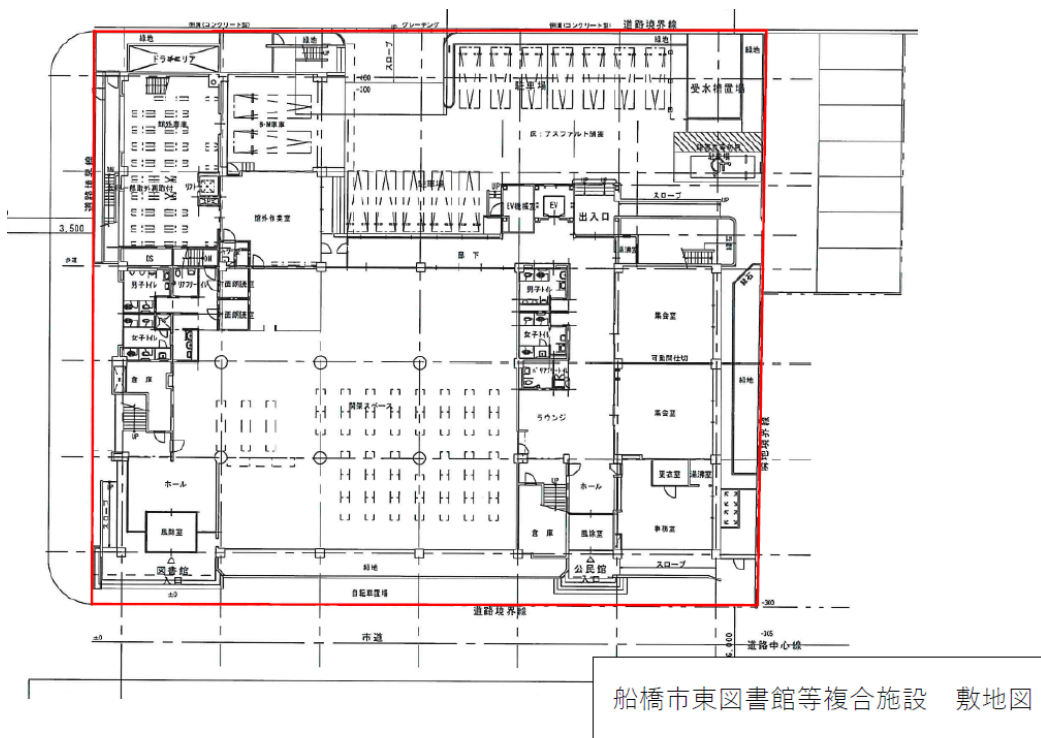
項 目	数 量	機器点検	総合点検
受信機 個別伝送方式 10回線	1面	○	○
検知器(一般型)	10個	○	○
中継器	9個	○	○
ガス漏れ表示灯	9個	○	○
同時作動試験	1式		○
検知区域警報試験	9式		○
総合作動試験	1式		○
予備電源	1式	○	○
常用電源	1式	○	○

簡易自動消火設備

項 目	数 量	機器点検	総合点検
制御盤	1台	○	○
装置本体	1台	○	○
感知部	1個	○	○
ノズル	1個	○	○
ダンパー	1台	○	○
手動起動装置	1台	○	○
電源	1式	○	○
導管試験	1式	○	○
連動試験	1式	○	○
配線点検灯	1台	○	○
放出表示灯	2台	○	○
予備電源	1式	○	○
常用電源	1式	○	○

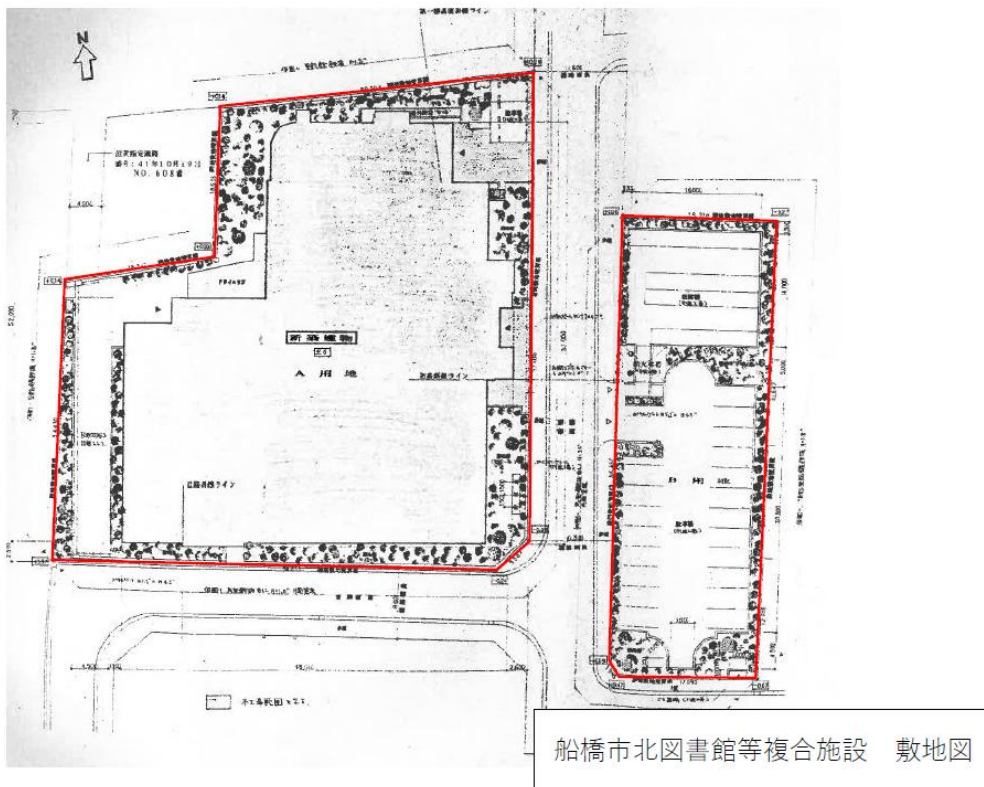
別表7 樹木管理（害虫駆除を含む）対象一覧表

東図書館等複合施設 □敷地範囲



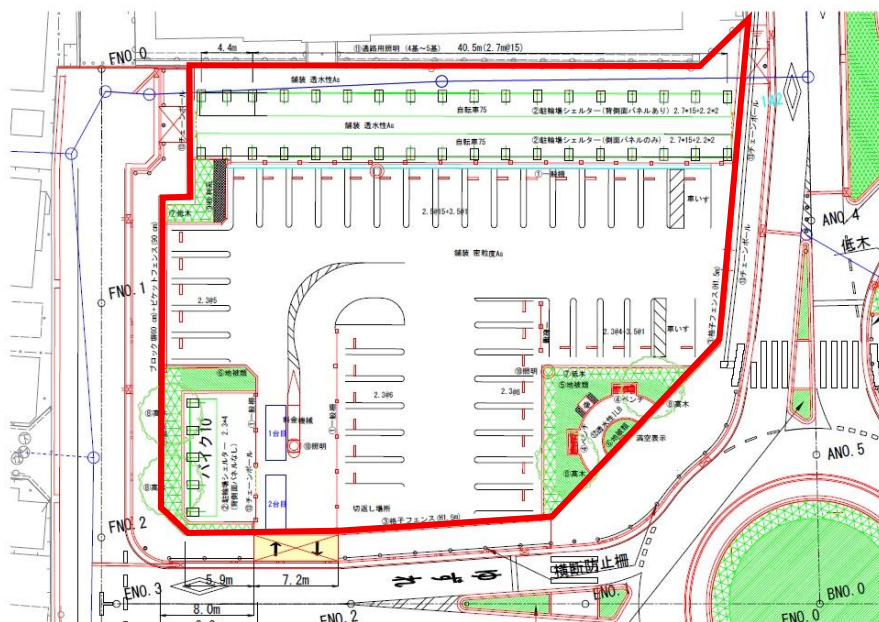
北図書館等複合施設 □敷地範囲

北図書館等複合施設及び現行の駐車場・駐輪場



新設駐車場・駐輪場（令和9年6月～10月運用開始予定）

北図書館等複合施設



別表8 北図書館等複合施設空調用給気排気器具等清掃対象一覧表

項目名	数量
器具 HS 清掃	6 1 台
B1階 OA 取入口防虫網洗浄	1 箇所
AHU-3 空調機排気防虫網洗浄	1 箇所
2F トイレ排気防虫網清掃（掃除機による清掃）	1 箇所
天井扇清掃（掃除機による清掃）	8 台