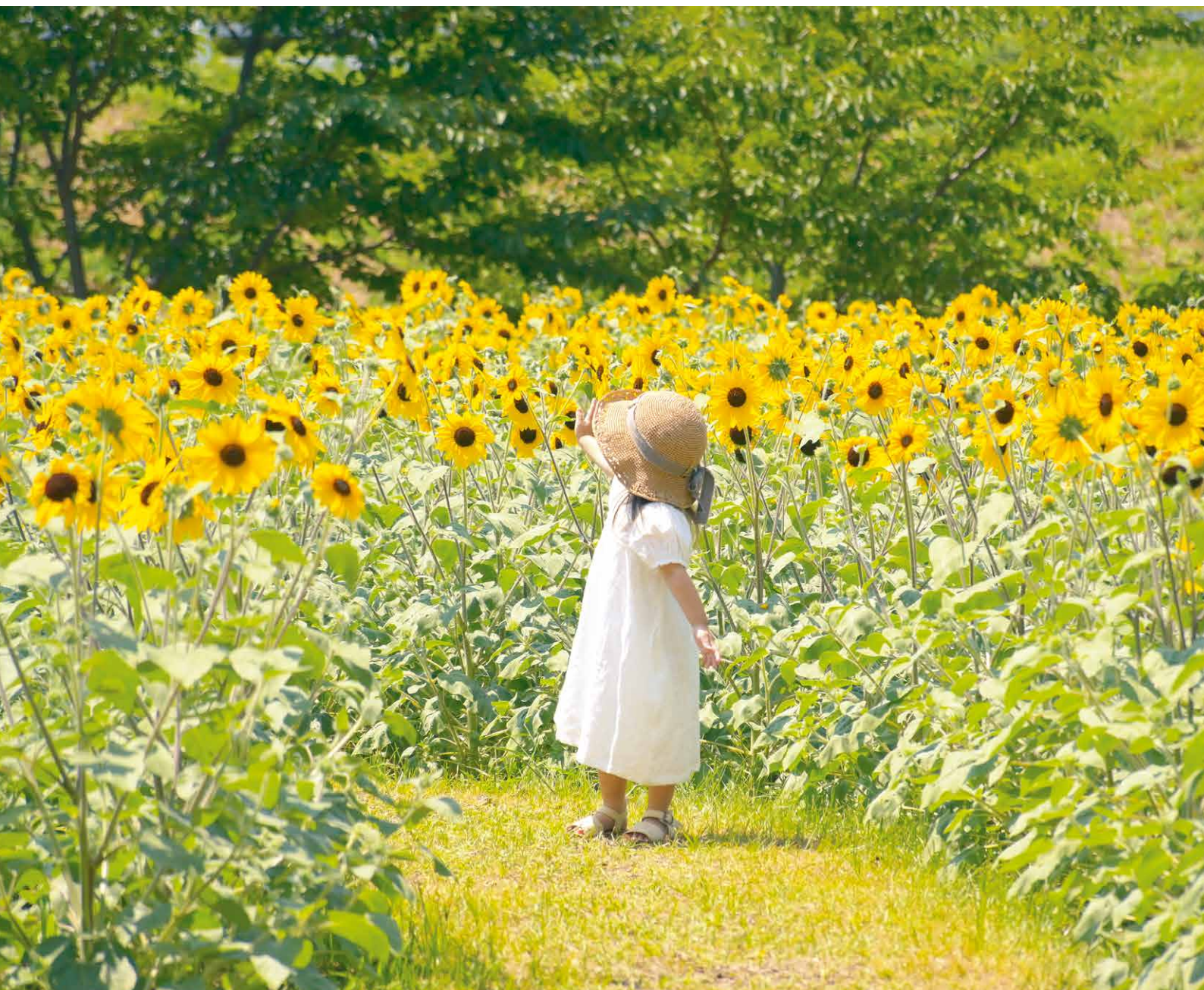


Welcome to Funabashi
FUNABASHI GUIDE BOOK



CONTENTS

- 02 **ふなばしマリアージュ**
 - 自然にふれる
 - SOUND
 - 文化にふれる
 - あそぶ
 - 味を知る
 - 日本を代表する SPORTS チーム
- 18 **Funabashi City Life**
アクセス抜群！船橋の2大エリア
 - 船橋駅周辺
 - 南船橋エリア
- 22 **ふなばしのキホン**
 - 船橋市のプロフィール 宣言
 - 面積 人口 世帯数
 - 市章 各地へのアクセス
 - 市の木 市の花 姉妹都市 友好都市
- 24 **ふなばしのあゆみ**
- 26 **議会**
 - 船橋市公式 SNS

MESSAGE

昭和 12 (1937) 年に人口 4 万 3 千人で誕生した船橋市は、現在では人口 65 万人を超える、政令指定都市を除くと全国で一番人口規模の大きな市へと成長してきました。本市は、東京から 20 キロメートル圏内に位置し、都市と自然が調和した暮らしやすいまちです。9 路線 35 駅の鉄道網を擁し、沿岸部には恵み豊かな干潟である三番瀬、内陸部には工業地、商業地、住宅地、農地が広がり、バランスのとれた産業、市民の活発な文化・スポーツ活動など、全国有数のポテンシャルを秘めています。

船橋市では、全国に誇れる「市民力」「都市力」を活かしながら、目指す都市像である「人もまちも輝く笑顔あふれる船橋」の実現に向けて、教育、福祉、環境、防災・防犯、都市基盤整備など、さまざまな分野で時代の流れに対応できる持続可能なまちづくりを進めてきました。これからも、将来を見据え、社会変化に柔軟に向き合いながら、市民の皆さんがまちに誇りを持ち、未来の船橋に“夢”や“希望”を抱く活気あふれるまちづくりを一層進めてまいります。

この冊子には、船橋の自然や歴史・文化など、多彩で豊かな魅力が詰まっています。船橋を知って、好きになっていただくきっかけとなるとともに、本市への愛着と誇りをより深める一助となれば幸いです。

In 1937, Funabashi City began its journey with a population of about 43,000. It has now developed into Japan's largest city by population with around 650,000 residents except for the ordinance-designated cities. Located within 20 kilometers of Tokyo, Funabashi is a pleasant place in which urban elements and nature coexist in harmony. Among Japan's cities, I believe Funabashi is one of those having the greatest potential. With the convenient rail network of 9 lines and 35 stations, our city possesses a great balance of industries, and our residents actively participate in sports and culture activities. Our boundaries encompass the rich Sambanze mudflats along the coast, as well as industrial, commercial, residential, and agricultural districts inland. To meet our vision of realizing a "City Full of Life," we have been continuing to leverage some of Japan's greatest municipal and civic capabilities to promote sustainable urban development that adapts to the changing times in various fields such as education, welfare, environment, disaster preparedness, crime prevention and urban infrastructure. We will continue to adapt flexibility to changes in society while striving to create a vibrant community in which residents take pride in their city and hold dreams and hopes for Funabashi's future. This guide is filled with information on Funabashi's rich and diverse charms, including its natural environment, history, and culture. We hope it spurs the start of a journey in which you grow familiar with and grow to love Funabashi.



船橋市長 **松戸 徹**
Matsudo Toru, Mayor of Funabashi

View of Funabashi

自然にふれる

自然が溶け合う、ときめきの景色。船橋の美しさは、あなたの心を癒す魔法。



Pick!

ふなばし三番瀬海浜公園からの眺望。
関東の富士見百景に選出され、冬場の
天気の良い日には富士山がくっきりと
見えます。



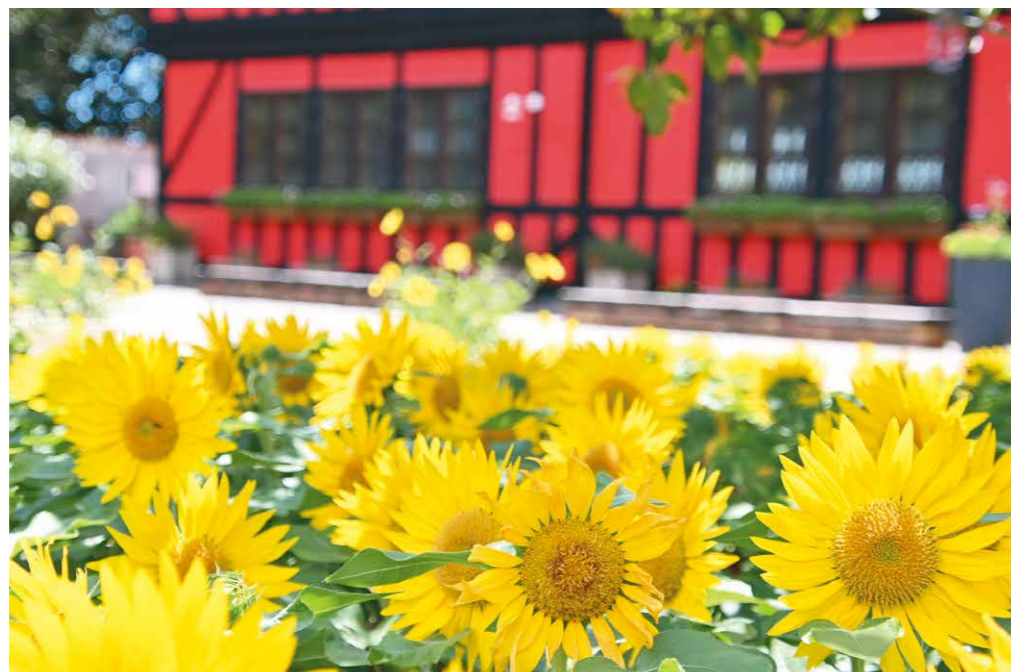
ふなばしマリアージュ

Funabashi Mariage

ふなばしは、あなたの好奇心を刺激する宝箱。
このまちのマリアージュを心ゆくまで



ふなばしアンデルセン公園では、季節ごとに旬の草花が園内を彩ります。
夏は約2万株のひまわりが咲き誇り、秋にはコスモスや紅葉の景色を楽しめます。

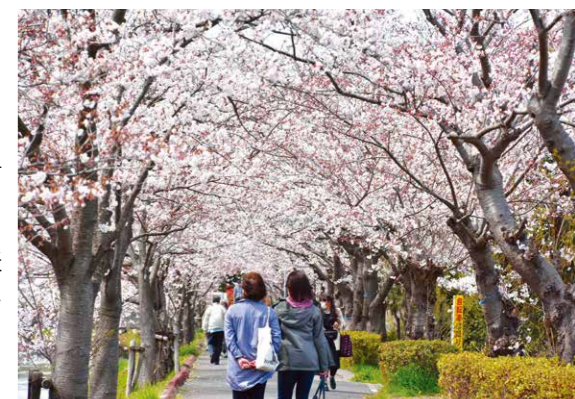


ふなばしアンデルセン公園



海老川ジョギングロード

約500本もの桜が並ぶ「海老川ジョギングロード」は、市内有数の桜の名所です。
春には、ソメイヨシノなどの淡いピンク色の花びらが満開となり“桜のトンネル”が迎えてくれます。
夜はライトアップされ、雰囲気たっぷりの夜桜を楽しむことができます。





—音楽のまち・ふなばし—

千人の音楽祭

市内の音楽団体や小・中・高校生など、プロ・アマ問わず千人を超える参加者が一堂に会し、世代やジャンルを超えて音楽を奏でます。

SOUND



音楽が心を響かせる
船橋の街角で、あなただけのメロディーを見つけよう

ふなばし — Funabashi Music Street — ミュージックストリート

さまざまなジャンルのミュージシャンが、市内外から集まり、船橋駅周辺の会場で演奏を披露し、まちが音色に包まれます。



文化にふれる

伝統と革新が織りなす、大舞台。
船橋の文化は、あなたの心に新しい扉を開く。

ふなばし市民まつり

市内外から多くの人を訪れる船橋最大級の祭典。みこしのゆすり込みやばか面おどりなど、華やかな演目でまちを熱く盛り上げます。



県指定無形
民俗文化財

下総三山の七年祭り

下総地方を代表する寄合祭り。船橋市・千葉市・八千代市・習志野市より9つの神社が参加する大規模な祭礼であり、三山にある二宮神社に各神社の神輿が集まります。
丑年および未年に行われ、数え年で7年毎になることから七年祭りと呼ばれています。





市指定無形民俗文化財

5 市内に伝わる つの神楽

各神社には独自の演目があり、特徴が異なります。足を運んで、神楽を見比べてみてはいかがでしょうか。



市指定無形民俗文化財

1 船橋大神宮の神楽

元日、1月3日、節分祭、4月3日（水神祭）、10月20日（例祭）、12月の二の酉で演じられます。

2 二宮神社の神楽

1月15日、10月16日（例祭）に境内の神楽殿で、節分祭には社殿で演じられます。「かとり舞」と「源三位」は独自の演目です。



市指定無形民俗文化財

3 高根町神明社の神楽

元日、5月1日、10月15日（例祭）に境内の神楽殿で演じられ、元日の午後は船橋大神宮、10月24日には高根町の秋葉神社でも演じられます。「日本武尊舞」と「大蛇之舞」は独自の演目です。



市指定無形民俗文化財

4 飯山満町大宮神社の神楽

1月7日、10月23日（例祭）に境内の神楽殿で演じられます。「神功皇后」は市内ではここだけで演じられている演目です。



5 飯山満町神明神社の神楽

3月初午と10月18日以降の最初の土曜日に演じられます。「天岩戸（戸隠しの舞）」は10月の神楽でのみ演じられる演目です。



県指定有形民俗文化財

灯明台

和洋折衷の擬洋風建築で、高さ12メートルほどある灯明台は、意富比神社（船橋大神宮）にあり、船橋のシンボルとなっています。同神社は、古い由緒を誇る船橋市域最大の神社で、古来特に海運業者や漁師町の漁業者の信仰を集めてきました。かつて境内には常夜灯があり、船橋沿岸を運航する船が目印にしていたが、戊辰戦争時に焼失。その後、再建を望む声が高まり、地元有志の寄付金により「灯明台」が建設されました。明治13（1880）年に完成し、明治28（1895）年に廃止されるまで、政府公認の私設灯台として活躍しました。

国指定史跡



取掛西貝塚

縄文時代の遺跡で、約1万年前と約6千年前の2つの時期の貝塚を伴う集落跡が見つっています。東京湾東岸部で最も古い貝塚を伴う集落跡で、この地域で貝塚が形成されはじめた時期の環境や人々の生活を知ることができる、大変重要な遺跡です。令和3年に船橋市初の国史跡に指定されました。



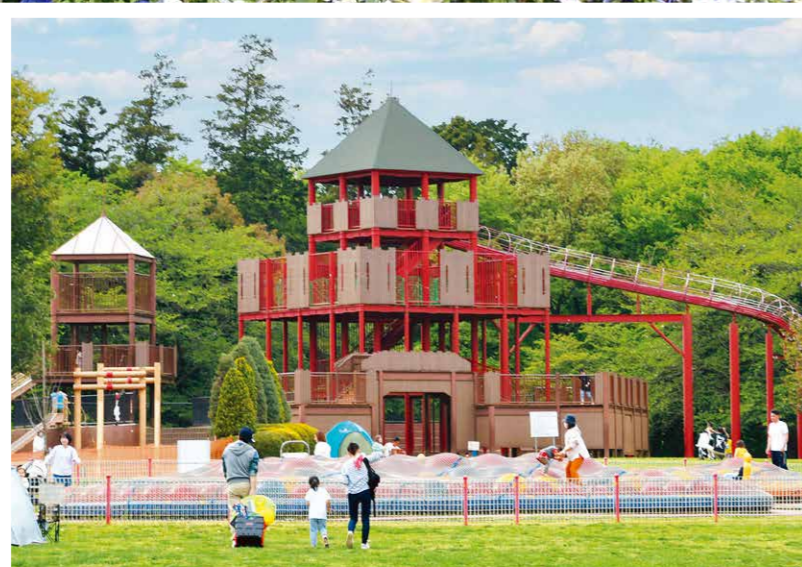
市指定史跡

船橋御殿跡 附 東照宮

徳川家康が造ったとされる御殿の跡に建てられた東照宮です。御殿は慶長19（1614）年前後に建てられ、土塁などの防御機能を備えた殿舎だったと考えられています。鷹狩りを好んでいた家康が上総東金周辺で鷹狩りを行う際に立ち寄ったとされています。

ふなばしアンデルセン公園

1800年代のデンマークの風景を再現した異国情緒あふれる公園。大すべり台やアスレチック、どうぶつふれあい広場など、子どもたちが喜ぶアクティビティが満載。家族で一日中楽しめるテーマパークです。



Pick!

レストラン メルヘン

園内唯一のレストラン。
広々とした太陽の池を眺めながら、フリッカデーラ（デンマーク風ミートボール）やスモーブロー（オープンサンド）などのデンマーク料理を堪能できます。
晴れた日はテラス席でのバーベキューもおすすめ。



Fun! ふなばしであそぶ

笑顔が花咲く、わくわくの舞台。

船橋の楽しさは、あなたの人生を彩る宝物。



ふなばし三番瀬海浜公園

東京湾の最奥部に位置する豊かな干潟に臨む公園。干潟に生息するさまざまな生物をねらって、多くの水鳥たちが集まり、1年を通じて豊かな海辺の自然と触れ合えます。4月から5月にかけては、都心から一番近い潮干狩り場として多くの人で賑わいます。

Pick!

今キテル！注目の農水産物

イチゴ



市内のイチゴ農家がさまざまな品種を栽培しています。採れたては甘みが強く、果汁たっぷり。イチゴ狩りもおおすすめです。

シャインマスカット



市内農家が集まってシャインマスカットグランプリを開催するなど、ぶどう栽培も盛り上がりを見せています。

漁獲量日本一！
コノシロ



白身で旨味が強いのが特徴。小骨が多いため、食用であまり活用されていないコノシロを食べやすく加工することで、認知度向上に取り組んでいます。



コノシロのフライ

骨まで食べられるように加工され、ふわふわの食感で上品な味わい。

Taste

ふなばしの
味を知る

船橋にんじん



甘くておいしい「船橋にんじん」は、平成25年に全国ではじめて特許庁の「地域団体商標」に登録されました。

船橋のなし



甘みが強くみずみずしい「船橋のなし」は、県なし味自慢コンテストで農林水産大臣賞を受賞するなど、高い評価を受けています。

Pick!

絶品！船橋産ご当地名物

小松菜ジェラート



野菜も摂れちゃう
優秀アイス

船橋産の小松菜を贅沢に使用し、小松菜の風味と濃厚なミルクの味を味わえる。

小松菜×コノシロパスタ



栄養満点

小松菜をたっぷり練りこんだ生パスタに、コノシロのお魚ミートソースを絡めた地産地消の逸品。

小松菜ハイボール



まずはこの一杯で
カンパイ！

知る人ぞ知るご当地ドリンク。小松菜をたっぷりとし、フルーティーで爽やかな飲み口が特徴。



ノリのジェラート(佃煮と焼きのり)

ミルクがベースの「佃煮」は甘みとコクがあり「焼きのり」は磯の香りが広がり、海苔の旨味がしっかりと感じられます。

ラブレ乳酸菌
24億個

船橋のなしグミ



中にジュレが入っていて、爽やかな香り、甘みと酸味の濃厚な味が楽しめます。

千葉ジェッツ
コラボ！
船橋にんじんカレー



ピリ辛のスパイスとニンジンの甘みが調和したコクのあるレトルトカレー。

小松菜



西船橋を中心に作付けされているシャキッと歯ざわりが特徴的な小松菜。ハイボールをはじめとしたさまざまな加工品が生み出され、注目されています。

葉付き枝豆



通常の枝豆に比べ粒揃いで風味が良いと市場からの評価が高く、飲食店でも船橋産枝豆を使用したメニューは人気があります。

大地と海の恵みが生み出す船橋の味
あなたの記憶に幸せが刻まれる

ホンビノス貝



三番瀬で漁獲されるホンビノス貝は、濃厚な旨味と、弾力のある食感が人気を集めています。

海苔



川から運ばれる豊富な栄養分を含んだ三番瀬で、昔ながらの伝統漁法にこだわって作られ、味も香りも抜群です。

スズキ



夏に旬を迎えるスズキは、癖がなくさっぱりとした身に独特の歯ごたえを持つ白身の高級魚です。



日本を代表する“SPORTS”チーム

熱き戦いが紡ぐ、勇気と絆
スポーツは、あなたの情熱に火をつける

KUBOTA SPEARS



クボタスピアーズ船橋・東京ベイ

国内最高峰「ジャパンラグビーリーグワン」で活躍し、市内のクボタ船橋グラウンドで日々練習に励むラグビーチーム。

CHIBAJETS FUNABASHI



© CHIBAJETS FUNABASHI



© CHIBAJETS FUNABASHI

千葉ジェッツふなばし

B.LEAGUE 屈指の人気と実力を兼ね備え、船橋をホームタウンとするプロバスケットチーム。



© CHIBAJETS FUNABASHI



© CHIBAJETS FUNABASHI



2022-23 シーズンで初優勝を飾る！

令和5年の「ジャパンラグビーリーグワン」にて、悲願の初優勝を果たしました！市役所で行われた報告会では、オレンジアミーとともに祝福しました。



船橋市との関わり



子どもたちにタグラグビーの魅力を伝える

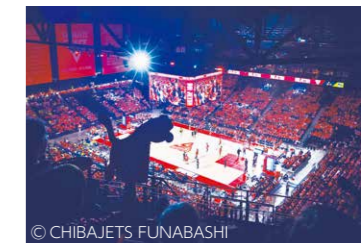


チームマスコット スッピー



新ホーム“LaLa arena TOKYO-BAY”がアツい！

令和6年に完成した「LaLa arena TOKYO-BAY」は、チームカラーのジェッツレッド色に染まり、ブースターの熱い“応援”があふれています。



© CHIBAJETS FUNABASHI

船橋市との関わり



市民へのホームゲーム招待券と応援メガホンを寄贈



公式マスコットキャラクター ジャンボくん

HOME TOWN

FUNABASHI

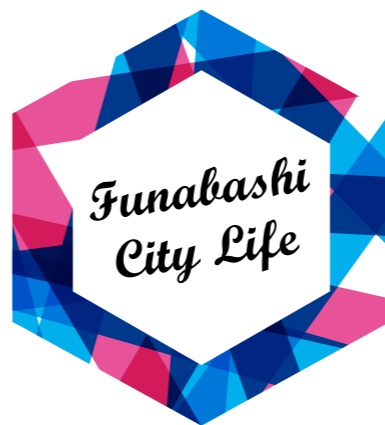


船橋フェイスビル

京成船橋駅直結の複合施設。駅前総合窓口センターや市民活動サポートセンターがあり、行政手続きや市民活動を支援しています。カフェやレストラン、ショップも充実した利便性の高い拠点です。



2階の自由通路には自由に弾けるストリートピアノがあります。



アクセス抜群!

船橋の2大エリア

ショッピングから文化、スポーツまで、暮らしや好みにあわせて選べる魅力的なスポットが満載。ぜひ、お気に入りのスポットを見つけてみてください。

船橋駅周辺



東武百貨店 船橋店

船橋駅直結の百貨店。デパ地下、コスメ、アパレルから宝飾、絵画まで幅広い品揃え。週替わりで開催する催事では全国の名産品が並ぶ物産展が人気です。



シャポー船橋

船橋駅に直結するショッピングセンター。アパレルから食品まで、幅広いニーズに対応した約90店舗が集まっています。

居酒屋ストリート

船橋駅周辺の裏路地には、居酒屋をはじめ、さまざまなジャンルの飲食店が軒を連ねています。昭和の雰囲気が残るディープな飲み屋街として、地元の人にも観光客にも人気のスポットです。



Voice

船橋駅前商店会会長（東京製靴店主） 高橋 哲^{さとし}さんに聞きました

Q 1. 船橋市との歩みを教えてください

A. 船橋市で、靴店を営んで約65年。長年、まちの移り変わりを見てきました。数多くの商店が店舗を構えていた「山口横丁」や「本町通り商店街」が『県内一の商店街』と呼ばれた時代を経て、船橋駅周辺には次々と大型店舗や商業施設が開業し、より活気あふれるまちへと発展しました。

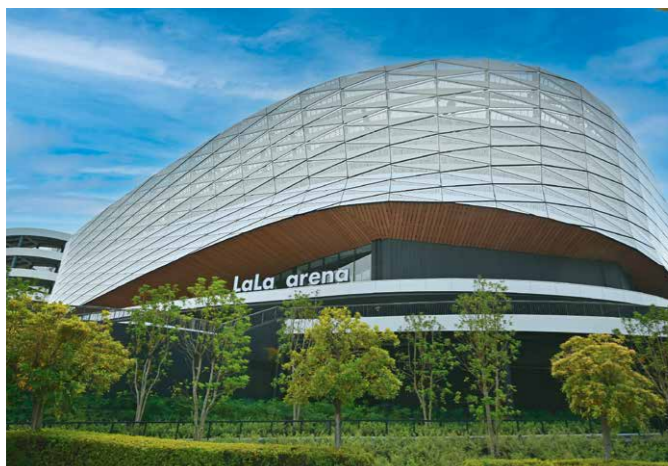


Q 2. 船橋駅周辺の魅力は？

A. 船橋駅前には「昼飲み」ができる居酒屋が充実していて、昼夜問わず賑わっています。日用品を扱うスーパーやドラッグストア、歴史ある「花屋」や「楽器屋」などの専門店、トレンドを取り入れた飲食店など、多彩な店が揃っており、老若男女問わず住みやすいまちだと感じています。

Q 3. この地域で誇りに思うことは？

A. 「地域の絆」です。毎年開催される「ふなばし市民まつり」の際には、来場者が快適に楽しめるよう、まつり前に商店会の仲間と協力してゴミ拾いをしています。また、普段から防犯パトロールにも参加し、地域の安全を守る活動も行っています。こうした活動を通じて、地域のつながりがより深まり、普段から互いに支え合える関係が築かれています。



LaLa arena TOKYO-BAY

1万人規模の大型アリーナ。千葉ジェッツの試合のほか、さまざまなアーティストのライブ会場などに使われています。

船橋競馬場

令和7年にリニューアルオープンし、新しくできた「キャロット門」はららぽーとからのアクセス良好♪

国内初の両面大型ビジョンや馬を間近で見られる「馬かぶり席」など、魅力あふれる施設で、迫力あるレースと快適な空間を楽しめます。



＼JR船橋法典駅 徒歩10分／

市内には国内最大級の競馬場も！

中山競馬場

日本一の売り上げを誇る“有馬記念”をはじめ、大規模なレースが多く行われています！



Voice

船橋市観光協会会長 伊藤 将美^{まさみ}さんに聞きました

Q 1. 観光協会について教えてください

A. 船橋の魅力を市内外に発信しています。アンデルセン公園や船橋大神宮などの観光スポット、地元グルメや楽しいイベント情報をお届けし「また来たい」と思ってもらえるまちづくりを、市民の皆さんと一緒に進めています。



Q 2. 南船橋エリアの魅力は？

A. 「ららぽーとTOKYO-BAY」や「IKEA Tokyo-Bay」をはじめ、リニューアルした「船橋競馬場」、千葉ジェッツが熱戦を繰り広げる「LaLa arena TOKYO-BAY」など、ショッピングからエンターテインメントまで楽しめる、今最も熱いまちです。



Q 3. おすすめのお土産を教えてください

A. 船橋の目の前に広がる三番瀬で育った海苔は、焼きのりでも佃煮でもとても人気です。観光協会監修の「ふなばしカレー」は西船橋の小松菜をメインに無添加で作られ、お子さまにも安心して食べてもらえるお土産です。

南船橋エリア



ららぽーとTOKYO-BAY

ファッション、映画などのアミューズメントからグルメまで、多彩な専門店を楽しめるショッピングスポット。



ららテラスTOKYO-BAY

南船橋駅直結のライフスタイル型商業施設。スーパーやカフェ、クリニックなど、日常生活に必要な店舗に加え、2階には「船橋市観光協会」が併設。地域の魅力や旬な情報を発信する街の玄関口としての役割も担っています。



IKEA Tokyo-Bay

北欧スウェーデン発祥の「イケア」の日本1号店。家具やインテリア・生活雑貨を扱うほか、レストランではスウェーデン料理をはじめとした食事を楽しむことができます。



市章

「舟」の文字をデザイン化したもので、船橋発展のシンボルです。



各地へのアクセス



■在来線で、東京駅まで約25分～、羽田空港まで約60分～、成田空港まで約50分～



ふなばしの キホン

船橋市のプロフィール

人口65万人を超え、現在も人口が伸び続ける中核市最大の都市。大都市でありながら、海や緑に親しめる場所が豊富で、充実した住環境により、人口が増加し続けており、活気に満ちています。

宣言

スポーツ健康都市宣言	昭和58年10月10日
平和都市宣言	昭和61年12月19日
福祉と緑の都市宣言	平成4年9月14日

市の木



サザンカ

市の花



カザグルマ



ヒマワリ

姉妹都市



アメリカ ハイワード市
昭和61年11月7日提携調印

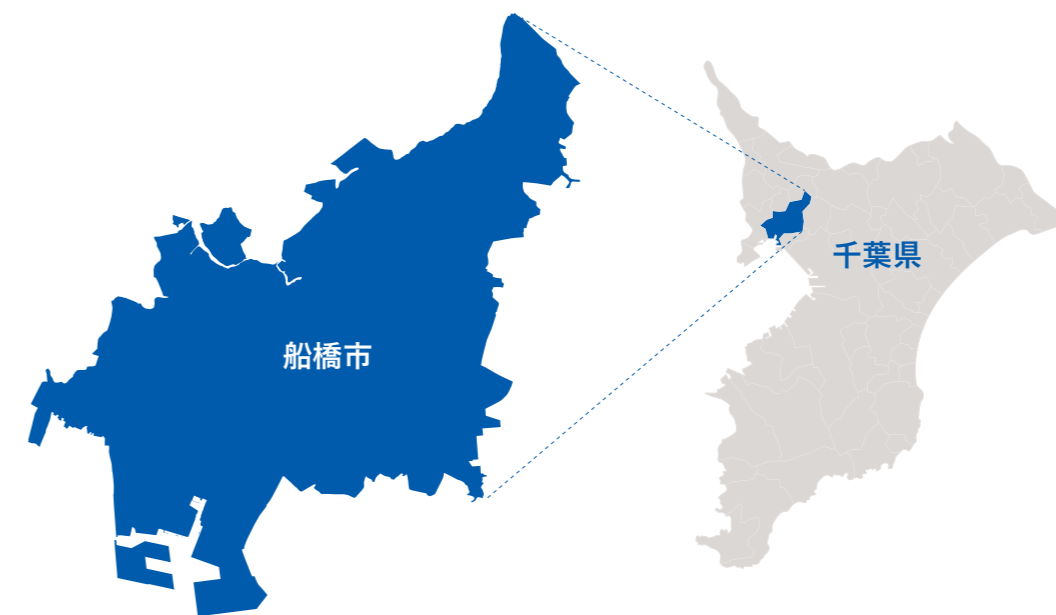


デンマーク オーデンセ市
平成元年4月6日提携調印

友好都市



中国 西安市
平成6年11月2日提携調印



面積

85.62 km²

令和7年全国都道府県市区町村別面積調
(令和7年10月1日)

人口

650,768 人

出典：住民基本台帳人口
(令和7年4月1日現在)

世帯数

325,689 世帯

(令和7年4月1日現在)

ふなばしのあゆみ

年月	主な出来事
平成 6年(1994) 11月	中国・西安市と友好都市提携
7年(1995) 1月	市立船橋高校第73回全国高等学校サッカー選手権大会で初優勝
6月	全国初の「環境共生まちづくり条例」を制定
8年(1996) 4月	東葉高速線西船橋～東葉勝田台間開通
10月	ふなばしアンデルセン公園開園
9年(1997) 11月	第1回市政懇談会開催
12年(2000) 11月	飛ノ台史跡公園博物館開館
15年(2003) 4月	千葉県初の中核市へ移行 船橋市保健所開設 船橋駅南口再開発ビル「フェイス」オープン、船橋駅前総合窓口センター開設
18年(2006) 3月	「英語教育特区」に認定
11月	京成本線(海神～船橋競馬場間)の高架化完成
19年(2007) 10月	「第24回全国都市緑化ふなばしフェア」開催 市の花に「ヒマワリ」と「カザグルマ」を制定
20年(2008) 4月	市立リハビリテーション病院開院
21年(2009) 9月	人口60万人突破
22年(2010) 1月	医療センターに「緩和ケア病棟」がオープン
9月	第65回国民体育大会(ゆめ半島千葉国体)開催
23年(2011) 11月	市民投票で原動機付自転車のナンバープレートデザインが決定
25年(2013) 10月	ふなっしーに船橋市から感謝状を贈呈
26年(2014) 10月	第1回「ふなばしミュージックストリート」を開催
27年(2015) 5月	千葉ジェッツ(現千葉ジェッツふなばし)と相互連携・支援協力に関する協定を締結
10月	保健福祉センター開設
28年(2016) 6月	クボタスピアーズ(現クボタスピアーズ船橋・東京ベイ)と相互連携・支援協力に関する協定を締結
10月	西図書館リニューアルオープン
12月	「ふなばし森のシティ」がフランス政府の「エコカルティエ認証」をフランス国外初取得
29年(2017) 4月	新北部清掃工場と北部清掃工場余熱利用施設(ふなばしメグスバ)操業開始
7月	ふなばし三番瀬環境学習館開設 運動公園プールリニューアルオープン
30年(2018) 7月	小惑星25892番が「Funabashi」と命名
9月	船橋が舞台の映画『きらきら眼鏡』公開
10月	坪井児童ホームオープン
31年(2019) 4月	東消防署古和釜分署・消防訓練センター開署
令和元年(2019) 9月	市立船橋高校体操競技部が国内大会3冠を達成
9月	第40回九都県市合同防災訓練を船橋市で実施
2年(2020) 4月	新南部清掃工場が操業開始
5月	自動車用「船橋ナンバー」の交付開始
3年(2021) 6月	千葉ジェッツふなばしがBリーグ初優勝
10月	取掛西貝塚が船橋市初となる国史跡に指定される
4年(2022) 3月	第3次船橋市総合計画を策定
5月	市立船橋高校が舞台の映画『20歳のソウル』公開
5年(2023) 5月	クボタスピアーズ船橋・東京ベイがリーグワン初優勝
7年(2025) 4月	人口65万人突破



平成15年/中核市に移行



平成31年/東消防署古和釜分署と市内初の消防訓練センターが開署

年月	主な出来事
昭和12年(1937) 4月	市制施行(千葉県告示人口4万2981人、面積40・29km ²)
16年(1941) 12月	行田無線塔を通じ「ニイタカヤマノボレ1208」の暗号打電
21年(1946) 11月	市立図書館(現西図書館)開館
22年(1947) 12月	新京成線(現京成松戸線)新津田沼～薬園台間開通
23年(1948) 3月	船橋市警察署(自治体警察)発足
26年(1951) 7月	第1回市営船橋競馬開催
28年(1953) 8月	千葉県二宮町を合併、人口10万人突破
29年(1954) 4月	千葉県豊富村を合併
30年(1955) 3月	第1回市営船橋オートレース開催
11月	船橋ヘルスセンター営業開始
32年(1957) 4月	市立船橋高等学校開校
34年(1959) 1月	市役所庁舎完成(昭和57年に解体)
35年(1960) 4月	京葉道路海神～江戸川区一之江間開通
40年(1965) 11月	運動公園(陸上競技場・野球場・テニスコート等)開設
43年(1968) 8月	第1回船橋市産業まつり(現ふなばし市民まつり)開催
44年(1969) 5月	中央卸売市場開場(現地方卸売市場)
45年(1970) 11月	市の木「サザンカ」を選定
47年(1972) 6月	郷土資料館開館
7月	総武線複々線化、快速電車(津田沼～東京間)開通
48年(1973) 10月	消防局・中央消防署合同庁舎完成
12月	夜間急病診療所開設
50年(1975) 9月	老人福祉センター(現中央老人福祉センター)開設
51年(1976) 6月	市営潮干狩り場開場
53年(1978) 10月	武蔵野線西船橋～新松戸間開通
54年(1979) 3月	北総線小室～北初富間開通
4月	市立船橋養護学校(現特別支援学校)開校
56年(1981) 10月	船橋駅北口再開発ビル「船橋ツインビル」オープン
57年(1982) 11月	市役所新庁舎完成
58年(1983) 4月	北部清掃工場操業開始
9月	人口50万人突破
10月	市立医療センター開院 「スポーツ健康都市」を宣言
61年(1986) 3月	京葉線西船橋～千葉みなと間開通
11月	米国カリフォルニア州ハイワード市と姉妹都市提携
12月	「平和都市」を宣言
62年(1987) 11月	ワンパク王国(現ふなばしアンデルセン公園)開園
平成元年(1989) 4月	デンマーク・オーデンセ市と姉妹都市提携
9月	南部清掃工場操業開始
3年(1991) 4月	市立看護専門学校開校
4年(1992) 9月	「福祉と緑の都市」を宣言
5年(1993) 4月	全国初のドクターカーシステム24時間運用開始
8月	市立船橋高校野球部が夏の甲子園初出場
6年(1994) 1月	総合体育館(船橋アリーナ)開設 第1回「千人の音楽祭」を開催



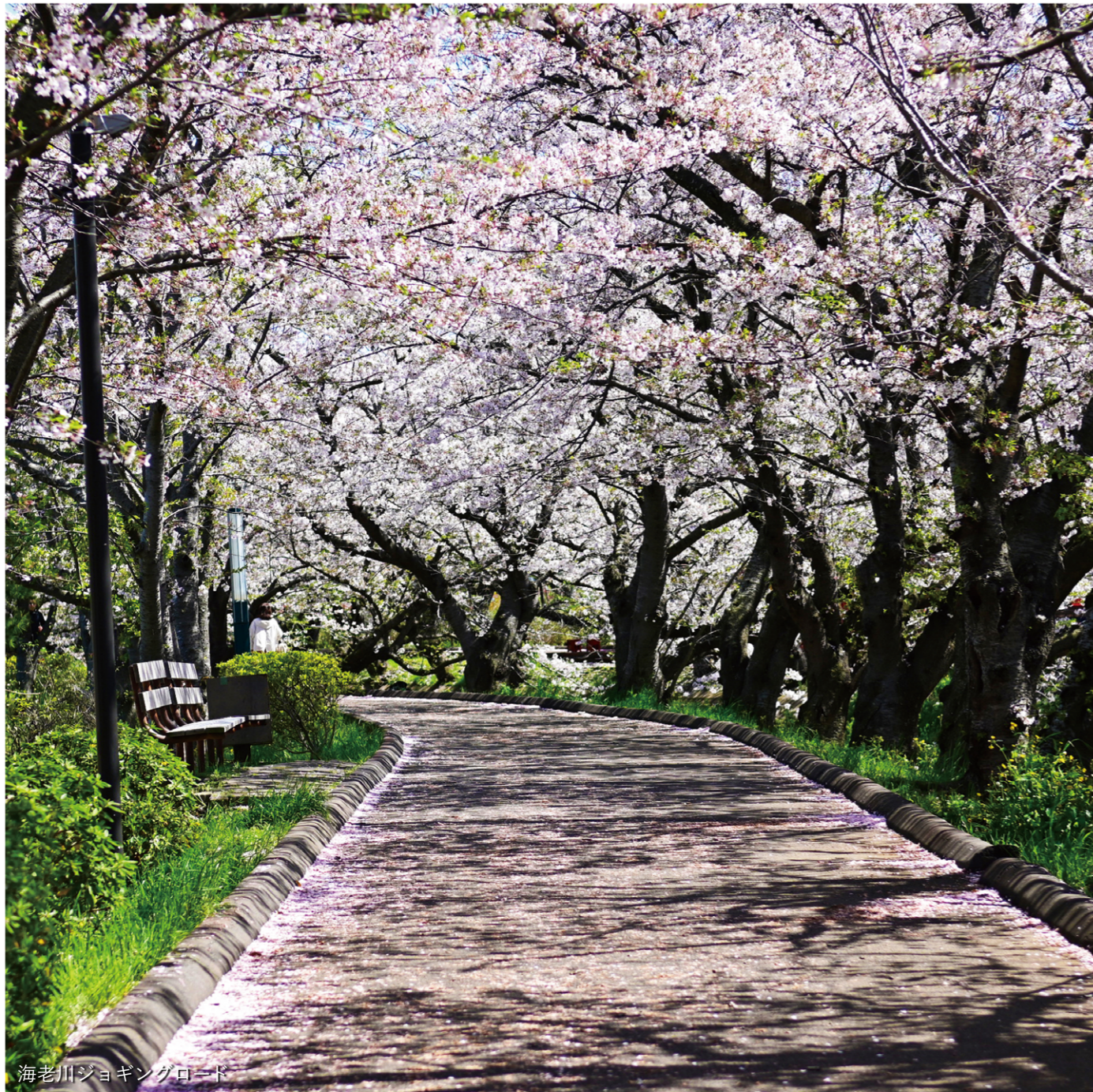
昭和12年/市制施行を祝う仮装行列



昭和51年/潮見町の沖合500メートルに、市営の潮干狩り場が誕生。当時は、船に乗って片道15分



平成6年/船橋市総合体育館(船橋アリーナ)落成記念式典



海老川ジョギングロード

船橋市勢要覧2026

発行 船橋市市長公室広報課
〒273-8501 千葉県船橋市湊町2-10-25
TEL 047-436-2015
発行年月 令和8（2026）年4月

船橋市公式ホームページ

<https://www.city.funabashi.lg.jp/>



@funabashi_city



@funabashi_city



船橋市公式SNS



議会

市民全体を代表する機関

市議会は、市民が選挙で選んだ50人の市議会議員で構成され、市長が提案する予算・決算、条例案をはじめ、議員が提出した議案などを審議し、船橋市の意思を最終的に決定する機関です。定例会は年に4回、そのほか必要に応じて臨時会が開かれます。委員会は、本会議から付託された議案や請願陳情などを専門的に審査します。

情報の発信

年4回「市議会だより」を発行するほか、インターネットによる広報活動や、ソーシャルメディア（LINE・X）を利用した市議会に関する情報の配信などを行っています。

議会を傍聴の際には、希望される方に託児ルームの利用や、手話通訳のサービスも行っています。



LINE



X

In addition to issuing *Shigikai dayori* (Funabashi City Assembly News) four times a year, the assembly conducts public relations activities online and disseminates information using social media (LINE and X). They also provide services, such as childcare rooms and sign-language interpreters for those who would like to watch assembly sessions.

Fifty members selected by fellow residents make up the assembly. They thoroughly debate and discuss not only the mayor's budget proposals, account statements, drafts of regulations, etc. but also bills by the assembly members and make the final decisions on city objectives. Regular meetings are held four times a year, and special sessions are held when necessary. Assembly committees discuss the proposals and submitted petitions expertly.

