



スポーツで健康船橋こんにちは

広報

ふなばし

令和5年(2023年)

6/1

No.1570

毎月1日・15日発行

発行/船橋市 編集/市長公室広報課
〒273-8501 船橋市湊町2-10-25 FAX 047-436-2769
☎047-436-2111(代) 船橋市の市外局番は「047」です



市ホームページは左コードから。
コードの読み取り方を知りたい人は
船橋市二次元コード 検索

市のデータ



人口 646,842人(520人増) 世帯 299,439(867増)
男 319,713人 面積 85.62km²
女 327,129人 (令和5年5月1日現在の常住人口。増減は前月比)



5月20日、ラグビー日本一のチームを決めるNTTジャパンラグビーリーグワン2022-23のプレーオフトーナメント決勝が国立競技場で行われ、4万人以上の観客が見守る中、クボタスピアーズ船橋・東京ベイが、昨シーズン王者の埼玉パナソニックワイルドナイツを激戦の末17-15で破り、悲願の初優勝を果たしました。船橋市が「スポーツ健康都市宣言40周年」を迎える記念すべき年に勝ち取った、最高のプレゼントとなりました。



▲ノーサイドのホイッスルが鳴り、優勝が決まった歓喜の瞬間



▶決勝点となるトライを決めた木田選手



▶4回のペナルティゴールを成功させたフォーリー選手

12面では、スピアーズ優勝までの道のりとともに、キャプテンからのコメントなどを掲載しています



高齢者を地域で見守る

☎高齢者福祉課☎436-2352

「人生100年時代」を迎えようとしている今、市では高齢化社会に対応するさまざまな取り組みを行っています。推計では、約20年後に市の人口の30パーセントが65歳以上の高齢者となり、そのうち4割の人が1人暮らしになる見込みです。今号では、高齢者が住み慣れた地域で生活を続けるために大切な3つの見守りについてご紹介します。

“ちょっとした気づき”を教えてください！
あなたの周りにこんな人いませんか？



お隣さん、なんかいつもと違うかも

気づいたら...



- 昼間でも電気がつけっぱなし
- 夜でも電気がつかない
- ごみがあふれている

- 地域の集まりに来なくなった
- いつも挨拶をしていた人がなくなった
- 汚れたままの服を着ている

- 何日も同じ洗濯物が干したまま
- 雨なのに洗濯物が外に干してある
- ポストに郵便物がたまっている

▲高齢者見守り訪問の様子

地域による見守り

☎各地域包括支援センター



地域包括支援センター(下表)または見守り連絡専用フォーム(右コード)へ
※専用フォームは、24時間受け付け。翌営業日の対応になるため、緊急時は警察(110番)や消防・救急(119番)へご連絡ください



サポート体制を検討し、必要な支援につなげます

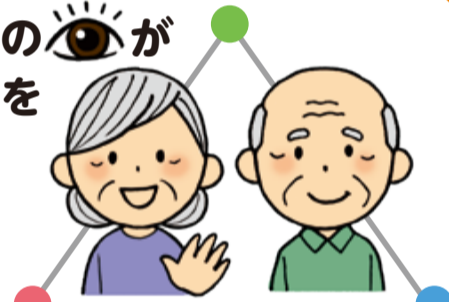
高齢者の暮らしをサポート 地域包括支援センター

☎地域包括ケア推進課☎436-2882

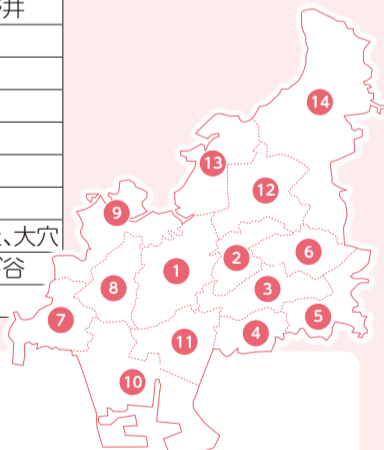
福祉の専門家が高齢者に関する悩みを解決するお手伝いをします。相談は、ご本人・家族・友人等、どなたからでも構いません。

地域包括支援センター	電話番号	担当地区コミュニティ
1 中部	☎423-2551	夏見、高根・金杉
2 新高根・芝山、高根台	☎404-7061	新高根・芝山、高根台
3 東部	☎490-4171	二宮・飯山満、薬円台
4 前原	☎403-3201	前原
5 三山・田喜野井	☎403-5155	三山・田喜野井
6 習志野台	☎462-0002	習志野台
7 西部	☎047-302-2628	葛飾、中山
8 塚田	☎404-7221	塚田
9 法典	☎430-4140	法典
10 南部	☎436-2883	湊町、海神
11 宮本・本町	☎401-0341	宮本、本町
12 北部	☎440-7935	三咲、松が丘、大穴
13 二和・八木が谷	☎448-7115	二和、八木が谷
14 豊富・坪井	☎457-3331	豊富、坪井

あなたの眼が
高齢者を
守る



3つの見守り



どんなことでも
ご相談ください！



三山・田喜野井地域
包括支援センター長
高澤由昇さん

地域包括支援センターは、お年寄りの住まい・医療・介護など、ありとあらゆることの相談に乗る“高齢者の総合相談窓口”です。利用者の皆さんの生活をより良いものにするため、保健師・社会福祉士・主任ケアマネジャーなどの専門職がさまざまな角度から考え、必要な支援・サービスにつなげています。

高齢者の見守りで大切なことは、「変化に気づくこと」です。実際、「隣に住んでいる人を最近見掛けなくなったから心配で…」という連絡から、寝たきりになって困っていた人を必要な支援につなげ、救うことができた事例もあります。高齢者人口が増加している中、私たちだけで見守るには限界があります。市民の皆さんから情報をいただいても、そのことが高齢者本人に知られることはありません。気になることがありましたら、私たちにご連絡ください。

行政による見守り

☎高齢者福祉課☎436-2352



声の電話訪問

1人暮らしの孤独感の解消や安否確認のため、相談員が定期的に電話をします。
〈対象〉65歳以上の1人暮らしで、安否の確認を必要としている人
〈日時〉月(休)金各午前10時～正午、午後1時～3時※第1月、(祝)を除く

安心して暮らせるように

高齢者福祉電話相談員
徳永世里子さん



登録者の希望によって週1～3回、1回20分ほど、安否確認を兼ねた世間話をしています。毎回同じ相談員が電話をするので、だんだん親しくなり、自然と会話ができるようになりますね。天気の良い日に「出勤大変だったでしょ」と逆に気遣っていただくこともあり、人の思いやりに触れると、やはりうれしいです。誰かと少し話すだけでも、ほっと安心できると思いますので、お気軽にご利用ください！

緊急通報装置の貸し出し

1人暮らしをしている人へ、安否確認ができる装置を高齢者福祉課で貸し出しています。何かあった際に「緊急」ボタンを押すと、警備会社が24時間365日対応します。
〈対象・費用〉○発作を伴う持病のある65歳以上の人 → 無料
○発作を伴う持病のない75歳以上の人 → 月額2200円(住民税非課税の人は月額1100円)



配食サービス(食の自立支援事業)

食事づくりが困難な高齢者に昼食・夕食を届ける配食サービスを行っています。お届けとあわせて安否確認をしており、緊急時の早期発見につながっています。サービスの詳細は、同課へお問い合わせください。

行政による見守りの申し込み

申請書を高齢者福祉課または船橋駅前総合窓口センター(フェイス5階)12番窓口、各出張所・連絡所へ。※申請書は、申込窓口で配布しているほか、市ホームページからも取り出せます

事業者による見守り

地域見守りネットふなばし



市では、新聞や牛乳等の配達業者・保険会社・コンビニエンスストアなどの市内事業者と協定を結び、配達の途中など日常業務の中で気づいた異変を市に連絡していただく見守りの仕組みを作っています。

こんなケースがありました！

● 普段は玄関まで配食サービスの弁当を受け取りに来ていたが、昨日の朝から電話やインターホンを押しても応答しない
→ 警察へ通報したところ、寝室で身動きが取れなくなって利用者を発見。病院へ緊急搬送し、事なきを得た。



「高齢者見守りガイドブック」を発行

☎高齢者福祉課☎436-2352

高齢者のささいな変化に気づくためのポイントや、気づいたときの連絡先などを分かりやすく紹介したガイドブックです。ぜひご覧ください。

◆市ホームページ(右コード)では、同ガイドブックのほか、地域包括支援センターの地区別のチラシを公開しています。



〈配布場所〉高齢者福祉課、地域包括ケア推進課、各地域包括支援センター・在宅介護支援センター・老人福祉センター・出張所・連絡所・公民館、船橋駅前総合窓口センターほか

5年 第1回
市議会臨時会

議長に渡辺賢次議員を選出
副議長は藤代清七郎議員に

☎議会事務局議事課☎436-3022
FAX 436-3013

新たな市議会議員による初の市議会が5月18日、19日に開かれ、議長に渡辺賢次議員、副議長に藤代清七郎議員が選ばれました。

また、常任委員会および議会運営委員会の構成も、下表のとおり決定されました。



渡辺賢次議長 藤代清七郎副議長

委員名(◎委員長 ○副委員長) ※敬称略	
総務	◎桜井信明 ○今仲きいこ 神田廣栄 斉藤誠 松橋浩嗣 小平奈緒 七戸俊治 岩井友子 はまの太郎 かいさち
健康福祉	◎三橋さぶろう ○神子そよ子 浦田秀夫 草場智泉 橋本和子 青木はるか 鈴木和美 齊藤和夫 日色健人 三宅けいこ
市民環境経済	◎浅野賢也 ○池沢みちよ 朝倉幹晴 葛生正文 鈴木いくお いたう紀子 滝口宏 かなみつ理恵 中谷あやの 滝口一馬
建設	◎川井洋基 ○上田美穂 高橋けんたろう 木村修 市川たけし 藤代清七郎 島田たいぞう 金沢和子 佐藤つぐみ 渡辺賢次
文教	◎鈴木心一 ○林としのり 岡田とおる つまがり俊明 松寄裕次 杉川浩 松崎さち 大沢ひろゆき 米原まさと 佐々木克敏
広報	◎朝倉幹晴 ○米原まさと 三橋さぶろう つまがり俊明 葛生正文 上田美穂 桜井信明 青木はるか 林としのり 鈴木和美 神子そよ子 中谷あやの
予算決算	◎日色健人 ○小平奈緒 ※議長を除く全ての議員が予算決算委員となります 予算決算委員会理事会 ◎理事長 松橋浩嗣 ○副理事長 金沢和子 三橋さぶろう 高橋けんたろう 朝倉幹晴 草場智泉 木村修 林としのり いたう紀子 杉川浩 今仲きいこ 滝口一馬
議会運営委員会	◎岡田とおる ○木村修 高橋けんたろう 斉藤誠 草場智泉 松橋浩嗣 小平奈緒 浅野賢也 杉川浩 金沢和子 齊藤和夫 日色健人

建て替えの計画・役割をご説明します

新病院の出前講座を開催

☎新病院建設室
☎438-3321



外観イメージ

況などを分かりやすくお伝えしますので、ご利用ください。

〈日時〉月～(土)午前9時～午後9時の間の1時間以内※(祝、年末年始(12月28日～1月4日)を除く。(土)は5時まで
〈会場〉市内※手配、設営や当日の進行等は、申請者が実施
〈対象〉市内在住・在勤・在学の10人以上の団体
〈費用〉無料※会場の使用料は申請者が負担
〈申込み〉開催希望日の1カ月前(必着)までに、申請書を郵送またはメールで新病院建設室(〒273-8588 ※住所不要)へ※会場の確保後に申し込み。メールでの申請は、医療センターホームページ(右コード)からお申し込みください

医療センターは、救急医療およびがん医療を主体とする高度な急性期医療を提供する東葛南部保健医療圏の中核病院です。さらなる機能強化を図るため、平成30年度に策定した基本計画に基づき、海老川上流地区への移転・建て替えを計画しています。

新病院の建設について市民の皆さんに知ってもらうため、皆さんの学習会や集会に新病院建設室の職員が講師として出向く「新病院出前講座」を実施します。医療センターの役割や新病院の計画内容、事業の進捗状況

医療センターホームページ(右コード)からお申し込みください

☑郵送用の申請書は医療センターホームページ(右コード)から取り出せます。

医療センターホームページで「新病院建設News」を掲載していきますので、併せてご覧ください。

“ちば講座アワード大賞”受賞の大好評講座

ふなっこ未来大学が今年も開講!

☎社会教育課☎436-2895



▲昨年度の講座の様子

子どもたちが主体的に考え、将来の夢や目標を持ち、自己肯定感を高めるきっかけとなる「ふなっこ未来大学(愛称:Funaversity)」を、昨年度の好評を受け、定員を増やして開講します。小学6年生を対象として、大学の教授などによる専門分野の講座を実施し、“わくわくする体験”を提供します。本年度は「冷えるとどうなる? -196℃の世界」「液状化と火砕流の実験から防災を考えよう」などのテーマで、観察や実験を実施します。子どもたちが学びに向かう力を育む体験を提供していきます。

〈対象〉市内在住の小学6年生 〈日時〉8月22日(火)～25日(金)午後2時～4時30分(全4回) 〈実施場所〉東邦大学(三山2) 〈受付期間〉6月15日(木)まで 〈募集人数〉72人(多数は抽選。結果は6月中旬に通知) 〈申込み〉市ホームページ(右コード)からオンライン申請または社会教育課☎436-2895へ

対象の講座や活動に参加して

学びポイントを貯めよう!

☎社会教育課☎436-2895

市では、各公民館・図書館や郷土資料館などが実施する講座やイベント等の生涯学習活動に参加した人に“学びポイント”を付与し、ポイントの取得数に応じて称号を授与する生涯学習奨励ポイント事業(学びポイント事業)を開始しました。“ふなばし学びノート”を下記施設等から入手し、対象の講座や活動などに参加すれば、ノートにスタンプが押されポイントを取得できます。貯めたポイントで称号を獲得すると、称号に応じた缶バッジをプレゼント。学びが形に残り、学習のモチベーションアップにもつながりますので、ぜひご参加ください。

〈対象〉市内在住・在勤・在学の人 〈対象事業〉生涯学習部各課・所管施設が主催・共催する事業、市生涯学習推進本部が認める事業など 〈学びノート配布場所〉社会教育課、各公民館・図書館、郷土資料館、飛ノ台史跡公園博物館ほか

学びポイント対象事業は、今号から「学」のアイコンでお知らせします。また、公民館報などでもお知らせしていきます。



船橋の文化財がこの1冊に

☎文化課☎436-2887

『船橋市の文化財』が新しくなりました!

昭和39年度に初版が発行され、市内にある指定・登録文化財をフルカラーで分かりやすく紹介している冊子『船橋市の文化財』が新しくなりました。今回、船橋市初の国史跡となった「取掛西貝塚」と市指定文化財「下野牧二和野馬土手」を新たに掲載しました。

〈価格〉1冊900円 〈場所〉文化課、郷土資料館、飛ノ台史跡公園博物館ほか
☑市のホームページ(右コード)では、無料でご覧いただけます。



あなたの音楽が船橋を盛り上げる!

「ふなばしミュージックストリート」出演者募集!

☎同実行委員会事務局(文化課内)
☎436-2888

「音楽でまちを元気に!」をテーマに、第10回ふなばしミュージックストリートを10月21日(土)、22日(日)の2日間にわたり開催します。ライブパフォーマンス、弾き語りコンテストに加え、今年は学生バンドコンテストを行います。また、10月16日(月)から20日(金)までの間、船橋駅周辺の飲食店などで弾き語りや楽器演奏をするバックストリートミュージックを新たに実施します。これらのイベントと一緒に盛り上げてくれる出演者をそれぞれ募集します。ジャンルやプロ・アマは問いません。たくさんの応募をお待ちしています!

〈募集部門〉①ライブパフォーマンス(ダンス含む) ②弾き語りコンテスト ③学生バンドコンテスト ④バック



ストリートミュージック
〈申込み〉6月30日(金)までに専用ホームページ(右コード)から申し込み

☑募集内容など、詳しくは同事務局へお問い合わせいただくか、専用ホームページをご覧ください。

ふなばしミュージックストリート
〈日程〉①10月21日(土)、22日(日) ②③10月22日(日) ④10月16日(月)～20日(金) 〈会場〉天沼弁天池公園、船橋駅北口おまつり広場、市民文化ホールほか

☑時間など詳しくは、順次専用ホームページで公開します。

令和5年5月能登地方地震災害
義援金を受け付けています

9月29日(金)までに、地域福祉課へ持参するか、郵便振替で下記の口座へ直接送金(窓口取扱いの場合、手数料無料)。他にも三井住友銀行、三菱UFJ銀行、みずほ銀行への振り込みでも受け付け(別途手数料がかかる場合あり)。〈口座記号番号〉00110-0-364142 〈口座加入者名〉日赤令和5年5月能登地方地震災害義援金※受領証の発行を希望する場合は、通信欄に「受領証希望」と記入 ☎同課☎436-2313

6月は環境月間

環境政策課 ☎436-2450

環境にやさしい船橋をめざして
～考えよう!みんなができること～

市は、2050年での温室効果ガス排出実質ゼロを目指すため、さまざまな環境への取り組みを進めています。これを達成するためには、市民の皆さんや事業者と課題を共有し、それぞれの立場から主体的に取り組むことが必要です。6月の環境月間に合わせて開催されるイベントを通じて、地球規模で問題になっている「環境」について、一人一人が今できることを考えてみましょう。

ふなばし環境フェア 今年は47団体が参加し、環境団体の活動内容の紹介、地球温暖化や海洋プラスチックごみ問題に関する展示、工作・体験コーナーのほか、干潟での生きもの探しや野鳥観察会など、企画が盛りだくさんです。



▲昨年の野鳥観察会の様子

〈日時〉6月24日(土)午前10時～午後4時 〈会場〉ふなばし三番瀬海浜公園・環境学習館 〈費用〉無料※一部有料コーナーあり

☑一部ワークショップは事前申込制(多数は抽選)。申し込み方法等、詳しくはお問い合わせいただくか、市ホームページ(右コード)をご覧ください。



環境パネル展 環境団体などの活動をパネルで紹介しています。

〈日程・時間・会場〉下表※各施設の休業日を除く

日程(6月)	時間(最終日は16:00まで)	会場
1(木)～7(水)	9:00～17:00※初日は10:00～	市役所1階美術コーナー
9(金)～14(水)	9:00～20:00 ※(土)日は17:00まで。初日は10:00～	船橋駅前総合窓口センター(フェイス5階)
15(木)～21(水)	9:30～20:00 ※(土)日は17:00まで。初日は11:00～	中央図書館
27(火)～30(金)	9:00～21:00	ふなばしメグspa

環境図書コーナー 市内の各図書館で環境に関する本を紹介しています。

〈期間〉6月30日(金)まで 〈会場〉各図書館

事業者向け 経営に役立つ「省エネセミナー」を開催

〈日時〉6月29日(木)午後2時～3時30分 〈会場〉県合同庁舎(湊町2)※オンラインも可 〈内容〉代表的な省エネ技術や省エネ最適化診断、省エネの進め方など 〈講師〉(一財)省エネルギーセンター 〈定員〉65人(多数は抽選。オンラインは定員なし) 〈申込み〉6月15日(木)(必着)までに、講座名、会社名・所在地、参加者全員の氏名・電話番号・メールアドレスを書いて、直接または郵送、メールでゼロカーボンシティ推進室(〒273-8501※住所不要 ☎436-2465 Eメール zeroarbon@city.funabashi.lg.jp)へ※右コードからオンライン申請も可



けいじ板

※金額のないものは無料
※市民の皆さんの依頼に基づき掲載しており、内容についての責任は負いかねます

催し

〈音楽・演奏・発表会〉

▶シニアのための健康朗読

6月16日(金)午前10時～正午/勤労市民センター/先着20人/500円/事前に中吉 ☎447-4720へ

▶みんなでつくるギターコンサート

6月17日(土)午後1時30分～/勤労市民センター/廣田 ☎462-1920

▶クラリネットアンサンブル

6月18日(日)午後3時～/市民文化創造館(さらら)/大野 ☎090-5410-8569

〈講座・講演・講習会〉

▶あなたの老後、お金、足りていますか?～ライフプランと年金～

6月4日(日)午前10時～11時45分/丸山公民館/先着20人/事前に滝沢 ☎430-2163へ

▶エスペラント語体験

6月18日、25日各(日)午後3時～5時/東部公民館/各500円/相原 ☎447-3376

▶ゆかたの着付け・マナー親子

教室 6月25日～10月までの分～11時40分/西部公民館(日)午後3時～5時(全10回)/習志野台公民館/先着25人/5000円※5歳～高校生は3000円/事前に実行委員会 ☎474-8030へ

▶歴史対話 原則毎月第1(月)午後1時30分～5時/海神公民館/月会費300円/網野 ☎462-2036

▶水彩画 毎月第3(土)午後1時～4時30分/茶華道センター/月会費2000円/船木 ☎425-3653

▶英会話 毎月第2・3・4(土)午前9時30分～11時30分/二和公民館/入会金1000円/月会費3500円/水口 ☎442-8277

▶童謡 毎月3回(日)午前10時～11時45分/浜町公民館/入会金1000円/月会費2250円/山川 ☎410-4553

〈その他〉

▶読書会「人生二度なし」 6月3日(土)午前10時～正午/中央公民館/先着15人/100円/事前に杉村 ☎080-8707-4209へ

▶海老川親水市民まつり 6月4日(日)午前9時～午後4時30分/海老川(さくら橋～鷹匠橋)/スタンラリー参加は300円/菊地 ☎465-7790

▶土屋文化振興財団の助成 県内在住か県内で医学・文化・スポーツ活動を行う個人・団体に助成(1件当たり100万円以内)/応募締切8月1日(火)/詳しくは同財団 ☎047-364-3689へ

会員募集 ※施設の予約状況で、活動日時・場所を変更する場合があります

▶詩吟 毎月2回(日)午前9時40

その他

▶土屋文化振興財団の助成 県内在住か県内で医学・文化・スポーツ活動を行う個人・団体に助成(1件当たり100万円以内)/応募締切8月1日(火)/詳しくは同財団 ☎047-364-3689へ

☑市内の各団体による催しや会員募集などの情報は「ふなばし市民力発見サイト」(右コード)からご覧になれます。



ふなばし市民力発見サイト 検索

6月15日(木)まで郵送で受け付け
市営住宅の入居者を募集

船橋市営住宅管理センター ☎436-2040

申込書は船橋市営住宅管理センター(市役所6階)、船橋駅前総合窓口センター、各出張所・連絡所で6月15日(木)まで配布します(土(日)を除く)。〈申込資格〉4年11月30日までに市内に住民登録の上、居住しており、住宅に困っていることが明らかで、次の全てに該当する人○日本国籍を有する人または外国人で中長期在留者(永住者、日本人の配偶者等に限る)、特別永住者 ○現在同居しているか、入居時に同居する親族がいる(ふなばしパートナーシップ宣誓制度利用者を含む) ※条件により単身も可。ただし常時の介護を必要とする単身の人は不可 ○世帯のひと月当たりの所得が15万8000円以下※60歳以上のみの世帯、障害のある人がいる世帯等は21万4000円以下 ○暴力団員による不当な行為の防止等に関する法律第2条第6号に規定する暴力団員でない 〈募集戸数・家賃等〉下表※家賃は入居者の収入によって決定 〈入居予定時期〉8月下旬 〈申込み〉6月15日(木)(消印有効)までに、申込書を市営住宅管理センター(〒273-8501※住所不要)へ

▶公開抽選を行います

7月5日(水)午後2時～3時50分/市役所11階大会議室

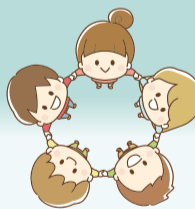
住宅名	区分	間取り	家賃(円)	戸数	申込人数制限			
直接建設型住宅	大穴南	老人	2DK	1万8800～3万6900	各1	1人以上		
		一般		2万5700～5万500 2万5800～5万600		2人以上		
	二和東第二	一般		1万1200～2万1900	2	1人以上		
	海神三丁目			1万6300～3万2000	各1	2人以上		
	藤原	ひとり親障害	3DK	2万1900～4万3000 1万9100～3万7500			各1	2人以上
	二宮第二			2万2400～4万4100 2万3100～4万5500	2			
	二和東第一	一般		2万3800～4万6700 2万3800～4万6800	各1	1人以上 2人以上		
	三山		2K	1万4800～2万9200				
	借上型住宅	夏見台	老人	1DK	1万3100～2万5800 1万3000～2万5500 1万3800～2万7200	各1	1人以上	
				新高根	一般		3DK	2万800～4万800
飯山満町					老人		1DK	1万2300～2万4200
田喜野井		一般	3DK	2万3600～4万6300	各1	2人以上		
行田第一		老人		1万3300～2万6100		各1	1人以上	
大穴南		一般	1DK	1万3400～2万6300 1万4000～2万7600	各1			1人以上
高根台								
芝山第二		老人	2DK	1万8800～3万6800	各1	2人以上		
金杉台第一		一般	3DK	1万6900～2万100				
金杉台第二								

※各区分の詳細は、申込書と一緒に配布する「募集のしおり」でお知らせします

6月は食育月間 食育展を開催

食育の「わ」を広げよう!

地域保健課 ☎409-3274



今年の食育展は「食育の「わ」を広げよう!」をテーマに、船橋産食材を使ったレシピや、旬の野菜を取り扱う「ふなばしMOREベジ協力店」など、健康づくりに役立つ情報を紹介します。

〈日時〉①6月12日(月)～18日(日)※12日は午後2時～ ②19日(月)～23日(金) ③26日(月)～30日(金) 〈会場〉①イオンモール船橋(山手1) ②市役所1階ロビー階段まわり ③保健福祉センター※②③はパネル展示のみ

6月17日(土)、18日(日)はイオンモール船橋でイベントを開催

〈時間〉各午前11時～午後4時 〈内容〉船橋産食材の即売会、ベジチェック(※1)体験、フードドライブ、回転寿司の食品サンプル展示(※2)

(※1)センサーに手のひらを30秒かざすだけで、野菜摂取の充足度を測定できる機器

(※2)食品サンプルを手にとると、そのネタの生き物について詳しく知ることができる



本年度の市民税・県民税の課税
証明書を6月12日(月)から発行

税務課、船橋駅前総合窓口センター、各出張所・連絡所で発行します。証明書の発行には、マイナンバーカードや運転免許証など申請者の本人確認ができるものが必要です。※市内で同居・同世帯(住民票上)かつ本人からの委任を受けている親族を除き、代理人の場合は委任状も必要 税務課 ☎436-2202

募集



放課後ルーム支援員(会計年度任用職員)の登録者

保育士資格・教員免許等を持つ人 勤務場所各放課後ルーム(市内55小学校のいずれか) 勤務日時(月)~(土)のうち週5日原則午後0時30分~7時(土)や長期休業期間等は午前8時~午後7時)の間で1日6時間 時給1475円※交通費、賞与支給 任期6年3月31日まで※再任用の場合あり 電話連絡の上、写真を貼った履歴書と資格証の写しを持って、本人が職員課☎436-2147へ

放課後ルーム夏季パート補助員(会計年度任用職員)の登録者

勤務場所各放課後ルーム(市内55小学校のいずれか) 勤務日時7月21日(金)~8月31日(木)午前8時~午後7時のうち1日5時間 時給1079円※交通費支給 7月20日(木)までに電話連絡の上、写真を貼った履歴書を持って、本人が職員課☎436-2147へ

船っ子教室(放課後子供教室)夏休み会計年度任用職員の登録者

児童の見守り(安全管理)、活動場所の清掃など 勤務場所各船っ子教室(市内55小学校のいずれか) 勤務日時7月21日(金)~8月31日(木)午前8時30分~午後1時30分、午前11時~午後4時、午後0時15分~5時15分のいずれか 時給1041円~※交通費支給 電話連絡の上、写真を貼った履歴書を持って、本人が教育総務課☎436-2805へ

公立保育園で働く会計年度任用職員の登録者

職種	時給	勤務日時
①保育サポーター	1079円	(月)~(出)午前7時~正午または午後2時~7時※勤務日数等応相談
②保育士・保育職員	1449円	(月)~(金)午前8時~午後6時のうち7時間、(出)午前8時~午後1時または午前11時~午後4時(4週に1度)
③保育補助職員	1041円	(月)~(金)午前11時~午後3時※勤務時間応相談
④給食調理員	1241円	(月)~(金)午前8時45分~午後4時45分、(出)午前9時~正午(隔週)※勤務日数応相談
⑤給食調理員(午前)	1197円	(月)~(金)午前8時45分~11時45分
⑥給食調理員(午後)	1197円	(月)~(金)午後1時~4時
⑦栄養士	1297円	(月)~(金)午前8時45分~午後4時45分、(出)午前9時~正午(隔週)
⑧看護師	1609円	(月)~(金)午前9時~午後5時、(出)午前9時~正午(隔週)

いずれも交通費支給。勤務条件に並び賞与支給。

勤務場所各市立保育園※⑦は夏見第一保育園、⑧は西船保育園 ②次の資格を持つ人②保育士資格または幼稚園教諭免許 ⑦栄養士免許 ⑧看護師免許※その他は資格不問 任期6年3月31日まで※再任用の場合あり 電話連絡の上、写真を貼った履歴書と②⑦⑧は資格証の写しを持って、本人が職員課☎436-2147へ

医療センターの医師事務作業補助者(会計年度任用職員)

診断書作成補助、診療記録入力補助等 資格医師事務作業補助研修修了者※未受講者は採用後、院内で研修あり

募集人数若干名 勤務日時(月)~(金)午前8時30分~午後4時30分 時給1101円~(研修未受講期間1033円)※交通費支給 採用予定日7月1日以降 6月16日(金)(消印有効)までに、履歴書を同センター総務課(〒273-8588※住所不要☎438-3321)へ※書類選考合格者のみ連絡。後日面接(パソコン入力テスト含む)あり

国民健康保険運営協議会委員

市役所で行われる年2~3回の会議に出席 ②次の全てに該当する人○市国民健康保険の被保険者で18歳以上○3年6月1日以前から国民健康保険の資格を有し、かつ直近2年間の国民健康保険料を完納している ○市の他の附属機関等の委員になっていない ○任期中に75歳に到達しない 募集人数1人 任期8月1日~6年8月31日※報酬あり 6月30日(金)(消印有効)までに、小論文「私と国民健康保険」(800字程度。形式自由)に、住所・氏名・生年月日・電話番号・職業を添えて国保年金課(〒273-8501※住所不要☎436-2395 Eメール kokuho@city.funabashi.lg.jp)へ※メールの場合、件名は「運営協議会委員申込」

印旛沼環境基金助成事業の助成金交付団体

印旛沼と印旛沼を取り巻く自然的・社会的環境の改善に役立つ地域の活動等を行う学校・団体等に助成金を交付します。

助成金額①小・中学校、高校→上限15万円 ②その他の団体→上限20万円※②は助成対象となる経費の3分の2以内 5年度中に印旛沼とその流域で環境保全等の活動を行う学校・団体 6月16日(金)(必着)までに申請書等を(公財)印旛沼環境基金(〒285-8533佐倉市宮小路町12☎043-485-0397)へ

申請書類は同基金窓口で配布するほか、同基金ホームページからも取り出せます。

軽度生活援助員

65歳以上の1人暮らし、または高齢者のみの世帯の日常生活をお手伝いする有償ボランティアです。

(月)~(金)午前9時~午後5時の間で1回1時間から活動できる人 報酬1時間750円 事前に(公財)市福祉サービス公社☎420-7331へ

登録希望者を対象に説明会を開催 6月6日(火)、23日(金)、28日(水)各午前10時~※23日は午後1時30分~/市福祉ビル(本町2)/各先着8人/事前に同公社へ

ファミリー・サポート・センター協会会員(介護)

65歳以上の高齢者の日常生活をお手伝いする有償ボランティアです。

(月)午前6時~午後10時の間で1回1時間から活動できる市内在住の20歳以上の人 報酬1時間750円※(土)(日)(祝)(休)は960円 事前に(公財)市福祉サービス公社☎420-7331へ

登録希望者を対象に説明会を開催 6月13日(火)午前10時~、21日(水)午後1時30分~/市福祉ビル(本町2)/各先着8人/事前に同公社へ

5年度 国民健康保険料をお知らせします

5年度 国民健康保険課 ☎436・23395

国民健康保険の5年度の保険料の通知を、6月中旬に発送します。本年度は後期高齢者支援金分の最高限度額を引き上げた一方で、世帯の合計所得に応じた均等割額軽減の対象を拡大しました。なお、新型コロナウイルス感染症に関する減免は4年度分で終了しました。

5年度 保険料

国民健康保険料は、医療分・後期高齢者支援金分と、40~64歳の人が負担する介護分の合計額です。それぞれの保険料は、前年の所得から計算される所得割額と、加入者が等しく負担する均等割額の合計で、1世帯当たりに最高限度額が設定されています(表1)。本年度は最高限度額のうち後期高齢者支援金分を2万円引き上げました。

ました。(表1) 保険料の内訳と算出方法

医療分(0~74歳)	後期高齢者支援金分(0~74歳)	所得割額	均等割額	最高限度額
賦課基準額×6・50%	賦課基準額×2・63%	賦課基準額×2・63%	8590円/年	22万円/年(本年度変更)
3万2360円/年	65万円/年	17万円/年	9610円/年	

※均等割額は1人当たり。賦課基準額は令和4年分の所得から基礎控除43万円(高所得者は段階的に控除額が下がります)を引いた金額

納入通知書と納付書を6月中旬に併せて送付

保険料は、6月から翌年3月までの10回に分けて、世帯主が納めます。6月中旬に、保険料の内訳を記載した納入通知書と、口座振替以外の世帯には、一括納付書、10回分の納付書を併せて送付します。ただし、年金を受給している人は、保険料が年金から天引きされる場合があります。

保険料の軽減・減免の制度があります

世帯の合計所得に応じた均等割額の軽減 所得の申告に基づき、世帯の合計所得に応じて均等割額が軽減されます(表2)。本年度は5割軽減と2割軽減の対象を拡大しました。

未就学児の均等割額の軽減

未就学児(小学校入学前)の均等割額は5割が軽減されます。世帯の合計所得に応じた均等割額軽減の適用がある場合は、当該軽減後の均等割額の5割が軽減されます。

その他の減免制度

失業者・倒産・解雇・病気で失業し、国民健康保険に加入すると、離職日の翌日

から2年度間、給与所得金額を100分の30として保険料を計算 ○地震や火事などで被災した人へ被害の程度に応じ、減免できる場合があります(表2) 保険料の軽減内訳

軽減割合	軽減対象
軽減2割	本年度対象拡大 5343万円+「被保険者数×29万円」 +「世帯主と被保険者全員のうち、給与もしくは年金所得がある人数1人」×10万円
軽減5割	43万円+「被保険者数×29万円」 +「世帯主と被保険者全員のうち、給与もしくは年金所得がある人数1人」×10万円
軽減7割	43万円+「被保険者数×29万円」 +「世帯主と被保険者全員のうち、給与もしくは年金所得がある人数1人」×10万円
軽減割合	世帯主と被保険者全員の前年中所得の合計額が左記の金額以下の場合

交通事故など、第三者から負わされたけがで医療機関にかかる場合、国民健康保険が使えないことがありますので、事前に国保年金課へご確認ください。

5年度 介護保険料をお知らせします

5年度 介護保険課 ☎436・23303

介護保険の5年度の保険料の通知を、6月中旬に発送します。次のいずれかに該当する人は保険料を減免できる場合があります。なお、新型コロナウイルス感染症に関する減免は4年度分で終了しました。

令和4年の収入が少なく、本人を含む同居者全員の5年度の市民税が非課税(生活保護受給者を除く。その他要件あり) ↓保険料の2分の1または3分の1を減免 ○主たる生計維持者が死亡・重篤な傷病を負った場合または生計維持者の給与・事業・不動産・山林のいずれかの収入が、前年より3割以上減少する見込み(その他要件あり) ↓前年の収入に応じて減免 このほか、災害等でも減免・猶予となる場合があります。詳しくは、同課へお問い合わせください(申請は原則、郵送で受け付け)。



凡例 ▶ 日時・日程 会場 内容 講師 対象 定員 費用(記載のないものは無料) 申込み 問合せ 健康ポイント・学 学びポイント対象

飛ノ台史跡公園博物館 ☎495-1325

6月の休館日 毎週月
入館料 一般110円、小学生~高校生50円
※市内在住の中学生以下は無料
掲載事業は全て学対象

体験ワークショップ

Table with 3 columns: 日程(6月), 内容(費用), 定員. Includes activities like 'エコクラフトで作るアジサイとカタツムリ'.

※事前に市ホームページ(右コード)から申し込み。時間・対象等はお問い合わせいただくか、市ホームページをご覧ください

子育て支援センター

南本町 ☎434-3910 相談☎435-8333
高根台 ☎466-5666 相談☎466-3633
開館日時 毎週月~(土)午前9時~午後4時※電話相談は午後5時まで。(日)祝は休

利用できる人 市内在住の乳幼児と保護者、妊娠している人。

子育て相談 保育士、看護師、栄養士、心理発達相談員が、育児や発達についての電話・来所相談に随時応じています。

ママアーティストによる赤ちゃんコンサート(南本町) 6月29日(木)午前10時30分~11時10分

父親向け講座(南本町) 7月8日(土)午後2時~2時45分、3時~3時45分

小児科医のおはなし(高根台) 7月12日(水)午後2時~3時30分

親子講座 ①高根台⇨6月21日(水)午後1時45分~2時35分、2時50分~3時40分

乳幼児救急法 ①南本町⇨6月13日(火)午前10時30分~11時30分

趣味・教養・学習

ふなばし朝市



地元船橋産の新鮮な野菜・海苔や加工食品、船橋産の食材を使ったグルメを販売します。

地場野菜即売会

6月17日(土)午前10時~ 東武アーバンパークライン(野田線)船橋駅コンコース

プロが教える!魚のさばき方教室

6月22日(木)午前11時~午後1時 市地方卸売市場 講師 石津貴道氏

市場見学ツアー ~わくわく市場探検隊~

6月24日(土)午前8時20分~10時30分 市地方卸売市場

アー 定30人(多数は抽選) 6月10日(土)までに市ホームページ

市場においてよ! 活き活き料理教室

6月30日(金)午前10時30分~午後0時30分 市地方卸売市場

初心者のためのパソコン講習会

6月15日(木)、23日(金)各午前10時~午後4時(全2回)

ロビーコンサート

船橋アリーナ 6月13日(火)午前11時15分~11時45分

犬・猫の譲渡会

6月18日(日)午後2時~4時 動物愛護指導センター

身体障害者のためのいけばな

6月30日(金)午後1時30分~3時 社会福祉会館

日舞祭

7月2日(日)正午~ 市民文化ホール

公演 定当日先着1000人 文化課 ☎436-2894

夏休み親子交通安全教室

7月28日(金)午後2時~4時 市役所7階705会議室

青少年キャンプ

7月28日(金)~30日(日) (2泊3日) 山梨県立八ヶ岳少年自然の家

介護に興味があるあなたのための研修会

6月29日、7月27日各(木)午後1時30分~2時30分

県民の森イベント

自然ウォッチング「イモムシとケムシ」 7月16日(日)午前10時~正午

短歌

風間 博夫 選

ふなばし文芸

新聞の切り抜き跡が気に掛かる妻の心の知らない部分 上山町 佐藤 敏晴

俳句

安立 公彦 選

勤労の朝の壮快若葉風 米ヶ崎町 小菅 旭
尾を振りて予らに応ふる鯉のぼり 田喜野井 鎌田 道子

投稿方法 住所、氏名(ふりがな)、電話番号、短歌と俳句の別を記入し、広報課(〒273-8501)

全国戦没者追悼式への参列者を募集

8月15日(火)は「戦没者を追悼し平和を祈念する日」です。同日に行われる全国戦没者追悼式の参列者として、市内在住の戦没者等のご遺族を募集します。

施設ガイド

ふなばしアンデルセン公園 ☎457-6627

6月の休園日 毎週月
入園料 一般900円、高校生600円、
小・中学生200円、4歳以上100円
※6月15日(木)(県民の日)は、中学生以下
は入園無料。午後5時まで開園

園内がペチュニア、インパチェンス、
ベゴニアなど約150種類10万株の草
花で彩られます。このほか6月中旬か
らはアジサイ、ラベンダーなどが順次
見頃を迎えます。

▶カザグルマの挿し木講習会 6月
4日(日)午後1時～、3時～/コミュニ
ティーセンター/各先着20人/事前
に予約専用☎457-6691へ

▶ラベンダースティック作り 6月25
日(日)午前10時～正午、午後2時～4時
/コミュニティーセンター/各200円
/当日自由参加

▶園内で撮影した写真、描いた絵画等
を展示しよう 写真はA3またはA3ノ
ビ、絵画は70センチメートル×50セ
ンチメートル以内で、公園まで持参で
きる人※申し込み方法等、詳しくはお
問い合わせください

▶イベントドームの催し 日程・内容・
出演 下表/各午前11時30分～、午後
1時30分～

日程(6月)	内容(出演)
4(日)	カラーコーンパフォーマンス (おろしぼんづ)
11(日)	ミュージックライブ (アンサンブルトメリーセ)
18(日)	ヨーヨーパフォーマンス(TOMMY)
25(日)	クラウンパフォーマンス (クラウンリオ)

子ども美術館 ☎457-6661

▶企画展「命まじわる絵」村山大明
8月15日(木)まで/「自然」と「調和・交
わり」をテーマに、モノクロのペンで細
やかに描き込まれた巨大細密画

▶企画展ワークショップ「ペン画のキ
ノコをつくろう！」 7月22日(土)、23
日(日)各午前11時～午後0時30分、1時
30分～3時/談話室/樹脂で作られ
た白いキノコにペンで描写し、オリ
ジナルのペン画風立体作品「3-Draw
series」を作る/講師 村山大明氏
(アーティスト)/小学生以上/各先着
10人/各500円/事前に申し込み

▶人形劇 日時・出演 下表/野外劇場
※雨天中止

日時(6月)	出演
4(日)	まこと座
11(日)	各13:00～、 14:30～
18(日)	人形劇団どんぶりこ MあんどB

▶とくべつおはなし会 6月25日(日)正
午～、午後1時～、2時～/メルヘンの
丘ゾーン 童話館/出演 二十三夜の会
/各当日先着7組

ふなばし三番瀬環境学習館☎435-7711

6月の休館日 5日(月)、19日(月)
利用料 一般400円、高校生200円
※市内在住・在学の中学生以下無料。身体障害者
等は証明書の提示により無料。★は利用料不要
※6月15日(木)(県民の日)は利用料無料。先着150
人(団体入館を除く)にオリジナルステッカーを
進呈

▶ちびっこ集まれ! かんたんアート
「おなまえプレートを作ろう」 6月4
日(日)午前10時～正午、午後1時～3時
/生きものの形をした木材プレートを
文字や絵、シールで飾り付ける/1個
300円/当日受け付け※小学4年生以
下は保護者同伴(★)

▶ふなばしを食べつくそう「キャロ
ットケーキ」 6月10日(土)午後1時～3時
/船橋特産のニンジンを使ってキャ
ロットケーキを作る/8組(多数は抽
選)/年長以上※小学4年生以下は保
護者同伴/1セット400円※1組3セッ
トまで/6月3日(土)までに申し込み

▶三番瀬探検隊「鳥くんと野鳥を探
そう」 6月11日(日)午前9時～11時/
10組(多数は抽選)※中学生以下は保

護者同伴/300円※中学生以下無料/
6月4日(日)までに申し込み(★)

▶三番瀬探検隊「海浜公園の虫を探
そう」 6月18日(日)午前10時～正午/
10組(多数は抽選)※小学4年生以下は
保護者同伴/100円/6月11日(日)ま
でに申し込み

▶ふなばし環境フェア「干潟で生き
もの探し」 6月24日(土)午前11時～正
午、午後2時～3時/各10組(多数は抽
選)※小学4年生以下は保護者同伴/6
月17日(土)までに申し込み(★)

▶ふなばし環境フェア「フジツボカ
ヌレ」 6月24日(土)午前10時～10時30
分、正午～午後0時30分、1時～1時30
分、3時～3時30分/カヌレ(焼き菓
子)をチョコでフジツボそっくりにし
飾り付け/各4組(多数は抽選)※小学4
年生以下は保護者同伴/1個700円/
6月17日(土)までに申し込み(★)

▶ちびっこ集まれ! 探検隊「干潟の生
きものを探そう」 7月1日(土)午前10時
～正午/10組(多数は抽選)/未就学児
と保護者/6月24日(土)までに申し込み

▶三番瀬探検隊「干潟の生きものを探
そう」 7月2日(日)午前10時～正午/10
組(多数は抽選)※小学4年生以下は保
護者同伴/6月25日(日)までに申し込み

ふなばし三番瀬海浜公園☎435-0828

6月は無休

▶テニススクール スクール生募集 経
験豊かなコーチ陣が初心者から上級者
まで親切丁寧に指導します(全8回)/
中学生以上/○平日コース⇒1万2100
円 ○日曜日コース⇒1万7600円※詳
しくはお問い合わせください

図書館

西☎431-4385 中央☎460-1311
東☎463-3611 北☎448-4899
6月の休館日 8日(木)、26日(月)
掲載事業は全て学対象

▶えほんの会(6月) 1日(木)、15日(木)、

18日(日)、22日(土)、29日(木)各午前10時
30分～、11時30分～/全図書館/絵
本の読み聞かせとわらべうた/0～3
歳と保護者/各当日先着20組

▶本とおはなしの会(6月) ○西⇒毎
週(土)午前11時～ ○中央・東・北⇒毎週
(木)午後4時～ ○東⇒10日、中央⇒17
日、北⇒24日各(土)午後4時～/3歳～
小学生※(土)は保護者も可

▶医療講演会「子どもの思春期早発症
について」 6月15日(木)午後2時～3時
/西図書館/講師 島崎俊介氏(医療セ
ンター小児科副部長)/先着20人/事
前に同館へ申し込み (健)

▶ギャラリー展示関連講座「さわって
みよう! むかしの道具」 6月17日(土)
午後2時～3時/西図書館/身近な道
具の移り変わりや昔の道具についての
解説を聞き、実際に道具に触って観
察する/先着20人※小学2年生以下は
保護者同伴/事前に同館へ申し込み

▶調べる学習講座 ①小学1～3年生
※保護者同伴 ②小学4～6年生※保
護者見学可/夏休みの自由研究に向け
て図書館を使った調べものの仕方を学
ぶ/講師 中村伸子氏(白百合女子大学非
常勤講師)/各先着10人/事前に各図
書館へ申し込み

日時	会場(図書館)
6/17(土)	各①10:00～12:00 ②13:30～15:30
25(日)	
7/2(日)	北

▶楽しく取り組む読書
感想文 6月24日(土)①
午前10時～11時30分
⇒小学1・2年生※保護
者同伴 ②午後1時～2時30分⇒小学3
～6年生/中央図書館/読書感想文の
参考図書を選び方、まとめ方などを学
ぶ/講師 藤田利江氏(全国学校図書館
協議会学校図書館スーパーバイザー)
/先着①15組 ②10人/6月24日(土)
までに同館へ申し込み



児童ホーム

6月の休館日 毎週月

市のホームページでは、このほかの行事
も紹介しています。

若松児童ホーム ☎433-7991

▶リトミックであそぼう 6月14日(水)
①午前10時30分～11時 ②11時10分
～11時40分/①1歳と保護者 ②2歳
以上と保護者/各先着10組/事前に
申し込み

宮本児童ホーム ☎424-9842

▶ちびっこ広場 6月9日、23日各(金)
午前10時～正午、午後1時～2時/す
べり台などの大型遊具で楽しもう/乳
幼児と保護者/当日自由参加

海神児童ホーム ☎432-4661

▶スマイルリトミック 6月29日(土)①
午前10時30分～11時 ②11時15分～
11時45分/①0～1歳と保護者 ②2歳
以上と保護者/各先着20組/事前に
申し込み

三山児童ホーム ☎478-6800

▶親子で楽しむリトミック 6月29日
(土)午前10時30分～11時/1歳以上と
保護者/先着15組/事前に申し込み

前原児童ホーム ☎475-5454

▶あつまれヨチヨチ 6月16日(金)午前
10時30分～11時/ふれあい遊び、制
作、読み聞かせ ほか/1歳・本年度2歳
と保護者/当日自由参加

飯山満児童ホーム ☎468-0411

▶すくすくタイム 6月21日(水)午前10
時～11時30分/個別相談/乳幼児と
保護者/先着10組/事前に申し込み

薬台児童ホーム ☎469-4884

▶おはなしパフェ 6月24日(土)午前
10時30分～10時50分/絵本の読み
聞かせ、手遊び ほか/乳幼児と保護者
/先着15組/事前に申し込み

習志野児童ホーム ☎464-0001

▶0歳クラブ 6月8日(木)午前10時30
分～11時15分/ふれあい遊び、絵本
の読み聞かせ/0歳と保護者/先着20
組/事前に申し込み

西船児童ホーム ☎047-333-2007

▶子育て相談 6月23日(金)午前10時
～11時30分/保育士による個別育児
相談/乳幼児と保護者/先着8組/事
前に申し込み

本中山児童ホーム ☎047-333-7701

▶赤ちゃんひろば 6月8日(木)、23日
(金)各午前10時30分～11時30分/ふ
れあい遊び、情報交換ほか/0歳と保
護者/当日自由参加

塚田児童ホーム ☎439-9299

▶おはなし会 6月9日(金)午前11時30
分～11時50分/絵本の読み聞かせ/
乳幼児と保護者/当日自由参加

法典児童ホーム ☎429-0813

▶でんでんさぼーと 6月27日(火)午前

10時15分～11時/栄養士によるミニ
講話「夏の食事について」、個別相談/
乳幼児と保護者/当日自由参加

坪井児童ホーム ☎468-1505

▶赤ちゃんサロン 6月21日(水)午前10
時30分～11時20分/親子ふれあい遊
び/0歳と保護者/先着20組/事前に
申し込み

松が丘児童ホーム ☎463-5087

▶一輪車教室(初級) 6月17日(土)、18
日(日)各午後1時30分～3時30分(全2回)
/小学生/先着20人/事前に申し込み

三咲児童ホーム ☎448-2397

▶親子ピクス 6月8日(木)午前10時30
分～11時10分/親子で楽しく運動遊
び/1歳以上と保護者/先着15組/事
前に申し込み

八木が谷児童ホーム ☎448-4400

▶おはなし会 6月23日(金)午前10時
30分～11時/北図書館司書による絵
本の読み聞かせ/乳幼児と保護者/先
着12組/事前に申し込み

小室児童ホーム ☎457-1000

▶子育て支援相談日 6月14日(水)午前
10時～11時30分/トイレトレーニング
について/乳幼児と保護者/先着
15組/事前に申し込み

夏見児童ホーム ☎423-5999

▶Baby talk「卒乳・断乳のおはなし」 6
月16日(金)午後1時30分～2時30分/助

産師による講話、個別相談ほか/乳幼児
と保護者/先着12組/事前に申し込み

新高根児童ホーム ☎469-3940

▶おはなしの部屋 6月20日(火)午前
10時30分～10時45分/読み聞かせ
/乳幼児と保護者/先着15組/事前
に申し込み

高根台児童ホーム ☎466-3638

▶ママチビ 6月21日(水)午前10時30
分～10時50分/ふれあい遊び、わら
べうた ほか/0歳と保護者/先着15
組/事前に申し込み

金杉台児童ホーム ☎447-7837

▶わくわくタイム 6月21日、28日各
(水)午前11時～11時20分/リズム体操
やふれあい遊び、絵本の読み聞かせ ほか
/乳幼児と保護者/当日自由参加

巡回児童ホーム 日程・会場・問合せ 下表

▶ぽかぽか広場 午前10時～11時30
分/親子ふれあい遊び ほか/0～2歳
と保護者/当日自由参加

▶わくわくタイム ○14日⇒午後2時
～4時 ○15日⇒午後3時～4時30分/
簡単工作ほか/小学生/当日自由参加

6月	会場(公民館)	問合せ(児童ホーム)
⑩14(水)	海老が作	三咲☎448-2397
⑪⑫15(木)	丸山	塚田☎439-9299

※⑬…ぽかぽか広場 ⑭…わくわくタイム

6月はシートベルトとチャイルドシート着用推進強化月間

全ての座席でのシートベルトの着用と6歳未満の子どもへのチャイルドシートの使用は、法律で義務付けられてい
ます。もしものときに身を守るため、適切に使しましょう。
☎市民安全推進課☎436-2292

凡例 ▶ 日時・日程 会場 内容 講師 対象 定員 費用(記載のないものは無料) 申込み 問合せ 健康ポイント・学びポイント対象

施設ガイド

公民館

6月の休館日 26日(月)

(申込開始日時)2日(金)午前10時

☎はスマートフォン・タブレット講座
掲載事業は全て学対象

中央公民館 ☎434-5551

☎はじめてのスマホ・オンライン体験「Zoom入門編」 6月20日(火)午前10時～正午/18歳以上/先着10人/事前に申し込み

▶セルフボディケア&椅子ヨガ ①6月30日(金)午後7時～8時 ②7月1日、8日各(土)午前10時～11時 ③7月1日、8日各(土)午前11時30分～正午※③のみオンライン開催/講師 RIKA氏(ヨガインストラクター)/18歳以上/先着15人/事前に申し込み

浜町公民館 ☎434-1405

☎はじめてのスマホ体験「触って体験! スマホの基本とLINE体験」 6月21日(水)午前10時～正午/60歳以上/先着20人/6月12日(月)までに申し込み

▶子育て応援講座「おおきなあれ!」 7月12日、19日、26日各(水)午前10時～(全3回)/親子リトミック、読み聞かせ/講師 戸辺典子氏(リトミック講師)ほか/1～3歳と保護者/先着15組/事前に申し込み

宮本公民館 ☎424-9840

▶みやもと生涯学習セミナー「江戸文化と富士山信仰」 6月15日、22日、7月6日各(木)午前10時～正午(全3回)/絵巻と落語で知る江戸の暮らしあれこれほか/18歳以上/先着30人/事前に申し込み

▶みやもと三百人劇場

「ツインヴァイオリンジャズコンサート」 7月8日(土)午後2時～/Smile、Spainほか/出演 牧山純子、平松加奈(いずれもバイオリン)ほか/先着300人/事前に申し込み

東部公民館 ☎477-7171

▶ベトナムってどんな国? ①6月15日、22日各(木)午前10時～11時30分⇒ベトナム文化コース ②7月1日、8日各(土)午後2時～4時⇒ベトナム料理コース(各全2回)/①ベトナムの文化を知ろう、ベトナム語、歌 ②フォークオン(生春巻き)、ネム・ラン(揚げ春巻き)/講師 市国際交流員グエン・ティ・チャー/18歳以上/先着①50人 ②19人/②2000円/事前に申し込み

▶手話であそぼう! ①6月18日(日)午前9時30分～11時30分 ②7月9日(日)午前10時～正午 ③8月19日(土)午後1時30分～3時/①聞こえないってどういこと? ②ボッチャにチャレンジ! ③国際手話ミニ講座/講師①市聴覚障害者協会、市手話サークル空 ②船橋障がい者スポーツ協会 ③那須映里氏(手話表現者)/小学生以上※手話通訳あり/各先着①②50人 ③100人/事前に住所・氏名・FAX番号、参加希望内容を電話またはファクスで同館

FAX 477-7172へ※右コードからオンライン申請も可。詳しくは同館ホームページをご覧ください

三田公民館 ☎477-2961

▶フラ教室～はじめてのフラで楽しく体力・筋力アップ!～ 6月10日、17日、24日各(土)午前10時～11時30分(全3回)/講師 岩城佳代子氏(フラダンスインストラクター)/18歳以上/先着20人/事前に申し込み

▶おひさまクラブ「ベビーマッサージ」 6月14日(水)午前10時～11時/講師 西村智美氏(看護師)/3カ月～1歳6カ月と保護者/先着10組/事前に申し込み

習志野公民館 ☎463-2231

▶スマホの情報モラル講座～あなたの使い方は大丈夫?～ 6月22日(木)午前10時～正午/18歳以上/先着20人/事前に申し込み

飯山満公民館 ☎424-4311

▶初めまして公民館「フルーツカービングの世界」 6月22日(木)午前9時30分～11時30分/講師 吉原美智子氏(フルーツカービング講師)/原則公民館を利用したことがない人/12人(多数は抽選)/1800円/6月9日(金)までに右コードからオンライン申請



▶はさま学びの泉「何倍も楽しくなる世界遺産の旅」 ①6月24日、7月1日各(土)午後1時30分～3時⇒講義 ②7月8日(土)午前10時～午後0時30分⇒上野公園(台東区)周辺の建物見学(全3回)/講師 ケルク・ホワン・カルロス氏(敬愛大学生涯学習講師)、平山恭子氏(学芸員)/18歳以上/20人(多数は抽選)/50円※交通費自己負担/6月9日(金)までに申し込み※右コードからオンライン申請

も可

薬円台公民館 ☎469-4535

▶やくえんだい 楽学講座 7月7日～28日毎週(金)午前10時～11時30分(全4回)/歌で贈る世界の音楽、竹製グッズから考える環境にやさしい生活スタイルほか/18歳以上/25人(多数は抽選)/6月13日(火)までに右コードからオンライン申請

▶講演会「ロボットの話をしよう～ロボット研究の現状と進化の過程を学ぶ～」 7月7日(金)午後1時30分～3時/講師 先川原正浩氏(千葉工業大学未来ロボット技術研究センター室長)/18歳以上/先着80人/事前に申し込み

西部公民館 ☎047-333-5415

☎買う前にわかる! スマートフォン体験教室(入門編) 6月19日(月)午前10時～正午/18歳以上/先着20人/事前に申し込み

法典公民館 ☎438-3203

▶歴史講座「家康と徳川家」 6月14日、21日各(水)午前10時～11時30分(全2回)/「家康が築いた江戸城の歴史としくみ」「徳川将軍15代(15人)の軌跡」/講師 鈴木睦男氏(まなび船橋)/18歳以上/先着30人/事前に申し込み

▶多文化料理講座～小麦文化「包む」世界へようこそ!～ 7月12日、26日各(水)午前9時30分～午後1時(全2回)/ウクライナ料理、中国料理/講師 金子光夫氏(料理研究家)/18歳以上/先着20人/2000円/事前に参加費を添えて申し込み

丸山公民館 ☎439-0118

▶くらしのキレイ講座「めざせ! そうじ洗濯エキスパート!」 6月11日(日)午前9時30分～11時/汚れの落とし方、洗濯表示等について学ぶ/18歳以上/先着30人/事前に右コードからオンライン申請

葛飾公民館 ☎437-5072

▶地産地消 野菜の魅力～トマト編～ 6月23日(金)午前10時～正午/講義とトマト狩り/講師 三須美智子氏(トマト農家)/18歳以上/先着15人/1500円/事前に申し込み

▶レクチャーコンサート「クラシック天才作曲家たち」 7月29日(土)午後2時～/生誕210年!? オペラの巨人ワーグナーとヴェルディ/出演 城谷正博(お話とピアノ)、渡邊仁美(ソプラノ)/先着105人/事前に申し込み

北部公民館 ☎457-0433

▶初めての古文書体験 6月25日～7月9日毎週(日)午前10時～11時30分(全3回)/講師 高見澤美紀氏(國學院大学兼任講師)/先着20人/事前に申し込み

▶世界のティータイム～タイ編～ 6月30日(金)午前10時～正午/タイのお菓子作りや食文化を学ぶ/講師 古田ノラック氏(料理教室講師)/先着12人/1000円/事前に申し込み

二和公民館 ☎447-3200

▶「二和劇場」沖縄を唄う～Okinawa Memorial Day～ 6月24日(土)午後2時～/ていさぐぬ花、屋嘉節など/出演 中川樹海、伊藤淳/349人(多数は抽選)/6月9日(金)(必着)までに、往復はがきに住所・氏名・電話番号・希望人数(1枚に2人まで)を書いて、同館(〒274-0805※住所不要)へ

▶スクエアダンスに挑戦 7月15日、22日各(土)午前10時～11時30分(全2回)/アメリカのフォークダンスを踊ろう/講師 原秀幸氏(日本フォークダンス連盟2級公認指導者)/18歳以上/先着20人/事前に申し込み

海老が作公民館 ☎464-8232

▶大人の電子工作教室 7月1日(土)午前10時～正午/電子工作キットを組み立てながら電子の仕組みを学ぶ/講師 坂上徳翁氏(ロボットエンジニア)/18歳以上/10人(多数は抽選)/3500円/6月14日(水)までに右コードからオンライン申請

▶七夕コンサート「笛と太鼓の彩り」 7月8日(土)午後2時～3時30分/月の沙漠～旅路～、三つのわらべうた ほか/出演 月村路子(和太鼓・篠笛)、小泉なおみ(篠笛)/先着120人/事前に申し込み

八木が谷公民館 ☎448-5030

▶暑い夏を快適に過ごそう! 紫外線・汗対策講座 7月13日、27日各(木)午前10時～11時/18歳以上/各先着20人/事前に申し込み

☎触って体験! スマホの基本とLINE体験 7月18日(火)午前10時～正午/18歳以上/先着15人/事前に申し込み

三咲公民館 ☎448-3291

▶環境講座～日本の伝統ふるしきでSDGs!～ 6月15日(木)午前10時～正午/講師 川上和子氏(アースコン・マツド代表)、アースドクターふなばし/18歳以上/先着20人/事前に申し込み

松が丘公民館 ☎468-3750

▶読み聞かせボランティア研修 6月20日(火)午前10時～正午/18歳以上/20人(多数は抽選)/事前に申し込み※右コードからオンライン申請も可

☎触って体験! スマホの基本とLINE体験 7月5日(水)午前10時～正午/18歳以上/先着15人/事前に申し込み

坪井公民館 ☎402-0271

☎買う前にわかる! はじめてのスマホ体験(入門編) 6月15日(木)午前10時～正午/おおむね60歳以上/先着20人/事前に申し込み

▶フレイル予防講座 ①6月22日⇒学習編 ②29日⇒実践編/各(木)午前10時30分～正午/おおむね65歳以上/先着20人/事前に申し込み



高根台公民館 ☎461-7061

▶介護予防教室 7月4日～25日毎週(火)午前10時～11時30分(全4回)/家庭でもできる簡単体操/65歳以上/先着30人/事前に申し込み

▶モルックをやってみよう 7月9日、16日、30日各(日)、8月5日(土)午前10時～11時30分(全4回)/子どもから大人まで楽しめる北欧生まれの話題のニュースポーツ「モルック」を体験/小学3年生以上/先着32人/事前に申し込み

夏見公民館 ☎423-5119

▶介護予防教室 6月7日～28日毎週(水)午前10時～11時30分(全4回)/認知症予防運動、口腔機能向上ほか/65歳以上/先着30人/事前に申し込み

高根公民館 ☎438-4112

▶紅型染め体験 7月11日(火)、14日(金)、18日(水)各午前10時～正午(全3回)/紅型染めで額絵を作製/講師 足達加代子氏(高根公民館紅型染クラブ講師)/18歳以上/先着10人/3000円/事前に申し込み

▶生活をリフレッシュ～あなたに潤いといやしを～ 7月14日、21日各(金)午前10時～正午(全2回)/フラワーアレンジメントの制作、アロマハンドケアとアロマの効能の講話/講師 越智恵美子氏(フラワーデザイナー)、横山恵子氏(アロマ講師)/18歳以上/先着15人/2500円/事前に申し込み

市民ギャラリー ☎420-2111

開催時間等はお問い合わせください。

6月	内容
5月～11日	・あおの会油彩展 ・ゆんわりイラスト教室発表会
6月～11日	・遊墨民展(水墨画) ・集団船橋写真会展
12月～18日	・ペン彩で描く風景スケッチ画展
13日～18日	・フォト2000写真展
15日、16日	・児童図書・優良図書展示会
20日～25日	・千舟会作陶展 ・四季彩会展(水彩画) ・三舟会工芸展
22日～25日	・千葉美アートカルチャースクール展覧会 六月の色
24日、25日	・ジョイフル恵利 新作振袖発表会
26日～7月2日	・くどうさとし水彩教室展
27日～7月2日	・樽本昭博個展(絵画)
28日～7月2日	・建築士の仕事展
29日～7月2日	・青い鳥造形教室展

▶ワンコイン寄席 6月23日(金)午後2時～/船橋アリーナ/出演 金原亭龍馬(真打ち)ほか/先着180人/500円/事前に同アリーナ☎461-5611へ

高齢者支援協力バスの運行が再開 (船橋中央自動車学校送迎バス)

運行を休止していた船橋中央自動車学校送迎バスが、午前9時～午後6時台の便の運行を再開します。なお、午前8時台の便は利用できません。ご利用の際は必ずパスカードを提示してください。 道路計画課☎436-2055

健康



講座「親が学ぶ 思春期のこころとからだ」

7月6日(木)午前10時～11時30分 会 西部保健センター 講師 花澤佳子氏(臨床心理士) 対 市内在住・在勤で10～19歳の子を育てている人 定 先着16人 申 事前に同センター ☎047-302-2626へ

エイズ平日・休日無料匿名検査

6月4日(日)午後0時30分～2時、6月20日、7月4日、18日各(火)午後1時～2時 会 保健福祉センター 採血によるHIV検査※約1時間後に口頭で結果説明。希望する場合にはクラミジア・梅毒検査も行います 申 原則、市ホームページ(右コード)からオンライン申請 関 健康危機対策課 ☎409-2867

肝炎ウイルス無料検査

6月20日、7月18日各(火)午後3時～3時30分 会 保健福祉センター 採血によるB・C型肝炎の検査 結果の通知約2週間後に郵送※感染の可能性がある場合は、来所での結果説明や医療機関の紹介あり 対 市内在住でB・C型肝炎の検査を受けたことがなく、ほかに検査の機会がない人※肝炎の治療歴があるか現在治療している人を除く 申 事前に健康危機対策課 ☎409-2867へ

無料クーポン券を使用して風しん抗体検査・予防接種を受けましょう

公的に風しん予防接種の機会がなかった昭和37年4月2日～54年4月1日生まれの男性を対象に、無料で風しん抗体検査・予防接種を実施しています。抗体検査未受診の人へ、5月末にクーポン券を発送しました。6年3月31日(日)まで使用できます。事業所での定期健診等の機会に、一緒に受けましょう。

転入等でクーポン券がない人は、お問い合わせください。受診方法等は、クーポン券に同封している案内文を確認してください。※予防接種は抗体検査の結果、抗体価が基準値以下の人のみ 関 健康づくり課 ☎409-3404

糖尿病教室～がまんしないで続けられる! 食事と運動のコツがわかる～

7月13日(土)午後1時30分～3時30分 会 東部保健センター 対 市内在住・在勤で糖尿病を治療中か血糖値が高めの人とその家族 定 先着20人 申 事前に同センター ☎466-1383へ

Table with 2 columns: 日程, 内容. Includes dates like 7/13(土) and topics like 医師講話「糖尿病がよくわかる!」.

生き生きと若々しく過ごすための教室(総合事業)

会 日 右上表 対 市内在住の65歳以上の人 定 6～25人(多数は抽選。定員に達しない場合、開催3日前まで随時受け付け) 申 6月12日(月)までに健康づくり課

☎409-3817へ※オンライン申請(左下コード)も可。年度内初めての参加者を優先

●転倒予防・お口の健康づくり5回コース

Table with 2 columns: 会場, 日時. Lists venues like ①カーブス船橋高根台 and dates like 7/7～8/4毎週(金).

●転倒予防・脳トレ5回コース

Table with 2 columns: 会場, 日時. Lists venues like ③ティップネス船橋(本町6) and dates like 7/3～8/7毎週(月).

●筋力とバランス能力を鍛える5回コース

Table with 2 columns: 会場, 日時. Lists venues like ⑧デイサービス宮本 and dates like 7/5～8/2毎週(水).

●柔道整復師運動型5回コース

Table with 2 columns: 会場, 日時. Lists venues like ⑭高橋整骨院(咲が丘2) and dates like 7/5～8/2毎週(水).

認知症家族交流会

7月6日(木)午後1時30分～3時30分 会 西船橋出張所 対 認知症の人を介護する家族 定 先着20人 申 事前に西部地域包括支援センター ☎047-302-2628へ

コグニサイズで脳を鍛えて認知症予防!

コグニサイズとは運動と認知課題(計算、しりとりなど)を組み合わせた、認知症予防を目的とした取り組みの総称です。

7月13日～8月10日毎週(木)午前10時～正午(全5回) 会 市福祉ビル(本町2) 対 市内在住の65歳以上の人 定 9人(多数は抽選) 申 事前に(公財)市福祉サービス公社 ☎436-2832へ

福祉・介護・医療無料相談会

7月1日(土)午後2時～3時30分 講義会「リウマチ・膠原病について」 3時30分～ 相談会 会 板倉病院(本町2)

加藤愛美氏(医師)ほか 定 先着30人 申 事前に(公社)船橋地域福祉・介護・医療推進機構 ☎047-711-4082へ※(月)(水)(金)午前9時～正午(祝を除く)

医療・介護の出張講演会

医療・介護の専門家が、さまざまなテーマで出張講演会を行います。

6月～6年3月の原則(土)午後2時～6時のうち1～2時間 会 自治会館や公民館など、申請者側でご用意ください

①肺炎から身を守る方法 ②健康診断の結果の読み方 ③救急医療の課題と災害時の心得 ④訪問診療とは? ⑤認知症について ⑥高齢者の病氣と漢方薬 ⑦お口の健康について(口腔ケア) ⑧お薬との上手な付き合い方について ⑨介護サービスのいろ・は ⑩リハビリテーションについて ⑪成年後見制度について 対 10人以上の市民団体(町会・自治会、老人クラブなど) 定 先着8団体※原則1団体1回のみ 申 希望日の1カ月前までに、開催希望日とテーマ(いずれも第3希望まで)を選んで、(公社)船橋地域福祉・介護・医療推進機構 ☎047-711-4082へ※(月)(水)(金)午前9時～正午(祝を除く)

身体を動かしてみませんか(7月)

教室名 回 会 下表(①②全2回 ③全4回) 対 市内在住・在勤の20歳以上の人 定 各先着①16人 ②③20人 申 事前に希望する各保健センターへ

Table with 3 columns: 教室名, 日時(7月), 会場・申込み. Lists activities like ①身体をほぐそう リラックス体操 and venues like 西部保健センター.

スポーツ

市民スポーツ大会

グラウンドゴルフ 6月18日(日)午前9時～/グラスポ(法典公園)/市内在住・在勤・在学のグラウンドゴルフ経験者/先着130人/1人800円/6月8日(木)までに、市グラウンドゴルフ協会事務局・和田 ☎433-2646へ

合気道 6月18日(日)午前9時30分～11時/武道センター/演舞審査、講習会/講師 乾泰夫氏(県合気道連盟副会長)/市内在住・在勤・在学の高校生以上/先着10人/6月10日(土)までに、市合気道連盟・吉見 ☎080-4357-7131へ

水泳(中・高校生、一般) 種目 下表/7月2日(日)午前9時～正午/運動公園/500円/6月16日(金)(必着)までに、はがきに住所・氏名(ふりがな)・性別・年齢・学年・電話番号・種目を書いて、市水泳協会・土田滋子(〒273-0046上山町3-517-22 ☎439-7545)へ

Table with 3 columns: 種目, 中学高校, 一般の部. Lists swimming events like 自由形、平泳ぎ and distances like 50m, 100m.

ドッジボール(小学生) 7月1日(土)午前9時～午後5時/運動公園/市内小学生○1～4年生の部→10人のチーム ○4～6年生の部→12人のチーム/先着24チーム/1チーム6000円/6月15日(木)までに、市ドッジボール協会・猪口 Eメール funabashi.dba@gmail.com ☎080-4356-5960へ

武道センター ☎422-0122

ブレイクダンス教室(体験会) 6月6日、13日各(火)午後2時～3時/腹筋やスクワット、HIITトレーニングなどの動きと、ブレイクダンスを組み合わせたプログラム/講師 宇乃徹氏(HIIT the Beatインストラクター)/18歳以上/各先着20人/1100円/6月11日(日)までに申し込み

運動公園 ☎438-4461 グラスポ ☎438-3500

6月の教室 健 学

Table with 3 columns: 施設名, 教室名, 日時(6月). Lists classes like ①ピラティス(美姿勢) and ⑤ボディパンプ.

対象 16歳以上/各先着12～26人※事前申し込み/1回550円

掲載教室以外も開催しています。詳しくはお問い合わせください。

運動公園

フラダンススクール体験 毎月実施/16歳以上/各先着5人/各1100円/事前に運動公園へ申し込み

トレーニング室の利用料金案内 1カ月定期券2000円(市内在住・在勤の人)、回数券11枚4000円、1回利用券400円

ノルディック・ウォーク教室 6月25日(日)午前10時～11時30分/18歳以上/先着10人/550円/事前に運動公園へ申し込み

ウォーキング教室 7月2日(日)午前10時～11時30分/18歳以上/先着10人/550円/事前に運動公園へ申し込み



ヤゴ救出作戦 6月11日(日)午前10時～正午※雨天決行/プールにいるヤゴを救出・羽化させる/先着50人/同公園ホームページ(右コード)から申し込み



グラスポ

子ども空手スクール・フラダンススクール体験 毎月実施/各先着3人/各1100円/事前にグラスポへ申し込み

グラスポ庭球場(4面)夜間利用(6月) 午後6時30分～9時(75分単位)/2750円(1コマ)/詳しくはグラスポへ

「電話de詐欺」にご注意を!

市内で「電話de詐欺」による被害が多発しています。電話でお金の話が出たら詐欺を疑いましょう。少しでもおかしいと感じたら、家族や警察、電話de詐欺相談専用ダイヤル(無料) ☎0120-494-506(平日午前8時30分～午後5時15分)に相談してください。

船橋都市計画の変更に係る案の概要の縦覧および公聴会の開催

船橋都市計画本町1丁目特定街区(西武船橋店跡地)の変更に係る案の概要の縦覧をします。市内在住の人、利害関係がある人(法人含む)が期間中に公述申出書を提出できます。

縦覧期間6月7日(水)～21日(水)午前9時～午後5時※閉庁日を除く 縦覧場所

都市計画課 ☎436-2524

公述申出書の提出があった場合、7月8日(土)に公聴会を開催します。詳しくは同課へお問い合わせください。

船橋市公共交通マップを刷新しました

船橋市公共交通マップの掲載情報を一部更新しました。ぜひ、市内の公共交通利用の際にご活用ください。



配布場所道路計画課、各出張所・連絡所・公民館、船橋駅前総合窓口センター(フェイス5階)、市観光協会ほか 道路計画課 ☎436-2055

井戸水を使用し公共下水道を使用する場合は手続きが必要で

井戸水を使用している家庭で、公共下水道を使用している場合は、使用水量を使用人数により算定しています。使用状況に次の変更がある場合は、手続きが必要となりますので速やかに県水お客様センター(☎0570-001-245)へご連絡ください。

○下水道の使用開始または中止※使用開始前または中止前に連絡 ○使用人数の変更 ○使用している水(水道水・井戸水・併用)の変更

下水水道使用料は2カ月に1度、県企業局から請求しています。手続きがない場合、下水道使用料の請求が変更・停止されませんのでご注意ください。

6月7日(水)に全国一斉のJアラート試験放送を実施

全国瞬時警報システム(Jアラート)から送られてくる試験電文を、市内183カ所に設置している防災行政無線と町会・自治会、商店会等に配布した防災ラジオから試験放送します。

放送内容
チャイム音、「これは、Jアラートのテストです」(3回)、「こちらは、防災ふなばしです」、チャイム音※実際の緊急放送と同様に最大音量で行います 危機管理課 ☎436-2032

防災行政無線から放送した内容は、

市ホームページの緊急情報やフリーダイヤル ☎0120-2784-61、またはふなばし情報メール・LINE(右)から登録)で確認できます。

「働くこと」に悩みを抱える人やその保護者を応援します(6月)

①6月3日 ②17日 ③24日各(土)午後1時～4時 会場 ふなばし地域若者サポートステーション 内容 ①キャリアコンサルタントによる個別相談 ②保護者のための個別相談 ③相談・交流会 対象 ①15～49歳の求職中の人とその保護者 ②③15～49歳の求職中の人とその保護者※②は本人同伴可 定員 各先着①②9人 ③18人 申込み 事前に同ステーション ☎437-6003へ※(日)祝休

シニア向け①キャリアデザインセミナー ②個別相談会

6月26日(月)①午前10時～正午 ②午後1時30分～4時(1人30分) 会場 鎌ヶ谷市役所 内容 仕事の探し方、応募書類の書き方など 対象 おおむね55歳以上の人(在職・求職中問わず)※②は①の参加者のみ 定員 先着①30人 ②4人 申込み 事前に鎌ヶ谷市商工振興課 ☎047-445-1240へ

雇用保険受給資格者証をお持ちの人は当日ご持参ください。

介護職員研修(①初心者 ②実務者)の費用を助成

次の全てに該当する人○4年4月1日以降に研修を修了 ○研修修了後、市内の介護保険・障害福祉サービス事業所に、申請日時点で継続して3カ月以上勤務している 助成額上限①10万円 ②15万円 定員 先着(介護保険①60人 ②130人 障害福祉①10人 ②15人)程度 申込み 6年2月29日(木)(消印有効)までに、申請書、研修費用の領収書・修了証明書の写し、就業証明書を介護保険課 ☎436-3306または障害福祉課 ☎436-2307(〒273-8501※住所不要)へ※申請書は同課で配布するほか、市ホームページからも取り出せます 詳細はお問い合わせください。

健康

子宮頸がん予防(HPV)ワクチンの予診票・案内を対象者に送付しました

HPVワクチンは、因果関係を否定できない持続的な痛みが特異的に見られたため、国により平成25年6月から積極的な接種勧奨が差し控えられていましたが、安全性について特段の懸念が認められないことが確認され、接種勧

奨を再開しています。中学1・3年生、高校1年生相当年齢の女性でHPVワクチン予防接種を受けていないと思われる人には、予診票を5月末に発送しました。あわせて中学1年生からキャッチアップ接種対象者のうちHPVワクチン接種未了者に対し9価HPVワクチン予防接種のご案内のしがきを5月末に発送しています。

市に住民登録があり、下表に当てはまる人 接種方法事前に実施医療機関へ予約し、予診票、母子健康手帳、現住所の分かるものを持参※予診票がお手元がない場合は市内実施医療機関にあるものをお使いください 健康づくり課 ☎409-3836

実施医療機関はお問い合わせいただくか、市ホームページをご覧ください。

制度	対象者(女性のみ)
定期接種	小学6年生～高校1年生相当年齢の人
キャッチアップ接種(※1)	平成9年4月2日～19年4月1日生まれの人(※2)

(※1)積極的な接種勧奨の差し控えにより接種機会を逃した女性(接種期間:7年3月31日まで)
(※2)平成19年4月2日～20年4月1日生まれの人も定期接種の対象期間終了後、キャッチアップ接種の対象となります

パパ・ママ教室(7月)

会場 下表 内容 お風呂の入れ方ほか 市内在住で受講時に妊娠30～35週の人とその配偶者(多胎妊娠は16～35週) 定員 各先着12組 申込み 事前に希望する各保健センターへ

会場・申込み	日時(7月)
東部保健センター ☎466-1383	8(土) 各10:00～11:00、12:45～13:45、
中央保健センター ☎423-2111	22(土) 14:30～15:30

離乳食(3回食)と歯みがきの教室

会場 下表 対象 4年7～10月生まれの子と保護者 定員 先着①8組 ②12組 申込み 事前に市ホームページ(右コード)からオンライン申請

会場・問合せ	日時(7月)
①西部保健センター ☎047-302-2626	11(水) 各10:30～11:10、
②中央保健センター ☎423-2111	27(木) 14:00～14:40

不妊・不育専門相談(7月)

不妊症や不育症の基本的なことや、「治療を続けるかどうか悩んでいる」などの悩み・相談に、医師が個別に応じます。夫婦でもお一人でも利用できます。7月20日(木)午後4時～5時50分※1組30分 会場 保健福祉センター 対象 市内在住の人 定員 先着3組 申込み 事前に地域保健課 ☎409-3274へ

秘密は守られます。相談内容がかりつけ医療機関や周囲に知られることはありません。

成人歯科健康診査

対象者に受診票を送付しますので、有効期間内に協力歯科医療機関で歯と口の健康状態をチェックしてもらいましょう。※本年度転入した人で届かない場合はお問い合わせください



本年度20・30・40・50・60・65・70歳になる人 受診票の発送時期○4・5・6月生まれ⇒5月 ○7・8・9月生まれ⇒6月 ○10・11・12月生まれ⇒7月 ○1・2・3月生まれ⇒8月 費用500円 会場 地域保健課 ☎409-3274

新型コロナウイルス

発熱など体調に異変を感じたら

まずは、かかりつけ医や外来対応医療機関(右コード)へご相談ください。

受診先に困ったときは… 船橋市新型コロナウイルス感染症相談センター

☎047-409-3127 毎日:午前9時～午後5時 障害があり電話相談が難しい人専用 FAX 047-409-6301 千葉県新型コロナウイルス感染症相談センター ☎0570-200-139(24時間対応)

ワクチン接種の予約・問い合わせは

○市予約システム(右コード) 〇市ワクチンコールセンター ☎050-5526-1142

毎日:午前8時～午後5時 〇おかけ間違いのないよう、ご注意ください。

※市予約システムに参加していない医療機関の予約については、各医療機関の診療時間内にお問い合わせください

障害があり電話相談が難しい人専用 FAX 050-3385-9928 Eメール covid-19.vaccine@funabashicity.jp

新型コロナウイルス感染症の最新情報はこちらから

高齢者や基礎疾患のある人等が対象の「令和5年春開始接種」について、集団接種会場は6月4日(日)で終了します。また、国からのワクチン供給の関係により、ファイザー社製2価ワクチンをBA.4-5からBA.1へ順次変更していきます。詳しくは市ワクチンコールセンター(上記)に問い合わせるか、市ホームページ(右コード)をご覧ください。

夜間・休日の急病は

夜間休日急病診療所 ☎424-2327 北本町1-16-55 (保健福祉センター1階)

内科・外科・小児科 年中無休 午後9時～翌午前6時 ※受付は原則終了15分前まで

小児科の担当医による診療(15歳未満) ▶(月)～(金)⇒午後8時～11時 ※受付はいずれも終了30分前まで ▶(土)⇒午後6時～9時 ▶(日)祝(休)⇒午前9時～午後5時、午後6時～9時※受付は午前8時45分～11時30分、午後1時45分～4時30分、午後6時～8時30分

かざぐるま休日急患・特殊歯科診療所 ☎423-2113 北本町1-16-55 (保健福祉センター1階)

(日)祝(休)⇒午前9時～正午(要事前連絡) ※受付は原則11時30分まで

当番医案内・電話相談

休日調剤薬局案内・健康医療相談 ふなばし健康ダイヤル24 ☎0120-2784-37 年中無休・24時間対応・通話料無料

県の救急安心電話相談 ダイヤル回線・IP電話からは☎03-6810-1636 ☎#7009 平日・(土)⇒午後6時～翌午前6時 (日)祝(休)⇒午前9時～翌午前6時

県の子ども急病電話相談 ダイヤル回線・IP電話からは☎043-242-9939 ☎#8000 年中無休 午後7時～翌午前6時

子どもの救急ホームページ http://kodomo-qq.jp/

受診の際は健康保険証等を持参してください。駐車場に限りがありますので、ご注意ください。

～共に豊かな人生を～

市民協働課 ☎436-2107

男女共同参画フェスティバルを開催

男女が共に個性と能力を発揮輝ける社会の実現を目指して、男女共同参画フェスティバルを開催します。今年は体操気功ダンス、終活、防災、居住支援など、参加団体の個性あふれる講座やパネル展示がありますので、ぜひご来場ください。

〈日時〉6月24日(土)午前9時30分～午後5時※当日自由参加。保育あり(1歳～就学前。6月15日(木)までに要予約)

〈会場〉中央公民館

講座や展示の詳細は、公民館等に配架したプログラムまたは、市ホームページ(右コード)をご覧ください。



クボタスピアーズ船橋・東京ベイ 優勝までの軌跡

NTTジャパンラグビー リーグワン2022-23 レギュラーシーズン



▲サンゴリアスを相手に18年ぶりの勝利を飾ったリーグ開幕戦

キャプテンの立川選手を中心に、2年前は4位、昨シーズンは3位と順調に王者への階段を上ってきたスピアーズは、リーグ開幕戦で、昨シーズン2位の強豪・東京サントリートサンゴリアスとの対戦に勝利し、勢いに乗りました。さらに、令和元年6月から続くスピアーズえどりくフィールド（江戸川区陸上競技場）での連勝を18に伸ばすなど、14勝1敗1分の2位でリーグ戦を終え、2年連続のプレーオフトーナメント出場を決めました。



▲毎試合オレンジ色に染め上げ選手を後押し

NTTジャパンラグビー リーグワン2022-23 プレーオフトーナメント



▲トライを決めたフォーリー選手と喜びを爆発させ、抱きつく藤原選手

5月14日、秩父宮ラグビー場（港区）で行われた準決勝では、リーグ開幕戦・最終戦でスピアーズが勝利を取った東京サントリートサンゴリアスと今シーズン3度目の対戦となりました。前半に7-10とリードを許すなど、苦しい展開の中、後半にマークス選手やフォーリー選手のトライなどで逆転し、その後もサンゴリアスの猛攻を振り切り、24-18で勝利。手に汗にぎる接戦を制し、初の決勝進出を決めました。



キャプテンコメント

たてかわ はるみち
立川 理道 選手

今シーズンも、たくさんの応援ありがとうございました！船橋市をはじめとしたオレンジアミーの方々、優勝の瞬間を共有できたことを嬉しく思います。本当にありがとうございました。

クボタスピアーズと船橋市の関わり

市内にあるクボタ船橋グラウンド（栄町2）で、日々汗を流しているスピアーズ。平成28年に相互連携・支援協力に関する協定を締結し、小学校でのラグビー、



▲子どもたちにラグビーでスポーツの楽しさを伝える選手たち

グラウンドにファンを招いての交流イベントの開催など、さまざまな地域貢献活動に取り組んでいます。

5月20日に国立競技場（新宿区）で行われた決勝で、昨シーズン王者でレギュラーシーズン1位の埼玉パナソニックワイルドナイツに挑みました。

オレンジアミーの声援を背中に受けたスピアーズは、フォーリー選手のペナルティゴールで先制に成功。その後お互いキックで点を取り合い、9-3でリードして試合を折り返します。後半に入り、12-3と点差を広げましたが、相手に連続トライを許し、12-15とリードを奪われます。しかし、スピアーズは、3点を追う後半29分、キャプテン立川選手のキックパスから木田選手が見事にトライを決め再逆転。そのリードを守り切り、17-15でノーサイドとなり、昭和53年に創部して以来、初めての日本一に輝きました。



▲プレイヤー・オブ・ザ・マッチに輝いた立川選手

ふなばしの「現在」をお届け

市広報番組 **ふなばし CITY NEWS** 放送中

船橋ブランド「葉付き枝豆」の魅力に迫る
平成20年にブランド化した船橋の「葉付き枝豆」は、通常の枝豆に比べ、粒ぞろいので風味が良いと市場から高い人気を得ています。今回は、葉付き枝豆が出荷される様子とともに、今年の出来栄や葉付き枝豆の特徴を紹介します。

地域のヒーロー 消防団
消防団は、普段は別の職業を持ちながら、災害発生時には消火・警戒などの消防活動を行い、地域の防災リーダーとして重要な役割を担っています。消防団の活動内容や魅力を、実際に活動する団員の声を交えて紹介します。

テレビ J:COMチャンネル(地デジ11ch)
毎日 正午～午後0時15分
※上記内容は6月14日(水)まで

YouTube 船橋市 YouTube 検索

船橋市公式YouTubeチャンネルでも配信！(バックナンバーあり)

低所得の子育て世帯に給付金を支給

問 同給付金コールセンター ☎402-2231

食費等の物価高騰に直面し、特に影響を受ける低所得の子育て世帯に対し、給付金を支給します。

〈支給額〉児童1人当たり5万円 〈対象〉下表のいずれかに該当する人 〈申請方法〉申請書を郵送で子育て給付課(〒273-8501※住所不要)へ※申請書は市ホームページ(右コード)から取り出せるほか、同給付金コールセンター(☎402-2231) Eメール ko-kyufu@city.funabashi.lg.jp)へ電話またはメールでお問い合わせいただければ、送付します

対象	申込み
5年3月分の児童扶養手当受給資格者であり、公的年金等受給のため児童扶養手当は受給していないが、3年の収入額が児童扶養手当受給者と同じ事情にある	○受付期間 ⇨6月5日(月)～6月29日(木)(消印有効) ○支給時期 ⇨申請した日から約1カ月後
5年3月分の児童扶養手当は受給していないが、食費等の物価高騰を受けて5年1月以降の家計が急変し、急変後の1年間の収入見込み額が児童扶養手当を受給している人と同じ事情にある	
児童(平成17年4月2日(特別児童扶養手当を受給中の場合は15年4月2日)から令和6年2月29日までの間に出生した児童)を養育する父母等で、食費等の物価高騰の影響を受けて5年1月以降の家計が急変し、5年度住民税均等割が非課税である人と同じ事情にある(または5年度住民税均等割が非課税である)	

■5年3月分の児童扶養手当の支給を受けている世帯には5月19日に、4年度子育て世帯生活支援特別給付金(ひとり親世帯以外)の支給対象者には5月31日に支給済みです。