

3面	新型コロナウイルス関連のお知らせ
4面	年末年始のごみ収集
5面	市職員の給与などを公表します
6~11面	情報ひろば
12面	船橋で育んだ力が世界で躍動 ホームタウンNEWS



発行/船橋市 編集/市長公室広報課  
〒273-8501 船橋市湊町2-10-25 FAX 047-436-2769  
☎047-436-2111(代) 船橋市の市外局番は「047」です



市ホームページは左コードから。  
コードの読み取り方を知りたい人は  
船橋市二次元コード 検索

市のデータ



人口 645,857人(100人増) 世帯 297,021(171増)  
男 319,571人 面積 85.62km<sup>2</sup>  
女 326,286人 (令和4年11月1日現在の常住人口。増減は前月比)

## 障害に関するマークを いくつ知っていますか？



これらのマークは、障害のある人が安心して暮らすためのものです。

**ヘルプマーク**  
外見からは分からなくても援助や配慮を必要としている人が、周囲に配慮を必要としていることを知らせています

**耳マーク**  
聞こえが不自由なことを表すと同時に、聞こえない・聞こえにくい人への配慮を表すマークです

**ほじょ犬マーク**  
身体障害者補助犬法の啓発のためのマークで、補助犬（盲導犬・介助犬・聴導犬）と一緒に入れる施設やお店を示しています

**オストメイトマーク**  
人工肛門・人工ぼうこうを造設している人（オストメイト）のための設備があることや、オストメイトを表します

**ハート・プラスマーク**  
外見からは分かりにくい、身体内部に障害がある人を表すマークです

**障害者のための国際シンボルマーク**  
障害のある人が利用できる建物や施設を表した世界共通のシンボルマークです※全ての障害者を対象

**身体障害者標識**  
肢体不自由のため運転免許に条件がある人の車に表示するマークです

**聴覚障害者標識**  
聴覚障害のため運転免許に条件がある人の車に表示するマークです

**盲人のための国際シンボルマーク**  
視覚障害のある人の安全を考えた建物や設備に付けられている世界共通のマークです

障害の種類や程度は多種多様です。中には外見から分からない場合もあり、障害のある人が誤解を受けてしまうこともあります。皆さんが障害について知り、困っていることに気付くことで、誰もが住みやすい社会が実現

します。障害者週間をきっかけに、障害について知り、私たちにどんなことができるか考えましょう。

(障害者週間の記事は2面へ続きます)

# 「知ることは助け合い」の第一歩

12月3日～9日「障害者週間」



問 障害福祉課 ☎ 436-2343



## あなたの歩きスマホで怖い思いをしている人がいます

近年、スマートフォンの画面を見ながら歩行する、いわゆる「歩きスマホ」をする人が増えています。視覚に障害がある人は、歩きスマホをしている人がいても、気付いて避けることができません。実際にぶつかって転倒してしまった人もいます。重大な事故を起こしかねないので、歩きスマホは絶対にやめましょう。



誰もが暮らしやすいまちへ

# 支援をつなぐ「総合相談窓口」

問 障害福祉課 ☎436-2343

総合相談窓口は、障害のある人の「どこに相談したらよいか分からない」という悩みと支援先をつなぐ最初の窓口です。近年、障害の重度化や高齢化が進み、本人や家族が抱える課題が複雑化しており、相談支援体制の充実が不可欠です。市では、平成18年に「ふらっと船橋」を開設し、令和2年度から窓口を増設。現在は市内3カ所で相談を受け付けています。お近くの相談窓口へご相談ください。



## 相談員へインタビュー

「ふらっと船橋」統括所長  
清水 博和さん

小さなことでも  
まず私たちに  
お話しください



### 昨日より今日が生きやすいように

#### ●総合相談窓口には、どんな相談が寄せられますか？

障害福祉サービスや障害者手帳の手続きをはじめ、「お金の管理ができない」「家の中の片付けが苦手」といった生活の悩みのほか、「自分に合った仕事を見つけない」「子育てに不安がある」など相談内容は人それぞれで、複合的な課題を抱える人も大変多いです。

私たちは「昨日より今日の方が生きやすい」を目指し、話を聞きながらどんな支援が受けられるか整理して、優先順位を付けながら1つずつ提示するようにしています。

#### 距離感「つかず・はなれず」

##### ●心掛けていることは？

先入観を持たずに話を聞くことです。話してみないと、どんな人か分かりませんよね。相談者とは「人」と「人」として対等に接するよう心掛けていて、できれば支援する側の私たちのことも知ってほしいと思っています。また、「普通に暮らす」ことは他人の介入を不必要に受けないことと考え「つかず・はなれず」の程よい距離感を大事にしています。

#### 切れ目のない支援に向けて

##### ●これからの目標は

障害のある人のニーズに応えながら、障害福祉の支援やサービスは充実してきましたが、まだ十分とは言えません。困難な課題を抱えた人には、解決まで時間がかかる場合もあります。支援の見通しが立ち「助かった」「ありがとう」とシンプルな一言をもらえたときはうれしいですね。

今後、私たちのような窓口が増え、相談者の選択の幅は広がっていくと思います。これからも関係機関と連携しながら、制度の狭間で地域から孤立する人がいないよう支援していきたいです。

#### 市民の皆さんへ

##### ●まずは声掛けを

地域で「あれ？あの人大丈夫かな？」と思う人がいたら、すでに何か起きていられるかもしれません。そのときは、少し勇気を出して本人や家族への声掛けをお願いします。相談先に困っていたら、ぜひ総合相談窓口を紹介してください。

窓口相談は事前に電話で予約を

事業所名 所在地 問合せ	開所時間	担当エリア
ふらっと船橋 海神1-31-31 ジュネス海神101 ☎495-6777 FAX 495-6776	10:00~18:00 ※(日)祝、12月29日 ~1月3日は休み	下記の地区以外
テレサ会 高根台3-15-5 3階 ☎469-3173 FAX 469-3198	9:00~17:00 ※(土)日祝、12月29日 ~1月3日は休み	金杉、金杉台、金杉町、米ヶ崎町、芝山、新高根、高根台、高根町、夏見、夏見台、夏見町、緑台
ヴェルフ藤原 藤原8-17-1 ☎430-7836 FAX 430-3611		旭町、印内、印内町、葛飾町、上山町、北本町、行田、行田町、古作、古作町、西船、東中山、藤原、二子町、本郷町、前貝塚町、馬込町、馬込西、丸山、本中山、山手、山野町

〈対象〉市内在住で障害のある人・その家族、市内事業者※障害の疑いがあり不安な人も可

## 障害者理解啓発ポスターの入選作品が決定

市では障害と障害のある人への理解・啓発を目的として、市内小学生を対象にポスターコンクールを開催しました。渡邊芽衣さん(船橋小3年)の作品が入選し、これを基にポスター(右)を作成しました。ポスターは市内小・中学校や公共施設等で掲示されます。

◆そのほかの応募作品は市ホームページ(右コード)で見られます。



## 市身体障害者福祉ホーム若葉の入居者を募集

〈所在地〉二和西5-7-17 〈対象〉身体障害者手帳の交付を受けている18歳以上で、次の要件を満たす人○家庭環境等により自宅で生活することが困難 ○常時の介護・医療を必要としない ○施設を利用することにより、自立した生活が可能 〈募集人数〉①1人用居室3室 ②2人用居室1室※いずれも多数は抽選 〈費用〉月額①1万円 ②2万円※光熱水費は別途 〈申込み〉(福)千葉県福祉援護会 ☎457-6636へ

◆要件など、詳しくはお問い合わせください。

## 一緒に参加しませんか

市内には、障害者団体や障害のある人を支援する障害福祉団体が約50あり、互いに励まし助け合いながら、情報交換や生活の質の向上を目指し活動しています。「仲間に入りたい」「何か役に立ちたい」と思っている人は、ぜひ右コードから興味のある団体へご連絡ください！



### 船橋市障害福祉団体連絡協議会が10周年！

障害のある人や、その家族の団体14団体が加盟する船橋市障害福祉団体連絡協議会が今年で10周年を迎えました。同協議会は、相互の情報交換や行政・関係団体への提言等を目的に活動しており、総合防災訓練へ参加するなど、防災対策にも力を入れて障害者施策の課題に取り組んでいます。



## 障害のことをもっと知りたい人は

### ●障害者理解啓発パンフレット

さまざまな障害について、分かりやすくまとめた冊子を毎年小学校に配布しています。市ホームページ(右コード)にも公開していますので、自分にどんなことができるか考えてみましょう。



## 冊子「障害福祉のしおり」の活用を

市内在住の障害のある人とその家族が利用できるさまざまなサービス・優待制度等を掲載していますので、ぜひ活用ください。〈配布場所〉障害福祉課、船橋駅前総合窓口センター(フェイス5階)、各出張所・連絡所、市ホームページ(右コード)





## 新型コロナウイルス関連のお知らせ

(11月24日現在)

市が発信する最新情報や、市内の感染者の発生状況(毎日更新)等は、市の特設ホームページ(右コード)からご覧になれます。

市の発信する情報について⇒船橋市新型コロナウイルス感染症対策 保健所本部☎409-1898  
 ワクチン接種・ワクチンに関する相談について⇒市ワクチンコールセンター☎050-5526-1142



### 年末年始も 感染対策を!

11月24日現在、週当たりの新型コロナウイルスの新規感染者数は、5週連続で増加しています。年末年始は、帰省など、普段会っていない人を含め、人が集まる機会が増える時期です。これ以上の感染拡大を防ぐためにも、会話時のマスク着用や定期的な換気など、感染対策を徹底しましょう。また、体調が悪く感じたら、早めの受診や自己検査をお願いします。



## ワクチン接種

### オミクロン株対応ワクチン接種

**年内に** オミクロン株対応ワクチンの接種をご検討ください。

#### 対象

2～4回目接種が済んだ12歳以上で、前回の接種から3カ月以上経過した人

毎年、年末年始に新型コロナウイルスの感染が拡大していることを踏まえ、オミクロン株対応ワクチンの接種対象となる人は、年内の接種をご検討ください。

- ▶オミクロン株対応ワクチンは、1人1回のみ接種可能です。
- ▶接種券は、前回の接種から3カ月経過する人へ順次送付します。
- ▶年内は、集団接種会場の開設時間を延長して実施しています。

### 1・2回目接種がまだお済みでない人へ

1・2回目接種に使用している従来型ワクチンの供給が、年内で終了します。オミクロン株対応ワクチンは、1・2回目接種が完了していないと接種できないため、未接種の人は年内に2回目の接種を完了できるようご検討ください。

### 接種の予約・ワクチンに関する相談はこちら

#### 予約方法

新型コロナワクチン接種の詳細はコールセンターへお問い合わせください。

※市予約システムに参加していない医療機関の予約については、各医療機関の診療時間内にお問い合わせください

- 市予約システム(右コード)
- 市ワクチンコールセンター(下記参照)

■市ワクチンコールセンター ☎050-5526-1142

毎日:午前8時～午後5時 ⚠おかけ間違いのないよう、ご注意ください。

障害があり電話相談 FAX050-3385-9928

が難しい人専用 Eメール covid-19.vaccine@funabashicity.jp



▶1・2回目の接種および乳幼児接種(生後6カ月～4歳)、小児接種(5～11歳)、ノババックスの接種については、同コールセンターへ問い合わせるか、市ホームページ(右コード)をご覧ください。



喉の痛み・発熱・咳などの症状があり

### 新型コロナかもと感じたら…

▶緊急を要する場合は、救急車(119番)を呼んでください。



重症化リスクが高い人(65歳以上・基礎疾患がある・妊娠中)・小学生以下の子ども

電話をかける優先順位 1⇒2⇒3⇒4

▶2発熱外来検索システム

- 1 かかりつけ医
- 2 発熱外来の指定医療機関※発熱外来のある医療機関は限られています
- 3 船橋市新型コロナウイルス感染症相談センター

☎047-409-3127 (月)～(金):午前9時～午後7時 **時間を変更**  
(土)(日)(祝)(休):午前9時～午後5時

障害があり電話相談が難しい人専用 FAX047-409-2952

▶電話回線数を増やして対応しています。

4 千葉県発熱相談コールセンター☎0570-200-139 (24時間対応)

### 重症化リスクが低い人(上記以外)

#### 新型コロナ抗原検査キットで自己検査

国の承認を受けた医療用、または一般用抗原検査キット(体外診断用医薬品または第1類医薬品のもの)を使って自己検査し、陽性の場合は県陽性者登録センター(右コード)に登録をお願いします。



#### 市独自

店頭で新型コロナ抗原検査キットが700円引きで購入できます

新型コロナとインフルエンザの同時流行により、発熱時の医療機関の受診が困難になる場合に備え、あらかじめ準備をお願いします。

〈期間〉12月17日(土)まで 〈対象〉市内在住で、国の承認を受けた医療用、または一般用抗原検査キットを、事業に協力する市内薬局・ドラッグストア等で購入する人※本人確認書類を持参。インターネット等での購入は対象外(助成額)1キット当たり700円 〈問合せ〉船橋市新型コロナウイルス感染症相談センター☎047-409-3127※時間等は上記3参照

▶詳しくはお問い合わせいただくか、市ホームページ(右コード)をご覧ください。



自己検査が困難な場合は、上記3⇒1⇒2⇒4の順にご対応ください。

▶重症化リスクが低い人でも、自己検査の結果にかかわらず、つらい症状(息苦しさ、強いだるさ、高熱、関節痛など)がある人は、かかりつけ医等へご相談ください。

## 物価高騰から市民生活を守るための各種支援策

### 申請不要 おこめ券配布 低所得・子育て・若者単身世帯の食費を支援

☎おこめ券配布事業コールセンター☎0120-88-2784

市では物価高騰による家計への負担を軽減するため、おこめ券(1世帯当たり4400円分)を下記の対象世帯に配布しています。

〈対象世帯〉4年9月1日時点で船橋市に住民登録がある下記のいずれかの世帯①住民税非課税世帯等(3年度または4年度住民税非課税世帯等)に対する臨時特別給付金の支給対象世帯 ②4年度の住民税均等割のみ課税世帯 ③4年度の学齢が高校3年生相当以下(18歳以下)の子どもがい

る世帯 ④29歳以下(5年3月31日時点)の単身世帯

▶左記①③④に該当する世帯には、11月中におこめ券を送付しました。②の世帯には、12月下旬に送付する予定です。対象に該当すると思われる人で、案内が届かない場合はお問い合わせください。

▶DV等で船橋市内に避難中の人も受け取れる場合があります。コールセンターへお問い合わせください。

### 非課税世帯等に5万円を給付 電力・ガス・食料品等価格高騰緊急支援給付金

☎給付金コールセンター☎0120-777-136

4年度住民税均等割が非課税の世帯に対して、1世帯当たり5万円を支給します。対象となる可能性のある世帯に対して、書類を送付しましたので、期限までに必要な書類を返送してください。また、ご自身が対象と思われる人で、書類が届かない場合は、上記コールセンターへご連絡ください。

なお、4年1月から12月までに予期せず家計が急変し、4年度住民税

均等割が非課税である世帯と同様の事情にあると認められる世帯も対象となりますが、**申請が必要になります**。申請書類の申し込みはコールセンターで受け付けています。

〈提出期限〉1月31日(火)

▶詳しくはお問い合わせいただくか、市ホームページ(右コード)をご覧ください。



### 「新型コロナウイルス感染症生活困窮者自立支援金」の申請期限が近づいています

生活に困窮し、一定の要件を満たす世帯への支援金です。支給対象となる可能性のある世帯には、申請書類を送付しています。

申請期限は12月31日(土)(消印有効)です。受給を希望する人は、期限までに必要書類を提出してください。

▶書類の再発行など、詳しくはお問い合わせいただくか、市ホームページ(上コード)をご覧ください。

〈問合せ〉新型コロナウイルス感染症生活困窮者自立支援金担当☎404-1455



## 冬の省エネ・節電にご協力ください

☎ゼロカーボンシティ推進室☎436-2465

冬は一年間で電気の使用量が最も多く、今年の冬も電力需給は厳しい見通しです。無理なく、生活や経済活動に支障のない範囲で、省エネ・節電へのご協力をお願いします。

#### すぐにできる! 取り組み例

- 不要な照明を消す
- 冷蔵庫の冷やし過ぎを避ける(設定を「強」から「中」に変える)
- 長時間使わない機器は、コンセントからプラグを抜くなど



▶その他の身近にできる取り組み例については、お問い合わせいただくか、市ホームページ(右コード)をご覧ください。





# 5年度 学生募集

## 学ばる場 活かす場 つながる場

### ふなばし市民大学校

☎ふなばし市民大学校 ☎460-6311

これまで市民の皆さんの生涯学習・相互交流の場として、7000人以上の修了生を輩出しているふなばし市民大学校。「新しいことを学んで、地域で活かしたい」「仲間と一緒に生きがいを見つきたい」、そんな皆さんの入学をお待ちしています。

〈学部・学科・定員等〉下表 〈対象〉市内在住の18歳以上 〈期間〉4月～6年3月 〈授業料〉○まちづくり学部⇨無料 ○いきいき学部⇨年額1万円※いずれも実習・教材費は別途自己負担 〈申込み〉1月23日(月)(消印有効)までに、願書をふなばし市民大学校(〒273-0863東町834)へ 〈入学者の決定〉2月中旬に、応募者全員に結果を通知します※応募者多数の場合は、2月1日(水)午後1時30分から同校にて公開抽選。同一学科を連続して2回以上落選した人には優遇措置あり

▶入学案内・願書は、同校、社会教育課、船橋駅前総合窓口センター(フェリス5階)、各公民館・出張所・図書館・老人福祉センター等で配布しています。

学部	学科	日時	主な会場	内容	定員	
まちづくり学部	ボランティア養成	(水)10:00～12:00	市民大学校	ボランティアや地域貢献活動を行うための基礎学習と実習を通し、自分に合ったボランティア活動のきっかけづくりを行う	各30人	
	スポーツコミュニケーション	(月)19:00～21:00	中央公民館ほか	スポーツを通じたボランティア活動を行うための基礎学習(コミュニケーション、リスクマネジメント、イベント企画等)とともに、初級障がい者スポーツ指導員資格取得を目指す		
	生涯学習コーディネーター養成	(金)10:00～12:00	市民大学校ほか	生涯学習の基礎を学び、ボランティア実習を通して地域や人と社会教育施設等とのつなぎ役を目指す		
	ふなばしマイスター	(火)10:00～12:00	市民大学校ほか	“船橋の魅力”を再発見し、歴史、文化、産業等の学習・研究を通してその魅力を紹介できる人を養成する		
こころいき学部	くらしの教養1	(木)10:00～12:00	市民大学校ほか	歴史、文学、文化芸術、コミュニケーション、金融、健康等を楽しく学び、心豊かな暮らしを送るきっかけづくりとする	各36人	
	くらしの教養2	(木)14:00～16:00				
	こころとからだの健康1	(月)10:00～12:00	市民大学校ほか	創作活動(陶芸、大人の塗り絵等)、運動(3Q体操、パークゴルフ等)、音楽体験(リトミック、音楽脳活等)を行い、自分らしく健康で、豊かな生活を送るためのきっかけづくりとする		
	こころとからだの健康2	(月)14:00～16:00				
	パソコン1	(月)10:00～12:00	市民大学校	パソコンの基本操作、文書作成、表計算、インターネット等、暮らしの中で使えるパソコンの利活用を学ぶ(初心者対象)		各25人
	パソコン2	(月)13:00～15:00				
	パソコン3	(火)10:00～12:00				
	パソコン4	(火)13:00～15:00				
園芸1(野菜)	(木)10:00～12:00	アンデルセン公園、北部公民館ほか	野菜の育て方、土壌づくり、病害虫対策等のノウハウを習得し、生活に潤いをもたらす			
園芸2(花)	(木)14:00～16:00			花の栽培、寄せ植え、花・緑ウオッチング等のノウハウを習得し、生活に潤いをもたらす		

▶4年度に在学している人は、同学科やいきいき学部への出願はできません。

#### ▶学部・学科説明会を開催

〈日時〉12月10日(土)午前10時～11時30分 〈会場〉総合教育センター視聴覚ホール 〈内容〉学部・学科の説明、修了後の活動紹介ほか 〈定員〉先着50人 〈問合せ・申込み〉同校 ☎460-6311

## 12月4日(日)～10日(土) は人権週間

### 差別や偏見にお悩みの人はご相談を

☎市民の声を聞く課 ☎436-2787

毎年12月4日から10日は「人権週間」です。この機会に人権について改めて考え、一人一人がお互いの違いを認め尊重し合える社会を目指しましょう。法務局船橋支局では、人権擁護委員が無料で人権上の問題や悩み事などの相談に応じています。

#### ▶常設相談

(月)～(金)午前8時30分～午後5時15分※(祝)を除く/千葉地方法務局船橋支局(海神町2 ☎431-3681) ※

電話相談可

#### ▶人権週間特設相談所

12月5日(月)午後1時～4時※当日先着順/フェリス5階相談室

#### ▶電話相談

○みんなの人権110番 ☎0570-003-110 ○子どもの人権110番 ☎0120-007-110 ○女性の人権ホットライン ☎0570-070-810

▶予約は不要。相談内容の秘密は厳守されます。

## 年末年始のごみ収集

問 クリーン推進課 ☎436-2434

1月9日(祝・月コース)は、平常どおり収集します。

可燃ごみ(生ごみ、プラスチック類、枝木など) 不燃ごみ(乾電池、蛍光灯、陶磁器など)

収集曜日	年末最終収集日		収集曜日	年始収集開始日	
	年(12月)	年(1月)		年(12月)	年(1月)
(月)	(木)	12/29(木)	(月)	(木)	1/5(木)
(火)	(金)	30(金)	(火)	(金)	6(金)
(水)	(土)	28(水)	(水)	(日)	4(水)

収集曜日	年末最終収集日		収集曜日	年始収集開始日	
	年(12月)	年(1月)		年(12月)	年(1月)
(月)	(木)	12/26	(月)	(木)	1/9(祝)
(火)	(金)	27	(火)	(金)	10
(水)	(土)	28	(水)	(日)	4
(木)	(日)	29	(木)	(月)	5
(金)	(月)	30	(金)	(火)	6

資源ごみ(空きびん、空き缶、金属類) ペットボトル 有価物(新聞、雑誌、古着など)

収集曜日	年末最終収集日		収集曜日	年始収集開始日	
	年(12月)	年(1月)		年(12月)	年(1月)
(月)	(木)	12/26	(月)	(木)	1/9(祝)
(火)	(金)	27	(火)	(金)	10
(水)	(土)	28	(水)	(日)	4
(木)	(日)	29	(木)	(月)	5
(金)	(月)	30	(金)	(火)	6

※第1回目、第2回目の収集曜日に該当する地域は、12月のみ収集日が2回あります

※雨天時は古着・毛布は回収しません

粗大ごみ(タンス、布団など)

年末最終受付日	年始受付開始日
12/28(水)	1/4(水)

※年内に収集を希望する場合は、22日(水)午後4時までに申し込みください

○収集は1回の申し込みにつき5点まで(有料)。お申し込みは、  
『粗大ごみ受付センター』  
☎457-4153へ

▶(祝)を除く(月)～(金)午前9時～午後4時。  
※12/29(水)～1/3(火)は休。休み明けは電話が混み合い、つながりにくい場合があります

▶ごみは直接、清掃施設に持ち込むこともできますが、年末年始は大変混雑しますので、ごみの処理はお早めをお願いします(12/31(土)～1/3(火)は休)。

○南部清掃工場 ☎437-5300  
⇨可燃ごみ  
○北部清掃工場 ☎457-5341  
⇨可燃ごみ、粗大ごみ  
○西浦資源リサイクル施設 ☎401-9811  
⇨不燃ごみ、粗大ごみ

## 12月15日(木)まで 郵送で受け付け

### 市営住宅の入居者を募集

☎船橋市営住宅管理センター ☎436-2040

申込書は船橋市営住宅管理センター(市役所6階)、船橋駅前総合窓口センター、各出張所・連絡所で12月15日(木)まで配布します(土/日を除く)。

〈申込資格〉4年5月31日までに市内に住居登録の上、居住しており、住宅に困っていることが明らかで、次の全てに該当する人○日本国籍を有する人または外国人で中长期在留者(永住者、日本人の配偶者等に限り)、特別永住者 ○現在同居しているか、入居時に同居する親族がいる(ふなばしパートナーシップ宣誓制度利用者を含む)※条件により単身も可。ただし常時の介護を必要とする単身の人は不可 ○世帯のひと月当たりの所得が15万8000円以下※60歳以上のみの世帯、障害者のいる世帯等は21万4000円以下 ○暴力団員による不当な行為の防止等に関する法律第2条第6号に規定する暴力団員でない 〈募集戸数・家賃等〉下表※家賃は入居者の収入によって決定 〈入居予定時期〉2月下旬 〈申込み〉12月15日(木)(消印有効)までに、申込書を市営住宅管理センター(〒273-8501※住所不要)へ

#### ▶公開抽選を行います

1月6日(金)午後2時～3時50分/市役所6階602会議室

住宅名	区分	間取り	家賃(円)	戸数	申込人数制限	
直接建設型住宅	大穴南	老人	2DK	1万8800～3万6900	各1	2人以上
				1万8000～3万5400		
	馬込町	一般	3DK	2万2000～4万3100	2	3人以上
				1万9100～3万7500		
	二宮第二	老人	2DK	2万3100～4万5500	各1	2人以上
	二和東第一			2万3800～4万6700		
三山	一般	3DK	2万1300～4万1800	各1	3人以上	
			2DK			2万3400～4万6000
借上型住宅	芝山第一	一般	2DK	1万9600～3万8500	各1	1人以上
				2DK		
	芝山第二	老人	2DK	1万4700～2万8900	各1	1人以上
				1万4800～2万9100		
	芝山第三	一般	2DK	1万8800～3万6400	各1	2人以上
				1万8800～3万6500		
行田第二	ひとり親	2DK	1万7400～3万4200	各2	2人以上	
			1万7500～3万4300			
行田第三	老人	2DK	1万7700～3万4800	各1	2人以上	
			1万7400～3万4200			
小室町	障害	2DK	1万5500～3万500	各1	2人以上	

※各区分の詳細は、申込書と一緒に配布する「募集のしおり」でお知らせします

## 救急車の適正利用にご協力を

新型コロナウイルスの新規感染者数が増加し、インフルエンザとの同時流行も懸念されています。本当に救急車を必要とする人のために、救急車の適正利用にご協力をお願いします。 ☎消防局救急課 ☎435-1191



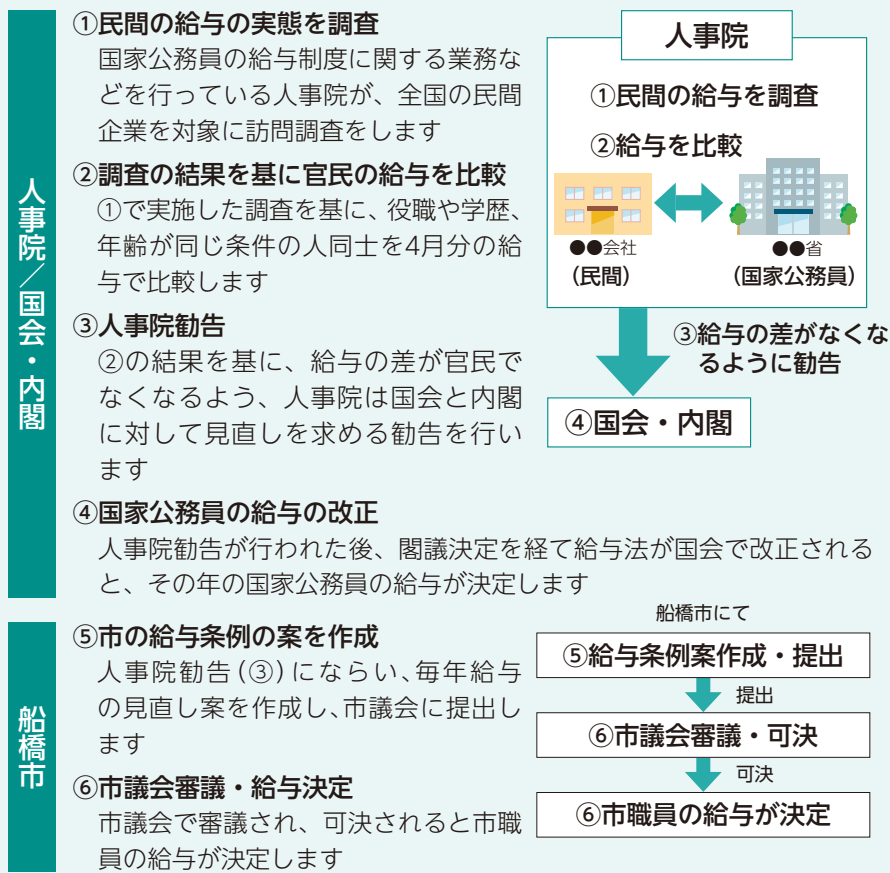


# 市職員の給与などを公表します

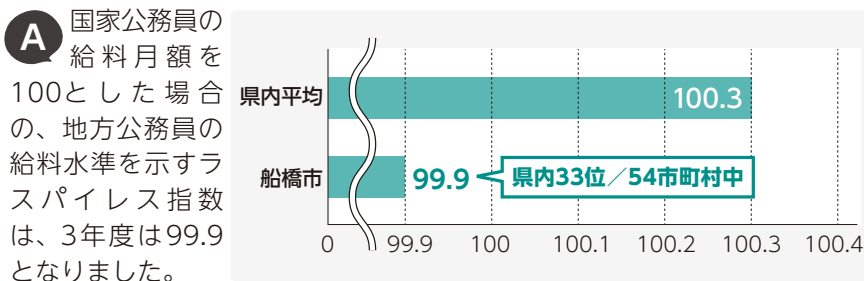
市の給与決定の仕組みや、給与の概要を紹介します。なお、市職員の給与や人事行政の運営等の詳細は、市役所11階行政資料室のほか、市ホームページでご覧いただけます。 職員課 ☎ 436-2134

## Q 市の給与はどうやって決まっているの？

A 次の①から⑥の流れで給与額が決まります。なお、給与決定の流れ、給与額は自治体ごとに決めています。



## Q 国家公務員と比べると船橋市はどのくらいの水準なの？



## Q 給与は平均でどのくらいなの？

(4年4月1日現在)

職種	平均給料月額	平均給与月額	平均年齢
一般行政職	30万3543円	41万8345円	40歳1カ月
技能労務職	34万3015円	44万1879円	56歳1カ月

※平均給料月額…職員の基本給の額の平均

※平均給与月額…給料の月額と毎月支給される扶養・地域・住居・時間外勤務手当などの合計額の平均

## Q 初任給は、いくらぐらいなの？

(4年4月1日現在)

職種	船橋市	国
一般行政職	大学卒	総合職 18万6700円 一般職 18万2200円
	高校卒	15万 600円
技能労務職	-	14万7250円

※初任給…学校卒業後すぐに採用された場合の金額

※技能労務職については、技能員・技労員それぞれの資格、年齢ごとの初任給基準に基づいた平均額（初任給決定の際、学歴区分を設けていないため）

## Q 支給される手当は、どのようなものがあるの？

(4年4月1日現在の主な手当)

種類	内容等
扶養手当	扶養親族のいる職員に支給 (例：子1人1万円～1万5000円※年齢により異なる)
地域手当	地域の民間給与水準を反映するための手当 (給料・扶養手当などの合計額の12パーセント)
住居手当	自宅を借りている職員に支給 (上限2万8000円)
特殊勤務手当	危険や不快等を伴う業務に従事する職員に支給
期末・勤勉手当	民間の賞与に当たるもの (年間4.3カ月分を支給※3年度実績)
時間外勤務手当	通常勤務時間を超えて勤務した職員に対し支給
管理職手当	課長補佐職以上に対し支給 (月額4万3000円～11万4700円)
退職手当	退職時に支給される一時金

## Q 市長や議員など特別職の報酬等は？

(4年4月1日現在)

区分	給料月額等	期末手当	退職手当	
給料	市長	107万6000円	(3年度支給割合) 6月期 2.225月分 12月期 2.075月分 計4.300月分	○市長 給料月額×在職月数×0.44 (任期4年勤続の場合2272万5120円) ○副市長 給料月額×在職月数×0.28 (任期4年勤続の場合1099万3920円)
	副市長	81万8000円		
報酬	議長	75万9000円		
	副議長	68万6000円		
	議員	61万3000円		

## Q 職員はどのくらいいるの？

A 市の総職員数(※)は4年4月1日現在で5034人(医療センター872人、消防660人を含む)です。消防局における救急隊の増隊や児童相談所の設置に向けた増員を行いました。また、公営住宅の指定管理者制度導入、学校給食調理業務の委託拡大など、業務の見直しによる職員配置の効率化にも取り組んでいます。

(※) 総職員数は常勤職員の人数。休職者は含まれるが、会計年度任用職員は除く

## Q 勤務時間は？

(3年度)

勤務時間帯 (例：本庁勤務の場合)		
始業時間	終業時間	休憩時間
午前8時45分	午後5時15分	午後0時15分～1時

## Q 休暇制度はどのようなものがあるの？

(3年度)

種類	内容等
年次有給休暇	1年度につき20日付与
特別休暇	結婚休暇、産前・産後休暇、育児時間、子の看護休暇、配偶者の出産に係る休暇、忌引、夏季休暇など
介護休暇	負傷、疾病、老齢により日常生活を営むのに支障がある者の介護をする場合※6カ月の期間内
病気休暇	負傷または疾病の療養のため勤務しないことがやむを得ない場合※90日(結核性疾患の場合は1年)まで

### コンビニ等の証明書交付サービスの休止

12月4日(日)、1月18日(水)はシステムメンテナンスのため、市役所本庁舎および船橋駅前総合窓口センター(フェイス5階)設置のキオスク端末とコンビニ等でのマイナンバーカードを利用した証明書の取得はできません。☎戸籍住民課 ☎ 436-2270



### オンライン講演「障害のある子と共に生きる社会を目指して」

配信期間12月9日(金)～1月10日(火)※YouTubeで配信 小学館ノンフィクション大賞を受賞した小児科医師 松永正訓氏による講演 事前に市ホームページ(右コード)からオンライン申請 療育支援課☎436-2121



### ロビーコンサート

▶船橋アリーナ 12月13日(火)午前11時15分～11時45分/出演 高橋知子(電子ピアノ)/同アリーナ☎461-5611 健康P  
▶市役所 12月21日(水)午後0時20分～0時50分/出演 高橋知子(ピアノ)/文化課☎436-2894

### 育児のステップアップ講座「子どもの健康状態を把握し予防に努めよう!!～冬編～」

1月19日(水)午前10時～正午 市福祉ビル(本町2) 仁平薫氏(看護師) 市内在住の人 定先着30人 事前にファミリー・サポート・センター☎420-7192へ

### 身体障害者のためのいけばな

1月19日(水)午後1時30分～3時 社会福祉会館 市内在住の18歳以上で身体障害者手帳の交付を受けている人 定先着6人 費1000円 申12月28日(水)までに身体障害者福祉センター☎466-1268 FAX 466-1269へ

### 緑のカーテンの写真展示

回会下表 問ゼロカーボンシティ推進室☎436-2465

日程	会場
12月12日(月)～16日(金) ※最終日は午後4時まで	市役所1階 美術コーナー
12月19日(月)～27日(火) ※初日は正午から、最終日は正午まで	フェイス5階 エスカレーター前
1月11日(水)～16日(月) ※初日は正午から	東部公民館
1月18日(水)～24日(火) ※最終日は正午まで	北部公民館

### 県民の森イベント

▶自然ウォッチング「虫たちの冬の過ごし方」 1月15日(日)午前10時～正午 ※小雨決行/小学生以上※小学生は保護者同伴/先着20人/500円/1月10日(火)までに県民の森管理事務所☎457-4094へ  
▶森で林業体験 1月22日(日)午前10時～正午※小雨決行/小学生以上※小学生は保護者同伴/先着20人/1000円/1月17日(火)までに同管理事務所☎457-4094へ

### 救命講習

▶上級救命講習 1月15日(日)、25日(水)各午前9時～午後5時/応急手当(成人・小児・乳児)、AEDの使い方  
▶普通救命講習 1月30日(月)午前9時～正午、午後1時～5時/応急手当(午前:小児・乳児、午後:成人)、AEDの使い方 会救急ステーション(医療センター隣) 市内在住・在勤・在学(中学生以上)の人 定先着15人 事前に市ホームページ(右コード)からオンライン申請 消防局救急課☎435-1191

### 冬休み 書きぞめ教室

12月24日(土)午前9時～10時→小学3・4年生クラス 10時30分～11時30分→5・6年生クラス 青少年会館 書き初め課題の練習と清書 北原瑛子氏(日本書道講師) 市内在住・在学の小学3～6年生 定先着14人 事前に同館☎434-5891へ

### スポーツ

運動公園☎438-4461  
グラスポ☎438-3500  
両公園の休園日 12月29日(水)～1月3日(火)



### 12月の教室

施設名	教室名	日時(12月)
運動公園	①ピラティス(美姿勢)	1,8,15,22各休 13:00～13:45
	②姿勢改善エクササイズ	2,9,16,23各休 10:00～10:45
	③ヨガ(リラクセス)	2,9,16,23各休 11:15～12:00
	④フラダンススクール	7,14,21,28各休 13:00～14:15
グラスポ	⑤ボディパンプテック15 & ボディパンプ45	1,8,15,22各休 10:00～11:00
	⑥はじめてヨガ	2,9,16,23各休 9:30～10:15 6,13,20,27各休 11:00～11:45
	⑦ボディバランス45	5,12,19,26各休 9:45～10:30 7,14,21,28各休 11:00～11:45
	⑧ボディコンバット45	6,13,20,27各休 13:00～13:45 7,14,21,28各休 14:15～15:00
	⑨子ども空手スクール	3,10,17,24各休 17:00～18:00
	⑩フラダンススクール	5,12,19,26各休 14:30～15:45

対象①～⑧⑩16歳以上 ⑨5歳～中学生/各先着6～26人※事前申し込み/①～③⑤～⑧1回550円 ④⑩月額6600円 ⑨月額7700円  
▶掲載教室以外も開催しています。詳しくはお問い合わせください。

### 運動公園

▶施設閉鎖日 12月12日(月)は電気機器点検のため、テニスコートは午後1時まで、陸上競技場、野球場、弓道場は午後3時まで利用できません。  
▶フラダンススクール体験 毎月実施/16歳以上/各先着5人/各1100円/事前に運動公園へ申し込み 健康P  
▶トレーニング室の利用料金案内 1ヵ月定期券2000円(市内在住・在勤の人)、回数券11枚4000円、1回利用券400円 健康P  
▶トレーニング室のはじめてトレーニング 開館日の午後0時30分～8時/中学生以上/各日先着1人/事前に運動公園へ申し込み 健康P

### グラスポ

▶子ども空手スクール・フラダンススクール体験 毎月実施/各先着3人/各1100円/事前にグラスポへ申し込み  
▶ランニング教室 12月3日(土)午前10時～11時30分/18歳以上/先着10人/550円/事前にグラスポへ申し込み 健康P

## 不法投棄を見つけたら LINEで通報を!



問廃棄物指導課☎436-3810

12月1日(水)から、市が管理する道路等への不法投棄を、LINEの「船橋市通報システム」で通報できるようになりました。これまでは電話やメールで通報を受け付けていましたが、投棄物や位置情報等の詳細をより簡単に通報できます。同システムにより、道路損傷の通報を10月から開始したところ、その利便性から、開始後1ヵ月で100件を超える通報があり、迅速な対応につながっています。手軽で便利な「船橋市通報システム」に、ぜひご登録ください。

### 利用方法

- ①LINEアプリをインストールの上、右コードを読み取り、友だち登録※初回のみ
  - ②「船橋市通報システム」メニューから「不法投棄」を選択
  - ③トーク画面の案内に従って、投棄物の写真(近景・遠景)、位置情報、発見日時等を入力
- ▶詳しくはお問い合わせいただくか、市ホームページ(右コード)をご覧ください。



### 普段からできる災害への備え

問危機管理課☎436-2039

## 「ローリングストック」で防災備蓄品の見直しを

災害発生時にはライフラインの停止や物流の停滞により、生活に必要な食品等が手に入らなくなることがあります。過去の災害を教訓に、各家庭でも最低3日分、可能であれば7日分の食品を備蓄することが重要です。

「ローリングストック」は、普段の食品を少し多めに買い置きして、定期的に消費しながら、消費した分を買い足す方法です。備蓄食品に、普段愛用しているレトルト食品やインスタント食品を充当すれば、無駄なく備蓄することができます。

災害はいつ発生するか分かりません。備蓄していない人、備蓄の管理ができていない人は、「ローリングストック」での備蓄を始めましょう。



出典:農林水産省「災害時に備えた食品ストックガイド」平成31年3月発行

## けいじ板

※金額のないものは無料  
※市民の皆さんの依頼に基づき掲載しており、内容についての責任は負いかねます

新型コロナの影響で、催し等が変更・中止となることがあります。活動については主催者に確認し、参加時は手洗い等の基本的な感染対策を徹底してください。

### 催し

〈音楽・演奏・発表会〉  
▶市立船橋高校吹奏楽部 12月18日(日)午後0時30分～5時30分→市民文化ホール  
▶24日(土)午後5時→習志野文化ホール/各1500円※中学生以下700円/石原☎080-5439-1271  
〈講座・講演・講習会〉  
▶俳句入門講座 12月3日(土)→勤労市民センター 1月15日(日)→宮本公民館/各午前10時～正午/各先着20人/事前に鈴木☎043-487-8233(夜)へ  
▶高級造花でつくるお正月飾りづくり 12月23日(金)午前10時～11時30分/勤労市民センター/先着5人/4000円/事前に辻本☎090-2217-3283へ  
▶介護と障害者支援の資格講座 2月1日(水)～4月28日(金)の平日午前9時30分～午後4時55分/労協船橋事業団(高根

台6)/16人/テキスト代自費/12月26日(月)までに同事業団☎467-4920へ

### 会員募集

※施設の予約状況で、活動日時・場所を変更する場合があります  
▶英会話(中級) 毎週出前9時30分～11時30分/三咲公民館/入会金2000円/月会費3000円/臼井☎090-4010-6965  
▶書道 毎月第1・3(月)正午～午後3時/西部公民館/月会費2000円/鈴木☎047-335-8929  
▶着付け 毎月第1・3(月)午前10時～正午/三咲公民館/入会金1000円/月会費2000円/岩瀬☎447-9116  
▶茶道(裏千家) 毎月2回(金)正午～午後4時/薬円台公民館/入会金1000円/月会費2500円/石元☎090-9807-8802  
▶詩吟 毎月○第2・4(水)午後3

時～6時→中央公民館 ○第2・4(土)正午～午後3時→東部公民館/入会金2000円/月会費1000円/渡邊☎460-9502

▶お話を書こう 原則毎月1回(月)午前10時～午後3時/東部公民館/入会金・月会費各1500円/山内☎080-5530-3395

▶読書会(75歳以上) 毎月第4(水)午後3時～4時/三山市民センター/海保☎477-7024

▶ピラティス 毎週(水)午後3時15分～4時30分/薬円台公民館/入会金800円/1回800円※月4回まで/佐々木☎090-6137-8769

### その他

▶船橋マスター学院第18期生募集 毎月1回(月)午前9時～午後3時※4月開講/市民文化創造館(きらら)/歴史、文学、健康等の講座/原則65歳以上/先着90人/入会金1000円/年会費8000円/遠藤☎449-3261

## 12月10日(土)～19日(月) 冬の交通安全運動を実施

今年のスローガンは「飲酒運転は絶対しない、させない、許さない」です。日没時間が急速に早まり、夕暮れ時や夜間の交通事故の増加が懸念されます。交通ルールとマナーを守り、交通事故に十分気を付けましょう。 問市民安全推進課☎436-2292



新型コロナウイルスの感染状況により、掲載しているイベント等が変更・中止となる場合があります。

施設ガイド

図書館
西☎431-4385 中央☎460-1311
東☎463-3611 北☎448-4899
休館日 12月8日(休)、26日(月)、29日(木)~1月3日(火)

古文書講座「鹿狩の村方文書を読む」
12月15日(休)午後2時~4時/西図書館
講師 丹羽高利氏(市西図書館の古文書を読む会) / 古文書解説の基礎知識がある人 / 先着20人 / 事前に同館へ申し込み

出張医療講演会「アトピー性皮膚炎の新しい治療について」
12月15日(木)午後2時~3時/北図書館
講師 丸裕吾氏(医療センター皮膚科部長) / 先着15人 / 事前に同館へ申し込み

読み聞かせボランティア入門講座
1月21日、28日、2月4日各(出)午前10時~正午(全3回) / 中央図書館
講師 山田吟子氏(図書館児童サービス支援グループ「いちごの会」) / 市内で読み聞かせボランティア活動ができる人 / 10人(多数は抽選) / 12月20日(火) (必着)までに、往復はがき(1枚に2人まで)に氏名・電話番号を書いて、同館(〒273-0005本町4-38-28)へ

年越しブックセット
12月19日(月)~ / 全図書館
テーマごとに図書館職員が選んだ一般書と児童書のブックセットを貸し出し / 各館先着100セット程度



子育て支援センター
南本町 ☎434-3910 相談☎435-8333
高根台 ☎466-5666 相談☎466-3633
開館日時 毎週(月)~(土)午前9時~正午、午後1時~4時 ※電話相談は午後5時まで。(日祝、12月29日(休)~1月3日(火)は休

利用できる人 市内在住の乳幼児と保護者、妊娠中の人。
<子育て相談> 保育士、看護師、栄養士、心理発達相談員が、育児や発達についての電話・来所相談に随時応じています。また、市ホームページでオンライン相談も行っています。 ※自宅での訪問相談も可

オンライン事業・相談(★)
は事前に市ホームページ(右コード)からオンライン申請で受け付けています。

オンライン交流会(南本町)(★)
1月11日(水)午後2時~※30分程度 / 寒い冬、どう過ごす? / 先着5人 / 12月15日(木)から受け付け

オンライン遊びの会(高根台)(★)
12月22日(木)午前10時30分~※20分程度 / 手遊び、ふれあい遊びほか / 先着5組

若ママひろば(南本町)
12月20日(火)午前10時30分~11時15分 / 若ママならではの悩みを共有 / 乳幼児と25歳までの母親 / 先着8組 / 事前に南本町へ申し込み

子育て談話室(高根台)
1月12日(木)午前10時30分~11時20分 / ミニ講座「スキンケアについて」 / 「魚を使った料理」 / 乳幼児と保護者 / 先着12組 / 事前に高根台へ申し込み

冬のお楽しみ会(高根台)
12月21日(水)午前10時15分~10時40分、10時55分~11時20分 / ハンドベルコンサート / 出演 藤田美千子(イングリッシュハンドベル)、園田可奈子(クラリネット) / 乳幼児と保護者 / 各先着12組 / 事前に高根台へ申し込み

講座 小児科医のおはなし「乳幼児の病気と対応」(会場:中央公民館)
1月17日(火)午後2時~3時30分 / 講師 松本歩美氏(小児科医) / 乳幼児と保護者 / 先着20組 / 事前に南本町へ申し込み

募集
ふなばし子育てナビゲーションの広告主

子育てに関する市のサービスや幼稚園、保育園、医療機関等の情報を掲載し、子育て世帯を中心に配布します。
広告サイズA6(表紙裏ページ等) 印刷色カラー 掲載料(1枠)4万円 ※複数枠応募可。適切な内容の広告から先着順で決定 予定発行数4万部 配布期間約3年(4月発行予定) 12月22日(木)までに申請書等を直接地域子育て支援課へ 同課☎436-3337
掲載基準や申し込み方法等、詳しくは同課へお問い合わせください。

市立看護専門学校の学生

受験資格 高校を卒業したか5年3月までに卒業見込みの人、または文部科学大臣が高校卒業と同等以上の学力を有すると認められた人 募集人数40人 課程3年 試験日程 1月7日(土)学力試験 12日(木)面接試験(学力試験合格者のみ) 試験会場 看護専門学校 受験料1万円 出願期間 12月19日(月)まで(土)(日)を除く。郵送は消印有効 同校☎430-1115 ※募集要項は同校で配布するほか、同校ホームページからも取り出せます

男女共同参画フェスティバル運営委員

6月下旬開催予定のフェスティバルの企画・運営など 男女共同参画センター登録団体に所属する人、または市内在住・在勤・在学で男女共同参画社会づくりに関心と意欲がある人 ※いずれも18歳以上。市議会議員等の公職にある人、他の審議会等の委員は除く 募集人数7人 任期1~12月 ※報酬や交通費等の支給なし 12月20日(火) (必着)までに応募書類を市民協働課☎436-2107へ ※12月26日(月)、または27日(火)に面接あり
応募書類は同課、男女共同参画センターで配布するほか、市ホームページからも取り出せます。

公立保育園で働く会計年度任用職員の登録者

Table with 3 columns: 職種, 時給, 勤務日時. Rows include 保育サポーター, 保育士・保育職員, 給食調理員, 給食調理員(午前), 給食調理員(午後), 栄養士.

いずれも交通費支給。勤務条件に応じ賞与支給。勤務場所 各市立保育園 ※⑥は若松保育園 ⑦次の資格を持つ人 ②保育士資

格または幼稚園教諭免許 ⑥栄養士免許 ※その他は資格不問 任期5年3月31日まで ※再任用の場合あり ④電話連絡の上、写真を貼った履歴書と②⑥は資格証の写しを持って、本人が職員課☎436-2147へ

動物愛護管理対策会議の市民委員

市内在住の18歳以上で、年2回程度の会議(平日を予定)に出席できる人 ※市の附属機関等の委員は除く 募集人数2人(選考あり) 活動場所 保健福祉センターほか 任期5年2月~(2年間) ※報酬あり 12月22日(木)(必着)までに、「動物愛護指導センターの機能強化について」の提言や意見(400字程度。様式自由)に住所・氏名・年齢・電話番号・職業、所属団体があれば団体名を書いて、動物愛護指導センター(〒273-0016潮見町32-2☎435-3916)へ

軽度生活援助員

65歳以上の1人暮らし、または高齢者のみの世帯の日常生活をお手伝いする有償ボランティアです。 12月(月)~(金)午前9時~午後5時の間で1回1時間から活動できる人 報酬1時間750円 事前に(公財)市福祉サービス公社☎420-7331へ
登録希望者を対象に説明会を開催 12月5日(月)、15日(木)、22日(木)各午後1時30分~ / 市福祉ビル(本町2) / 各先着5人 / 事前に同公社へ

特殊歯科診療所の受付事務(非常勤)

パソコンの入力作業ができる人 募集人数1人 勤務場所 かざぐるま休日急患・特殊歯科診療所(北本町1) 勤務日時(月)(土)各午前8時30分~午後5時30分 日給8000円 ※交通費別途 写真を貼った履歴書を(公社)船橋歯科医師会(〒273-0864北本町1-16-55☎424-4855)へ ※後日面接あり

趣味・教養・学習

消費者講座「ふくしまの今を語る人」

12月23日(金)午後2時~4時 市役所11階大会議室 山際博美氏(「あいづ食の陣」実行委員長) 市内在住・在勤の人 先着50人 ※保育あり(1歳~就学前。先着5人。12月9日(金)までに要予約) 事前に消費生活センター☎423-2852へ

投稿方法 住所、氏名(ふりがな)、電話番号、短歌と俳句の別を記入し、広報課(〒273-850 ※住所不要 FAX 436-2769 EXCEL kouhou@city.funabashi.jp)へ(一通につき3作品まで)。締切日は前月の5日(必着)。 ※投稿は未発表作品に限ります。 1月1日号は年間優秀作品を発表します。

俳句
安立 公彦選
錦秋を見下ろすロープウェイかな 西習志野 大河内愛明
片言の嬰の笑顔や鳳仙花 田喜野井 鎌田 道子
在りし日の父の匂ひや冬帽子 宮本 清水 陽子
突堤の在りし日の亡夫 習志野台 野村 容子
さびしさをすなほに言へる秋の夜や 高野台 永田利依子
「選評」一席、ロープウェイは、主として山岳地方で用いられます。「錦秋を見下ろす」がみごとです。眼下に広がる雄大な景観が目に見えるようです。二席、「嬰の笑顔」が生きています。「片言の」が絶妙です。三席、この句を読んで、多く人が多くいでしょう。「父の匂ひや冬帽子」が眼前に迫ります。四席、上五中七が髣髴と浮かんで来ます。「突堤」が眼前に映るようです。五席、「さびしさをすなほに言へる」が、まさしく「秋の夜や」に結びついています。

短歌
風間 博夫選
亡き夫の読みかけの本読みゆけばガムの香りの銀紙のあり
松が丘 荒木 節子
「のぞみ」より各駅停車に乗り換えてだんだん近づく
昔の自分 上山町 佐藤 敏晴
日記書く、昨日のドラマ何だっけ昨日夕飯何食べたっけ
西船 常陸 暁
片月見にならぬやうにと十三夜古郷に倣ひて今宵も飾る
飯山満町 鈴木 友子
黄昏に名を忘れたる人と会い会話ははずむ散歩の途中
本中山 村田 邦子
「選評」一首目、「ガムの香りの銀紙」の具体が、亡き夫をわが身に引き寄せます。二首目、「昔の自分」とは「故郷の自分」。各駅停車だから近づいて行けるのです。三首目、「だっけ」「たっけ」の口語調のリフレインが軽い揶揄を感じさせます。四首目、「片月見」は十三夜の月見をしないこと。しかし、「倣ひ」を大切に今宵も飾ります。五首目、「はずむ」とあり、名を忘れても会話を楽しんでいます。
<短歌部門の選者が風間先生に代わりました>
平成16年2月1日号から短歌部門の選考をされていた大島史洋先生が、勇退されることになりました。今号から、市文学賞選者でもある風間博夫先生に選考をいたしています。引き続き皆さんの投稿をお待ちしています。
<風間先生の紹介>昭和24年松戸市生まれ。現代歌人協会会員。平成16年コスモス社賞受賞。主な歌集に「動かぬ画紙」

ふなばし文芸



▶お正月の寄せ植え作り 12月10日(土)、11日(日)各午前10時30分～、午後2時～/花の城レストハウス/各先着10人/各2500円/事前に予約専用☎457-6691へ

▶やぎさんたちのクリスマスショー 12月11日(日)午後1時～※雨天中止/どうぶつふれあい広場/輪くぐり・ジャンプなどの芸を披露

▶クリスマスワークショップ「ニッセのクリスマスキャンドルデコレーション作り」 12月17日(土)、18日(日)各午前10時～11時30分、午後1時～3時30分/花の城レストハウス/各1500円



▶降雪イベント 12月25日(日)午前11時～、午後1時～、2時～/風車前

▶新春に飾るフラワーアレンジメント作り 12月27日(火)午前10時30分～、午後2時～/花の城レストハウス/各先着10人/各2500円/事前に予約専用☎457-6691へ

▶イベントドームの催し 日程・内容・出演 下表/各午前11時30分～、午後1時30分～

Table with 2 columns: 日程(12月) and 内容(出演). Rows include Music Forest, Christmas Live (Tommy Lee), and Christmas Live (Tommy Lee).

子ども美術館 ☎457-6661

▶企画展「影と遊びのワンダー」原倫太郎・原游 12月25日(日)まで/体験型遊具のようなインスタレーション作品で遊べる展示

▶企画展ワークショップ「『ひつつき虫ツリー』をつくろう!」 12月11日(日)午前10時30分～、午後1時30分～

／講師 原倫太郎氏(現代美術家)、原游氏(画家)/幼児～中学生※小学3年生以下は保護者同伴/各先着10組/各500円/事前に申し込み

▶とくべつおはなし会 12月25日(日)正午～、午後1時～、2時～/童話館/出演 二十三夜の会/各当日先着3組

▶クリスマス☆デコパージュ 12月24日(土)、25日(日)各午前9時30分～午後2時50分/談話室/絵柄や雑誌の切り抜きなどを使って、瓶などをデコレーション/幼児以上※小学3年生以下は保護者同伴/各500円

ふなばし三番瀬環境学習館☎435-7711

休館日 毎週月、12月29日(木)～1月3日(火) 利用料 一般400円、高校生200円 ※市内在住・在学の中学生以下無料。身体障害者等は証明書の提示により無料。★は利用料不要

▶企画展「#三番瀬スラックアップブック」 2月19日(日)まで/三番瀬の景色や生きもの、学習館の裏側などを写真で紹介



▶企画展関連ワークショップ「フォトスポット探検隊」 開催日時は同館ホームページ(右上コード)からご確認ください/三番瀬の風景や生きもの写真、学習館スタッフと一緒に撮りに行こう!(各回30分程度)/各当日先着30人※小学4年生以下は保護者同伴

▶企画展関連ワークショップ「探して!フォトラリー」 企画展開催日午前10時～午後4時※雨天中止/写真を基に、フォトスポットを探し出して写真を撮ろう。撮った写真を受付で見せると記念品をプレゼント!※小学4年生以下は保護者同伴

▶クリスマスおかしなお菓子作り「ジンジャークッキー」 12月10日(土)午後1時～3時/4組



(多数は抽選)※小学4年生以下は保護者同伴/1セット500円/12月3日(土)までに申し込み

▶三番瀬探検隊「干潟の生きものを探そう」 12月11日(日)午前10時～正午/10組(多数は抽選)※小学4年生以下は保護者同伴/12月4日(日)までに申し込み



▶生きもののおくみを知ろう「エビ～Xmasバージョン～」 12月17日(土)正午～午後3時/8組(多数は抽選)/小学生以上※小学4年生以下は保護者同伴/1セット500円/12月10日(土)までに申し込み

▶天体観望会「星と潮騒の夕べ」 12月17日(土)午後6時30分～7時40分※雨天・曇天の場合は翌日に順延/木星、土星などを観測/10組(多数は抽選)※小学4年生以下は保護者同伴/1人100円/12月10日(土)までに申し込み(★)

▶「海のハーバリウムを作ろう」 12月18日(日)午前10時～11時30分、午後2時～3時30分/各4組(多数は抽選)※小学4年生以下は保護者同伴/1セット500円/12月11日(日)までに申し込み

▶ふなばしを食べつくそう「小松菜パンケーキツリー」 12月24日(土)午後1時～3時/8組(多数は抽選)※小学4年生以下は保護者同伴/1セット500円/12月17日(土)までに申し込み

▶三番瀬探検隊「鳥くんと野鳥を探そう」 12月25日(日)午後1時～4時/10組(多数は抽選)※中学生以下は保護者同伴/1人300円※中学生以下無料/12月18日(日)までに申し込み(★)

▶「鳥風を作ろう」 1月8日(日)午前10時～11時30分/10組(多数は抽選)※小学4年生以下は保護者同伴/1セット600円/12月28日(火)までに申し込み

ふなばし三番瀬海浜公園 ☎435-0828 休館日 12月29日(木)～1月3日(火)

▶フォトコンテスト作品展示 12月11日(日)～2月28日(火)/全応募作品を展示

飛ノ台史跡公園博物館 ☎495-1325

休館日 毎週月、12月29日(木)～1月3日(火) 入館料 一般110円、小学生～高校生50円 ※市内在住の中学生以下は無料

▶12月24日(土)、25日(日)は無料入館日。

Table with 3 columns: 日程(12月), 内容(費用), 定員. Rows include Christmas Light Show and Eco-Craft Workshop.

※事前に市ホームページ(右コード)から申し込み。時間・対象等はお問い合わせいただくか、市ホームページをご覧ください



郷土資料館 ☎465-9680

休館日 毎週月、12月29日(木)～1月3日(火)

▶古文書講座 ①12月15日(木)⇒中級編(明治初年の村の文書を読む) ②21日(水)⇒初級編(江戸時代の道中日記を読む) ③23日(金)⇒ゼミ編(講師と受講生で古文書を音読)/各午前10時～、午後2時～※③は午前のみ/各先着①②10人 ③15人/各50円/事前に申し込み※いずれか1回のみ

市民ギャラリー ☎420-2111

開催時間等はお問い合わせください。

Table with 2 columns: 12月, 内容. Rows include Ren Art Exhibition and Photo Exhibition.

児童ホーム

休館日 毎週月、12月29日(木)～1月3日(火) 市のホームページでは、このほかの行事も紹介しています。

若松児童ホーム ☎433-7991

▶クラフトタイムスペシャル 12月28日(水)午前10時～10時45分、11時～11時45分、午後2時～2時45分、3時～3時45分/マスコットマグネット/小学生/各先着8人/事前に申し込み

宮本児童ホーム ☎424-9842

▶ふゆのおはなし会 12月22日(木)午後2時～2時40分/読み聞かせ、パネルシアターほか/①乳幼児と保護者 ②小学生/先着①15組 ②10人/事前に申し込み

海神児童ホーム ☎432-4661

▶ぺったんタイム 12月15日(木)午前10時～11時30分/手形足形取り、身体測定/乳幼児と保護者/先着20組/事前に申し込み

三山児童ホーム ☎478-6800

▶親子で楽しむリトミック 12月22日(木)午前10時30分～11時/リズム遊びほか/1歳以上と保護者/先着15組/事前に申し込み

飯山満児童ホーム ☎468-0411

▶はさまパーク&ちよこっとタイム 12月7日(水)午前10時30分～11時30分/乗り物、トンネル、読み聞かせほか/乳幼児と保護者/当日自由参加

薬円台児童ホーム ☎469-4884

▶おはなしパフェ 12月24日(土)午前10時30分～10時45分、11時～11時15分/絵本の読み聞かせほか/乳幼児と保護者/各先着10組/事前に申し込み

塚田児童ホーム ☎439-9299

▶おはなし会 12月9日(金)午前11時30分～11時50分/絵本の読み聞かせ/乳幼児と保護者/当日自由参加

坪井児童ホーム ☎468-1505

▶赤ちゃんサロン 12月14日(水)午前10時30分～11時20分/親子のふれあい遊び/0歳と保護者/先着20組/事前に申し込み

松が丘児童ホーム ☎463-5087

▶親子リトミック 12月20日(火)①午前10時30分～11時 ②11時10分～11時40分/親子で楽しむリズム遊び/①1歳6カ月までと保護者 ②1歳7カ月以上と保護者/各先着15組/事前に申し込み

夏見児童ホーム ☎423-5999

▶なつみキッズパーク 12月6日(火)、22日(木)各午前10時～11時55分/体育室で大型遊具遊び/乳幼児と保護者/当日自由参加

巡回児童ホーム

▶ぼかぼか広場(二和公民館) 12月14日(水)午前10時～11時30分/親子ふれあい遊びほか/0～2歳と保護者/先着20組/事前に三咲児童ホーム☎448-2397へ申し込み

クリスマスイベント



※全て事前に各ホームへ申し込み

前原児童ホーム ☎475-5454

▶12月10日(土)午前10時30分～11時、11時15分～11時45分/フルートとピアノの生演奏/乳幼児と保護者、小学生以上/各先着80人

習志野台児童ホーム ☎464-0001

▶12月17日(土)午後1時30分～2時30分/水晶パフォーマンスショーほか/小学生/先着40人

本中山児童ホーム ☎047-333-7701

▶12月17日(土)午前10時30分～11時10分/会場 西部公民館/マリンバ演奏/乳幼児と保護者、小学生(保護者同伴可)/先着35組

西船児童ホーム ☎047-333-2007

▶12月23日(金)午後2時30分～3時10分、3時30分～4時10分/ゲーム、ビンゴ大会ほか/小学生/各先着30人

法典児童ホーム ☎429-0813

▶12月14日(水)午前10時30分～11時45分/バルーンショー/乳幼児と保護者/先着30組

三咲児童ホーム ☎448-2397

▶12月23日(金)午後2時～3時/集団遊び、クリスマス気分を味わおう/小学生/先着30人

八木が谷児童ホーム ☎448-4400

▶12月16日(金)午前10時30分～11時15分/季節の音楽やお話、サンタさんからのプレゼントほか/乳幼児と保護者/先着24組

小室児童ホーム ☎457-1000

▶12月23日(金)①午前10時30分～11時30分 ②午後2時～4時/①歌やお話、サンタさん・チーバくんフォトコー

ナー ②ゲーム大会/①乳幼児と保護者 ②小学生/先着①30組 ②30人

新高根児童ホーム ☎469-3940

▶12月23日(金)午後3時～4時30分/抽選会、スペシャルミッションマスター「サンタをさがせ!」/小学生/先着100人

高根台児童ホーム ☎466-3638

▶12月23日(金)午後2時～2時40分、3時～3時40分/クリスマスビンゴほか/小学生/各先着20人

金杉台児童ホーム ☎447-7837

▶12月9日(金)午前10時30分～11時30分/クリスマスソング、絵本ライブ/乳幼児と保護者/先着15組





**!** 新型コロナウイルスの感染状況により、掲載しているイベント等が変更・中止となる場合があります。

**健康**

**年1回の身体チェックはお済みですか  
各種健康診査は無料です**

国民健康保険または後期高齢者医療制度に加入している40歳以上の人を対象に、無料で受診できる健康診査の受診券を発送しています。11月1日以降に加入した人、本年度まだ受診をしていない人で受診券を紛失した人はお問い合わせください。



保健所健康づくり課 ☎409-3404

**生き生きと若々しく過ごすための  
教室(総合事業)**

運動・口腔体操・栄養改善の知識や認知症予防に有効な生活習慣を学ぶ教室です。

**会日** 下表 **対** 市内在住の65歳以上の人 **定** 2~25人(多数は抽選。年度内初めての参加者を優先。定員に達しない場合、開催前日まで随時受け付け) **申** 12月7日(火)までに保健所健康づくり課 ☎409-3817へ

**●転倒予防・脳トレ 5回コース**

会場	日時
①コナミ下総中山(本中山2)	1/9~2/6毎週月 14:30~16:30
②カープス船橋高根台(松が丘1)	1/13~2/10毎週金 13:15~14:45

**●筋力とバランス能力を鍛える5回コース**

会場	日時
③船橋アリーナ	1/11~2/8毎週水 10:00~12:00
④コナミ船橋(湊町2)	1/11~2/8毎週水 14:00~16:00

**●筋力とバランス能力を鍛える8回コース**

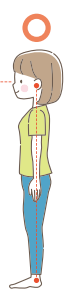
会場	日時
⑤SKダンス・レネサンス(二和東6)	1/6~2/24毎週金 9:30~11:30
⑥コナミ西船橋(印内町)	1/10~2/28毎週水 10:00~12:00
⑦カープス東船橋	1/12~3/9毎週木 13:15~14:45 ※2/23は除く
⑧カープス船橋高根台	1/17~3/7毎週火 13:15~14:45
⑨カープス北習志野(習志野台2)	1/26~3/23毎週木 13:15~14:45 ※2/23は除く

**●柔道整復師運動型8回コース**

会場	日時
⑩はりがえ接骨院(海神町南)	1/7~3/11毎週土 15:00~16:30 ※1/28、2/11は除く
⑪高根台接骨院	1/10~2/28毎週水 12:00~13:30
⑫磯山接骨院(習志野台3)	1/11~3/1毎週水 13:00~14:30
⑬高橋接骨院(咲が丘2)	1/11~3/1毎週水 13:00~14:30
⑭奥山接骨院(上山町2)	1/11~3/1毎週水 13:30~15:00
⑮渡辺接骨院(高根台6)	1/12~3/9毎週木 13:30~15:00 ※2/23は除く
⑯まごめ駅前接骨院(馬込西1)	1/12~3/9毎週木 14:30~16:00 ※2/23は除く
⑰前原接骨院(前原西6)	1/27~3/17毎週金 11:30~13:00
⑱神崎接骨院(葉山台5)	1/27~3/17毎週金 13:00~14:30
⑲尾形接骨院(本町2)	1/28~3/25毎週土 14:00~15:30 ※2/11は除く

**女性のための健康講座  
「めざせ!姿勢美人」**

**日** 1月28日、2月18日各(土)午前10時~11時30分(全2回) **会** 西部保健センター **対** 保健師・健康運動指導士・栄養士による講話・実技 **対** 市内在住・在勤の20~59歳の女性 **定** 先着16人※保育あり(1歳以上。若干名。要予約) **申** 事前に同センター ☎047-302-2626へ



健康P

**身体を動かしてみませんか(1月)**

**教室名** 回 下表(①全4回 ②③全2回) **対** 市内在住・在勤の20歳以上の人 **定** 先着①②20人 ③16人 **申** 事前に希望する各保健センターへ

教室名	日時(1月)	会場・申込み
①運動習慣づくり教室	6、13、20、27各(金) 13:30~15:00	中央保健センター ☎423-2111
②ロコモを防ごうかんたん筋力アップ	10、17各(水) 13:30~15:00	東部保健センター ☎466-1383
③身体をほぐそうリラクセス体操	18、25各(水) 13:30~15:00	西部保健センター ☎047-302-2626

**施設ガイド**

**公民館**  
〈休館日〉12月26日(月)、29日(木)~1月3日(火)  
〈申込開始日時〉2日(金)午前10時  
☎はスマートフォン・タブレット講座

**中央公民館 ☎434-5551**  
▶サークル活動見学・体験月間 12月25日(日)まで/同館で活動する各サークルの活動見学・体験/当日自由参加  
▶サンデー・コンサート 12月18日(日)午後2時~/オペラ座の怪人、ディズニードレーほか/出演 船橋市交響吹奏楽団/市内在住・在勤・在学の人/先着100人/事前に申し込み

**浜町公民館 ☎434-1405**  
☎はじめてのスマホ体験「やさしい基本編」 1月25日(水)午前10時~正午/60歳以上/先着20人/事前に申し込み  
**宮本公民館 ☎424-9840**  
▶宮本寿大学 公開講座「落語鑑賞会」 12月21日(水)午後1時~3時/出演 三遊亭楽生(真打ち)/20歳以上/先着150人/事前に申し込み

**東部公民館 ☎477-7171**  
☎はじめてのスマホ体験「スマホの基本とQR決済」 12月12日(月)午前9時45分~11時45分/先着20人/事前に申し込み  
▶司会上手への第一歩 12月14日(水)午後7時~8時30分/講師 鈴木久美子氏(フリーアナウンサー)/18歳以上/先着15人/事前にホームページ(右コード)から申し込み

**いけばな教室「クリスマスとお正月のお花」** ①12月21日(水)⇒クリスマスのお花 ②27日(火)⇒お正月のお花/各午後2時~3時30分/18歳以上/各先着10人/①1500円 ②2000円/事前に費用を添えて申し込み



健康P

**三田公民館 ☎477-2961**

☎はじめてのスマホ体験「かんたん入門編」 12月15日(木)午前9時45分~11時30分/20歳以上/先着20人/事前に申し込み

▶おひさまクラブ「親子ピクス」 12月21日(水)午前10時~11時/3カ月~2歳と保護者/先着10組/事前に申し込み

▶認知症予防講座 1月11日、18日、25日、2月1日、15日各(水)午後1時30分~3時(全5回)/体操ほか/市内在住の65歳以上/先着24人/事前に申し込み

**飯山満公民館 ☎424-4311**

☎スマホ活用講座「スマホの基本とLINE体験」 12月13日(火)午後1時30分~3時30分/市内在住・在勤の18歳以上/先着20人/事前に申し込み

▶ミニ門松de迎春 12月17日(土)午前10時~正午/ミニ門松を作る/講師 八十島隆志氏(造園技師)/市内在住・在勤の18歳以上/15人(多数は抽選)/2000円/12月6日(火)までに右コードからオンライン申請



**西部公民館 ☎047-333-5415**

▶はじめてのオンライン体験「Zoom入門編」 12月11日(日)午前10時~正午/18歳以上/先着10人/事前に申し込み

▶歴史講座~新春!成田山新勝寺の歴史と御朱印めぐり~ 〇1月13日(金)午前9時30分~11時30分⇒成田山新勝寺境内巡り(全2回)/講師 鈴木睦男氏、川下文男氏(いずれもまなび船橋)/18歳以上/先着20人/50円/事前に申し込み

**法典公民館 ☎438-3203**

▶親子クリスマスコンサート~ピアノ連弾で届ける音楽の贈りもの~ 12月15日(木)午前10時30分~11時30分/出演 内海清佳、菊川夏未(いずれもピアノ)/未就学児と保護者/先着25組/事前に申し込み

**丸山公民館 ☎439-0118**

▶ハーブのある暮らし 1月12日、26日各(水)午前10時~正午(全2回)/みつろうラップとハーブヤスパイスを使ったサンドイッチ作り/講師 関悦子氏(上級ハーブインストラクター)/18歳以上/先着18人/3000円/事前に申し込み

**北部公民館 ☎457-0433**

▶家庭教育セミナー「リズムdeクリスマス」 12月9日(金)午前10時30分~11時30分/打楽器でリズムあそび、親子リトミックほか/講師 さとうるみ氏(打楽器・リトミック講師)/0~2歳と保護者/先着5組/事前に申し込み

▶歴史講座「家康の軌跡!旧江戸城のしくみ」 〇12月14日(水)午前10時~11時30分⇒座学「旧江戸城の歴史としくみ」 〇21日(水)午前10時~午後0時30分(予定)⇒旧江戸城「東御苑」(千代田区)の史跡めぐり(全2回)/講師 鈴木睦男氏、川下文男氏(いずれもまなび船橋)/先着15人/52円/事前に申し込み

健康P

▶とよとみクリスマスコンサート~二

胡の調べ~ 12月17日(土)午後1時30分~2時30分/きよしこの夜、蘇州夜曲ほか/出演 和楽会/先着80人/事前に申し込み

☎はじめてのスマートフォン講座 12月23日(金)〇午前10時~正午⇒入門編 〇午後2時~4時⇒中級編/各先着10人/事前に申し込み

▶みんなでポッチャ体験 1月7日(土)午前10時~11時30分/先着18人※3人1組で申し込みも可/事前に申し込み

**海老が作公民館 ☎464-8232**

☎Zoomって何?から始める公民館でオンラインデビュー講座 ①1月13日(金)午前10時~正午⇒Zoom入門編 ②21日(土)午前10時~11時30分⇒公民館でZoomに挑戦!「南米ボリビアの魅力」(全2回)/講師 ②Vito Quiroz氏(ボリビア出身)、平柄Quiroz早苗氏/18歳以上/先着10人/事前に申し込み

**松が丘公民館 ☎468-3750**

☎はじめてのスマホ体験「スマホの基本とQR決済」 1月6日(金)午前10時~正午/18歳以上/先着20人/事前に申し込み

**坪井公民館 ☎402-0271**

▶つばい・水と緑のコンサート「TeamつばいConcert」 12月11日(日)午前10時~/出演 坪井中吹奏楽部/先着80人/事前に申し込み

**夏見公民館 ☎423-5119**

☎はじめてのスマホ体験「スマホの基本とLINE体験」 12月14日(水)午前10時~正午/市内在住でおおむね60歳以上/先着20人/事前に申し込み

**高根公民館 ☎438-4112**

▶認知症予防講座「音楽で楽しく脳トレ・全身体操」 1月6日~27日毎週(金)午後1時30分~3時(全4回)/65歳以上/先着30人/事前に申し込み

**ふなばしアンデルセン公園 ☎457-6627**

休園日 毎週(月)(26日を除く)、12月29日(木)~1月1日(日)  
入園料 一般900円、高校生600円、小・中学生200円、4歳以上100円  
※65歳以上、身体障害者等は証明書の提示により無料

☎3月15日(水)までは駐車料金を割引。



▶ユールイベント 12月25日(日)まで、園内がクリスマス装飾されます

☎12月上旬まではクヌギ、コナラ、ヤマシギなどの色鮮やかな紅葉が見られるほか、メルヘンの丘ゾーンでは「パンジー・ビオラ100選」を開催。そのほかにもストック、ハボタン、チェイランサスなど約150種類10万株の草花が園内を彩ります。

☎コミュニティーセンター修繕に伴い、例年募集していた園内で撮影した写真、描いた絵画等の募集を中止します。

▶ハッピー☆クリスマス 寄せ植え作り 12月3日(土)、4日(日)各午前10時30分~、午後2時~/花の城レストハウス/各先着10人/各2000円/事前に予約専用 ☎457-6691へ



### 「働くこと」に悩みを抱える人やその保護者を応援します(12月)

①12月3日(土) 午後2時～5時  
 ②10日(土)午後1時～4時 ③17日(土)午後1時～2時30分  
 会場 ①③ふなばし地域若者サポートステーション ②中央公民館  
 内容 ①保護者のための個別相談 ②個別相談 ③相談・交流会 対 ①40～49歳の求職中の人の保護者※本人同伴可 ②③15～49歳の求職中の人とその保護者 定 先着①3人 ②6人 ③8人 申 事前に同ステーション☎437-6003へ ※日(月)祝休



### 在職者限定 働く人のおしごと相談(個別相談)

①12月12日(月)～16日(金)午後7時～7時40分  
 会場 ジョブカフェちば 内容 人間関係の悩み、仕事や職場に関する相談※電話か来所を選択(いずれも各40分) 対 15～44歳の在職中の人 定 各日先着1人 申 同施設ホームページ(右コード)から申し込み 固 ジョブカフェちば☎426-8472



### 役立つ! 全年齢向け再就職 ①セミナー ②個別相談会

①1月19日(木)①午前10時～正午 ②午後1時30分～4時(各30分・計4回)  
 会場 習志野市中央公民館 内容 就職活動の進め方、応募書類の書き方ほか 対 ①就職活動中の人(在職中も可)※②は①の参加者のみ 定 先着①30人 ②4人 申 12月15日(木)から習志野市産業

振興課☎047-451-7755へ  
 □雇用保険受給資格者証をお持ちの人は当日ご持参ください。

### 交通事故などで国民健康保険を使用する際は連絡を

交通事故など、第三者から負わされたけがで医療機関にかかる場合、国民健康保険が使えないことがあります。事前に国保年金課(☎436-2395)へ確認をお願いします。

### 門松カードを配布します

配布期間 12月28日(木)まで ※各施設の休業日を除く  
 配布場所 農水産課、船橋駅前総合窓口センター(フェイス5階)、各公民館(海神、葛飾、高根台を除く)・出張所・連絡所・消防署・保健センター(中央を除く)等※市役所地下1階警備員室では、夜間、12月29日(木)～31日(土)も配布 配布枚数 各世帯2枚 固 農水産課☎436-2490※市ホームページからも取り出せます。郵送(有料)を希望する人は同課へお問い合わせください



### 健康



### パパ・ママ教室(1月)

会場 下表 内容 お風呂の入れ方ほか 対 市内在住で受講時に妊娠32～35週の人とその配偶者 定 各先着12組 申 事前に希望する各保健センターへ

会場・申込み	日時(1月)
東部保健センター ☎466-1383	14(土) 各10:00～11:00、12:45～13:45、
中央保健センター ☎423-2111	21(土) 14:30～15:30

### 離乳食(3回食)と歯みがきの教室

①1月25日(水)午前10時30分～11時10分、午後2時～2時40分  
 会場 中央保健センター 対 4年1月～4月生まれの子と保護者 定 各先着12組 申 事前に市ホームページ(右コード)からオンライン申請 固 同センター☎423-2111



### エイズ平日・休日無料匿名検査

①12月4日(日)午後0時30分～2時、20日、1月10日、24日各(火)午後1時～2時  
 会場 保健福祉センター 内容 採血によるHIV検査※約1時間後に口頭で結果説明。希望する場合にはクラミジア・梅毒検査も行います 申 原則、市ホームページ(右コード)からオンライン申請 固 保健所保健総務課☎409-2867



### 肝炎ウイルス無料検査

①12月20日、1月24日各(火)午後3時～3時30分  
 会場 保健福祉センター 内容 採血によるB・C型肝炎の検査 結果の通知約2週間後に郵送※感染の可能性がある場合は、来所での結果説明や医療機関の紹介あり 対 市内在住でB・C型肝炎の検査を受けたことがなく、ほかに検査の機会がない人※肝炎の治療歴があるか現在治療している人を除く 申 事前に保健所保健総務課☎409-2867へ

### 子宮頸がん・乳がん検診無料クーポン券のご利用は1月31日(火)まで

下記の対象者に送付した子宮頸がん・乳がん検診無料クーポン券の有効期限は1月31日(火)です。転入等により届かない人で、受診希望者はお問い合わせください。  
 ①子宮頸がん⇨平成13年4月2日～14年4月1日生まれ ②乳がん⇨昭和56年4月2日～57年4月1日生まれ(いずれも女性のみ) 固 保健所健康づくり課☎409-3404

### 不妊・不育専門相談(1月)

不妊症や不育症の基本的なことや、「治療を続けるかどうか悩んでいる」などの悩み・相談に、医師や助産師が個別に応じます。夫婦でもお一人でも利用できます。  
 ①1月11日(水)午後4時～7時10分⇨

## 夜間・休日の急病は

**夜間休日急病診療所**  
 ☎424-2327 北本町1-16-55 (保健福祉センター1階)  
 内科・外科・小児科  
 年中無休 午後9時～翌午前6時 ※受付は原則終了15分前まで  
 小児科の担当医による診療(15歳未満)  
 ▶(月)～(金)⇨午後8時～11時 ※受付はいずれも終了30分前まで  
 ▶(土)⇨午後6時～9時  
 ▶(日)祝休⇨午前9時～午後5時、午後6時～9時※受付は午前8時45分～11時30分、午後1時45分～4時30分、午後6時～8時30分

**かざぐるま休日急患・特殊歯科診療所**  
 ☎423-2113 応急処置のみ 北本町1-16-55 (保健福祉センター1階)  
 (日)祝休⇨午前9時～正午(要事前連絡) ※受付は原則11時30分まで

### 当番医案内・電話相談

**休日調剤薬局案内・健康医療相談**  
 ふなばし健康ダイヤル24 年中無休・24時間対応・通話料無料  
 ☎0120-2784-37

**県の救急安心電話相談**  
 ダイヤル回線・IP電話からは☎03-6735-8305  
 ☎#7009 平日・(土)⇨午後6時～翌午前6時 日祝休⇨午前9時～翌午前6時

**県の子ども急病電話相談**  
 ダイヤル回線・IP電話からは☎043-242-9939  
 ☎#8000 年中無休 午後7時～翌午前6時

子どもの救急ホームページ  
<http://kodomo-qq.jp/>

☑受診の際は健康保険証等を持参してください。駐車場に限りがありますので、ご注意ください。

助産師による相談 ②18日(水)午前10時～11時50分⇨医師による相談※①は電話相談可。いずれも1組30分 会場 保健福祉センター 対 市内在住の人 定 先着①5組 ②3組 申 事前に保健所地域保健課☎409-3274へ  
 □秘密は守られます。相談内容がかりつけ医療機関や周囲に知られることはありません。

### CKD慢性腎臓病とは ～知ろう防ごう新たな国民病～

①1月19日(木)、23日(月)各午後1時30分～3時(全2回) 会場 東部保健センター 内容 医師による講話ほか 対 市内在住・在勤の20歳以上の人 定 先着20人※保育あり(1歳以上。若干名。要予約) 申 事前に同センター☎466-1383へ



## インフルエンザを予防しよう!

固 各保健センター 中央☎423-2111 東部☎466-1383 北部☎449-7600 西部☎047-302-2626

インフルエンザは、秋から冬にかけて流行します。高熱や関節の痛みを伴うことが多く、人によっては重症化する恐れもあります。感染等の対策は新型コロナウイルス感染症と同じで、原因となるウイルスを体内に侵入させないこと、周囲にうつさないことが重要です。一人一人が、「かからない」「うつさない」対策を実践しましょう。

### インフルエンザから身を守るには

- ・正しい手洗いをする ウイルスはせっけんに弱いので、外出先からの帰宅時や調理の前後、食事前など、こまめに手を洗いましょう。
- ・十分な睡眠とバランスの良い食事を心掛ける インフルエンザは免疫力が弱っていると感染しやすく、感染したとき症状が重くなりやすいので、十分な睡眠と、バランスの良い食事で免疫力を高めておきましょう。
- ・適度な湿度を保つ 空気が乾燥すると、のどの粘膜の防御機能が低下します。乾燥しやすい室内では加湿器等を使って、適切な湿度(50～60パーセント)管理に努めましょう。
- ・予防接種を受ける インフルエンザワクチンを打つことで、発病の可能性を減らし、重症化を予防することが期待できます。

### 高齢者のインフルエンザ予防接種は12月末までです

固 保健所健康づくり課☎409-3836

〈対象〉満65歳以上の人、満60～64歳で内部疾患(心臓、腎臓、呼吸器の機能またはヒト免疫不全ウイルスによる免疫の機能障害)の障害者手帳1級の人 〈費用〉1000円※生活保護世帯の人は無料  
 □ワクチンの入荷状況等により実施期間でも接種を受けられない場合がありますので、直接ご希望の実施医療機関にお問い合わせください。  
 □実施医療機関は保健所健康づくり課へお問い合わせいただくか、市ホームページ(右コード)をご覧ください。予診票は市内実施医療機関に予備があります。



## 風しん抗体検査・予防接種はお済みですか?

固 保健所健康づくり課 ①抗体検査⇨☎409-3404 ②予防接種⇨☎409-3836

妊娠中の人がかかると、赤ちゃんに重大な影響を与えることがあります。また、昭和37～53年度生まれの男性は公的に風しんの予防接種が行われていません。感染が拡大しないように抗体検査・予防接種を受けましょう。

①昭和37年4月2日～54年4月1日生まれの男性※クーポン券を発送済み ②妊娠を希望する人とその配偶者等、風しん抗体価が低い妊娠中の人の配偶者等

### ▶抗体検査

①全国の医療機関(事業所での定期健診等と同時受診可) ②市内協力医療機関 費用 無料 受診方法 直接各医療機関へ※①は本人確認書類と

クーポン券、②は本人確認書類を持参  
 ▶予防接種  
 ①抗体検査で抗体価が基準値以下の人※妊娠中の人は受けられません ②無料 ③実費※平成30年12月25日以降の接種分は助成あり。MR(麻しん・風しん混合)は上限6700円、風しんは上限4400円。生活保護世帯は全額助成 接種方法 直接全国の医療機関へ※①は本人確認書類とクーポン券、抗体価が低い証明書を持参 助成の申込み ①不要 ②申請書、抗体価が低い証明書、領収書の原本を保健所健康づくり課(〒273-8506※住所不要)へ  
 □①の人で、紛失や転入等でお手元ない人は、同課へお問い合わせください。



# 情報ひろば

**!** 新型コロナウイルスの感染状況により、掲載しているイベント等が変更・中止となる場合があります。

**船橋駅前総合窓口センター**  
(フェイス5階)の開館日時 ☎423-3411  
・(月)~(金)午前9時~午後8時  
・休館日以外の(土)日午前9時~午後5時  
休館日 12月3日(土)、4日(日)、17日(土)、18日(日)、29日(木)~1月3日(火)  
各窓口の混雑状況を右コードで確認できます。

**パスポートセンター**  
☎423-3430  
・申請⇒(月)~(金)午前9時~午後4時30分  
・受け取り⇒(月)(火)(金)日午前9時~午後4時30分、(火)(木)午前9時~午後6時30分  
休業日 12月3日(土)、10日(土)、17日(土)、24日(土)、29日(木)~1月3日(火)  
申請窓口の混雑状況を右コードで確認できます。

**お知らせ**  
マイナンバーカードの出張申請サポートを実施中!

市内の商業施設、公民館などで、マイナンバーカードの申請のお手伝いをしています。お出掛けのついでに、ぜひご利用ください。なお、マイナポイントの

手続きはできません。  
☎ビビット南船橋(浜町2)、イオンモール船橋(山手1)、津田沼パルコ(前原西2)、Luz船橋(藤原7)、市内公共施設など ☎マイナンバーカードを初めて申請する市内在住の人 ☎市マイナンバーカード出張申請予約受付コールセンター☎0570-039-555  
☑詳しくはお問い合わせいただくか、右コードをご覧ください。

**高齢者の生活状況や介護保険に関する意識調査にご協力を**  
5年度の「高齢者保健福祉計画・介護保険事業計画」の見直しをするに当たり、生活状況や介護保険などに関する意識・ニーズなどを把握するため、調査を実施します。調査用紙を12月上旬に送付しますので、ご協力をお願いします。  
☎無作為に抽出した40歳以上の1万5000人 ☎介護保険課☎436-3306

**親世帯・子育て世帯近居同居支援事業の申請は12月28日(水)まで**  
☎3年12月1日から4年11月30日までに転居したことにより、新たに近居または同居した人 助成額○住宅の建

築・購入⇒最大20万円 ○賃貸借契約⇒最大10万円  
☎12月28日(水)までに、申請書に必要書類を添えて住宅政策課☎436-2712へ※申請書は同課、船橋駅前総合窓口センター、各出張所・連絡所・公民館で配布するほか、市ホームページからも取り出せます  
☎対象者の要件等、詳しくはお問い合わせください。

**バリアフリー化等支援事業の申し込みは1月10日(火)まで**  
▶住宅バリアフリー化等支援事業 合算額が3万円以上の次に該当する工事について、工事費用の10分の3を助成(上限10万円)○手すりの設置 ○スロープの設置 ○室間の段差解消 ○浴室の改修 ○トイレの改修 ○引戸等への変更 ○廊下等の拡幅 ○断熱改修 ○椅子式階段昇降機の設置  
▶分譲マンション共用部分バリアフリー化等支援事業 次に該当する工事について、工事費用の3分の1または助成の対象となる分譲マンションの専有部分(店舗・事務所等を除く)の戸数に2万円を乗じた額の、いずれか低い額を助成(上限100万円)○手すりの設置 ○スロープの設置 ○床のノンスリップ化 ○点字ブロックの設置 ○通路・開口部の拡幅または改修 ○エレベーターの設置等 ○断熱改修 ○椅子式階

段昇降機の設置  
☎1月10日(火)までに、申請書等を住宅政策課☎436-2712へ※着工前に申請が必要です。申請書は同課、船橋駅前総合窓口センター、各出張所・連絡所・公民館で配布するほか、市ホームページからも取り出せます  
☎対象者の要件等、詳しくはお問い合わせください。

**道路にはみ出している樹木などの適切な管理について**  
車道や歩道にはみ出している樹木は、事故の原因となる可能性があり大変危険です。私有地から道路にはみ出した樹木は、土地所有者に所有権があるため、市で剪定・伐採することができません。はみ出した樹木が原因で事故が発生すると、土地所有者の責任が問われる場合もありますので、剪定・伐採等、樹木の適切な維持管理をお願いします。また、落ち葉等により側溝が詰まり、冠水等を引き起こすこともありますので、ご注意ください。  
☎市道⇒道路維持課☎436-3222  
○県道⇒葛南土木事務所☎433-2421

**善意の花園** (敬称略)  
▶市の社会福祉施策へ(地域福祉課)  
◇379万8123円 匿名  
▶地域住民の健康増進へ(健康政策課)  
◇51万6500円 明治安田生命保険相互会社 船橋支社

相談名	日時	会場/問合せ	相談名	日時	会場/問合せ
税金	8日(木)、13日(火)各午前10時~正午、午後1時30分~3時30分 (水)午前10時~正午、午後1時~3時	船橋商工会議所/税理士会船橋支部☎437-8686 ※要予約 市役所2階税務相談室/税理士会船橋支部☎437-8686 ※要予約。申し込みは税務課☎436-2202へ	介護や福祉等の総合相談	11日、25日各日午前9時~正午	フェイス5階相談室/地域包括ケア推進課☎436-2882※受け付けは11時40分まで
行政への要望・苦情	1日、15日各(木)午後1時~4時	フェイス5階相談室/市民の声を聞く課☎436-2787	介護職の就労に関する相談	(月)~(金)午前9時~午後5時	保健福祉センター/市介護人材無料職業紹介所☎409-3770※要予約
生活(離婚・相続等)	①(月)~(金)午前9時30分~正午、午後1時~3時 ②10日(土)午前9時15分~午後0時10分	①市民の声を聞く課※先着順 ②フェイス5階相談室※要予約/同課☎436-2787	悩みや不安	11日(日)、1月5日(木)各午後1時~5時、25日(日)午前9時~午後1時	フェイス5階相談室/(一社)日本産業カウンセラー協会東関東支部☎043-243-3737※要予約
人権・悩みごと(差別・いじめ等)	①8日、15日、22日各(木)午後1時~4時 ②(月)~(金)午前8時30分~午後5時15分	①フェイス5階相談室 ②千葉地方裁判所船橋支局/同局☎431-3681 ※②は電話相談可	ひとり親家庭の生活・就労相談	①(月)~(金)午前9時~午後5時 ②(水)午前9時~午後4時 ③10日(土)午後1時~5時、28日(水)午後5時30分~8時	①児童家庭課 ②母子・父子福祉センター ③フェイス5階14番窓口/同課☎436-2320※①は電話相談可。②③は要予約
行政書士(相続・遺言・許認可等)	①14日(水)午後1時30分~4時30分 ②19日(月)午後1時~4時	①市役所11階114会議室 ②フェイス5階相談室/行政書士会葛南支部☎401-5703	養育費等弁護士相談	10日(土)、25日(日)各午後1時30分~4時30分、28日(水)午後6時~8時	フェイス5階相談室/児童家庭課☎436-2320 ※要予約
司法書士(遺言・相続等)	24日、1月14日各(土)午前10時~午後3時	フェイス5階相談室/ちば司法書士総合相談センター☎043-204-8333※要予約	消費生活	(月)~(金)、10日、24日各(土)午前9時~午後4時	フェイス5階相談室/消費生活センター☎423-3006 ※要予約。電話相談可
法律(弁護士)	①(月)(火)(金)午前9時30分~正午、午後1時~2時50分 ②(木)午後4時30分~7時40分 ③10日、24日各(土)午前9時~午後0時10分 9日(金)午後1時~4時10分	①市民の声を聞く課 ②③フェイス5階相談室/同課☎436-2787※いずれも要予約。詳しくはお問い合わせください。訴訟中、調停中、弁護士に依頼している案件は不可 塚田公民館/千葉県弁護士会千葉支部☎431-7775※要予約	多重債務	(月)、24日各(土)午前10時~午後4時	フェイス5階相談室/消費生活センター☎423-3006 ※要予約
60歳以上の法律(相続・成年後見等)	26日(月)午後1時30分~4時15分	アイカワビル5階/高齢者等権利擁護センター☎431-7560※要予約	不動産取引・測量・登記	6日、20日各(水)午後1時~4時	フェイス5階相談室/宅地建物取引業協会船橋支部☎423-1159
社会福祉士(成年後見相談)	19日(月)午後1時30分~4時15分	アイカワビル5階/高齢者等権利擁護センター☎431-7560※要予約	市民活動	20日(火)、1月5日(木)各午後1時~5時	市民活動サポートセンターまたはオンライン/市民協働課☎436-3201※7日前までに要予約
男性の生き方	(月)午後6時45分~8時45分	相談専用☎423-0199※電話相談のみ/男女共同参画センター☎423-0757	交通事故	8日、22日各(木)午前10時~正午、午後1時~3時	市民の声を聞く課☎436-2787※要予約
女性の生き方(カウンセリング)	除く、21日(水)午後4時~8時30分	男女共同参画センター☎423-0757 ※要予約。電話相談可	身体障害者	①2日、1月6日各(金)午前10時~午後3時 ②16日(金)午後1時~6時	①身体障害者福祉センター ②フェイス5階相談室/身体障害者相談員・藤井☎090-3236-3611※1月6日は稲垣☎447-3369、障害福祉課FAX☎433-5566※電話相談可。②は3日前までに要予約
女性のための法律相談	1日(木)午前9時30分~午後2時30分、19日(月)午後4時~8時、28日(水)午後1時~5時	男女共同参画センター☎423-0757※要予約	知的障害者	23日(金)午前10時30分~午後4時	フェイス5階相談室/知的障害者相談員・岩本☎448-4458※3日前までに要予約。電話相談可
女性相談(DV相談含む)	(月)~(金)、10日(土)各午前9時~午後4時	女性相談室☎431-8745※要予約。(月)~(金)は電話相談可	視覚障害者	午前10時~午後4時※日には不要相談	身体障害者福祉センター/(福)千葉県視覚障害者福祉協会☎043-424-2582※要予約。電話相談・訪問可
就職(子育て中の人)	(月)~(金)午前8時30分~午後5時15分	ハローワーク船橋第2庁舎/ハローワーク船橋マザーズコーナー☎420-8609(部門コード:43#)	障害者の自立	7日、1月4日各(水)午前10時~午後5時	フェイス5階相談室/NPO法人船橋障害者自立生活センター☎432-4554※前日までに要予約。電話相談可
就職(おおむね30歳代まで)	(月)~(金)午前9時~午後6時 ※最終受付は午後5時	ジョブカフェちば☎426-8471	障害年金	23日(金)午後1時30分~4時30分	フェイス5階相談室/NPO法人みんなでサポートちば☎070-1541-7661※要予約
ニート・ひきこもり等の就労に関する悩み	(火)~(土)午前9時~午後5時	ふなばし地域若者サポートステーション☎437-6003 ※要予約(保護者等も可)	オストメイト	28日(水)午前10時~午後4時	フェイス5階相談室/(公社)日本オストミー協会千葉県支部☎043-309-7571※2日前までに要予約
中小企業の経営(融資・事業承継等)	①15日(木) ②20日(火) 各午後1時~4時	①船橋商工会議所☎435-8211※要予約 ②商工振興課☎436-2475※予約優先	精神科医師による相談	6日(火)、14日(水)、15日(木)、23日(金) 各午後1時30分~4時	保健福祉センター/保健所地域保健課☎409-2859 ※要予約。14日はアルコール・ギャンブル相談
特許・実用新案・意匠登録	15日(木)午後1時~4時	船橋商工会議所☎435-8211※要予約	医療安全(患者の声)	(月)~(金)午前9時~正午、午後1時~4時	保健福祉センター/医療安全支援センター☎409-1640※原則、電話相談。面談は要予約
社会保険労務士(労働相談)	9日、23日各(金)午後6時~8時	フェイス5階相談室/(公財)市中小企業労働者福祉サービスセンター☎426-1155※予約優先	在宅医療・介護	(月)~(金)午前9時~午後5時	保健福祉センター/在宅医療支援拠点ふなばと☎409-1736※電話相談可
事業承継	15日(木)午前10時~午後4時	船橋商工会議所/千葉県事業承継・引継ぎ支援センター☎043-305-5272 FAX☎043-305-5273※要予約	建築住宅相談	10日(土)、24日(土)、25日(日)各午後1時15分~3時45分、13日、1月10日各(火)午前10時~午後2時30分、14日、1月11日各(水)午後5時~6時30分	フェイス5階相談室/住宅政策課☎436-2712※7日前までに要予約 (月)~(金)午前9時~午後6時は電話相談可※(火)は午後1時~(船橋増改築相談員協議会☎466-3831)
社会保険労務士(成年後見相談)	3日(土)午後1時~4時	フェイス5階相談室/社労士成年後見センター千葉☎043-307-5830※予約優先	中高層建築紛争	(月)~(金)午後1時~4時	宅地課☎436-2695※要予約
保健と福祉の総合相談	①(月)~(金)午前9時~午後5時 ②17日(土)午前9時~午後3時	①「保健と福祉の総合相談窓口さーくる」②フェイス5階相談室/さーくる☎495-7111※①は電話相談可。②は前日までに要予約	子どもに関する家庭教育相談	①14日(水) ②20日(火)各午前10時~正午、午後1時~3時 ③(月)~(金)午前9時~午後4時30分	①フェイス5階相談室 ②和公民館/社会教育課☎436-2895※要予約。③は電話相談可
			外国人総合相談	(月)~(金)午前9時~午後5時	市役所1階11番窓口/コールセンター☎050-3101-3495※電話相談可

**陸上自衛隊習志野演習場 12月の訓練予定 (変更の場合あり)** ○航空機・ヘリコプター離発着⇒1日(木)、5日(月)~9日(金)、12日(月)~16日(金)、19日(月)~21日(水) ○落下傘降下⇒5日(月)~9日(金)、12日(月)~16日(金)、19日(月)~21日(水) ○火薬⇒毎日/各午前7時~午後9時 ☎第1空挺団広報班☎466-2141(内線206)



ホームタウン NEWS

船橋を拠点とする  
チームを応援しよう!



千葉ジェッツふなばし

12月も見逃せない試合が盛りだくさん!

11月24日現在、8勝3敗で東地区首位をひた走る千葉ジェッツふなばし。12月は、ホーム・船橋アリーナでのリーグ戦7戦に加えて、アウェーで4戦と、どの試合も熱戦が予想されます。さらに7日(水)には、名古屋ダイヤモンドドルフィンズをホームに迎え、天皇杯の4次ラウンドも行われます。この勢いのまま今年を締めくくれるよう、ブースターの“応援”でジェッツを後押ししましょう!



©CHIBAJETS FUNABASHI PHOTO Keisuke Aoyagi

▶船橋アリーナでの試合日程

日程(12月)	時間	対戦相手
3(土)	各 15:05~	秋田ノーザンハピネッツ
4(日)		
7(水)	19:00~	名古屋ダイヤモンドドルフィンズ(天皇杯)
17(土)	各 15:05~	茨城ロボッツ
18(日)		
24(土)	19:05~	川崎ブレイブサンダース
25(日)	各 15:05~	三遠ネオフェニックス
31(土)		



クボタスピアーズ 船橋・東京ベイ

さらなる高みへ! 新シーズン開幕!

いよいよ12月にNTTジャパンラグビー リーグワン2022-23が開幕!スピアーズは、18日(日)に味の素スタジアム(東京都)で東京サントリーサンゴリアスとの開幕戦に臨みます。スピアーズには、7シーズン連続となる頼れるキャプテン立川理道選手を中心に、ピーター“ラピース”ラブスカフニ選手などの日本代表選手や南アフリカ代表 マルコム・マークス選手、オーストラリア代表 バーナード・フォーリー選手など、魅力的な選手が数多く在籍しており、エキサイティングな試合が期待できます!開幕戦から一つ一つ勝利を積み上げていき、悲願の初優勝をつかみ取れるよう、オレンジアミー丸となって応援しましょう!



©Kubota Spears Photo by K/Fukushima

12/10(土) 地元の新鮮な食材を手に入れよう!

ふなばし朝市

問 朝市委員会事務局(市観光協会内) ☎404-2215

地元船橋産の新鮮な野菜・海苔・卵等の食材やクリスマスを彩る季節の花シクラメン、テイクアウトで楽しめるグルメを販売しますので、ぜひお越しください!



〈日時〉12月10日(土)午前9時~11時※小雨決行・荒天中止 〈会場〉船橋大神宮(宮本5) 〈販売品目〉野菜・海苔・ふなばしセレクション認証品など

ふなばし CITY NEWS 市広報番組

問 広報課 ☎436-2014

放送中



船橋のまちを元気に! ~今年の冬は商店街に行こう~

市内の商店会では、工夫を凝らしたお得で楽しいイベントを企画しています。今回は、冬のイベントの様子やお店と利用者へのインタビューなど、地元の人の温かさが感じられる商店街の魅力を紹介します。



船橋市民マラソン~ランナーを支える200人~

11月に運動公園で3年ぶりとなる市民マラソンが開催されました。今回の放送では、大会に向けてさまざまな準備をしてきた、スタッフの皆さんの様子や大会への思いを紹介します。

テレビ J:COMチャンネル(地デジ11ch)

毎日 正午~午後0時15分

※上記内容は12月14日(木)まで

YouTube 船橋市 YouTube 検索

広報課公式YouTubeチャンネルでも配信! (バックナンバーあり)



船橋で育んだ力が世界で躍動

日本体操男子団体総合

パリオリンピック出場決定!

日本体操男子団体総合チームは、英国・リバプールで開催された世界体操競技選手権大会の団体競技で銀メダルを獲得し、2024年に開催されるパリオリンピックの出場権をつかみました。メンバーのうち橋本大輝選手(写真右から2人目)、谷川

航選手(同5人目)、谷川翔選手(同6人目)(いずれも市立船橋高校出身)、萱和磨選手(同4人目)(船橋ジュニア体操クラブ出身)の4人が船橋ゆかりの選手です。

個人総合では  
橋本大輝選手が金

同大会では男子個人総合で橋本大輝選手が優勝、谷川航選手が銅メダルを獲得しました。

今後も選手たちはさまざまな大会で経験を積みながら、一步一步その歩を進め、高みを目指します。



©時事通信社

2年ぶり20回目  
の全国大会

市船男子バスケット部が  
ウィンターカップの切符を獲得!

全国高等学校バスケットボール選手権大会(ウィンターカップ)千葉県予選の決勝戦が11月19日に行われ、市立船橋高校が117-99で長狭高校に勝利し、20回目の全国大会出場を決めました。序盤から市船が得点を重ねリードを保つ展開ながらも、一時は接戦に。チーム最多の39得点を挙げた飯田碧偉選手や、主将・高宮大翔選手などの果敢な攻めで突き放し、2年ぶりに千葉県王者に返り咲きました。



▲素早い動きでゴールに向かう高宮大翔選手

12月23日(金)から始まる全国大会では、“心を籠めて”悲願の全国制覇を目指します!



50年前の子ども記者を募集!

問 広報課 ☎436-2012

子どもならではの視点でまちの魅力を発信するため、昭和48(1973)年から始まった「子ども記者」が今年で50年目を迎えました。これを記念し、広報ふなばしで特集を掲載する予定です。そこで、制度が始まった頃(1973~1977年)に子ども記者をしていた人を探しています!「広報ふなばし」の紙面で、現役の子ども記者と語りませんか。

〈問合せ〉12月28日(木)までに同課 ☎436-2012 Eメール kouhou@city.funabashi.lg.jpへ

子ども記者が大活躍! 本年度も市内小・中・特別支援学校から各校1人が、子ども記者として、まちの出来事や学校行事、

地元の気になる人などを取材しています。市ホームページ(右コード)から、ぜひご覧ください!



船橋市が誇る市民力!

問 市民協働課 ☎436-3201

1/13(金) 2/4(土) ふなばし市民活動フェアに  
参加してみませんか

里山の保全活動や中高年向けパソコン講座の開催など、社会に貢献するさまざまな活動を行う市民活動団体が、日頃の活動を紹介する「ふなばし市民活動フェア」を開催します。今年は75団体が参加。期間中はブース出展やパネル展示、パフォーマンス実演のほか、フェア特設ページを開設し、団体紹介動画やパフォーマンス収録動画等を公開します。また、1月14日(土)に特別企画「市民活動の日」(\*)を実施します。当日は、市民活動団体によるコンサートや市

民活動に関する基調講演、各団体とのマッチング会など、楽しみながら市民活動に触れることができます。ぜひ興味のある活動を見つけてください!

〈会場〉市民活動サポートセンター、フェイス5階エスカレーター前、市民文化ホール、きららホールほか

各企画の詳細や申し込み方法などは、ふなばし市民力発見サイト(右コード)でご確認ください。(\*)は、要事前申し込み

