

2面 津波時の一時避難施設を拡充
医療センターへはかかりつけ医の紹介で
4面 馬込霊園正門等を終日開門します
5~11面 情報ひろば
6面 アンデルセン公園の魅力を再発見!
12面 ホームタウンNEWS



発行/船橋市 編集/市長公室広報課
〒273-8501 船橋市湊町2-10-25 FAX 047-436-2769
☎047-436-2111(代) 船橋市の市外局番は「047」です



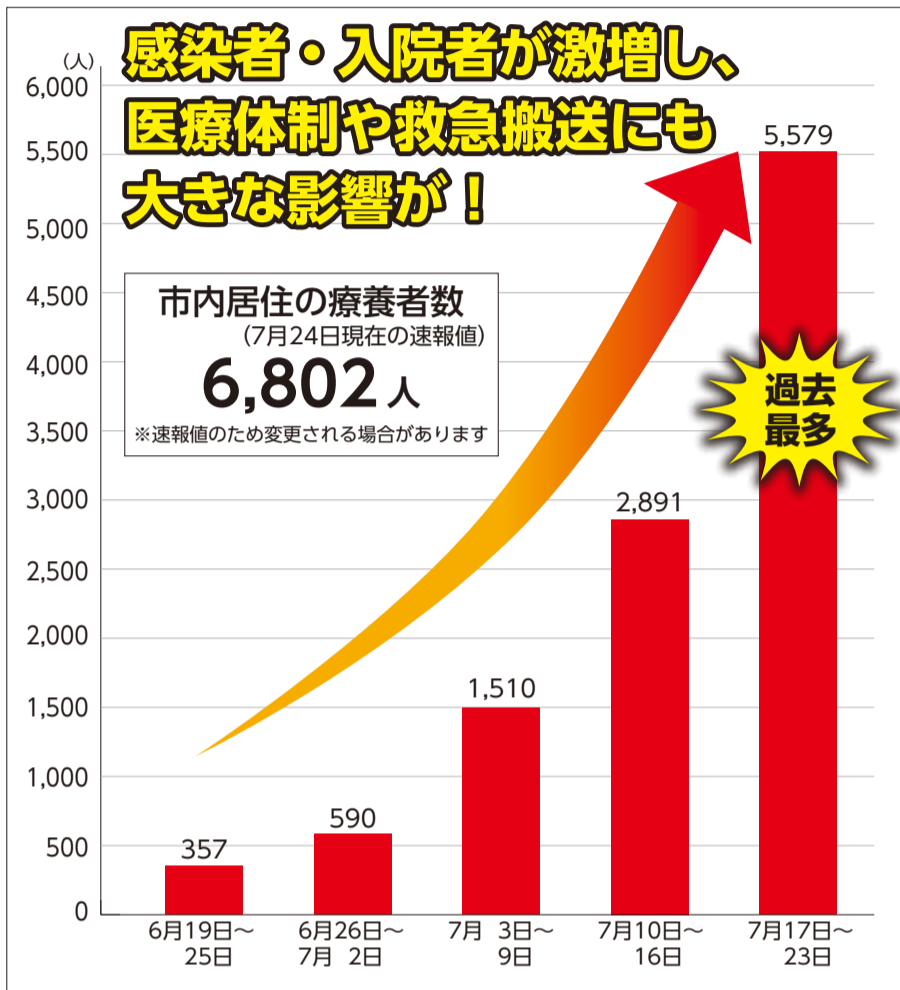
市ホームページは左コードから。
コードの読み取り方を知りたい人は
船橋市二次元コード 検索

市のデータ



人口 645,820人(388人増) 世帯 296,460(380増)
男 319,446人 面積 85.62km²
女 326,374人 (令和4年7月1日現在の常住人口。増減は前月比)

市内居住の新規感染者数の推移 (週当たり)



感染力が強いとされる「オミクロン株 B.A.5 系統」への置き換わりが進み、市内の新規感染者数は、6月下旬以降激増しています。コロナでの入院者や救急搬送が増え、通常医療や事故などの一刻を争う救急搬送にも大きな影響が生じています。軽症と診断されても、のどが痛くて飲食ができず、脱水症状などで衰弱する事例も増えています。夏休みやお盆の期間中は、親族などで集まる機会が多くなる時期です。自分自身はもちろん、家族や周りの人を守るためにも会話時のマスクの着用や3密の回避、手洗い・消毒、換気などの感染対策の徹底をお願いします。

市の特設ホームページ(下コード)では、症状が出たときの対応の仕方や、市内の感染者の発生状況(毎日更新)等をお知らせしています。



新型コロナウイルス 新規感染者が激増! 基本的な感染対策の徹底を

一人一人ができる感染対策を

症状が出たら 外出しない

マスクを外しているときは会話をしない

手指衛生の徹底

熱中症に注意しながら定期的に換気を

「軽症」という言葉に油断していませんか

軽症でも、高熱が出たり、のどの痛みから飲食ができず、脱水症状などで衰弱するケースが増えています。また、治療や療養が終わっても下記のような罹患後症状が長引く人も多く、油断は禁物です。

代表的な罹患後症状

全身症状

- 倦怠感
- 関節痛
- 筋肉痛



呼吸器症状

- 咳
- 喀痰
- 胸痛
- 息切れ



精神・神経症状

- 記憶障害
- 集中力低下
- 不眠
- 抑うつ



その他の症状

- 嗅覚障害
- 味覚障害
- 動悸
- 下痢
- 腹痛



喉の痛み・発熱・咳などの症状があり 新型コロナかもと感じたら...

☑電話をかける優先順位は1⇒2⇒3⇒4の順です。なお、緊急を要する場合は、救急車(119番)を呼んでください。

- 1 かかりつけ医
- 2 発熱外来の指定医療機関
- 3 船橋市新型コロナウイルス感染症相談センター
☎047-409-3127
(月)~(金):午前9時~午後7時 (土)(日)(祝)(休):午前9時~午後5時
☑回線を増やして対応していますが、感染者急増により、電話がつながりにくい場合があります。ご迷惑をおかけしますが、時間を空けて、おかけ直してください。
障害があり電話相談が難しい人専用 FAX047-409-2952
- 4 千葉県発熱相談コールセンター ☎0570-200-139 (24時間対応)



千葉県発熱外来検索システム

濃厚接触者・軽度の有症状者向け

無料検査キットの申込受付

「千葉県新型コロナウイルス感染症検査キット配付・陽性者登録センター」では、無料の検査キット配付の申し込みや陽性者登録をインターネットで受け付けしています。申請方法など、詳細は県ホームページ(右コード)をご覧ください。



船橋市新型コロナウイルス感染症対策

保健所本部 ☎409-1898

新型コロナウイルス関連のお知らせ

(7月24日現在)

ワクチン接種

接種券が届き次第予約可能

予約方法

市予約システムに参加していない医療機関の予約については、各医療機関の診療時間内にお問い合わせください。

- 市予約システム(右コード)
- 市ワクチンコールセンター(右記参照)



接種の予約・ワクチンに関する相談はこちら

■市ワクチンコールセンター 毎日:午前8時～午後5時
☎050-5526-1142 ⚠おかけ間違いのないよう、ご注意ください。

障害があり電話相談が難しい人専用 FAX 050-3385-9928
Eメール covid-19.vaccine@funabashicity.jp

4回目接種

対象

60歳以上

18～59歳で基礎疾患がある人・重症化リスクが高いと医師が認める人・医療従事者等

罹患時の重症化を予防するための4回目接種を行います。接種を必要とする人が速やかに受けられるよう、3回目接種を受けた日から5カ月以上経過した18歳以上の全員に、接種券を順次発送しています。18～59歳の人で、接種可能か判断がつかない人は、かかりつけ医などにご相談ください。



▲4回目接種について
■4回目接種の対象となる基礎疾患については、接種券同封の「4回目接種のお知らせ」や市ホームページでご確認ください。

接種券の発送予定日

※8月29日以降も毎週発送予定

| 3回目を接種した時期 | 4回目の「接種券」発送予定日 |
|------------|----------------|
| ～4年2月25日 | 発送済み |
| 2月26日～3月1日 | 8月 1日(月) |
| 3月 2日～ 8日 | 8月 8日(月) |
| 3月 9日～15日 | 8月15日(月) |
| 3月16日～22日 | 8月22日(月) |
| 3月23日～29日 | 8月29日(月) |

接種日程



○個別接種

市内の一部医療機関で受けることができます。個別の医療機関名は、接種券同封の医療機関一覧や市ホームページでご確認ください。

○集団接種

モデ ……モデルナ社製 ファ ……ファイザー社製

| 会場 | 開催日時 | ワクチン種別 | | | | |
|---------------|---------------------|----------|--------|---------|---------|---------|
| | | ～8月6日(土) | 7日(日)～ | 14日(日)～ | 21日(日)～ | 28日(日)～ |
| イオンモール船橋(山手1) | 毎日 10:00～19:00 | | | ファ | | |
| 中央公民館講堂(本町2) | 毎週月～(土) 9:00～20:00 | | | モデ | | |
| 北部公民館講堂(豊富町) | 毎週日 9:00～17:00 | モデ | ファ | モデ | ファ | モデ |
| 船橋アリーナ(習志野台7) | 毎週月～(金) 10:00～18:00 | | | モデ | | |

■集団接種会場や、イオンモール船橋内の総合クリニック ドクターランド船橋へ、集団接種の問い合わせは行わないでください。

1～3回目接種については、市ワクチンコールセンター☎050-5526-1142へ問い合わせるか、市ホームページ(右コード)をご覧ください。



給付金等のお知らせ

申請期限が近づいています

新型コロナウイルス感染症生活困窮者自立支援金

生活に困窮し、一定の要件を満たす世帯への支援金です。支給対象となる可能性のある世帯には、順次、申請書類を送付しています。申請期限は8月31日(水)ですので、受給を希望する人は期限までに必要書類を提出してください。

〈問合せ〉新型コロナウイルス感染症生活困窮者自立支援金担当 ☎404-1455

非課税世帯等10万円

住民税非課税世帯等に対する臨時特別給付金

対象となる可能性がある世帯について、確認書を送付しています。3年12月11日以降に船橋市に転入した人で、支給対象となる可能性がある人には、申請書を順次発送しています。確認書または申請書が届いており、受給を希望する人は、提出期限までに手続きしてください。

■既に同給付金を受給した世帯については、対象外。

■詳しくはお問い合わせいただくか、市ホームページ(右コード)をご覧ください。

〈問合せ〉同給付金コールセンター☎0120-777-136



10月1日から紹介状のない人の初診加算料が変わります

医療センターへはかかりつけ医の紹介で

☎医療センター医事課☎438-3321

高齢化が進む中、高度な医療を提供する病院と診療所・クリニックなどの「かかりつけ医」が連携し、切れ目のない医療を行っていくことが求められています。

こうしたシステムを推進するため、国により診療報酬が改定され、医療センターを受診する際、診療所・クリニックなどからの紹介状がなく初診にかかる場合(表①)や、医療センターから診療所・クリニックなどを紹介した後、本人の希望により引き続き同センターを受診する場合(表②)の加算料が変更されます。

表①非紹介患者初診加算料

| | 10月1日から | 9月30日まで |
|----|---------|---------|
| 医科 | 7700円 | 5500円 |
| 歯科 | 5500円 | 3300円 |

表②紹介済患者再診加算料

| | 10月1日から | 9月30日まで |
|----|---------|---------|
| 医科 | 3300円 | 2750円 |
| 歯科 | 2090円 | 1650円 |

▶身近な「かかりつけ医」を持ちましょう!

医療センターではかかりつけ医の先生と連携強化を図るため、連携医制度を作り、現在500施設以上の医療機関が登録しています。

気軽に受診して健康相談ができ、患者や家族の病状がよく分かり、親身になってくれるまちのお医者さん「かかりつけ医」をぜひ持ちましょう。



生命の安全を守るために

☎危機管理課☎436-2037

津波時の一時避難施設を拡充

新たな津波一時避難施設を確保し、より確実に津波到達時間までの避難完了を目指すために、市は京葉瓦斯株式会社と「津波時における一時避難施設としての使用に関する協定」を締結しました。

この協定により、南海神地区と西浦地区の皆さんの津波一時避難施設までの避難距離と時間が大幅に短縮されます。

松戸徹市長は締結式で「今回の協定で、船橋倉庫を津波時の避難施設に指



▲写真左から京葉瓦斯株式会社社長 松戸徹市長

定できたことで、市として非常に大きな力を得た。これからは災害に強いまちづくりのために、民間企業の皆さんと協力していきたい」と述べました。



新たな津波一時避難施設

7月に竣工した京葉ガス株式会社 船橋倉庫(南海神1。左写真)を津波一時避難施設に指定しました。

津波発生時は可能な限り内陸へ

津波警報等発表時は、直ちに避難対象地域の外へ避難することを原則としていますが、津波の襲来に気付くのが遅れた人や、迅速に避難できない要配慮者等に対しては、緊急的に一時避難できるよう、公共施設や民間施設を津波一時避難施設として指定しています(右上標識)。各所に設置された誘導看板に従い、速やかに避難してください。

■最寄りの津波一時避難施設について、詳しくはお問い合わせいただくか、市ホームページ(右コード)をご覧ください。



▲津波一時避難施設



ひとり親家庭を支援

生活や心の安定に役立つセミナー等を開催

☎児童家庭課 ☎436-2320

〈会場〉母子・父子福祉センター(社会福祉会館内) 〈対象〉市内在住のひとり親家庭の母・父およびその児童(20歳未満)・寡婦

子どもの未来を考えるライフプラン&ワークセミナー

仕事やお金のこと、自分と子どもたちの将来に不安を感じていませんか。解決のヒントが見つかる講座です。

〈日時〉8月27日(土)午後1時~4時15分 〈定員〉20人(多数は抽選) 〈申込み〉オンライン(右コード)から申し込み



医療事務資格取得を目指すセミナー

〈日時〉9月3日~10月15日毎週(土)、11月5日(土)各午後0時30分~4時30分(全8回) ※11月5日のみ別会場 〈定員〉15人(多数は抽選) 〈申込み〉オンライン(右コード)から申し込み



親子で楽しむ! 手作りハワイアンレイ&フラ入門教室

ハワイアンフラ体験を通じて、親子で楽しく思い出作りをしませんか。

〈日時〉8月20日、27日各(土)午前10時~11時30分(全2回) 〈定員〉20人(多数は抽選) 〈費用〉1組300円 〈講師〉め谷紗央氏(フラインストラクター) 〈申込み〉オンライン(右コード)から申し込み



英進幼稚園で満3歳未満児の定期的な預かりがスタート

☎保育認定課 ☎436-2329

保護者の仕事や介護等により、長時間の保育を必要とする場合に、10月3日(月)から英進幼稚園で、満3歳未満のお子さんの受け入れを行う予定です。同園は、3歳以上児の預かり保育の体制も充実しており、幼稚園入園後も引き続き長時間の預かり保育を利用することができます。

〈実施施設〉英進幼稚園(みやぎ台3) 〈開所時間〉(月)~(金)午前8時~午後6時 ※夏休み等の長期休園日も実施 〈対象・定員〉満2歳・12人 ※受け入れ時点での年齢。3歳の誕生日を迎えた年度末まで継続して利用可 〈申込み〉必要書類を同園へ ※10月利用開始の場合は8月25日(木)まで

☑保育内容や利用料金、休園日等については同園 ☎448-7066 にお問い合わせください。必要書類等については、市ホームページ(右コード)をご覧ください。



参議院議員通常選挙の投開票結果

☎選挙管理委員会 ☎436-2733

7月10日に行われた参議院議員通常選挙の投票率は、県選挙区選出議員選挙は50.15パーセント、比例代表選出議員選挙は50.15パーセントでした。開票結果は次のとおりです(船橋市の結果のみ掲載)。

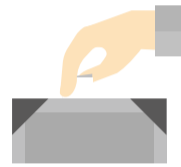
▶千葉県選出議員選挙(得票順)

| | |
|---------|---------|
| うすい 正一 | 5万7262票 |
| 小西 ひろゆき | 5万6054票 |
| 猪口 邦子 | 5万5832票 |
| 佐野 正人 | 2万5727票 |
| さいとう 和子 | 2万5411票 |
| いそべ 裕和 | 1万7649票 |
| しいな 亮太 | 8707票 |
| 中村 のりこ | 2769票 |
| 七海 ひろこ | 1930票 |
| うた 桜子 | 1859票 |
| 梓 まり | 1830票 |
| 須田 良 | 1672票 |
| 渡辺 くにひろ | 1425票 |
| きない めぐみ | 1108票 |

▶比例代表選出議員選挙(届出番号順)

※政党等別の得票総数。按分票による小数点以下は切り捨て

| | |
|---------|---------|
| 幸福実現党 | 683票 |
| 日本維新の会 | 3万4618票 |
| れいわ新選組 | 1万1251票 |
| 公明党 | 2万7400票 |
| ごぼうの党 | 879票 |
| 立憲民主党 | 3万9944票 |
| 国民民主党 | 1万8868票 |
| 参政党 | 8716票 |
| 日本第一党 | 573票 |
| 日本共産党 | 2万1668票 |
| 新党くにもり | 603票 |
| 自由民主党 | 8万5035票 |
| 社会民主党 | 5122票 |
| NHK党 | 6305票 |
| 維新政党・新風 | 133票 |



予防接種の対象年齢と接種回数を確認を

☎保健所健康づくり課 ☎409-3836

予防接種法に規定される予防接種の対象年齢や接種回数は表①のとおりです。予防接種の時期は感染症にかかりやすい年齢などを基に決められていますので、忘れずに受けましょう。また、市では、おたふくかぜ任意予防接種(表②)の費用助成を行っています。

☑実施医療機関はお問い合わせいただくか、市ホームページをご覧ください。

☑「ふなっこアプリ」をダウンロード(右コード)すると、接種日が近づいた際にアラートで知らせてくれます。



▶表①定期予防接種(無料)

| 予防接種名 | 対象年齢 | 接種回数 |
|--------------------------|---|---------------------------|
| ロタウイルス(※1) | 生後6週から、 ・ロタリックスは生後24週まで ・ロタテックは生後32週まで (いずれのワクチンも初回接種は生後14週6日まで) | ロタリックス:2回 ロタテック:3回 |
| ヒブ | 生後2カ月以上5歳に至るまで | 最大4回ですが 接種開始年齢により異なります |
| 小児用肺炎球菌 | 生後3カ月以上7歳6カ月に至るまで | 初回:3回 追加:1回 |
| 四種混合(ジフテリア・百日せき・破傷風・ポリオ) | 生後3カ月以上7歳6カ月に至るまで | 初回:3回 追加:1回 |
| B型肝炎 | 1歳に至るまで | 3回 |
| BCG(結核) | 1歳に至るまで | 1回 |
| 水痘(水ぼうそう) | 1歳以上3歳に至るまで | 2回 |
| MR(麻しん・風しん) | 1期:1歳以上2歳に至るまで 2期:小学校就学前の1年間(4月1日~翌年3月31日) | 1回 |
| 日本脳炎(※2) | 1期:生後6カ月以上7歳6カ月に至るまで 2期:9歳以上13歳未満 | 初回:2回 追加:1回 1回 |
| 二種混合(ジフテリア・破傷風) | 11歳以上13歳未満 | 1回 |
| 子宮頸がん(※1) | 小学6年生~高校1年生相当年齢の女子(※3) | 3回 |

▶表②任意予防接種(費用助成あり)

| 予防接種名 | 対象年齢 | 接種回数 |
|--------|-------------|------|
| おたふくかぜ | 1歳以上2歳に至るまで | 1回 |

- ※1 ワクチンは2種類ありますが、いずれか同一のワクチンで必要回数の接種を受けてください
- ※2 平成19年4月1日以前の生まれで、4回の接種を受けていない人は、未接種分を20歳未満まで受けられます。また、19年4月2日~21年10月1日生まれの人で1期(3回)の接種を受けていない場合、未接種分を2期の対象年齢の間に受けられます
- ※3 平成9年4月2日~20年4月1日生まれで3回の接種を受けていない人は、未接種分を令和7年3月31日まで受けられます。また、平成9年4月2日~17年4月1日生まれの人で、子宮頸がん予防ワクチンの積極的接種勧奨が差し控えられていた期間に定期接種の機会を逃し、その後自費で接種を受けた人に対して償還払いを実施しています。詳しくは市ホームページをご確認ください

4年第3回 市議会定例会

☎議会事務局 ☎436-3022 FAX 436-3013

4年第3回市議会定例会は、8月29日(月)から開かれる予定です。会期や審議日程などは、8月24日(水)の議会運営委員会で決定されます。

〈請願・陳情〉8月26日(金)午後5時までに受理されたものが審議されます。
〈傍聴〉本会議は、所定の手続きを行い、傍聴できます。委員会は、委員長の許可を得て、傍聴できます。なお、委員会は新型コロナ感染拡大防止のため、許可しない場合があります。※受付時間・傍聴可能人数等、詳しくは、議会事務局にお問い合わせください
〈託児ルーム・手話通訳の利用〉傍聴の際、1

歳から就学前までの児童は、託児ルームを利用できます。また、聴覚に障害のある人には手話通訳者を配置します(いずれも、利用日の7日前までに要予約)。

☑船橋市議会ホームページ(右コード)で、本会議および委員会の生中継・録画放送をするほか、審議日程などをお知らせしています。



西水徹氏が
新副市長に就任

副市長を務めていた辻恭介氏が7月18日付けで退任し、7月19日に新たに西水徹氏(44歳)が副市長に就任しました。

| | | | | |
|--------|--------------|----------|--------------|--------------|
| 令和3年8月 | 令和元年9月 | 平成30年10月 | 平成30年7月 | 平成13年4月 |
| 課企画官 | 総務省行政管理局企画調整 | 方改革推進室長 | 総務省大臣官房秘書課働 | 室命宮腰国務大臣秘書官 |
| | | | 内閣府大臣官房総務課秘書 | 内閣官房内閣人事局企画調 |
| | | | 整官 | |

音楽でまちを元気に！ 「ふなばしミュージックストリート」 ボランティア募集

岡同実行委員会事務局(文化課内) ☎436-2894

“進めミュージックパワー”をコンセプトに、さまざまなジャンルのアーティストが出演する音楽イベント「ふなばしミュージックストリート」を開催します。このイベントと一緒に盛り上げるボランティアとして、皆さんも参加しませんか。

〈日時〉10月15日(土)、16日(日)各午前11時～午後5時(予定) 〈会場〉天沼弁天池公園、JR船橋駅北口おまつり広場ほか
〈申込み〉10月7日(金)までに、専用ホームページ(右コード)から申し込み



無料 マイナンバーカードの 出張申請サポートを実施中！



岡市マイナンバーカード出張申請予約受付コールセンター ☎0570-039-555

「マイナンバーカードを申請したいけど、写真撮影をする機会がない」、「受け取りのために平日窓口に行くのが難しい」といった人のために、下記施設を会場として、申請のお手伝いやマイナンバーカード用の写真の撮影等を実施しています。



詳しくはお問い合わせいただくか、右コードをご覧ください。
〈会場〉8月実施予定：ビビット南船橋(浜町2)、イオンモール船橋(山手1)、イトーヨーカドー船橋店(本町7)、津田沼パルコ(前原西2)、一部公共施設など
☑マイナポイントの受け取りは、9月末までに申請を行った人が対象となります。

けんこうメモ



「慢性腎臓病(CKD)」を 知っていますか？

岡各保健センター
中央☎423-2111 東部☎466-1383
北部☎449-7600 西部☎047-302-2626

CKDとは、腎臓の働きが徐々に低下していく全ての腎臓病の総称です。日本ではCKD患者が約1330万人(20歳以上の8人に1人)いると考えられ、新たな国民病ともいわれています。CKDは初期には症状がほとんどありません。進行すると透析が必要になるばかりでなく、動脈硬化を起し心筋梗塞や脳卒中を発症しやすくなる

なります。日頃の生活を見直してCKDのリスクを減らすとともに、定期的に健診を受け早期発見につなげることが大切です。

【CKDの発症や重症化予防のためにできること】

- バランスの良い食事 ○薄味を心掛ける
- 適度な水分摂取 ○禁煙 ○ウォーキングなどの適度な運動

▶CKD慢性腎臓病とは～知ろう防ごう新たな国民病～

健康P

〈日時〉9月1日(木)午後1時30分～3時30分、6日(火)午後1時30分～3時(全2回) 〈会場〉中央保健センター 〈内容〉医師による講話ほか
〈対象〉市内在住・在勤の20歳以上の人 〈定員〉先着20人 〈申込み〉事前に同センター☎423-2111へ
☑保育あり(1歳以上。若干名。要予約)。

8月は「食品衛生月間」

家庭でもしっかり 食中毒予防を

岡衛生指導課☎409-2594

6月以降、市内では腸管出血性大腸菌等による細菌性食中毒で、多くの患者が発生しています。食中毒は飲食店での食事だけでなく、家庭でも起きます。「つけない、増やさない、やっつける」の食中毒予防3原則を徹底しましょう。

食中毒予防3原則

菌を「つけない」

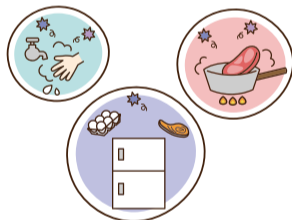
- 手と調理器具はいつも清潔にしましょう。

菌を「増やさない」

- 購入した食材はすぐに冷蔵庫へ入れましょう。食べ残しは小分けして素早く冷まし、冷蔵庫へ。

菌を「やっつける」

- 食品は中心部までしっかり加熱しましょう。



消費生活センター発 アダルトサイトのワンクリック請求 にご注意

岡☎423-3006

事例 無料のアダルトサイトを見ようとしたら、突然「入会ありがとうございます。1年間見放題30万円」と高額な料金の請求画面が表示された。誤操作の場合は電話で連絡してくださいとあったので、電話をかけた。「規約のとおり、料金を払ってからでないと取り消しできない。今日中に払えば20万円がいい。コンビニエンスストアで電子マネーを買い、IDを連絡して」と言われた。

センターから アダルトサイトを見ようと一度クリックしただけで料金を請求される、いわゆるワンクリック請求の手口です。以前は若い人からの相談が多かったのですが、最近は高齢者からの相談が多く寄せられています。

ワンクリック請求の場合は契約内容に同意していないため、契約が有効に成立しているとまではいえません。表示された電話番号にかけると、事例のように料金を請求されたり、個人情報を知られたりするなどのトラブルに遭いますので、電話をかけないようにしましょう。請求画面が表示されて消えなくなってしまった場合は、端末の電源を切り、再起動してください。それでも同じ画面が表示される場合は別な対処が必要となります。

消費者トラブルでお困りのときは、一人で悩まず、消費生活センターに相談しましょう。

馬込霊園正門・金杉門、習志野霊園 正門を終日開門します

岡環境保全課☎436-2402

施設等の利用時間は下表のとおりです。また、アクセス通路・臨時駐車場は8月13日(土)～15日(月)午前9時30分～午後4時30分まで利用できます。



| 門 | 終日開門の期間 |
|-----------------|-----------------|
| 馬込霊園正門 | 8月16日(火)まで |
| 馬込霊園金杉門、習志野霊園正門 | 8月13日(土)～16日(火) |

| 施設 | 参拝・利用時間 |
|------------|---|
| 馬込霊堂(納骨堂) | 8月16日(火)まで⇒午前8時～午後5時 8月17日(水)以降⇒通常どおり(午前9時～午後5時) |
| 馬込霊園墓参者休憩所 | 8月16日(火)まで⇒午前8時～午後4時30分 8月17日(水)以降⇒通常どおり(午前9時～午後4時30分) |
| 習志野霊堂(納骨堂) | 通常どおり(午前9時～午後5時) |



「船橋市の最新情報が知りたい!」「どんなイベントがあるんだろう…」そんなときは、船橋市公式ツイッターをチェック(右コード)!地域に密着した情報を、リアルタイムでお届けします。ヘッダーとアイコンをリニューアルして、さらに魅力的になった船橋市公式ツイッターを、ぜひフォローしてください! 岡広報課☎436-2015



施設ガイド

公民館

8月の休館日 11日(祝)、29日(月)

☎はスマートフォン・タブレット講座

浜町公民館 ☎434-1405

▶みんな de ラジオ体操 8月6日～27日毎週(土)午前9時～9時30分/各当日先着30人

健康P

▶浜町歴史雑学講座「徳川家康と房総の関わり」 9月22日、10月6日、20日、11月10日、24日各休(土)午前10時～正午※10月20日は午後0時30分まで(全5回)/浜町公民館ほか/座学、館外散策/講師 井上正記氏(江戸文化歴史研究家)/18歳以上/先着25人/50円※交通費等別途/事前に申し込み

宮本公民館 ☎424-9840

▶スタインウェイを弾いてみませんか 8月12日(金)午前10時～午後7時、13日(土)午前9時～午後4時※1時間ごとの入れ替え制/先着18組(1組10人まで)※高校生以下は保護者同伴/事前に申し込み

東部公民館 ☎477-7171

☎家族で楽しく! iPadではじめてのプログラミング体験「アプリを作ろう」 8月19日(金)午前9時45分～11時45分/小学生と保護者/10組(多数は抽選)/8月9日(火)までにオンライン(右コード)で申し込み



▶初対面でも楽しく話せる! 雑談力養成講座 9月4日～18日毎週(日)午前10時～11時30分(全3回)/講師 鈴木久美子氏(フリーアナウンサー)/18歳以上/先着20人/事前に市ホームページ(右コード)からオンライン申請



▶今から取り組もう! 防災講座 9月

2日、16日各(金)午前10時～11時30分(全2回)/18歳以上/先着40人/事前に申し込み

▶日本伝統芸能 浄瑠璃(義太夫節)の魅力にふれよう 9月7日～21日毎週(水)午後2時～3時30分(全3回)/講師 竹本信乃太夫氏(義太夫演奏家)/18歳以上/先着12人/事前に申し込み

三田公民館 ☎477-2961

▶古文書の読み方 9月6日(火)、7日(水)各午前10時～11時30分(全2回)/古文書の基礎を学ぶ/講師 高見澤美紀氏(國學院大學兼任講師)/20歳以上/先着14人/事前に申し込み

▶みんなで体験! 防災教室 9月11日、18日各(日)午後1時30分～3時(全2回)/心肺蘇生法とAEDの使い方、防災に関するクイズや工作ほか/講師 船橋SLネットワーク/小学生と保護者/先着15組/事前に申し込み

飯山満公民館 ☎424-4311

▶はさまミニコンサート「アウロラツアーズで行く音楽の旅」 8月21日(日)午後1時～、3時30分～/オリエント急行、YOSAKOIソーランほか/出演 アウロラ・ウィンド・オーケストラ/市内在住・在勤の人/各先着60人/事前に申し込み

薬円台公民館 ☎469-4535

☎はじめてのスマホ体験「スマホの基本とLINE体験」 8月22日(月)午前10時～正午/18歳以上/先着15人/事前に申し込み

丸山公民館 ☎439-0118

▶まるやま健康講座～笑い与健康・人生100年～ 9月2日、16日、30日各(金)午後1時～2時30分※30日は午前10時～11時30分もあり(全3回)/腹話術&マジックショー、講座「食と健康」ほか/18歳以上/先着80人/8月31日(火)までに申し込み

北部公民館 ☎457-0433

▶世界遺産の旅 9月5日、12日各(月)午後1時30分～3時(全2回)/世界遺産の基礎知識ほか/講師 ケルク・ホワン・カルロス氏(敬愛大学生涯学習講師)/先着20人/事前に申し込み

二和公民館 ☎447-3200

▶「二和劇場」ここから歌が始まった～日本歌曲のあゆみ～ 9月3日(土)午後2時～/この道、荒城の月、落葉松ほか/出演 城谷伶(ピアノ。上写真)、益子葵(テノール)ほか/150人(多数は抽選)/8月9日(火)(必着)までに、往復はがきに住所・氏名・電話番号・希望人数(1枚2人まで)を書いて同館(〒274-0805二和東5-26-1)へ



▶はじめての足裏リフレ 9月8日、22日各(水)午前10時～11時30分(全2回)/足裏マッサージ法を学ぶ/講師 藤原さき氏(リフレクソロジスト)/先着16人/事前に申し込み

健康P

海老が作公民館 ☎464-8232

☎はじめてのスマホ体験「スマホの基本とLINE体験」 8月31日(水)午前10時～正午/18歳以上/先着16人/事前に申し込み

▶季節を彩る折り紙教室 9月7日～21日毎週(水)午後1時～3時(全3回)/講師 渡部浩美氏(お茶の水おりがみ会館講師)/市内在住・在勤の18歳以上/先着16人/500円/事前に申し込み



八木が谷公民館 ☎448-5030

▶介護予防事業「暮らしを彩る趣味の園芸」 9月9日、16日、30日、10月14日、21日各(金)午後1時30分～3時(全5回)/講師 NPO法人日本園芸福祉

普及協会/65歳以上/先着16人/2000円/事前に申し込み

▶庭木の手入れ入門講座 9月12日(月)⇒座学 14日(水)⇒公民館の庭木を使った実践(全2回)/各午前9時30分～正午/講師 本山茂氏(2級造園技能士)/18歳以上/先着15人/100円/事前に申し込み

松が丘公民館 ☎468-3750

☎はじめてのオンライン体験「Zoom入門編」 9月2日(金)午前10時～正午/18歳以上/先着10人/事前に申し込み

▶介護職員へのみち 9月3日(土)午後1時30分～3時/介護の仕事の内容ほか/18歳以上/先着20人/事前に申し込み

坪井公民館 ☎402-0271

☎はじめてのオンライン体験「Zoom入門編」 8月22日(月)午後1時30分～3時30分/18歳以上/先着10人/事前に申し込み

▶介護予防教室 9月1日～29日毎週(水)午前10時～正午(全5回)/介護予防のための運動ほか/65歳以上/先着30人/事前に申し込み

高根台公民館 ☎461-7061

☎はじめてのスマホ体験「かんたん入門編」 8月17日(水)午前9時45分～11時45分/60歳以上/先着20人/事前に申し込み

高根公民館 ☎438-4112

☎はじめてのタブレット体験「使い方入門」 9月8日(水)午前10時～正午/タブレットの基本操作と日常使う機能/18歳以上/先着10人/事前に申し込み

▶高根女性の健康を考える講座 9月15日～29日毎週(木)午前10時～正午(全3回)/座学、ヨガ体操ほか/講師 林康子氏(ヨガ講師)ほか/18歳以上/先着20人/事前に申し込み

児童ホーム

8月の休館日 毎週月、11日(祝)

市ホームページでは、このほかの行事も紹介しています。

夏休み期間(8月31日(水)まで)は、市内に21カ所ある全ての児童ホームのフリースペース等を活用して、中高生向けの学習スペースを提供しています。夏休みの宿題や勉強に、ぜひご利用ください。

☑以下の児童ホームで工事をを行います。

Table with 2 columns: 児童ホーム, 工事期間. Rows: 宮本 (6~12月), 西船 (7~11月), 高根台 (6~11月)

(※)9月15日(水)～10月12日(水)、10月24日(月)～11月13日(日)は休館

若松児童ホーム ☎433-7991

▶ぺったん 8月25日(水)午前10時30分～11時45分/手形や足形で9月のカレンダー作り/乳幼児と保護者/先着15組/事前に申し込み

宮本児童ホーム ☎424-9842

▶みやもと工房 なつ的工作タイム 8月19日(金)午前10時～10時50分⇒牛乳パックケーキ 11時～11時50分⇒段ボールガチャ/小学生/各先着16人/事前に申し込み※いずれか一方のみ

海神児童ホーム ☎432-4661

▶ぺったんタイムスペシャル! 8月24日(水)午前10時～10時45分、11時～11時45分/乳幼児と保護者/手

形・足形アート/各先着10組/事前に申し込み

三山児童ホーム ☎478-6800

▶おはなしパフェ 8月18日(水)午後1時30分～2時/ボランティアによる夏の怖いはなし/小学生/先着10人/事前に申し込み

前原児童ホーム ☎475-5454

▶ウォーター・アドベンチャー 8月25日(水)、26日(金)各午前10時30分～11時、11時15分～11時45分/水鉄砲を使った対戦ゲーム/小学生/各先着8人/事前に申し込み

飯山満児童ホーム ☎468-0411

▶親子であそぼう 8月4日(水)午前10時30分～10時50分、11時～11時20分、11時30分～11時50分/体育室でお買い物ごっこ/1歳以上の幼児と保護者/各先着8組/事前に申し込み

薬円台児童ホーム ☎469-4884

▶夏休み子ども映画会 8月31日(水)午前10時30分～11時30分/映画『忍たま乱太郎』『ココロ屋』/乳幼児と保護者、小学生/先着50人/事前に申し込み

習志野台児童ホーム ☎464-0001

▶ようこそお話の世界へ 8月20日(土)午後3時～3時30分/素話、絵本の読み聞かせ/4歳以上と保護者、小学生/先着15組/事前に申し込み

西船児童ホーム ☎047-333-2007

▶にこにこパーク 8月31日(水)①午前10時30分～11時 ②11時15分～11

時45分/体育室で滑り台やトランポリンなどの大型遊具で遊ぶ/①0～1歳と保護者 ②2歳以上と保護者/各先着12組/事前に申し込み

本中山児童ホーム ☎047-333-7701

▶おはなし会 8月31日(水)午前11時～11時20分/絵本の読み聞かせ/乳幼児と保護者/先着10組/事前に申し込み

塚田児童ホーム ☎439-9299

▶ちびっこパラダイス 8月9日、23日、30日各(火)午前11時30分～11時50分/リズム体操ほか/乳幼児と保護者/各先着16組/事前に申し込み

法典児童ホーム ☎429-0813

▶妖怪でんでんを探せ! 8月19日(金)午後2時～3時30分/暗闇で妖怪でんでんを探そう/乳幼児と保護者、小学生/先着40人/事前に申し込み

坪井児童ホーム ☎468-1505

▶ちびっこタイム 8月4日(水)午前11時～11時15分/リズム体操、手遊びほか/乳幼児と保護者/先着20組/事前に申し込み

松が丘児童ホーム ☎463-5087

▶作ってあそぼう! ウィーク!! 8月17日(水)～21日(日)午後2時30分～2時50分、3時～3時20分/日替わり工作/小学生/各先着10人/事前に申し込み

三咲児童ホーム ☎448-2397

▶工作ウィーク 8月23日(火)～27日

(土)午前10時30分～11時30分/日替わり工作/小学生/各先着10人/事前に申し込み

八木が谷児童ホーム ☎448-4400

▶ぺったん広場 8月24日(水)午前10時30分～11時30分/足形、身長・体重測定/乳幼児と保護者/先着15組/事前に申し込み

小室児童ホーム ☎457-1000

▶ランラン 8月19日(金)午前11時15分～11時30分/リズム体操、ミニ誕生日会ほか/乳幼児と保護者/先着20組/事前に申し込み

夏見児童ホーム ☎423-5999

▶小学生簡単工作 8月10日(水)、25日(水)各午前10時～11時、11時～正午/小学生/各先着15人/事前に申し込み

新高根児童ホーム ☎469-3940

▶つくってあそぼう! スペシャル 8月17日(水)～19日(金)、24日(水)～26日(金)各午後3時～4時/日替わり工作/小学生/各先着15人/事前に申し込み

高根台児童ホーム ☎466-3638

▶ちびっこパーク 8月10日(水)午前10時30分～11時30分/ミニトランポリンほか/乳幼児と保護者/先着12組/事前に申し込み

金杉台児童ホーム ☎447-7837

▶ヒップホップダンス教室 8月6日(土)午後2時30分～4時/小学生/先着30人/事前に申し込み

子育て支援センター・児童ホームパネル展 「みんなで子育て、みんなの遊び場」

市民の皆さんに子育て支援施設等を広く知ってもらうため、パネル展を開催しますので、ぜひご覧ください。 日8月31日(水)まで 会フェイス5階エスカレーター前 固地域子育て支援課☎436-2407

8月は休まず開園します

アンデルセン公園の 魅力を再発見!

春夏秋冬いつ行っても楽しめるアンデルセン公園には、姉妹都市・オーデンセ市(デンマーク)と船橋市の深い絆を発見できる場所がたくさんあります。コロナ禍で遠出する機会が減った今、日本のデンマーク「ふなばしアンデルセン公園」で異国情緒を味わってみませんか。

問ふなばしアンデルセン公園 ☎ 457-6627

最新の情報は
下コードから



新型コロナ対策は
1面で確認しよう



お花 1年中お花が満開だよ!

園内はヒマワリ、ペゴニア、アンゲロニアなど約150種類10万株の草花で彩られます。また、メルヘンの丘ゾーンには広さ約600平方メートルの「ひまわりめいろう」が登場!



ヒマワリだけでも、
種類がいっぱい!



●H.C.アンデルセン (1805~1875)
船橋市と姉妹都市であるデンマーク・オーデンセ市に生まれた童話作家。『人魚姫』『マッチ売りの少女』『みにくいあひるの子』など、誰もが知るアンデルセン童話の作者です。アンデルセンの生涯は童話館で知ることができます。

●1 アンデルセン像 オーデンセ市にあるアンデルセンの立像から型取りをし、日本で複製した像。複製を許可されたのは、なんと世界で唯一、アンデルセン公園だけなんだ!

高さ4.95メートル

小学校がモデルの

●オーデンセ市と船橋市の絆
オーデンセ市は緑豊かで歴史あるデンマーク第3の都市です。昭和59(1984)年に、オーデンセ市長が、当時最先端だった船橋市のコンピューターシステムを視察に来たことから交流が始まりました。アンデルセン公園は、オーデンセ市の全面協力のもと整備した公園で、両市の深い絆の結晶です。

花の城ゾーン
心地よい風を感じながら、のんびりと過ごそう。

花が咲くのは5~6月。アンデルセン童話にも『ニフトコおばさん(Hyldeboer)』というお話があるよ

●エルダーフラワー(セイヨウニフトコ)
「日本・デンマーク外交関係樹立150周年」を記念し、デンマーク王国のメアリー皇太子妃が植樹しました。デンマークでは、初夏を告げる花として親しまれており、この木には老婆の妖精が宿ると言い伝えられています。

とかげネット

こんなに大きくなったよ
芝生広場

2017年10月
5年後

デンマークの遊具
2022年7月

メルヘンの丘ゾーン アンデルセンが活躍した1800年代のデンマークの牧歌的風景を楽しもう。

●3 風車
言わずと知れたアンデルセン公園のシンボル。オーデンセ市のフン野外博物館に現存する1800年代に建設された風車がモデルで、材料を輸入し、デンマークから招いた職人によって現地と同じ工法で組み立てられました。1階には、内部構造が分かる模型があるなど、風車について学べる展示スペースもあります。

お土産が買えるよ!デンマーク産のクリームチーズを使ったチーズケーキが人気★

●4 噴水
白鳥のクチバシの先に8800キロメートルのデンマークがあるんだ!

疲れたらココで一休み

●7 ポートハウス
おすすめメニュー
夏でもスッキリした甘さでおいしいよ!

- エルダーフラワーソーダ※(450円)
- アンデルセンドッグ(480円)
- デンマーク産のデニッシュ(320円)

※エルダーフラワーの花を漬けて作ったシロップを炭酸で割ったもの

これもデンマークからやってきたよ。どこにあるか探してみよう!

石畳 ごみ箱

子ども美術館ゾーン
子どもたちが自由な発想でつくる楽しさや喜びを体験できる8つのアトリエや、本格的なアート作品にも会えるユニークな体験型美術館です。

これ全部空き缶でできてるんだよ!

常設展のリデュースアート

イベント情報は7面へ

ワンパク王国ゾーン
自由にのびのびと遊ぼう!

森のアスレチック
ワンパク城&大すべり台

熱中症に注意だメエ~

監視員もいるので安心して水遊びができるよ

にじの池

自然体験ゾーン
四季折々の里山の自然を体験しよう。

散策路

食事の持ち込みOK!

お年寄りに大人気の散歩コース!

田んぼ

! 新型コロナウイルスの感染状況により、掲載しているイベント等が変更・中止となる場合があります。

施設ガイド

ふなばし三番瀬環境学習館 ☎435-7711
8月の休館日 無休
利用料 一般400円、高校生200円
※市内在住・在学の中学生以下無料。身体障害者等は証明書の提示により無料。★は利用料不要

▶開館5周年記念講演会「君にもできる自由研究! お魚博士の研究トーク」 8月11日(祝)午後1時~2時30分/「東京湾大調査! お魚ぜんぶ獲ってみたい2」に出演した魚博士の宮崎佑介先生に、東京湾でできる自由研究について聞いてみよう!/20組(多数は抽選)/小学生以上※小学4年生以下は保護者同伴/特別入場料別途/8月4日(木)までに申し込み

▶ちびっこ集まれ! 「びしょ濡れ! 砂遊び」 8月11日(祝)午後1時~3時/4組(交代制)/未就学児と保護者/300円(ミニタオル付き)※保護者は利用料のみ/当日受け付け

▶生きものの仕組みを知らう「目指せ!顕微鏡マスター」 8月13日(土)午後1時~3時/8組(多数は抽選)/小学生以上※小学4年生以下は保護者同伴/500円※自由研究に使えるワークシート付き/8月6日(土)までに申し込み



▶三番瀬探検隊「干潟の生きものを探そう」 8月14日(日)午後1時~3時/10組(多数は抽選)※小学4年生以下は保護者同伴/100円/8月7日(日)までに申し込み

▶ふなばしを食べつくそう「とび出すパンを作る」 8月20日(土)午前10時30分~正午、午後2時~3時30分/「ポップオーバー」を作る/各4組(多数は抽選)※小学4年生以下は保護者同伴/500円/8月13日(土)までに申し込み



▶天体観望会「星と潮騒の夕べ」 ①8月20日 ②27日各(土)午後7時30分~8時20分※雨天・曇天の場合は翌日に順延/夏の大三角、さそり座などを観測/各10組(多数は抽選)※中学生以下は保護者同伴/各100円/①8月13日 ②20日各(土)までに申し込み(★)

▶アカエイウ ちわ 8月21日(日)午前10時30分~正午、午後1時30分~3時/各8組(1組2セットまで)/小学生以上※小学4年生以下は保護者同伴/各1000円/8月14日(日)までに申し込み



▶三番瀬探検隊「鳥くと野鳥を探そう」 8月28日(日)午前9時~正午/10組※中学生以下は保護者同伴/300円※中学生以下無料/8月21日(日)までに申し込み(★)

子育て支援センター
南本町 ☎434-3910 相談☎435-8333
高根台 ☎466-5666 相談☎466-3633
開館日時 毎週月~(土)午前9時~正午、午後1時~4時※電話相談は午後5時まで。(日)祝は休

▶利用できる人 市内在住の乳幼児と保護者、妊娠中の人。

〈子育て相談〉保育士、看護師、栄養士、心理発達相談員が、育児や発達についての電話・来所相談に随時応じています。また、市ホームページでオンライン相談も行っています。※自宅での訪問相談も可

▶オンライン事業・相談(★)は事前に市ホームページ(右コード)からオンライン申請で受け付けています。



▶オンライン交流会(高根台)(★) ①8月18日(土)妊婦さん集まれ! ②9月15日(土)1歳ママ集まれ!/各午前10時30分~※いずれも30分程度/各先着5人/②は8月15日(月)から受け付け

▶オンラインのつどい(★) ①南本町⇨8月30日(火) 栄養士のおはなし「おやつについて」 ②高根台⇨9月7日(水) 心理士のおはなし「イヤイヤについて」/各午前10時30分~※30分程度/各先着7組/②は8月15日(月)から受け付け



▶子育て談話室 〇南本町⇨8月31日(水)午後2時~3時 ミニ講座「具合の悪い時の手当て」「下痢・嘔吐・便秘の時の食事」 〇高根台⇨9月8日(木)午前10時30分~11時10分 ミニ講座「事故防止と応急処置」「風邪を予防する食事」/乳幼児と保護者/各先着20人/事前に各センターへ申し込み

▶父親向け講座(南本町) 9月3日(土)午前10時30分~11時/乳幼児救急法「子どもの事故と緊急時の対応」/乳幼児の父親/先着10人/事前に南本町へ申し込み

▶秋のお楽しみ会(高根台) 9月3日(土)午前10時15分~10時35分、10時50分~11時10分/ハープコンサート/出演 本間美貴子/乳幼児と保護者/各先着20人/事前に高根台へ申し込み

▶小児科医のおはなし(高根台) 9月13日(火)午後1時30分~3時/講座「乳幼児の病気と対応」/講師 篠本雅人氏(小児科医)/乳幼児と保護者/先着20人/事前に高根台へ申し込み

図書館
西☎431-4385 中央☎460-1311
東☎463-3611 北☎448-4899
8月の休館日 29日(月)

▶市民図書室おはなし会 8月6日(土)午前11時~11時30分/大穴小学校市民図書室/絵本の読み聞かせ、紙芝居ほか/幼児~小学校低学年の子と保護者/当日先着15人/同校市民図書室☎462-9799※開室日は(水)(土)(日)午前10時~午後4時

▶リサイクルブックフェア 8月13日(土)、14日(日)各午前9時30分~午後4時30分/二和公民館/図書館で利用されなくなった図書を1人20冊程度、無償で提供します※当日自由参加/北図書館☎448-4899

▶医療講演会「糖尿病を正しく知ろう」 8月18日(木)午後2時~3時/西図書館/講師 河村治清氏(医療センター代謝内科部長)/先着20人/事前に同館へ申し込み **健康P**

▶出張医療講演会「肺がんと外科治療について」 8月25日(木)午後2時~3時/東図書館または西図書館(サテライト会場)※西図書館では講演会後の質疑応答は行いません/講師 荒牧直氏(医療センター呼吸器外科部長)/各先着20人/事前に各図書館へ申し込み **健康P**

▶こども司書養成講座 9月3日、17日各(土)午前10時~正午(全2回)/中央図書館/図書館案内、本の探し方ほか※17日にこども司書認定書を授与/小学4~6年生/8人(多数は抽選)/8月21日(日)までに同館へ申し込み

▶図書館を使った調べる学習コンクールの作品募集 市内在住の18歳以上の人(高校生は除く)/身近な疑問などを図書館で調べてまとめる/A4サイズ以下で、本文50ページ以内/9月1日(土)~30日(金)に各図書館に持参、または郵送で中央図書館(〒273-0005本町4-38-28 ☎460-1311)へ

ふなばしアンデルセン公園 ☎457-6627
8月の休園日 無休(午後5時まで開園)
入園料 一般900円、高校生600円、小・中学生200円、4歳以上100円
※65歳以上、身体障害者等は証明書の提示により無料

▶押し花アート Ayakos Blomster 作品展「ヤータのいちごのゆめ」 8月6日(土)~31日(水)/コミュニティセンター/押し花作品の展示と即売

▶押し花ビュッフェ 押し花フレームを作ろう 8月6日~28日毎週(土)(日)各午前10時~11時30分、午後1時~4時30分/コミュニティセンター/メッ

▶詳しくは、各図書館で配布している募集要項をご覧ください。

市民ギャラリー ☎420-2111
開催時間等はお問い合わせください。

| 8月 | 内容 |
|----------|---|
| ~7日 | ・若手支援展覧会 上野悠河/関口恵美 |
| 8月~14日 | ・三軌会写真部千葉支部展 |
| 15月~21日 | ・くどうさとし水彩教室展 |
| 22月~28日 | ・写英会写真展 |
| 26日~28日 | ・墨友会展(書と刻字) |
| 29月~9/4日 | ・フォトクラブかかしの会写真展 ・浮展(絵画・オブジェ等) ・「アートを体験する3日間」成果展覧会 |
| 30日~9/4日 | ・千葉工業大学文化会写真部 がつてん |

▶あなたの力作を募集!市美術展覧会 展示期間 〇前期:10月26日(水)~11月1日(火)⇨洋画・彫塑 〇後期:11月3日(祝)~9日(水)⇨日本画・工芸・書道/午前10時~午後6時※各最終日は5時まで/10月24日(月)までに同ギャラリーへ申し込み 〇洋画・書道 ⇨午前9時30分~正午 〇日本画・工芸・彫塑 ⇨午後1時~3時に作品と出品票を同ギャラリー☎420-2111へ/市内在住・在勤・在学・出身等の16歳以上の人/3000円



▶詳しくは文化課、同ギャラリー、各公民館・出張所等で配布する開催要項をご覧ください。同ギャラリーホームページからも取り出せます。

セージカード・フレーム(各500円)/当日自由参加

▶イベントドームの催し 日程・内容・出演 下表/各午前11時30分~、午後1時30分~

| 日程(8月) | 内容(出演) |
|--------|--------------------------------|
| 6(土) | 大道芸パフォーマンス(KAKASHI) |
| 7(日) | エイサー踊り(琉球国祭り太鼓) |
| 11(祝) | 大道芸パフォーマンス(サンキュー手塚) |
| 13(土) | アクロバットジャグリングパフォーマンス(pica pica) |
| 14(日) | コメディパフォーマンス(マスター) |
| 20(土) | アクロバットパフォーマンス(サブリミット) |
| 21(日) | 大道芸パフォーマンス(ZEN) |
| 28(日) | 大道芸パフォーマンス(ポール) |

子ども美術館 ☎457-6661

▶小・中・特別支援学校「夢・アート展」 8月4日(土)まで/各校の代表作品を展示

▶企画展「白黒ノ間-いろいろのいる墨のいる-」荒井恵子 8月13日(土)~9月25日(日)/色、香りなど、「墨」の面白さ・楽しさを五感で体験する

▶企画展ワークショップ「SDGsな1day ワークショップ!」 8月28日、9月11日各(日)午前10時~午後3時/〇午前の部⇨和紙は何からできているの? 〇午後の部⇨すみとあそぼう!/講師 荒井恵子氏(現代美術家)/幼

児~中学生※小学3年生以下は保護者同伴/各先着9組/1000円/事前に申し込み

▶展示「空の青さ、感じてまSky?-空疑似体験感情誘導装置-」 8月26日(金)まで/ワークショップ室前庭/千葉工業大学建築学科遠藤政樹研究室の学生による、自然の三要素「空・水・土」をテーマにした造形の公開制作

▶とくべつおはなし会 8月28日(日)正午~、午後1時~、2時~/童話館/出演 二十三夜の会/各当日先着2組

各アトリエで作業しよう!(8月)

| | | | |
|----------------------------------|-------------------------------|--------------------------|-------------------------|
| ワークショップ室 ひかってうごくなつこうさく | 版画のアトリエ ボンボングラデーション | 食のアトリエ おまつりパフェ | 染のアトリエ ベンガラ染め |
| 織のアトリエ はたおりトントン | 陶芸のアトリエ ねんどコネコネ大作戦 | 木のアトリエ 木の夏休み工作 | |

※費用など詳しくは、同園のホームページをご覧ください

デジタル体験イベント

8月21日(日)午前10時～午後6時※当日自由参加 会 勤労市民センター 内 プログラミング・VR体験など、大人も子どもも楽しめる新しい時代のテクノロジーを体験する 固 (公財)市中小企業勤労者福祉サービスセンター ☎426-1155※(日)月休

動物愛護指導センターバックヤードツアー

8月21日(日)午後2時～3時30分 会 動物愛護指導センター 内 動物愛護管理についての講義、施設見学、収容動物の観察※ペットの同伴不可。収容動物がない場合は、別のプログラムに変更 対 小学生と保護者 定 先着20人 申 8月19日(金)までに同センター ☎435-3916へ

認知症サポーター講習会

認知症の正しい知識や接し方などを学びます。受講者には、認知症の理解者・応援者の印である認知症サポーター証明書を贈呈します。 8月24日(水)午前10時～11時30分 会 東老人福祉センター 対 市内在住・在勤の人 定 先着15人 申 事前に同センター ☎466-1381へ

小学生はじめてのアイススケート教室

8月25日(木)、26日(金)各午前10時15分～11時45分(全2回) 会 三井不動産アイスパーク船橋(浜町2) 対 小学生 定 先着20人 費 1200円 申 8月2日(火)から青少年会館 ☎434-5891へ



夏の星空観察会

8月27日(土)午後2時～28日(日)午前10時30分(1泊2日) 会 一宮少年自然の家 内 夏の星座観察、クラフト制作ほか 対 小学生と保護者 定 先着11組 費 小学生1900円、保護者3300円※市外在住は小学生2700円、保護者4800円 申 事前に一宮少年自然の家 ☎0475-42-5711へ

身体障害者のためのクレイアート

9月1日(木)午後1時30分～3時30分 会 社会福祉会館 内 樹脂粘土で「お月見うさぎ」を制作 講 大沼佐和子氏(リハビリクレイアート指導者) 対 市内在住の18歳以上で身体障害者手帳を持つ人 定 先着12人 費 650円 申 8月15日(月)までに身体障害者福祉センター ☎466-1268 FAX 466-1269へ



育児協力会員養成講習会

協力会員は、保育園・幼稚園への送迎など、子育てをサポートする有償のボランティアです。 9月3日(土)午前10時～正午 会 西部

公民館 対 市内在住の人 定 先着30人 申 事前にファミリー・サポート・センター ☎420-7192へ

救命講習のお知らせ

▶ 上級救命講習 9月5日(月)、16日(金)各午前9時～午後5時/応急手当(成人・小児・乳児)、AEDの使い方 ▶ 普通救命講習 9月10日(土)、30日(金)各午前9時～正午、午後1時～5時/応急手当(成人)、AEDの使い方 9月26日(月)午前9時～正午、午後1時～5時/応急手当(午前:小児・乳児 午後:成人)、AEDの使い方 会 救急ステーション(医療センター隣) 対 市内在住・在勤・在学(中学生以上)の人 定 各先着9人 申 事前に市ホームページ(右コード)からオンライン申請 固 消防局救急課 ☎435-1191

認知症予防教室「しゃべり場」

9月6日～10月4日毎週(火)午前10時～正午(全5回) 会 東老人福祉センター 内 同世代の仲間と昔の思い出を語り合う回想法 対 市内在住の65歳以上の人 定 先着9人 申 事前に(公財)市福祉サービス公社 ☎436-2832へ

家族のための介護教室「実技で学ぶ介護のコツ」

9月8日(木)午後1時30分～4時 会 西部公民館 対 市内在住・在勤で、在宅で介護している人ほか 定 先着20人 申 事前に西部地域包括支援センター ☎047-302-2628へ

農業センター市民園芸講座「初心者家庭菜園(秋野菜)」

9月15日(木)、29日(木)、10月13日(木)、26日(水)各午後1時30分～3時30分(全4回) 会 農業センター 対 市内在住で初めて受講する人 定 10人(多数は抽選) 申 8月19日(金)(必着)までに、往復はがき(1人1枚)に住所・氏名・電話番号、講座名を書いて、同センター(〒274-0054金堀町522-1 ☎457-7481)へ

県民の森イベント

▶ 自然ウォッチング「バッタは大きくなったかな？」 9月18日(日)午前10時～正午※小雨決行/小学生以上※小学生は保護者同伴/先着20人/500円※虫メガネ持参/9月15日(木)までに県民の森管理事務所 ☎457-4094へ ▶ 太極拳教室 9月25日(日)午前10時～正午※小雨決行/小学生以上※小学生は保護者同伴/先着15人/300円/事前に同管理事務所 ☎457-4094へ

公共職業訓練受講生(10月生)募集

再就職を希望する人を対象に、専門的知識や技能を学ぶための職業訓練を実施しています。 訓練科名 ①溶接技術科 ②生産設備科 ③生産システム・ネットワーク技術科 訓練期間 ①6カ月 ②③7カ月 費 無料 ※テキスト代・作業服等自己負担あり 入所選考 9月3日(土) 8月22日(月)までにハローワーク船橋 ☎420-8609へ ※8月18日(木)に説明会を開催 固 ポリテクセンター千葉 ☎043-422-4810

スポーツ

運動公園 ☎438-4461
グラスポ ☎438-3500

8月の教室

| 施設名 | 教室名 | 日時(8月) |
|------|------------------------|---|
| 運動公園 | ①ヨガ(下腿強化) | 2,9,16各(火) 11:15～12:00 |
| | ②ピラティス(美姿勢) | 4(木) 13:00～13:45 |
| | ③コアトレーニング | 8,29各(月) 10:00～10:40 |
| | ④ヨガ(リラクセス) | 12,26各(金) 11:15～12:00 |
| グラスポ | ⑤ボディアタック45 | 1,8,15,22,29各(月) 11:00～11:45 3,10,17,24,31各(火) 13:00～13:45 |
| | ⑥はじめてヨガ | 2,9,16,23,30各(火) 11:00～11:45 5,12,19,26各(金) 9:30～10:15 |
| | ⑦ボディコンバット | 6,13,20,27各(土) 10:45～11:45 |
| | ⑧ボディジャムテック15分&ボディジャム45 | 7,14,21,28各(日) 14:15～15:15 |
| | ⑨フラダンススクール | 8,15,22,29各(月) 14:30～15:45 |
| | ⑩子ども空手スクール | 6,13,20,27各(土) 17:00～18:00 |

対象 ①～⑨16歳以上 ⑩5歳～中学生/各先着6～26人※事前申し込み/①

～⑧1回550円 ⑨月額6600円 ⑩月額7700円※掲載教室以外も開催しています。詳しくはお問い合わせください

運動公園

▶ トレーニング室の利用料金案内 1カ月定期券2000円(市内在住・在勤の人)、回数券11枚4000円、1回利用券400円 健康P ▶ トレーニング室のはじめてトレーニング 開館日の午後0時30分～8時/中学生以上/各日先着1人/事前に運動公園へ申し込み 健康P

グラスポ

▶ 子ども空手スクール・フラダンススクール体験 毎月実施/各先着3人/各1100円/事前にグラスポへ申し込み

市民スポーツ大会

▶ グラウンドゴルフ 9月18日(日)午前9時～/法典公園(グラスポ)/市内在住・在勤・在学のグラウンドゴルフ経験者/先着130人/一般800円、協会会員300円/9月3日(土)までに、市グラウンドゴルフ協会事務局・和田 ☎433-2646へ

コロナに関する身近な情報は「広報ふなばし」でポスティングでもお届けしています

新聞未購読世帯で配布を希望する人には、無料でご自宅に配布する「ポスティングサービス」を行っています。新型コロナに関する情報はもちろん、子ども記者からのレポートなど、市の魅力もたくさん掲載しています。ご家族や友人で新聞を取っていない人にも、ぜひお声掛けください。 <申込み>住所・氏名(ふりがな)・電話番号を直接または電話、ファクスで広報課(☎436-2012 FAX 436-2769)へ ▶ 船橋駅前総合窓口センター(フェイス5階)、各出張所・連絡所の窓口のほか、市ホームページからも申し込みできます。

けいじ板

※金額のないものは無料 ※市民の皆さんの依頼に基づき掲載しており、内容についての責任は負いかねます

新型コロナの影響で、催し等が変更・中止となることがあります。活動については主催者に確認し、参加時は手洗い等の基本的な感染対策を徹底してください。

催し

／東部公民館/入会金1000円 ※他材料費300～500円/中村 /月会費500円/瀬川 ☎080-6894-7088 ▶ パソコン 毎月第1・3(金)正午～午後3時/新高根公民館 ※ノートパソコンを持参できる人/入会金1000円/月会費3000円/糸魚川 ☎448-5937 ▶ 合気道 毎週○(日)午前10時～正午→松が丘公民館 ○(火)午後7時～9時→薬円台公民館 ○(土)午後5時～7時→金杉台中学校/月会費4000円/中島 ☎070-1558-0301 ▶ 吹矢矢 毎週○(日)午後0時30分～3時→高根台公民館 ○(火)午前9時～正午→習志野台公民館/入会金1000円/月会費1000円/松元 ☎090-3228-8724 ▶ ジャズダンス・ストレッチ(女性) 毎週(金)午後3時～6時/宮本公民館ほか/入会金1000円/月会費5000円/堀田 ☎047-303-6698(夜) ▶ 演劇鑑賞 年6回/市民文化ホール/入会金2000円/月会費2200円/松下 ☎402-6488

会員募集

※施設の予約状況で、活動日時・場所を変更する場合があります ▶ 英会話(初級・60歳以上) 毎月3回(火)午前10時～11時30分/新高根公民館/入会金1000円/月会費3000円/白木 ☎090-8036-4875 ▶ 英語で異文化を学ぶ 毎週(土)正午～午後3時/二和公民館ほか/入会金1000円/月会費2500円/土屋 ☎090-6039-7485 ▶ 書道 毎月第1・3(日)午後1時30分～3時/塚田公民館/月会費5000円※別途教材費/丹波 ☎090-5440-8516 ▶ 囲碁 毎週(水)正午～午後6時



! 新型コロナウイルスの感染状況により、掲載しているイベント等が変更・中止となる場合があります。

募集

ふるさと農園の利用者

農園名・面積等下表 利用開始日9月1日(木) 各農園に徒歩または自転車で往ける距離に住んでいる市内在住の人※現在利用中の人は不可 甲8月9日(火)(必着)までに、はがき(1通のみ)に住所・氏名・電話番号・希望農園名(1世帯1農園のみ※複数不可)を書いて、農水産課(〒273-8501※住所不要)へ※多数は抽選 同課 ☎436-2492

| 農園名 | 面積 | 利用料(年) | 募集数 | 利用期限 |
|-----------------|-----|---------|-----|---------|
| 新大穴(大穴北3-44)(※) | 33㎡ | 9900円 | 1 | 7年12月まで |
| 三山(三山5-16) | 16㎡ | 1万1200円 | 1 | 7年1月まで |
| 二和西(二和西6-24) | 21㎡ | 7400円 | 2 | 6年1月まで |
| 三咲(三咲6-24) | 25㎡ | 7000円 | 2 | 6年1月まで |
| 夏見町(夏見町2-639) | 24㎡ | 7200円 | 1 | 7年3月まで |
| みやぎ台(みやぎ台1-10) | 24㎡ | 5700円 | 37 | 6年3月まで |

(※)井戸あり。その他の農園は井戸なし
! 募集数が増える場合があります。

ごみ減量啓発バス(10~3月)利用団体

ごみの減量・資源化の啓発のため、ごみ処理施設を見学します。



次のいずれかを満たす10~21人の団体○町会・自治会・市自治会連合協議会・地区連絡協議会 ○有価物・資源ごみ回収団体 ○小・中学校PTA ほか 定12団体(多数は抽選) 甲8月30日(火)(消印有効)までに、申請書をグリーン推進課(〒273-8501※住所不要) ☎436-2434)へ※持参の場合は8月31日(木)まで。詳しくは同課へお問い合わせください

マタニティマークストラップ等を無償で提供する事業者

母子健康手帳交付時に渡すマタニティマークストラップと、市からの配布物を入れる手提げ袋等を無償提供していただける事業者を募集します。手提げ袋の中には事業者の広告付き物品

を入れることができます。
 配布個数約5300個 配布期間5年4月1日~6年3月31日 甲企画提案書等を8月31日(木)(必着)までに、保健所地域保健課(〒273-8506※住所不要) ☎409-3274)へ※詳しくは市ホームページをご覧ください

公立保育園で働く会計年度任用職員の登録者

| 職種 | 時給 | 勤務日時 |
|------------|-------|---|
| ①保育サポーター | 1052円 | (月)~(土)午前7時~正午または午後2時~7時※勤務日数応相談 |
| ②保育士・保育職員 | 1429円 | (月)~(金)午前8時~午後6時のうち7時間、(土)午前8時~午後1時または午前11時~午後4時(4週に1度) |
| ③給食調理員 | 1218円 | (月)~(金)午前8時45分~午後4時45分、(土)午前9時~正午(隔週)※勤務日数応相談 |
| ④給食調理員(午前) | 1173円 | (月)~(金)午前8時45分~11時45分 |
| ⑤給食調理員(午後) | | (月)~(金)午後1時~4時 |
| ⑥栄養士 | 1277円 | (月)~(金)午前8時45分~午後4時45分、(土)午前9時~正午(隔週) |

いずれも交通費支給。勤務条件に応じ賞与支給。

勤務場所各市立保育園※⑥は若松保育園 乙次の資格を持つ人②保育士資格または幼稚園教諭免許 ⑥栄養士免許※その他は資格不問 任期5年3月31日まで※再任用の場合あり 甲電話連絡の上、写真を貼った履歴書と②⑥は資格証の写しを持って、本人が職員課 ☎436-2147へ

放課後ルーム支援員(会計年度任用職員)の登録者

乙保育士資格・教員免許等を持つ人 勤務場所各放課後ルーム(市内55小学校のいずれか) 勤務日時(月)~(土)のうち週5日 原則午後0時30分~7時(土)や長期休業期間等は午前8時~午後7時)の間で1日6時間 時給1454円※交通費、賞与支給 任期5年3月31日まで※再任用の場合あり 甲電話連絡の上、写真を貼った履歴書と資格証の写しを持って、本人が職員課 ☎436-2147へ



夜間休日急病診療所で働く非常勤職員の登録者

職種①看護師 ②医療事務員(受付、診療費の計算ほか) 乙①看護師免許を持つ人 勤務場所夜間休日急病診療所(保健福祉センター内) 勤務日時1日①2~8時間 ②3~8時間 日給①6667円~2万1000円 ②5280円~1万4700円※時間帯等による。交通費自己負担 任期5年3月31日※いずれも更新あり 甲事前に電話連絡の上、履歴書を(公財)市医療公社(〒273-8506※住所不要) ☎426-5981)へ※いずれも面接あり

軽度生活援助員

65歳以上の1人暮らし、または高齢者のみの世帯へ日常生活をお手伝いする有償ボランティアです。
 乙(月)~(金)午前9時~午後5時の間で1回1時間から活動できる人 報酬1時間750円 甲事前に(公財)市福祉サービス公社 ☎420-7331へ
! 登録希望者を対象に説明会を開催 8月4日(木)、17日(水)、23日(火)各午前10時~市福祉ビル(本町2) / 各先着5人 / 事前に同公社へ

食生活サポーター養成講座の受講生

食や健康づくり、ボランティア活動に関心がある人を募集します。一緒に活動してみませんか。
 乙会下表(全7回) 乙心身ともに健康で定職に就いていない市内在住の70歳以下の人 甲8月31日(木)(必着)までに、申込書を保健所地域保健課(〒273-8506※住所不要) ☎409-3274)へ※申込書は同課、船橋駅前総合窓口センター(フェイス5階)10番窓口、各保健センター・公民館で配布するほか、市ホームページからも取り出せます。9月7日(水)午後1時30分から中央保健センターで説明会・面接あり

| 日程 | 時間 | 会場 | |
|------------|-------------|-------------|----------|
| 9/27(火) | 13:15~15:30 | 中央保健センター | |
| どちらか | 10/20(水) | 各 | 西部保健センター |
| | 12/8(水) | 13:30~15:30 | 中央保健センター |
| 10/26(水) | 各 | 西部保健センター | |
| | 11/11(金) | 10:00~13:00 | 東部保健センター |
| 12/20(火) | 各 | 北部保健センター | |
| R5 1/12(水) | 各 | 中央保健センター | |
| 2/13(月) | 13:15~15:30 | 中央保健センター | |

生活・介護支援サポーター養成研修の受講者

乙10月5日~26日原則毎週(水)午前10時~午後3時30分(全4回) 乙中央公民館ほか 乙ボランティアの心構え、高齢者の認知症の理解と対応、施設体験実習ほか 乙受講後に生活・介護支援サポーター(報酬1時間500円)に登録して活動できる60歳以上の人 乙先着20人 甲9月16日(金)までに、(公財)市福祉サービス公社 ☎420-7331へ

趣味・教養・学習

ふなばし歴史・文化フォトラリー

市内の歴史・文化財の展示施設を巡り、指定のフォトスポットで、対象物と参加者本人と一緒に写る写真を撮ります。2会場以上で撮った写真を郷土資料館、飛ノ台史跡公園博物館、文化課で提示すると、特製クリアファイルがもらえます(先着300人)。詳しくはお問い合わせいただくか、市ホームページ(右コード)をご覧ください。



乙8月31日(木)まで※各日自由参加 乙郷土資料館、飛ノ台史跡公園博物館、吉澤野球博物館資料展示室(船橋アリーナ内)、ふなばし三番瀬環境学習館 乙無料※施設の入館料等別途 乙文化課 ☎436-2887

ふなばし楽市

新鮮な魚や野菜、珍しい食材などがそろう市場での買い物や食事をお楽しみください。抽選で、市場でのお買物券が当たるスタンプラリーも実施します。



乙8月6日(土)午前9時~11時30分 乙市地方卸売市場 乙市場総務課 ☎424-1151

船橋アリーナ ロビーコンサート

乙8月9日(火)午前11時15分~11時45分 乙出演 弦竹(尺八、ギター) 乙船橋アリーナ ☎461-5611 健康P

投稿方法 住所、氏名(ふりがな)、電話番号、短歌と俳句の別を記入し、広報課(〒273-8501※住所不要) ☎436-2769 まで。締切日は前月の5日(必着)。※投稿は未発表作品に限ります。作品に使用する漢字にもふりがなをふってください

「選評」一席、薩摩富士は開闢の薩摩半島南東端にある二重式成層火山。標高九二四米。明け易や稜線しるきが「薩摩富士」を善く支えています。二席「白南風」は梅雨明けの頃吹く南風。海難碑はわが国の沿海にある碑です。中七に碑文への思いを見ます。三席「運動のための歩行は今や欠かせない健康法の一つです。夕焼空に安堵と自得の思いがあります。四席「曇り空の下、鬼百合の揃い咲きが日々の生活を彩ります。五席「広びろとした牧場で草を食む乳牛、風も薫るがに牧場を戦いでいます。

俳句 明け易や稜線しるき薩摩富士 上山町 宗政 剛郷
 白南風や潮の香浴ぶる海難碑 田喜野井 鎌田 道子
 ウォーキング ぬむ坂道夕焼空 米ヶ崎町 小菅 旭
 曇天下鬼百合庭を明るうす 西習志野 大河内愛明
 乳牛の草喰む牧や風薫る 飯山満町 折田 利夫

短歌 置き場所を変へた記憶はあるけれど見つけられずに半日の過ぐ 飯山満町 鈴木 友子
 ホームから朝夕電話をくれる夫六十余年を共に暮して 西習志野 小西 春見
 ガタガタと玄閑たたく音がする風と知りつつ 亡夫かとも思う 松が丘 荒木 節子
 姉に孫八人もいてうらやましかつては保母の吾に孫おらず 西船 柴田 文子
 病床の夫に孫は内定の会社名告げしが最後となりぬ 前原東 山内しづ子

「選評」一首目、こういふことであるなあ、と思っただ歌。半日の過ぐ、大変ですね。二首目、老人ホームに入って毎日電話をくれる夫。なんか切ない感じですね。三首目、「風と知りつつ」、でも思っただ歌です。四首目、この「うらやまし」、よくわかります。五首目、寂しい歌ですが、話ができよかったです。と思います。

大島 史洋選

船橋都市計画下水道の変更に係る案の縦覧

船橋都市計画下水道の変更に係る案の縦覧をします。市内在住の人および利害関係のある人(法人含む)が、期間中に意見書を提出できます。

縦覧期間8月16日(火)まで午前9時～午後5時※(土)(日)(祝)を除く 縦覧場所 下水道河川計画課 ☎436-2662

ご存じですか?コミュニティ助成事業

コミュニティ助成事業は町会・自治会等を対象に、(一財)自治総合センターが宝くじの社会貢献広報事業として、宝くじの受託事業収入を財源に行っています。本年度は夏見台団地自治会が助成を受け、アルミステージほかコミュニティ活動備品を購入しました。詳しくはお問い合わせください。 自治振興課 ☎436-2022

はじめませんか 再エネ活用～再エネ切り替えキャンペーン～

2050年ゼロカーボンに向けて、8月1日から、現在利用の電力を再生可能エネルギー100パーセント電力に切り替えた人に、船橋産コシヒカリや船橋産野菜を使ったお菓子をプレゼントするキャンペーンを実施します。地球温暖化対策のため、環境に優しい電力に切り替えましょう。

対市内在住の人、市内事業者 定20人(多数は抽選) 申11月30日(水)(必着)までに、住所・氏名・電話番号・希望景品を明記し、再生可能エネルギー電力に切り替えたことが分かる書類(契約書等)を添えて、ゼロカーボンシティ推進室(環境政策課内・〒273-8501※住所不要 ☎436-2465)へ

平和写真展

市が所有する広島・長崎の原爆写真パネルを展示します。 8月2日(火)～31日(水)午前9時～午後8時※(土)(日)(祝)は5時まで 会場 フェイス5階エスカレーター脇 総務法制課 ☎436-2122

知っていますか? 消費税インボイス制度

5年10月1日から「適格請求書等保存方式(インボイス制度)」が導入されます。適格請求書(インボイス)とは、売手が買手に対して、正確な適用税率や消費税額等を伝えるものです。売手である登録事業者は、買手である取引相手(課税事業者)から求められたときは、インボイスを交付しなければなりません。

登録申請手続きは、e-Taxをご利用ください。詳しくは、お問い合わせいただくか、国税庁ホームページ(右コード)をご覧ください。 問い合わせコールセンター ☎0120-205-553

健康



子どものこころの成長と子育て

9月14日(水)午前10時～11時30分 会場 西部保健センター 内容 幼児の心の

発達 講師 花澤佳子氏(臨床心理士) 対市内在住・在勤で4～6歳の子の保護者 定先着16人※保育あり(1歳以上。若干名。要予約) 申事前に同センター ☎047-302-2626へ

離乳食(3回食)と歯みがきの教室

9月30日(金)午前10時30分～11時10分、午後2時～2時40分 会場 中央保健センター 対令和3年9～12月生まれの子と保護者 定各先着8組 申事前に市ホームページ(右コード)からオンライン申請 同センター ☎423-2111

成人歯科健康診査

対象者に受診票を送付しますので、有効期間内に協力歯科医療機関で歯と口の健康状態をチェックしてもらいましょう。※本年度転入した人で届かない場合はお問い合わせください。 本年度20・30・40・50・60・65・70歳になる人 受診票の発送時期 ④・5・6月生まれ⇒5月 ⑦・8・9月生まれ⇒6月 ⑩・11・12月生まれ⇒7月 ①・2・3月生まれ⇒8月 費500円 会場 保健所地域保健課 ☎409-3274

パパ・ママ教室

対市内在住で受講時に妊娠32～35週の人とその配偶者 定各先着12組 申事前に希望する各保健センターへ

| 会場・申込み | 日時(9月) |
|--------------------|---------------------------------|
| 東部保健センター ☎466-1383 | 10(出) 各10:00～11:00、12:45～13:45、 |
| 中央保健センター ☎423-2111 | 17(出) 14:30～15:30 |

不妊・不育専門相談(9月)

不妊症や不育症の基本的なことや、「治療を続けるかどうか悩んでいる」などの悩み・相談に、医師や助産師が個別に応じます。夫婦でもお一人でも利用できます。 ①9月7日(水)午前10時～11時50分⇒医師による相談 ②28日(水)午後4時～7時10分⇒助産師による相談※②は電話相談可。いずれも1組30分 会場 保健福祉センター 対市内在住の人 定先着①3組 ②5組 申事前に保健所地域保健課 ☎409-3274へ

❏秘密は守られます。相談内容がかかりつけ医療機関や周囲に知られることはありません。

特定医療費(指定難病)受給者証の更新申請を受け付けています

9月30日(金)まで保健所に専用窓口を開設しています。受給者証をお持ちで、有効期間終了後も受給を希望する人は、終了前までに郵送または窓口で申請をしてください。対象の人には既に更新の案内書類を発送しています。なお、新型コロナの影響で医療機関を受診できず、有効期間内に更新申請を行えない場合は、お問い合わせください。

必要書類を保健所地域保健課(〒273-8506※住所不要 ☎409-2891)へ

子宮頸がん・乳がん検診無料クーポン券を送付しました

次の対象の女性のうち、市の子宮頸

がん・乳がん検診を令和3年度中に受診していない人に、検診が無料になるクーポン券を7月末に送付しました。転入等で届かず、受診を希望する人はお問い合わせください。

対○子宮頸がん⇒平成13年4月2日～14年4月1日生まれ ○乳がん⇒昭和56年4月2日～57年4月1日生まれ 実施期間5年1月31日(火)まで 会場 市内協力医療機関 会場 保健所健康づくり課 ☎409-3404

❏対象者のうち、4年4月以降に市の受診券を利用し検診を受けた人には、負担した費用をお返しします。詳しくは、クーポン券同封の説明文をご覧ください。

生き生きと若々しく過ごすための教室(総合事業)

運動・口腔体操・栄養改善の知識や認知症予防に有効な生活習慣を学ぶ教室です。

対市内在住の65歳以上の人 定各先着5～25人 申事前に保健所健康づくり課 ☎409-3817へ 健康P

●転倒予防・お口の健康づくり5回コース

| 会場 | 日時 |
|----------------|--------------------------|
| ①コナミ下総中山(本中山2) | 8/29～9/26毎週月 14:30～16:30 |

●転倒予防・脳トレ5回コース

| 会場 | 日時 |
|----------------|-----------------------------------|
| ②ティップネス船橋(本町6) | 8/29～10/3毎週月 11:30～13:00 ※9/19は除く |
| ③船橋アリーナ(習志野台7) | 9/28～10/26毎週水 10:00～12:00 |

●筋力とバランス能力を鍛える5回コース

| 会場 | 日時 |
|------------------|----------------------------------|
| ④ティップネス船橋 | 8/29～10/3毎週月 9:30～11:00 ※9/19は除く |
| ⑤デイサービスなつみ(夏見台2) | 9/4～10/2毎週日 10:00～11:30 |
| ⑥ルネサンス(二和東6) | 9/13～10/11毎週火 9:30～11:30 |

●筋力とバランス能力を鍛える8回コース

| 会場 | 日時 |
|------------------|-----------------------------------|
| ⑦カーブス北習志野(習志野台2) | 8/25～10/13毎週水 13:15～14:45 |
| ⑧ルネサンス | 8/26～10/21毎週金 9:30～11:30 ※9/23は除く |
| ⑨デイサービス宮本 | 9/7～10/26毎週水 13:00～14:30 |
| ⑩カーブス船橋高根台(松が丘1) | 9/8～10/27毎週木 13:15～14:45 |
| ⑪コナミ西船橋(印内町) | 9/20～11/8毎週火 10:00～12:00 |

●柔道整復師運動型8回コース

| 会場 | 日時 |
|-----------------|------------------------------------|
| ⑫久保田接骨院(三山8) | 8/24～10/12毎週水 12:30～14:00 |
| ⑬神崎接骨院(薬台5) | 8/26～10/21毎週金 13:00～14:30 ※9/23は除く |
| ⑭名倉整骨院(三咲2) | 9/2～10/28毎週金 13:00～14:30 ※9/23は除く |
| ⑮尾形接骨院(本町2) | 9/17～11/5毎週土 14:00～15:30 |
| ⑯まごめ駅前接骨院(馬込西1) | 9/22～11/17毎週土 14:30～16:00 ※11/3は除く |

献血キャンペーン・骨髄バンクドナー登録会

献血にご協力いただいた人に、船橋産の小松菜をプレゼントします(先着85人)。皆様のご協力をお待ちしています。

8月8日(月)午前10時～11時45分、午後1時～4時 会場 市役所1階ロビー

夜間・休日の急病は

夜間休日急病診療所

☎424-2327 北本町1-16-55 (保健福祉センター1階)

夜間休日急病診療所は現在、診療時間の短縮および外科の診療を休止しています

内科・小児科

年中無休 午後9時～午前0時 ※受付は午後11時30分まで

※上記以外の時間帯については、ふなばし健康ダイヤル24(☎0120-2784-37)で医療機関を案内します

小児科の担当医による診療(15歳未満)

▶(月)～(金)⇒午後8時～11時 ※受付はいずれも終了30分前まで
▶(土)(日)⇒午後6時～9時
▶(祝)⇒午前9時～午後5時、午後6時～9時 ※受付は午前8時45分～11時30分、午後1時45分～4時30分、午後6時～8時30分

かざぐるま休日急患・特殊歯科診療所

☎423-2113 応急処置のみ 北本町1-16-55 (保健福祉センター1階)

(日)(祝)⇒午前9時～正午

※受付は原則11時30分まで

当番医案内・電話相談

休日調剤薬局案内・健康医療相談

ふなばし健康ダイヤル24 年中無休・24時間対応・通話料無料
☎0120-2784-37

県の救急安心電話相談

ダイヤル回線・IP電話からは ☎03-6735-8305
☎#7009 平日・(土)(日)⇒午後6時～翌午前6時
日(祝)⇒午前9時～翌午前6時

県の子ども急病電話相談

ダイヤル回線・IP電話からは ☎043-242-9939
☎#8000 年中無休 午後7時～翌午前6時

子どもの救急ホームページ

http://kodomo-qq.jp/

❏受診の際は健康保険証等を持参してください。駐車場に限りがありますので、ご注意ください。

対市献血推進協議会事務局(健康政策課内) ☎436-2413

❏骨髄バンクドナー登録会も実施します。

快眠講座～不眠の健康への影響～

9月8日(水)午後1時30分～3時 会場 北部保健センター 内容 医師・保健師による講話 対市内在住・在勤の20歳以上の人 定先着18人※保育あり(1歳以上。若干名。要予約) 申事前に同センター ☎449-7600へ 健康P

女性のための健康講座「めざせ! 姿勢美人」

9月9日(金)、10月11日(火)各午前10時～11時30分(全2回) 会場 東部保健センター 内容 保健師・健康運動指導士・栄養士による講話・実技 対市内在住・在勤の20～59歳の女性 定先着20人※保育あり(1歳以上。若干名。要予約) 申事前に同センター ☎466-1383へ 健康P

身体を動かしてみませんか(9月)

教室名 対市内在住・在勤の20歳以上の人 定各先着①16人 ②③20人 申事前に希望する各保健センターへ 健康P

| 教室名 | 日時(9月) | 会場・申込み |
|--------------------|----------------------------|------------------------|
| ①運動習慣づくり教室 | 6.13.20.27各(火) 10:00～11:30 | 西部保健センター ☎047-302-2626 |
| ②身体をほぐそう リラックス体操 | 14.21各(水) 10:00～11:30 | 東部保健センター ☎466-1383 |
| ③ロコモを防ごう かんたん筋力アップ | 16.30各(金) 13:30～15:00 | 中央保健センター ☎423-2111 |

終戦記念日に戦没者の追悼放送を行います

8月15日(日)正午に、防災行政無線で戦没者を追悼し、平和を祈る日をお知らせする放送を行います。 会場 地域福祉課 ☎436-2313

情報ひろば

！ 新型コロナウイルスの感染状況により、掲載しているイベント等が変更・中止となる場合があります。

船橋駅前総合窓口センター
(フェイス5階)の開館日時 ☎423-3411
・月～金午前9時～午後8時
・休館日以外の土(日)祝(休)午前9時～午後5時
8月の休館日 6日(土)、7日(日)、20日(土)、21日(日)

各窓口の混雑状況を右コードで確認できます。
※10月から祝(休)は休館となります

パスポートセンター
☎423-3430
・申請⇒月～金午前9時～午後4時30分
・受け取り⇒月(水)金(日)午前9時～午後4時30分、(火)休午前9時～午後6時30分
8月の休業日 6日(土)、11日(祝)、13日(土)、20日(土)、27日(土)

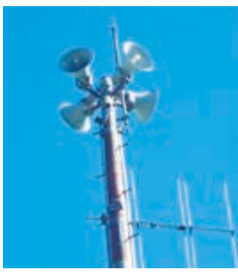
申請窓口の混雑状況を右コードで確認できます。

お知らせ

8月10日(水)に全国一斉のJアラート試験放送を実施

全国瞬時警報システム(Jアラート)から送られてくる試験電文を、市内183カ所に設置している防災行政無線と町会・自治会、商店会等に配布した防災ラジオから試験放送します。

☎8月10日(水)午前11時～放送内容チャイム音、「これは、Jアラートのテストです」(3回)、「こちらは、防災ふなばしです」、チャイム音※実際の緊急放送と同様に最大音量で行います ☎危機管理課 ☎436-2032



☎防災行政無線から放送した内容は、市ホームページの緊急情報やフリーダイヤル☎0120-2784-61、またはふなばし情報メール・LINE(右コードから登録)で確認できます。

非課税世帯、母子・父子家庭などへの入学援助金・祝金について

支給対象になる人で、まだ申請をしていない人は、児童家庭課まで至急ご連絡ください。

☎○入学援助金⇒4月に小・中学校に入学した児童がいる、次のいずれかの世帯①市民税所得割非課税 ②児童扶養手当を受給 ③所得が②と同程度で災害等の理由により、市税、国民健康保険料等の減免を受けている ○入学・就

職祝金⇒4月に小・中学校、高校等に入学した児童・生徒または3月に中学校を卒業して就職した生徒がいる母子・父子家庭等※援助金・祝金の重複申請は不可。いずれも生活保護世帯は除く ☎児童家庭課 ☎436-2316

児童扶養手当現況届の提出を

児童扶養手当認定者(手当支給停止中含む)は、現況届の提出が必要です。該当者に通知を送付しましたので、8月31日(水)までに直接または郵送で児童家庭課(〒273-8501※住所不要 ☎436-3316)へ提出してください。現況届による切り替え後の4年11～12月分(2カ月分)の児童扶養手当は、5年1月に支給となります。

児童扶養手当額

| 対象児童数 | 全額支給 | 一部支給※ |
|------------------|---------|----------------|
| 1人目 | 4万3070円 | 4万3060円～1万160円 |
| 2人目(加算額) | 1万170円 | 1万160円～5090円 |
| 3人目以降(1人につきの加算額) | 6100円 | 6090円～3050円 |

※所得に応じて決定されます

収納代理金融機関での市税など公金取扱業務を変更

三井住友銀行では、5年3月31日をもって、窓口での納付の取り扱いが終了となります。本市で発行した納付書を使って窓口で納付することができなくなりますのでご注意ください。なお、口座振替については、引き続きご利用いただけます。

また、三井住友信託銀行では、5年3月31日をもって、本市の公金の取り扱

いを終了します。本市で発行した納付書を使った窓口での納付および口座振替の両方ができなくなりますので、ご注意ください。現在、口座振替を利用している人には、後日、変更についての案内をお送りする予定です。

☎財政課 ☎436-2154

| 金融機関名 | 窓口(納付書) | 口座振替 |
|----------|---------|------|
| 三井住友銀行 | × | ○ |
| 三井住友信託銀行 | × | × |

※5年4月1日から

「働くこと」に悩みを抱える人やその保護者を応援します(8月)

☎①8月6日(土)午後2時～5時 ②13日(土)午後1時～2時30分 ③16日(火)午後1時～4時 ④20日(土)午後1時～4時 ⑤22日(月)午後1時～4時 ☎①②④ふなばし地域若者サポートステーション ③中央公民館 ⑤市民文化創造館(きらら) ☎①③個別相談 ②相談・交流会 ④保護者サポート「就職氷河期世代の就労の実践」⑤合同就職フェア ☎①②③15～49歳の求職中の人の保護者 ※①③は本人同伴可 ④30～49歳の求職中の人とその保護者 ⑤15～49歳の求職中の人 ☎先着①3人 ②8人 ③6人 ④20人 ⑤50人 ☎事前に同ステーション☎437-6003へ※(日)祝(休)

四市複合事務組合議会の定例会

☎8月24日(水)午後2時～ ☎市役所9階第1会議室 ☎決算の審議ほか※傍聴を希望する人はお問い合わせください ☎四市複合事務組合事務局 ☎436-2772

| 相談名 | 日時 | 会場/問合せ | 相談名 | 日時 | 会場/問合せ |
|---------------------|---|--|----------------|---|---|
| 税金 | 9日(火)、18日(水)各午前10時～正午、午後1時30分～3時30分 (水)午前10時～正午、午後1時～3時 | 船橋商工会議所/税理士会船橋支部☎437-8686※要予約 市役所2階税務相談室/税理士会船橋支部☎437-8686※要予約。申し込みは税務課☎436-2202へ | 介護や福祉等の総合相談 | 14日(日)午前9時～正午 | フェイス5階相談室/地域包括ケア推進課☎436-2882※受け付けは11時40分まで |
| 行政への要望・苦情 | 4日、18日(各)休午後1時～4時 | フェイス5階相談室/市民の声を聞く課☎436-2787 | 介護職の就労に関する相談 | (月)～(金)午前9時～午後5時 | 保健福祉センター/市介護人材無料職業紹介所☎409-3770※要予約 |
| 生活(離婚・相続等) | ①(月)～(金)午前9時30分～正午、午後1時～3時 ②13日(土)午前9時15分～午後0時10分 | ①市民の声を聞く課※先着順 ②フェイス5階相談室※要予約/同課☎436-2787 | 悩みや不安 | 4日(水)、14日(日)各午後1時～5時、28日(日)午前9時～午後1時 | フェイス5階相談室/(一社)日本産業カウンセラー協会東関東支部☎043-243-3737※要予約 |
| 人権・悩みごと(差別・いじめ等) | ①18日、25日(各)休午後1時～4時 ②(月)～(金)午前8時30分～午後5時15分 | ①フェイス5階相談室 ②千葉地方務局船橋支局/同局☎431-3681 ※②は電話相談可 | ひとり親家庭の生活・就労相談 | ①(月)～(金)午前9時～午後5時 ②(水)午前9時～午後4時 ③13日(土)午後1時～5時、24日(水)午後5時30分～8時 | ①児童家庭課 ②母子・父子福祉センター ③船橋駅前総合窓口センター14番窓口/同課☎436-2320※①は電話相談可。②③は要予約 |
| 行政書士(相続・遺言・許認可等) | ①10日(水)午後1時30分～4時30分 ②15日(月)午後1時～4時 | ①市役所11階114会議室 ②フェイス5階相談室/行政書士会葛南支部☎401-5703 | 養育費等弁護士相談 | 13日(土)、28日(日)各午後1時30分～4時30分、24日(水)午後6時～8時 | フェイス5階相談室/児童家庭課☎436-2320※要予約 |
| 司法書士(遺言・相続等) | 13日、27日各(土)午前10時～午後3時 | フェイス5階相談室/ちば司法書士総合相談センター☎043-204-8333※要予約 | 消費生活 | (月)～(金)、13日、27日各(土)午前9時～午後4時 | フェイス5階相談室/消費生活センター☎423-3006※要予約。電話相談可 |
| 法律(弁護士) | ①(月)(水)(金)午前9時30分～正午、午後1時～2時50分 ②(水)午後4時30分～7時40分 ③13日、27日各(土)午前9時～午後0時10分 5日(金)午後1時～4時10分 | ①市民の声を聞く課 ②③フェイス5階相談室/同課☎436-2787※いずれも要予約。詳しくはお問い合わせください。訴訟中、調停中、弁護士に依頼している案件は不可 | 多重債務 | 13日、27日各(土)午前10時～午後4時 | フェイス5階相談室/消費生活センター☎423-3006※要予約 |
| 60歳以上の法律(相続・成年後見等) | 22日(月)午後1時30分～4時15分 | 葛飾公民館/千葉県弁護士会千葉支部☎431-7775 ※要予約 | 不動産取引・測量・登記 | 2日、16日各(水)午後1時～4時 | フェイス5階相談室/宅地建物取引業協会船橋支部☎423-1159 |
| 社会福祉士(成年後見相談) | 15日(月)午後1時30分～4時15分 | アイカワビル5階/高齢者等権利擁護センター☎431-7560※要予約 | 市民活動 | 16日(火)、9月1日(水)各午後1時～5時 | 市民活動サポートセンターまたはオンライン/市民協働課☎436-3201※7日前までに要予約 |
| 男性の生き方 | (月)午後6時45分～8時45分 | 相談専用☎423-0199※電話相談のみ/男女共同参画センター☎423-0757 | 交通事故 | 25日(水)午前10時～正午、午後1時～3時 | 市民の声を聞く課☎436-2787※要予約 |
| 女性の生き方(カウンセリング) | (金)午前10時～午後4時、17日(水)午後4時～8時30分 | 男女共同参画センター☎423-0757※要予約。電話相談可 | 身体障害者 | ①5日(金)午前10時～午後3時 ②19日(金)午後1時～6時 | ①身体障害者福祉センター ②フェイス5階相談室/身体障害者相談員・藤井☎090-3236-3611、障害福祉課☎433-5566※電話相談可。②は3日前までに要予約 |
| 女性のための法律相談 | 4日(水)午前9時30分～午後2時30分、15日(月)午後4時～8時、24日(水)午後1時～5時 | 男女共同参画センター☎423-0757※要予約 | 知的障害者 | 26日(金)午前10時30分～午後4時 | フェイス5階相談室/知的障害者相談員・三川☎080-5657-2612※3日前までに要予約。電話相談可 |
| 女性相談(DV相談含む) | (月)～(金)、13日(土)各午前9時～午後4時 | 女性相談室☎431-8745※要予約。(月)～(金)は電話相談可 | 視覚障害者 | 午前10時～午後4時※日には要相談 | 身体障害者福祉センター/(福)千葉県視覚障害者福祉協会☎043-424-2582※要予約。電話相談・訪問可 |
| 就職(子育て中の人) | (月)～(金)午前8時30分～午後5時15分 | ハローワーク船橋第2庁舎/ハローワーク船橋マザーズコーナー☎420-8609(部門コード:43#) | 障害者の自立 | 3日(水)午前10時～午後5時 | フェイス5階相談室/NPO法人船橋障害者自立生活センター☎432-4554※前日までに要予約。電話相談可 |
| 就職(おおむね30歳代まで) | (月)～(金)午前9時～午後6時 ※最終受付は午後5時 | ジョブカフェちば☎426-8471 | 障害年金 | 26日(金)午後1時30分～4時30分 | フェイス5階相談室/NPO法人みんなでサポートちば☎070-1541-7661※要予約 |
| ニート・ひきこもり等の就労に関する悩み | (火)～(土)午前9時～午後5時 | ふなばし地域若者サポートステーション☎437-6003※要予約(保護者等も可) | オストメイト | 24日(水)午前10時～午後4時 | フェイス5階相談室/(公社)日本オストミー協会千葉支部☎043-309-7571※前日までに要予約 |
| 中小企業の経営(融資・事業承継等) | ①16日(火) ②18日(水)各午後1時～4時 | ①商工振興課☎436-2475※予約優先 ②船橋商工会議所☎435-8211※要予約 | 精神科医師による相談 | 2日(火)、10日(水)、18日(木)、26日(金)、9月6日(火)各午後1時30分～4時 | 保健福祉センター/保健所地域保健課☎409-2859※要予約。10日(水)はアルコール・ギャンブル相談 |
| 特許・実用新案・意匠登録 | 4日、18日(各)休午後1時～4時 | 船橋商工会議所☎435-8211※要予約 | 医療安全(患者の声) | (月)～(金)午前9時～正午、午後1時～4時 | 保健福祉センター/医療安全支援センター☎409-1640※原則、電話相談。面談は要予約 |
| 事業承継 | 18日(水)午前10時～午後4時 | 船橋商工会議所/千葉県事業承継・引継ぎ支援センター☎043-305-5272☎043-305-5273※要予約 | 在宅医療・介護 | (月)～(金)午前9時～午後5時 | 保健福祉センター/在宅医療支援拠点ふなばしと☎409-1736※電話相談可 |
| 社会保険労務士(成年後見相談) | 6日、9月3日各(土)午後1時～4時 | フェイス5階相談室/社労士成年後見センター千葉☎043-307-5830※予約優先 | マンション管理 | 9月4日(日)午後1時～4時 | フェイス5階相談室/住宅政策課☎436-2712※7日前までに要予約。組合を対象とする派遣相談可 |
| 保健と福祉の総合相談 | ①(月)～(金)午前9時～午後5時 ②20日(土)午前9時～午後3時、31日(水)午後6時～8時 | ①[保健と福祉の総合相談窓口さーくる] ②フェイス5階相談室/さーくる☎495-7111 ※①は電話相談可。②は前日までに要予約 | 建築住宅相談 | 9日(水)午前10時～午後2時30分、10日(木)午後5時～6時30分、13日(土)、27日(土)、28日(日)、9月10日(土)各午後1時15分～3時45分 | フェイス5階相談室/住宅政策課☎436-2712※7日前までに要予約。(月)～(金)午前9時～午後6時は電話相談可※(火)は午後1時～(船橋増改築相談員協議会☎466-3831) |
| | | | 中高層建築紛争 | (月)～(金)午後1時～4時 | 宅地課☎436-2695※要予約 |
| | | | 子どもに関する家庭教育相談 | ①10日(水) ②23日(水)各午前10時～正午、午後1時～3時 ③(月)～(金)午前9時～午後4時30分 | ①フェイス5階相談室 ②東部公民館/社会教育課☎436-2895※①②は要予約。③は電話相談のみ |
| | | | 外国人総合相談 | (月)～(金)午前9時～午後5時 | 市役所1階11番窓口/コールセンター☎050-3101-3495※電話相談可 |

原爆死没者の慰霊のため黙とうを 広島市・長崎市の原爆投下時刻に、原爆死没者の慰霊ならびに平和祈念のため、1分間の黙とうを捧げるようお願いします。広島市:8月6日(土)午前8時15分 長崎市:8月9日(火)午前11時2分 ☎総務法制課☎436-2122

報告書「玉川旅館—歴史と記憶—」が完成

100年の歴史を後世に

☎文化課 ☎436-2887

市では、多くの人に惜しまれながら、2年4月に100年の歴史に幕を下ろした「玉川旅館」について記録・保存を行い、調査結果を取りまとめた報告書「玉川旅館—歴史と記憶—」を発行しました。

大正10(1921)年に創業し、昭和初期建築の3棟が国の登録有形文化財となっていた玉川旅館は、船橋のランドマークとして市民だけでなく観光客など、たくさんの人々に親しまれてきました。また同旅館は、海岸の埋め立て前の風景を伝えるなど当時の船橋の様子を残す建造物でした。

こうした建造物があったことを後世に伝えていくため、市では同旅館の解体前に、外観および内部の撮影や建築の専門家による構造等の調



解体前の玉川旅館

査、建築写真家による写真撮影等の記録・保存を行いました。

報告書では、約100点の写真のほか、歴史や関係者のインタビュー、太宰治が20日余り投宿したと伝えられる“桔梗の間”など、玉川旅館の全てを余すところなく紹介しています。玉川旅館の記憶が詰まったこの1冊で、在りし日の姿に思いを馳せてみませんか。

〈発行部数〉1000部 〈頒布価格〉1100円 〈頒布場所〉文化課、市民の声を聞く課、市役所11階行政資料室、郷土資料館、飛ノ台史跡公園博物館

☑報告書は市ホームページ(右下コード)からもご覧いただけます。また、自分が玉川旅館にいたような感覚が味わえるVR画像や、外観や内部を記録した動画も市公式YouTubeチャンネルで公開しています。



ふなロケ企画展も開催中

☎商工振興課 ☎436-2473

船橋のロケ地を紹介する “ふなロケマップ”が完成!

映画やドラマ、バラエティ番組など市内で撮影されたロケ地を紹介する“ふなロケマップ”を作成しました。

これまでに多くの作品で撮影が行われた「船橋漁港」や「ふなばしアンデルセン公園」、「運動公園」など市内ロケ実績ベスト5を紹介しているほか、今年5月に公開の映画『20歳のソウル』で撮影されたロケ地を巡る“20歳のソウルコース”の紹介など、手に取った人が船橋のロケ地を知り、気軽に訪れ、楽しめること間違いなし!

マップは右記で配布するほか、市ホームページ(右コード)でも公開しています。



〈配布先〉市観光協会、インフォメー



ションセンター(JR船橋駅南口)、ふなばし三番瀬海浜公園、ふなばしアンデルセン公園、商工振興課、広報課、企画展会場(下参照) ほか

▶企画展「ふなばしロケーションズ“ふなロケ”」

市が撮影を支援した作品のロケ風景の写真や出演者のサイン色紙を展示する企画展を、8月9日(火)まで北部公民館で開催中。その後、12月15日(木)まで市役所など市内7カ所を巡回します。

〈日程・会場〉○8月15日(月)~26日(金)⇒市役所1階 ○8月30日(火)~9月12日(月)⇒イオンモール船橋(山手1) ○9月14日(水)~29日(木)⇒イオン高根木戸店(習志野台1) ※以降の日程など詳しくはお問い合わせいただくか、市ホームページ(上コード)をご覧ください

ホームタウン NEWS

船橋を拠点とする チームを応援しよう!

クボタスピアーズ船橋・東京ベイ 新シーズンに向けてすべり出し好調

▶日本代表のテストマッチでスピアーズ選手が活躍

ラグビーワールドカップ2023フランス大会に向けメンバー選考が注目されるラグビー日本代表のテストマッチで、スピアーズの選手が活躍しています。中でもゲラード・ファンデンヒーファー選手はウルグアイ戦で悲願の初出場を達成。続くフランス戦でも先発出場し、存在感を発揮しました。



©KubotaSpears. Photo by K.Fukushima

▶若手選手が菅平合宿を決行!

チームとしての本格スタートに先立ち、若手選手を中心に長野県の菅平高原で合宿を決行しました。この合宿は別名「ボールを使わない合宿」。ランメニューや登山などで基礎体力の向上を図りました。



千葉ジェッツふなばし ジェッツ新ヘッドコーチ就任

ジェッツは、ジョン・パトリック ヘッドコーチと2022-23シーズンの新規契約を締結しました。

パトリック氏は2005年にトヨタ自動車アルバルク(現・アルバルク東京)のヘッドコーチを務め、リーグ優勝に導きコーチ・オブ・ザ・イヤーも受賞しています。その他、ドイツのリーグでも数々の賞を受賞する等、実績も豊富です。パトリック氏は「ジェッツの選手、スタッフと仕事できること、そしてリーグでも最も熱狂的といわれているファンの前で私たちのゲームをすることを楽しみにしています」とコメントしました。

日本が好きで、日本に着くと真っ先に空港でそばを食べに行くというパトリック氏。そばは、素材だけでなく作り方でその魅力がさまざまに変化します。新ヘッドコーチがどのようなチームを作るのか期待しましょう!

▶今季はホームで開幕戦!!

今季はシーズンの開幕戦を、4年ぶりにホーム・船橋アリーナで迎えます。みんなの熱い“応援”を送りましょう!

▶ホームゲーム

| 日程 | 対戦相手 | 場所 |
|----------------|---------|--------|
| 10月1日(土)、2日(日) | 大阪エヴェッサ | 船橋アリーナ |



©CHIBAJETS FUNABASHI

ふなばし CITY NEWS 市広報番組 ふなばし CITY NEWS

ふなばしの“現在”をお届け

☎広報課 ☎436-2014

放送中

夏休み特集～ふなばしの歴史に触れてみよう～



◀郷土資料館
開館50周年記念企画展「船橋を知るための50の扉」を開催しています。50年の歴史を振り返るとともに、企画展の様子など同館の魅力が満載です!



◀飛ノ台史跡公園博物館
「第21回縄文コンテンツポラリー展inふなばし」を開催しています。今回の放送では、縄文文化からインスピレーションを受けた作品の紹介や、出展作家へのインタビューなどをお伝えします。

テレビ J:COMチャンネル(地デジ11ch)

毎日 正午～午後0時15分

※上記内容は8月14日(日)まで。13日(土)、14日(日)は午後8時から放送します。

YouTube 船橋市 YouTube 検索

広報課公式YouTubeチャンネルでも配信! (バックナンバーあり)



Marines 千葉の魅力が盛りだくさん 公式戦に無料招待!

船橋市と千葉ロッテマリーンズは、スポーツを通じた地域振興・地域貢献に関する「フレンドシップシティ協定」を締結しています。9月2日(金)～4日(日)の3日間、千葉の魅力を発信するイベント「ALL for CHIBA」がZOZOマリスタジアムで開催されます。船橋市のPRは、4日に球場の外周で行いますので、ぜひお越しください。この機会に、千葉ロッテマリーンズを応援しましょう!

市民の皆さんを無料招待

〈対象試合〉9月2日(金)～4日(日)午後5時～※2日は午後6時～。いずれも、オリックス・バファローズ戦 〈会場〉ZOZOマリスタジアム(千葉市)※内野指定席(フロア4) 〈対象〉市内在住・在勤・在学の人 〈定員〉各100組200人(多数は抽選) 〈申込み〉8月1日(月)午前10時～14日(日)午後10時の間に、千葉ロッテマリーンズホームページ(右コード)から申し込み※申し込みは1試合まで。抽選結果は8月中旬にメールでお知らせ 〈問合せ〉マリーンズインフォメーションセンター ☎03-5682-6341

