







# 7/23(土)~in四国 高校生の夢の舞台 インターハイ出場決定!

インターハイ(全国高等学校総合体育大会)は、全国の高校生がそれぞれの競技で頂点を目指す最高峰の大会です。出場するためには、県予選、関東予選などいくつもの戦いを乗り越える必要があります。選手たちは新型コロナウイルス感染拡大の影響により思うように練習ができない中、日々仲間と

切磋琢磨しながら努力を重ねてきました。

今号では、数々の激戦を勝ち抜いてインターハイ出場を決めた4校(7月7日現在)を紹介しします。これまでの努力や思いを胸に夢の舞台上で躍動する選手たちへ、ぜひ皆さんの熱いエールを!

## 市立船橋高校

5つの競技 ①男子サッカー部 ②男子バスケ部 ③体操部 ④陸上競技部 ⑤女子バレーボール部)でインターハイ出場。個人での出場者は下記のとおりです。

### 体操部個人

須永光輝、鈴木良音、山崎真颯、金田晟斗、  
角皆友晴、後藤隼星、田村新之輔

### 陸上競技部男子

100m:馬原浩志郎  
200m:山下遥也  
400m:齋藤拓巳アンドレイ  
110mハードル:山中恭介  
4x100mリレー:藤橋亮太郎、齋藤拓巳アンドレイ、  
山下遥也、馬原浩志郎  
走幅跳:渡邊耀介 三段跳:渡邊耀介  
八種競技:島田駿

### 陸上競技部女子

100m:佐藤葵唯、山田裕未  
200m:佐藤葵唯 100mハードル:志水芹菜  
400m:宮地利璃香、篠原美咲  
400mハードル:志水芹菜  
800m:中後心晴  
1500m:吉井優唯、鈴木天華、中後心晴  
4x100mリレー:篠原美咲、供田柚香、  
山田裕未、佐藤葵唯  
4x400mリレー:小澤美咲、篠原美咲、  
宮地利璃香、佐藤葵唯  
走幅跳:佐々木千翔 三段跳:佐々木千翔  
七種競技:橋本季咲



## 東葉高校

(インターハイ出場者)

### テニス部男子

シングルス:中村翼  
ダブルス:中村翼・大房陽向ペア

### テニス部女子

シングルス:菊池綾実、谷島和実  
ダブルス:菊池綾実・太田南歩ペア



## 東京学館船橋高校

(インターハイ出場者)

### テニス部男子

シングルス:末尾晃人

### 陸上競技部

七種競技:与儀真鈴



## 県立船橋古和釜高校

(インターハイ出場者)

### 陸上競技部

やり投げ:蔭山隼斗



## 市民文化創造館(きらら) ☎423-7261 (本町1-3-1フェイス6F)

窓口・電話は9:00~20:00 ※(日)祝は17:00まで。毎月最終月休

募集中

### こども向け 夏休みワークショップ 糸あやつり人形体験

~人形を動かしてみよう!~

8月6日(土)午後1時開始

〈対象〉○ワークショップ⇒市内在住・在学の小学4年~中学生 ○鑑賞⇒どなたでも 〈定員〉先着20人 ※小学生は保護者同伴。鑑賞のみの場合は先着153人 〈参加費〉無料 〈講師〉糸あやつり人形 一糸座

### 参加者募集! 市民演劇2022

#### アンデルセン朗読劇~絵のない絵本~

〈本公演〉11月5日(土)、6日(日)

〈募集期間〉7月24日(日)午後5時まで

※詳しくは市ホームページをご覧ください



Webチケットのマークは、チケットをインターネット(右コード)からでも予約・購入できます。電話や窓口は混雑によりお待たせする場合がありますのでおすすめです。※チケット代のほか、手数料が必要な場合があります



## 市民文化ホール ☎434-5555 (本町2-2-5)

窓口・電話は9:00~17:00 ※毎週月休

好評発売中

### Webチケット 千住真理子&本庄篤子・リマト室内合奏団による

「クラシック音楽の系譜Ⅱ~ロマン派から近代へ~ 色彩ゆたかな弦楽の響き」

7月23日(土)午後2時開演 〈全席指定〉一般3500円、高校生以下1000円、ペアチケット6400円 ※未就学児の入場不可 〈出演〉本庄篤子(コンサートマスター)、リマト室内合奏団、ゲスト:千住真理子(バイオリン)



©Kiyotaka Saito (SCOPE)

### Webチケット こども向け こどもオペラ「3匹のこぶた」

親子で楽しむクラシック名曲コンサート。手遊び歌や童謡、キッズソングも盛りだくさんの参加型音楽劇!

8月20日(土)午前11時開演 〈全席指定〉大人1000円、中学生以下500円 ※2歳未満膝上鑑賞無料

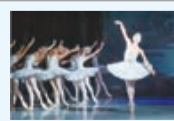


### Webチケット (キニーウ) キエフ・クラシック・バレエ

白鳥の湖-全2幕-

9月23日(祝)午後2時開演

〈全席指定〉一般5000円、ペアチケット9000円、高校生以下1000円 ※3歳以下入場不可



### チケット購入予約券配布中

#### 船橋ジュニアオーケストラ 定期演奏会

8月27日(土)午後2時開演

〈全席自由〉500円 〈指揮〉江上孝則

固定資産税・都市計画税(第2期)の納期限は8月1日(月)です

課税内容 資産税課 436-2222  
納付について 債権管理課 436-2246

新型コロナウイルスの感染状況により、掲載しているイベント等が変更・中止となる場合があります。

# 夏休みイベント情報

## 趣味・教養・学習

### 女性のための ①交流サロン ②ゆるっとサロン

コロナ禍による閉塞感・子育て・家庭・仕事のことなど互いにお話しする会です。



8月16日 午前10時30分～午後0時30分 19日 午後6時～8時 会男女共同参画センター(フェイス5階) 内 むりえと交流 テーマ「わたしのいきがいて?」 講 NPO 法人カウンセリング研究会「ワールド」 NPO法人やまとなでしこ 対市内在住・在勤・在学の人 定各先着8人 申事前に同センター 423-0757またはメール(右コード)から申し込み 問男女共同参画センター 423-0757



### DVDミニ鑑賞会『おくりびと』

8月18日、23日 各午前10時～午後2時(上映時間130分) 会男女共同参画センター 対市内在住・在勤・在学の人 定各先着10人 申事前に同センター 423-0757

### 災害時外国人支援サポーター養成講座

8月20日 午後1時30分～4時30分 会市職員研修所601研修室(消防局隣) 内災害時に「やさしい日本語」を使って外国人に必要な情報を届けよう 講松本義弘氏(一社)国際多文化研修ラボ代表理事) 対外国人支援に協力で

きる人 語学力・国籍は問いません 定20人(多数は抽選) 申7月29日(消印有効)までに、申込書を国際交流協会事務局(国際交流課内・〒273-8501 住所不要 436-2083 FAX 436-2089)Eメールfiraoffice@gmail.comへ 申込書は同協会配布するほか、同協会ホームページからも取り出せます

### スクエア寄席

8月20日 午後2時～3時15分 会茶華道センター 出演入船亭扇蔵(いりふねていせんぞう) 真打ち)ほか 定先着70人 費1000円 申事前に同センター 420-2111

### 講座「子育てのヒントを学ぼう」

9月2日、16日、30日 各 午前10時～正午(全3回) 会保健福祉センター 内良好な親子関係を築く効果的なしつけ 対3歳～小学4年生の保護者 定先着10人 申8月5日 までに家庭児童相談室 409-3469



### 失語者向け意思疎通支援者養成講座

9月4日～11月27日原則(全13回) 会自宅(ZOOMを使用) 西部公民館 対県内在住・在勤・在学の18歳以上(4年4月1日時点)で、講座修了後、県内で支援者として活動できる人 定30人(多数は選考) 申7月25日～8月20日 に県言語聴覚士会ホームページ(右コード)から申し込み 問〇申込書等の内容 県言語聴覚士会 080-7187-2524 〇事業の内容 障害福祉課 436-2345



### 小・中・特別支援学校「夢・アート展」

7月23日～8月4日 午前9時30分～午後5時 会アンデルセン公園子ども美術館 内各学校で選出された約600点の作品を展示 費無料 入園は有料 問指導課 436-2865

### 若手支援展覧会「クリティークシリーズ 上野悠河・関口恵美」

7月26日～8月7日 午前10時～午後5時 会市民ギャラリー 内地域ゆかりの若手現代美術作家による個展形式の展覧会 問同ギャラリー 420-2111

▶子供向けワークショップ「2と3について「謎」を組み立てよう」 8月7日 午前10時～正午/講師 上野悠河氏(現代美術作家)/小学生/先着10人/500円/事前に申し込み

▶アーティストトーク 8月7日 午後2時～3時30分/出品作家と推薦者の対談/先着30人/事前に申し込み

### クレパスチョークアート

8月3日 午前10時～正午 会青少年会館 内クレパスで描くチョークアート 講谷口真吾氏(絵画講師) 対小学生 定先着18人 申事前に同会館 434-5891

### ウミガメの足跡を探そう!

8月11日～12日 10月29日～30日(各1泊2日。全2回) 原則、両日程参加 会一宮少年自然の家ほか 内海辺の自然物で工作、野外炊飯ほか 講一宮ウミガメを見守る会 対小学生と保護者 定先着12組 費小学生2000円、大人3200円 小学生2500円、大人4000円 申事前に一宮少年自然の家 0475-42-5711

### 夏休み親子de防災シールラリー

8月19日 午前10時～正午 会市民文化創造館(きらら) 内施設の防災設備を見学するなど、防災について学ぶ 非常食のお土産付き 講船橋SLネットワーク 対市内在住の小学生と保護者 定先着15組 保育あり(1歳～就学前。先着6人。1週間前までに要予約) 申事前に市民協働課 436-2107

### 夏休み親子講座「めざせ!おかねマスターとちよきんぼづくり」

8月19日 午後2時～4時 会市役所7階705会議室 講竹元泰子氏(金融広報アドバイザー) 対市内在住の小学1～3年生と保護者 定先着20組 保育あり(1歳～就学前。先着5人。8月5日 までに要予約) 申事前に消費生活センター 423-2852

### 夏休みアート体験

8月26日 夏休みの思い出写真をつくろう 27日 ドローイングアニメーション 28日 なくしもの屋 時間 午後1時～4時 午後2時～4時 会市民ギャラリー 対小学生 小学生以下と保護者 定各先着 20人 12組 費500円 1組300円 申事前に同ギャラリー 420-2111

▶制作した作品の展示 8月29日～9月4日 午前10時～午後5時/市民ギャラリー

### 親子で環境を考えるSDGsサイエンスショー～みんなが笑顔になるための17の目標～

8月26日 午後2時～3時50分 会市民文化創造館(きらら) 講阿部清人氏(サイエンスインストラクター) 対小学生以上 小学3年生以下は保護者同伴 定100人(多数は小学生を含むグループを優先に抽選) 申8月5日(必着)までに、はがきにイベント名、代表者の住所・電話番号、参加者全員の氏名(ふりがな)子どもの学年を書いて、ゼロカーボンシティ推進室 〒273-8501 住所不要 436-2465へ オンライン申請可

### 生きものモニタリング調査をやってみよう

市内でコゲラやヤマユリ等を探し、身近な自然環境に触れ、手引きやチラシを見ながら調査・報告してみましょう。9月30日 までに環境政策課に提出すると、市ホームページに掲載されます。詳しくは、市ホームページでご確認ください。 対小学生以上 問同課 436-2454 調査の手引き等は、同課、各公民館等で配布するほか、市ホームページからも見られます。



## 市内の保育施設で働きませんか

問保育認定課 436-2327

保育士を目指している人や現在就職活動中で資格を持っている人等、保育園での就職を考えている人を対象に、私立保育園等での就職をサポートする就職フェアを実施します。

▶船橋市私立保育園・こども園合同就職フェア (日時)8月6日 午後1時～4時 当日自由参加 (会場)船橋情報ビジネス専門学校3号館(本町6) (内容)個別ブースでの職場案内(問合せ)一社 船橋市保育協議会 401-2839 市内の私立保育園等で働く人には、給与の上乗せや保育士資格取得の補助金制度があります。詳しくは保育認定課へお問い合わせください。



## けいじ板

※金額のないものは無料 ※市民の皆さんの依頼に基づき掲載しており、内容についての責任は負いかねます

新型コロナの影響で、催し等が変更・中止となることがあります。活動については主催者に確認し、参加時は手洗い等の基本的な感染対策を徹底してください。

- 催し**
  - 音楽・演奏・発表会
    - 大正琴サマーコンサート 7月29日 午後1時～/宮本公民館/江見 090-8118-7004
  - 講座・講演・講習会
    - ゆかた講習会 7月19日 午前10時～正午/三咲公民館/先着5人/事前に岩瀬 447-9116へ
    - アルゼンチンタンゴダンス体験 7月21日、28日各 午前10時～11時50分/中央公民館/森田 090-8726-9412
    - 夏休み親子防災教室 7月22日 午前10時～午後2時 小雨決行/国土交通省船橋防災センター(東船橋5)/台風・土砂災害・地震体験ほか/同センター 422-2101
    - 薬の副作用について 7月24日 午後1時～2時30分/高根台公民館/山口 090-7203-2412 SMS可
    - 古文書講座(初級) 8月6日 午前9時30分～11時30分/勤労市民センター/先着50

- 人/事前に谷山 090-4701-1803へ
- その他
  - サンセット・クルージング 7月30日、8月6日、27日各 午後5時30分 27日は5時 いずれも船橋漁港集合)/各先着50人/各3000円 中学生2000円、小学生1000円/事前にNPO法人ベイブラン・アソシエイツ 090-3106-6679へ
  - 夏休みおやこクッキング 8月5日 東部 24日 西部各保健センター/各午前10時30分～正午/小学生と保護者/各先着5組/1組500円/7月20日 までに市食生活サポーター 高橋 421-5548へ
  - 法律相談会 8月6日 午後1時～3時45分/船橋商工会議所(本町1)/事前に県弁護士会 京葉支部 431-7775へ
  - クラシックギター・合奏 毎週 正午～午後3時/飯山満公民館/月会費2500円/渡辺 423-0938
  - 吹き矢 毎月 第1・3 午後3時～5時 丸山公民館 第2・4 正午～午後3時 塚田公民館/入会金・月会費各1000円/永尾 090-7710-7393
  - フォークダンス 毎月3回 午後1時～3時/薬円台公民館/入会金1000円/月会費2000円/菊池 464-5634
  - 結婚情報交換(親・本人) 毎月第2 午後3時～5時/中央公民館/月会費2000円/杉本 070-5592-2117

### 会員募集

施設の予約状況で、活動日時・場所を変更する場合があります 日本を古典を読む「西行物語」 第1 午後1時～3時/習志野台公民館/月会費1000円/内野 463-9756 大正琴 毎月第2・4 午前9時30分～11時30分/習志野台公民館/入会金2000円/月会費3000円/対馬 469-3731

子育て支援センター・児童ホームパネル展「みんなで子育て、みんなの遊び場」 7月31日 まで午前9時30分～午後8時 25日 を除く。 は午後5時まで 会中央図書館 問地域子育て支援課 436-2407

「母子健康手帳」は全て保健師等がお渡ししています

保健師等の専門職が手帳の説明や妊娠・出産・育児に関する相談、事業案内、妊娠出産支援プラン作成等を行います。妊娠が分かると、



各保健センター等の窓口で母子健康手帳の交付を受け、定期的に健診を受けましょう。窓口にはマイナンバーカード、または有効な通知カード(住所・氏名・性別・生年月日全てが住民票に記載の事項と一致しているもの)と身分証明書をお持ちください。

交付場所市役所1階(母子健康手帳交付コーナー)、船橋駅前総合窓口センター(フェイス5階)10番窓口、各保健センター 各保健センター(中央 423-2111、東部 466-1383、北部 449-7600、西部 047-302-2626)

乳幼児の各種相談・健診(8月)

対象となるお子さんがいる家庭には、問診票等を送りました。

▶4カ月児健康相談 令和4年4月生まれ/問診票

▶1歳6カ月児・3歳児健康診査 1歳6カ月児 令和3年1月生まれ 3歳児 平成31年4月生まれ/問診票

▶2歳6カ月児歯科健康診査 令和2年2月生まれ/健診票

問診票等が届かない人や6月以降に転入した人は、各保健センター(中央 423-2111、東部 466-1383、北部 449-7600、西部 047-302-2626)へお問い合わせください。

なんでも食事相談(8月)

糖尿病、高血圧症、ダイエットなどの食事の相談に、栄養士が電話で応じます。

右上表 時間各午前10時~午後2時50分(1人30分間の個別相談。予約制) 市内在住の18歳以上の人

各先着6人 事前に希望する各保健センターへ

日程(8月)	申込み
10	東部保健センター 466-1383
19	北部保健センター 449-7600

特定の疾病により対象年齢内に予防接種を受けられなかった人へ

長期にわたり療養を必要とする特定の疾病が理由で、対象年齢内に定期的予防接種を受けられなかった人は、接種可能になった日から2年以内であれば、対象年齢を超えていても受けられます。ただし、BCGは4歳、肺炎球菌は6歳、ヒブは10歳、四種混合は15歳に達するまでです。対象となる疾病など詳しくはお問い合わせいただくか、市ホームページをご覧ください。

保健所健康づくり課 409-3836

ふなばしシルバーリハビリ体操教室(8月)

日常生活動作に必要な筋力や柔軟性などの身体機能を維持、向上させるための体操です(予約不要)。

会日 下表 時間 午前9時50分~10時30分 11時~11時40分 午後0時50分~1時30分 2時~2時40分  
いずれも2部入れ替え制 市内在住で原則65歳以上の人 各当日先着20~30人 保健所健康づくり課 409-3817

会場(公民館)	日時(8月)	会場(公民館)	日時(8月)
飯山満	1	法典	15
塚田	2	三田	16
松が丘	3	中央	17
夏見	4	浜町	18
海老が作	5	薬門台	22
海神	8	坪井	23
二和	8	宮本	24
八木が谷	10	高根台	25
		習志野台	26

胃がん検診の登録をしましょう

胃がん検診を受けるには事前登録が必要です。

対内費 40歳代の人 X線1000円 50歳以上の人 X線1000円または内視鏡検査1500円 年齢は5年3月31日現在 5年2月10日までに、電話 保健所健康づくり課 409-3404へ はがき 希望する検診名、住所・氏名(ふりがな)・電話番号を書いて同課(〒273-8506 住所不要)へ 市ホームページ(右コード)からオンライン申請 申し込み後、受診券を1カ月程度で発送

施設ガイド

プラネタリウム館 422-7732 7・8月の休館日 毎週月、7月19日(火)、20日(水)、8月11日(祝)、23日(火)~26日(金) 観覧料 一般500円、高校生250円、小・中学生120円、幼児60円 市内在住の中学生以下は無料

▶プラネタリウム投映 時間・内容 下表/世界中で正式名称として使用されている小惑星「Funabashi」を今夜の星空生解説の中で紹介しています

時間	内容(約1時間)
11:00~	キッズ向け 今夜の星空生解説と映像番組「しまじろうとながれぼしのねがごと」
13:30~、15:30~	一般向け 今夜の星空生解説と映像番組「スペースコロニー 人類の新たな大地」

開始時刻に遅れると入場できません。~ は20人以上の団体投映可(10日前までに申し込み)

▶夏休み投映 7月21日~8月31日 時間・内容は上表と同じ。8月27日から秋番組

▶星を見る会 8月6日 午後7時~9時/月、土星の観察/市内在住の幼児以上(中学生以下は保護者同伴)/50人(多数は抽選)/7月22日(必着)までに、はがき(1家族1枚まで)に代表者の住所・氏名・電話番号、参加人数(5人以内)を書いて、プラネタリウム館(〒273-0863東町834)(同館ホームページからも申し込み可) 当選者のみ、はがきで通知

温浴施設ふなばしメグspa 457-5151 営業時間 午前9時~午後9時 休館日 毎週月(祝休の場合は翌平日) 利用料 一般500円、中学生以下250円、未就学児無料、65歳以上400円

▶フラワーアレンジ「夏のリース作り」 7月17日 午前11時~午後3時/講師 緒統 恵里子氏(FBC認定講師)/先着10人 10歳以下は保護者同伴/1500円/事前にメグspaへ申し込み

図書館

西☎431-4385 中央☎460-1311 東☎463-3611 北☎448-4899 7・8月の休館日 7月25日(月)、8月29日(月)

▶夏休みおはなし会 西 8月6日、10日 中央 8月10日、20日 東 8月10日、13日 北 8月10日、27日 /各午後3時~、4時~ 西のみ午前10時30分~、11時30分~/絵本等の読み聞かせと簡単な工作/2歳~小学生と保護者/各先着12組/事前に各館へ申し込み

飛ノ台史跡公園博物館 495-1325 7・8月の休館日 毎週月(7月18日は除く)、8月12日(金) 入館料 一般110円、小学生~高校生50円 市内在住の中学生以下は無料

体験ワークショップ

日程(8月)	内容(費用)	定員
7	魚が動く!ペットボトル水族館(100円)	各先着10人
10	電池で動く!メリーゴーランド(200円)	
13	樹脂ねんどでカラフルなオリジナル土偶を作ろう!(800円)	
20	縄文のジグソーパズル!土器復元のワークショップ(400円)	
21	ふしぎ!くるくる回ってのぼる昆虫(300円)	
26	石を使った勾玉作り(250円)	
27	ピョンピョンがえるを作ろう!(200円)	

ワークショップは市ホームページ(右コード)から申し込み。時間・対象等も市ホームページをご覧ください

夜間・休日の急な病気やけがに対応 救急医療体制

健康政策課 436-2335

新型コロナの疑いがある場合は、2面の「新型コロナかもと感じたら...」をご覧ください

どこで診てもらえるのか知りたいときは

ふなばし健康ダイヤル24

0120-2784-37

24時間年中無休、無料で医療機関の案内を行うほか、健康相談に応じます。障害があり電話相談が難しい人はFAX 0120-3066-68へ。

その他の相談機関

県の救急安心電話相談

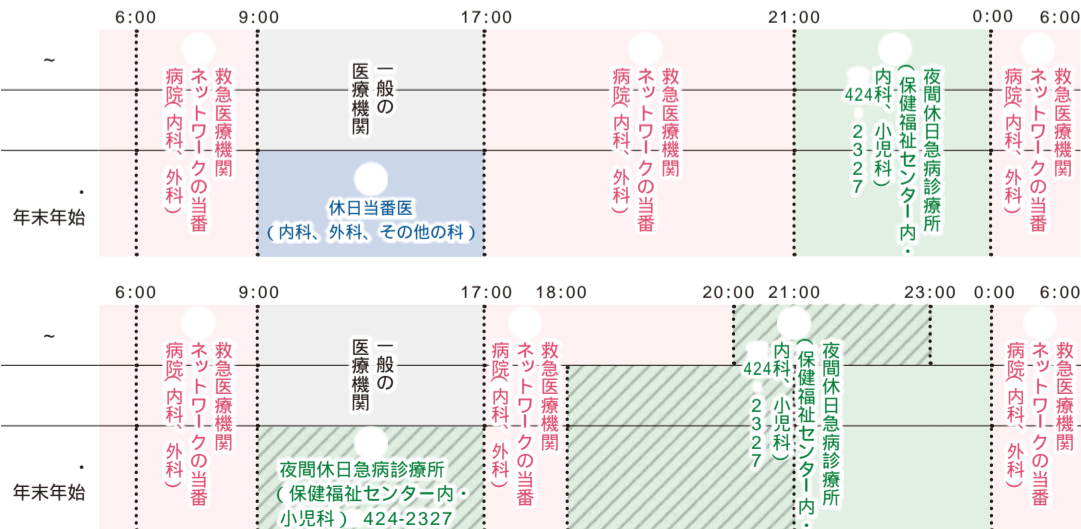
#7009  
ダイヤル回線・IP電話からは 03-6735-8305  
午後6時~翌午前6時  
年末年始、ゴールデンウィーク 午前9時~翌午前6時

県の子ども急病電話相談

#8000  
ダイヤル回線・IP電話からは 043-242-9939  
毎日午後7時~翌午前6時  
子どもの救急ホームページ(右コード) 症状別の対処方法を紹介しています。  
http://kodomo-qq.jp/

一般(15歳以上)  
受け付けは原則 診察終了30分前まで

小児(15歳未満)  
受け付けは原則 診察終了30分前まで



かざぐるま休日急患・特殊歯科診療所 423-2113(保健福祉センター内) 急な歯痛などの応急処置を行います。 年末年始 午前9時~正午(受け付けは午前11時30分まで)

内の 緑色の時間は夜間休日急病診療所で小児科担当医が常駐 ※①②の当番医療機関は、ふなばし健康ダイヤル24や市ホームページ(右コード)で案内しています ※夜間休日急病診療所は、現在、診療時間の短縮および外科の診療を休止しています ※受診の際には健康保険証等を持参してください。各医療機関の駐車場には限りがあります。



# 情報ひろば

**!** 新型コロナウイルスの感染状況により、掲載しているイベント等が変更・中止となる場合があります。

## お知らせ

**高潮ハザードマップ、洪水・内水ハザードマップを公開しました**  
 高潮浸水想定区域が新たに指定されたことに伴い、高潮ハザードマップを作成しました。また、中小規模河川の洪水浸水想定区域が追加されたため、洪水・内水ハザードマップに反映し、それぞれ市ホームページの「ふなばし生き生きふれあいマップ」に公開しました(下コード)。災害はいつ襲ってくるかわかりません。いざというときに備えて、家族で確認しましょう。  
 関 危機管理課 436-2037

## コンセントの火災に注意!!

夏場は、湿気が溜まりやすい季節です。コンセントやプラグに溜まったほこりが湿気を吸収し、トラッキング現象による火災が発生しやすくなります。こまめにコンセントやプラグの掃除をしましょう。詳しくはお問い合わせいただくか、市ホームページ(右コード)をご覧ください。  
 関 消防局予防課 435-8651

## 道路上にはみだしている樹木などの適切な管理について

車道や歩道上にはみだしている樹木は、事故の原因となる可能性があり大変危険です。私有地から道路上にはみだした樹木は、土地所有者に所有権があるため、市で剪定・伐採することができません。また、はみだした樹木が原因で事故が発生すると、土地所有者の責任が問われる場合もありますので、剪定・伐採等、樹木の適切な維持管理をお願いします。また、落ち葉等により側溝が詰まり冠水等を引き起こすこともありますので、ご注意ください。  
 関 市道 道路維持課 436-3222

県道 葛南土木事務所 433-2421

## 船橋都市計画飯山満地区 地区計画の変更に係る原案の縦覧

縦覧期間8月1日 まで午前9時~午後5時 を除く 縦覧場所 関 都市計画課 436-2524 区域内の土地所有者等が、8月8日 まで意見書を提出できます

## 船橋都市計画用途地域および高度地区の変更に係る案の概要の縦覧

縦覧期間8月1日 まで午前9時~午後5時 を除く 縦覧場所 関 都市計画課 436-2524  
 市内在住の人、利害関係がある人(法人含む)が期間中に公述申出書を提出できます。提出があった場合、8月21日に公聴会を開催します。詳しくは同課へお問い合わせください。

## 募集

### ひとり親家庭対象 ファイターズイースタン・リーグ公式戦無料招待

関 8月16日 ~18日、23日 ~25日 各午後1時~ 会 ファイターズ鎌ヶ谷スタジアム 対ひとり親家庭の母・父・養育者およびその児童 定 各10人(多数は抽選) 申 8月4日 までに市ホームページ(右コード)からオンライン申請 関 児童家庭課 436-3316

### 税についての作文・ポスター

対 市内在学の中学生 規格 作文 400字詰め原稿用紙3枚 ポスター B3判の画用紙 申 9月5日 16日 までに、学校を通じて提出 関 税務課 436-2202  
 入賞作品は市役所1階のほか、イオンモール船橋 山手1 などでも展示します。

### 放課後ルーム補助員(会計年度任用職員)の登録者

関 児童への遊びや生活の指導、施設の清掃など 勤務場所各放課後ルーム

## 安全・安心のまちづくり

犯罪・交通事故情報 4年5月末	犯罪件数	空き巣 23(±0)	車上ねらい 39(+2)	ひったくり 3(-1)	自動車盗 10(-1)
	特殊詐欺(電話de詐欺)	件数 48(-6)	被害額 1億5528万円(-8050万円)		
交通事故	人身事故(件)	475(-40)	死者(人)	2(±0)	負傷者(人)
				546(-36)	物件事故(件)
					4631(±0)

数字は1月からの累計。( )内は前年同時期との比。数字は速報値のため、変更される場合があります。

## 「電話de詐欺に要注意」 ~被害事例を紹介~

市役所職員を名乗る人から電話があり「健康保険費の還付金が3万円ある。手続きは銀行で行うのでATMへ行ってほしい。コールセンターから連絡するので携帯電話の番号を教えてください」と言われた。その後、銀行のコールセンター職員を名乗る人から電話があり、言われるとおりにATMを操作したところ、他人名義の口座に約100万円を振り込んでしまった。電話で還付金の話が出たら、詐欺を疑いましょう。

(市内55小学校のいずれか) 勤務日時 ~ 午後0時30分~7時(や長期休業期間等は午前8時~午後7時)の間で1日5時間 勤務日数応相談 時給1052円 交通費支給 任期5年3月31日まで 再任用の場合あり 関 電話連絡の上、写真を貼った履歴書を持って、本人が職員課 436-2147へ

## ファミリー・サポート・センター協力会員(介護)

65歳以上の高齢者へ日常生活をお手伝いする有償ボランティアです。  
 関 午前6時~午後10時の間で1回1時間から活動できる市内在住の20歳以上の人 報酬1時間750円  
 関 事前(公財)市福祉サービス公社 420-7331へ  
 ▶登録希望者を対象に説明会を開催 7月28日 午前10時~/市福祉ビル(本町2)/先着4人/事前に同公社へ

## ケアハウス市立船橋長寿園の入居者

関 市内在住の60歳以上で自炊ができない程度の身体機能の低下や、自宅で自立して生活することに不安があり、家族の支援を受けることが困難な人 募集居室数夫婦用1室 関 月額12万7880円~(収入により異なる) 光熱水費は別途 申 7月29日 までに同園 461-9994へ

## スポーツ

### 市民スポーツ大会

▶クレー射撃 8月7日 午前8時~10時30分 当日自由参加/成田射撃場(印西市)/鉄砲所持許可証・火薬類等譲受許可証を持つ人/8000円/市クレー射撃協会・久我 090-3335-3504  
 ▶バドミントン 8月14日 午前9時~/船橋アリーナ/リーグ戦・トーナメント方式による個人戦、混合ダブルス(1~4部)、初心者ダブルス/市内在住・在勤の人/先着200人/1人1800円/8月4日 までに、市バドミントン協会・中屋 047-338-7487へ メールで申込みも可。詳しくはお問い合わせいただくか、同協会のホームページをご覧ください

## 健康

### こどもの歯科相談(8月)

関 下表 時間各午前10時~11時 31日は11時30分まで。いずれも30分ごとの予約制 関 歯と口の相談、歯みがきの練習ほか 関 0~2歳児 申 事前に希望する各保健センターへ

日程(8月)	会場・申込み
9	西部保健センター 047-302-2626
19	北部保健センター 449-7600
26	中央保健センター 423-2111
31	東部保健センター 466-1383

## 電力ひっ迫 省エネ・節電にご協力ください!

関 省エネ・節電について⇒ゼロカーボンシティ推進室 436-2465  
 関 電力需給ひっ迫注意報・警報について⇒危機管理課 436-2032

今年の夏の電力需給は非常に厳しく、特に午後5時から8時までがひっ迫する傾向にあり、先月末には電力需給ひっ迫注意報が発令されました。熱中症対策を優先し、無理なく、生活や経済活動に支障のない範囲で、下記の取り組みから始めましょう。

- すぐにできる! 取り組み例
- ・ 不要な照明を消す
  - ・ 冷蔵庫の冷やし過ぎを避ける(設定を「強」から「中」に変える)
  - ・ 長時間使わない機器は、コンセントからプラグを抜く など

その他の取り組み例については、お問い合わせいただくか、市ホームページ(右コード)をご覧ください。特に節電をお願いしたい期間は9月30日 までです。

## 来場型とオンライン型で開催 児童・生徒 議会見学会・意見交換会

市議会では、議会の役割や仕組みを理解してもらうため、小学生議会見学会、中学生 高校生議会見学会・意見交換会を毎年開催しています。今年は、来場型とオンライン型で開催します。議会の施設を見学したり、市議会議員と直接話してみませんか。

〈見学会名・日時〉下表 参加は どちらか一方のみ

来場	見学会名	日程	時間
来場	小学生議会見学会	8/18	10:00~11:50
	中学生 高校生議会見学会・意見交換会		14:00~15:50
オンライン	小学生議会見学会	8/19	10:00~10:50
			11:20~12:10
			13:40~14:30
	中学生 高校生議会見学会・意見交換会		15:00~15:50

〈会場〉 船橋市議会(市役所10階) 自宅ほか(Zoomを使用) 〈対象〉市内在住・在学の小学3年~高校生 の小学3・4年生は保護者同伴 〈定員〉各40人 各20人 いずれも多数は抽選 〈申込み〉7月25日 正午までに市ホームページ(右コード)からオンライン申請、または議会事務局総務調査課 436-3014へ  
 新型コロナの影響で変更・中止となる場合があります。

