

2~5面 新型コロナウイルス関連のお知らせ

6面 災害医療体制のリーフレットを全戸配布

7面 国民健康保険料をお知らせ

9面 自主防災組織の結成を

12面 惜しまれつつ 太宰治ゆかりの玉川旅館が閉館



発行/船橋市 編集/市長公室広報課  
〒273-8501 船橋市湊町2-10-25  
☎047-436-2111(代) FAX 047-436-2769

ホームページ [www.city.funabashi.lg.jp/](http://www.city.funabashi.lg.jp/)  
携帯サイト [www.city.funabashi.lg.jp/mobile/](http://www.city.funabashi.lg.jp/mobile/)  
フェイスブック [www.facebook.com/funabashi.kouhouka](https://www.facebook.com/funabashi.kouhouka)

市のデータ  
人口 641,344人(649人増) 世帯 293,406(1,014増)  
男 318,898人 面積 85.62km<sup>2</sup>  
女 322,446人 (令和2年5月1日現在)※増減は前月比

## 新型コロナウイルスに負けるな!

# 心温まる「ありがとう」が届きました

市では医療関係者や生活を維持するために厳しい環境の中、営業を続ける事業者の皆さんへの応援メッセージを5月1日から募集しています。緊急事態の中でも最前線で尽力している人へ、多くの温かいメッセージが寄せられましたので、今号はその一部を紹介します。全てのメッセージは、市ホームページ(右コード)でご覧になれます。 閩政策企画課☎436-2932



### 放課後ルームに携わる先生へ

社会状況を維持する業務を担う会社に勤める私は、放課後ルームの先生方のおかげで、勤務することができています。ほんとに感謝しかありません。



### 医療関係者・救急隊の皆さまへ

常日頃より感染等の危険なお仕事に就かれている皆さまとは思いますが、未知の感染症による不安と危険の中での業務は、市井の人間には想像することもできません。皆さまには感謝申し上げます。

### コロナ治療に携わる全ての医療関係者さまへ

感染者が少しずつ減ってきていますが、まだ危ない状況は変わりないと思います。感染をこれ以上増やさないためにも、基本の手洗いうがい・マスク着用・換気・人と密接にならないなど、まだまだ重要であると思います。医療関係者の皆さまの負担をこれ以上増やさないためにも、予防をこれからも徹底していこうと思います。



### ごみ収集を行ってくださる皆さまへ

先日の雨の中、ごみ収集車にたくさんのごみ袋を積んでいる収集員の方々を見ました。黙々と従事されていて、みんなのためにリスクを背負ってごみを収集してくれる皆さんに心から感謝の気持ちが湧き上がりました。

### 暮らしを支える商業事業者の皆さまへ

感染者が増え続けていた時に、食料品の買い出しに行かねばならず、ビクビクしながらスーパーへ。そこには懸命に品出ししている人たち、レジを捌いている人たちが。在宅勤務している私より感染リスクが高い中、みんなの生活を支えるために普段通りに頑張ってくれていました。帰りにレジで、透明シート越しに『ありがとうございます!』と明るい声を掛けていただき、本当に元気をもらいました。

### 飲食店などの商業事業者の皆さまへ

船橋には美味しい店がたくさんあり、これからも利用するのを楽しみにしています。この度のコロナウイルス関連で非常に厳しい経営状況が続いていると思いますが、この状況が落ち着いたら自粛期間に行けなかった分、たくさん利用させていただきたいと思ってますので、どうかこの厳しい期間を何とか乗り越えてください。

### 市民の生活を支える公務員の皆さまへ

市民の暮らしを支えてくれている保健所をはじめ公務員の方々に感謝の気持ちでいっぱいです。船橋市民は皆さまが困難な状況のなか、市民の生活を支えてくださっているのをしっかり分かってます。頑張ってください。

※いただいたメッセージを一部省略等、編集して掲載しています

### 約150通のメッセージに感謝

閩クリーン推進課☎436-2434

## 感染リスクのあるごみ収集作業員の力に

市民の皆さんからごみ収集作業員への応援、感謝のメッセージがごみ袋に貼られており、「コロナウイルスで大変な中、ごみ収集してくれてありがとう」や「体に気を付けて頑張ってください」など、5月中旬までに約150通が届いています。こうした温かい心遣いは、作業員にとって大きな励みとなっています。今後も、市民の皆さんの生活が維持できるよう収集作業を行っていきます。



☑皆さんからいただいたメッセージを6月5日(金)まで、市役所1階美術コーナーで展示しています。

▲メッセージが続々と届けられています

### メッセージおよび寄附金を募集しています

メッセージは市ホームページやフェイスブック、ツイッター等で周知し、市民の皆さんとその思いを共有するほか、メッセージの宛先の人にもお届けし、感謝や応援の気持ちを伝えます。

寄附金は、「医療・福祉支援」、「教育・子育て支援」、「事業者支援」に広く活用させていただきます。

〈申込み〉○メッセージはがき・ファックスで政策企画課(〒273-8501)※住所不要 FAX 436-2058)へ※市ホームページ(右コード)からも申し込めます ○寄附は寄附申請書を同課へ※市ホームページまたはふるさと納税サイト「ふるさとチョイス」からも申し込めます。返礼品の贈呈はありません 〈問合せ〉同課☎436-2932



緊急事態宣言が解除されました。これまでの努力を無駄にしないよう、引き続き十分な警戒をお願いします。市内公共施設の開館状況など最新情報は市ホームページをご確認ください





— 新型コロナウイルス —

# 新規感染者数が11日間「ゼロ」

市内の新型コロナウイルス感染者数は5月に入り減少し、5月12日から22日までの11日間は新規感染者は確認されていません(5月22日現在)。これは市民の皆さんによるご協力の成果が現れた結果です。しかし、まだ予断を許す状況ではありません。市では、今後も市民会館の協力のもと積極的なPCR検査の実施や患者受入体制を維持します。市民の皆さんには、今後感染の第2波を発生させないためにも十分な警戒をお願いします。

関船橋市新型コロナウイルス感染症対策 保健所本部 ☎409・1898

## 市内の現在の陽性患者は23人 (5月22日現在)

5月22日現在、市内で確認された陽性患者の累計は124人(船橋市保健所が発表した他市の陽性患者を1人含む)です。船橋市の回復者(退院・退所・自宅療養解除)は100人で、現在の陽性患者23人のうち入院者は7人、軽症者・無症状者を受け入れるホテル入所者は11人、自宅療養者は5人です。

## 市独自のPCR検査は累計2023件(5月22日現在)

市独自で3月11日からPCR検査を実施しており、市内医療機関の医師が検査を必要と判断した場合、保健所と調整の上、積極的にPCR検査を行っています。市ではこれまで、検査が必要と判断された人は待つことなく検査を受けられており、検体採取の翌日には結果が判明するなど、迅速な対応を行っています。

また、中等症・重症患者を受け入れる体制の維持と軽症者等の療養を受け入れるホテルの借り上げを引き続き行うなど、市民の皆さんの命を守る体制が確立されています。

## 5月に相談の目安が変更となりました

市では以前から相談の目安(37.5℃以上に満たない人でも、倦怠感等が続く場合は相談に対応していただきました。今回、厚生労働省が目安を変更したことに伴い、「船橋市新型コロナウイルス感染症相談センター」に相談する際の目安を下記のとおり5月8日に変更しました。今後も感染の心配があればすぐに相談センターへ相談してください。

### 相談の目安 (5月8日に目安が変更されました)

**比較的軽い風邪症状**

かつ以下のいずれか

- 高齢者
- 糖尿病、心不全、呼吸器疾患等の基礎疾患がある人
- 人工透析を受けている人
- 免疫抑制剤や抗がん剤等を使用している人
- 妊娠している人

↓ すぐに相談

**息苦しさ(呼吸困難)、強いだるさ(倦怠感)、高熱など強い症状のいずれかがある**

↓ すぐに相談

※(4日以上続いた場合は必ず)

船橋市新型コロナウイルス感染症相談センターへ

☎047-409-3127 受付時間:午前8時~午後8時 (土日祝休も開設)

※言語・聴覚障害など電話での相談が難しい人はFAX 047-409-2952へ

※子どもは同センターやかかりつけ医に電話で相談してください

海外渡航歴の有無にかかわらず誰でも相談できます。感染の疑いがあると医師が判断した場合は、相談センターから医療機関またはPCR検査外来を紹介します。

### 市立学校は6月1日(月)から登校開始

臨時休業していた市立小・中・高・特別支援学校が段階的に再開します。臨時休業中の授業時間を確保するため、夏休み期間中の7月21日(火)~8月7日(金)、18日(火)~31日(月)や9・10月の隔週土曜日などに授業を実施します。なお高校は7月31日(金)までの期間に授業を実施し対応します。

〈問合せ〉指導課 ☎436-2860

## 10万円給付 特別定額給付金

市では可能な限り早く支給できるよう、県内の人口30万人以上の自治体としては一番早く申請書の発送を完了しました。※届いていない世帯はお問い合わせください

〈申請期限〉8月20日(木)(消印有効)

〈対象〉4月27日時点で市の住民基本台帳に登録されている人

〈手続き方法〉郵送またはオンライン

〈振込み〉申請を受け付けた順に振り込んでいます※現在申請が殺到しており、申請を受け付けてから振り込みまで1カ月程かかる場合があります


☑市ホームページでよくある質問を紹介しています。

### 「北総育成園」の入所者全員が陰性に

新型コロナウイルスの集団感染が発生した北総育成園(香取郡東庄町)で、入所中の利用者に順次PCR検査を行ってきたところ、5月13日に全員が陰性が確認されました。

同園は市が開設する知的障害者の支援を行う施設で、3月28日に集団感染が確認されました。集団感染が発生してから施設の運営では県や東庄町、医療機関、県知的障害者福祉協会、運営法人の他施設、有志の皆様からさまざまな支援をいただいたほか、市もこれまで看護師、保健師、介助員等の市職員の派遣のほか、防護服、衛生用品等の物資供給を行ってきました。同園では施設職員も療養先から順次復帰し、集団感染が発生する前の通常の生活に徐々に戻りつつあります。

〈問合せ〉障害福祉課 ☎436-2345



▲入所者の生活支援に向かう前に、ごみ袋をテープでつなぎ合わせた防護服を着用する介助員(写真左端が市職員。4月20日撮影)

### 特別定額給付金コールセンター

☎0120-122784

○(月)~(金) ⇒ 午前9時~午後8時

○(土)(日)(祝) ⇒ 午前9時~午後5時

※言語・聴覚障害など電話での相談が難しい人はFAX 436-2399へ

### DV被害で避難している人へ

配偶者やその他親族から暴力(DV=ドメスティック・バイオレンス)を受け住民票を異動せず避難し、特別定額給付金の申請ができない人はコールセンター☎0120-122784へお問い合わせください。



# 市民の生活を守るための支援策

## 事業者向けの支援

### ●助成金等の臨時相談窓口を開設

事業者向けに国や県、市のさまざまな助成制度があります。市ではその複雑な手続きを支援するため臨時相談窓口を開設し、社会保険労務士、中小企業診断士が申請書類の作成を手伝うほか、労務や資金繰り等の相談に乗っています。利用に当たっては事前に申し込みが必要です。

〈相談者・日程等〉下表 〈問合せ〉商工振興課 ☎436-2477

☑申し込みはオンラインまたは郵送でできます。詳しくは同課へ問い合わせるか、市ホームページ(右コード)をご覧ください。



相談者	日程	内容	定員 (多数は抽選)	会場
社会保険労務士	7/24(祝)まで	メールでの相談	20社	—
中小企業診断士	毎週(火)~(土) ※6/27(土)まで	対面での相談	1日6社	中央公民館

### ●テナントの賃料を最大20万円給付

新型コロナウイルスの影響で売り上げが減少し、事業継続が困難になっている事業者を支援するため、賃料相当額を最大20万円給付します。

〈対象〉市内の建物を賃借して事業を行っていて、2~5月いずれか1カ月の売上高が前年同月と比べて3分の1以上減少している中小企業・個人事業主ほか 〈助成額〉4・5月分の月額家賃の3分の2(上限10万円※1カ月当たり) 〈問合せ〉テナント賃料助成金事務局(商工振興課内) ☎436-3320

☑詳しい対象、支給額、申請方法は同事務局へ問い合わせるか、市ホームページ(右コード)をご覧ください。



### ●利子と信用保証料の全額補助制度

市独自に中小企業者を対象として、3年以内の借り入れで融資額2000万円までの融資を受けた際の利子と信用保証料の全額を補助します。

〈対象〉新型コロナウイルスに係るセーフティネット保証4号の認定を受けて、市中小企業融資制度のうち「特定中小企業者対策資金」による融資を利用する中小企業者 〈融資限度額〉2000万円以内(無担保) 〈補助内容〉年に1度、申請に基づき利子(2.1パーセント以内)と信用保証料(0.8パーセント)を市が補助 〈問合せ〉商工振興課 ☎436-2475

新型コロナウイルスに伴う融資や貸し付けを受ける際に必要となる、住民票等の証明書発行手数料が無料となります。  
〈対象〉住民票の写し、印鑑登録証明書、課税(非課税)証明書、各種納税証明書ほか

## 生活を支える支援

### ●家賃が払えない人を救済「住居確保給付金」

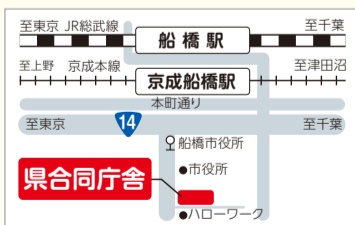
新型コロナウイルスの影響による休業等で収入が減少し、住居を失う恐れが生じている人に対して、原則3カ月間、住居確保給付金を支給します。

〈対象〉離職等から2年以内またはやむを得ない休業等により、収入を得る機会が減少し、離職等と同様の状況にあり、現在住居がない、または住居を失う恐れのある人※収入要件あり 〈支給上限額〉○単身⇒4万3000円 ○2人世帯⇒5万2000円 ○3人世帯⇒5万6000円 〈支給期間〉原則3カ月 ※一定の条件を満たした場合は、最大9カ月支給 〈問合せ〉地域福祉課 ☎436-2339

#### ▶県合同庁舎に臨時窓口を設置

〈相談日時〉(月)~(金)午前9時~午後5時

〈所在地〉湊町2-10-18



### ●休業・失業した個人・世帯向けの「生活費用貸付制度」

新型コロナウイルスの影響を受け、休業等により収入が減少し生活に困窮する世帯に、生活費等の貸し付けを県社会福祉協議会が行っています。

#### 緊急小口資金

〈対象〉休業等により収入の減少があり、緊急かつ一時的な生計維持のために貸し付けを必要とする世帯 〈貸付額〉原則10万円以内(学校等の休業、個人事業主等の特例の場合は20万円以内)

### 総合支援資金

〈対象〉失業等により生活に困窮し、日常生活の維持が困難となっている世帯※住居を有していることなど要件があります 〈貸付額〉○単身世帯⇒月15万円以内 ○2人以上世帯⇒月20万円以内 〈貸付期間〉原則3カ月以内 〈相談・申込み〉いずれも事前に市社会福祉協議会 ☎431-5877へ※県社会福祉協議会の審査あり

### ●国民健康保険・後期高齢者医療加入の被用者への傷病手当金

給与等の支給を受けている国民健康保険・後期高齢者医療保険の被保険者が、新型コロナウイルス感染症に感染した、または発熱等の症状があり感染が疑われた場合、その療養のため働くことができなかった期間について傷病手当金を支給します(要件あり)。

〈問合せ〉国保年金課 ☎436-2395

### ●収入が少ない・減少した人へ 保険料の減免制度等

#### 国民健康保険料・後期高齢者医療保険料

新型コロナウイルス感染症により、次の要件のいずれかに該当する世帯は、保険料を減免できる場合があります。要件など詳しくは国保年金課へお問い合わせください。

〈対象〉○主たる生計維持者が死亡または重篤な傷病を負った ○主たる生計維持者の事業・不動産・山林・給与のいずれかの収入が、前年と比べて10分の3以上減少する見込みである(その他、要件あり) 〈減免の割合〉収入の減少に応じて決定します 〈問合せ〉国保年金課 ☎436-2395

#### 65歳以上の介護保険料

①収入が少ない人や、②新型コロナウイルス感染症の影響などにより、今年の収入が一定以上減少する見込みの人には保険料の減免制度があります。要件など詳しくは介護保険課へお問い合わせください。

〈対象〉次のいずれかに該当する65歳以上の人 ①本人を含む同居者全員の2年度の市民税が非課税(生活保護者を除く。その他、要件あり) ②主たる生計維持者が死亡・重篤な傷病を負った、または主たる生計維持者の事業・不動産・山林・給与のいずれかの収入が、前年と比べて10分の3以上減少する見込みである(その他、要件あり) 〈減免の割合〉①2分の1または3分の1 ②収入の減少に応じて決定します 〈問合せ〉介護保険課 ☎436-2303

#### 国民年金保険料

収入の減少や失業等により、保険料の納付が困難な場合は保険料の免除制度が利用できます。また、2月以降に新型コロナウイルス感染症の影響で業務の喪失等や売り上げの減少などにより所得が現行の国民年金保険料の免除該当水準になることが見込まれた場合は、臨時特例措置として本人申告の所得見込額による簡単な手続きで申請を受け付けています。

〈問合せ〉ねんきん加入者ダイヤル ☎0570-003-004 ※IP電話からは ☎03-6630-2525

### ●保険料等の納付が困難な人へ 猶予等のお知らせ

料金	猶予等の条件	問合せ
国民健康保険料	世帯主の収入が、事業または業務の休廃止、事業が甚大な損害を受けたことにより、著しく減少した	国保年金課 ☎436-2395
後期高齢者医療保険料	世帯主の死亡、長期入院、事業の休廃止、非自発的失業等により収入が著しく減少した	介護保険課 ☎436-2303
65歳以上の介護保険料	生計中心者の収入が、長期入院、事業の休廃止、事業による著しい損失、失業等により著しく減少した	保育認定課 ☎436-2329
保育料	世帯の生計を主として維持する者の収入が、事業または業務の休廃止、事業における著しい損失、失業等により著しく減少した	下水道総務課 ○負担金⇒ ☎436-2643 ○貸付金⇒ ☎436-2642
下水道事業受益者負担金	災害・盗難その他の事故が生じたことにより負担金を納付することが困難であると認められるとき	
水洗便所化改造工事資金貸付金	災害やその他やむを得ない事由により借受人が資金を償還することが著しく困難と市長が認めるとき	

※収入によって減免制度の対象になる場合があります。詳しくは上記の各担当課へお問い合わせください

☑下水道使用料の支払いが困難な人は下水道総務課 ☎436-2643へお問い合わせください。

### ●市税の納付が困難な人へ 徴収猶予の特例制度

新型コロナウイルスの影響で市税の納付が困難な場合、1年間の猶予が受けられる「特例制度」があります。対象や申請方法など詳しくは債権管理課へお問い合わせいただくか、市ホームページをご覧ください。

〈問合せ〉債権管理課 ☎436-2246



動画で楽しく

「STAY HOME」



子どもから大人まで世代を問わず楽しめる動画を制作しています。ぜひご自宅でお楽しみください。

一緒に歌おう！市内音楽家が校歌をテレワーク演奏でお届け

市にゆかりのある音楽家と子どもたちを校歌でつなごうと「みんなで校歌を歌ってみよう」プロジェクトが始まりました。このプロジェクトには、新1年生に演奏動画を見ながら一緒に歌ってもらうことで、登校することへのワクワク感を感じてもらいたいという思いが込められています。市内小学校の卒業生を含め20人が自宅やスタジオで収録を行い、テレワークによる演奏シーンと学校の風景を組み合わせて作成しました。順次市ホームページ(右コード)や各学校のホームページで配信していますので、ぜひご覧ください。



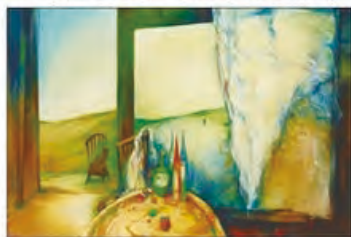
みよみよや われらがふなばし  
▲湊町小学校の校歌  
(伴奏:石川朋子、歌:高橋涼子)

〈問合せ〉文化課☎436-2888



創造力を育もう！絵画の鑑賞動画

1：なにがかいてあるでしょう？ 子どもたちの創造力や表現力を育み、学校再開後の図工や美術の授業にもつながるよう、4月にリニューアルした「船橋市デジタルミュージアム」を活用した鑑賞動画を市ホームページ(右下コード)で配信しています。動画は、市ゆかりの作家の作品を用いた絵画をより楽しむためのヒントが詰まった内容で、子どもたちが動画を見てイメージが広がりそうな作品を市学芸員が選びました。親子で一緒にお楽しみください。



▲「この絵、よく見てみよう」  
(柴宮忠徳「画のある風景」)

〈問合せ〉文化課☎436-2888



「ふなばし生涯学習チャンネル」を開設

自宅でも楽しく学べる新たな学習支援として、市ホームページ(右下コード)で「ふなばし生涯学習チャンネル」を開設しています。動画では、市が所蔵する美術品を紹介した「椿貞雄と清川コレクション」や船橋の昔の写真と今の写真を比較して楽しめる「ふなばし今昔写真館～本町・湊町・宮本～」、郷土資料館が所蔵する民俗資料を使ったクイズ「これな～んだ？」などをお届けしています。今後も続々と配信しますので、お楽しみに！



▲昭和37年 本町通り  
(ふなばし今昔写真館より)

□ほかに市ホームページ(右コード)では、さまざまな動画を公開していますので、ぜひご覧ください。



申請は便利な郵送やオンライン申請で

住民票などの証明書発行や児童手当の申請などが、市役所の窓口に来なくても市ホームページや郵送でできます。窓口の混雑による感染拡大を防止するため、積極的なご利用をお願いします。

オンラインで申請ができる手続き

住民票・戸籍・印鑑登録	各種証明書のコンビニ交付サービス 戸籍住民課☎436-2270
子ども・教育	児童手当の氏名・住所変更等の届出 児童家庭課☎436-2316
その他	事業者向け助成金等臨時相談 商工振興課☎436-2477

□上記以外のオンライン申請対応手続きや郵送対応可能な手続きの詳細は、市ホームページ(右コード)をご覧ください。



市公式アプリ「ふなっぷ」からも各種申請ができます

市から発信されるさまざまな行政情報をお知らせする、スマートフォン用無料アプリ「ふなっぷ」からも手続きができます。市ホームページ(右コード)からもダウンロードできますので、ぜひご利用ください。



ピックアップ情報  
「#食べよう船橋」  
～市内の飲食店を応援～  
新型コロナウイルス対策支援  
市ホームページのこの画像をクリック！  
ハッシュタグ「#食べよう船橋」で  
テイクアウト・店頭メニューをシェア！

広げよう！応援の輪  
「#食べよう船橋」

新型コロナウイルスの感染拡大で、大きな影響を受けている市内飲食店の「出前」や「テイクアウト」を利用することで、お店を応援するキャンペーン「#食べよう船橋」を実施しています。市内飲食店の皆さんの協力で今では170店舗以上が登録されています。自分好みのお店をたくさん見つけて、一緒に飲食店を盛り上げましょう！  
☎商工振興課☎436-2473

市民の皆さんへ

「特製カレーライス」「オムライス」「焼肉弁当」などプロの味が自宅で楽しめます。おいしく味わったら、各店こだわりの逸品に「#食べよう船橋」を付けて口コミをSNSに投稿し、応援の輪を広げましょう！お店もメニューもたくさんありますので、ぜひお店自慢の逸品をご堪能ください。

出前・テイクアウトできるお店を探そう！

市ホームページのほか、下記のサイトではエリアやジャンルで絞り込み検索ができます。

千葉おもてなしSHOPガイド

日本語のほか14言語に対応した店舗検索サイトです。



TAKE OUT ふなばし

船橋商工会議所青年部が運営するサイトです。



「#食べよう船橋」を実践！

市ホームページや「TAKE OUT ふなばし」などのサイトにアクセス

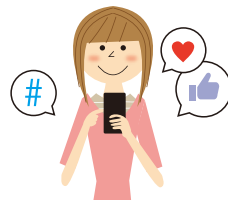
気になるお店を選ぶ

- 出前⇒店舗に電話をして商品を注文
- テイクアウト⇒電話で事前予約が可能なお店もあります

商品を受け取る

- 出前⇒自宅でも商品を受け取る
- テイクアウト⇒店舗で商品注文し受け取る

SNSで「#食べよう船橋」を付けて発信



□食中毒を防ぐために、出前・テイクアウトの商品は長時間放置せず早めに食べましょう。

飲食店の皆さんへ

市ホームページに店舗情報を掲載しませんか？5月25日現在、170店舗以上が参加しています。

〈申込み〉ファックスまたはEメールで申込書を商工振興課(FAX)436-2466 Eメール shokoshinko@city.funabashi.lg.jpへ※申込書は同課で配布するほか、市ホームページからも取り出せます。市公式アプリ「ふなっぷ」からも申請できます



□イチオシのメニューなどに「#食べよう船橋」を付けて投稿することで簡単に情報発信でき、お客さんとの交流にもつながります。

□販売方法や品目などにより、飲食店営業以外の許可が必要となる場合があります。詳しくは保健所衛生指導課☎409-2594へお問い合わせください。

広報ふなばしはスマホアプリ マチイロで

☎広報課☎436-2012

マチイロのアプリでは、最新の「広報ふなばし」が発行されるとアプリにお知らせが届きます。いつでも、どこでも広報ふなばしが読めるマチイロをぜひご利用ください。

▶新聞未購読の人には無料で広報紙をお届けします  
〈対象〉市内在住の人 〈申込み〉住所・氏名・電話番号を電話、ファックスまたは直接広報課(☎436-2012 FAX)436-2769)へ



▲このコードからダウンロードできます

子育て情報をスマホにお届け

妊娠から出産、子育てまでをサポートする子育て応援・情報アプリ「ふなっこアプリ」を配信しています。ダウンロードはスマホなどで「ふなっこアプリ」を検索

☎子ども政策課☎436-2796



子ども記者通信

5月1日号で紹介した、今年度の子ども記者。新型コロナウイルスの影響で外出が自粛されている中、それぞれが出来る範囲で記事を書いてくれました。市ホームページでも紹介していますので、ぜひご覧ください。

思いを声に乗せて



船橋小6年 角野 優希さん

私は市内に流れる防災行政無線の録音をしました。船橋市では、防災行政無線を小学生が読み上げるのは初めてのことで、自分の声が市内全域に流れると思うと、とても緊張しました。

現在、新型コロナウイルスの影響で、休校が2カ月以上続いて、みんないろいろな不安を抱えて過ごしていると思います。世界中で広がっている新型コロナウイルスは、まだ分かっていないことも多く、とても怖いのです。

今はまだ以前のように、友達と遊んだり、楽しく会話をすることはできません。だから、防災行政無線を通じて、私たちが学校に安心して行ける

日が来るため、市民の皆さんが安心して生活を送れるようになるため、外出自粛に協力してほしいということをお伝えできればと思いました。

この声がどうか一人でも多くの人に届きますように。



▲市役所の方々が丁寧なアドバイスや手助けをしてくださったので、肩の力を抜いて原稿を読むことができました



船橋のイチゴで 真っ赤なジャムが完成!

葛飾小6年 森 朝子さん

皆さんは、船橋でイチゴ栽培が盛んなことを知っていますか。私は、本郷町にある農園・直売所の「石井農園 Erdbeere」のイチゴを使って、家でジャムを作りました。

ヘタを包丁で取るのは、最初は難しかったけれどだんだん慣れていきました。イチゴの重さの半分の砂糖を量って入れて、煮つめれば完成です！次の日の朝、ヨーグルトに入れて食べました。色がとてもきれいでいい香りで、おいしかったです。

石井農園では、毎年行っている「イチゴ狩り」を、緊急事態宣言が発表された4月7日から自粛したそうです。楽しみにしている人も多いので、中

止はとても残念ですが、ジャムの鮮やかな色を見ると、気持ちも晴れ晴れします。新型コロナウイルスの影響は大きいですが、少しでも明るく楽しい気持ちで毎日を過ごしたいです。



▲章姫、紅ほっぺ、おいちベリー、星の煌めきの4種類のイチゴを使って作りました

海老川にカルガモの親子を発見!

八栄小6年 竹山 汐音さん

家の近くにある海老川で、カルガモの親子を発見しました。私の通っている八栄小では、4・5年生の授業で海老川について学びます。今から40年ぐらい前の海老川は、工場から出る工業排水で川が汚れてしまって魚が住めず、いやなにおいがしたそうです。

それがなぜ今はきれいになったのか調べてみたところ、ごみ拾いをしたり、花を植えたり、木炭を使って川のおいを取っているからだそうです。このような活動もあり、生き物が住む川によみがえったことを知りました。私は、今までカルガモが海老川で

子育てをしていることを知らず、偶然にも新しい発見をすることができ、うれしかったです。これから先も心が温かくなる景色が見られる、自然豊かな海老川であってほしいです。



▲8羽のひながお母さんの後ろを一生懸命泳いでいました

つなごう! 市民の心

6/15 (月)~

四つ葉のクローバープロジェクト展覧会を開催 子どもたちが一枚の絵に思いをのせて

図指導課 ☎436-2865

市内の小・中学生の皆さんが“大切な人に伝えたいこと”“医療従事者への感謝の気持ち”などを一枚の絵に思いを込めた企画展を開催します。この企画は、新型コロナウイルス感染拡大を受けて「美術の力で何かできることはないか」という思いから「四つ葉のクローバープロジェクト～未来へのメッセージ」として立ち上げました。

〈日時〉6月15日(月)～7月5日(日)午前9時～午後5時※最終日は正午まで  
〈会場〉市民ギャラリー



▲全ての作品に四つ葉のクローバーが描かれています

家庭ごみの出し方にご協力を

図グリーン推進課 ☎436-2434

ごみ袋をごみ収集車に入れる際に破裂すると、ウイルス等が飛散する恐れがあります。ごみ収集作業員が感染してしまうと、現在の収集体制を維持することができなくなります。感染拡大防止のため、皆さんのご協力をお願いします。

ごみを捨てる時の注意点

- ごみに直接触れない
- ごみ袋の中に空気が入らないよう、しっかりと縛って封をする
- ごみを捨てた後は手をよく洗う

ごみの捨て方

- ①ごみ箱にごみ袋をかぶせます。いっぱいになる前に②のとおりごみ袋を縛って封をしましょう。
- ②マスク等のごみに直接触れないようしっかりと縛ります。
- ③ごみを捨てた後はせっけんを使って、流水で手をよく洗いましょう。



出典：環境省ホームページより

ホームタウン NEWS

選手から皆さんへメッセージ!

昨年、ラグビーワールドカップで日本中が熱狂しました。興奮冷めやらぬ中スタートしたトップリーグは、残念ながらシーズンが途中で終了となってしまいましたが、それぞれ活動する選手から皆さんへのメッセージが届きました。試合では見られない選手たちのプライベートな一面をご覧ください。



クボタスピアーズ

立川 理道 選手(キャプテン)

練習や試合が再開したときに、皆さんに楽しんでもらえるようなプレーをできるように自宅でトレーニングを継続して、しっかり準備したいと思います!

あと少しこの苦しい時期を乗り越えて、皆さんに会えるのを楽しみにしています。ぜひ、グラウンドでお会いしましょう!

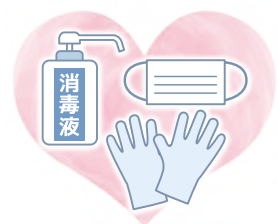


高橋 拓朗 選手(船橋市在住)

チームから器具を借りて、試行錯誤しながら自宅でトレーニングをしています。また、いろいろな種類のワインやコーヒーを飲んで、お気に入りの探すのが最近の楽しみです。船橋市の皆さんも『ONE TEAM』となって、全員で乗り越えましょう!!

皆さまからの“温かい支援”に感謝

新型コロナウイルスの感染拡大防止対策に役立ててほしいと、マスクや消毒液など、これまで100件を超える寄付をいただいています。これらは、医療現場や福祉施設などで活用していきます。他にもふるさと納税等で、多くの寄付金もいただいています。皆さまの温かい気持ちに感謝します。



「古着」の排出を控え家庭内保管にご協力を

新型コロナウイルスの影響で、国内外の古着のリサイクルに関する流通が滞っています。当面の間、家庭内で保管していただくか、買い取り店などの活用をお願いします。 図グリーン推進課 ☎436-2434



## 6月上旬、リーフレットを全戸配布

# 新たな災害時の医療体制を開始

市では、過去の大規模災害の事例を受け、4月から新たな災害時の医療体制の運用を開始しました。災害医療体制の詳細をリーフレットにまとめて、6月上旬から市内全世帯に配布します。

保健所保健総務課 ☎409・3668



▲病院前救護所で軽症者の応急処置を行うことで、病院内の治療機能を維持します(令和元年6月実施の病院前救護所設置・運営訓練)

### 過去の災害を教訓に 新たな災害医療体制を構築

阪神・淡路大震災や東日本大震災など過去の大規模災害時の事例では、軽症から重症まで多くの傷病者が病院に殺到しました。このことから、病院の診療機能が低下し、重症者等へ適切な治療ができなかったために亡くなってしまつた「防ぎ得た災害死」が発生しました。

市では、こうした「防ぎ得た災害死」をなくし、災害時でも適切な治療を行うことができるのか、市医師会をはじめとする関係団体と協議を

行ってきました。平成29年からは「船橋市地域災害医療対策会議」を設置し、医療関係団体に加え、警察や市民代表者も交えて、さらなる協議を重ね、新たな災害医療体制を策定しました。

### 9カ所の災害医療協力病院前に「病院前救護所」を設置

新たな災害医療体制では、市内9カ所の災害医療協力病院(下図)前に「病院前救護所」を設置し、設置基準を市内震度5強以上から市内震度6弱以上に変更しました。また、病院前救護所には、トリアー

### 災害医療協力病院で災害時を想定した訓練を実施

平成30年度から病院前救護所を設置する災害医療協力病院で、大規模地震を想定した訓練を実施しています。テント設営から模擬患者を配置しての救護所の運営訓練、トリアーの訓練などを本番さながらの内容で、今後も継続していきます。

### 病院前救護所の位置が一目で分かるリーフレット

リーフレットはA4サイズで、病院前救護所での流れや、地図を用い

て病院前救護所を分かりやすく示しているのが、自宅に近い救護所がどこにあるかが一目で分かるようになっていきます。

ご家庭で大切に保管し、いざというときのためにリーフレットを活用して、災害時の行動を考えてみましょう。

### 病院前救護所マップ

- ①セコメディック病院(豊富町)
- ②船橋二和病院(二和東5)
- ③千葉徳州会病院(高根台2)
- ④東船橋病院(高根台4)
- ⑤北習志野花輪病院(習志野台2)
- ⑥船橋総合病院(北本町1)
- ⑦船橋中央病院(海神6)
- ⑧青山病院(市場4)
- ⑨板倉病院(本町2)



※医療センターは上記の病院で治療が困難な場合に対応します

## 6/15(月)まで郵送で受け付け 市営住宅の入居者を募集

申込書は住宅政策課、船橋駅前総合窓口センター(フェイス5階)、各出張所・連絡所で6月15日(月)まで配布します。

☎住宅政策課 ☎436-2679

〈申込資格〉元年12月31日までに市内に住居登録の上、居住しており、住宅に困っていることが明らかで、次の全てに該当する人 ○日本国籍を有する人。または外国人で中长期在留者(永住者、日本人の配偶者等に限り)、特別永住者 ○現在同居しているか、入居時に同居する親族がいる※条件により単身も可。ただし常時の介護を必要とする単身の人は不可 ○世帯のひと月当たりの所得が15万8000円以下※60歳以上のみの世帯、障害者のいる世帯等は21万4000円以下 ○暴力団員による不当な行為の防止等に関する法律第2条第6号に規定する暴力団員でない

〈募集戸数・家賃等〉下表※家賃は入居者の収入によって決定

〈入居予定時期〉8月下旬

〈申込み〉6月15日(月)(消印有効)までに、申込書を住宅政策課(〒273-8501※住所不要)へ

▶公開抽選を行います 6月30日(火)午前10時～/市役所6階602会議室

住宅名	区分	間取り	家賃(円)	戸数	
直接建設型	藤原		3DK	22,200~43,700	1
	二和東第一	一般	2DK	21,300~41,800	2
	三山		2DK	22,200~39,600	2
借上型	咲が丘	老人	1DK	12,600~24,700	各1
	夏見台	連絡員	3DK	23,900~46,900	
		老人	1DK	13,500~26,600	
	薬円台	老人	1DK	14,000~27,500	各1
				13,500~26,500	
	飯山満	障害	1DK	12,500~24,500	
				12,500~24,500	
	田喜野井	老人		13,500~26,500	
	大穴南	ひとり親	2DK	13,600~26,700	
				19,000~37,400	
	高根台	老人	1DK	14,200~28,000	
		一般	3DK	25,300~49,700	
	行田第一	老人	1DK	13,400~26,400	
行田第二	一般	2DK	17,900~35,300	2	
行田第三			17,800~35,100	4	
芝山第一			14,900~29,400	4	
芝山第二			20,100~39,500	1	

※各区分の詳細な申込資格・人数制限は申込書と一緒に配布する「募集のしおり」でお知らせします

## 残りの人生、どう過ごす?

☎地域包括ケア推進課 ☎436-2354

## 「大切な人に伝えるノート」で始めるあなたの終活

最後まで自分らしく過ごすための準備に活用できる「大切な人に伝えるノート(船橋市版エンディングノート)」を作成しました。このノートは、これまでの人生の思い出や今後のこと、大切な家族や友人等へのメッセージ、財産や葬儀の方法などをあらかじめ書いておくことで、今後の人生をより豊かにし、自分にもしものことがあったときにも周囲の人が困らないように手助けしてくれるものです。医療、介護についての相談窓口、市在宅医療支援拠点ふなぼーとの情報なども分かりやすく掲載しています。あなたの思いをノートにつづってください。

〈配布方法〉まちづくり出前講座等で、同ノートの目的や意義などを説明の上、配布 〈費用〉無料

☑現在、新型コロナウイルスの感染拡大防止のため講座等は開催しておりません。開催時期が決まり次第、市ホームページ等でお知らせします。



## 6月はシートベルトとチャイルドシート着用推進強化月間

全ての座席で、シートベルトの着用かチャイルドシートの使用が法律で義務付けられています。もしものときに身を守るため、適切に使いましょう。 ☎市民安全推進課 ☎436-2292



# 2年度 国民健康保険料を お知らせします

国民健康保険(国保)の2年度の保険料の通知を6月中旬に発送します。今年度は均等割額、医療分と介護分の最高限度額を引き上げた一方で、軽減対象を拡大しました。なお、新型コロナウイルス感染症の影響で、収入等が減少した人への減免制度は3面で紹介しています。

## 保険料は前年の所得で計算

国民健康保険(国保)とは病気やけがをしたときに安心して医療を受けられるよう、被保険者が保険料を出し合い、皆さんで助け合う制度です。保険料は、医療分・後期高齢者支援金分と40〜64歳の人が負担する介護分の合計額で、それぞれの保険料は、前年の所得から計算される所得割額と、加入者が等しく負担する均等割額の合計です(左表)。

## 均等割額・最高限度額の引き上げ

今年度、医療分の均等割額を年間3000円引き上げるとともに、最

## 保険料の内訳と算出方法

医療分(0~74歳)	
●所得割額	賦課基準額×6.50%
●均等割額	2万7360円/年
●最高限度額	63万円/年
後期高齢者支援金分(0~74歳)	
●所得割額	賦課基準額×2.63%
●均等割額	8590円/年
●最高限度額	19万円/年
介護分(40~64歳)	
●所得割額	賦課基準額×1.20%
●均等割額	9610円/年
●最高限度額	17万円/年

※均等割額は1人当たり。最高限度額は1世帯当たり。賦課基準額は平成31(令和元)年分の所得から基礎控除33万円を引いた金額

新型コロナウイルス感染症の影響以外にも、次の減免制度があります。

- 失業者・倒産・解雇・病気等で失業し、国民健康保険に加入すると、離職日の翌日から2年度間、給与所得金額を10分の30として保険料を計算
- 地震や火事などで被災した人・被害の程度に応じ、減免できる場合あり

問国保年金課 ☎436・2395

## 保険料が減免・軽減される場合があります

高限度額のうち医療分を2万円、介護分を1万円引き上げました(左表太字部分)。市では被保険者の負担軽減のため、一般会計から繰り入れをしています。しかし、平成30年度から県が財政運営の主体となって進めていくことに伴い、一般会計からの繰り入れのうち、赤字補填の分について計画的な解消・削減を求められています。このため今回は均等割額を引き上げたものです。ご理解のほど、よろしくお願いたします。

## 納入通知書と納付書を6月中旬に併せて送付

保険料は、6月から翌年3月までの10回に分けて、世帯主が納めます。6月中旬に、保険料の内訳を記載した納入通知書と、口座振替以外の世帯には、一括納付書、10回分の納付書を併せて送付します。ただし、次の全てに該当する世帯は、保険料が年金から天引きされます。

- 世帯主が国保加入者である
- 世帯の国保加入者が65歳以上
- 世帯主の年金年額が18万円以上

で、国民健康保険料と世帯主の介護保険料の合算額が、年金額の2分の1を超えない

## 軽減対象を拡大しました

世帯の合計所得に応じ均等割額を軽減します。なお、2年度から5割軽減と2割軽減の対象を拡大しました(左表太字部分)。ただし所得の申告が必要です。

軽減割合	世帯人数	世帯所得
7割		33万円以下
5割	1人	61.5万円以下
	2人	90万円以下
	3人	118.5万円以下
2割	1人	85万円以下
	2人	137万円以下
	3人	189万円以下

※世帯人数が1人増えるごとに○5割⇒28.5万円、○2割⇒52万円を加算



## 多言語で国保についてお知らせ 外国人向けのパンフレット

市ホームページにて、6つの言語(英語(English)、中国語(中文)、韓国語(한국어)、ベトナム語(Tiếng Việt Nam)、ネパール語(नेपाली भाषा)、シンハラ語(සිංහල))で国民健康保険の制度についてお知らせしています。このパンフレットはダウンロードもできますので、ぜひご覧ください。



### 外国人の方へ 国民健康保険について

市のホームページ(右コード)では、国民健康保険のこと、あなたにとどいた手紙の意味をあなたの国のことばでせつめいしています。



## 保険料の納付は口座振替をご利用ください

支払い忘れなし 便利

指定口座から自動的に引き落とされるので、支払いの手間がかかりません。便利な口座振替をぜひご利用ください。

### ▶キャッシュカードによる口座振替の申込み

口座名義人ご自身がキャッシュカードと保険証を持参の上、国保年金課または税務課、船橋駅前総合窓口センター(フェイス5階)でお手続きください。

### ▶口座振替依頼書による口座振替の申込み

納入通知書に同封の口座振替依頼書に記入・押印の上、市内の金融機関、国保年金課、税務課、船橋駅前総合窓口センターに提出してください。

▶国保年金課、税務課への郵送も受け付けています。詳しくはお問い合わせください。

## 白内障の手術後に使用する 特殊眼鏡等の助成制度は

## 6月30日(火)までの 手術が対象

問国保年金課 ☎436-2395

この制度は7月1日(水)で廃止となります。6月30日(火)までに行った手術が助成の対象で、申請受付の期間は手術日から2年以内です。

〈対象〉手術日時点で後期高齢者医療被保険者、70歳以上の人 ※本人の所得が一定額を超える場合を除く 〈助成額〉○特殊眼鏡⇒1対につき3万円 ○コンタクトレンズ⇒1眼につき2万5000円 ○補助眼鏡⇒1対につき2万円 ※助成は1人1回限り 〈申込み〉申請書と添付書類を国保年金課、船橋駅前総合窓口センター7番窓口、各出張所・連絡所へ ※同課への郵送も受け付けています。申請書は各申込先で配布します。添付書類や郵送方法など詳しくは同課へお問い合わせください

## けいじ板

※金額のないものは無料  
※市民の皆さんの依頼に基づき掲載しており、内容についての責任は負いかねます

活動については主催者に確認し、参加する場合には手洗い・咳エチケットなど基本的な新型コロナウイルス感染症対策を徹底してください。

### 会員募集

※施設の予約状況で、活動日時・場所を変更する場合があります

- ▶水彩・仏画 毎月第2・4(木)午前10時~正午/茶華道センター/月会費2000円/小池 ☎438-5787
- ▶絵画 毎月第2・4(金)午後3時~午後5時/東部公民館/入会金1000円/月会費2000円/諏訪 ☎423-1298
- ▶木彫 毎月第1・3(土)午前10時~11時30分/新高根公

- 民館/入会金1000円/月会費2500円/濃沖 ☎090-3206-5671
- ▶読書会 毎月第4(水)午後3時~2時30分/中央公民館/入会金1000円/橋川 ☎439-8254
- ▶英会話 原則毎月第1~3(水)午後0時50分~2時30分/夏見公民館/入会金各1000円/月会費各3500円/池田 ☎090-4827-6615
- ▶英会話 毎月第1~3(木)午前10時~11時30分/新高根公民館/入会金1000円/月会費2500円/濃沖 ☎090-3206-5671
- ▶合唱 毎月第3(水)午後3時~5時/西部公民館/4カ月会費3000円/中谷 ☎047-336-6674
- ▶女声合唱 毎週(木)午前9時45分~11時45分/薬台公民館/入会金1000円/月会費1750円/栗原 ☎469-4326
- ▶クラシックギター 毎週(月)正午~午後3時/小室公民館/月会費3500円/後藤 ☎080-1248-7474
- ▶硬式テニス(中級以上) 毎月第2(月)午後0時30分~4時30分/ガラスポ(法典公園)/入会金1000円/6カ月会費3000円/佐藤 ☎090-3062-7162
- ▶フラダンス 毎週(金)正午~午後3時/飯山満公民館/入会金1000円/月会費3500円/奥田 ☎468-7897
- ▶ピラティス 毎週(水)午前11時~午後0時30分 ※子ども同伴可/船橋アリーナ/月会費100円、1回600円/中川 ☎090-1469-5001

## 交通事故などで国民健康保険を使用する際は連絡を

交通事故など、第三者から負わされたけがで医療機関にかかる場合、国民健康保険が使えないことがあります。事前に国保年金課 ☎436-2395へ確認をお願いします。



最大月額2万5000円を補助 介護保険課☎436-3306

## 介護職員のための宿舎借上げを支援

介護職員の確保・定着のため、介護保険サービス事業者を対象に、新規に雇用した資格を有する介護職員の住居の借上げに要する費用の一部を補助する「介護職員宿舎借上げ支援事業補助金」を開始しました。職員定着のためにも、ぜひご利用ください。この他にも、研修費用の助成(11面参照)を実施しています。

〈対象〉市内に介護職員または訪問介護員の配置がある介護保険サービス事業所を運営している法人 〈募集数〉先着40戸程度 〈補助額〉1戸あたり月額5万円までを補助基準額とし、その額に2分の1を乗じた額 〈申込み〉必要書類を介護保険課(〒273-8501 ※住所不要 ☎436-3306)へ ※必要書類は市ホームページから取り出せます

## 収入が少ない人の経済的負担を軽減 在宅の介護保険サービスの利用料を助成します

介護保険課☎436-2304

収入の少ない人を対象に、訪問介護や通所介護等の介護保険サービスの利用者負担額の一部を助成しています。現在助成を受けている人も7月以降分は改めて申請が必要です。

〈対象〉次の全てに該当する人 ○生活保護を受けていない ○同一住所の世帯の年間収入などが下表に該当する 〈助成額〉利用者負担額(1割)のうち4割 〈対象サービス〉訪問介護、通所介護、訪問リハビリテーション、福祉用具貸与等の居宅介護サービス 〈申込み〉申請書類、世帯全員の収入(平成31年1月～令和元年12月分)が分かる書類、本人の預金通帳(コピー可)を同課(〒273-8501 ※住所不要)へ郵送・持参。 ※申請書類は同課、船橋駅前総合窓口センターで配布するほか、市ホームページからも取り出せます

■本人以外が申請する場合は委任状が必要です。ケアマネジャーによる代行申請はできません。申請方法等、詳しくはお問い合わせください。

■新型コロナウイルスの感染拡大防止のため、できる限り郵送での申請をお願いします。

世帯人数	年間収入(仕送り等も含む)	現金および預貯金の合計
1人	150万円以下	350万円以下
2人	200 //	450 //
3人	250 //	550 //

※1人増えるごとに年間収入を50万円、現金・預貯金を100万円加算

## 各施設の指定管理者を募集します

〈施設名・応募期間・申込先等〉下表※(土)日(祝)は除く 〈指定管理期間〉3年4月1日～8年3月31日 〈要項配布場所〉市ホームページから取り出せます ※窓口での配布は行いません

施設名	募集要項の配布期間	応募期間	申込先
一宮少年自然の家	6月10日(水)～8月19日(水)	7月15日(水)～8月19日(水)	青少年課 ☎436-2902
本町駐車場	6月8日(月)～19日(金)	7月1日(水)～31日(金)	道路計画課 ☎436-2055

■応募資格や業務内容など、詳しくは各申込先へお問い合わせいただくか、市ホームページをご覧ください。なお、各施設での問い合わせは受け付けません。

## 障害福祉サービスの人材不足解消へ 研修費用を助成します

障害福祉課☎436-2307

市では、障害福祉サービスに従事する人の介護職員初任者研修と実務者研修の2つの研修の受講にかかった費用を助成します。初任者研修では介護の現場で必要となる基礎知識や技術を学ぶことができ、実務者研修は介護福祉士の資格取得につながるのぜひご利用ください。

〈対象〉次の全てに該当する人 ○2年4月1日以降に介護職員初任者研修または実務者研修を修了 ○研修修了後、市内の障害福祉サービス事業所に申請日時時点で継続して3カ月以上就業している ○市税の滞納がない ※新型コロナウイルスの影響を考慮し、現在は納付確認を行っていません 〈助成上限額・定員〉○初任者研修10万円⇒先着15人程度 ○実務者研修15万円⇒先着10人程度 〈申込み〉申請書、研修費用の領収書・修了証明書の写し、就業証明書、印鑑、本人確認書類を持って、障害福祉課☎436-2307または船橋駅前総合窓口センター(フェイス5階)へ

■申請書は同課、同センターで配布するほか、市ホームページからもダウンロードできます。

## より便利に、より利用しやすくなりました

### 福祉リフトカーがサービスを拡充



移動用ベッドや車椅子のまま利用できる福祉リフトカーの利用区域が「県内」から、「午前9時～午後5時の間でリフトカー保管場所から往復できる距離」に拡充され利用しやすくなりました。

障害福祉課☎436-2345

在宅の重度身体障害者または寝たきりの人等が、通院や入退院、会合などに参加するとき、利用できます。 〈対象〉○身体障害者手帳1・2級を所持して歩いて歩行が困難な人 ○65歳以上で、在宅でおおむね6カ月以上寝たきりの状態であり、日常生活のほとんどに介護を要する人

〈利用日時〉(月)～(金)午前9時～午後5時 ※(祝)休、年末年始を除く

〈費用〉無料 ※ガソリン代、有料道路代、駐車料は利用者負担

■運転は職員が行いますが、必ず家族の方等の付き添いをお願いします。

■申込方法等詳しくは、障害福祉課☎436-2345へお問い合わせください。

## 福祉タクシーもご利用ください

重度の心身障害者または要介護者等が、市で指定しているタクシー会社を利用した場合に、利用料金の一部を補助します。

〈対象〉○身体障害者手帳所持者で次のいずれかに該当する人(1・2級、視覚または下肢・体幹機能障害で個別等級3級、人工透析治療を受けている腎臓機能障害3・4級) ○療育手帳 ㊦の1～Aの2の人 ○精神障害者保健福祉手帳1級の人 ○要支援2または要介護1～5の認定を受けている人

〈補助金額〉乗車料金の2分の1(上限1200円) ■申込方法等詳しくは、○心身障害者⇒障害福祉課☎436-2345 ○要介護者等⇒高齢者福祉課☎436-2352へお問い合わせください。

## ふなばし文芸

### 短歌

大島 史洋選

庭に来る雀に朝昼餌を遣り煎餅砕けば殊に よろこぶ 行田 宮下 陸民

チャランゴも書籍も全て処分したとき夫の 都屋秋の陽に満つ 松が丘 荒木 節子

戦後にて大尉の伯父は帰り来し髪見て泣きし 少女のわれは 高根台 松井 桃子

デイケアの痴呆予防と編み初めし親亀子亀 孫亀重ね 南本町 長谷川陸子

日曜版クロスワードに躓いてカップラーメン 敗者の如く 習志野台 小池 典江

〔選評〕一首目、雀と仲良くしている作者の姿が目に見え、下句がいいです。二首目「チャランゴ」は南アメリカのアンデス地方の民族楽器。珍しいものがうたわれています。三首目、少女のころの懐かしい思い出。四首目、亀はどういうふう編むんだろうかと思いましたが。五首目、クロスワードは得意なんでしょうか。かなりお得意というか、お好きなのでは、と想像したりしました。

### 俳句

安立 公彦選

堀越しに牡丹愛でゆく人のあり 西習志野 大河内愛明

風光る手話の指先しなやかに 田喜野井 鎌田 道子

デイケアの花壇満開風薫る 米ヶ崎町 小菅 旭

柿若葉当て子新し六地藏 緑台 丸山 喬子

マスクして眼力強く来るをみな 飯山満町 三澤 正弘

〔選評〕二席、良く見る景です。それを「堀越しに牡丹愛でゆく」とした表現が的確です。俳句の感性に合う表現です。二席、公園などで会話する手話の女性。「指先しなやかに」に、雰囲気が出ています。「風光る」も効果的です。三席、現在この施設は各地に設けられています。通う人は風薫る中、満開の花壇に癒されることでしょう。四席、「当て子」は涎掛け。今も六地藏のこういう景は見かけます。五席、正に現在の疫病の巷です。「眼力強く」に奇立ちが感じられます。

〔投稿方法〕住所、氏名(ふりがな)、電話番号、短歌と俳句の別を記入し、広報課(〒273-8501 ※住所不要 ☎436-2769) E-mail: kouhou@city.funabashi.jp)へ(一通につき3作品まで)。締切日は前月の5日(必着)。※投稿は未発表作品に限ります。作品に使用する漢字にもふりがなをふってください

## 65歳以上の人に今年度の介護保険料の納入通知書を送付します

年間の介護保険料と納め方をお知らせする納入通知書を6月11日(木)に送付します。保険料は今年の所得等で決まります。☎介護保険課☎436-2303



# 災害に強い私たちのまちへ

## 地域の「力」自主防災組織の結成を



昨年9・10月の台風や大雨は県内外に大きな被害をもたらしました。また、南関東地域で今後30年以内にマグニチュード7クラスの地震が発生する確率は70%程度といわれており、日頃から災害に対する備えが非常に重要視されています。今号では、地域で互いに協力して助けあうこと(共助)の要となる「自主防災組織」を紹介します。

☎危機管理課 ☎436-2033

### 自主防災組織Q&A

Q どんな組織なの？

A 「自分たちの地域は、自分たちで守る」という共助の精神に基づき、地域の皆さんが自主的に防災活動を行う組織です。市では、町会・自治会、マンション管理組合を単位として、500以上の自主防災組織が結成されています。

Q なぜ必要なの？

A 大規模な地震や集中豪雨などが発生した場合、被害が広範囲にわたるほか、道路の寸断や交通渋滞が発生すると消防、警察、市などの活動が一時的にまひする場合があります。平成7(1995)年の阪神・淡路大震災で、倒壊した家屋から救助された人の9割以上が自力または近隣住民に助けられたというデータがあるように、地域の連携による「共助」の力の重要性が認識されま

した。その中核である自主防災組織の活動が地域の防災力向上につながります。

Q どんなメリットがあるの？

A 組織内で災害時の集合場所やメンバーの役割・行動を明確にしておき、防災訓練を繰り返し実施することで、いざというときに素早く安否確認や初期消火、救出・救護、避難誘導などの災害対応ができるようになります。また、高齢者や障害者などの「要配慮者」へ、いち早く支援ができるのは近くに住む自主防災組織の皆さんです。

Q どうやって結成すればいいの？

A ①町会・自治会、マンション管理組合などで結成のメリット、必要性などを話し合う  
②規約、役員、役割分担などの素案を作成する  
③総会で結成の同意を得る  
④回覧板・会報などで住民に周知する  
☑詳しくは市ホームページをご覧ください。



### 自主防災組織への市の支援

防災資機材の購入費や防災士資格取得・災害救援ボランティア講座の費用を補助しています。いずれも要件があります。

☑申し込み方法等、詳しくは危機管理課へお問い合わせください。

### もしも今、災害が発生したら…

地震や水害はいつ襲ってくるかわかりません。新型コロナウイルス感染症がまん延する中で災害が発生した場合、開設する避難所では感染対策を踏まえて運営しますが、大勢の人が集まると、密閉・密集・密接の「3密」状態になることが予測され、感染のリスクが高まります。発生時の状況に応じて落ち着いた行動をとり、下記のことを心掛けましょう。

#### 〈3密を避けるポイント〉

- 自宅が安全な場合には、自宅の中でより安全な場所へ行く「自宅避難」をする
- 可能な場合は、安全な親戚・友人宅等への避難を検討する

#### 〈避難所へ避難する場合は〉

- 感染を防ぐため、可能な場合はマスク、消毒液、体温計等を持参する
- 手洗いや咳エチケットを徹底する

#### 〈避難所の感染対策〉

- 避難者の検温や発熱・咳など、チェックリストを用いた健康状態の確認
- 密接しないスペースの確保や定期的な清掃、十分な換気など、環境衛生の確保
- 体調が優れない人への専用スペース確保やトイレなどの共用部分の区分け

☑新型コロナウイルス陽性判定により自宅療養している人は、保健所と連携して個別に対応します。

☑災害発生時の医療体制について6面でお知らせしています。

### 災害から地域を守る



金杉あけぼの町会  
会長 早川 淑男さん

私たちの町会では、日頃から声掛け、初期消火訓練などを行っています。他にも「無事です」と書かれた黄色いハンカチを配り、災害時に家の外に掲げてもらうことで安否確認がスムーズになるよう工夫しています。また、金杉地区では木造住宅が多いこと

もあり、災害時には特に火事に気を付けるよう注意喚起をしています。ほかにも、金杉地区7町会、南三咲地区8町会と一緒に地域の垣根を越えた金杉小学校避難所運営協議会を平成24年に設立し、避難所運営の研修や訓練をするなど地域防災力の向上に努めています。

災害が発生したときには、行政の力が行き渡らないこともあると思います。自分たちの地域は自分たちで守るため、まだ自主防災組織がない地域でも今後、結成されることを願っています。



▲排水栓を利用したスタンドパイプによる初期消火訓練

防災塾  
ナマ坊と学ぼう家庭の減災

第5回 片付けで防災

「家庭でできる減災」をテーマにナマ坊が防災ガーディアンズから防災方法を学ぶこのコーナー。「防災」と聞くと「面倒くさい」や「お金がかかる」など、大変なイメージを持つ人はいませんか？今回は、日頃の片付けの工夫でできる防災を紹介します。

☎危機管理課 ☎436-2039

部屋を片付けるだけでも立派な防災！他にも日頃から少しの心掛けでできる防災はたくさんあるよ。例えば…

夜中に停電するかも  
暗い中裸足で移動は危ない

ベッドの横にスリッパや懐中電灯を置いて、就寝時の急な停電や避難に備えよう！

倒れてきたら危ないものはベッドや出入口の近くに設置しない！

お皿の大きな下から中・大・小の順で重ねると揺れに強いぞ

ガラス飛散防止フィルム

ストッパー

食器棚の扉は揺れて開かないようにストッパーを付けよう！ガラスには飛散防止フィルムを貼っておこう！

家具の固定もやっちゃうぞ！

僕も身の回りを整理して地震に備えるよ！

お…終わった  
キレイになったし帰るね

2時間後

ドアにストッパー付けてどうするの？

急に開いたら危ないと思って

これが計算された配置なんです！

地震が来て足下見えないよ

ナマ坊こんにちわ！

うわっ！ぐちゃぐちゃだ

Iエロー

動く危険な大きな家具は固定しよう！重い物を下に軽い物を上に収納すると倒れにくくなるよ！

ツツパリ棒

軽い

重い



## 健康



### MR (麻しん・風しん混合) 予防接種 (第2期) を受けましょう

まだ接種を受けていない人は、忘れずに接種を受けましょう。期限を過ぎると有料になります。なお、すでに今年4月以降に、公費で接種を受けている人は対象外です。

回 3年3月31日(水)まで 対象 市に住民登録をしている、平成26年4月2日～27年4月1日生まれの子  
接種方法 事前に実施医療機関へ予約の上、予診票と母子健康手帳を持参。転入等で予診票がない場合は市内の実施医療機関にあ

ります 保健所健康づくり課 ☎409-3836 ※実施医療機関は同課へ問い合わせるか、市ホームページをご覧ください

## 趣味・教養・学習

### 市立学校の教科書展示会

回 6月4日(木)～10日(水)午前9時～午後5時 → 市役所7階705会議室 ※(土)(日)休 6月12日(金)～25日(木)午前9時～午後4時30分 → 総合教育センター 6月12日(金)～7月1日(水)午前9時～午後4時



→ 県葛南教育事務所(浜町2) ※(土)(日)休  
来年度使用予定の小・中・特別支援学校、特別支援学級用教科書見本の展示 指導課 ☎436-2860

## 募集



### 船っ子教室(放課後子供教室)の会計年度任用職員の登録者

児童の見守り(安全管理)、活動場所の清掃など 勤務場所各船っ子教室(市内54カ所のいずれか) 勤務日時 7月21日(火)～8月31日(月)午前8時30分～午後1時30分、午後0時15分～5時15分のいずれか 時給 1013円 ※交通費支給 電話連絡の上、写真を貼った履歴書を持って本人が教育総務課 ☎436-2805へ

### 公立保育園で働く 会計年度任用職員の登録者

職種	時給	勤務日時
①保育サポーター	1013円	(月)～(土)午前7時～正午または午後2時～7時 ※勤務日数応相談
②保育士・保育職員	1376円	(月)～(金)午前8時～午後6時のうち7時間、(土)午前8時30分～午後1時30分(4週に1度)
③保育補助職員	975円	(月)～(金)午前11時～午後3時
④給食調理員	1173円	(月)～(金)午前8時45分～午後4時45分、(土)午前9時～正午(隔週) ※勤務日数応相談
	1142円	(月)～(金)午前8時45分～11時45分または午後1時～4時

いずれも交通費支給。勤務条件に応じ賞与支給。

次の資格を持つ人 ② 保育士資格または幼稚園教諭免許 ※その他は資格不問 任期 3年3月31日(水)まで ※再任用の場合あり 電話連絡の上、写真を貼った履歴書と②は資格証の写しを持って、本人が職員課 ☎436-2147へ



### 清掃センター夏季作業員(会計年度任用職員)

18歳以上で体力に自信のある人 収集車へのごみの積み込み作業 勤務期間・募集人数 7月1日(水)～9月

## 夜間・休日の急病は

新型コロナウイルスの影響により、夜間休日急病診療所は、6月1日(月)から当面の間、診療時間の短縮および外科の診療を休止します

夜間休日急病診療所 ☎424-2327 北本町1-16-55 (保健福祉センター1階)

### 6月1日(月)から当面の間

内科・小児科

年中無休 午後9時～午前0時 ※上記以外の時間帯については、ふなばし健康ダイヤル24(☎0120-2784-37)で医療機関を案内します

小児科の担当医による診療(15歳未満)

(月)～(金) 午後8時～11時 ※受付はいずれも終了30分前まで  
(土) 午後6時～9時  
(日)(祝) 午前9時～午後5時、午後6時～9時 ※受付は午前8時45分～11時30分、午後1時45分～4時30分、午後6時～8時30分

かざぐるま休日急患・特殊歯科診療所 ☎423-2113 応急処置のみ 北本町1-16-55 (保健福祉センター1階)

(日)(祝) 午前9時～正午 ※受付は原則11時30分まで

## 当番医案内

### 休日調剤薬局案内・健康医療相談

ふなばし健康ダイヤル24 ☎0120-2784-37 年中無休・24時間対応・通話料無料

### 県の救急安心電話相談

ダイヤル回線・IP電話からは ☎03-6735-8305 ☎#7009 平日・(土) 午後6時～翌午前6時 (日)(祝) 午前9時～翌午前6時

### 県の子ども急病電話相談

ダイヤル回線・IP電話からは ☎043-242-9939 ☎#8000 年中無休 午後7時～翌午前6時  
子どもの救急ホームページ <http://kodomo-qq.jp/>

受診の際は健康保険証等を持参してください。駐車場に限りがありますので、ご注意ください。

30日(水) → 8人 8月1日(土)～9月30日(水) → 4人 勤務日時(月)～(土)午前8時15分～午後4時45分のうち週4日 時給 1142円 ※交通費支給 電話連絡の上、写真を貼った履歴書を持って本人が清掃センター ☎424-0151へ



## 不妊治療助成制度をご利用ください

各保健センター 中央 ☎423-2111 東部 ☎466-1383 北部 ☎449-7600 西部 ☎047-302-2626

市では、不妊に悩む人を支援するため、「一般不妊治療」と、「特定不妊治療」にかかる治療費等を助成しています。

	一般不妊治療	特定不妊治療
助成内容	タイミング療法、人工授精、薬物療法等の男性不妊を含む一般不妊検査・治療・調剤	医療保険が適用されない特定不妊治療(体外受精および顕微授精)、特定不妊治療に至る過程で行われた男性不妊治療
助成金額	1回の申請につき、自己負担額合計の2分の1(上限5万円)	1回の治療につき上限7万5000円もしくは上限15万円(治療内容によっては初回助成のみ30万円まで)。男性不妊治療は上限15万円(平成31年4月1日以降に治療開始したものは初回助成のみ30万円まで)
年齢・回数等	治療開始日の妻の年齢が43歳未満で最長1年間までを1回とし、通算2回	今回の治療開始日の妻の年齢が43歳未満で、初回助成の治療開始日の妻の年齢が 〇40歳未満 → 通算6回 〇40歳以上43歳未満 → 通算3回
申請期限	治療期間の最終日の1年後(消印有効)	3年3月31日(水)(消印有効)
申請方法	申請書と必要書類を各保健センター、船橋駅前総合窓口センター(フェイイス5階)へ持参するか、郵送で保健所地域保健課(〒273-8506 ※住所不要)へ ※申請に必要な書類は、各申請窓口で配布するほか、市ホームページからも取り出せます	

助成制度には所得制限など対象要件があります。詳しくは各保健センターへ問い合わせるか、市ホームページをご覧ください。

新型コロナウイルスの影響で治療が制限された人に、年齢条件緩和などの措置があります。詳しくは、保健所地域保健課 ☎409-3274へ問い合わせるか、市ホームページをご覧ください。

船えもん  
オススメ!

# ふなばしセレクト

関ふなばし産品ブランド協議会事務局(商工振興課内 ☎436-2473)

全国に誇れる市内の逸品を「ふなばしセレクト」シリーズとして認証し、PRを進めています。昨年12月に認証された加工食品10品を、シリーズでご紹介しています。



▲株式会社Philocoffeaの粕谷さん(左)と梶さん(右)

### ＼こちらで買えます！

株式会社 Philocoffea  
(所在地) 本町2-3-29  
(電話番号) 460-9400  
(販売場所)  
RUDDER COFFEE(本町7)、PHILOCOFFEA(本町2)、セブンイレブン船橋駅南口店(本町4)  
(価格(税込)) 550円(「012」、「013」、「014」各1個入りセット)～  
新型コロナウイルスの感染拡大防止のため、営業時間を短縮している場合があります。

### その3

日常に寄り添った一杯を♪

## ラダーブレンド RUDDER BLEND (コーヒー豆・粉)

ふなばし産品ブランド協議会ホームページ(右コード)でも紹介しています。



高品質なスペシャルティコーヒーのみをブレンドした、クリアでバランスの取れた飲みやすい味わいのコーヒーです。ふなばしセレクト認証品には、フルーツのような甘みが特徴的な「012」、バランスの取れた味わいの「013」、深いコクや苦みのある「014」の3種類があり、自分の好みや気分に合わせて選ぶことができます。

商品開発を担当した粕谷 哲さんは「バランスや口当たり、風味などの項目で高評価を得たブランド豆であるスペシャルティコーヒーを使用し、コーヒー豆をブレンドする割合や炒り方を調整しました。「日常に寄り添った一

杯」として、何気なく、気構えずことなく飲んでほしい」とこだわりを話します。

また、梶 真佐巳さんは、「コーヒーの香りで船橋を豊かなまちに」をスローガンに活動している「船橋コーヒータウン化計画」の第一人者で、百貨店を会場に年1回船橋珈琲フェスティバルを開催するなど、新しい試みを行っています。

梶さんは「船橋がコーヒーのまちとして、より知られるとともに、自宅で過ごすことの多いこの時期に、コーヒーを通じて少しでも豊かな日々を過ごしてもらえれば」と優しい笑顔で話しました。



自分に合ったコーヒーが楽しめる!

ふなばし産品ブランドPRキャラクター「目利き番頭 船えもん」



新型コロナウイルス対策の影響で、さまざまな事業が延期・中止となることがあります。実施状況は市ホームページなどでご確認ください。

# 情報ひろば

## 船橋駅前総合窓口センター

☎423-3411

各窓口の混雑状況等、詳しくは市ホームページで確認ください(右コード)。



## お知らせ



### 都市計画道路の事業計画変更に伴う縦覧

☎3・4・25号宮本古和釜町線(高根台) 縦覧場所☎道路計画課☎436-3566

### 児童手当現況届を期限までに提出してください

5月分までの児童手当の認定を受けている人が、6月分以降(10月支給予定)の手当を受給するには、現況届を提出し、受給資格などの審査を受ける必要があります。対象者には、6月下旬までに現況届を送付しますので、必要書類をそろえて提出してください。なお、例年6月初旬に現況届を送付し、6月末を締切としていましたが、今年度は6月下旬に発送し、締切日は7月22日(水)です。公務員は勤務先で手続きをしてください。

☑マイナンバーカードを持っていて、環境が整っている人はインターネットからも提出できます。詳しくは現況届か市ホームページをご覧ください。

☑2~5月分の手当は6月10日(水)に支給します。なお、5月分までの手当を審査中の人は、6月に手当を受給できま

せん(認定通知送付時に支給日をお伝えします)。

☎児童家庭課☎436-2316

### 浄化槽の転換設置費用を補助します

くみ取り便所・単独処理浄化槽を高度処理型合併処理浄化槽に転換する際に、その設置費用等の一部を補助します。補助対象条件がありますので、詳しくは、工事前にお問い合わせください。

☎市内在住の人、事業者 限度額下表 ☎廃棄物指導課☎436-3813

	人槽	設置補助額	配管工事・撤去費用
単独処理浄化槽	5人槽	35万4000円	48万円
	6~10人槽	38万7000円	
くみ取り便所	5人槽	35万4000円	30万円
	6~10人槽	38万7000円	

### 9月1日(火)~3年2月末(予定) 海老が作公民館の施設利用を中止します

給排水管設備・トイレ改修工事のため、9月1日(火)~3年2月末(予定)の間、同館の施設利用を中止します。なお、窓口業務は通常どおり行います。

☎海老が作公民館☎464-8232

### 介護職員研修(①初任者 ②実務者)の費用を助成

☎次の全てに該当する人○平成31年4月1日以降に研修を修了 ○研修修了後、市内の介護保険サービス事業所に、申請日時時点で継続して3カ月以上勤務している 助成額上限①10万円 ②15万円 定各先着60人程度 申3年3月

1日(月)(消印有効)までに申請書、研修費用の領収書・修了証明書の写し、就業証明書を介護保険課(〒273-8501※住所不要☎436-3306)へ

☑申請書は市ホームページから取り出せます。

### 「認知症カフェ」立ち上げ費用の助成申請は7月31日(金)まで

☎認知症カフェの運営を行う団体※過去に補助金の助成を受けた団体は対象外 ☎電話連絡の上、申請書類を持って包括支援課☎436-2558へ※申請要件など詳しくはお問い合わせください

### 今年度の市民税・県民税の証明書を6月10日(水)から発行

市民税・県民税の(非)課税証明書を、税務課、船橋駅前総合窓口センター、各出張所・連絡所で発行します。証明書の発行には、運転免許証など申請者の本人確認ができるものが必要です。代理

人(市内で同居・同世帯(住民票上)かつ本人からの委任を受けている親族以外)の場合は委任状も必要です。※市民税・県民税の全額が給与から差し引かれる人にはすでに発行しています

☎1枚300円 ☎税務課☎436-2202

## 善意の花園 (敬称略)

▶市の障害者福祉施策へ(障害福祉課) ◊電話お手帳300部、チラシ50枚、ポスター5部 東日本電信電話(株)千葉西支店

▶市の台風15号・19号に関する災害関連施策へ(地域福祉課)

◊39万5000円 船橋市自治会連合協議会

▶市の環境美化へ(農水産課) ◊市内で育成されたカーネーション20鉢 市川市農業協同組合

## 子育て世帯への「臨時特別給付金」を支給します

☎児童家庭課☎436-2316

2年4月分の児童手当(特例給付を除く)を受給している人等を対象に、6月30日(火)に児童手当とは別に児童1人につき1万円を支給します。なお、改めて申請をする必要はありません。対象者には6月5日(金)から順次案内を送付します。詳しくは案内をご覧ください。公務員は、所属庁から交付される申請書を提出してください(6月8日(月)から受付)。

### ☑DVIにより避難等をしている人で児童手当を受給していない人へ

DVIにより避難等をしている場合は、申し出によって受け取ることができる場合があります。実際に居住している市区町村に早めにお問い合わせください。

新型コロナウイルス対策の影響で、延期・中止になっている相談窓口があります。掲載している相談窓口の実施状況については、直接お問い合わせください。

相談名	日時	会場/問合せ	相談名	日時	会場/問合せ
税金	9日(火)、11日(木)各午前10時~正午、午後1時30分~3時30分	船橋商工会議所/税理士会船橋支部☎437-8686 ※要予約	消費生活	(月)~(金)、13日、27日各(土)午前9時~午後4時	消費生活センター☎423-3006※電話相談のみ
行政への要望・苦情	(月)~(金)午前8時30分~午後5時15分	総務省千葉行政監視行政相談センター☎0570-090110 ※電話相談	多重債務	13日、27日各(土)午前10時~午後4時	フェイス5階相談室/消費生活センター☎423-3006 ※要予約
生活(離婚・相続等)	(月)~(金)午前9時40分~午後0時10分、1時10分~3時、13日(土)午前9時15分~午後0時10分	市民の声を聞く課☎436-2787※要予約。電話相談のみ	視覚障害者	午前10時~午後4時※日には要相談	(福)千葉県視覚障害者福祉協会☎043-424-2582※要予約。電話相談のみ
人権・悩みごと(差別・いじめ等)	(月)~(金)午前8時30分~午後5時15分	千葉県地方務局船橋支局☎431-3681※電話相談のみ	障害者の自立	10日(水)午前10時~午後5時	NPO法人船橋障害者自立生活センター☎432-4554※前日までに要予約。電話相談のみ
行政書士(相続・遺言・許認可等)	4日(木)、15日(月)各午後1時~4時	行政書士会葛南支部☎411-8929※事前予約可。電話相談のみ	障害年金	26日(金)午後1時30分~4時30分	フェイス5階相談室/NPO法人みんなサポートちば☎070-1541-7661※予約可
法律(弁護士)	(月)(火)(水)午前9時30分~正午、午後1時~2時50分、(木)午後4時30分~7時40分、13日、27日各(土)午前9時~午後0時10分	市民の声を聞く課☎436-2787※要予約。電話相談のみ。訴訟中、調停中、弁護士に依頼している案件は不可。詳しくはお問い合わせください	精神科医師による相談	2日(火)、10日(水)、18日(木)、26日(金)各午後1時30分~4時	保健福祉センター/保健所地域保健課☎409-2859 ※要予約。10日(水)はアルコール・ギャンブル相談
60歳以上の法律(相続・成年後見等)	23日(火)午後1時30分~4時15分	高齢者等権利擁護センター(市福祉ビル3階)☎431-7560※要予約。先着3人	医療安全(患者の声)	(月)~(金)午前9時~正午、午後1時~4時	保健福祉センター/医療安全支援センター☎409-1640※原則、電話相談。面談は要予約
就職(子育て中の人)	(月)~(金)午前9時~午後5時30分	フェイス5階相談室/ハローワーク船橋マザーズコーナー☎423-3097※予約可	在宅医療・介護	(月)~(金)午前9時~午後5時	在宅医療支援拠点ふなばと☎409-1736※電話相談のみ
ニート・ひきこもり等の悩み全般	①(火)~(土)午前9時~午後5時 ②7日、21日各(日)午前10時~午後5時	①ふなばし地域若者サポートステーション ②フェイス5階相談室/同ステーション☎437-6003※要予約(家族等も可)	マンション管理	7日(日)午後1時~4時	フェイス5階相談室/住宅政策課☎436-2712 ※要予約
中小企業の経営(融資・事業承継等)	①16日(火) ②18日(木) 各午後1時~4時	①商工振興課☎436-2475※予約優先 ②船橋商工会議所☎435-8211※要予約	住宅相談	10日(水)午後5時~7時、13日(土)、27日(土)、28日(日)各午後1時~4時	フェイス5階相談室/住宅政策課☎436-2712
特許・実用新案・意匠登録	4日、18日各(木)午後1時~3時	船橋商工会議所☎435-8211※要予約	増改築	9日(火)午前10時~午後3時	フェイス5階相談室/船橋増改築相談員協議会☎466-3831※電話相談可
社会保険労務士(労働相談)	12日、26日各(金)午後6時~8時	フェイス5階相談室/商工振興課☎436-2477※予約優先	中高層建築紛争	(月)~(金)午後1時~4時	宅地課☎436-2695※要予約
保健と福祉の総合相談	(月)~(金)午前9時~午後5時	保健と福祉の総合相談窓口「さーくる」☎495-7111	男性の生き方	(月)~(金)午後6時45分~8時45分	相談専用☎423-0199※電話相談のみ/市民協働課☎436-2107
ひとり親家庭の生活・就労相談	①(月)~(金)午前9時~午後5時 ②(水)午前9時~午後4時 ③13日(土)午後1時~5時、24日(火)午後5時30分~8時	①☎児童家庭課 ②母子・父子福祉センター/同課☎436-2320※①は電話相談可。②③は要予約	女性の生き方(カウンセリング)	(金)午前10時~午後4時、17日(水)午後4時~8時30分	男女共同参画センター/市民協働課☎436-2107※要予約。電話相談可
養育費等弁護士相談	13日(土)午後1時30分~4時30分、24日(火)午後6時~8時、28日(日)午後1時30分~3時30分	フェイス5階相談室/児童家庭課☎436-2320※要予約	女性のための法律相談	4日(木)午前9時30分~午後2時30分、15日(月)午後4時~8時、24日(火)午後1時~5時	男女共同参画センター/市民協働課☎436-2107※要予約
			女性相談(DV相談含む)	(月)~(金)、13日(土)各午前9時~午後4時	女性相談室☎431-8745※要予約。(月)~(金)は電話相談可
			子どもに関する家庭教育相談	(月)~(金)午前9時~午後4時30分	社会教育課☎436-2895※電話相談のみ
			外国人総合相談	(月)~(金)午前9時~午後5時	国際交流課/コールセンター☎050-3101-3495 ※電話相談可

## 陸上自衛隊習志野演習場 6月の訓練予定(変更の場合あり)

○ヘリコプター離発着⇒5日(金)、8日(月)~12日(金)、15日(月)~25日(木)、29日(月)、30日(火) ~19日(金)、22日(月)~25日(木)、29日(月)、30日(火) ○火薬⇒毎日/各午前7時~午後9時

○落下傘降下⇒5日(金)、8日(月)~12日(金)、15日(月) ☎第1空挺団広報室☎466-2141(内線206)



## 惜しまれつつ 太宰治ゆかりの玉川旅館が閉館

圏文化課 ☎ 436-2887

# 100年間“安らぎ”をありがとう



4月30日、多くの人に愛されてきた玉川旅館(湊町2)が、約100年の歴史に幕を閉じました。玉川旅館は、太宰治ゆかりの宿としても知られており、国の登録有形文化財に登録されている船橋を代表する旅館です。



3代目女将の長野與子さんは、「閉館は心苦しいけれど、地元の皆さんの応援あってこそ、ここまでやってこれました。お客様から学び、励まされて私も女将になりました」と感謝の言葉を述べられました。

### 情緒あふれる文化財

玉川旅館の本館、第一別館、第二別館は、平成20(2008)年に国の登録有形文化財(建造物)に登録されました。市内にある登録有形文化財4つのうち、3つが玉川旅館のものであります。

本館は、昭和16(1941)年に建築されました。2階建てですが、高床式の長い脚があるため一見すると3階建てに見え、高床部分にはかつての船着き場跡も残っています。第一別館は昭和3(1928)年建築の平屋で、数寄屋風のデザイン。第二別館には、間仕切りを取り払うと97畳もある大宴会場として使える部屋があり、盛大な結婚式等が開かれていました。



### 太宰治ゆかりの部屋

文豪・太宰治は、「桔梗の間」という部屋に20日間ほど泊まって小説を書いていたと言われており、「同じ部屋に泊まりたい」と海外からも多くのファンが訪れていました。滞在費用が支払えず、フランス語の辞書や万年筆を置いて行ったと伝えられています。※昭和51(1976)年に旅館の母屋が火災に遭い、辞書や万年筆は現在残っていません

#### 太宰治と船橋



太宰治は昭和10年頃に船橋で生活し、「ダス・ゲマイネ」や「虚構の春」等を執筆しました。自身の回想記「十五年間」の中で「千葉船橋町の家が最も愛着が深かった」と語っています。



### 玉川旅館の歴史

玉川旅館は、大正10(1921)年に料亭として営業を開始しました。創業当初は目の前に埋め立て前の海が広がる海岸リゾートで、「玉川」という名前は、料亭を始めた小川家当主の父、小川紋蔵氏が船橋大神宮奉納相撲で名乗っていた四股名に由来します。昭和24(1949)年から旅館業を加え、時代や世代を超え市のランドマークとして親しまれる旅館となりました。



▲昭和26(1951)年発行の船橋を紹介したリーフレット「PARADISE FUNABASHI」にも掲載されています



▲付近が海岸線であったことを示す「船着き場跡」のばせごとくをのせてくれる



▲昭和33(1958)年の玉川旅館 (撮影:手塚博禮)



▲宿泊客や宴会利用者に親しまれてきた「湊温泉」

#### 市では記録保存を行っています

玉川旅館は、残念ながら本年中に取り壊される予定です。市では、専門家による調査を行い、報告書や旅館を訪問したような感覚が味わえる動画作成等の記録保存を行っています。また、建物の部材や調度品の寄贈を受け、今後、郷土資料館等で活用していきます。

### おうちで給食を味わおう!

## 6月の旬は“船橋にんじん”

市立小・中・特別支援学校の給食は、自校で調理しており、月ごとに旬の船橋産食材を献立に取り入れています。今回は旬のニンジンを使ったカップケーキを紹介します。

三山小 栄養教諭 風間 由香莉 先生



カロテンが豊富なニンジンは、目や皮膚を丈夫にし、抵抗力を高めます。特に「船橋にんじん」は、生で食べても甘くておいしいのでオススメです。新型コロナウイルス対策で家族や友達と楽しく食べることが難しいので、この機会に食事に集中して、よくかんで食べる習慣を作りましょう。

#### 米粉にんじんカップケーキ

材料▶約8個分

- 米粉…………… 120g
- ベーキングパウダー…………… 大さじ1
- シナモン…………… 少々
- 卵…………… 1個
- 牛乳…………… 1/2カップ
- サラダ油…………… 大さじ2
- 砂糖…………… 大さじ5
- 塩…………… 少々
- ニンジン…………… 中1本弱
- マフィンカップ…………… 8個

#### 作り方

- ① 米粉、ベーキングパウダー、シナモンを合わせて軽く混ぜる
- ② 卵を溶き、牛乳、サラダ油、砂糖、塩を加え、よく混ぜる
- ③ ②にすりおろしたニンジンを加えて、よく混ぜる
- ④ ニンジンとよく合うリング(すりおろしたものを)を加えてもおいしいです
- ⑤ ③に④を加えて、さっくり混ぜる
- ⑥ カップに入れ、180℃に予熱したオーブンで15～20分焼く

ひと工夫ポイント▶ドライフルーツやナッツ類を乗せて焼くと華やかになります

#### ここがポイント!

ふるわなくても使える米粉を使うのが、大人数の食事を作る給食ならではの時短テクです!



#### 6月は食育月間

学校では、箸の持ち方や朝食の大切さなど、学年に合った食育の授業をしているほか、ソラ豆のさやむきやトウモロコシの皮むき体験など、給食の食材を用いた食育体験活動も行っています。また、毎日出す給食には、一口メモを添えて、献立の説明をすることで、子どもたちに日頃から食育を行っています。この機会にご家庭でも食育について考えてみましょう。

### 取材メモ

北総育成園の利用者の笑顔を願って

集団感染が発生した北総育成園に私も介助員として感染防護用のガウンや医療用マスクを装着して4月13日から8日間従事しました。初日に居室に入った際、マスク1枚隔てた先にウイルスが蔓延していると思うと恐怖を感じましたし、食事の配膳をしている時に、顔のすぐ近くで咳き込む人もいました。過酷な現場でしたが、感染しない

ためにガウン等の着脱を厳しく指導して下さった看護師の存在は頼もしかったです。居室には園で作業をする笑顔の写真が貼ってあり、外に出られずしょんぼりしている目の前の利用者さんとのギャップに驚きました。徐々に普段の生活が戻ってきて、今後作業が再開し、壁に貼ってあった笑顔が皆さんに戻ることを願っています。