

2面	熊本地震 市民に広がる救援の輪
3面	財政状況を公表します
4面	ひとり親家庭を応援
5~7面	情報ひろば
8面	船橋の魅力発信!



発行/船橋市 編集/市長公室広報課
〒273-8501 船橋市湊町2-10-25
☎047-436-2111(代) FAX 047-436-2769

ホームページ www.city.funabashi.lg.jp/
携帯サイト www.city.funabashi.lg.jp/mobile/
フェイスブック www.facebook.com/funabashi.kouhouka

市のデータ
人口 624,473人 (529人増) 世帯 273,901 (1,111増)
男 311,898人 面積 85.62km²
女 312,575人 (平成28年4月1日現在)※増減は前月比



船橋特別支援学校高根台校舎で行った高齢者や障害者など「要配慮者」の避難を支援する訓練



排水栓を活用した初期消火訓練 (宮本第一自治会)



御滝中学校の生徒が車イスのけん引補助装置の使用を体験



高根・金杉・三和・三咲地区の人たちが参加し、避難所運営を疑似体験

「自主防災組織」の結成をお願いします

災害に強いまちを目指して

自主防災組織とは

「自分たちの地域は自分たちで守る」という共助の精神に基づき、地域の皆さんが自発的に防災活動を行う組織です。町会や自治会、マンション管理組合(町会・自治会未加入の場合のみ)単位で結成します。日頃は地域住民への防災知識の普及・啓発や防災訓練を行い、災害発生時には初期消火や避難誘導、救出・救護、避難所の運営などを行い大きな力を発揮します。

市内の結成率は約61パーセント

現在、市内の結成率は約61パーセント(28年4月現在)で、まだ市内全域には及んでいません。自主防災組織がない地域の方々にはぜひ結成を、ある地域の方々にはぜひ活動への参加をお願いします。



御滝町会 会長 上谷 兼一さん

絆の深さが、地域の防災力に

今回の熊本地震のように建物の倒壊等が同時に多発した場合、行政からの救助や支援にはどうしても遅れが生じます。命を守るためには、「頼りになるのはご近所やお隣さんであること」を肝に銘じておくことです。首都直下地震への対策としても、いざというときに助け合える「地域の絆」を深めておきましょう。これにより「あの人は足が悪くて避難に支援が必要だ」などの情報を共有し、協力して

救助・消火活動にあたるのが可能になります。御滝町会では、地域ぐるみの初期消火・救護訓練や、要配慮者の避難支援計画の策定等に取り組み、さらには町会・自治会の枠を超えた避難所運営訓練も行うなど、地域防災力の向上に努めています。地域の絆づくりのきっかけともなる自主防災組織の結成について、各地域で前向きに取り組んでほしいと思います。

災害の発生時、市や県などの行政は全力で災害救助・支援活動(公助)を行います。4月に発生した熊本地震のような大規模災害の初期において、そうした活動には限界があります。被害の拡大を防ぐには、自分の身を自分で守ること(自助)とともに、地域で互いに協力して助けあうこと(共助)が重要となります。今号では、共助の要となる「自主防災組織」をご紹介します。

☎ 危機管理課 436・2039

自主防災組織の結成や補助制度については2面で紹介しています

その電話 詐欺かも？



お父さん、今すぐ振り込んで

現在、市内の電話de詐欺(振り込め詐欺等)被害は件数・金額ともに県内でワースト1位。犯人は市役所など公的機関の職員をよそおい、あなたを狙っています。

☎市民安全推進課 ☎436-3110

被害に遭わないために

- ①電話口で“お金”の話が出たら、とにかく一度電話を切って、家族や市役所などに折り返し連絡する
 - ②ATMで還付金は絶対に受けとれないと肝に銘じる
 - ③ATMの操作を求められたら迷わず警察に相談する
- 船橋警察署 ☎435-0110
●船橋東警察署 ☎467-0110
●無料電話de詐欺相談専用ダイヤル ☎0120-494-506

船橋市民が狙われています！ 電話de詐欺被害が急増中

27年の電話de詐欺は1年間で140件、被害総額は約3億6872万円。今年1月～3月までの3カ月間で65件、約1億2887万円にのぼっています。前年同月比で件数は7割も増えています。

高齢者のご家族の皆さんへ 被害を未然に防ぐためにご協力を

遠く離れているご両親や高齢な身内の方へ定期的に電話連絡をお願いします。近況報告に合わせて“電話de詐欺”の話もしてください。日頃のコミュニケーションが被害を未然に防ぐ大きな力になります。

犯罪のないまちを目指して 地域での防犯活動を応援します

☎市民安全推進課 ☎436-3110

市では、市民の皆さんや警察とともに、さまざまな防犯対策を実施しています。今年度も、地域での防犯活動を支援し、「犯罪のないまち」を目指します。

防犯パトロール物資を支給 申し込みは6月10日(金)まで

現在、市内では450の防犯パトロール隊が自主防犯活動を行っています。

市では、町会等で防犯パトロールを実施している団体(今年度中に実施予定の団体も含む)に腕章・帽子・防犯ベスト・のぼりなどを支給します。希望する団体は申請書を6月10日(金)必着までに市民安全推進課(〒273-8501※住所不要)へ※物資は8月下旬に支給する予定です

■申請書等は、各町会・自治会長宛て

に5月16日(月)に発送します。

パトロールカーの貸し出しや職員派遣など、さまざまな活動を支援しています

市では、町会等の防犯パトロールの充実・強化を図るため、市民安全パトロールカーの貸し出しや職員の派遣をしています。

そのほか、防犯カメラの設置・維持管理費用の一部補助もしています。また、市内を走る営業車両等に防犯啓発ステッカーを掲示してもらえ事業者・団体を募集しています。詳しくは同課までご相談ください。

犯罪・交通事故情報 28年3月末 船橋警察署 ☎435-0110 船橋東警察署 ☎467-0110

犯罪件数				交通事故情報			
空き巣	車上ねらい	ひったくり	自動車盗	人身事故(件)	死者(人)	負傷者(人)	物件事故(件)
25(-14)	67(-18)	21(+12)	40(+26)	413(+8)	1(-1)	487(-6)	2694(-42)

※数字は1月からの累計、()内は前年同時期との比。数字は速報値のため、変更される場合があります

防災などの行政情報がより見やすく 「ふなばし生き生きふれあいマップ」を市ホームページで配信開始

☎都市計画課 ☎436-2524

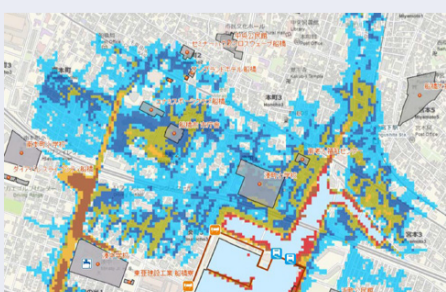
市では、本日(5月15日)から地理情報システム(GIS※)を使用した、「ふなばし生き生きふれあいマップ」を市ホームページで配信します。

これまで地震・津波・浸水で想定される被害状況等の防災情報を確認する際、それぞれのハザードマップを開かなくてはならなかったものが、このマップでは複数の災害情報を、パソコンやスマートフォンの画面上で一度に確認できます。また、マップ上の公共施設などをクリックすると、避難所等の施設情報が表示されます。

今回は、「船橋市各種防災ハザードマップ」と市内の埋蔵文化財の場所が分かる「埋蔵文化財包蔵地分布図」を先行して配信しますが、今後は市が保有する行政

情報、観光情報などのマップも随時増やしていく予定です。

※GIS(Geographic Information System)とは…地図データに災害予測データや統計情報などさまざまな情報を重ね合わせ、位置(座標)情報を持ったデータとして視覚的に表示するシステム



▲ワンクリックで地震・津波・浸水の予測が見られます(画像は津波予測)

自主防災組織の結成を支援しています

☎危機管理課 ☎436-2039

災害の発生時に重要な役割を担う自主防災組織。市では、結成に向けた相談受け付けや補助金の交付などを通して、自主防災組織の更なる強化を図っています。

■自主防災組織の結成について、ぜひ相談を!

自主防災組織を結成するためには、地域の皆さんが自発的に参加し、無理せず継続的に活動できることが大切です。まずは、一人でも多くの人が防災への関心を持てるよう呼びかけ、結成のきっかけづくりをしましょう。

自主防災組織は、町会・自治会、マンション管理組合といったすでにある団体が基本となります。結成に向けた相談や、具体的な結成方法については、お気軽に危機管理課までご相談ください。

※自主防災組織の役割や活動内容をまとめた冊子「ふなばし防災ナビ」が市ホームページで見られます

■自主防災組織への補助制度

市では、町会・自治会、マンション管理組合(町会・自治会未加入の場合のみ)が自主防災組織を結成すると、救出・救護・消火用具、備蓄食料などの防災資機材購入に要した額を、結成補助金(上限7万円)として交付します。

また、自主防災組織が市や消防署の指導を受けて防災訓練を行った場合、活動補助金を交付します。(防災資機材の購入費の3分の2または世帯数に応じた上限額)

〈申込み〉申請書等を同課(〒273-8501※住所不要)へ※申請書等は同課で配布するほか、市ホームページからも取り出せます

■このほか、地域での防災活動を担うリーダー的な人材を育てるため、自主防災組織を結成した町会・自治会等から推薦のあった市民を対象に、防災士資格取得費用と災害救援ボランティア講座の受講費用を補助します。

熊本地震

市民に広がる救援の輪 市からも応急危険度判定士や保健師を派遣

義援金の受付

5月2日現在、102万4888円の善意が寄せられています。市では、引き続き義援金を受け付けています。

▼公共施設に募金箱を設置

市役所本庁舎1階をはじめ、各出張所・連絡所・公民館・図書館、船橋駅前総合窓口センターラフェイスビル5階、運動公園、法典公園(ガラスポ、船橋アリーナ、武道センター、市民ギャラリー、医療センター、保健福祉センター)に募金箱を設置しています。

応急危険度判定士の派遣

余震等による二次災害から住民を守るため、被災した家屋の倒壊等の危険度を判定する応急危険度判定士の資格を持つ市職員2人を4月25日から29日まで熊本県熊本市と益城町に派遣しました。従事した建築指導課秋間係長は「現地では、住み続けられますか」などの所有者の不安に対して、丁寧に説明をしながら、作業にあたりました。また、建物自体の被害は小さくても、屋内の家具等



▲熊本市若葉地区で調査する本市職員

保健師等の派遣

千葉県・船橋市・柏市の合同で、4月21日から避難所などで生活を支援

が散乱している状況を目の当たりにして、転倒防止対策の大切さを再認識しました」と被災現場の様子を話してくれました。

ムが熊本県菊池郡大津町で活動します。また、日本看護協会の要請を受けて、看護師1人を5月8日から11日まで、2人を5月14日から17日まで被災地に派遣しています。※今後も、職員の出遣については随時「広報ふなばし」でお知らせします

する専門職員を順次派遣しています。船橋市からは、5月24日から健康相談にあたる保健師などで組織された3人のチームが熊本県菊池郡大津町で活動します。また、日本看護協会の要請を受けて、看護師1人を5月8日から11日まで、2人を5月14日から17日まで被災地に派遣しています。※今後も、職員の出遣については随時「広報ふなばし」でお知らせします

財政状況を公表します

27年度予算の執行状況をお知らせします。今回公表する額は28年3月31日現在の執行状況ですので、27年度の決算額とは異なります。

☎財政課 436-2153

※金額は1万円未満を四捨五入。支出額が収入額を上回る会計では、基金などから資金繰りを行っています

一般会計 福祉や教育、土木など市の行政運営の基本となる会計

歳入			歳出		
内 訳	予算現額(万円)	収入率	内 訳	予算現額(万円)	支出率
市税	959億8210	100.8%	民生費	856億 504	79.7%
国庫支出金	358億6249	80.3%	教育費	316億7711	79.7%
市債	264億5840	14.0%	衛生費	257億5053	76.2%
県支出金	109億5327	54.7%	土木費	242億7921	46.0%
繰入金	103億1983	46.2%	総務費	209億7902	64.9%
地方消費税交付金	92億8760	109.4%	公債費	121億2620	99.5%
諸収入	84億 961	96.4%	消防費	63億7580	93.1%
使用料及び手数料	49億4360	90.5%	商工費	49億7715	92.0%
地方交付税	39億8400	95.7%	議会費	10億9450	93.3%
分担金及び負担金	18億 983	79.6%	農林水産業費	5億6391	85.9%
その他	58億4990	102.4%	その他	4億3216	37.1%
総 額	2138億6063	81.4%	総 額	2138億6063	75.8%

公営企業会計 地方公営企業法の適用を受け、公営企業会計による独立採算制をとっています。

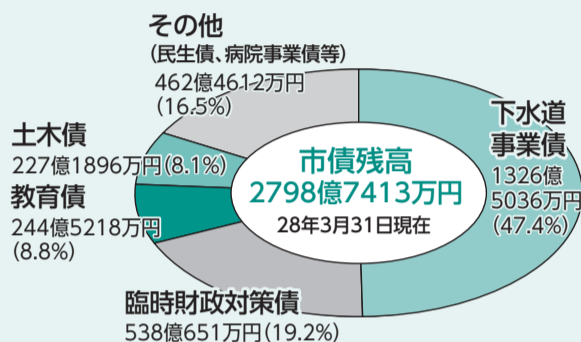
収益的収支…事業活動に伴い生じる収入と支出

資本的収支…建物や機械などの資産の購入・売却による収入と支出

事業名(所管課)		収入(万円)		支出(万円)	
		予算現額	収入済額	予算現額	支出済額
地方卸売市場(地方卸売市場総務課)	収益的収支	8億4800	8億5497	8億4800	7億1693
	資本的収支	4億2120	2億4125	5億7600	2億4545
病院(医療センター総務課)	収益的収支	152億	133億 818	152億	142億7571
	資本的収支	6億4850	6億4840	15億2400	12億 277

市債残高

下水道、道路、公園などの整備や公共施設の建設のため、国の財政融資資金、銀行などの資金を借り入れています。



※臨時財政対策債…地方財源の不足を補てんするために発行される市債

市有財産	数量	市有財産	数量
土地	515万7881.68㎡	鉱業権(天然ガス採掘権)	2536万5483.33㎡
地上権	6685.72㎡	自動車	598台
建物	122万3640.41㎡	債権(貸付金ほか)	62億6775万円
財源調整基金ほか11基金	290億1595万円		
有価証券および出資による権利	160億1494万円		

用語の説明

歳入

市税…市民税、固定資産税、都市計画税など
国庫支出金…国からの補助金など
市債…国や銀行などから借りたお金
県支出金…県からの補助金など
繰入金…財源調整基金(市の貯金)などを取り崩したお金
地方消費税交付金…地方消費税(県税)の一部が人口などに応じて交付されるお金
諸収入…預金利子、貸付金の返還金など
使用料及び手数料…施設の使用料やごみ処理手数料など
地方交付税…行政サービスの格差をなくすために国から交付されるお金
分担金及び負担金…保育料など市が行う事業により利益を受ける人が納めるお金

※人件費等はそれぞれの費目に含まれます

歳出

民生費…子育て支援や生活保護、高齢者福祉などにかかるお金
教育費…小・中学校や公民館などにかかるお金
衛生費…保健・医療やごみ処理などにかかるお金
土木費…道路や河川整備などにかかるお金
総務費…市役所の一般的な運営や徴税などにかかるお金
公債費…市債として借りたお金の返済金など
消防費…消防などにかかるお金
商工費…商工業の振興などにかかるお金
議会費…議会の運営にかかるお金
農林水産業費…農林水産業の振興などにかかるお金

特別会計

国民健康保険など特別の事業を行う場合は、特定の収入をもってその支出に充てるため、一般会計とは別に会計を設けています。

事業名(所管課)	予算現額(万円)	収入率	支出率
国民健康保険(国民健康保険課ほか)	694億7820	85.2%	93.2%
下水道(下水道総務課ほか)	291億5020	34.2%	63.6%
小型自動車競走(財政課)	50億3336	96.5%	96.3%
船橋駅南口市街地再開発(都市整備課)	16億 600	35.1%	99.0%
介護保険(介護保険課ほか)	360億5550	76.7%	85.8%
母子父子寡婦福祉資金貸付(児童家庭課)	1億	157.7%	51.8%
後期高齢者医療(国民健康保険課)	58億3220	94.7%	80.8%
総 額	1472億5546	73.3%	85.2%

65歳以上の皆さんへ

介護保険料の納め忘れはありませんか

介護保険料は、介護保険制度を運営するための大切な財源です。必ず納めましょう。納めないでいると、介護サービスを利用する際に、次のような保険給付の制限がされる可能性があります。

滞納期間	制限される保険給付
①1年以上	利用者が自己負担した金額を2割負担(通常は1割負担)として後日、申請により保険給付が支払われます。
②1年6ヶ月以上	右記に加え、保険給付の一部または全部が一時差止められ、保険料の滞納分に充てられます。
③2年以上	保険料の滞納状況に応じて、利用者の負担が3割引き上げられ、高額介護サービス費も受けられなくなります。

※滞納した保険料は2年で時効となります。さかのぼって納めることができなくなり、③の制限がかかります

※保険料を滞納すると、延滞金が加算されます

納付が困難な場合は、減免制度の対象になることもありますので、早めに介護保険課にご相談ください。

☎介護保険課 436・2303

認知症高齢者を介護しているご家族へ

「やすらぎ支援員」をご利用ください

☎高齢者福祉課 436-2352

市では、認知症高齢者を自宅で介護する家族が、介護疲れで休息が必要となるときや外出するときに、有償ボランティア「やすらぎ支援員」を派遣しています。

この制度は、認知症の基礎知識や高齢者への接し方などを学習した支援員が家族に代わって見守りなどを行います。

〈支援内容〉見守り、話し相手、利用者を手助けしながら行う趣味活動や家事作業。おむつ交換などの身体介護は行いませんが、必要に応じてトイレの誘導等を行います。※介護保険サービスと組み合わせでの利用も可能です

〈利用できる日時・回数〉(月)～(金)午前8時～午後6時(祝休、年末年始を除く) 週2回6時間まで※昨年度までの週1回3時間から増加

〈対象〉市内で認知症高齢者を介護している家族※介護認定や医師の診断書は必要ありません

〈費用〉1時間200円※高齢者のみの世帯や市民税・県民税非課税世帯は1時間100円

〈申込み〉申請書等を高齢者福祉課、船橋駅前総合窓口センター12番窓口(フェイスビル5階)へ※同課(〒273-8501※住所不要)への郵送も可。詳細については、お問い合わせください

高齢者の福祉サービスをご利用ください

☎高齢者福祉課 436-2352

はり・きゅう・マッサージ等の費用を助成

施術費用の負担を軽減するため、1回につき1000円の助成券を差し上げます(保険適用外の施術の際利用可)。
 〈対象〉次に該当する人 ①70歳以上で市民税・県民税が非課税⇒1年度12枚 ②65歳以上の高齢者のみの世帯で、要介護2以上の認定者を在宅で介護⇒1年度24枚 ③65歳以上で、介護保険制度の「介護予防・日常生活支援総合事業」として実施する介護予防事業等に規定回数参加⇒12枚(1年度に1事業のみ対象)

〈申込み〉高齢者福祉課、船橋駅前総合窓口センター12番窓口、各出張所等
 ※申請書は上記のほか、市ホームページからも取り出せます(上記③を除く)。

介護用品(紙おむつ等)を支給します

在宅の要介護認定者のために、紙おむつ等の介護用品を宅配しています。

〈対象〉次のすべての要件を満たす人
 ○現在自宅で生活している ○要介護3～5の認定を受けている(第2号被保険者も含む) ○市民税・県民税の年間賦課額が6万5000円以下 ○生活保護を受けていない

☑これまで同居または同居に準じる家族が介護している必要がありましたが、本人が要件を満たしていれば利用できるようになりました。

船橋の魅力発信!

各分野で活躍するさまざまな人・団体と、良質な産品、歴史や文化、イベントなど、活気あふれる船橋の魅力をご紹介します。

子ども記者 85人が決定

学校やまちの話題をレポートします

昭和48年に始まり、今年で43年目を迎えた児童・生徒記者。4月7日に中央公民館で行った平成28年度任命式で、市内の小・中・特別支援学校の児童・生徒総勢85人を任命しました。松戸徹船橋市長は、「皆さん一人ひとりに渡した記者証は市の広報マンとしての証しです。記者として、学校の代表としてぜひ人もまちも活気のある船橋を取材して記事を書いてください」とあいさつ。子どもたちのレポートは、「広報ふなばし」、市ホームページの「子ども記者通信」で紹介します。



市長から委嘱状を受け取る代表の濱村さん(中央)と酒井くん(右)

問 広報課 ☎436-2012

一年間頑張ります! 私たちが児童・生徒記者です

学校名	氏名	学校名	氏名	学校名	氏名
船橋中	伊藤 茉南	県立船橋夏見特別支援学校	池葉 大地	行田東小	高橋 樹希
湊中	村山 翼空	船橋小	五十嵐 雅	行田西小	松崎 未羽
宮本中	藤倉 まなみ	湊町小	濱村 紗矢	前原小	内木場 友亮
若松中	酒井 拓真	南本町小	中島 継人	中野木小	中島 修平
海神中	大河内 ひなの	宮本小	門倉 瑞樹	二宮小	茅島 圭汰
葛飾中	鶴田 愛優	若松小	二瓶 陸	飯山満小	石井 由真
行田中	中村 瑛	峰台小	寺島 里桜	飯山満南小	今井 風佳
法田中	山崎 優貴弥	市場小	矢部 愛莉	芝山東小	金子 由佳
旭中	伊澤 風花	海神小	東頭 初菜	芝山西小	藤井 さくら
御滝中	大高 レナ	西海神小	竹尾 陽希	七林小	石原 優希
高根中	沼澤 奈々	海神南小	相原 未来歌	葉台小	山口 詩乃
八木が谷中	松尾 明香	葛飾小	橋本 晋	葉台台南小	須田 俊光
金杉台中	清水 莉羽	小栗原小	尾崎 七実	田喜野井小	内海 優斗
前原中	坂上 光	八栄小	矢島 一樹	三山小	速水 心愛
二宮中	根本 大雅	夏見台小	城田 大輝	三山東小	近藤 圭悟
飯山満中	宮下 奈々	高根小	高島 煌紀	高根台第二小	窪田 陸
芝山中	大坪 祐莉乃	高根東小	酒見 菜摘	高根台第三小	横瀬 美結
七林中	穂積 大智	金杉小	藤原 百優	高郷小	塩尻 万葉
三田中	田丸 渉太	三咲小	秋津 亮介	習志野台第一小	綾野 桃
三山中	内田 花	二和小	石橋 柊星	習志野台第二小	久郷 萌
高根台中	浦本 凜奈	八木が谷小	戸張 遥絵	古和釜小	伊藤 美月
習志野台中	工藤 千夏	八木が谷北小	内海 愛唯	坪井小	根本 彩名
古和釜中	荒川 諒介	咲が丘小	杉村 璃	大穴小	澤栗 健
坪井中	富樫 ユリナ	金杉台小	宮本 幸奈	大穴北小	田仲 海斗
大穴中	梅宮 朝輝	法典小	小原 爽良	豊富小	野口 真哉斗
豊富中	井上 真愛	丸山小	万代 夏美	小室小	奥山 和々
小室中	河内 瑠花	法典東小	小田嶋 咲希	千葉日本大学第一小	津田 有菜実
千葉日本大学第一 市立特別支援学校	宋 弦樟 真田 義明	法典西小 塚田小	遠山 咲月 井上 雄仁		(敬称略)

取材を通じて船橋をもっと好きに

学校の身近な行事や「ふなばしミュージックストリート」などの市内のイベントを取材したいです。船橋をもっと知って、もっと好きになってたくさん記事を書きたいな。



濱村 紗矢さん (湊町小)

船橋の特産物について伝えたい

子ども記者として記事を書くことが楽しみです。ニンジン、小松菜、スズキなどの船橋の特産物を紹介して、みなさんに船橋の魅力を伝えていきたいです。



酒井 拓真くん (若松中)

船橋産食材を使った給食メニュー

5月27日は小松菜の日

市立小・中・特別支援学校では、月ごとに旬の船橋産食材を献立に取り入れるなど、食育に取り組んでいます。

栄養満点! 「いろいろ野菜の納豆和え」



このメニューは子どもたちに大人気で、野菜が苦手な子もよく食べてくれます。小松菜はビタミン、ミネラルが豊富で、毎日の食事で取りにくい鉄分やカルシウムなどの栄養素を補える優れた野菜です。この1品を加えるだけで栄養バランスの良い食事になりますよ!

法典東小学校栄養教諭 岸本美登里先生



材料(4人分)

- ひき割り納豆.....50グラム
- 小松菜.....100グラム
- キャベツ.....100グラム
- ニンジン.....25グラム
- しょうゆ.....小さじ1/2
- A [○しょうゆ(調味用).....大さじ1
○からし.....少々
- 糸削り節(乾煎りしておく).....2グラム

作り方

- ①ニンジン、キャベツは千切りにしてゆでる。小松菜はゆでてから2センチの長さに切る
 - ②キャベツと小松菜は水気を絞り、しょうゆ小さじ1/2を加えて混ぜる
 - ③②の水気を絞り、ニンジン、納豆、糸削り節を加え、Aの調味料であえる
- POINT** 小松菜などをお浸しや和えものにするときは、味付けをする前に1度しょうゆをまぶして絞ることで水っぽくなるのを防げます。

ふなばし市民まつりの参加者を募集

問 同実行委員会

(商工振興課内) ☎436-2473

ジョイ&ショッピングフェア出店者

〈日程〉7月23日(土)
〈会場〉本町・宮本通り
〈対象〉市内在住・在勤の個人または団体
〈募集数〉100店舗程度(多数は抽選)
〈費用〉無料※食品を扱う場合は2000円(保険料)
〈申込み〉5月23日(月)午後5時までに、出店代表者(当日現場にいる人)の身分証明書(要写真)、印鑑を持って商工振興課へ※(土)は除く
■市暴力団排除条例に基づき、出店代表者は警察への身元確認および暴力団関係者ではない旨の誓約書が必要です。



▼次の食品を扱う店舗は出店できません

弁当・カレー等の米飯類、ケバブ・ホットドッグ等の調理パン類、生クリーム類を使用した菓子、現地で製造するアイスクリーム類、その他精肉、鮮魚、乳製品、浅漬け、カットフルーツなど傷みやすい食材を用いるもの
■扱う食品は、中心部まで加熱または加工した食品に限ります。電源の用意はありません。

ふれあいまつり参加団体

〈日程〉7月24日(日) 〈対象〉市内で活動しているパフォーマンスを行う団体※パレード形式以外は、JR船橋駅北口おまつり広場での出演となります。申し込み多数の場合、抽選となる場合があります 〈申込み〉5月31日(火)午後5時までに商工振興課へ※(土)は除く



■参議院選挙の投票日により、ふなばし市民まつりの開催日が変更になる場合があります。



小松菜料理食べ歩き「こまつなう」開催!

問 こまつなう実行委員会 ☎090-4203-6942

市内の農家で作った小松菜を飲食店(70店舗)で限定メニューとして提供します。多彩な小松菜料理を食べ歩いて、船橋産の小松菜のおいしさを存分に堪能してください。

〈日程〉5月25日(水)~31日(火)
〈会場〉市内の飲食店70店舗

■詳しくは「こまつなう2016」で検索。



西船なな姫ちゃん

■西船橋小松菜祭りも開催 5月29日(日)午前9時30分~午後2時/ふなっこ畑(行田3)/小松菜料理や商品の販売のほか、小松菜関連商品が当たる抽選会を実施

船えもんも登場

丸の内KITTEで船橋の魅力をPR!

問 ふなばし観光・ブランド創造室 ☎436-2473

5月22日(日)~28日(土)に東京丸の内KITTE地下1階(JR東京駅徒歩1分)で、船橋ならではの逸品「ふなばしセレクション認証品」等の販売を行います。東京へお出かけの際にはぜひお立ち寄りください! 〈日時〉5月22日(日)~28日(土)午前9時~午後7時30分※22日は午前11時~、28日は午後5時まで