

2面	災害時の病気やケガに備えよう
3面	北部公民館が開館
6、7面	船橋の魅力発信!
4、5、8~11面	情報ひろば
12面	ひと 食育講師 板良敷信子さん 船橋出身の力士が大活躍



発行/船橋市 編集/市長公室広報課
〒273-8501 船橋市湊町2-10-25
☎047-436-2111(代) FAX 047-436-2769

ホームページ www.city.funabashi.chiba.jp/
携帯サイト mobile.city.funabashi.chiba.jp/
フェイスブック www.facebook.com/funabashi.kouhouka

市のデータ
人口 618,879人(626人増) 世帯 272,343(411増)
男 310,646人 面積 85.64km²
女 308,233人 (平成26年8月1日現在)※増減は前月比

インターハイ 2014
 船橋勢
 が
 メ
 ラ
 ダ
 ツ
 ル
 シ
 ュ!

① 体操
団体2年連続総合優勝

② 体操
個人総合優勝

③ 陸上
800・1500mで優勝
写真/月刊陸上競技

④ 写真/月刊陸上競技

⑤ 陸上
砲丸投げで準優勝
写真/月刊陸上競技

⑥ 弓道
個人準優勝

⑦ 弓道
団体第3位

全国高等学校総合体育大会(インターハイ)が、8月1日から20日まで南関東1都3県(千葉、東京、神奈川、山梨)で開催され、各地から集まった高校生たちによる熱戦が繰り広げられました。船橋市内の高校生たちも出場し、市立船橋高校体操部が団体総合・個人総合で優勝するなど、船橋勢はさまざまな競技で優秀な成績を挙げました。

①体操男子団体総合で優勝し、2連覇を成し遂げた市立船橋高校。写真左から倉島選手、前野選手、谷川選手、湯浅選手。
②体操男子個人総合では、谷川航選手(市立船橋高校)が初優勝。谷川選手は全種目で3位以内に入るなど、安定した精度の高い演技を見せました。
③④陸上男子800・1500メートルで優勝し、2冠を達成した

前田恋弥選手(市立船橋高校)。
⑤戸辺誠也選手(東京学館船橋高校)は砲丸投げで準優勝。円盤投げでも8位に入賞しました。
⑥弓道男子個人で準優勝に輝いた松浦琢選手(船橋芝山高校)。
⑦弓道男子団体では、初出場の船橋芝山高校が第3位になりました。写真左から鈴木選手、松浦選手、市原選手、櫻井選手、深谷選手、石川選手、加藤顧問。

その他の上位入賞※全て市立船橋高校

競技	種目	名前	成績
体操	個人総合	湯浅賢哉	6位
		谷川航	2位
	あん馬	谷川航	2位
		倉島大地	4位
	つり輪	湯浅賢哉	6位
		谷川航	2位
	跳馬	谷川航	2位
		谷川航	2位
	平行棒	前野風哉	5位
		湯浅賢哉	6位
鉄棒	谷川航	3位	
	湯浅賢哉	4位	
陸上	男子学校対抗(総合成績)		8位

9/1は防災の日

災害時の病気やケガに備えよう！

大規模災害発生時には医療機関に多くの人が殺到します。しかし、医療機関は停電や設備の損傷などで通常の運営が難しく、症状が重い人を優先することが予想されます。市では、市立小学校54校等で「応急救護所」を設置する体制を整えています。市では、市立小学校54校等で「応急救護所」を設置する体制を整えています。市では、市立小学校54校等で「応急救護所」を設置する体制を整えています。市では、市立小学校54校等で「応急救護所」を設置する体制を整えています。

医療の専門家から家庭でできる準備についてご紹介します。
 図 危機管理課 ☎ 436・2032

口腔ケア用品を 持ち出し袋に準備しよう

災害時は体力や免疫力が落ち、口の中の汚れから、肺炎などの感染症にかかることがあります。特に、体力の少ない乳幼児や高齢者は注意が必要です。日ごろから携帯用歯ブラシを用意しましょう。

高齢者は、入れ歯を紛失すると、食事を取るのが困難なうえ、精神的にも大きな苦痛となる場合があります。就寝時など入れ歯を外すときは、すぐ手の届く場所に保管しましょう。



歯医者さん

かかりつけ医との “顔の見える関係”を

とくに、在宅医療や慢性期疾患の方などは、地域の“かかりつけ医”との関わりが重要です。皆さんの普段の病状を知っているため、災害によりカルテ等が紛失した場合も安心して診てもらえます。



お医者さん

最低3日分の いつも飲んでいる薬と、 「お薬手帳」が有効です

日常的に服用している薬は、常に持ち出せるようにしましょう。また、「お薬手帳」は一冊にまとめて、個人で携帯しましょう。病気にかかっていなくても、健康状態を記入して市販薬の服用も記録しておく、緊急時の治療や薬品投与の際、スムーズに対応できます。



薬剤師さん

医療の専門家がアドバイス！

災害はいつ起こるかわかりません。
 もしもの時のために準備をしてください。

接骨師さん

簡単な応急処置を 身につけましょう

骨折や脱臼をした場合は、まず、雑誌や段ボール等があれば、痛む所を固定してください。縛るものはハンカチや手ぬぐい等でもいいのですが、あると便利なのが“三角巾”。腕を吊るしたり、包帯がわりに使用することもできるので常備しておくといいでしょう。



看護師さん

身の回りを 清潔にすることが 病気の予防に

水道や電気などのライフラインが寸断されたときは、避難所等で衛生状態が悪化することから、感染症防止のための保健衛生活動がとても重要です。手洗いやうがい等、皆さんのちょっとした行動や心がけが発病や、病気の蔓延を防ぐことにつながります。



～市独自の取り組み～

避難所に「応急救護所」を設置

市域で震度5強以上の地震が発生した際、医療関係者が指定された避難所に自ら参集し、連携して対応にあたります。避難所となる市立全小学校の保健室を「応急救護所」に指定し、医療5団体（医師会、歯科医師会、薬剤師会、接骨師会、看護協会）が応急処置をします。これは、阪神・淡路大震災以降、医療関係者の協力のもと整備されたもので、近隣市では見られない医療体制です。



なお、毎年実施する総合防災訓練には各団体から医療関係者が参加し、応急救護所設置・運営の訓練が行われています。

いますぐ
確認しよう！

非常時に備える 持ち出し品・備蓄品

災害直後に持ち出すもの、復旧までの数日間を過ごせる生活用品等を家庭で準備しましょう。

非常持出品

災害発生時に
最初に持ち出すもの

- ラジオ・懐中電灯
- 携行食品
- 飲料水
- 衣類
- 救急医薬品、お薬手帳

※貴重品は保管場所の確認を

非常備蓄品

復旧するまで
数日間を支えるもの

- 飲料水（1人1日3リットルが目安）
- 食料（レトルト食品など）
- 乳幼児用食品など
- コンロなどと燃料
- 常備薬（1週間分）



準備の留意点

- 飲料水や食料などは、3日以上準備しましょう。
- 各自に1つリュックを用意する（持てる範囲の重さで用意しましょう）。
- 常備薬やアレルギー対応の食品など、自分ならではの備えをする。
- 普段から少し余分に買って置き、賞味期限前に定期的に消費しましょう。
- 他にも、何を準備しなければならないか、家族で話し合ってみてください。

耐震対策は大丈夫？ 木造住宅

耐震診断・改修費用の一部を助成

図 公共建築物保全課 ☎ 436-2632

震災被害を最小限にするため、耐震診断を受けましょう。

〈対象〉次のすべてに該当する木造住宅に居住の所有者で市税に滞納のない人 ●昭和56年5月31日以前に建築または着工したもの ●一戸建ての専用または併用住宅 ●地上階数が2階以下で在来軸組工法のもの

■改修については、上記に加えて次のすべてに該当 ●過去に耐震改修の助成・補強改造の貸付を受けていない ●耐震診断の結果、上部構造評点が1.0未満の住宅で、改修後1.0以上になる ●交付決定後90日以内に、実績報告書を提出できる

〈助成額〉●診断⇒要する金額の3分の2(上限4万円) ●改修⇒要する設計費、工事費、監理費用合計の3分の1(上限50万円)

〈申請方法〉申請書に関係書類を添えて公共建築物保全課へ(改修については11月28日(金)に申請受付を締め切ります)。いずれも契約前にお問い合わせを。

※申請書は同課で配布しているほか、市ホームページからも取り出せます

■分譲マンションおよび緊急輸送道路沿道建築物の耐震診断の助成もあります。詳しくは同課までお問い合わせください。

人と動物が 9月20日～26日は動物愛護週間 なかよく共生できるまち

動物は私たちに安らぎを与えてくれますが、飼育管理をするには動物の習性を理解することが大切です。さらに、捨てられる動物を減らすためには、飼い主や動物取扱業者の皆さんの強い責任感と自覚が必要です。動物は最期まで責任をもって飼いましょう。

☎動物愛護指導センター ☎435-3916



犬の飼い主の皆さんへ

- 糞の置き去りやリードを放しての散歩は条例で禁止されています。犬は、きちんとしつければ、自宅で排泄できるようにになります。
- 無駄吠えをしないようにしつけましょう。鳴き続けることは犬にとってもストレスです。
- 狂犬病予防法に基づき、鑑札、狂犬病予防注射済票を犬につけることが義務付けられています。

☑ 飼い犬・猫がいなくなったら、速やかに同センターとお近くの警察署に届け出をしてください。

☑ 市では、不妊・去勢手術費用を一部助成しています。詳しくはお問い合わせください。

「船橋市猫の飼育・管理に関するガイドライン」をご活用ください

市では、猫の適正な飼育・管理を普及させ、猫に関する地域トラブルを減らすためのガイドラインを作成しました。このガイドラインでは、猫の本能・習性、飼い方等を紹介しています。同センターで配布するほか、市ホームページからダウンロードすることができますので、ぜひご活用ください。

なかよし動物 フェスティバル

- 〈日時〉9月27日(土)午前11時～午後4時
- 〈会場〉ビビットスクエア南船橋1階(浜町2)
- 〈費用〉無料
- 〈内容〉○犬の正しい飼い方・しつけ方教室
○ペットの写真の撮り方等



警察犬訓練士による実演▶



猫の飼い主の皆さんへ

- 屋外に放すと、交通事故などで亡くなる恐れがあります。猫は、トイレや爪とぎなどの環境を整えれば屋内だけで飼育できます。
- 不妊去勢手術をしましょう。全国の保健所等で処分される動物の大半が子猫です。

北部公民館は昭和50年に豊富出張所との複合施設として建設され、市内の公民館の中では最も古い建物でした。

◆ここが変わります
新公民館は鉄筋コンクリート造りの地上2階建てで、電気窯を備

えた陶芸室や図書室、音楽室を新たに設置します。また、出張所の利用者にも公民館活動に関する心を持っていただくよう、公民館と出張所の間に地域交流コーナーを設けました。さらに、スロープやエレベーターを設けることで、バリアフリー化を図ります。

老朽化のため25年10月から建て替えを進めていた北部公民館と豊富出張所の複合施設が、9月22日(月)にオープンします。なお、講堂等を含む全面オープンは27年12月の予定です。

☎社会教育課 ☎436-2892

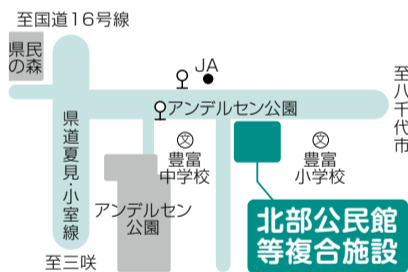
9/22(月)

北部公民館が装い新たに開館



▲要望の多かった電気窯を設置。本格的な陶芸が楽しめます

- ◆新・出張所は9月16日(火)から業務開始
- 〈業務時間〉(月)～(金)午前9時～午後5時
- 〈問合せ〉豊富出張所 ☎457-2003
- 〈開館時間〉午前9時～午後9時30分
- 〈休館日〉原則毎月最終(月、祝)(日)と重なった場合は開館、(休)、年末年始
- 〈所在地〉豊富町4



9月20日(土)に開館記念式典を開催
時間 午前10時～10時45分
内容 テープカット、式典



太陽光発電システム等の 設置費用の一部を補助します

地球温暖化対策の一つとして、個人住宅および共同住宅を対象に太陽光発電システム等の設置を促進するため、費用の一部を補助しています。☎地球温暖化対策推進室 ☎436-2465

〈対象機器・補助金額等〉 下表参照

対象機器	対象住宅	補助金額
太陽光発電システム(10キロワット未満)	個人・共同住宅	1キロワットあたり2万円※
家庭用燃料電池(エネファーム)	個人住宅のみ	10万円
定置用リチウムイオン蓄電池システム		10万円
家庭用エネルギー管理システム(HEMS)		1万円
電気自動車充電設備		5万円

※個人住宅：上限8万円、共同住宅：上限19万8000円(いずれも1000円未満切り捨て)

☑ いずれも未使用のもので、中古品は対象外です。

〈対象者〉

個人住宅▶ ○市内の住宅に、対象機器を設置した。もしくは設置されている建売住宅を購入した(店舗併用住宅も含む) ○対象機器の保証開始日が26年4月1日以降※太陽光発電システムについては電力受給開始日 等

共同住宅▶ ○市内分譲住宅の管理組合もしくは賃貸共同住宅の所有者 ○太陽光発電システムの電力受給開始日が26年4月1日以降 等

※いずれも市税の滞納がないこと

〈申請期間〉27年2月27日(金)まで(予算に達した時点で受け付け終了とします)

☑ 申請書類等は、同室、船橋駅前総合窓口センター(フェイスビル5階)、各出張所で配布するほか、市ホームページからも取り出せます。

マンション管理士を 派遣します

市では、お住まいのマンションの建て替えや大規模修繕計画の見直しなどをスムーズに進められるよう、マンション管理士を派遣し、管理組合の適切な管理運営への助言・指導や住民間の合意形成などの支援をします。

〈時間〉1回2時間

〈対象〉市内の分譲マンション管理組合

〈派遣人数〉2人

〈派遣予定数〉先着11件(管理組合)

〈費用〉無料

〈申込み〉市のマンション管理無料相談会でマンション管理士と相談の上、住宅政策課 ☎436-2712へ

☑ マンション管理無料相談は毎月第1(日)午後1時～4時(相談時間は30分以内)、駅前総合窓口センターで行っています ※要予約(住宅政策課 ☎436-2712へ)



募集 広告付き封筒(寄附)

市が使用する封筒を寄附していただける事業者を募集します。封筒には広告を掲載できます。学校給食費納入等案内書類用封筒(205,000枚)など8種類を募集します。詳細は市ホームページをご覧ください。☎9月30日(火)までに政策企画課 ☎436-2461へ

気あふれる船橋の魅力をご紹介します

中学生と市長が意見交換

開催! こども未来会議室

夏休みの5日間、市長と市内全28中学校の代表が船橋の将来について語り合う場「こども未来会議室」を、市民団体(さざんか募金運動推進協議会、商工会議所青年部、法人会青年部会、青年会議所)と協力して企画・開催しました。これは、子どもたちにまちづくりを意識してもらうとともに、子どもたちの視点を活かした市政運営につなげていくためのものです。

市民の声を聞く課 ☎ 436-2784



各学校の代表が、事前の学習等で考えてきた「もし自分が市長になったら、船橋をいま以上に住みよい街にするために何をするか」を市長の前で発表しました。中学生のさまざまな提案に対し、市長は市の現在の取り組みや今後の見通しを伝えながら、ひとつずつ丁寧に意見を述べました。

第一部 「私たちが市長になったら○○○○まじやー!」



もしも私が市長なら...

(提案件数順)

- 1位** **船橋の良さや特産物などをPR!!**
「PR映像を市民に作ってもらい、良い作品は駅や電車で流す」「特産物の試食会などを行う船橋マルシェ(市場)を作りお台場から水上バスを運航させる」など斬新なアイデアがたくさん出されました。
 - 2位** **道路を広くし街灯を増やして、より安全なまちへ**
歩車分離信号、自転車のルールを徹底、ガードレールの設置など、道の安全に対して多くの提案がありました。
 - 3位** **ボール遊びができる公園をつくり、スポーツをより盛んに!**
部活の自主練習が盛んになり、全国大会へ行く学校がさらに増えるという意見もありました。
 - 番外**
 - ・市全体で挨拶運動を行い、犯罪の少ないまちを目指す
 - ・月に数回ノーカーデーを行い、環境に優しい都市へ
 - ・サイクルツリー(地下大型駐輪場)を導入し、駅前の景観を改善
 - ・使わなくなった楽器を寄附するよう市民に呼びかけ、学校などで活用し「音楽のまち ふなばし」をさらに盛り上げる
- ☑ そのほかの提案や会議の様子などは、同会議室ホームページ(「船橋市 こども未来会議室」で検索)でも掲載しています。

市長室見学ツアー



▲「ここで執務を行っています」と松戸徹市長



自分が市長になったらというテーマに合わせ、「市長室見学ツアー」も実施。市長室でどのような仕事をしているかなどを、市長自ら説明しました。最後は市長席に座って、「目利き番頭 船えもん」を交えて写真撮影。

第一部 「市長とのフリートーク」



最後に市長、市民団体、中学生でざっくばらんなフリートークを行いました。和やかな雰囲気の中、「なぜ市長になったんですか?」「中学生のころの夢は?」「市外の友達には船橋をどう紹介しているの?」など自由な質問が飛び交い、大いに盛り上がりました。



▲船えもんからふなばし産品ブランド「船橋ばか面おどり」の人形焼きの差し入れも

船橋の未来について子どもたちと直接意見を交わすことで、まちづくりとはどういうものなのかを伝えることができたと思います。この会議室で、今の中学生は船橋をいろいろな角度から見てくれていることを実感できました。子どもならではの発想のものから、現実をしっかりと見据えたものまで、提案してくれたアイデアは担当課としっかりと協議し、可能なものは実現させていきます。



松戸徹 船橋市長

「子どもたちが将来誇れるまちづくりのために子どもたちの声を聞こう!」という、市の新たな試みに企画の段階から参加することができ、うれしく思います。参加した子どもたちは皆真剣に船橋の将来について考えてくれていたなど強く感じ、とても頼もしく感じました。子どもから大人まで、もっと船橋を知り関心を持つことで船橋は変わっていくと思います。



(公社)船橋法人会 青年部会 蓮池政貴さん

市長と直接話ができ、ふなっしーが非公認の理由等、市に関するいろいろなことを知ることができて良かったです。みんなの発表を聞き、他の学校でも、道路や環境の問題を考えているんだな、と思いました。今日ことは学校のみんなに伝え、市のために自分たちで何ができるか考えたいです。



若松中・2年 岩下雄毅くん

船橋の魅力発信!

各分野で活躍するさまざまな人・団体と、良質な産品、歴史や文化、イベントなど、活

輝く
地元の産業
～工業編～

多田機工

市内には、世界で通用する技術力を持った会社があつちもあつちあります。今回は、船橋ハイテクパーク(豊富町ほか)に本社と工場を構える、多田機工株式会社をご紹介します。

世界トップ水準!

精巧な建設機械の部品を製造

昭和28年に創業し、60年の歴史を持つ金属加工会社、多田機工株式会社。創業当時から船橋市に本社・工場を構え、現在は市北部の工業団地「船橋ハイテクパーク」で操業しています。建設機械の世界3大メーカーである日立建機株式会社のグループ会社として、世界中で活躍する油圧ショベルなど建設・鉱山機械の中核となる部品を製造しています。

「油圧部品は精密機械と同じで、高度で安定した品質が要求されますので、非常に高い技術が必要です」と総務部の松原さん。



▲建設機械の旋回を支えるセンタージョイント(油圧部品)



▼重量約800トンの油圧ショベル。パーツをつなげるピンや回転を支えるセンタージョイントなど多田機工の部品が多数使われています。

超! 巨大部品も

重量800トンを超える超大型ショベルの場合、部品もかなりの大きさとなり1つのパネで1500キログラムを超えるものもあります。卓越した技術に加え、巨大な部品を製造するための積極的な設備導入を行っていることが多田機工の強みです。



▲油圧ショベルなどの振動をやわらげる大型の鉄製パネ

環境への取り組み

今年3月から同地区で操業開始した新工場は環境への貢献をコンセプトに建設されました。屋上には約2000枚もの太陽光パネルが並び、その発電により年間約170トンの二酸化炭素削減効果が期待できます。作業場・事務所の照明はすべてLED照明に切り替え、壁や窓ガラスの断熱性を高めたことなどにより、工場全体で年間約18パーセントのエネルギー削減効果を見込んでいます。

そのほかに、地域貢献活動として工場に隣接する「豊富どんぐりの森」の保全活動にも参加しています。平成24年から社員が定期的に草刈りやごみの撤去などの森の手入れに協力し、取り組み当初に比べ森は見違えるほど明るくきれいになりました。



▲屋上の全面に太陽光パネルが設置されています



▲森の保全活動を行う社員

多田機工株式会社

所在地 船橋市鈴身町754-14
従業員 273人(4月1日現在)
電話 490-0010(代表)
ホームページ <http://www.tadakiko.co.jp/>

立地条件に恵まれた船橋

「東京に近いという利便性の高さや、人口が多く働き手を集めやすい船橋は製造業に適した場所です。これからも、船橋で作った我々の産品が世界中で活躍できるよう、技術力向上に挑んでいきます」



船えもんがとっておきの産品をご紹介します 6

全国に誇れる船橋ならではの逸品「ふなばし産品ブランド」。加工食品11製品と、工業・工芸4製品を、シリーズでご紹介します。

ふわっと軽い口どけなのに、味は濃厚な「高木チーズ」。フランス産のクリームチーズとこだわりの船橋産食材をふんだんに使い、一つひとつ愛情を込めて手作りで作っているのがおいしさの秘密です。牛乳は佐久間牧場(三咲町)の新鮮な原乳を、卵は押木養鶏場(二和西5)のコクのある卵を使っています。

作っているのは、船橋の洋菓子店「菓子工房 アントレ」のオーナーシェフである高木康裕さん。「さまざまな食材を試した結果、生まれ育った地元船橋の食材に行きつきました。酪農や農業が営まれている

船橋は、旬の材料が手に入りやすいのでお菓子作りに適していますね」と話してくれました。

高木チーズは14年前から作り始め、当初は丸い形をしていたそうです。その後、食べやすさと口どけの良さを活かすために、改良を重ねて現在の形になりました。

「船橋の酪農家や農家の皆さんは熱い思いを持って食材を作ってくれています。私の仕事はお菓子を通してそのこだわりを表現することです。また、産品ブランドに選ばれたことで、さらに船橋の魅力を伝えることができましたらうれしいですね」



オーナーシェフの高木康裕さん

船橋とフランスの融合

高木チーズ

ひとロサイズなので、小さな子どもからお年寄りまで、どなたでも食べやすいチーズケーキです

買っちゃおう

菓子工房 アントレ

〈住所〉海神6-8-2
〈電話番号〉434-8353
〈販売場所〉同店、お菓子の街角アントレ(二和向台店)
〈価格〉1個162円(税込) ※箱詰めあり(3個、6個、12個)



情報ひろば

趣味・教養・学習

親子農業体験バスツアー



▶10月4日(土)午前9時～※雨天決行
 内三咲ほかで野菜・梨等の収穫などを体験
 対小学生と保護者(2人1組) 定15組(多数は抽選) 費1組1000円 申9月19日(金)(必着)までに、ハガキに住所、親子の氏名・年齢、電話番号を書いて農水産課(〒273-8501※住所不要 ☎436-2492)へ

子育て応援講座(全3回)

子どもと楽しくコミュニケーション

するためのヒントを学びませんか。
 ▶10月7日～21日毎週(火)午前10時～11時30分 会中央公民館 対2歳児～就学前の子の保護者で、子育てに難しさを感じている方 定先着30人※保育あり(要予約) 申療育支援課 ☎436-2342へ

お手伝い料理教室

▶9月20日(土)午前10時～午後1時 会青少年会館 内ケーキ型のおにぎりとスープ 対小学生 定先着20人 費400円 申同館 ☎434-5891へ※月休

「はじめての手話」講習会

▶10月1日～27年3月25日毎週(水)午前9時45分～11時45分(12月24日・31日、2月11日を除く全23回) 会身体障害者福祉センター 対市内在住の初めて手話を学ぶ健聴者 定25人(多数は抽選) 費1500円 申9月12日(金)(消印有効)までに、往復ハガキに住所、氏名(ふりがな)、年齢、電話番号を書いて、身体障害者福祉センター(〒274-0077 薬円台5-31-1 ☎466-1268)へ

農業男子とバーベキュー

友達と一緒に参加してみませんか。

▶10月19日(日)午前11時～ 会お台場潮風公園 対農業に興味がある



20歳以上の女性 定20人(多数は抽選) 費2000円 申9月26日(金)(必着)までに、ハガキ(一枚に2人まで)に参加者全員の住所、氏名(ふりがな)、年齢、電話番号を書いて、都市農業対策協議会(農水産課内。〒273-8501※住所不要 ☎436-2492)へ

認知症サポーター養成講座

認知症の正しい知識や接し方などを学び、できる範囲で認知症の人やその家族をサポートします。受講者には、認知症の理解者・応援者の印であるオレンジリングを贈呈します。

▶9月30日(火)午後1時30分～3時30分 / 中央公民館 / 先着40人 / (公財)市福祉サービス公社 ☎436-2832へ

▶10月4日(土)午後3時30分～5時 / 三山市民センター / 先着200人※保育あり(1歳～就学前。先着5人)、手話通訳・要約筆記は9月17日(水)までに要予約 / 包括支援課 ☎436-2882へ

講演「中途失聴・難聴者のコミュニケーション」

▶9月25日(木)午後1時30分～3時30分 会身体障害者福祉センター 講師宇田川芳江氏(NPO法人東京都中途失聴・難聴者協会事務局長) 対市内在住で18歳以上の聴覚障害者・聴覚障害者福祉に関心がある人 定先着40人※手話通訳・要約筆記あり 申同センター(☎466-1268 FAX 466-1269)へ

講座「認知症になる前に知っておきたい成年後見制度」

▶10月4日(土)午後1時30分～3時 会三山市民センター 講師矢部智之氏(司法書士) 定先着200人※保育あり(1歳～就学前。先着5人)、手話通訳・要約筆記は9月17日(水)までに要予約 申包括支援課 ☎436-2882へ

船橋市場へ行こう!

市場においでよ! 生き生き料理教室



アジ料理のレパートリーを増やしませんか。

▶9月17日(水)、18日(木)午前9時～午後2時 会市地方卸売市場 講師飯田尊子氏(料理研究家) 定各24人(多数は抽選。乳幼児同伴は不可) 費1000円程度 申9月8日(月)(消印有効)までに、往復ハガキ(1人1枚)に住所、氏名、電話番号と希望日を書いて、市場総務課(〒273-0001市場1-8-1 ☎424-1151)へ

市場見学ツアー ～わくわく市場探検隊～



みんなで楽しく模擬せり体験

▶9月20日(土)午前8時20分～10時30分 会市地方卸売市場 内模擬せり体験、マイナス50℃の冷凍庫体験ほか 定40人(多数は抽選) 申9月6日(土)(必着)までに、ハガキに住所、電話番号、参加人数、参加者全員の氏名(ふりがな)・年齢・性別を書いて、市場総務課(〒273-0001市場1-8-1 ☎424-1151)へ

9/7(日) 救急フェア2014 開催します!

消防局救急課 ☎435-1191



もしもの時のために、心肺蘇生法とAEDの使い方を体験してみませんか。

▶9月7日(日)午前10時～午後4時 会イオンモール船橋1階(山手1) 内
 ○心肺蘇生法とAEDの操作(設置場所のお知らせなど) ○救急車体験乗車
 ※急ぎょ中止の場合あり ○救急隊員による救急活動の実演ほか
 □AED・心肺蘇生法の体験時にお子さんを預かることができます。

救命講習の参加者募集

▶実技救命講習 10月8日(水)午後1時～3時 / 心肺蘇生法(成人)、AEDの使い方※事前にインターネットでの自己学習が必要
 ▶上級救命講習 10月15日(水)午前9時～午後5時 / 心肺蘇生法(成人・小児・乳児)、AEDの使い方、応急手当ほか
 ▶普通救命講習 10月25日(土)午前9時～正午、午後1時～5時 / 心肺蘇生法(成人)、AEDの使い方
 会救急ステーション(金杉1) 対市内在住・在学・在勤の13～65歳程度の人 定各先着30人 申いずれも消防局救急課 ☎435-1191へ

ふなばし文芸

短歌

大島 史洋選

紫陽花の咲きこぼれたる帰りを友と楽しむ
 石突き之音 前原西6 内山 幸子

「ひまわりのような感じ」と賞められたら大きい顔かと
 叱られました 前原東1 鈴木みどり

トントんとたくわん切る音リズムよし定年後の夫
 今日も厨房 西船2 柴田 文字

さ庭づくちなしにほへど店じまひ俄床屋の
 客は夫なり 飯山満町3 鈴木 友子

指導者を招いて習う書道教室 若き先生
 老いたる生徒 前原西2 高山留美子

「選評」一首目、下句がいいです。石の土台を植か
 何かで打っている音でしょうか。二首目、ひまわり
 のような明るいお嬢さん。ちょっと意外な反応でし
 たね。三首目、こういう人多いのかも知れません。
 四首目、しゃれた歌。クチナシの匂うなかでの散髪、
 すてきです。五首目、若い書道の先生。前衛派か伝
 統派か、さて、そんなことも想像します。

俳句

小倉 英男選

枕辺に虫かご並べ昼寝の子 芝山6 田辺 征夫

半分は零す目薬昼寝覚 習志野台3 猪瀬 達朗

鮎や湖に一糸の雲浮び 北本町2 西野 静子

丹精の盆栽眺め夕端居 上山町3 宗政 剛郷

台風の進路予測図螺旋状 西習志野2 大河内愛明

「選評」一席、夏休みに捕まえた兜虫などの虫籠を
 枕辺に置き子どもが昼寝している。幼いころの郷愁
 を呼びます。二席、昼寝から覚めて目薬をさすと半
 分ほど零れています。感性が秀れています。三席、
 名物の鮎を食べていると、琵琶湖の上に春の綿雲
 が浮んでいます。四席、親しい人と庭で夕端居をし
 て、盆栽の出来栄を眺めつつ語り合っておりま
 す。五席、新聞等の台風の螺旋状の進路予測図を見
 ながら、台風の襲来を案じています。

【投稿方法】ハガキに住所、氏名(ふりがな)、電話番号、短歌と
 俳句の別を書いて広報課(〒273-8501※住所不要 ☎436-2012)へ。
 締切日は前月の5日(必着)。※投稿は未発表の作品に限ります。

ロビーコンサート(市役所)

▶9月17日(水)午後0時20分～0時50分 会市役所1階ロビー 出演大貫夏奈(ピアノ独奏)
 関文化課 ☎436-2894

更新の場合あり 甲9月17日(水)(必着)までに、写真を貼った履歴書を健康政策課(〒273-8501※住所不要 ☎436-2413)へ※後日面接あり

市営馬込霊園返還墓地の利用者を募集

市に返還された区画の利用者を募集します。種類・募集数○芝生墓地6区画(3~4平方メートル) ○普通墓地34区画(4~15平方メートル) ※いずれも多数は抽選 対○市内に1年以上居住し、住民登録をしている ○祭祀を行う ○配偶者または一親等の焼骨を持っている ○管理等を行う承継者がいる ○使用料、管理料を期限内に納付可能 ○現在、市営霊園を使用していない 費1平方メートルあたり ○使用料27万円※初回のみ ○管理料972円※年額。税込 甲9月30日(火)(消印有効)までに、申込書を環境衛生課(〒273-8501※住所不要)へ。申込書は、同課、霊園管理事務所、船橋駅前総合窓口センター、各出張所・連絡所で配布 問環境衛生課 ☎436-2402

健康



よい歯、いい顔ニコニコキャラバン



幼いうちからむし歯予防に興味を持ってもらうためのイベントです。 日9月7日(日)午前10時~午後3時30分 会らばーと TOKYO-BAY 北館1階中央広場(浜町2) 内無料歯科健診、矯正歯科相談ほか 問船橋歯科医師会 ☎424-4855

離乳食(3回食)と歯みがきの教室

日会下表 対25年11月~26年1月生まれの第1子と保護者 定各先着30組 甲希望する各保健センターへ

Table with 3 columns: 会場・申込み, 日時, 内容

特定不妊治療の費用を一部助成します

市では、不妊に悩む人を支援するために、医療保険が適用されない特定不妊治療費を助成しています。対象者、助成額、助成回数等、詳しくは、市ホームページをご覧ください。

日27年3月31日(火)までに、申請書と必要書類を健康増進課、船橋駅前総合窓口センター(フェイスビル5階)、各保健センターへ 必要書類は各申請窓口で配布するか、市ホームページでも取り出せます。 問健康増進課 ☎436-2382

はじめてママ・パパになる人のための教室

- ①ママになるための教室 日会下表(全2回) /先輩ママとの交流、妊婦体操、妊娠中の食生活ほか/市内在住で27年2月・3月に初めて出産予定の人/各先着30人/無料
②パパ・ママ教室 日会下表/お産の進み方、お風呂の入れ方ほか/市内在住で27年2月・3月に出産予定の人とその配偶者/各先着50組/無料 甲希望する各保健センターへ

Table with 3 columns: 会場・申込み, 日時, 内容

身体を動かしてみませんか

教室名日会下表(①③各全2回、②全4回) 対市内在住で今年度初めて参加する人 定各先着25人 甲希望する各保健センターへ

Table with 3 columns: 教室名, 日時, 会場・申込み

認知症予防講座(地域支援事業)

日10月7日~11月4日の毎週(火)午前10時~正午(全5回) 会市福祉ビル(本町2) 対市内在住の65歳以上の人 定先着20人 甲(公財)市福祉サービス公社 ☎436-2832へ

成人健康相談(9月)

相談のほか、血圧測定や尿検査なども行います。健康手帳をお持ちの人は持参してください。40歳以上で、持っていない人には当日交付します。 問健康増進課 ☎436-2382

Table with 3 columns: 日程, 時間, 会場

●は歯科相談、★は栄養相談が受けられます。また、★は食生活サポーターが「みそ汁の塩分濃度測定」を行います。希望する人は、おたま1杯のみそ汁(具なし)をビニール袋に入れてお持ちください。

生き生きと若々しく過ごすための教室(地域支援事業)

運動・口腔体操・栄養改善の知識や認知症予防に有効な生活習慣を学ぶ教室です。 日会下表(各全5回) 対市内在住の65歳以上の人 ※多数の場合、今年度初めての受講する人を優先 定①③⑤各先着10人 ②④各先着20人 甲包括支援課 ☎436-2882へ

Table with 3 columns: 会場, 日時, 内容

けんこうメモ

結核~まだ過去の病気ではありません~

結核は決して過去の病気ではありません。人から人へとうつる、今もなお重大な感染症であり、船橋市では平成25年中に115人が発病しています。結核は、感染後から病気が進行し、6ヵ月~2年程度で発病する場合と、自身の免疫力で何十年も菌を眠らせ、免疫の低下などにより発病してくる場合があります。中には感染しても一生発病しない人もいます。長引く咳やたん、倦怠感、微熱などの症状があるときは、医療機関を受診しましょう。特に2週間以上症状が続く場合は要注意です。市では毎月、市に住民登録をしている65歳以上の人を対象に胸部エック

夜間・休日の急病は

当番医案内 ふなばし健康ダイヤル24 ☎0120-2784-37 年中無休・24時間対応・通話料無料
夜間休日急病診療所 ☎424-2327 内科・外科・小児科 年中無休 午後9時~翌午前6時
休日急患歯科診療所 ☎423-2113 海神2-13-25(中央保健センター内) 応急処置のみ
健康医療相談 ふなばし健康ダイヤル24 ☎0120-2784-37
休日調剤薬局テープ案内 ☎406-7080
県小児救急電話相談 ☎#8000 年中無休 午後7時~10時

薬剤師の講話「正しい薬の知識」

日10月9日(水)午後1時30分~3時 会中央保健センター 内薬と食べ物・飲み物の取り合わせからサプリメントまで 定先着30人※1歳以上は保育あり(若干名。要予約) 甲同センター ☎423-2111へ

家族のための介護教室

日9月27日(土)午後2時~4時 会市福祉ビル(本町2) 内認知症の理解と介護の基本 対市内在住の人 定先着20人 甲(公財)市福祉サービス公社 ☎436-2832へ

医師による認知症相談

日①9月10日(水) ②25日(水)各午後1時~ 会甲①中部地域包括支援センター ☎423-2551 ②東部地域包括支援センター ☎490-4171へ 対認知症高齢者を介護する家族 定各先着3人

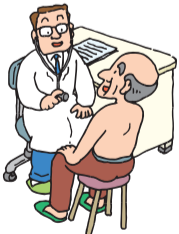
10/1(水)~ 水痘(水ぼうそう)予防接種を実施します 問健康増進課 ☎436-2415

10月1日(水)から、水痘の予防接種を法律に基づく定期予防接種として実施します。対象となる可能性のある人には、ワクチンの効果や協力医療機関を記載した通知を10月上旬に送付します。(9月以降の転入者と年度内に制度対象年齢を超える子を除く) 対次のいずれかに当てはまる子①生後12~36ヵ月(1歳の誕生日の前日~3歳の誕生日の前日)の子②3ヵ月以上(標準的には6~12ヵ月)の間隔を置いて2回 ③生後36ヵ月の翌日~生後60ヵ月(3歳の誕生日当日~5歳の誕生日の前日)の子④1回(この1回

は生後36ヵ月以前に接種したワクチンも含む) ※②については平成27年3月31日まで。①②とも9月30日以前に水痘ワクチンを任意接種している場合は、その回数分を受けたものとみなされる。また過去に水痘にかかったことがある子は接種対象外。通知文が無い場合でも、接種時点で上記対象者に当てはまれば接種可能 接種方法事前に協力医療機関へ予約し、母子手帳を持参※予約票は同医療機関にあります。詳しくは市ホームページをご覧ください。

ひとりで悩まず相談を

こころのこと、からだのこと、家族のことなど、一人で悩まず話してみると、何かが変わるかもしれません。各種相談窓口を掲載したリーフレットを配布しています。問健康政策課 ☎436-2413



情報ひろば

船橋駅前総合窓口センター (フェイスビル5階) ☎423-3411

9月の休業日 6日(土)、7日(日)、20日(土)、21日(日)※自動交付機は休業日も次の時間利用できます→(土)午前9時～午後5時、(日)午前9時～正午
業務時間 ・(月)～(金)午前9時～午後8時・休業日以外の(土)(日)午前9時～午後5時

お知らせ

市商工業戦略プラン基礎調査 市民グループディスカッション

日頃の買い物の中で「不便に思った事」や「嬉しかった事」などをグループで自由に発言してみませんか。
9月27日(土)午前10時～正午、午後1時～3時のいずれか 市役所11階大会議室 全員が市内に在住・在学で大学生、主婦、地元の仲間など4～5人のグループ 5組(書類選考) 謝礼1人当たり2000円分のクオ・カードと「船えもんクリアファイル」 9月10日(水)までに、応募用紙に必要事項を書いて、商工振興課☎436-2472へ
応募用紙は同課で配布するほか、市ホームページからも取り出せます。

彼岸時の馬込霊園へは臨時バスで

9月20日(土)・21日(日)・23日(火)は、JR船橋駅北口から馬込霊園行きの臨時バ

危険なコンクリートブロック塀の撤去費用を一部助成

道路に面し、倒壊の恐れがあるブロック塀の撤去費用を一部助成します。助成要件についてはお問い合わせください。
助成額塀等の長さ1メートルあたり1万

運行しますのでご利用ください。
運行時間 午前8時20分～午後3時40分 ※15～30分間隔 乗り場 JR船橋駅北口8番 料金(片道) 現金⇨大人280円、小人140円 IC⇨大人279円、小人140円 環境衛生課 ☎436-2402

Table with 2 columns: 霊園 (馬込霊園, 習志野霊園正門) and 開門期間 (9月6日～26日, 9月20日～26日)

ただし、馬込霊堂(納骨堂)の礼拝室での参拝は午前8時～午後5時、馬込霊園墓参者休憩所の利用時間は午前8時～午後4時30分です。
習志野霊堂(納骨堂)の礼拝室での参拝は、通常通り午前9時～午後5時です

正社員で就職!「JOBステップ」

正社員で就職を目指す若者が①活用セミナー ②企業交流イベント(参加企業6社) ③企業訪問の3ステップを踏み、企業、仕事、働く人に触れるイベントです。
9月16日(火)午前10時～午後1時 9月17日(水)午後1時～5時(途中入退場不可) ①勤労市民センター②市民文化創造館(きらら) 15～39歳で就職活動中か来年卒業予定の人(高校生不可) 定 先着30人 申 ジョブカフェちば☎426-8471へ

円まで※1事業あたり10万円まで 申 事前相談書に必要書類を添えて10月31日(金)までに建築指導課☎436-2674へ
※事前相談書は同課で配布するほか、市ホームページからも取り出せます

行政・法律・税金・年金なんでも相談所を開設します

9月19日(金)午後1時～4時※受け付けは3時30分まで 市役所1階美術コーナー 参加機関 行政相談委員、千葉県弁護士会、千葉地方法務局、千葉県税理士会、千葉県社会保険労務士会、千葉行政評価事務所 総務省千葉行政評価事務所行政相談課☎043-244-1100、市民の声を聞く課☎436-2787

募集

市立保育園臨時職員の登録者

職種・対象 ①保育士・保育職員⇨保育士資格または幼稚園教諭免許を有する人 ②時間外保育職員 ③給食調理兼用務員⇨資格不問 勤務場所 市立保育園(27カ所のいずれか) 勤務日時 ①(月)～(金)午前9時～午後5時30分(実働7時間)、(土)は隔週で午後0時30分まで(実働3時間) ②(月)～(金)午前7時～10時30分、午後3時30分～7時のうち各2時間30分ずつで1日5時間、または午前・午後いずれか3時間 ③(月)～(金)午前8時45分～午後4時45分、(土)は隔週で午前9時～正午 時給 ①③1210円 ②1010円 ※いずれも交通費支給 申 写真を貼った履歴書と、①は資格証の写しを持って、本人が保育課☎436-2328へ

児童ホーム臨時職員の登録者

保育士または教諭資格等を有する人 児童への遊びの指導、行事運営 勤務場所 児童ホーム(20カ所のいずれか) 勤務日時 (月)～(日)午前9時～午後5時のうち週5日 時給1210円※交通費支給 申 写真を貼った履歴書と資格・免許の写しを持って、本人が児童育成課☎436-2956へ

軽度生活援助員の登録者

65歳以上の一人暮らし、または高齢

者のみの世帯から依頼を受け、日常生活のお手伝いをします。
(月)～(金)午前9時～午後5時で1回1時間から活動できる人 報酬1時間750円 申(公財)市福祉サービス公社☎420-7331へ

登録希望者を対象に説明会を開催します 9月17日(水)⇨二和公民館 25日(木)⇨市福祉ビル(本町2) 各午前10時～ 先着20人 事前に同公社☎420-7331へ

認定調査員(非常勤職員)

障害支援区分認定のための訪問調査などを行います。
次の①～③のすべてに該当する人 ①社会福祉士、理学療法士、ヘルパー1・2級、保健師、助産師、看護師、精神保健福祉士、介護福祉士、介護支援専門員、作業療法士、相談支援専門員等のいずれかの資格を有する ②次のいずれかに該当する ○上記資格の実務経験が1年以上ある ○障害程度・支援区分認定調査員研修を受講した人(介護保険の認定調査員研修受講者でも可) ○障害程度・支援区分認定調査員の経験がある人(介護保険の認定調査員経験者でも可) ③ 高速道路を運転できる 勤務場所 障害福祉課 勤務日時 (月)～(金)午前9時～午後5時 時給1370円※交通費支給 期間 10月1日～27年3月31日※65歳まで更新の場合あり 申 9月11日(木)(必着)までに、写真を貼った履歴書と資格・運転免許証の写しを障害福祉課(〒273-8501※住所不要☎436-2346)へ※後日面接・作文試験あり

歯科診療の受付事務(嘱託員)

募集人数1人 勤務場所 さざんか歯科診療所(三咲7) 勤務日時 (火)を除く週2日程度(午前8時30分～午後3時30分)※年末年始に休日急患歯科診療所(中央保健センター)での勤務あり 日給6300円※交通費含む 任期 27年3月31日まで※

9月の無料相談窓口 ※記述のないものは祝休。予約不要。電話相談不可. Table with 3 columns: 相談名, 日時, 会場/問合せ. Lists various consultation services like tax, legal, housing, etc.

陸上自衛隊習志野演習場 9月の訓練予定(変更の場合あり)

○ヘリコプター離発着⇨10日～12日、17日～19日、22日各午前7時～午後8時※10日、11日、18日は午後9時まで ○落下傘降下⇨1日、2日、4日、5日、10日～12日、17日～19日、22日各午前7時～午後8時※10日、11日、18日は午後9時まで ○火薬⇨1日～30日各午前8時～午後8時 第空挺団広報班☎466-2141(内線206)



楽しく食べて、心も体も健やかに

内閣府食育推進ボランティア表彰受賞

ちば食育ボランティア食育指導士 **板良敷信子**さん
(72歳・田喜野井4)



“野菜を食べると～優しくな～る。残さず食べよう、優しい子♪” 公民館で親子向け食育セミナーが行われ、来場者たちの楽しい歌声が響いた。講師の板良敷さんは、市内の公共施設をはじめ、市内外で年70回程度「食育」講座を行っている。6月21日には長年の功績が称えられ、内閣府の「食育推進ボランティア表彰」を受けた。

食に関する知識等を伝え、健全な食生活を実践できる人を育てる「食育」。20年ほど前は、まだ普及していない言葉だった。当時は薬円台児童ホームで手芸講師をしており、子育て初心者のお母さんから食に関する相談を受け、手芸の作品で実演して答えたことが食育講座を始めるきっかけとなった。その後、布製の人形や絵本などの教材を次々と制作するようになり、食育基本法が制定された平成17年までに50点以上、現在までに100点以上を制作している。国に先駆け食育に取り組んできた板良敷さん。「自宅に教材がたくさんあるから、夫とケンカしても家出できないの」と笑う。



▲「今しかできない子育てを楽しんで」参加者に笑顔で呼びかけます

「朝ごはんはしっかりと」「バランスよく食べよう」。オリジナルの教材を用い、親しみやすい歌とリズムで食育を紹介する講演は子どもにもわかりやすいと好評だ。「子どもは、布の持つ温もりが癒やされるし、心に届く」そうだ。

「食べるってとても楽しいこと。それをみんなに伝えたい。ごはんを作るのは大変だけど、時々頑張って、時々手抜きして。子育てが“孤育て”になりがちな今、この活動は私たち先輩の役割なの」と語る板良敷さん。現在は、保育士、栄養士、調理員といった専門職を対象に食育教材の作り方や伝え方を指導したり、指導者向けの教本を出版するなど、活動は多方面に広がっている。

板おさんの楽しい食育

回 9月3日、10月1日、11月12日、27年1月21日、2月4日各(水)午前10時30分～11時15分 会場 前原児童ホーム 対象 乳幼児と保護者※当日自由参加 問い合わせ 同ホーム ☎475-5454

若荒雄関・滝口
船橋出身の力士が大活躍

7月に行われた大相撲名古屋場所、阿武松部屋に所属する若荒雄関(30歳・宮本中出身)と滝口(19歳・湊中出身)がともに勝ち越しを決めました。「怪我をしながらも来場所の十両復帰を決めることができた」と言う若荒雄関は、再び幕内を目指すという意気込みです。今年デビューの滝口は「名古屋では前に出る自分の相撲が取れた。次も一つひとつ大切に、勝ち越したい」。来場所は序二段に昇進します。なお、秋場所は9月14日(日)から両国国技館で行われます。地元力士たちに熱い声援を送りましょう。

世界の国から “こんにちは” 国際理解セミナー ～デンマーク王国～

オーデンセ市と姉妹都市 25周年を記念して

本市と姉妹都市提携25周年を迎えたデンマーク・オーデンセ市。今回は、それを記念してデンマーク王国大使館より公使参事官をお招きし、デンマークの政治、経済、文化、観光などについて幅広くお話していただきます。



▲アンデルセンが愛した首都コペンハーゲンのニューハウズ

回 9月24日(水)午後6時30分～8時30分 会場 市民文化創造館(きらら) 講師 イェスパー・トムセン氏(デンマーク王国大使館公使参事官) 定員 先着240人 費用 無料 申し込み 市国際交流協会(国際交流室内) ☎436-2083 FAX 436-2089



子ども記者通信

白熱! 市船男子バスケットボール部初戦

海神小・6年 松本菜奈さん



8月に船橋で行われた高校総体男子バスケットボール取材してきました。開会式では、市立船橋高校男子バスケットボール部主将 戸田選手が選手宣誓をし、全国4300校以上から勝ち抜いてきた59校による7日間の熱い戦いが始まりました。

大会初日、市船は山形中央高校と対戦。強豪校にどう挑むのか、緊張する思いの中観戦しました。試合は市船の戸田選手の先制点で始まりました。山形中央の5番が3ポイントシュートを次々に決める一方で、市船は監督の戦略どおり全員がバランス良く得点を重ね、白熱した試合展開になりました。後半からは徐々に市船のペースとなり、最後はやはり頼りになる戸田選手がシュートをねじこみ、92対87で初戦を勝利で飾りました。試合後に「相手の優れた身体能力に対して、全員できめ細かいプレーを意識して対抗した」と戸田選手が語っていました。



私も学校ではミニバスケットボールクラブに所属しています。市船の試合にける熱い思いを感じることができ、とても勉強になりました。

市防災・減災アイデアコンテスト開催

日常生活を送るなかで発見した防災・減災につながるアイデアを募集します。優秀なアイデアは表彰し、作品として発表します。

- 例▶断水時にはお皿にラップを敷けば皿を洗わず何度も使え、あとでラップは丸めてスポンジ代わりに使用
- ▶町会のお祭りでテント張りや炊き出しをすると、いざという時の予行演習に

〈対象〉市内在住・在勤・在学の個人・団体※企業・商品などの宣伝行為とみなされるものは不可
 〈応募方法〉11月28日(金)までに、応募用紙に必要事項を書いて、危機管理課(〒273-8501 ※住所不要 ☎436-2039)へ
 □応募用紙は同課、船橋駅前総合窓口センター、各出張所・公民館等で配布するほか、市ホームページからも取り出せます
 □応募者全員に粗品を、入賞者に記念品(船橋セレクション認定品セットなど)を贈呈します

取材メモ

新しい「広報ふなばし」は
いかがですか?

6月1日号から紙面内容をリニューアルし、3カ月が経過しました。タイトルロゴやレイアウト等を一新し、毎月1日号は10ページから12ページへと増ページしました。また、市内で活躍する人・団体・産業等を紹介する「船橋の魅力発信!」といった新たな企画も開始しています。この新しい「広報ふなばし」に対するご意見・ご感想等を広報課(〒273-8501 ※住所不要 FAX 436-2769、Eメール kouhou@city.funabashi.lg.jp)までお寄せください。今後の紙面づくりの参考にさせていただきます。