

2面	「船橋ふるさと応援寄附金」を始めます
3面	市営住宅の入居者を募集
4面	船橋産の“食”が大集合
5面	施設ガイド(情報ひろば)
8~11面	情報ひろば
12面	船橋の魅力発信!



発行/船橋市 編集/市長公室広報課
〒273-8501 船橋市湊町2-10-25
☎047-436-2111(代) FAX 047-436-2769

ホームページ www.city.funabashi.chiba.jp/
携帯サイト mobile.city.funabashi.chiba.jp/
フェイスブック www.facebook.com/funabashi.kouhouka

市のデータ
人口 617,824人(762人増) 世帯 271,524(1,012増)
男 310,109人 面積 85.64km²
女 307,715人 (平成26年5月1日現在)※増減は前月比



船橋市地方卸売市場へ 行こう!

身近な「食」の流通拠点

「船橋市場」の
詳細は6、7面へ

今年で開設45周年を迎えた船橋の市場は、4月から「新生船橋市場～魅力ある市場を目指して～」をキャッチフレーズに、中央卸売市場から地方卸売市場に転換し、新たなスタートを切りました。今号では皆さんの食卓を支える市場の役割や、定期的に開催している各種イベント等をご紹介します。

☎市場総務課 424-1151



- 1 競りの前にマグロを知り尽くした仲卸業者たちが下付け(下見)を行います
- 2 威勢の良いかけ声が飛び交い、野菜や果物が次々と競り落とされます
- 3 5月18日には開設45周年を記念し、「ゆるキャラプロレス」や特産品の特売など楽しい企画が盛りだくさんの「船橋市場だヨ! 全員集合」を開催

代表
インタビュー



船橋市地方卸売市場
協会 会長
平 栄三さん



近年、生鮮食品等の消費量の低迷や食品流通ルートが変化している中、船橋の市場は、今まで以上に生産者、販売者、そして市民にとって、魅力ある市場を目指していかなければなりません。皆さんに安全・安心な生鮮食品を供給できるよう品質管理の徹底はもちろんのこと、より多く

の方に市場を知ってもらうため、趣向をこらしたイベントを開催しています。先日行われた「船橋市場だヨ! 全員集合」には、約5万人が訪れるなど、着実に目的を達成していると感じています。私たちはこれからも魅力ある市場を目指し、市と一緒に市場の活性化を図っていきます。

26年度

65歳以上の 介護保険料をお知らせします

年間の保険料と納め方をお知らせする「納入通知書(介護保険料額決定通知書)」を6月12日(木)に発送します。65歳以上の人の26年度の介護保険料は、25年中の所得等で決まります。



☎介護保険課 436-2303

- ▶年金から差し引かれる人⇒4・6・8月の金額は暫定。10月以降の金額で調整
- ▶納付書または口座振替の人⇒6月から27年3月までの10回で納付

介護保険サービスの利用料を助成します

介護保険サービスの利用料を助成する介護保険利用者負担助成の申請を受け付けています。現在利用している人も7月以降分は改めて申請が必要です。

〈対象〉次のすべてに該当する人

- ①生活保護を受けていない ②介護保険料滞納に伴う給付制限を受けていない ③同一住所の世帯の年間収入などが下表に該当

世帯人数	年間収入(仕送り等も含む)	現金および預貯金の合計
1人	150万円以下	350万円以下
2人	200万円以下	450万円以下
3人	250万円以下	550万円以下

※世帯員が1人増えるごとに年間収入を50万円、現金・預貯金を100万円加算

〈助成額〉利用者負担額(1割)のうち4割

〈対象サービス〉訪問介護、訪問リハビリ、通所介護、福祉用具貸与ほか

〈申込み〉申請書と、世帯全員の25年分の収入が分かる書類、本人の預金通帳(コピー可)を、介護保険課へ持参※申請書は同課、船橋駅前総合窓口センター(フェイスビル5階)で配布

☑ケアマネジャーの代行申請は不可

介護保険施設での食費・居住費が軽減されます

介護保険施設に入所またはショートステイを利用した際の食費・居住費(滞在費)が軽減される負担限度額認定申請を受け付けています。現在軽減されている人も7月以降分は改めて申請が必要です。

(単位:1日)

対象となる基準	居住費	食費
①市民税非課税世帯で高齢福祉年金受給者または生活保護受給者	0円	300円
②市民税非課税世帯で、合計所得金額と課税年金収入額の合計が80万円以下の方	320円	390円
③市民税非課税世帯で、①②に該当しない方		650円

※居住費は多床室を利用した場合

〈申込み〉申請書を介護保険課、船橋駅前総合窓口センターへ※申請書は同課、船橋駅前総合窓口センターで配布

☑市民税が課税されている世帯でも、高齢者夫婦世帯等でどちらかが施設入所した場合、在宅のご家族が困らないよう減額制度があります。特例申請が必要となりますので、詳しくは介護保険課☎436-2304へお問い合わせください

1500円分
お得な商品券

プレミアム付商品券
まもなく発売!

6/28(土)~

市商店会連合会と商工会議所が連携して、6月28日(土)から15パーセント分お得な買い物ができる「プレミアム付商品券」を市内公共施設、郵便局等で販売します。1セットの販売価格は1万円で1万1500円分の買い物が出る商品券です。

詳細は「広報ふなばし」6月15日号でお知らせしますので、お見逃しなく!

☎商工振興課 436-2472



高齢者支援協力バス運行ルートの変更

高齢者支援協力バス(津田沼自動車教習所)のルートが、6月2日(月)から変更になります。ルート、時刻表など詳しくは、交通政策室へお問い合わせください。 ☎同室 436-2055

船橋を応援する サポーターを募集!

「船橋ふるさと 応援寄附金」を始めます

市では、6月2日より、「ふなばし産品ブランド認証品」のPR等を通じ、広く船橋の魅力発信するため、「船橋ふるさと応援寄附金」(ふるさと納税)を始めます。なお、いただいた寄附金は、皆さんの意向に沿った事業の財源として活用します。

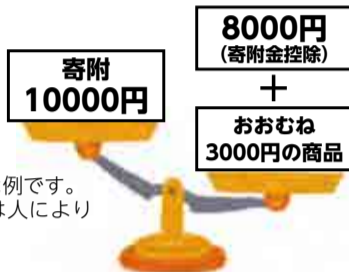
☎政策企画課 436-2057

ふるさと納税とは?

自分が生まれ育った「ふるさと」や、応援したい「まち」への寄附金のことです。寄附した金額のうち2000円を超える部分について、所得税と個人住民税から一定限度までが控除の対象となります。なお、控除には確定申告が必要です。

寄附へのお礼として特典があります!

市内・市外在住の方を問わず、1万円以上の寄附をいただいた方に1品、3万円以上の寄附をいただいた方に3品、「ふなばし産品ブランド認証品」などの特典(1品あたりおおむね3000円)をお送りします。また、5000円以上の寄附をいただいた方には市特製クリアファイル(船えもんとなつしーのイラスト入り)をお送りします。



金額は一般的な例です。寄附金控除額は人により異なります。

【選べる寄附の使い道】

1~6は船橋市総合計画後期基本6計画の「めざすまちの姿」にかかげる6つのテーマ

寄附のメニュー	
1	非常時への備えのあるまちづくり
2	安心して暮らせるまちづくり
3	未来へつなぐ恵み豊かな環境のまちづくり
4	笑顔があふれる子育てのまちづくり
5	人が集まる元気なまちづくり
6	市民に愛され、育まれるまちづくり
7	市長におまかせ

【特典】

商品(1~10はふなばし産品ブランド認証品)	
1	うなぎ沢煮
2	御菜浦生のり佃煮
3	小松菜パウダー
4	船橋産「小松菜とホンピノス貝」のピッツァ
5	船橋三番瀬海苔 焼海苔(むらさき)
6	船橋ばか面おどり(人形焼)
7	船橋名産 石焼のり 満潮
8	船福極上船橋三番瀬焼海苔
9	ホンピノス酒蒸し
10	まるごと船橋 アイス詰合せ
11	船橋のなし「幸水」
12	船橋のなし「豊水」
13	ふなばしアンデルセン公園 入園チケット

※詳しくは市ホームページをご覧ください

寄附の方法

市ホームページ「ふるさと納税」ページへアクセスし、クレジットカード払いか納付書払いを選択してください。また、政策企画課(〒273-8501※住所不要☎436-2057)まで現金書留を送付するか、直接持参することもできます。



▲市特製クリアファイル(表面)

生き生きと若々しく過ごすための教室 (地域支援事業)

65歳以上の
皆さんへ

運動・口腔体操・栄養改善の知識や認知症予防に有効な生活習慣を学ぶ教室です。

☎下表(各全5回) ☑市内在住の65歳以上の人※多数の場合、今年度初めて受講する人を優先 ☑④⑤⑦⑨各先着20人 ①~③⑥⑧各先着10人 ☑包括支援課☎436-2882へ



会場	日時	
①ここち東船橋(中野木1)	7/2~30 毎週(水)	9:30~11:30
②スタジオシンデレラ(本町1)	7/3~31 毎週(木)	14:00~16:00
③ニチイ津田沼(前原西2)	7/7~8/11 毎週(月)	10:00~12:00
④ティップネス船橋(本町6)	※7/21は除く	10:30~12:30
⑤クロスウェーブ船橋(本町2)		9:30~11:30
⑥カーブス船橋高根台(松が丘1)	7/11~8/8 毎週(金)	13:15~14:45
⑦コナミスポーツクラブ西船橋(印内町)	7/15~8/12 毎週(火)	14:00~16:00
⑧デイサービスセンター南生苑(古和釜町)	7/20~8/17 毎週(日)	13:30~15:30
⑨コナミスポーツクラブ船橋(湊町2)	7/28~8/25 毎週(月)	14:00~16:00

基本チェックリストの回答にご協力を

年齢が65・67・69・71・73歳、75歳以上で、要介護・要支援認定を受けていない人に、日常生活で必要となる機能の低下の有無を確認する「基本チェックリスト」を順次送付しています。10・11月生まれの人には、6月上旬に

送付しますので、質問事項に回答して返送してください。

なお前年度に回答がない人には、対象年齢でない場合でも送付しています。

☎包括支援課☎436-2882

募集 市営住宅の入居者

申込書は、住宅政策課、船橋駅前総合窓口センター(フェイスビル5階)、各出張所・連絡所で配布しています。受け付けは6月26日(木)、27日(金)に中央公民館で行います。

住宅政策課 ☎ 436-2679

- ① 日本国籍を有する人。または外国人で中长期在留者(永住者、日本人の配偶者等に限定)、特別永住者
- ② 市内に住民登録のうえ居住している
- ③ 現在同居しているか、同居しようとする親族がいる(ただし、常時の介護を必要とする人で、市営住宅入居後介護を受けられない場合は不可) ※条件によって単身でも入居できる場合があります。詳しくは募集案内をご覧ください
- ④ 現在、住宅に困っていることが明らかである
- ⑤ 世帯のひとりあたり所得が15万8000円(60歳以上のみの世帯、障害者のいる世帯)

- ⑥ 暴力団員による不当な行為の防止等に関する法律(平成30年法律第77号)第2条第6号に規定する暴力団員でない
- ⑦ 世帯は21万4000円(以下)
- ⑧ 暴力団員による不当な行為の防止等に関する法律(平成30年法律第77号)第2条第6号に規定する暴力団員でない
- ⑨ 募集戸数・家賃(下表参照) ※家賃は入居者の収入によって決定
- ⑩ (入居予定時期) 8月中旬
- ⑪ (申込書の配布) 6月27日(金)まで住宅政策課、船橋駅前総合窓口センター、各出張所・連絡所で配布 ※(出)・(内)を除く。同センターのみ14日(土)・15日(日)も配布
- ⑫ (申込み) 6月26日(木)、27日(金)各午前9時30分〜午後7時30分に、必要書類を中央公民館へ持参
- ⑬ (公開抽選日) 7月4日(金) 午前10時から市役所9階903会議室

◆募集戸数・家賃

団地名 ※1	区分 ※2	間取り	家賃(円)	戸数	申込人数制限
直営団地	二和東第2	一般	3DK 13,300~26,100	2	2人以上
	馬込町	一般	3DK 17,700~34,800	1	3人以上
	二宮第1	一般	3DK 19,700~38,800	1	3人以上
	二宮第2	一般	3DK 23,500~46,200	1	3人以上
	滝台町	一般	3DK 21,500~42,200	1	3人以上
	薬円台	一般	2DK 18,000~35,400	1	2人以上
		一般	3DK 23,500~46,100	1	3人以上
	前原	一般	1DK 17,800~35,000	2	1~2人
借上住宅	三山	一般	2K 15,000~29,500	1	1~2人
		老人	1DK 10,600~20,900	1	1~2人
	金杉	管理	1DK 12,500~24,600	1	1~2人
		老人	1DK 16,200~31,900	1	1~2人
	東船橋	老人	1DK 16,200~31,900	1	1~2人
	習志野台	障害	1DK 13,200~26,000	1	1~2人
	夏見台	一般	3DK 23,300~45,700	1	3人以上
	夏見	管理	2DK 17,700~34,700	1	2人以上
	新高根	一般	3DK 21,600~42,300	1	3人以上
	飯山満町	老人	1DK 12,600~24,800	1	1~2人
	芝山	一般	2DK 15,000~29,400	1	2人以上
	行田2丁目	一般	2DK 17,900~35,200	15	2人以上

※1 直営団地・借上住宅毎に、供給年度が古い順に掲載しています

※2 老人区分は60歳以上

25年度ダイオキシンの測定結果 環境保全課 ☎ 436-2452

すべての項目で環境基準等をクリア

健康に有害なダイオキシン類を調査するため、毎年大気や水質等を測定しています。

項目	測定地点	測定値	環境基準	単位
大気	南本町	0.040	0.6	pg-TEQ/m³
	豊富	0.025		
	高根台	0.021		
地下水	習志野台6丁目	0.067	1	pg-TEQ/ℓ
水質	海老川(八千代橋)	0.096		
底質	東京湾(船橋1)	0.071	150	pg-TEQ/g
	海老川(八千代橋)	0.97		
土壌	東京湾(船橋1)	13	1000	pg-TEQ/g
	東部地区(習志野中学校)	0.78		
清掃工場内の土壌	北部	4.9~6.9	1000	pg-TEQ/g
	南部	9.1~19		
項目	測定地点	測定値	排出基準	単位
下水処理場の放流水	西浦	0.00061	10	pg-TEQ/ℓ
	高瀬	0.00046		
清掃工場の排出ガス	北部	0.041~0.20	1	ng-TEQ/m³N
	南部	0.084~0.15		

pg-TEQ/m³...大気 1立方メートル中に1兆分の1グラム存在すること
 pg-TEQ/ℓ...水 1リットル中に1兆分の1グラム存在すること
 pg-TEQ/g...乾燥した土壌 1グラム中に1兆分の1グラム存在すること
 ng-TEQ/m³N...大気 1立方メートル中に10億分の1グラム存在すること

ご協力ください
 ●ダイオキシンの発生しやすいのは、ごみを燃やすときです。環境を守るために次のことにご協力ください。
 ●ごみの減量・分別やリサイクル
 ●自宅でごみや落ち葉などを燃やさない

◆保険料の内訳と算出方法

医療分(0~74歳)	
・所得割額	賦課基準額×6.50%
・均等割額	2万4360円/年
・最高限度額	51万円/年
後期高齢者支援金分(0~74歳)	
・所得割額	賦課基準額×2.63%
・均等割額	7090円/年
・最高限度額	16万円/年
介護分(40~64歳)	
・所得割額	賦課基準額×1.20%
・均等割額	9610円/年
・最高限度額	14万円/年

※均等割額は1人あたり。最高限度額は1世帯あたり。賦課基準額は25年分の所得から基礎控除33万円を引いた金額。

国民健康保険料は、病気やケガをしたときに安心して医療を受けられるよう、被保険者が保険料を出し合い、皆さんで助け合う制度です。26年度の保険料の算出方法や納付方法についてお知らせします。

図 国民健康保険課 ☎ 436-2395

26年度

国民健康保険料の保険料率を据え置きます

国民健康保険は、病気やケガをしたときに安心して医療を受けられるよう、被保険者が保険料を出し合い、皆さんで助け合う制度です。26年度の保険料の算出方法や納付方法についてお知らせします。

市では、加入者の負担が増えないよう、医療費の適正化の推進、健康増進事業の強化を図り、医療費の抑制に努めています。26年度も、一般会計から繰り入れを行い、保険料率を据え置くこととしました。

いままので、皆さんのご理解をお願いします。

限度額が変更(上表)

国民健康保険の法改正に伴い、26年度は後期高齢者支援金分の限度額を14万円から16万円に、介護分の限度額を12万円から14万円に改正しました。

保険料は前年の所得で計算

国民健康保険料は、医療分、後期高齢者支援金分と40~64歳の人が負担する介護分の合計額です。それぞれの保険料は、前年の所得から計算される所得割額と、被保険者が等しく負担する均等割額の合計となります(上表)。

所得割額は、世帯の前年の所得で決まりますので、前年の所得が増えている世帯では保険料が上がった場合があります。

納入通知書と納付書を6月中旬に併せて送付

保険料は、6月から翌年3月までの10回に分けて、世帯主が納めます。6月中旬に、保険料の内訳を記載した納付通知書と、一括納付書および10回分の納付書を併せて送付します。なお、次のすべてに該当する世帯は、保険料が年金から天引きされます。

- 65~74歳の加入者のみで構成されている世帯
- 世帯主の年金年額が18万円以上で、国民健康保険料と介護保険料の合算額が、年金額の2分の1を超えない世帯

引き続き保険料の軽減・減免を実施

低所得者世帯世帯の合計所得に応じ均等割額を軽減します。なお、

◆保険料の軽減内訳

軽減割合	世帯人数	世帯所得
7割	33万円以下	
	1人	57万5000円以下
5割	2人	82万円以下
	3人	106万5000円以下
	1人	78万円以下
2割	2人	123万円以下
	3人	168万円以下

※1人増えるごとに○5割⇒24万5000円、○2割⇒45万円を加算

26年度から5割軽減と2割軽減の対象が広がりました(左表)。ただし所得の申告が必要です。

失業者、倒産・解雇・病気等で失業し、国民健康保険に加入すると、離職日の翌日から2年度間、給与所得金額を100分の30として保険料を計算できる軽減・減免制度があります。

災害など、災害などの特別な事情により被災された人には、被害の程度に応じ、減免できる場合があります。

ひとり親家庭の中学生への学習支援が始まります



母子、父子家庭等の中学生のために、大学生等のボランティアによる学習指導や進学相談等を始めます。気軽にご相談ください。

図 7月24日から原則毎週(土)午後6時~8時※定期試験前等は週2日(原則(木)(木))

費用 無料

参加資格 児童扶養手当の支給を受けている、または同程度の所得であるひとり親家庭等の中学1年~3年生

人数 15人※多数の場合は抽選

申込 6月30日(月)までに児童家庭課窓口へ

※会場、指導内容等の詳細は、同課(☎436-3316)までお問い合わせください



6月は環境月間

見て、さわって、作って考えよう
環境のことを!

環境保全課 ☎436-2450

環境月間を機に、環境の大切さを再認識し、環境保全に対する意識を高めましょう。

環境フェア

市民・事業者・市が、環境意識を高め、健全で恵み豊かな環境の実現を目指すため、趣向を凝らしたイベントを開催します。環境保全に関するパネル展示や、親子で楽しみながら環境を学べるコーナーも用意しているので、お越しください。

6月7日(土)午前10時～午後4時

中央公民館

環境団体の発表会、体験コーナー、イベント広場ほか

費無料



環境について楽しく学ぼう

環境パネル展

6月16日(月)～27日(金)※(土)(日)を除く

市役所1階美術コーナー

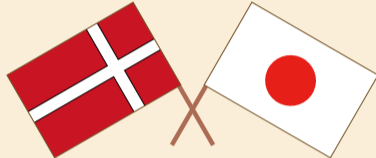
環境団体の活動をパネルで紹介

環境図書コーナー

6月29日(日)まで(休館日を除く)

中央・東・西・北各図書館

環境に関する本の展示、紹介、貸出



船橋市・デンマーク王国
オーデンセ市姉妹都市
提携25周年記念講演会

「北欧デンマーク王国 環境への取り組み」



環境先進国として知られるデンマーク。今回、姉妹都市のオーデンセ市から講師を招き、講演会を開催します。私たちが直面している地球温暖化や、持続可能な社会への転換などの環境問題を解決するために、食べ物・自然・交通などさま

ざまな分野で取り組みを行っているオーデンセ市の実情をお伝えします。
6月8日(日)午後3時～5時
中央公民館
クリストファー・キアク・ストランド
ゴード氏(オーデンセ市環境・エネルギーチームエンジニア)
当日先着100人
費無料
国際交流室 ☎436-2086

さまたちが直面している地球温暖化や、持続可能な社会への転換などの環境問題を解決するために、食べ物・自然・交通などさまざま

船橋産の“食”が大集合

よってらっしゃい みてらっしゃい

ふなばし朝市

船橋産の新鮮な食材が大集合。ふなばしセレクションで選ばれた認証品も販売します。大神宮で地元の味を味わおう。船えもんも登場するよ!

6月14日(土)午前9時～11時※小雨決行。売り切れ次第終了

船橋大神宮

ふなばし朝市委員会(商工振興課内)

☎436-2472



販売品目

- 小松菜、船橋にんじんなどの野菜類
- スズキ・ホンビノス貝などの魚介類
- 船橋産の野菜を使ったピザ・焼きそばなどの飲食物 ※キッズコーナーもあり

地場野菜即売会

地元の生産者の皆さんが野菜や海産物など船橋の旬の味覚をお届けします。

6月14日(土)午後3時～4時30分

※小雨決行。売り切れ次第終了

JR船橋駅北口おまつり広場

農水産課 ☎436-2490

販売品目

- 小松菜・葉付き枝豆・船橋にんじんなどの野菜類
- 鶏卵・三番瀬海苔など
- 花卉類(ハイビスカスなど)



けいじ板

※金額のないものは無料
※市民の皆さんの依頼に基づき掲載しており、内容についての責任は負いかねます

(対象)市内の団体が原則として市内の公共施設で行うもの。政治、宗教、宣伝、営利目的およびそれらを類推させるもの、塾や個人教室は掲載できません。(掲載号)○催し⇒希望号(1日号は前月1日、15日号は前月15日必着)※会員登録は先着順(掲載間隔)同一の団体は前回の掲載から次の期間は掲載できません。○催し⇒6カ月間 ○会員登録⇒1年間 (申込み方法)希望号(催しのみ)・タイトル・主な活動場所と活動日時・費用・団体名・住所・氏名・電話(ファックス)番号を書いて、郵送またはファックスで広報課(けいじ板)係(〒273-8501※住所不要 FAX 436-2769)へ

催し

音楽・演奏・発表会

チャリティー舞踊会 6月7日(土)午前11時～/市民文化ホール/藤乃 ☎466-4424

フラダンス発表会 6月8日(日)午後1時～3時/勤労市民センター/西村 ☎050-3565-0589

クラシックギター 6月15日(日)午後1時～/市民文化創造館(きさら) / 柳町 ☎438-5696

あじさいコンサート(合唱) 6月15日(日)午後2時～/二和公民館/保井 ☎465-5698

マンドリンコンサート 6月15日(日)午後2時～/習志野文化ホール/1000円/吉田 ☎477-3968

みんなで楽しむクラシック 6月27日(金)午後6時30分～/市民文化ホール/2000円/同事務局(あかね園内) ☎452-2715

ピアノ発表会 6月29日(日)正午～午後6時/市民文化ホール/柳瀬 ☎466-3068

フォークダンス(初心者) 6月4日～25日毎週(土)午後7時～8時30分/八木が谷公民館/1回500円/松橋 ☎090-1765-7304

俳句(初心者) 6月7日(土)午後1時～/勤労市民センター/事前に三橋 ☎437-0280へ

バードカービング(木彫り) 6月9日(日)午後1時～3時/高根公民館/1000円/事前に美浦 ☎446-1034へ

ゆかた着付け 6月28日(土)午前10時～、午後1時～/海神公民館/事前に田久保 ☎433-0350へ

講座「ふしぎ実験教室・ミクロの世界」 7月12日(土)午後2時～4時/船橋情報ビジネス

専門学校(本町7)/小学5年生以上/先着40人/500円※大学生以下無料/事前に浅見 ☎090-3007-3785へ

潰瘍性大腸炎とクローン病講演会と交流会 9月7日(日)午後1時～4時/西部公民館/先着100人/500円/事前に竹井 ☎080-3421-7872(夜)へ

講座・講演・講習会

ダンスパーティー 6月1日(日)午後1時30分～4時30分/二和公民館/1000円/小松 ☎464-2651

住宅デー「安心して住めるまちづくり」 6月1日(日)午前10時～午後3時/ JuJutaならほか/住宅相談、親子工作教室ほか/開催場所など詳しくは千葉土建船橋支部 ☎466-3333へ

さつき展示会 6月2日(月)～4日(水)各午前9時～午後5時/

市役所1階美術コーナー/相川 ☎431-0704

西船橋商店会チャリティーバザー 6月8日(日)午前10時～午後3時/同商店会 ☎431-5475

がん患者と家族の集い 6月9日、7月14日(各)午前10時～11時30分/中央公民館/NPO法人ピユア ☎090-1408-2793

レク・ダンスパーティー 6月14日(土)午後0時15分～2時30分/二和公民館/500円/事前に正田 ☎447-1995へ

ポールで歩く海老川14橋めぐり 6月19日(土)午前9時30分/天沼弁天池公園集合/先着15人/1500円/事前にNPO法人船橋ウォーキング・ソサイエティ ☎438-8818へ

調停相談 6月21日(土)午前10時～午後3時30分/京成津田沼駅ビルサンロード6階/民事・家事悩み相談※訴訟・調停中のものや電話相談は不可/千葉地方裁判所 ☎043-222-0165

三番瀬サンセットクルージング 7月19日、8月2日、23日、9月6日(各)午後5時～※いずれも船橋漁港集合/各先着50人/3000円/事前にNPO法人パイプラン・アソシエイツ ☎090-3106-6679へ

会員募集

※施設の予約状況で、活動日時・場所が変更する場合があります

古典を学ぶ 毎月第3(金)午後1時30分～/勤労市民センター/入会金・月会費各1000円/坂口 ☎080-6531-6503

合気道(小学生以上) 毎週(土)午後6時～8時30分、毎週(土)午後1時～4時30分/武道センター/入会金・月会費各5400円/大城 ☎0120-465-765

空手 毎週(土)午後7時15分～8時30分/峰台小学校/月会費3000円/三田 ☎090-4436-8976

体操(60歳以上) 毎月第2～4(土)午後1時～2時/勤労市民センター/入会金1000円/1回800円/土井 ☎424-2515

フォークダンス 毎週(土)午後1時～(初)初心者 ○午後2時～(中)中級者 ○午後3時～(上)上級者/武道センター/月会費1500円/宮島 ☎434-0544

社交ダンス(中級) 毎月第1～3(金)午後7時～8時30分/塚田公民館/入会金2000円/月会費3000円/石井 ☎433-2697

社交ダンス 毎週(金)正午～午後3時/三味公民館/入会金1000円/月会費2000円/小出 ☎462-9321

フラダンス 毎月第1・3(土)午後6時30分～7時30分/勤労市民センター/入会金1000円/月会費4200円/今井 ☎463-2807

ヨガ 毎月3回(土)午前9時20分～10時50分/武道センター/月会費2000円/渡辺 ☎439-1969

絵画 毎週(土)午前9時～正午/八木が谷公民館/入会金1000円/月会費2000円/牧田 ☎447-2638

能・謡曲(宝生流) 偶数月第1(日)正午～/東部公民館/年会費3000円/1回500円/八木 ☎477-0131

硬式テニス(経験者) 毎週(土)午前8時30分～午後0時30分/グラスポ(法典公園)ほか/1回400円/竹内 ☎498-9202

サッカー(小学生) 毎週(水) 日(土)午後4時～ほか/西海神小学校/月会費800円～/深山 ☎080-1197-6117

料理 毎月第3(土)午前10時～正午/中央公民館/入会金・月会費各1000円/橋場 ☎448-4136

英文雑誌を読む(上級) 毎月第2(土)正午～午後3時/葛飾公民館/月会費2000円/齋木 ☎448-1519

再用品 情報窓口 4月30日現在

☆ゆずってください 大人用自転車

譲渡や掲載については、消費生活センター ☎423-3006へ(無料のものに限ります) ※(月)～(金)、第2・4(土)午前9時～午後4時

働く人に聞きました 船橋市場ってどんなところ？



「市場って関係者しか入れないのでは？」
いいえ、どなたでも自由に買い物ができる場所があります。
市民の皆さんに知られていない面が多い市場の魅力を働く人たちにインタビューしました。

魅力1 全国、世界から品物が集まります
新鮮で品質の高い水産物や野菜、果物が日本全国から集まっています。マグロは、毎日40〜50本が世界中の海から集まっていますよ。もちろん、船橋産の生鮮品も集まっています。

魅力2 一般のお客様も大歓迎
市場の中には、どなたでも自由に買い物ができる「関連事業者店舗棟(右下地図⑥)」があり、安くお得な商品をたくさん置いています。奇数月の第1土曜日には「市民感謝デー」として、買い物したお客様に商品券が当たる抽選券を配っていますので、特にお得ですよ。

魅力3 船橋駅から近く、イベントが充実
「ふなばし楽市」や「わくわく市場探検隊」など楽しいイベントがたくさんあります。JR船橋駅から徒歩圏内ですので、ぜひ遊びに来てください。



子ども記者がレポート! 市場見学ツアー〜わくわく市場探検隊〜

市民の皆さんに市場をもっと身近に感じてもらうと、市場ではさまざまなイベントを行っています。今号では、4月に初めて開催した「わくわく市場探検隊」に子ども記者が参加。「見る」「学ぶ」「食べる」といったわくわく体験を通して、市場の魅力をレポートします。

1 管理庁舎前を出発



大人から子どもまで約40人が参加

初めての市場にドキドキ。がんばってレポートします!

3 水産物部卸売場で模擬競りを体験



競りでは、一番高い値段をつけた人が買えるんだよ。毎日朝早くから野菜や魚の競りが行われているんだって

5 マイナス50℃の世界を体験(冷蔵庫体験)



エベレストの山頂より寒いんだって。大きなマグロを凍らせて鮮度を保つよ。寒かったなーって

2 たくさんの野菜が並ぶ青果物卸売場を見学



船橋だけでなく、全国から野菜や果物が1日170トンも運ばれてくるよ



八栄小6年 児童記者 大賀雄太くん

4 水産物部仲卸店舗で旬の魚をチェック



ここにはまちの飲食店や魚屋さんが買い出しに来るんだって。約70のたくさんのお店が並んでいたよ

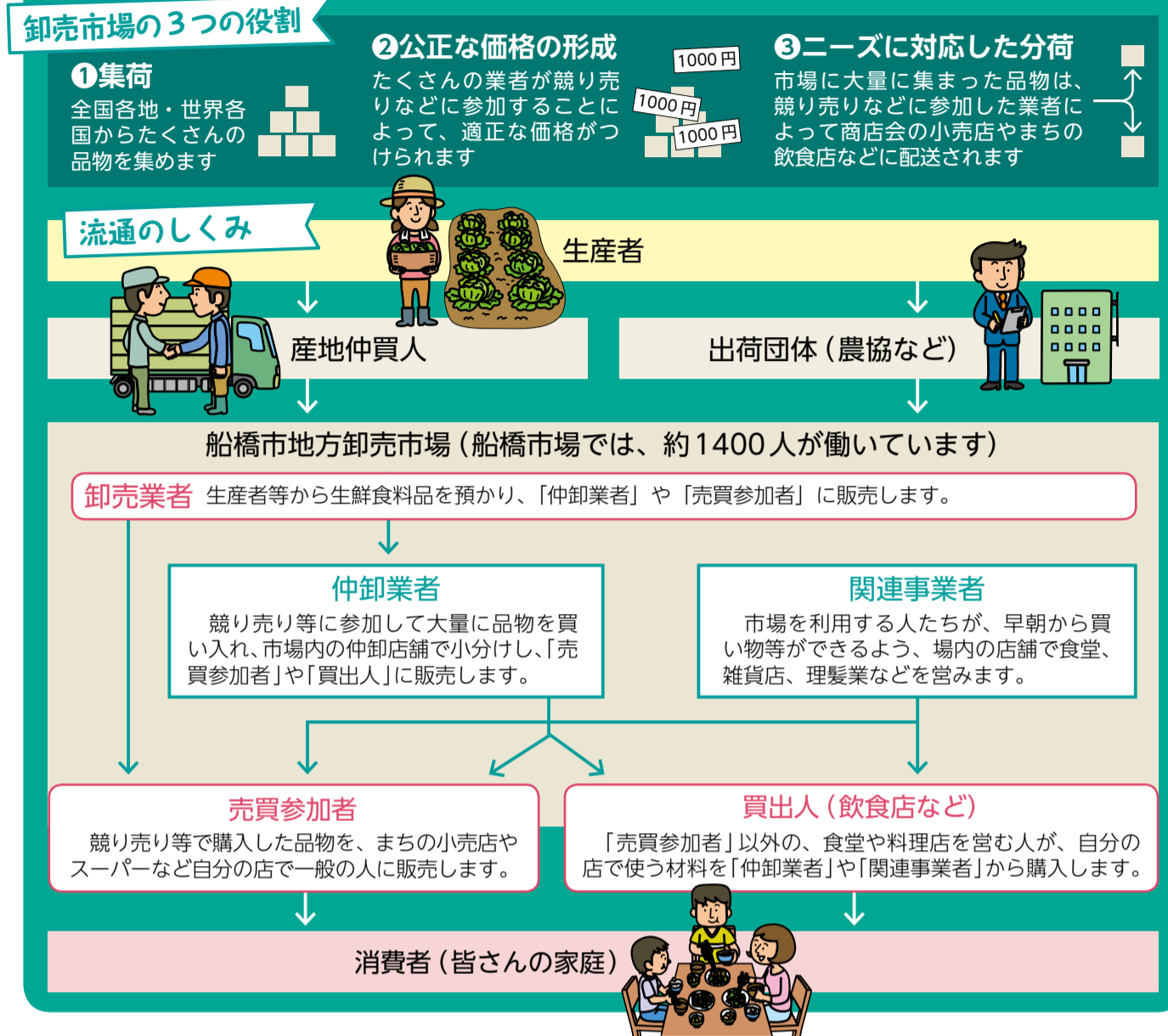
6 関連事業者店舗棟を見学



市場を利用する人たちに必要なものを買っていたよ。僕たちも買い物ができるんだ

船橋市地方卸売市場の役割

市場の役割と生鮮食品が皆さんの家庭に届くまでの流通の仕組みを紹介します。



市場おもしろ豆知識

市場のつり屋根は東洋一!?

つり屋根の大きさは252メートル×90メートルと、国会議事堂が入るほどの大きさです。つり屋根としては東洋一の大きさといわれています。



気軽に立ち寄れます 水産物部仲卸店舗

小売業者や飲食店が買い出しに来る「水産物部仲卸店舗(左下地図④)」は一般の方も買い物ができる店があるんです。買い物ができるかお店の人に声をかけて、ぜひ新鮮な魚介類を買ってみてはいかがでしょうか。

6月のイベント

ふなばし楽市〜活き活き市場〜

偶数月の第1土曜日は場内で特売を行います。新鮮な魚や野菜などがそろう市場で、買い物や食事をお楽しみください。

6月7日(土)午前9時〜11時30分 ※店舗により営業時間が多少異なります 園野菜(キャベツ等)、魚(マグイ、イサキ等)、果物(メロン等)ほかを販売

◆当日先着500人に、船橋産ニンジンプレゼント。午前9時から関連事業者店舗棟前で引換券を配布します。

わくわく市場探検隊

6月21日(土)午前8時20分〜10時30分 40人(多数は抽選) 無料 6月9日(月)(必着)までに、ハガキに住所、電話番号、参加人数、参加者全員の氏名(ふりがな)、年齢、職業を書いて市場総務課(〒273-0001 市場1-8-1 ☎424-1151)へ

市場見学と料理教室

場内見学中にイサキのさばき方を見学。調理室では、ブイヤベースなどを作ります。

6月26日(木)、27日(金)午前9時〜午後2時 飯田尊子氏(料理研究家) 各24人(多数は抽選。乳幼児の同伴不可) 1000円程度 6月9日(月)(必着)までに、往復ハガキ(1人1枚)に希望日、住所、氏名(ふりがな)、電話番号を書いて市場総務課(〒273-0001 市場1-8-1 ☎424-1151)へ



場内回とわくわく市場探検隊ルート

←ターレやフォークリフトに乗って記念撮影できます

午前3時頃から午後1時30分頃まで新鮮な食材を使用した食堂や、低価格で食品品や雑貨の買い物ができる店舗があります

市場ではたくさんの人が協力しながら働いていたよ。探検してみて、市場がとっても楽しいところだってわかったので皆さんもぜひ参加してみてくださいね

スズキ料理と、目の前で捌いた鯛の刺身を試食

船橋漁港はスズキの水揚げ量が日本一。スズキの料理おいしかったな

市場ではたくさんの人が協力しながら働いていたよ。探検してみて、市場がとっても楽しいところだってわかったので皆さんもぜひ参加してみてくださいね

凡例 ▶ 日時・日程 会場 内容 講師 対象 定員 費用(記載のないものは無料) 申込み 問合せ

募集



青少年キャンプ



カレーがおいしくつくれたよ

回7月25日(金)~27日(日) 会 県立鴨川青年の家ほか 対 市内在住の小学4年生~中学生 定 120人(多数は抽選) 費 1万4000円 申 6月11日(水)(消印有効)までに、往復ハガキに住所、氏名(ふりがな)、学校名、学年、性別、電話番号、Tシャツ(学校の体操服)のサイズを書いて、青少年課「キャンプ係」(〒273-8501※住所不要 ☎436-2903)へ

敬老記念品購入券の取扱店

9月に敬老記念品交付対象者へ贈呈する、購入券を取り扱う店舗を募集します。申6月10日(水)までに、〇市商店会連合会(市商連)加盟の商店会に所属する店舗⇨商店会長等を通じて申し込み 〇市商連に加盟していない商店会や店舗等⇨直接、市商連事務局(船橋商工会議所内) ☎435-8211へ 関 高齢者福祉課 ☎436-2370

児童ホーム臨時職員の登録者

対 保育士または教諭資格等を有する人 関 児童への遊びの指導、行事運営 勤務場所 児童ホーム(20カ所のいずれか) 勤務日時(水)~(日)午前9時~午後5時のうち週5日 時給1210円※交通費支給 申 写真

を貼った履歴書と資格・免許の写しを持って、本人が児童育成課☎436-2956へ

市非常勤職員(介護予防・訪問介護)

①健康推進員 高齢者宅を訪問し、介護予防などを支援/看護師免許を有する人
②介護予防のプランナー 高齢者の相談、介護予防ケアマネジメント/主任介護支援専門員、介護支援専門員、保健師、社会福祉士、看護師のいずれかの資格を有する人
③訪問看護ステーション職員 在宅療養者宅で訪問看護サービスを提供/看護師資格を有する人
勤務場所①②市内5カ所の各地域包括支援センターのいずれか ③訪問看護ステーション(中央保健センター内) 募集人数各若干名※いずれも自動車か自転車を運転できる人 勤務日時(月)~(金)午前9時~午後5時※①は週2日以上。②は応相談 時給①1520円 ②③1600円※いずれも交通費支給 採用予定日7月1日 期間27年3月末日まで※再任用の場合あり 申6月11日(水)までに、履歴書を包括支援課☎436-2882へ※後日面接あり

軽度生活援助員の登録者

65歳以上の1人暮らし、または高齢者のみの世帯から依頼を受け、日常生活をお手伝いします。 対(月)~(金)午前9時~午後5時の間で活動できる人※1件あたり1~3時間 報酬1時間750円 申(公財)市福祉サービス公社☎420-7331へ
▶登録希望者を対象に説明会を開催します
①6月17日(火) 午後1時~ ②25日(水)午前10時~/①海老が作公民館 ②高根台公民館/①25人 ②20人/事前に同公社☎420-7331へ

医療センター職員(看護師・助産師)



対 昭和30年4月2日以降に生まれ、看護師または助産師免許を有するか平成27年3月までに取得見込みで、夜間勤務可能な人 募集人数50人 採用予定日8月1日以降 試験日6月21日(土) 申6月11日(水)(必着)までに、必要書類を医療センター総務課(〒273-8588金杉1-21-1)へ※受験案内は同課で配布するほか、同センターホームページ(<http://www.mmc.funabashi.chiba.jp/>)からも取り出せます 関 同課 ☎438-3321

親水公園花火大会サポーター

大会当日の観覧会場の警備サポーターを募集します。 申7月30日(水)午後5時~9時※荒天時は31日(木)に順延 対 市内在住・在勤・在学の18歳以上で、7月22日(火)の説明会に出席でき、活動意欲がある健康な人 募集人数50人 申6月30日(月)(必着)までに申込書をふなばし市民まつり実行委員会(〒273-8501※住所不要、商工振興課内☎436-2477)へ ※申込書は同課で配布するほか、市ホームページからも取り出せます

市臨時職員(清掃センター夏季作業員)

対 18歳以上65歳以下で健康な人 関 収

集車へのゴミの積み込み作業 募集人数 〇7月1日~9月30日⇨8人 〇8月1日~9月30日⇨6人 勤務日時(月)~(土)午前8時15分~午後4時15分のうち週5日 時給1160円※交通費支給。有給休暇あり 申 同センター☎424-0151へ※後日面接あり

老人福祉センターの指定管理者

市内5カ所の老人福祉センターについて管理・運営を行う指定管理者を募集します。 関 健康増進・教養の向上、レクリエーションのための便宜の供与、施設・設備の維持管理など 指定管理期間27年4月1日~32年3月31日 応募期間7月16日(水)~8月15日(金) 関 高齢者福祉課 ☎436-3353
▶詳しくは6月5日(木)より市ホームページから取り出せる応募要項をご覧ください。

発達障害がある子どものための感覚統合入門講座の受講者

親子で感覚統合療法を体験し、日常の遊びや生活の中で取り組めるヒントを学びます。 申7月29日(火)(説明会)、9月19日、10月17日、11月21日、12月19日、27年1月16日(各金) ①午前10時30分~正午 ②午後2時~3時30分(各全5回※説明会を除く) 会 ども発達相談センター 関 発達障害のある(知的に遅れがない)、今年度5歳になる子とその保護者 関①②各6組(多数は抽選) 申6月13日(金)までに、療育支援課 ☎436-2342へ※後日質問票を送付



スポーツ

市民スポーツ大会

▶クレー射撃 6月15日(日)午前8時30分~ / 成田射撃場(印西市) / 種目トラップ、スキート/銃砲所持許可証と火薬類等譲受け許可証を持参できる人/8000円/当日会場にて受け付け/市クレー射撃協会・伊藤☎462-2582へ
▶合気道 6月15日(日) 午前10時~ / 武道センター/高校生以上/無料/先着20人/6月10日(水)までに、市合気道連盟・大城☎465-7650へ
▶一輪車 7月6日(日) 午前9時~ / 運動公園/市内在住・在学の小中学生/無料/6月30日(月)までに、市一輪車協会・玉川☎473-4292へ
▶卓球(個人戦) 7月13日(日) 午前9時~ / 船橋アリーナ/種目 一般男女50・60歳以上、高校生男女別/市在住・在勤・在学の人/一般1000円、高校生500円/6月30日(月)までに、市卓球協会・大家☎448-7311へ

武道センター各種教室

▶ピラティス 6月18日~7月16日、9月10日~10月8日 毎週(水)午後3時20分~4時30分(全10回)
▶癒やしのヨガ 6月19日~7月17日、9月11日~10月9日 毎週(木)午前9時30分



~10時40分(全10回)
▶フラダンス 6月20日~7月25日、9月5日~10月3日 毎週(金)午後1時5分~2時15分⇨入門 〇午後2時20分~午後3時30分⇨初・中級クラス(各全10回)※7月11日を除く
▶パワーヨガ 6月24日~7月15日、9月2日~10月7日 毎週(火)午前11時20分~午後0時30分(全10回)
▶やさしいピラティス 7月1日~15日、9月2日~10月14日 毎週(火)午前9時30分~10時30分(全10回) 関 各先着50人 費 8600円(1回1080円)※やさしいピラティスのみ7400円(1回920円) 申 費用を添えて同センター☎422-0122へ



市民スポーツ教室

▶なぎなた(全2回) 7月11日(金)、12日(土) 午前9時30分~午後0時30分 / 浜町公民館 / 30人(多数は抽選) / 150円 / 往復ハガキに住所、氏名、年齢、電話番号を書いて、市なぎなた連盟・佐藤(〒273-0866夏見台3-2-1 ☎430-3769(夜))へ

船橋アリーナ ☎461-5611

各種教室の参加者募集

▶アーチェリー(初心者) 6月21日(土) 〇小学3年生~中学3年生⇨午後1時~、1時50分~ 〇高校生以上⇨午後2時40分

~、3時30分~※各40分、雨天決行/各先着6人/小・中学生100円、学生210円、一般320円/事前に申し込み
▶女子サッカー 毎週(月)午後5時~7時 / 小学3年生~中学3年生 / 先着30人程度 / 月3回2760円/事前に申し込み
▶こども新体操 毎週(月)午後5時~6時 / 小学1年生~中学3年生 / 先着20人程度 / 月3回4920円 / 事前に申し込み



運動公園(6月) ☎438-4461

◎施設の閉鎖日 2日・9日・16日(予備日) 各(月)※受付窓口は利用可(駐車場は利用不可)

グラスポ(6月) ☎438-3500

▶多目的広場の自由開放日(個人) 8日(日) 午前9時~午後5時※種目は、キャッチボールなど少人数で行うもの。試合は不可

男女共同参画センターフェスティバル



6月23日から29日は男性も女性も、ともに輝ける社会を一層促進するための「男女共同参画週間」です。男女共同参画センターの利用団体と運営委員会による講座や展示等のイベントを行います。

申6月23日(月)~28日(土)※時間等詳しくはお問い合わせください。当日自由参加(先着) 会 同センター 関 下表 費 無料※保育あり(1歳~就学前。19日(木)までに要予約) 関 男女共同参画センター☎423-0757

日	企画	日	企画
6月23日(月)~28日(土)(展示)	・わたしの一枚 ・モノクロを楽しむ ・“今どき”[王朝継紙]に源氏物語「うた」を書く ・サポステってこんなところですよ! ・DVのない社会作りを目指して	26日(講座)	・映画会「アイ・ラブ・フレンズ」 ・みんなでトーク&トーク ・映画会「市政記録映画(船橋 その魅力)」
		28日(講座)	・楽しき絵本朗読 グランマ・グランパに捧げる一 ・パソコンって・こんなに楽しい ・“今どき”[王朝継紙]作り体験 ・終活セミナー~賢い家族葬~ ・韓国ドキュメンタリー-映画「女性たちの外泊」 ・吉野弘と工藤直子を詩う

陸上自衛隊習志野演習場 6月の訓練予定(変更の場合あり)

〇ヘリコプター離発着⇨2日、4日、5日、9日~11日各午前8時~午後8時※4日、9日、10日は午後9時まで 〇落下傘降下⇨2日、4日、5日、9日~11日、16日、18日~20日、23日、24日、26日、27日各午前8時~午後6時※2日、5日、11日は午後8時まで、4日、9日、10日、16日、19日、26日は午後9時まで 関 第1空挺団広報班☎466-2141(内線206)

情報ひろば

趣味・教養・学習

救命講習



▶**美技救命講習** 7月2日(水)午後1時～3時/救急ステーション(金杉1)/心肺蘇生法(成人)、AEDの使い方※事前にインターネットでの自己学習が必要

▶**普通救命講習** 7月5日(土)⇒消防局○25日(金)⇒救急ステーション/各午前9時～正午、午後1時～5時/心肺蘇生法(成人)、AEDの使い方

▶**上級救命講習** 7月12日(土)午前9時～午後5時/救急ステーション/心肺蘇生法(成人・小児・乳児)、AEDの使い方、応急手当

市内在住・在学・在勤の13歳～65歳程度の人 定各先着30人 申いずれも6月2日(月)から、消防局救急課☎435-1191へ

消費者講座「健康食品との上手な付き合い方～くすりとの違いを通して～」

6月12日(水)午後2時～4時 市役所7階705会議室 市内在住・在勤の人 定先着60人※保育あり(1歳～就学前。先着5人。要予約) 消費生活課☎436-2482へ

三番瀬の生き物さがし

7月12日(土)午前9時30分～午後0時30分※雨天中止 市役所三番瀬海浜公園 小学生以上※小学1・2年生は保護者同伴 定40人(多数は抽選) 申6月23日(月)(必着)までに、希望者全員の住所、氏名、学年(年齢)、電話番号を書いて、環境保全課(〒273-8501※住所不要)へ 同課☎436-2450

映画「生き抜く」上映会～避難者・被災者の気持ちを考える～

6月15日(日)午後0時45分～ 中央公民館 震災後の南三陸町の人々の1年を追ったドキュメンタリー 定先着150人 申ボランティアセンター☎431-8808へ

チャリティー大輪菊苗木即売会

市菊花会の会員が育てた大輪菊の苗木を1本150円で販売します。 6月7日(土)午前9時～午後3時※売り切れ次第終了 JR船橋駅北口 市菊花会(商工振興課内)☎436-2472

船橋の歴史講座

6月3日～24日毎週(火)午後1時30分～3時 西老人福祉センター 滝口昭二氏(郷土史研究家) 市内在住の60歳以上の人 定各先着20人 申同センター☎429-0810へ

ふなばしニャンポジウム

野良猫問題、猫トラブルの解決策についてのセミナーです。 7月6日(日)午後1時30分～4時30分 中央公民館 定当日先着45人 動物愛護指導センター☎435-3916

愛犬の健康管理講座

夏に向けて、夏バテ対策や病気の早期発見方法などを学びます。 6月14日(土)午前9時30分～11時30分 動物愛護指導センター 石田輝子氏(獣医師) 定先着15人 費3000円 申(公財)千葉県動物保護管理協会☎043-214-7814へ



料理教室「猛暑から身を守る～夏バテ予防の料理～」

7月1日(火)午前10時～午後1時 南老人福祉センター さつまいもと黒ゴマの炊き込みご飯ほか 60歳以上の人 定先着24人 費600円 申同センター☎495-8011へ

発達障害の子とハッピーに暮らすヒント

発達障害がある子ども4人の子育て中に生み出した、ハッピーに暮らせるさまざまな知恵や工夫を紹介します。 7月12日(土)午後2時～4時 中央公民館 堀内祐子氏(発達障がいハッピーサポート代表) 定当日先着150人※保育あり(未就学児。先着15人。要予約) 同課☎436-2342

ロビーコンサート(船橋アリーナ)



6月10日(火)午前11時15分～11時45分 出演高知尾純(キーボード演奏) 船橋アリーナ☎461-5611

ロビーコンサート(市役所)

6月18日(水)午後0時20分～0時50分 市役所1階ロビー 出演高知尾純(ピアノ独奏) 同文化課☎436-2894

ファミリー Day キャンプ

7月6日(日)午前10時～午後2時 青少年会館 テントの設営・撤去、野外料理、レクリエーションほか 定先着100人 費600円※3歳～未就学児300円、2歳以下無料 同館☎434-5891へ※(月)休

盲ろう者向けの通訳・介助員養成研修会

9月6日～11月15日のうち9月27日、10月18日を除く毎週(土)、11月30日～27年1月18日のうち12月21日～1月4日を除く毎週(日)(全14回) (予定)千葉中央コミュニティセンター(千葉市) 修了後盲ろう者の自立と社会参加支援に携われる人 定20人(多数は選考) 費3000円 申NPO法人千葉盲ろう者友の会(〒260-0022千葉市中央区神明町204-12千葉聴覚障害者センター内)

FAX043-242-9258)へ受講申込書を請求の上、6月30日(月)(必着)までに、同会へ郵送、ファックスで 同研修会の内容について⇒同会、事業について⇒障害福祉課☎436-2345

初心者向けパソコン講習会

7月16日(水)、17日(木)各午前10時～午後4時(全2回) 視聴覚センター 表計算入門 市内在住・在勤で文字入力ができる人 定25人(多数は抽選) 費1296円(テキスト代) 6月20日(金)(必着)までに、往復ハガキに住所、氏名(ふりがな)、年齢、性別、電話番号を書いて、同センター(〒273-0863東町834 ☎422-7731)へ※(月)休

親子農業体験教室

6月22日(日)午前10時～11時30分※小雨決行 県民の森に隣接した農家の畑 ジャガイモの収穫体験 市内在住の親子 定先着15人 費1人500円 申県民の森管理事務所☎457-4094へ

市立学校の教科書展示会

6月13日(金)～26日(木)各午前9時～午後4時30分⇒総合教育センター ○6月13日(金)～7月2日(水)各午前9時～午後4時※(土)(日)休⇒県葛南教育事務所(浜町2) ○6月23日(月)～27日(金)各午前10時～午後4時⇒市役所7階705会議室 来年度使用予定の小・中・特別支援学校の教科書見本の展示 同指導課☎436-2860

勤労市民センターのトレーニングルームが利用できます

利用時間午前9時～午後9時※予約不要 高校生以上 利用料320円(2時間)※回数券あり 同勤労市民センター☎425-2551※(月)、祝の翌日

善意の花園

(敬称略)

市の福祉施策へ(地域福祉課) ◇10万円 新日本舞踊藤乃流分家家元藤乃千代櫻 ◇5万2400円 新日本舞踊藤乃流櫻蕉会おさらい会

民間の地域福祉活動へ(社会福祉協議会) ◇1万円 鳥光昌江(東船橋) ◇810円 プラウド船橋団地管理組合 ◇7800円 喫茶去会 ◇1万円 南本町都疎浜グランドゴルフひまわり会 ◇1万円 米井博(金杉) ◇5000円 荒井勢津子(宮本) ◇1万9508円 船橋分会 ◇3000円 安達マツ子(北本町)

ふなばし文芸

短歌

大島 史洋選

「ごんぎつね」子に読みやりし遠き日の 絵本は今も私の宝 坪井東一 川崎 富子
名を呼ばれボールペン一本いたただきぬ 福寿大学皆勤賞なり 前原東一 鈴木みどり
思い出はふとふり返る遠い日のサナトリウムの 春蘭の白 金堀町 下村 文子
老犬を抱きし老人言に曰く「抱かれないのは 俺のほうだよ」 三山 6 二瓶 照代
シヤガの花狭庭に咲きて待ちわびし 友来しごとく心湧き立つ 丸山 4 齊藤 敏子

俳句

小倉 英男選

傘寿祝ぐ乾通りの花万葉 高根台 6 松井 桃子
園児らは昼寝刻なりチューリップ 高根台 5 川村 峯子
春愁や弥勒菩薩の指細く 前原東 6 溝口 浩
花の池呼べばオールで応へけり 習志野台 3 猪瀬 達朗
うち晴れて匂ひたをやかライラック 松が丘 3 前畑 桂子

「選評」一席、今年の四月に一般公開された皇居の乾通りは大変な人出で、作者は天皇陛下の傘寿を祝ぎ、万葉の花を堪能しました。二席、保育園にはとどりのチューリップが咲き、園児らは午睡をとっています。三席、弥勒菩薩はお指が細く、面差しには春愁の想いが致します。四席、桜の満開の池でボートを漕ぐ人を呼ぶと、権を上げて応えました。五席、空も青く晴れあがり、公園にはライラックが咲き、たおやかな香りがただよって来ます。

【投稿方法】ハガキに住所、氏名(ふりがな)、電話番号、短歌と俳句の別を書いて広報課(〒273-8501※住所不要☎436-2012)へ。締切日は前月の5日(必着)。※投稿は未発表の作品に限ります。

県民の森のイベント

①自然観察会⇒6月13日(金)午前10時～、午後1時～ ②森のアトリエ⇒6月29日(日)午前10時～/①各先着15人 ②先着20人/①無料 ②1500円/事前に同事務所☎457-4094へ

凡例 ▶ 日時・日程 会場 内容 講師 対象 定員 費用(記載のないものは無料) 申込み 問合せ

健康



はじめてママ・パパになる人のための教室



①ママになるための教室 会場・日時⇒下表(全2回)／先輩ママとの交流、妊婦体操ほか／市内在住で11・12月に初めて出産予定の人／各先着30人／無料

②パパ・ママ教室 会場・日時⇒下表／お産の進み方、お風呂の入れ方ほか／市内在住で11・12月に出産予定の人とその配偶者／各先着50組／無料

希望する各保健センターへ

Table with 3 columns: 会場・申込み, 日 時, 内容. Lists details for Mom and Dad classes across different districts.

離乳食(3回食)と歯みがきの教室

同日 下表 25年8～10月生まれの子と保護者※北部保健センターは25年7～9月生まれ 各先着30組 希望する各保健センターへ



Table with 3 columns: 会場・申込み, 日 時, 内容. Details for weaning and brushing teeth classes.

MR(麻しん・風しん混合) 予防接種はお済みですか

次の対象者で、まだ接種していない人は、無料で接種できます。なお、既に今年度公費で接種している人は対象外です。

接種期限27年3月31日(火) 市内在住登録をしている20年4月2日～21年4月1日生まれの子 接種方法事前に協力医療機関へ予約し、母子健康手帳を持参

協力医療機関は市ホームページをご覧ください。同課へ問い合わせを。

身体を動かしてみませんか

教室名 下表 (①③各全2回、②全4回) 市内在住で今年度初めて参加する人 各先着25人 希望する保健センターへ

Table with 2 columns: 教室名, 日 時 会場・申込み. Lists classes like yoga and stretching.

胸部エックス線結核検診(6月)

6月11日(水)午後1時30分～2時30分 中央保健センター 市内在住65歳以上の市民登録者※本人確認できるもの、結果通知希望の場合は切手を貼った返信用封筒を持参

特定不妊治療の費用を一部助成しています

市では、不妊に悩む人を支援するために、医療保険が適応されない特定不妊治療費を助成しています。対象者、助成額、助成回数等、詳しくは、市ホームページをご覧ください。

申請期限27年3月31日(火)までに、申請書と必要書類を健康増進課、船橋駅前総合窓口センター(フェイスビル5階)、各保健センターへ必要書類は各申請窓口で配布するほか、市ホームページでも取り出せます。

胃がん検診の受診券を発送しました

40歳と60～69歳の人※年齢は27年3月31日現在 実施期間27年3月31日まで ①個別⇒市内協力医療機関 ②集団⇒保健センター、一部の公民館 検査内容 問診、胃部エックス線検査(バリウム) ①1000円 ②500円



40歳以上で登録している人には5月に送付しました。41～59歳と70歳以上で登録していない人は、ハガキに検診名(胃がん検診)、住所、氏名(ふりがな)、生年月日、電話番号を書いて、健康増進課(〒273-8501※住所不要)へ。同課、船橋駅前総合窓口センター、各保健センターでも受け付けます。

成人健康相談(6月)

相談のほか、血圧測定や尿検査なども行います。健康手帳をお持ちの方は持参してください。40歳以上で、持っていない人には当日交付します。 健康増進課 436-2382

Table with 3 columns: 日程, 時間, 会場. Lists health consultation events across various public buildings.

●は歯科相談、★は栄養相談が受けられます。また、★は食生活サポーターが「みそ汁の塩分濃度測定」を行います。希望する人は、おたま1杯のみそ汁(具なし)をビニール袋に入れてお持ちください。

肝炎ウイルス検査を実施します

6月17日、7月15日各(水)午後3時～3時30分 保健所 採血によるB型肝炎・C型肝炎の検査 結果の通知約2週間後に郵送※感染の可能性がある場合は、来所での結果説明や医療機関の紹介あり 市内在住の人○これまでにB型肝炎、C型肝炎の検査を受けたことがない ○ほかでB型肝炎、C型肝炎の検査の機会がない 事前に保健所保健予防課 431-4191へ

糖尿病教室～がまんしないで続けられる! 食事と運動のコツが分かる!～

日 下表(全3回) 東部保健センター 市内在住で糖尿病を治療中か血糖値が高めの人とその家族 先着25人※初回は先着40人 同センター 466-1383へ

Table with 2 columns: 日 時, 内容. Details for diabetes classes including lectures and exercises.

★は糖尿病に関心のある人も参加可

こころの家族茶話会

同じ悩みを持つ家族同士で話す場です。 6月16日(月)、7月3日(木)各午後1時30分～3時30分 保健所 市内在住で、統合失調症の外来治療を受けていて作業所等へ通所していない患者と同居する、家族会未加入の家族 各先着20人 保健所保健予防課 431-4191へ ※申込時に本人の診断名、通院医療機関名等も伺います

医師による認知症相談

6月11日 18日各(水)午後1時～ ①中部地域包括支援センター 423-2551 ②東部地域包括支援センター 490-4171 認知症高齢者を介護する家族 各先着3人



認知症家族交流会

介護の中で感じる疑問や悩みを話し合う場です。「認知症の人と家族の会」と認知症サポート医がアドバイスします。 7月11日(金)午後1時30分～3時30分 高根台公民館 先着20人 中部地域包括支援センター 423-2551へ

講演会「知っていますか? 認知症予防～認知症の正しい理解とその予防方法～」

7月3日(木)午後1時30分～4時 市民

夜間・休日の急病は

当番医案内 ふなばし健康ダイヤル24 0120-2784-37 年中無休・24時間対応・通話料無料 健康保険証等を持参してください。 駐車場に限りがあるため、公共交通機関をご利用を。

夜間休日急病診療所 424-2327

内科・外科・小児科 年中無休 午後9時～翌午前6時 ※受付は原則終了15分前まで 小児科の担当医による診療(15歳未満) ▶(月)～(金)⇒午後8時～11時 ※受付はいずれも終了30分前まで ▶(土)(日)⇒午後6時～9時 ▶(日)⇒午前9時～午後5時、午後6時～9時 ※受付は午前8時45分～11時30分、午後1時45分～4時30分、午後6時～8時30分

休日急患歯科診療所 423-2113

海 神2-13-25(中央保健センター内) 応急処置のみ (日)(祝)休 午前9時～正午 ※受付は原則11時30分前まで

健康医療相談 ふなばし健康ダイヤル24 0120-2784-37 年中無休・24時間対応・通話料無料 FAX 0120-3066-68(6月1日より変更)

休日調剤薬局テープ案内 406-7080

(日)(祝)休 午前9時～午後5時

県小児救急電話相談 8000

ダイヤル回線からは 043-242-9939 年中無休 午後7時～10時

こどもの救急ホームページ http://kodomo-qj.jp/

文化創造館(きらら) 田平武氏(順天堂大学大学院客員教授) 市内在住で65歳以上の市民 先着250人 包括支援課 436-2882 FAX 436-2885へ ※手話通訳・要約筆記の希望者は6月13日(金)までに要予約

脳トレ教室

6月25日～11月12日毎週(木)午前10時～正午(全21回) 東老人福祉センター 「読み書き」「計算」で脳を鍛える 市内在住の65歳以上の市民 先着20人 同センター 466-1381へ

家族のための介護教室

6月28日(土)午後2時～4時 市福祉ビル(本町2) 介護の悩みや困り事を話し合う介護者同士の情報交換 市内在住の人 先着20人 (公財)市福祉サービス公社 436-2832へ

けんこうメモ

健康増進課 436-2382

歯の健康「フッ化物(フッ素)配合歯みがき剤」を使おう

「フッ化物」は、歯の質を強くしてむし歯の細菌に対する抵抗力を高めるなどの効果があり、むし歯予防に用いられます。

フッ化ナトリウム・モノフルオロリン酸ナトリウム・フッ化第一スズのいずれかの成分表示があるものがフッ化物配合の歯みがき剤で、子どもから高齢者まで幅広く手軽に利用できます。

効果的な使い方

フッ化物をできるだけ長く口の中にとどめておくことが、むし歯予防効果を高めます。

①すすぎのうがいは少なめに

うがいの回数が多すぎると、口中に残るフッ化物の濃度が低くなり、

効果が弱まります。少量の水で2回以内にしましょう。

②歯みがき後2時間程度は飲食を控える

歯みがき直後の飲食でも、口中のフッ化物の濃度が低くなります。フッ化物は就寝前に使うと、長い時間口中にとどまり効果的です。

③適切な量を使う

15歳以上の人は、歯ブラシに2cm程度の歯みがき剤を付けてみがくとより効果的です。子どもの場合は、歯みがき剤に含まれているフッ化物の濃度が商品により異なるので、歯科医師や歯科衛生士に相談しましょう。



エイズ平日無料匿名検査

6月17日、7月1日、15日各(水)午後1時～2時 保健所 採血によるHIV抗体検査※要電話予約。約1時間後に口頭で結果説明。希望する場合はクラミジア・梅毒検査も行います 保健所保健予防課 431-4191へ

情報ひろば

船橋駅前総合窓口センター

(フェイスビル5階) ☎423-3411
【6月の休業日】1日(日)、7日(土)、8日(日)、21日(土)、22日(日)※自動交付機は休業日も次の時間利用できます⇒7日(土)、21日(土)午前9時～午後5時、1日(日)、8日(日)、22日(日)午前9時～正午
【業務時間】(月)～(金)⇒午前9時～午後8時・休業日以外の(土)日(祝)休⇒午前9時～午後5時

年金老齢基礎年金または昭和60年改正前の旧制度による老齢年金、退職年金等(国民・厚生・共済年金等)※遺族年金、障害年金は天引きの対象外
徴収方法
○新たに65歳になった人⇒10月以降から天引き(第1期、第2期は納付書による納付)○前年度より年金からの天引きになっている人⇒4月・6月・8月は2月と同額を天引き(仮徴収)、10月・12月・来年2月で今年度の税額から仮徴収分を差し引いた額を天引き
☎市民税課☎436-2214

お知らせ

26年度市民税・県民税の証明書を6月10日(火)から発行

市民税・県民税の課税証明書を、市民税課、船橋駅前総合窓口センター、各出張所・連絡所で発行します。証明書の発行には、運転免許証など申請者の本人確認ができるものが必要です。代理人(同居の親族以外)の場合は委任状も必要です。

【市民税・県民税の全額が給与から差し引かれる人にはすでに発行しています。☎市民税課☎436-2212

個人市民税・県民税は年金から天引きに

個人市民税・県民税は、公的年金から天引きになります。公的年金以外にも所得があり、今まで市民税・県民税の全額を金融機関で納付または口座振替していた人も、公的年金分は公的年金から天引きになります。

【26年4月1日現在、65歳以上で公的年金を受給し、個人市民税・県民税が課税になる人】対象とならない人次のいずれかに該当する人○年金の支給額が年額18万円未満○介護保険料が年金から天引きになっていない○納付税額が年金支給額以上○1月2日以降に市内に転入、または市外へ転出
【対象となる】

住宅用火災警報器のマークが変更

火災警報器は、全ての住宅で設置が義務付けられています。交換時期はおおむね10年が目安ですが、年に1度は点検をしましょう。4月から、国の基準を満たしたことを示す認証マークが「検定マーク」に変わります。以前の「NSマーク」がついた警報器も引き続き使用できます。
☎消防局予防課☎435-1114

高度処理型合併処理浄化槽への付け替えを補助

既存住宅の建て替えやトイレなどのリフォームに伴い、単独浄化槽やくみ取り便槽から、高度処理型合併処理浄化槽へ付け替える場合は補助金を受けることができます。市内の下水道事業計画認可区域以外の地域が対象です。詳しくは環境衛生課へお問い合わせ下さい。
☎同課☎436-2443

27年3月新卒者を採用予定の事業主の皆さんへ

新卒者を求人する際の申込方法や選考

児童手当 現況届の提出をお忘れなく

☎児童家庭課☎436-2316



5月分まで児童手当の認定を受けている人が6月分以降も手当を受給するには、現況届を提出し、受給資格の審査を受ける必要があります。対象者には6月中旬までに現況届を送付しますので、必要書類をそろえて6月30日(月)までに提出してください。公務員の人は勤務先で手続きを確認してください。

2月～5月分の手当は6月10日(火)に支給します

支給対象月は受給者により異なります。5月分までの手当について審査中の人は、6月に手当を受給できません。認定通知送付時に支給日をお伝えします。また認定後現況届も送付しますので、提出してください。

についての説明会を開催します。

【6月5日(休)午後2時～4時】☎市民文化創造館(きらら) ☎ハローワーク船橋☎431-8287(31#)

私立幼稚園児の保護者に補助金を交付

【6月1日現在、市内在住で住民基本台帳に記録され、私立幼稚園に在園する幼児(20年4月2日～23年4月1日生まれ)の保護者】交付額(年額)○就園児補助金⇒1人につき4万円○就園奨励費補助金⇒下表(26年度の市民税所得割課税額が21万1200円以下の世帯。2人以上に所得があればその合算額)
☎市外の私立幼稚園に在園⇒園を通じて申請
☎市外の私立幼稚園に在園⇒6月下旬ぐらいいまでに園からお知らせがない場合は学務課へ ☎同課☎436-2858

Table with columns: 対象となる世帯 (生活保護, 市民税非課税, etc.), 補助金額(25年度年間限度額) (22万9200円, 19万9200円, etc.)

※夫、専業主婦の妻、子ども2人の標準的世帯の場合の参考額。園児が多い世帯には優遇措置あり

介護職員初任者研修費用を助成

【次の全てに該当する市内在住の人】○26年1月1日以前から市民である○26年4月1日～27年3月31日に資格を取得○27年3月31日までに、市内の介護サービス事業所や介護保険施設に就職または内定を受け、実績報告を行う○市税を滞納していない○ほかの機関等から助成を受けていない
【助成額】上限10万円
☎100人程度(多数は抽選)
☎7月31日(休)までに、住民票、研修機関に支払った取得費用の領収書、印鑑、免許証などの本人確認書類を持って、介護保険課または船橋駅前総合窓口センターへ※申込書は同課、同センターで配布するほか、市ホームページからも取り出せます
☎介護保険課☎436-3306

ニート・ひきこもりセミナー 自立の難しい時代を生きる若者

長年若者の就職問題に取り組んでいる講師が、専門家の視点から話します。
【7月18日(金)午後1時～4時30分】☎市民文化創造館(きらら) ☎宮本みち子氏(放送大学副学長) ☎就職で悩んでいる若者とその家族、若者の就職問題に関心がある人
☎先着200人 ☎ふなばし地域若者サポートステーション☎411-9814へ※月休

Large table with 3 columns: 相談名, 日時, 会場/問合せ. Includes categories like 税金, 行政への要望, 法律(弁護士), etc.

「人権擁護委員の日」特設相談所を開設

毎年6月1日を「人権擁護委員の日」と定め、特設人権相談所を開設しています。
【6月2日(月)午前10時～午後4時】☎フェイスビル5階相談室 ☎千葉地方務局船橋支局☎431-3681

船橋の魅力発信!

各分野で活躍するさまざまな人・団体と、良質な産品、歴史や文化、イベントなど、活気あふれる船橋の魅力をご紹介します



世界の大舞台で華麗な“一本”を

ヌンイラ華蓮選手(八木が谷中学校出身・23歳)



「得意技の大内刈りで世界を狙っていました」

市内の八木が谷中学校出身のヌンイラ華蓮選手(現・了徳寺学園職員)は、今年の4月に行われた柔道の全日本選抜体重別選手権

の女子70キロ級で優勝した。その活躍により、8月25日～31日までロシア・チェリャビンスクで行われる世界柔道選手権大会の日本代表に選出された。

ガーナ人の父と日本人の母との間に生まれ、柔道を始めたのは中学2年生のころ。もともと武道には興味があり、小学生のころから船橋大神宮の相撲大会に出場して何度も優勝していた。その姿を見ていた柔道関係者に声をかけられ、柔道を始めた。すると、持ち味であるパワーを生かしたスタイルですぐに頭角を現し、始めて1年余りで全国優勝を成し遂

げた。「中学校では練習に明け暮れる日々を過ごしていました。当初は受け身の方法も知りませんでしたが、ほかの人よりも習い始めるのが遅かった分、基礎をしっかりと学んだことが今につながっています」と当時を振り返る。

その後、大学時代は全日本学生体重別選手権大会で3連覇を果たし、昨年の講道館杯も優勝した。そのような中で迎えた今年の全日本選手権。同大会の前回王者であったため、連覇する難しさ、プレッシャーもあったという。

出場した70キロ級は強敵ぞろい。誰が優勝してもおかしくはなかった。そのため、初戦からレベルの高い試合が続いたが、目の前の試合だけを

考えた結果、見事に優勝をつかんだ。連覇を果たした瞬間はそれまでの緊張が一気にとかれ、ホッとしたという。その後世界選手権の代表に



松戸徹市長は「日本、そして船橋のために頑張ってください」とエールを送りました



全日本選抜体重別選手権で豪快な技を決めたヌンイラ選手

決まり、両親に伝えると驚きとうれしさで泣きながら喜んでくれた。

「初めての世界選手権出場です。一試合一試合自分の持っている力を出し切り、楽しみたいです。ガーナ人の力強さと、日本人の繊細さを併せ持った選手になれるよう、大会に向けて練習を積み重ねていきたい」とヌンイラ選手。世界の猛者を相手に華麗な“一本”を決めると意気込む舞台は目の前だ。

6月は食育月間です おいしく楽しく食べよう

子ども記者通信

ザ・ニンジンパワーでみんな元気!

小栗原小学校 関原阿胡さん



私たちの学校の給食には、ニンジンが毎日欠かさず入っています。なぜかという、色がきれいで、ベータカロテンなど健康でいるための栄養がたくさん入っていることと、船橋の特産品であることをみんなに知ってもらいたいからと栄養士の先生が教えてくれました。

なかでも、私のクラスで一番人気が高いのは「ひじきとニンジンマリネ」です。「歯ごたえがいいから」「体に良さそうだから」「ちょっとすっぱい味付けが好きだから」などが人気の理由で、ジャンケンによるおかわり争奪戦が起きるほどです。

私たちは、この栄養たっぷりのニンジンが入ったおいしい給食を毎日食べて、元気に過ごしています。



船橋産のニンジンといえば、ニンジンとして全国で初めて商標登録された、地域ブランドの「船橋にんじん」があります。なかでも“ベーターキャロット”という品種はベータカロテンが普通のニンジンより15パーセントも多く入っていて、ジュースでもおいしく飲めるほど甘みがあります。船橋にんじんは行田にある「直売所ふなっこ畑」で買えるそうです。皆さんも一度食べてみてください。

ふなばし健やかプラン21 食育展

テーマは「おいしく たのしく たべよう」。市内では、保育園や学校の食育活動、ふなばし産品ブランド、船橋漁港の朝市など、おいしくて楽しい食の取り組みがたくさん行われています。これらの紹介や、生産者など食に関わる人からのメッセージを写真展示等で紹介します。



日 6月5日(木)～12日(木)午前9時～午後5時 市役所1階美術コーナー 健康政策課 ☎436-2413

ふなばし産品ブランドの魅力発信

ラッピングバス「目利き番頭 船えもん」号が発売します

船橋ならではの逸品をブランド化する「ふなばし産品ブランド」のPRキャラクター「目利き番頭 船えもん」のラッピングバスが6月1日(日)から運行を開始します。船橋新京成バスと京成バスシステム(各1台)の市内路線で「目利き番頭 船えもん」が走り回り、船橋の「ええもん」をPRします。

※バスに乗る場合は、規定のバス運賃がかかります。なお、運行路線が固定されていないため、申し込み予約はできません

ふなばし産品ブランド協議会 (商工振興課内) ☎436-2472



▲船橋新京成バス



▲京成バスシステム

船えもんからのお知らせ

「目利き番頭 船えもん」でございます。皆さんにホットなお知らせです。「広報ふなばし」6月15日号から、手前がふなばし産品ブランドに認証された加工食品11製品、工業・工芸4製品を順に紹介していきます。お楽しみに!



取材メモ

市民力で成功! “船橋市場だヨ! 全員集合”

5月18日に行われた“船橋市場だヨ! 全員集合”では、約5万人が市場に訪れ、大いに盛り上がりました。このイベントは公共施設である市場を会場に市民の皆さんが主体となり、市と協働で実施したものです。事前準備や当日のさまざまなイベントの企画・運営にたくさんの市民の力が集結し、成功することができました。船橋市場で最大規模のイベントは、船橋市の活力を肌で感じるものでした。

備や当日のさまざまなイベントの企画・運営にたくさんの市民の力が集結し、成功することができました。船橋市場で最大規模のイベントは、船橋市の活力を肌で感じるものでした。