



チーバくん

### 味が自慢の船橋のなしを ぜひ食卓に



船橋市果樹園芸組合  
青山 俊平 組合長

一年間丹精込めて育てたなしが今年もできました。船橋のなしの多くは直売なので、皆さんには地場産の新鮮なところを味わっていただけます。これからは、市内に住んでいる人はもちろん、広く全国にアピールして、より多くの人たちにこのおいしさを知ってもらいたいですね。

市内のなしの生産量は県内で4番目。現在は「幸水」の出荷が最盛期を迎えています。春先の天候不順で出来が心配されましたが、生産者の長年の栽培技術を活かして、今年もすばらしいなしが実りました。今が旬のなしをぜひ味わってください。

### 船橋のなし



### なし味自慢コンテスト 展示・試食会

コンテストで選ばれた船橋産のなしを展示し、試食を行います。  
□日時8月19日(休)午後2時～5時、20日(金)午前9時～午後3時 会場市役所1階美術コーナー  
問合せ農業センター☎457-7481

# 船橋の味を全国へ

### 「ふなばし特産品ガイド」を作成



市内の農水産業と、船橋市観光協会の推奨品を紹介したガイドを農水産課等で配布しています。詳しくは同課までお問い合わせください。



船橋で生産される農水産物は品質がよく、この季節、贈答品などに喜ばれています。船橋産の良さをより多くの人たちに知ってもらおうと、市では生産者とともに、ブランド化をはじめ全国に向けたPR活動を行っており、その経費等の一部を助成しています。

問 農水産課☎436-2490

### 特産品販売店についてのお問い合わせ先

- 船橋三番瀬海苔 ⇨ 船橋市漁業協同組合☎431-2041
- 船橋産小松菜 ○西船橋産葉付き枝豆 ⇨ ちば東葛農業協同組合・西船橋地区経済センター☎438-9571
- なし ⇨ JAいちかわ船橋梨撰果場☎457-0023※JAいちかわホームページ (<http://www.ja-ichikawashi.or.jp/>) で直売所を紹介しています

### 船橋ブランド

市では、高品質で安全・安心な船橋産の農水産物を全国にアピールするため、ブランド化を進めています。これまで「船橋三番瀬海苔」「船橋産小松菜」「西船橋産葉付き枝豆」が船橋ブランドになりました。ブランド化することで、都市農業の発展にもつながることから、現在、なし、ニンジンなどについても推進しています。

### 都内で即売会を実施し船橋産特産品をPR

「なし」をはじめ、「海苔」「小松菜」「枝豆」など船橋産特産品の即売会を開催します。



□日時8月16日(月)～18日(水)各午前11時～午後7時※18日は5時まで 会場ふるさと情報プラザ(有楽町駅すぐ) 問合せ農水産課☎436-2490

### いつか来る大地震に備えて… 8月29日(日)は 総合防災訓練

問 防災課☎436-2032

3面で防災対策をチェック

災害への備え  
していますか？



地域の協力で被害を最小限に

サイレンとともに  
最寄りの避難所へ  
8月29日(日)、全市立小学校と特別支援学校高根台校舎、船橋中学校に避難所を開設します。  
午前9時20分に、防災行政無線でサイレンを鳴らします。それを合図に、最寄りの小学校などに避難してください。  
各避難所では非常参集

また、災害対策本部長の視察会場となる湊町小学校では、市赤十字奉仕団、自衛隊、船橋警察署、県水道局、NTT、東京電力、京葉ガス、郵便局などの防災関係機関が参加します。なお、体育館では前日から、市国際交流協会が、災害時に外国人の支援を目的とした避難所宿泊訓練を行います。

職員が、避難してきた皆さんへの対応や、市アマチュア無線非常通信連絡会とともに、情報収集・伝達などの訓練に取り組みます。  
町会・自治会が  
計画した訓練を実施  
各避難所では、町会・自治会が自主的に計画した、消火器や水バケツを利用した初期消火訓練、ボールやジャッキ等を活用した救出訓練、三角巾を使用した応急手当訓練、心肺蘇生法などが行われます。



地域で活動する皆さんへ

高齢者等への見守り活動を支援

問 高齢者福祉課 ☎436-2352

高齢者が住み慣れた地域で安心して暮らせるよう、市では様々な取り組みをしています。10月からは、おおむね65歳以上のひとり暮らしの高齢者や高齢者のみの世帯の皆さんに対し、定期的に声かけなどを行う地域の団体(自治会・町会等)への支援を開始します。

対象となるのは下表の取り組みで、活動に要した費用に対して補助をします。申請方法など、詳しくは高齢者福祉課までお問い合わせください。

Table with 2 columns: 事業名, 内容. Rows include: あったか訪問, 地域声の電話訪問, ひとり暮らし高齢者地域交流会.

支援の内容
原則として申し込みがあったその日のうちに、病院・薬局への付き添い、買い物や料理などを行います。継続的な家事援助等を目的としたものや、



普及元気なひとり暮らしの高齢者や高齢者のみの世帯の皆さんが、事故や病気等による急な体調変化などで日常生活に支障が生じた場合に、一時的な対応を行う支援員を派遣いたします。

ひとり暮らしの高齢者の皆さんへ 緊急一時支援員を派遣します

身体介護・銀行へのお金の預け入れ等は対象外(利用できる)
市内に住んでいる、65歳以上のひとり暮らしの人や高齢者のみの世帯の人で、介護認定を受けていない人

派遣時間
(月)～(金)午前9時～午後5時※(祝)休、年末年始は除く
(利用料)
1時間につき500円※病院などへの付き添いに必要な交通費等は別途
(申込み)
(月)～(金)午前9時～午後5時に(財)福祉サービス公社へ※(祝)休、年末年始は除く
(問合せ)
○派遣申込み(財)福祉サービス公社 ☎436-2332
○事業の内容(高齢者福祉課) ☎436-2352



少人数で きめ細かな保育を
家庭的保育では、自宅などで家庭的な雰囲気の中、少人数できめ細かな

保育を行っていきます。子どもたちを預かる家庭的保育者は、保育士の資格を持っているか、子育ての経験がある人で、これまで市が行う一定の研修や実習を行ってきた。保育士などの家庭的保育支援者や連携保育所のサポートなど、市でもバックアップ体制を整えて、家庭的保育者の支援

申込方法
(対象) 次のすべてを満たす人
○生後6か月から3歳未満の健康な子
○市内在住
○仕事や病気などで日常的に家庭で保育できない ※詳しくは申込書類をご覧ください

申込方法

なお、保育場所は申込書類でご確認ください。

10月からスタート

家庭的保育(保育ママ)の利用申し込みを受け付けます

安心して子どもを産み育てることができるよう、市では保育サービスの充実に努めています。10月からは、家庭的保育者が自宅などでお子さんを保育する家庭的保育(保育ママ)が新たにスタート。利用を希望する人の受け付けを開始します。

家庭的保育事業の保育内容

〈保育場所〉家庭的保育者の自宅など
〈保育時間〉(月)～(金)午前9時～午後5時※(祝)休、年末年始は除く。(土)および延長保育については家庭的保育者に要相談
〈利用料〉市の保育園に入園した場合にかかる保育料の7割※世帯の所得税または市民税の課税額に応じて決定します。なお、家庭的保育者によって延長保育料などが別途かかる場合があります



問合せ
保育課
☎436-2330

受付場所

保育課※面接を行いますので、お子さんと一緒にお越しください。なお、申し込み前に希望する家庭的保育者と面接をして、詳しい利用条件等を確認してください

保育サービスの充実に向けて

保育に対するニーズが多様化・拡大している中で、今年度は、家庭的保育事業を新たにスタートするとともに、保育園の待機児童対策として390人の定員増を図っています。

Table with 6 columns: 住宅の種類, 内容, 対象, 対象となる工事, 申告に必要な書類, 申告時期. Rows include: 耐震改修した住宅, バリアフリー改修した住宅, 省エネ改修した住宅, 長期優良住宅.

住宅の固定資産税の減額制度 耐震、バリアフリー、省エネ改修などに適用

問合せ
固定資産税課
☎436-2222



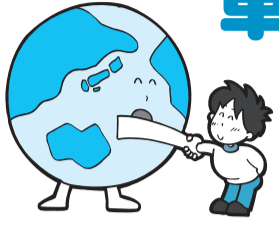
携帯サイト「モバふな」(http://mobile.city.funabashi.chiba.jp/)では市からのお知らせのほか、暮らしに役立つ情報が充実。夏休みのイベント情報も随時更新中です。右記QRコードから読み込めます。 (問合せ) 広報課 ☎436-2015





21年度の大気や水質などの測定結果を公表

# 環境を守るため 車の使用は控えめに



## 大気環境

大気汚染物質を、市内8か所の一般局と、幹線道路沿いの2か所の自動車排ガス局で、24時間常時測定しています(二酸化硫黄は4か所)。

21年度の測定結果は表1のとおりで、光化学オキシダントを除く4つの項目で環境基準を達成しました。

(表1) 大気測定局の環境基準達成局数  
(基準を達成した測定局数/全測定局数)

	一般局	自動車排ガス局
二酸化硫黄	4/4	—
浮遊粒子状物質	8/8	2/2
光化学オキシダント	0/8	—
二酸化窒素	8/8	2/2
一酸化炭素	—	2/2

自動車などから出る二酸化窒素や浮遊粒子状物質(※2)は、減少傾向にあります。こ

将来にわたり恵み豊かな環境を守るため、大気や水質などを継続的に測定しています。21年度の調査では、海老川の水質が9年連続で環境基準を達成。しかし、大気では光化学オキシダント(※1)が基準値を超えました。夏は光化学スモッグが発生しやすくなるため、自動車の使用は控えましょう。

環境保全課 ☎436・2450

有害大気汚染物質は、工場・自動車などから出される有害大気汚染物質を、市内2地点で毎月測定しています。21年度も、すべての項目で環境基準を達成しました(表2)。

(表2) 有害大気汚染物質の測定結果  
(単位:µg/m³ ※µg…100万分の1グラム)

測定場所	19年度	20年度	21年度	環境基準
高根台	1.3	1.5	1.4	3以下
日の出	1.5	1.6	1.4	
高根台	0.41	0.22	0.32	200以下
	0.10	0.20	0.095	
	1.7	1.5	1.5	

## 川や海の水質

河川では海老川の八千代橋(宮本2)で、海域では船橋1(高瀬町地先)と船橋2(船橋沖)で、水質調査をしています。21年度も、カドミウムなどの健康に有害な物質(全27項目)は、すべての地点で



海老川のBOD(※3)は9年連続で基準を達成。河川の汚れの指標となるBODは、海老川(八千代橋)で13年度から9年連続して基準を達成しました。水質の改善が進んでいます。

(表3) 水質の環境基準達成状況

	八千代橋	船橋1	船橋2
有害物質	○	○	○
BOD	○	—	—
COD	—	○	×

海域のCOD(※4)は船橋沖で基準をオーバー。海の汚れの指標となるCODは、船橋1で基準を達成しましたが、より厳しい基準が設けられている船橋2では基準値を超えました(表4)。

(表4) 海老川(八千代橋)のBODと海域のCODの75%水質値(※5)(単位:mg/l)

年度	13	14	15	16	17	18	19	20	21
八千代橋	10	9.2	9.2	8.1	6.9	5.8	4.6	5.3	4.0
船橋1	5.1	5.3	4.5	4.2	5.5	5.5	5.2	4.8	3.1
船橋2	4.9	4.3	4.2	5.0	4.4	5.6	5.5	5.2	3.6

※環境基準…八千代橋⇒10以下、船橋1⇒8以下、船橋2⇒3以下

## 用語の説明

- ※1…光化学オキシダント 光化学スモッグの原因物質。工場の煙や車の排気ガス等に含まれる窒素酸化物や炭化水素が、太陽の紫外線を受けて変化し発生する、強酸化性物質の総称
- ※2…浮遊粒子状物質 大気中のばいじんや粉じん等のうち、10マイクロメートル以下のもの。肺の奥まで侵入し、呼吸器に障害を起す
- ※3…BOD(生物学的酸素要求量) 水中の有機物を微生物が分解するために消費する酸

- 素の量。数値が大きいくほど水の汚れが著しい
- ※4…COD(化学的酸素要求量) 酸化剤を加えて水中の有機物を反応させたときに消費する酸素の量。数値が大きいくほど水の汚れが著しい
- ※5…75%水質値 BOD・CODが環境基準を達成しているかを判定する数値(例えば、月1回測定の場合、水質の良いものから12個並べ、良い方から9番目の値が75%水質値となる)

詳しい測定結果は、市ホームページ(<http://www.city.funabashi.chiba.jp/>)でお知らせするほか、12月発行予定の「船橋市の環境」でもご覧いただけます。

# 災害への備え じていますか?

防災課 ☎436・2032

大規模災害時に公的機関が機能し始めるまで、約3日かかるといわれています。それまで自分や周りの人を守るのには、皆さんの日ごろの備えです。その備えが十分か、下の表で確認してみましょう。



皆さん、すべて当てはまりましたか。やっていないことがあれば、今日から準備を始めましょう。また、これ以外にも必要な備えはないか、地震・火事・集中豪雨など様々な災害の状況を想像しながら、家庭・地域で考えてみてください。

## あなたの家庭・地域の防災力をチェック

### ～家庭編～

- 家族で避難場所や連絡方法を決めている
- NTT災害用伝言ダイヤル「171」の使い方を知っている
- 避難場所まで、何ルートか実際に歩いたことがある
- 非常持ち出し品・備蓄品を用意している
- 家や塀の耐震診断・点検をしている
- 家具の転倒・ガラスの飛散防止をしている
- 消火器の使い方を知っている
- 防災訓練に家族で参加している



### ～地域編～

- 自主防災組織を結成し、訓練や啓発活動をしている
- 近所の災害時要援護者(高齢者や妊婦など、避難等に手助けが必要な人)を把握している
- 災害時の危険・要注意箇所を確認している

### ～勤務先・学校編～

- スニーカーや軍手、非常用品等を用意している
- 実際に歩いて帰宅経路を確認し、帰宅地図を作っている
- ◆自宅から離れているときに公共交通機関が止まってしまうと、帰宅が困難になります。外出中に災害が発生したら、落ち着いて被害の情報を入手し、周囲の人と協力しましょう。

## 避難時の非常用品 用意をしたら 年1回は点検を

- 一次持ち出し品** リュックなどに入れ、すぐに持ち出せるところに置く
  - ラジオ・懐中電灯 ○衣類 ○非常食品 ○応急医薬品(日常服用しているものも含む)
  - ※貴重品(保険証、預金通帳など)は保管場所を確認
- 二次持ち出し品** 災害復旧までの数日間を、自給できるように準備(最低3日分)
  - 食料(レトルト食品など) ○飲料水(1人1日3リットルが目安) ○卓上ガスコンロなどと燃料 ○高齢者・乳幼児用食品 など



## 水野靖久氏が 新副市長に就任

平成22年第2回市議会定例会で、副市長を務めていた松本敦司氏が8月10日付けで退任し、8月11日から新たに、水野靖久氏が副市長に就任することが決まりました。

昭和42年10月28日生まれ  
平成3年4月総務庁入庁  
10年7月総務庁長官官房総務課課長補佐  
15年6月総務省行政管理局行政情報システム企画課個人情報保護室課長補佐  
18年9月行政管理局企画調整課行政手続・制度調査室長  
21年7月自治行政局地域自立応援課地域振興室長



〈水野靖久副市長〉



▼海神公民館☎420-1001

・歴史講座「教科書を超える面白い古代史」9月17日～10月1日毎週(金)午後1時30分～3時(全3回) / 倭の五王から壬申の乱(5～7世紀) / 講師末永時和氏(邪馬台国の会理事) / 先着50人 / 無料 / 事前に申し込み

日程 時間 内容
9/30(木) 10:00～11:30 漢方に関する講話
10/7(木) 9:00～16:30 バス見学 味の素川崎工場、川崎大師
21(木) 10:00～13:30 体を温める生姜料理ほか

▼宮本公民館☎424-9840

・気軽にクラシック入門講座～音楽・裏話～ 9月7日、14日、21日、10月5日各(火)午後1時～3時(全4回) / 音楽の歴史と作曲家たち、演奏形態と楽器の話ほか / 講師松本浩氏(ニューフィルハーモニーオーケストラ千葉) / 先着40人 / 無料 / 事前に申し込み

・太宰治ミステリーウォーク 9月11日(土)午前9時JR船橋駅集合※雨天決行 / 太宰治ゆかりの地である鎌倉を散策 / 講師海老原義憲氏(千葉県観光マイスター) / 先着20人 / 100円※交通費等別途 / 事前に申し込み

・みやもと三百人劇場「ブラジリアンブリーズ～秋の午後をボサノバとともに～」10月3日(日)午後3時～ / 出演トキオ・ボッサ・トリオ(演奏)、森下亜希子(歌) / 先着300人 / 無料 / 事前に申し込み

▼海老が作公民館☎464-8232

・親子リトミック教室 9月3日～10月8日毎週(金)①午前10時～ ②11時～(各全6回) / 講師土居益江氏(幼児リトミック指導者) / ①2歳児と保護者 ②3歳児と保護者 / 各先着10組 / 600円 / 事前に申し込み



▼西部公民館☎047-333-5415

・ギリシャ料理作り 9月14日(火)午前10時～午後1時 / ムサカ(ナスの重ね焼き) / 先着20人 / 1000円 / 事前に費用を添えて申し込み

▼薬円台公民館☎469-4535

・ピアノと尺八で綴る世界の音楽 9月25日(土)午後2時～ / 出演金益研二(ピアノ)、渡辺淳(尺八) / 先着240人 / 無料 / 事前に整理券を配布※電話予約可

▼三田公民館☎477-2961

・防災講座「地域の防災を考える」9月5日～19日毎週(日)午後1時30分～3時30分(全3回) / 講師大田黒亜弥子氏(松が丘東自治会消防隊副隊長)ほか / 20歳以上 / 先着30人 / 無料 / 事前に申し込み

・ご近所コンサート「木管五重奏」9月25日(土)午後1時30分～2時30分 / 出演アンサンブル・アクア / 幼児以上 / 先着50人 / 無料 / 事前に申し込み

▼塚田公民館☎438-2610

・サマーコンサート 8月29日(日)午後2時～ / 出演青木美咲(フルート)、山田ひとみ(マリンバ)、樽谷礼子(ピアノ) / 先着100人 / 無料 / 事前に申し込み

▼小室公民館☎457-5144

・障害者スポーツレクリエーション講習会(会場:誠光園) 9月7日(火)、8日(水)各午前10時～正午 / 誠光園の入所者と一緒にポッチャや吹き矢等を体験 / 講師玉上好美氏(障害者スポーツ中級指導員)ほか / 先着20人 / 各50円 / 事前に同館または誠光園☎457-6636に申し込み

▼浜町公民館☎434-1405

・災害等による鉄道ストップを想定して実際に歩いてみよう 日時・内容下表(全3回) / 20歳以上 / 先着20人 / 200円※交通費等実費 / 事前に申し込み

日程 時間 内容
9/18(土) 13:30～15:30 オリエンテーション
10/2(土) 13:30～16:30 両国駅～本所防災館(東京都墨田区)
16(土) 市川駅～船橋市役所前

けいじ板



※金額のないものは無料

催し

(音楽・演奏・発表会)

▼ハワイアンフラ合同発表会 8月22日(日)正午～ / 市民文化ホール / 500円 / 千葉県ハワイ音楽協会☎090-9816-5556

▼現代尺八 竹と心のふれあいコンサート 8月22日(日)午後1時30分～4時 / 二和公民館 / 吉澤☎090-3685-8463

▼社会を明るくする運動・書道展 9月1日(水)～5日(日)午前9時～午後5時30分※5日は2時まで / 市民ギャラリー / 渥美☎448-0749

会員募集

※施設の予約状況により、活動日時・場所は変更の場合あり

▼詩吟 毎月第2・4(土)午前9時30分～11時30分 / 西部公民館 / 入会金1000円 / 月会費2000円 / 小山☎462-4738

▼茶道(裏千家) 毎月2回(月)午後1時～5時 / 西部公民館 / 入会金1000円 / 月会費3000円 / 山崎☎047-336-0937

▼囲碁(初級・中級) 毎週(土)正午～午後6時 / 薬円台公民館 / 入会金1000円 / 月会費700円 / 坂本☎463-1998

▼囲碁(中級・上級) 毎週(木)正午～午後3時 / 薬円台公民館 / 入会金1000円 / 月会費700円 / 盛田☎463-1828

▼ペン習字 毎月第2・4(火)午後0時30分～2時30分 / 中央公民館 / 入会金1000円 / 月会費1500円 / 丹野☎435-7651

▼書道 毎月第1～3(木)午前10時～正午 / 法典公民館 / 月会費2000円 / 尾崎☎439-3834

▼書道(60歳以上) 毎月第2・4(火)午前9時30分～11時30分 / 習志野台公民館 / 月会費2500円 / 中澤☎463-9422

▼日本舞踊ジュニアフェスティバル 8月28日(日)正午～ / 勤労市民センター / 藤蔭☎090-8640-3235

▼加多乃流新舞踊 8月29日(日)午前10時30分～午後5時 / 市民文化ホール / 加多乃☎422-6525

▼チャリティー若生流新舞踊 9月12日(日)正午～ / 二和公民館 / 川崎☎090-3134-6751

(講座・講演・講習会)
▼講演「ラストステージをどう迎える」 8月29日(日)午後1時15分～ / 薬円台公民館 / 当日先着80人(予約可) / NPO法人シニア・システム協議会☎469-3651

(ダンスパーティー)
▼8月28日(日)午後6時10分～8時45分 / 薬円台公民館 / 前売り1000円 / 裕☎463-7047

▼9月4日(土)午後5時30分～8時30分 / 東部公民館 / 1000円 / 小林☎090-7638-1616

▼書道 毎月第2・4(火)午後6時30分～8時30分 / 東部公民館 / 入会金1000円 / 月会費1500円 / 千葉☎090-9311-6799

▼絵画(油彩・水彩) 毎月第2・4(日)午後3時～6時 / 三咲公民館 / 入会金1000円 / 月会費2500円 / 曾我☎448-4005

▼絵画(油絵・水彩)と造形 毎月第2・4(日)正午～午後3時 / 中央公民館 / 月会費5500円 / 栗田☎080-5672-9636

▼絵画(油彩・水彩・デッサン) 毎月第2・4(日)午前9時～正午 / 二和公民館 / 入会金1000円 / 月会費2500円 / 桜田☎449-2230

▼絵画(水彩・5歳～小学6年生) 毎月第2・4(日)午前9時30分～正午 / 二和公民館 / 入会金・月会費各1000円 / 青木☎457-6501

▼油絵 毎月第1・3(土)正午～午後3時 / 松が丘公民館 / 入会金1000円 / 月会費2000円 / 加藤☎463-0143

▼料理 毎月第2(木)午前9時30分～午後1時 / 薬円台公民館 / 入会金1000円 / 月会費1200円 / 篠嶋☎466-5823

▼料理 毎月第1(火)午前9時

(その他)
▼豊富どんぐりの森(豊富町)で遊ぼう 8月23日(日)午前10時～午後2時※小雨決行 / 先着30人 / 500円※小学生200円、未就学児100円。小学2年生以下は保護者同伴 / 事前に青塚☎457-4810へ

▼盆踊り大会 8月28日(日)午後5時30分～9時※雨天決行 / 中央卸売市場 / 模擬競り、福引きほか / 市場協会事務局☎424-1151(内線504)

▼ふなきたフェスタ 9月4日(土)午前10時30分～午後2時30分 / 船橋駅北口おまつり広場※雨天は船橋駅地下通路 / 船橋産海産物の即売、模擬店、大道芸ほか / 情報ステーション☎419-4377

▼子育て教育フェア 9月4日(土)午前10時30分～午後3時 / 船橋港親水公園 / 市内私立幼稚園による展示ほか / 同連合会事務局☎437-2044

30分～正午 / 中央公民館 / 入会金1000円 / 月会費1500円 / 村山☎423-2816

▼卓球(初・中級) 毎週(土)午後6時～9時 / 三田公民館 / 入会金・月会費各500円 / 中台☎465-5179

▼ウクレレ 毎月第2・4(日)午後3時～6時 / 中央公民館 / 入会金1000円 / 月会費2500円 / 藤井☎090-6145-3618

▼ストレッチ&リズム体操 毎月第1・3・4(木)午後1時～2時30分 / 夏見公民館 / 月会費2000円 / 伊藤☎422-2456

▼英会話 毎週(土)午後7時～9時 / 西部公民館 / 入会金2000円 / 月会費2500円 / 赤木☎090-7404-6888

▼社交ダンス 毎週(火)午後7時～9時 / 中央公民館 / 入会金1000円 / 月会費3000円 / 川端☎425-6933

▼社交ダンス(初・中級) 毎週(土)正午～午後3時 / 薬円台公民館 / 入会金1000円 / 月会費3000円 / 清水☎461-3877

▼社交ダンス(中級) 毎週(土)午後0時15分～2時45分 / 北部公民館 / 入会金1000円 / 月会費2500円 / 森田☎478-4790

譲渡や掲載については、消費生活センター☎423-3006へ(無料のものに限ります) ※月～金、第2・4(土)午前9時～午後4時



(7月31日現在)

☆ゆずります 碁盤
☆ゆずってください 一輪車(16インチ)、水槽

★乳幼児用品は再生センターの「エンゼルコーナー」☎406-9530で扱っています(有料)。

子ども記者通信

青少年赤十字の職場体験

坪井中2年 成尾 祐哉くん

僕の通っている坪井中学校は、青少年赤十字(JRC)に加盟しています。これは、小学校から高校の学校教育の中で社会に貢献していこうという事業を行っている団体です。

7月27日から29日に僕たち2年生は、日本赤十字社千葉支部の協力で様々な職場体験をしました。僕はその中で、血液センタープログラムを選択し、血液についての学習と船橋駅前での献血の呼びかけ、そして献血ルームフェイス(フェイスビル7階)の見学をしました。血液について学習したときに、とても驚いたことがありました。それは、日本の献血件数が世界第4位で、延べ530万人が献血をしているということです。

献血の呼びかけは、なかなか反応してもらえませんでした。でも中には声をかけてくれる人もいて、とてもうれしかったです。献血センターは想像と違い、待合室には漫画やお菓子があり、リラックスできそうな場所でした。

今回の職場体験を通して、人の命を救うことができる献血の大切さを学びました。献血は16歳以上しかできないので、僕も16歳になったら献血をしたいです。



献血への協力を呼びかけました

選手や監督をもてなす 3種類の手作り記念品

問 国体推進課☎438-5259

千葉国体 に向けて⑨

▼梨キーホルダーと落花生ストラップ



▲チーバくんマスコット

国体に向けて、花いっぱい運動や係員の研修など、おもてなしの準備が進んでいます。

今回は、千葉国体と千葉大会に参加する約1800人の選手や監督たちに渡す記念品を紹介します。記念品は、チーバくんマスコット・梨キーホルダー・落花生

ストラップの3種類で、市民ボランティアの皆さんに手作りしていただきました。

記念品を考案したのは、市内在住の板長敷信子さん(手芸講師)。チーバくんマスコット作りの際はボランティアへ指導するなど、協力していただきました。

大会まであとわずか、市全体で大会を盛り上げていきましょう。

子ども記者が国体の見どころをレポート

8月21日(土)～27日(金)午後0時30分～と10時30分～に、ふなばしCITY NEWSで放映します。



# 施設ガイド

ふなばし三番瀬海浜公園 ☎435-0828

## 感謝ウィークは プールの利用料金が半額に



夏はプールで遊ぼう！  
8月28日(土)から9月5日(日)まで、プール利用料金が半額になります。

□利用時間 午前9時～午後5時 ※利用券の販売は4時まで 料金 幼児(4歳以上)100円(通常200円)、小・中学生200円(通常400円)、一般400円(通常800円)

プラネタリウム館 ☎422-7732

プラネタリウム館の携帯サイトにも、詳しい情報が満載！下記QRコードを読み込むか、<http://www.gec.funabashi.ed.jp/planetarium/mobile/>から登録できます。



□休館日 毎週(月)、8月26日(木)、27日(金)、31日(火)～9月3日(金) ※9月15日(水)と16日(木)は午後休館

▶プラネタリウム投映 日時・内容下表 / 市内在住の中学生以下は無料、高校生以上420円 ※9月7日以降の(火)～(金)は20人以上の団体の予約投映可。10日前までに申し込み

毎週(土)日	内容
11:00～ 幼児向け	今夜の星空と 「ビーターパンのぼうけん」 9/4(土)から新番組 「トリケラぼうやの星空動物園」
14:00～ 15:30～ 一般向け	今夜の星空と「金星」 9/4(土)から新番組 「てん・かい・めい」

※約60分。時間に遅れると入場できません

▶夏休み臨時投映 8月25日(火)までの(火)～(金)は投映します。時間や内容は上表と同じ

▶星を見る会 9月11日(土)午後6時～8時

# 情報ひろば

／幼児以上※中学生以下は保護者同伴／先着100人／無料／事前に申し込み

▶天文教室 9月25日(土)午前10時～正午 / 星砂で星座絵を作ろう / 小学4年生以上と保護者 / 先着14組(1組3人以内) / 500円程度 / 事前に申し込み

男女共同参画センター ☎423-0757

□開館日時 毎週(月)～(土)午前9時～午後10時 ※(祝)を除く

□利用できる人 市内在住・在勤・在学の人 ※保育あり(1歳～就学前。1週間前までに要予約)

〈女性相談〉相談(☎423-8745)は午後5時まで。面談は要予約

▶交流サロン「ひとりで悩まず、ここでみんなと話しませんか」 9月2日(木)午前10時～正午 / 当日自由参加 ※女性のみ

▶利用者懇談会 9月4日(土)午後2時～4時 / 事前に申し込み

公民館 ※毎月最終(月)

▼二和公民館 ☎447-3200

・Dualisコンサート 9月18日(土)午後2時～ / 「チャールダッシュ」「小さな世界」ほか / 先着349人 / 無料 / 8月17日(火)から整理券を配布 ※電話予約も可。1人2枚まで



▼習志野台公民館 ☎463-2231

・習志野原の変遷 9月5日(日)午前10時～11時30分 / 習志野原戦後開拓史 / 講師 戸石三雄氏(習志野原開拓入植者) / 無料 / 当日自由参加

・歩いて気づく！健康体操 9月14日～10月5日 毎週(火)午前10時～11時30分(全4回) / 筋肉を意識した歩き方、効果的な筋力トレーニングほか / 講師 金子道子氏(スポーツプログラマー) / 先着30人 / 200円 / 事前に申し込み

▼松が丘公民館 ☎468-3750

・夏休み工作教室「つくってあそぼう」 8月26日(土)午前10時～正午 / ふしぎな光のはこほか / 講師 エルマーおはなしの会 / 小学生 / 先着50人 / 100円 / 事前に申し込み

▼中央公民館 ☎434-5551

・サンデーコンサート 9月12日(日)午後2時～ / 出演 船橋吹奏楽団 / 「アフリカン・シンフォニー」ほか / 先着150人 / 無料 / 事前に整理券を配布 ※電話予約も可

・講座「文学の楽しみ」 9月16日～10月14日 毎週(木)午後2時～4時(9月23日を除く全4回) / 小説を読む楽しさ、エッセイを読むほか / 講師 中田耕治氏(作家) / 市内在住・在勤の人 / 42人(多数は抽選) / 無料 / 8月31日(火)(必着)までに、往復ハガキ(1人につき1通まで)に住所、氏名、年齢、電話番号、講座名を書いて同館(〒273-0005本町2-2-5)へ

・放送大学連携講座 9月25日(土)午後1時30分～3時 / 民間活動と結びつく国際法 / 講師 小森光夫氏(放送大学客員教授) / 市内在住・在勤の人 / 先着100人 / 無料 / 事前に申し込み

▼丸山公民館 ☎439-0118

・歌舞伎鑑賞講座(全3回) ○11月10日、24日各(水)午後1時～2時30分 → 講義 ○17日(水)午前11時30分～ → 歌舞伎鑑賞(国立劇場) / 講師 清水可子氏(元国立劇場伝統芸能調査室長) / 先着30人 / チケット代7360円 ※交通費別途 / 事前に費用を添えて申し込み

▼新高根公民館 ☎469-4944

・江戸東京歴史散策(全4回) ○8月27日(金)午前10時～ → 学習会 ○9月3日(金) → 芝、増上寺 ○10日(金) → 上野、谷中 ○17日(金) → 湯島、本郷(散策はいずれも午前8時30分～) / 講師 藤本久雄氏(歴史愛好家) / 20歳以上 / 先着20人 / 300円 ※交通費等別途 / 事前に申し込み

・湯らりハイク 9月12日(日)午前7時 JR 津田沼駅集合 ※雨天中止 / 巾着田から宮沢湖温泉(埼玉県) / 先着30人 / 100円 ※交通費等別途 / 事前に申し込み



・絵本読み聞かせボランティア養成講座 9月15日(水)、22日(水)、29日(水)、10月4日(月)各午前10時～11時45分(全4回) / 先着30人 / 無料 / 事前に申し込み

▼夏見公民館 ☎423-5119

・仏像初級講座「平城京遷都1300年奈良のみ仏たち」 9月4日、11日各(土)午前10時～正午(全2回) / 先着20人 / 無料 / 事前に申し込み



・パパと遊ぼう 9月18日、25日各(土)午後1時30分～3時(全2回) / 新聞紙遊び、親子体操ほか / 講師 恒松珠美氏(保育専門学校講師) / 就学前の子と父親 / 先着30組 / 300円 / 事前に申し込み

## 地域を花と緑でいっぱいにする 〇みどり推進課 ☎436-2557

### まちがどフェアの参加者募集

地域での緑化や花壇造りの取り組みをさらに広げていくため、「まちがどフェア」の参加者を募集しています。 ※花の苗等の支給はありません

▶花いっぱいまちづくり

〈内容〉道路に面した用地を準備し、花壇を造ってください



〈対象〉5人以上のグループ

▶花自慢

〈内容〉自宅の玄関先や店先などを、

プランターや花壇などで飾ってください



〈対象〉個人、グループ、企業等

□グリーンアドバイザーによる無料講習会を開催 8月28日(土)午前10時～正午 / アンデルセン公園イベントドーム / 花自慢・花いっぱいまちづくりの登録者、または登録希望者 / 講師 GA ちば・花緑の会 / 8月23日(月)までにみどり推進課 ☎436-2557へ

## 市民文化創造館(きらら) ☎423-7261(〒273-0005 本町1-3-1フェイス6F)

チケットの受付は8:45～20:00 ※発売開始日の電話受付は11:00～。(土)祝は17:00まで。毎月最終月休「ちょっとよみちライブ」を除き未就学児の入場不可

ちょっとよみちライブ (入場無料・予約不要・約30分間)

第82回 8月19日(木)

1部 午後4時30分開演

みんなで楽しむ 横洲かおるの ポケットミュージカル



2部 午後6時30分開演

名曲の調べに乗せて ～サウンドオブミュージック～ (出演) 富松万里子(ピアノ)

第83回 9月16日(木)

午後6時30分～ 7時30分～

竹弦囃子 ～長月の調べ～



〈出演〉愛川聡(ギター)、山田路子(篠笛)、岸叔香(ピアノ)、おのゆうき(ベース)、山下由紀子(パーカッション)

8月17日(火)発売開始

キヨシ小林ウクレレコンサート

11月27日(土) 午後3時開演

〈出演〉キヨシ小林 (ウクレレ、指揮)

スペシャルゲストは 42人の大編成!

〈全席自由〉2000円 ※チケット番号順に入場



好評発売中

上妻宏光「生一丁!」Tour2010

9月25日(土) 午後4時開演

〈全席自由〉4000円 ※チケット番号順に入場

M.ロクーラ(タンゴ) 10月23日(土) 午後3時開演

新しく懐かしいタンゴの響き

〈出演〉会田桃子(バイオリン)、鳥越啓介(ベース)、北村聡(バンドネオン)ほか

〈全席自由〉2000円 ※チケット番号順に入場

## 市民文化ホール ☎434-5555(〒273-0005 本町2-2-5)

チケットの受付は9:00～17:00 ※毎週月休 「船橋ジュニアオーケストラ」「ふたりのイダ」を除き未就学児の入場不可

好評発売中

船橋ジュニアオーケストラ

創立30周年記念定期演奏会

8月21日(土) 午後2時開演

〈指揮〉田中良和 〈全席自由〉500円

劇団仲間公演「ふたりのイダ」

8月28日(土) 午後2時30分開演

〈全席自由〉2000円、小学生以下1000円 ※3歳以下入場不可

寺内タケシ&ブルージーンズ

9月5日(日) 午後2時開演

〈全席指定〉 A席3000円のみ ※友の会会員は300円引き 高校生以下1000円

ふなばしベイ・サイドJAZZ

9月17日(金) 午後6時30分開演

〈出演〉森寿男と (ゲスト) 中溝ひろみ ブルーコーツ 〈全席指定〉3000円

桂歌丸 三遊亭小遊三「二人会」

9月26日(日) (全席指定)

午後2時開演 4200円

鮫島有美子ソプラノリサイタル

10月3日(日) (全席指定) 4800円

午後2時開演 ※友の会会員は500円引き

奥華子 CONCERT TOUR'10

10月7日(木) (全席指定) 4000円

午後7時開演 ※友の会会員は300円引き 高校生以下2000円

船橋第九演奏会 市民合唱団員を追加募集

〈公演日〉12月12日(日) 〈会場〉市民文化ホール 〈練習日〉9月1日～毎週(水) 午後6時30分～ 〈定員〉180人 〈費用〉8000円(チケット代2枚分含む) 〈申込み〉8月22日(日)(消印有効)までに、往復ハガキに希望パート、住所、氏名、電話番号を書いて、同ホールへ

## ご存知ですか? コミュニティ助成事業

この事業は、(財)自治総合センターが宝くじの事業収入を財源として、自治会などのコミュニティ活動に助成するものです。今年度は、海神町南町会が助成を受けて和太鼓一式を購入しました。詳しくは自治振興課へ。 〈問合せ〉自治振興課 ☎436-2294



# 健康

## ■はじめてママ・パパになる人のための教室

①ママになるための教室 会場・日時下表(全2回) /先輩ママとの交流、妊婦体操、妊娠中の食生活ほか /市内在住で23年1・2月に初めて出産予定の人 /各先着30人 /無料

②パパ・ママ教室 会場・日時下表 /お産の進み方、お風呂の入れ方ほか /市内在住で23年1・2月に出産予定の人とその配偶者 /各先着50組 /無料

□申込み希望する各保健センターへ

会場・申込み	日時
東部保健センター ☎466-1383	①9/3、10各(金) ②18(土) 13:15~15:45
中央保健センター ☎423-2111	①9/6、13各(月) ②25(土) 9:30~12:00 13:15~15:45
西部保健センター ☎047-302-2626	①9/7、14各(火) ②10/30(出) ①13:15~15:45 ② 9:30~12:00

## ■なんでも食事相談(9月)

糖尿病、高血圧症、ダイエットなどの食事の相談に、栄養士が応じます。

□会場・日時下表 定員各先着6人 費用無料 申込み希望する各保健センターへ

会場・申込み	日時(9月)
東部保健センター ☎466-1383	1(火)9:30~15:30
中央保健センター ☎423-2111	7(火) /
北部保健センター ☎449-7600	9(木) /
西部保健センター ☎047-302-2626	27(月) /

## ■胃がんの休日検診

□日時9月26日(日)午前9時~10時30分 会場中央保健センター 内容問診、X線間接撮影 対象仕事などで平日に受診できない40歳以上の人 定員100人(多数は抽選) 費用500円(生活保護世帯、児童扶養手当受給者、70歳以上の人などは無料) 申込み8月27日(金)(必着)までに、ハガキに住所、氏名、年齢、生年月日、電話番号、「胃がんの休日検診」と書いて健康増進課(〒273-8501※住所不要 ☎436-2415)へ

## ■医師による認知症相談

□日時9月8日(水)午後1時~ 会場中部地域包括支援センター(中央保健センター内) 対象認知症高齢者を介護する家族 定員先着3人 費用無料 申込み中部地域包括支援センター ☎423-2551へ

## ■離乳食(3回食)と歯みがき教室

□会場・日時下表 対象21年10・11月生まれの第1子と保護者 定員各先着30組 費用無料 申込み希望する各保健センターへ

会場・申込み	日時(9月)
西部保健センター ☎047-302-2626	2(木)10:00~11:00 14:00~15:00
北部保健センター ☎449-7600	17(金)14:00~15:00
東部保健センター ☎466-1383	29(水) /

## ■歯みがき・ビバー教室

□会場・日程下表 時間午前10時~(20分ごとの予約制) 内容口内のチェック、歯みがき実習ほか 対象1歳以上3歳未満の子 費用無料 申込み希望する各保健センターへ

会場・申込み	日程(9月)
西部保健センター ☎047-302-2626	1(木)、21(火)
東部保健センター ☎466-1383 ※午前のみ	6(月)、22(水)
中央保健センター ☎423-2111 ※17日は午前のみ	7(火)、17(金)
北部保健センター ☎449-7600	28(火)

## ■1歳6か月児・3歳児健康診査(9月)

1歳6か月児は21年2月生まれ、3歳児は19年5月生まれが対象です。該当する家庭の世帯主に問診票を送りましたが、届かない人や7月以降に転入した人は、健康増進課 ☎436-2382へご連絡ください。

## ■4か月児健康相談(9月)

22年5月生まれが対象です。該当する家庭の世帯主に予防接種関係書類とあわせて問診票を送りましたが、届かない人や7月以降に転入した人は健康増進課 ☎436-2382へご連絡ください。

## ■健康講座 「ぐっすりすっきり快眠講座」

□日時9月9日(木)午後1時30分~3時30分 会場東部保健センター 内容医師・保健師による講話と軽体操 定員先着30人 費用無料 申込み同センター ☎466-1383へ

## ■エイズ休日無料匿名検査

□日時9月12日(日)午後0時30分~2時 会場保健所 内容採血によるHIV抗体検査※約1時間後に口頭で結果説明。希望する場合はクラミジア・梅毒検査も行います 申込み保健所保健予防課 ☎431-4191へ

## ■講演会「4~6歳児の心の発達」

□日時10月5日(火)午前10時~正午 会場東部保健センター 講師花澤佳子氏(臨床心理士) 対象4~6歳児の保護者 定員先着40人※保育あり(1歳以上。要予約) 費用無料 申込み同センター ☎466-1383へ

## ■家族のための介護教室 「高齢者のためのカンタンごはん」

□日時9月11日(土)午後1時30分~3時30分 会場東老人福祉センター 対象市内在住の人 定員先着24人 費用500円 申込み(財)福祉サービス公社 ☎436-2832へ

## ■食生活サポーター養成講座の受講生を募集します

栄養・運動・休養のバランスがとれた生活習慣を、地域に広めていく「食生活サポーター」。受講後は、食生活を通じた健康づくりのボランティア活動を行います。

□日時・会場下表(全7回) 対象市内在住の75歳以下の人で、健康づくりとボランティア活動に関心がある人 定員20人(多数は面接により選考) 申込み8月25日(水)(必着)までに、申込書を健康増進課(〒273-8501※住所不要 ☎436-2382)へ※申込書は同課、船橋駅前総合窓口センター、各保健センターで配布

日時	会場
10/ 6(水)13:15~15:30	市役所602会議室
21(木)10:00~13:00	西部保健センター
11/ 9(火) /	東部保健センター
25(木)13:15~15:30	中央保健センター
12/ 9(木)10:00~13:00	北部保健センター
17(金)13:15~15:30	中央保健センター
23/1/12(水) /	市役所903会議室

## ■夜間・休日の急病は

当番医テレフォン案内 ☎435-2727  
○月~(出)午後3時~翌午前9時  
○日(祝)24時間  
<http://www.qq.pref.chiba.lg.jp/>でも検索できます

☑健康保険証等を持参してください。  
駐車場に限りがあるため、公共交通機関のご利用を。

## ■夜間休日急病診療所 ☎424-2327 (湊町2-8-11 市役所別館)

(内科系(小児を含む)・外科系) 年中無休 午後9時~翌午前6時  
(小児科(15歳未満)) ※受付は原則終了15分前まで  
○月~(金)午後8時~11時 } ※受付はいずれも終了30分前まで  
○土(祝)午後6時~9時 }  
○日(出)午前9時~午後5時、午後6時~9時  
※受付は午前8時45分~11時30分、午後1時45分~4時30分、午後6時~8時30分

## ■休日急患歯科診療所 ☎423-2113 (中央保健センター内) ※応急処置のみ

(日)祝(休)午前9時~正午 ※受付は原則11時30分まで

## ■休日調剤薬局テープ案内 ☎406-7080 (日)祝(休) 午前9時~午後5時

○県小児救急電話相談 年中無休 午後7時~10時 ☎#8000 ※ダイヤル回線からは ☎043-242-9939  
○こどもの救急ホームページ <http://www.kodomo-qq.jp/>

## ■骨密度を測ってみませんか(9月)

□日程2日(木)、7日(火)~10日(金)、13日(月)、17日(金)、21日(火)、24日(金)、27日(月)、29日(水) 時間午前10時~※29日は午後1時から。10分ごとの予約制 会場東部保健センター 対象市内在住の20歳以上の人 定員各先着30人 費用無料 申込み同センター ☎466-1383へ



## 子ども手当の申請はお早めに!

子ども手当は、申請しないと受け取ることができません。平成7年4月2日以降に生まれたお子さんを養育している人で、次のいずれかに該当する人は、手続きが必要です。

- ①船橋市から児童手当を受けていて、中学2・3年生の子どもがいる
- ②22年3月31日以前から船橋市に住んでいて、児童手当を受けていなかった
- ③22年4月1日以降に船橋市へ転入してきた

なお、①②に該当する人は9月30日までに手続きすると、4月分から受け取ることができます。③に該当する人は、原則として申請日の翌月分からは取りません。

※公務員の人は、勤務先で手続きをしてください

▶児童手当を受けていた人は現況届の提出を

これまで児童手当を受けていた人は、現況届を提出する必要があります。提出しないと受け取れなくなる場合がありますので、お早めに提出してください。審査の結果は、9月末日までに通知します。 □問合せ児童家庭課 ☎436-2316

# 趣味・教養・学習

## ■大穴市民図書室 子ども向けおはなし会

□日時8月28日(土)午後2時30分~※大穴小学校内。当日自由参加 内容絵本の読み聞かせ、紙芝居ほか 対象幼児~小学生 費用無料 問合せ教育委員会総務課 ☎436-2802



## ■夢・アート展

小・中・特別支援学校の児童・生徒による、夢のつまった作品を展示します。 □日時8月25日(水)まで各午前9時30分~午後5時 会場アンデルセン公園子ども美術館 費用無料(アンデルセン公園の入園料は必要です) 問合せ指導課 ☎436-2865

## ■中学校英語発表会

市内27校の代表による発表。今年は30回を記念して小学生も出演します。 □日時8月28日(土)午前10時~午後4時 会場中央公民館 入場料無料 問合せ指導課 ☎436-2864

## ■西村繁男絵本原画展~伝えたい! 親から子へそして孫へ~

「くずのはやまのきつね」ほか、全100点の絵本原画を展示しています。 □日時8月22日(日)まで各午前10時~午後6時※最終日は4時まで 会場市民ギャラリー 入場料500円※中・高校生200円、小学生以下無料 問合せ市民ギャラリー ☎420-2111

▶西村繁男講演会 8月21日(土)午後2時~ /先着100人 /事前に申し込み

## ■お手伝い料理教室

□日時9月4日(土)午前10時~午後1時 会

場青少年会館 内容3色どんぶり、野菜スープ、フルーツゼリー 対象小学生 定員先着20人 費用400円 申込み青少年会館 ☎434-5891へ※(月)休

## ■親子バス・レク

□日時9月12日(日)午前8時40分~午後4時 ※雨天決行。市役所前集合・解散 行き先三菱みなとみらい技術館と横浜中華街(いずれも横浜市) 対象市内在住の小学生と保護者 定員先着38人 費用小学生400円、保護者600円※昼食代は各自負担 申込み青少年会館 ☎434-5891へ※(月)休

## ■子育て講座 “完璧な親なんていない!”

□日時9月30日~11月11日毎週(木)午後1時~3時(11月4日を除く全6回) 会場グラスポ(法典公園) 内容親同士が出来る場を作り、自分たちの生活や子育てを考える 対象6か月~3歳児の保護者 定員先着12人※保育あり(先着8人。要予約)

費用無料 申込みファミリー・サポート・センター(育児) ☎420-7192へ

## ■認知症サポーター養成講座

正しい知識や接し方を学び、できる範囲で認知症の人やその家族をサポートします。受講後、理解者・応援者の印であるオレンジリングを贈呈します。 □日時9月15日(火)午後1時30分~3時 会場東老人福祉センター 講師井上喜与子氏(キャラバンメイト) 定員先着40人 費用無料 申込み(財)福祉サービス公社 ☎436-2832へ

## ■情報セキュリティ講座 ~パソコンを安心して使うために~

□日時8月29日(日)午後6時~8時(5時30分開場) 会場中央公民館 内容県地域IT化推進協議会による、インターネットを安心して使うための基本的なセキュリティスキル習得 定員当日先着200人 費用無料 問合せ電子行政推進課 ☎436-2072



# 情報ひろば

## お知らせ

### 大雨災害の

#### 義援金を受け付けています

▶山口県7月大雨災害義援金 8月20日(金)まで/口座番号・名義01270-4-80011日本赤十字社山口県支部※通信欄に「山口県大雨災害」と明記

▶広島県大雨災害義援金 8月31日(火)まで/口座番号・名義01200-8-80014日本赤十字社広島県支部※通信欄に「平成22年広島県大雨災害」と明記

□方法いずれも地域福祉課に持参するか、指定の口座へ送金してください(郵便振替。手数料無料) ※品物は受け付けできません  
問合せ地域福祉課 ☎436-2313

### 都市計画審議会の会議を公開

□日時8月24日(火)午後2時～※当日午後1時から1時30分まで都市総務課で受け付け  
会場市役所10階中会議室 議題船橋市都市計画マスタープランの見直しの経過について(報告)ほか 定員当日先着20人  
問合せ同課 ☎436-2523

### 下水道排水設備工事責任技術者の登録更新手続き

同資格の有効期限が23年3月31日の人

は、登録更新の手続きが必要です。申請書類は登録住所へ郵送します。手続きをしないと資格を喪失するのでお忘れなく。

□受付期間9月1日(火)～15日(水) 問合せ下水道管理課 ☎436-2642、日本下水道協会千葉県支部事務局 ☎043-245-6112

### 10月1日を調査期日として 国勢調査が実施されます

この調査は、日本に住んでいるすべての人を対象として、全国一斉に行う統計調査です。調査の結果は、国や地方自治体が行うまちづくりなど様々な分野で役立てられる大切なデータとなります。

□問合せ国勢調査船橋市実施本部(情報政策課内) ☎436-2065

### 市役所本庁舎のエレベーターを改修します

9月1日(水)から23年2月28日(月)まで、2基ずつ順次改修していきます。市民の皆さんにはご迷惑をおかけしますが、ご協力をお願いします。

□問合せ管財課 ☎436-2170

## スポーツ

### 市民スポーツ大会

▶ダンススポーツ 9月19日(日)午後3時15

## 犯罪・交通事故情報 安全・安心のまちづくり

●犯罪件数 (22年6月末)			
空き巣	車上ねらい	ひったくり	自動車盗
206 (-15)	223 (-28)	158 (-48)	87 (+18)

●交通事故件数 (22年6月末)			
人身事故(件)	死者(人)	負傷者(人)	物件事故(件)
1044 (-29)	2 (-3)	1213 (-75)	5066 (+245)

※数字は1月からの累計、下段の( )内は前年同時期との比。数字は速報値のため、変更される場合があります

船橋警察署 ☎435-0110  
船橋東警察署 ☎467-0110

## ひったくりに注意!



依然としてひったくりが発生し、その手口も多様化しています。被害に遭わないために、次のことを心がけましょう。

- バッグは車道と反対側に持つ
- 自転車のカゴには、ひったくり防止ネットやカバーなどをかける
- 回り道でも、明るい道や人通りの多い道を通る
- 銀行など金融機関からの帰り道は、特に気をつける

分～※受付は1時15分～/船橋アリーナ/種目ブルース、タンゴ、ワルツ、ジルバ、ルンバ/市内在住・在勤の人※競技選手経験者は出場不可/1組1種目500円/8月31日(火) (必着) までに、ハガキに種目、2人の住所・氏名・電話番号を書いて、市ダンススポーツ協会・平元谷百合(〒273-0047 藤原2-6-1-101 ☎047-338-7225)へ

▶バドミントン 10月7日(休)午前9時～/船橋アリーナ/種目女子ダブルス1～4部/市内在住・在勤の人/1人1300円/9月16日(休) (必着) までに、ハガキに種目、2人の住所・氏名・生年月日・電話番号を書いて、市バドミントン協会・土井健一郎(〒274-0064 松が丘5-6-13 ☎467-7343)へ

### 船橋アリーナ ☎461-5611 ※月休

▶温水プールは8月31日(火)まで、毎日午前8時から無休で営業しています。

▶親子ヨガ体操 毎週(金)午後4時～5時/3歳～小学生と保護者/月4回3600円/事前に事務室 ☎461-5611へ

▶男子バスケットボールスクール 毎週(水)①小学3～6年生⇨午後6時～7時15分 ②中学生⇨午後7時30分～9時/各先着30人/①4800円 ②6000円※いずれも月4回/事前に事務室 ☎461-5611へ

▶子どもスポーツ教室 毎週(水)①4歳～未就学児⇨午後3時10分～ ②小学1・2年生⇨4時10分～ ③小学3年生⇨5時10分～※いずれも月4回3600円/週替

わりでいろいろなスポーツにチャレンジ/事前にトレーニング室 ☎461-4410へ

▶温水プールのプログラム(スイミング) 日時・内容下表(1回50分) / ①成人⇨中学生以上 ②シルバー⇨60歳前後～ ※未成年者は保護者の同意が必要/月4回4800円/事前に温水プール ☎461-9844へ

時間	火	水	木	金	土
11:00～	シルバー	成人A	シルバー	成人	成人A
12:00～		成人B		シルバー	成人B
13:00～	成人A		成人		
20:00～	成人B	成人C			成人上級

▶リズムエクササイズ室のスタジオプログラム 日時・内容下表(1回50分) / 20歳以上の人/月4回3600円※すべてのプログラムを受講できるフリーパス(月5250円)もあります/事前にトレーニング室 ☎461-4410へ

時間	火	水	木	金	土
9:10～	歩くエアロ	ヨガ	歩くエアロ	らくらく健康体操	カーディオボクシング
10:10～	パワーヨガ	ステップ初級	いきいき健康体操	パワーヨガ	パワーヨガ
11:10～	太極拳	ピラティス	バレエ	ステップエアロ	歩くエアロ
15:00～		太極拳		ヨガ	
19:00～	ヨガ	バレトン	ピラティス	ステップ初級ジャズ	ステップエアロ
20:00～	マーシャルアーツ	ステップ初級	ズンバ	骨盤エクサ	パワーヨガ

※表中の「エアロ」は「エアロビクス」、「エクサ」は「エクササイズ」です

### 国民健康保険料の軽減制度をご存知ですか

失業者等の負担を軽減

平成21年3月31日以降に倒産・解雇・病気で失業した人は、国民健康保険料の軽減措置を受けられる場合があります。

〔内容〕離職日の翌日から2年度間、給与所得等の金額を100分の30として保険料を計算します。※制度が緩和され、軽減期間内であれば、国民健康保険への再加入であっても、保険料が軽減されるようになります(新たに雇用保険の受給資格

が生じた場合は、改めて軽減の判定を行います) □必要書類や申し込み方法等、詳しくはお問い合わせください。

国民健康保険証は届きましたか? 8月1日から使用できる国民健康保険証を送付しました。届いていない世帯はご連絡ください。

問合せ国民健康保険課 ☎436・2393

## 募集

### 医療センターの職員(看護師)

□対象昭和45年4月2日以降生まれで、同資格を有する人(夜間勤務あり) ※23年3月までに取得見込みの人は②のみ可 募集人数・採用予定日

①若干名(11月) ②20人程度(23年4月) 試験日9月25日(土) 申込み9月15日(火)までに、医療センター総務課(〒273-8588 金杉1-21-1 ☎438-3321)へ

□受験案内は同課、船橋駅前総合窓口センターで配布するほか、医療センターホームページ(http://www.mmc.funabashi.chiba.jp/)からも取り出せます。

### 軽度生活援助員の登録者

65歳以上のひとり暮らし、または高齢者のみの世帯からの申し出を受け、各世帯を訪問し、買い物や家の中の片づけなどの援助を行います。

□対象(月)～(金)午前9時～午後5時の間で活

動できる人※1件あたり1～3時間 報酬1時間750円※交通費は実費支給 申込み(船橋サービス公社 ☎420-7331)へ

□登録説明会を開催 8月25日(水)午後1時～⇨高根台公民館、26日(木)午後1時～⇨二和公民館、27日(金)午前10時～⇨市福祉ビル(本町2) / 事前に(船橋サービス公社 ☎420-7331)へ

### 市民活動サポートセンターのロッカー・レターケース利用団体

物品の保管や活動の情報提供に利用できます。

□対象市内で活動を行う市民公益活動団体(関連団体は1つと数えます) 募集数ロッカー⇨60個、レターケース⇨198個※いずれも多数は選考 期間10月～22年3月 費用無料 申込み9月3日(金) (必着) までに、申込書を市民活動サポートセンター(〒273-0005 本町1-3-1 フェイス5階 ☎423-3436)へ※申込書は同センター、市民協働課で配布するほか、市ホームページ(http://www.city.funabashi.chiba.jp/)からも取り出せます 問合せ市民活動サポートセンター ☎423-3483

### 税についての作文・ポスター

中学生に税についてより知ってもらうため、毎年コンクールを行っています。多くの作品の応募をお待ちしています。

□対象市内在住・在学の中学生 規格作

文⇨400字詰め原稿用紙2枚以上3枚以下、ポスター⇨B3判の画用紙 申込み作文⇨9月6日(月)、ポスター⇨9月27日(月)までに、市立中学校の生徒は学校を通じて提出、それ以外の生徒は納税課へ持参 問合せ同課 ☎436-2242

## 幼児2人同乗用 自転車を貸し出し

貸し出し用の自転車に空きが出たため、利用者を募集します。

□対象16年10月3日から21年10月2日までの間に生まれた子を2人以上養育している、市内在住の16歳以上の人 台数4台程度※申込み多数の場合は、9月6日(月)午前11時に、市役所9階903会議室で公開抽選 期間10月～23年1月末日(更新可) 費用無料※毎更新時にかかる点検・対人



賠償保険加入費用(約1000円)や更新時および利用中の整備・修理費用などは利用者が負担 条件○市の主催する交通安全講習を受講 ○同乗する幼児はヘルメットを着用 ○レンタル中の事故などで発生した損害にかかる賠償は利用者が責任を負う 申込み8月27日(金)(消印有効)までに、申請書を見守り家庭課(〒273-8501※住所不要)へ※申請書は見守り家庭課、船橋駅前総合窓口センター、各出張所で配布するほか、市ホームページ(http://www.city.funabashi.chiba.jp/)からも取り出せます。申請は同一世帯につき1人まで 問合せ見守り家庭課 ☎436-2407

□結果通知は、9月下旬までに申請者全員に発送します。



# 31万人が熱狂した！ ふなばし市民まつり



夏を彩るふなばし市民まつりが開催され、7月25日の「ふれあいまつり（船橋会場）」には、31万4000人を超える皆さんが集まりました。みこし、よさこいソーラン、ばか面踊りなど、次々と繰り出されるイベントに大きな歓声が響き渡っていました。



ばか面踊り



よさこいソーラン



はしご乗り



民踊パレード



子どもたちも  
元気にみこしをかつぐ



オープニングパレード

7月28日に開催予定だった船橋港親水公園花火大会は、29日の順延日も含め、荒天のため中止となりました。

## 取材メモ

### 心をこめて作った 船橋の梨を皆さんに

1面のインタビューでのこと。梨を作っていて一番うれしいのは「船橋の梨はおいしいね！」と地元の皆さんに食べてもらうときだそうです。しかし、収穫までには、授粉や摘果の作業など、様々な苦労が…。船橋のおいしい梨を食べるにはもぎたてが一番。新鮮で甘い船橋の梨が、今日も市内の直売所に並んでいます。

市ホームページでは、船橋の梨ができるまでの経過を紹介しています。

## 広報番組

広報課 ☎436-2015



JCN船橋習志野/CATV  
(地デジ11チャンネル・アナログ9チャンネル)

- ◎ふなばしCITY NEWS ※毎週(土)更新  
毎日 午後0時30分～、10時30分～
- 8/21(土)～ 子ども記者が  
国体の見どころをレポート
- 28(土)～ 子ども記者施設見学会ほか
- 9/ 4(土)～ 総合防災訓練ほか
- 11(土)～ 救急医療シンポジウムほか

# 救急イベントを開催

9/4(土) 市民とともに考える救急医療シンポジウム2010

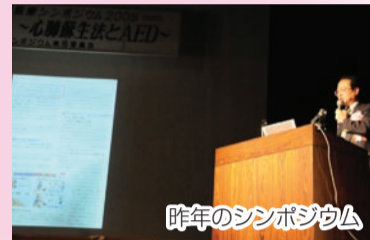
## 脳卒中を学ぼう！ ～予防からリハビリまで～

問 健康政策課 ☎436-2337

一度発症すると後遺症が残ることが多く、その後の生活に支障をきたす脳卒中。予防はもちろん発症後の社会復帰に必要なリハビリまで、皆さんと一緒に学びませんか。

〈日時〉9月4日(土)午後1時～3時30分 〈会場〉 勤労市民センター※入場無料  
〈定員〉 当日先着350人※手話通訳・要約筆記あり。1歳～未就学児は保育あり(8月27日(金)までに要予約)

- ・総合司会 稲葉澄子氏  
(市生活学校運動推進協議会会長)
- ▶基調講演「地域の脳卒中医療」
- ・講師 石川誠氏  
(市リハビリテーション病院指定管理者代表)
- ▶シンポジウム



昨年のシンポジウム

- ・シンポジスト 滝口治國氏(市民代表)、山本春夏氏(市北消防署三咲分署救急隊救急副隊長)、内藤博道氏(市医療センター脳神経外科部長)、伊藤隆夫氏(市リハビリテーション病院理学療法士)
- ・司会 玉元弘次氏(市医師会副会長)、山本司氏(市医師会理事)
- ▶正午から午後1時まで心肺蘇生法の体験、パネル展示を行います。
- ▶来場者に冊子「脳卒中にならないために～前ぶれ症状に要注意～」と記念品をプレゼントします。

9/8(水)～10(金) 救急フェア2010

## 救えるべき命を！ あなたの勇気とAEDで

問 消防局救急課 ☎435-1191



全国でもトップクラスの救急医療体制を整える船橋市。皆さんの勇気がさらなる救命率アップにつながります。ぜひ、ご参加ください。

〈日時〉9月8日(水)～10日(金)各午前10時～午後4時  
〈会場〉 市役所1階美術コーナー  
〈内容〉 AED(自動体外式除細動器)操作・心肺蘇生法(成人・小児・乳幼児)の体験、救急隊員による救急活動の実演(午前11時～、午後2時～)

### 普通救命講習の参加者を募集

8歳以上への心肺蘇生法とAEDの使い方を学んでみませんか。  
□日程①10月15日(金) ②25日(月) 時間 各午前9時～正午、午後1時～5時  
会場 救急ステーション(医療センター隣) 対象 市内在住・在勤・在学の18～65歳の人 定員 各先着30人 費用 無料 申込み ①8月16日(月) ②25日(水)から消防局救急課 ☎435-1191へ※(土)(日)を除く

## 第3回 市議会定例会

問 議会事務局 ☎436-3022 (FAX) 436-3013

本会議は、9月2日(木)から開かれる予定です。  
〈請願・陳情〉9月1日(水)午後5時までに受理されたものが審議されます  
〈傍聴〉本会議は午後1時からで、誰でも自由に傍聴できます。委員会は委員長長の許可を得て6人まで傍聴できます(当日下表の時間に市役所10階議会事務

務局へ)  
〈託児ルーム・手話通訳の利用〉傍聴の際、1歳～就学前の児童は、託児ルームを利用できます。また、聴覚に障害のある人には手話通訳者を派遣します(いずれも7日前までに要予約)  
▶ホームページ(<http://www.city.funabashi.chiba.jp/giji/gikaisite/>)で、本会議の生中継・録画放送をするほか、審議日程、質問などをお知らせしています。

委員会開会時刻	受付時間
午前10時	午前9時30分～9時50分
午後1時30分	午後1時～1時20分