



船橋から 日本一を目指して!

クボタスピアーズ



チームキャラクター
「スピキー君」

チーム一丸となって 全力プレーを



荻原 要 主将

ラグビーの醍醐味は人と人とのぶつかり合いですが、プレー以外でも多くの仲間と触れ合えるのが魅力ですね。

試合で全力を出し切るため、普段から100パーセントの力で練習しています。今年のチームスローガン「Being True 誠実に純粋に、そして真摯に取り組む」とおり、ひたむきに日本一を目指して頑張りますので、市民の皆さんの応援をお願いします。ぜひグラウンドにも来てください。

撮影:クボタエイトサービス(株)

地域に愛されるチームに

スピアーズは市内栄町にあるグラウンドで練習をしています。毎年グラウンドを開放してラグビー祭を開催し、ラグビー指導やレクリエーションなどを通じて地域との交流を行っているほか、「市民まつり」や「船橋をきれいにする日」など市の催しにも積極的に参加しています。

市内には、女子ラグビーでオリンピック出場に期待がかかる選手もいるなど、競技への注目も高まっており、スピアーズの活躍が、船橋にさらなる元気をもたらしてくれることが期待されます。

日本ラグビーの最高峰であるトップリーグに所属し、船橋を本拠地とする「クボタスピアーズ」。今シーズンの公式戦は9月4日にスタートします。チームは昨年の6位から優勝を目指し、現在北海道で合宿中。激しくぶつかり合う中で、熱い声援が選手たちを勇気づけます。船橋の代表・スピアーズをみんなでお支えしよう!

クボタスピアーズ

昭和53年に(株)クボタの社員有志による同好会からスタート。平成2年より本格的な強化を開始し、10年に東日本社会人リーグに昇格。15年に開幕した「ジャパンラグビートップリーグ」には初年度から加入しています。部員数は43人。チーム名のスピアーズは「槍(やり)」を意味します。現在、ファンクラブ会員を募集中です。詳しくはお問い合わせいただくかホームページをご覧ください。

▶問合せ ☎03-3245-3080
▶ホームページ <http://www.kubota-spears.com/>



子どもたちと綱引きで力比べ
(ラグビー祭で)

勝利の瞬間を一緒にスタジアムで

トップリーグ公式戦日程

| 節 | 日 | 時 | 対戦相手 | 試合会場 |
|----|------------|-------|-------------------------|---------------------|
| 1 | 9/ 4(土) | 19:00 | 神戸製鋼コベルコスティーラーズ | 長居スタジアム (大阪) |
| 2 | 11(土) | 17:00 | NECグリーンロケッツ | 秩父宮ラグビー場 (東京) |
| 3 | 17(金) | 19:30 | NTTコミュニケーションズシャイニングアークス | 〃 |
| 4 | 10/ 3(日) | 13:00 | 福岡サンニクスブルース | 本城陸上競技場 (福岡) |
| 5 | 9(土) | 〃 | サントリーサンゴリアス | 新発田市五十公野公園陸上競技場(新潟) |
| 6 | 16(土) | 12:00 | 豊田自動織機シャトルズ | 秩父宮ラグビー場 |
| 7 | 23(土) | 14:00 | 東芝プレイブルパス | 〃 |
| 8 | 11/27(土) | 13:00 | 三洋電機ワイルドナイツ | 太田市運動公園陸上競技場 (群馬) |
| 9 | 12/ 5(日) | 12:00 | ヤマハ発動機ジュビロ | 西京極陸上競技場 (京都) |
| 10 | 12/11(土) | 13:00 | リコーブラックラムズ | 小瀬スポーツ公園陸上競技場(山梨) |
| 11 | 18(土) | 12:00 | コカ・コーラウエストレッドスパークス | 近鉄花園ラグビー場 (大阪) |
| 12 | 25(土) | 14:00 | トヨタ自動車ヴェルブリッツ | 瑞穂公園ラグビー場 (愛知) |
| 13 | 23/1/10(祝) | 〃 | 近鉄ライナーズ | 近鉄花園ラグビー場 |

スピアーズが公式戦に市民をご招待 9月11日(土)、秩父宮ラグビー場での「NECグリーンロケッツ」戦に市民20人をご招待します。当日、この広報紙を、会場に設置するスピアーズテントにお持ちください(先着順)。なお、高校生以下の人には全員にチケットをプレゼントします。詳しいことやチケットに関するお問い合わせはスピアーズ事務局☎03-3245-3080へ。

子ども記者 がレポート

頑張れ! 僕らのスピアーズ

習志野台第一小6年 野島 青海くん

6月26日、クボタラグビー祭がありました。選手から直接、基本プレーや難しいキックを教えてもらいとても楽しかったです。また、憧れの選手にインタビューをしました。「ラグビーは何よりも友達と楽しめる、仲間を作れるスポーツ」であることや、「練習のために食事は目いっぱい取っている」などの話を聞くことができました。

僕は、4歳のときから船橋ラグビークラブ(FRC)でラグビーをやっています。一番好きなところは「ノーサイド」の精神です。ノーサイドとは、試合が終われば敵・味方関係なく交流することで、ラグビーをする人にかかわらず絆が生まれます。日本のトップリーグは14チームしかなく、この船橋にあるというのはすごいことです。2019年には日本でワールドカップも開催されるので応援していきたいと思います。



新加入のスコット・ダルーダ選手にインタビュー



下水道計画図

市域面積 8,564 ha
下水道計画面積 7,110 ha

- 処理区界
- 計画区域
- 事業認可区域 (22年6月末で5,021 ha)
- 整備済み区域 (22年3月末で3,651 ha)

※事業認可区域は5~7年以内に整備を予定している区域



着実に整備が進む下水道網

25年度末の普及率を80%に

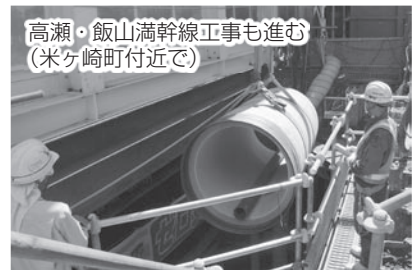
家庭などから出される生活雑排水などをきれいにするとともに、大雨による浸水被害を防ぐ下水道。これまで積極的に整備を進めてきた結果、21年度末に普及率70パーセントとなりました。今年度もさらなる整備を行うため、約100億円の予算を投じています。

下水道整備を促進

市内の公共下水道の建設は、昭和35年に始まりましたが、30年代後半から40年代の人口急増に伴い、学校建設等に追われ、整備が追いついていませんでした。

平成元年の下水道普及率は約24パーセント。市では、これまで積極的に整備を進め、この10年間で約28ポイント向上するなど、21年度末に目標であった普及率70パーセントを達成しました。

今後は、25年度末の普及率80パーセントを新たな目標として、引き続き整備を進めていきます。なお、今年度は国の交付金などを財源とし、約100億円の整備費を投じて整備を進めます。



高瀬・飯山満幹線工事も進む(米ヶ崎町付近)

また、栄町、日の出、西浦、金杉台、長津川上流部方面の事業認可を新たに取得。順次、整備を行います。

問合せ
下水道計画課
☎436-2662

下水道 Q & A

問 下水道管理課 ☎ 436-2646

Q うちの近所で下水道が使えるようになったけど、いつまでにつなげないといけないの？



A 下水道処理区域内に住む人は、下水道が使用可能になったら**3年以内**に、くみ取り式トイレを水洗式に変えることや、浄化槽を廃止し直接下水道に接続することが、法令等で義務付けられています。

Q 工事はどこにお願すればいいの？ 費用の助成はあるの？

A 排水設備の工事は、市指定の工事店で行ってください。工事店の一覧は下水道管理課でお渡ししているほか、市ホームページ (<http://www.city.funabashi.chiba.jp/>) でも見られます。

費用の助成については、無利子の貸付金制度(生活扶助世帯には設置費補助金制度)があります。

〈貸付限度額〉○くみ取り式トイレ改造⇒1便槽につき**50万円以内** ○浄化

槽廃止⇒1基につき**35万円以内**
〈返済方法〉借りた翌々月から口座振替による40か月の均等返済
〈申込み〉工事前に指定工事店へ

Q 下水道の使用料って、どうやって決めているの？

A 使用料は、上水道・井戸水の使用量で決まります。支払いは2か月分をまとめて1か月おきに請求します。ぜひ、便利で払い忘れのない口座振替をご利用ください。申込みは銀行・ゆうちょ銀行の窓口へ。

井戸水を使用している人は、人数の変更、井戸の廃止、水道水への変更などがあった場合には、必ず下水道管理課にご連絡ください。

■詳細は、市ホームページで見られます。

〔22年度に整備が進む地区〕旭町、金杉、上山町、行田、行田町、古作、芝山、新高根、駿河台、中野木、夏見台、七林町、西習志野、西船、飯山満町、東中山、前貝塚町、前原西、前原東、南三咲(50音順)

下水道管等の耐震化と老朽化対策の取り組みも

大地震が起こった場合に、マンホールの浮上を防止するなどの耐震化を進めるほか、老朽化にも対応する。また、栄町、日の出、西浦、金杉台、長津川上流部方面の事業認可を新たに取得。順次、整備を行います。

汚水を浄化する処理場

下水処理場は、下水道管を通じて流れてきた汚水を、きれいにして川や海にかえす施設です。西浦・高瀬下水処理場では、東京湾で発生する赤潮・青潮の発生源である窒素・リンを除去するための、高度処理方式を導入しています。

排水設備工事の契約トラブルに注意!

下水道への接続など排水設備工事契約について、複数の業者と契約してしまうトラブルが発生しています。契約の際は、間違いのないよう十分注意してください。〈問合せ〉下水道管理課 ☎ 436-2646

張工事を行うとともに、設備の更新工事を引き続き進めます。下水道整備には、多くの時間と費用がかかりますが、皆さんのご協力をお願いします。

8/23~27 下水道展

下水道 水から聞こえる「ありがとう」

問 下水道建設課 ☎ 436-2652

展示コーナー

下水道の役割やしくみ、市の現状や計画を写真、パネルや模型で紹介いたします。

実演コーナー

汚水がきれいな水にみかわるしくみを、下水の浄化実験装置や、微生物

物の顕微鏡映像で紹介いたします。
▼**絵画・書道の展示**
小学生が下水道をテーマに描いた絵画・書道を展示します。

下水道なんでも相談

下水道の計画や建設、下水道使用料、トイレ改造費の貸付など、何でもご相談ください。

〔日時〕8月23日(月)~27日(金)各午前9時~午後5時 ※27日は4時まで。実演コーナーは各午前9時~正午、午後1時~4時45分(27日は4時まで)

〔会場〕市役所1階美術コーナー、ロビー

▼各日先着10人に汚泥から作った肥料をプレゼントします。

子ども手当の申請はお済みですか

▼新規申請はお早めに子ども手当は、申請しないと受け取ることができません。平成7年4月2日以降に生まれたお子さんを養育している人で、次のいずれかに該当する人は、手続きが必要です。

①船橋市から児童手当を受けていて、中学2・3年生の子どもがいる

②22年3月31日以前から船橋市に住んでいて、児童手当を受けていなかった

③22年4月1日以降に船橋市へ転入してきた
なお、①②に該当する人は9月30日までに手続きを完了し、4月分から受け取ることができ、③に該当する人は、原則として申請日の翌月分からとなります。

▼児童手当を受けていた人は現況届の提出をこれまで児童手当を受けていた人は、現況届を提出する必要があります。提出しないと受け取れなくなる場合がありますので、お早めに提出してください。審査の結果は、9月末日までに通知します。

☎ 問合せ児童家庭課 ☎ 436-2316

8月29日(日)は総合防災訓練

地域ぐるみで 災害に備えよう!



〔日時〕 8月29日(日)午前9時20分～

〔訓練会場〕 全市立小学校、特別支援学校高根台校舎、船橋中学校

〔問合せ〕 防災課 ☎436-2039

大規模災害時には、避難場所への経路の確認や初期消火訓練、応急手当訓練など、日ごろからの備えが重要となります。

ご家族や隣近所・町会・自治会の皆さんで、いざという時に協力できる体制をつくりましょう。※8月15日号の「広報ふなばし」で、総合防災訓練の詳細をお知らせします

台風への備えを万全に!

★普段の心構え ○非常持ち出し品の準備を ○自宅周辺を点検し、強風で飛ばされそうなものは片付ける

★台風が近づいたときは ○無理な外出は控える ○テレビやラジオで最新の気象情報をチェック ○河川のはんらんやがけ崩れの危険がある地域では、いつでも避難できる準備を

★避難するときは ○身軽な服装で、持ち物は最小限にして早めの避難を ○子どもや高齢者を優先させ、安全な避難路を確保する

平和の集い ～ふなばし2010～

企画調整課 ☎436-2932 ☎436-2058
(当日は市民文化ホール ☎434-5555 ☎434-5558)

〔日時〕 8月8日(日)午後1時開場

〔会場〕 市民文化ホール※車でのお来場はご遠慮ください

〔入場料〕 無料

〔定員〕 1100人※当日自由参加。定員を超えた場合は入場制限あり

〔内容〕

○21年度長崎市平和式典派遣者報告会 (午後1時35分～) ※手話通訳・要約筆記あり

○映画「戦争童話 ふたつの胡桃」(午後2時10分～)

○講演「南極って、どんなところ? 氷の大陸から平和を考える」(午後3時10分～)

〔講師〕 本吉洋一氏

(国立極地研究所教授、第51次日本南極地域観測隊長・市内在住)

※手話通訳・要約筆記あり

平和写真展～広島・長崎の被爆写真パネルを展示～

〔会場・日時〕 ○フェイス5階エスカレーター脇⇒8月17日(火)まで各午前9時～午後8時※8月1日(日)、15日(日)は午後5時まで

○松が丘公民館⇒8月12日(木)まで各午前9時～午後9時

○市民文化ホール⇒8月8日(日)午後1時～5時



▲緊急通報装置(右)と無線送信機

65歳以上で持病などがあ
り、常に安否の確認が必要
ひとり暮らし高齢者等に、緊
急通報装置を貸し出していま

今年度からは、普段は疾病
などがなく元気だが、急な病
気やケガなど、緊急時の対応
に不安感を持っている75歳以
上のひとり暮らし高齢者も、
新たに対象となりました。

また、希望により、受信セ
ンターから電話で月1回安否
を確認を行う「安心コール」も
実施しています。※安心コー
ルのみの利用は不可
〔利用料〕
▼緊急通報装置
市・県民税が課税されている
人 月額2278円、非課税
の人 月額1138円
※65歳以上で常に安否の確認
が必要ひとり暮らし高齢者
等は無料
▼安心コール
市・県民税が課税されている
人 月額315円、非課税の
人 月額155円
〔申込み〕
申請書類に必要事項を記
入し、高齢者福祉課、船橋

緊急通報装置の貸し出し対象を拡大

安心できる暮らしのために

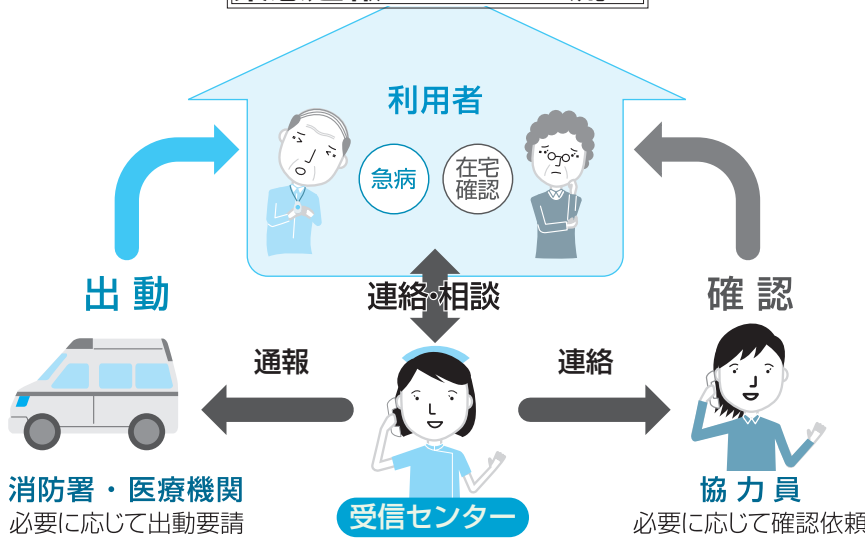
高齢者の皆さんが安心して生活できるよう、市では緊急通報装置を貸し出しています。今年度から対象者を、現在持病などはないが、急病時などの対応に不安感を持つ75歳以上のひとり暮らし高齢者にも拡大しました。

駅前総合窓口センター、各出張所・連絡所のいずれかへ※申請書類は各申込み先で配布するほか、市ホームページ (http://www.city.funa

問合せ
高齢者福祉課
☎436-2352

常に安否の確認が必要な人とは:
①加齢による慢性的な病
や、発作を伴う疾病がある
②過去に転倒して動けな
なったり、室内で転ぶこ
が多い等、転倒の危険性
がある

緊急通報サービスの流れ



参議院議員選挙の開票結果

市内の投票率は 54.81パーセント

| | | | |
|--|---------|---------------|---------|
| 清水さとし | 2万3008票 | 公明党 | 3万8933票 |
| こがひさし | 7万3488票 | 日本共産党 | 1万8933票 |
| さいとう和子 | 2万2643票 | 国民新党 | 3万4283票 |
| 道あゆみ | 4万3323票 | 日本新党 | 3万4283票 |
| 猪口邦子 | 4万1116票 | 社会民主党 | 5万1722票 |
| まきの正彦 | 1万1160票 | 新党改革 | 6万4522票 |
| 水野けんいち | 4万4310票 | 自由民主党 | 5万4828票 |
| しいな一保 | 3万1650票 | 女性党 | 2万2890票 |
| 小西ひろゆき | 6万1678票 | 民主党 | 8万6230票 |
| おりです(届出順) | | みんなの党 | 4万4903票 |
| 船橋市分の開票結果は次のとおりです(届出順)。 | | 幸福実現党 | 7万2880票 |
| ▼県選挙区選出議員選挙 | | ※政党等別の総得票数 | |
| 出議員選挙が54.81パーセント、比例代表選出議員選挙が54.80パーセントでした。 | | による小点数以下は切り捨て | |
| 7月11日に行われた参議院議員選挙の投票率は、県選挙区選出議員選挙が54.81パーセント、比例代表選出議員選挙が54.80パーセントでした。 | | | |

みなさんの想いを絵画に

「未来のふなばし」を描こう!

「生き生きとしたふれあいの都市・ふなばし」を実現するため、基本的な施策を定めている「基本計画」。現在の基本計画が23年度で終了するため、24年度から32年度までの新たな計画(新基本計画)を、22・23年度で策定します。

今回、将来を担う子どもたちに船橋の将来を考えてもらおうと、船橋がこうなしてほしいと皆さんが思う「未来のふなばし」の絵画を募集します。

〔対象〕 市内在住・在学の小学生

〔作品の規格〕 四つ切サイズ程度の画

用紙(水彩絵の具、クレヨン、色えんぴつ、貼り絵等)

〔応募方法〕 市立小学校の児童は学校へ提出、それ以外の児童は8月16日(月)～9月15日(水)(必着)に、企画調整課へ郵送(〒273-8501※住所不要)または持参してください。※絵画の裏面に住所・氏名(ふりがな)・学校名・学年・テーマもしくは題を記入

◆入賞者は市ホームページで12月1日(水)に発表します。なお、優秀作品はイベント会場等で展示します。

☎問合せ企画調整課 ☎436-2053

緑のカーテンコンクールの参加者

つる植物のゴーヤなどで南側の窓を覆い、日差しをさえぎる「緑のカーテン」を育て、コンクールに参加してみませんか。



昨年度船橋市長賞 佐藤悦子さん(葉台3)の作品

□申込み9月10日(金)までに、観察記録書と写真を地球温暖化対策推進室(〒273-8501※住所不要 ④ondanka@city.funabashi.chiba.jp)へ 問合せ同室 ☎436-2465※観察記録書等は同室で配布するほか、市ホームページ (http://www.city.funabashi.chiba.jp/) から取り出せます

難病訪問相談員

□対象看護師、保健師、介護福祉士の資格を有し、市内の西・南・中部いずれかに訪問できる人 内容自宅から直接、難病患者宅を訪問し相談を受ける※事前研修あり 任用期間23年3月31日まで※更新の場合あり 報酬1件4000円※交通費等含む 申込み保健所保健予防課 ☎431-4191へ

リハビリテーション病院 運営委員会の委員

□対象平成4年10月1日以前に生まれ、リハビリテーションと病院運営に関心のある市内在住の人 募集人数1人 活動内容活動期間中年3回程度開かれる運営委員会に

出席し、中期目標の設定や行動計画の審査、各事業年度の実施状況を評価します 活動期間10月中旬～24年9月30日 報酬月額9800円※交通費含む 申込み8月13日(金) (必着)までに、写真を貼り志望動機を書いた履歴書と「私の考える市立リハビリテーション病院のあるべき姿」をテーマにした小論文(2000字以内。形式は自由)を健康政策課(〒273-8501※住所不要 ④rehaseibi@city.funabashi.chiba.jp)へ 問合せ同課 ☎436-2335

フリーマーケット・飲食店の出店者

ふなばし健康まつり2010で、フリーマーケットや飲食店を出店してみませんか。 □日時11月21日(日)※雨天中止 会場運動公園 募集数物販80区画、飲食20区画(多数は抽選) 費用2000円 申込み8月20日(金) (消印有効)までに、往復ハガキに物販・飲食の別と住所、氏名、昼間に連絡可能な電話番号、販売品目の詳細を書いて、同実行委員会事務局(〒273-8501※住所不要 ☎436-2413)へ

自衛官

▶一般曹候補生 試験日9月18日(出)/18歳以上27歳未満 ▶航空学生 試験日9月23日(祝)/18歳以上21歳未満 ▶自衛官候補生 試験日9月中旬～下旬/18歳以上27歳未満 □申込み9月10日(金)までに自衛隊船橋出張所 ☎475-2084へ

けいじ板



※金額のないものは無料

催し

- ▼アニメ映画「マヤの一生」 8月1日(日)⇒高根台公民館、05日(休)⇒二和公民館、08日(日)⇒葉台公民館/各午後1時～、3時～/各当日先着200人/平和のつどい実行委員会 ☎431-7711
▼映画「嗚呼満蒙開拓団」 8月6日(金)午後1時30分～⇒丸山公民館 08日(日)午前10時～、午後2時～⇒高根台公民館 014日(出)午後1時30分～⇒勤労市民センター/前売り500円/太田 ☎463-7026
▼社交ダンス講習会(初心者・初級) 8月11日～25日毎週(休)午後3時～4時45分/浜町公民館/各先着10人/各800円/事前に三上 ☎080-1186-1320へ
▼親子でオペラ鑑賞 8月27日(金)午後3時～/市民文化創造館(きらら)/先着260人/1000円※中学生以下500円/事前に松本 ☎438-0504へ

▼習志野駐屯地夏まつり 8月7日(出)、8日(日)各午後1時～9時/同駐屯地(葉台3)/アスレチック、模擬店、花火(7日のみ)ほか/第一空挺団広報班 ☎466-2141 (内線206)

▼講演「笑う介護士の極意」 8月26日(休)午後2時～/市民文化創造館(きらら)/先着200人/事前に船橋市老人福祉施設協議会セミナー事務局 ☎047-335-2539へ

▼ナイトergroundゴルフ大会 8月28日(出)午後6時30分～9時/高根中学校/300円/徳田 ☎462-2977

▼ふなばし双六ラリー大会 8月29日(日)午前10時～午後4時/ららぽーとTOKYO-BAY(浜町2)/当日自由参加/入江 ☎438-8187

その他

▼「モーツァルト・レクイエム」コンサートの参加者募集 開催日10月3日(日)/中央公民館※毎月第2・4(出)と第4(金)に練習あり(月会費2000円)/先着100人/詳しくは松本 ☎438-0504へ

▼民謡民舞連合会秋季大会の出演者募集 開催日10月17日(日)/市民文化ホール/民謡⇒先着10曲(1曲2000円)、踊り⇒先着3曲(1曲5000円)/事前に千代田 ☎438-1909へ

会員募集

- 入会金1000円/月会費3000円/笹田 ☎423-5957
▼水墨画 毎月第1・3(休)午後0時30分～3時/葉台公民館/入会金500円/月会費3000円/石橋 ☎461-8809
▼水彩画 毎週(休)正午～午後3時/中央公民館/入会金1000円/月会費4000円/寺沢 ☎422-5335
▼オカリナ 毎週(休)正午～午後3時/海神公民館/入会金1000円/月会費3000円/三田 ☎443-9013
▼ビデオカメラ(撮影・編集) 毎週(休)正午～午後3時/葉台公民館/年会費6000円/森本 ☎090-2432-7227

▼ヨガ健康体操 毎月第1・3・4(休)午後7時30分～9時/松が丘公民館/入会金1000円/月会費2000円/八代 ☎457-6996

▼調整体操と体の学習 毎週(休)午前10時～正午/中央公民館/入会金1000円/月会費3000円/吉田 ☎409-4421

▼スクエアダンス(初心者) 毎週(休)午後1時30分～3時30分/小室公民館/入会金1000円/月会費1300円/下柳田 ☎457-2210

▼親子リトミック(19年4月～20年3月生まれの子) 毎月第2・4(休)午前9時30分～11時/二和公民館/1回1100円/保険料年600円/高橋 ☎070-5073-0136

千葉国体 花を育てて“おもてなし”



ひとつひとつ、丁寧に苗を植えました

千葉国体の開催時に全国から訪れる人々をきれいな花で迎えようと、「花いっぱい運動」が始まりました。これは市民ボランティアと市内各小学校・市立船橋特別支援学校・児童ホームの子どもたちが、ニチニチソウやマリーゴールドなどの「おもてなしの花」を育て、国体本番に競技会場や市内各地を飾るものです。

また花だけではなく、選手への応援や、船橋を訪れる人への歓迎の言葉をシールに書き、プランターに貼ります。 7月14日に苗の植え付けを行った行田東小学校の子どもたちは、「枯らせないように、みんなで大切に育てます」「自分の書いたメッセージが、選手を元気づけられたらうれしいな」と話してくれました。



みんなに届け、私たちのメッセージ!

俳句 小倉 英男 選
父の日や父の苦悶の日記読む 松が丘3 小山 宏治
初ものと仏の妻に豆御飯 三山9 幡谷 昌三
氷菓売る幕間長き村芝居 三山6 二瓶 照代
少年の素振り百回夏の朝 海神5 橋本 一郎
草刈機持ち寄る村の道普請 高根台6 水沢 百合

短歌 大島 史洋 選
永らへて八十二歳の誕生日道の掃除の出来るよろこび 高根台4 木村ツヤ子
亡き母がいとほしむがに漬け込みし梅酒は琥珀に色を増しゆく 二和東5 宮本きよ子
娘の逝きて二十五年目今もなお心はずめり夢に來し日は 習志野台5 大内はる代
よしもなく心ぞ寂し江ノ島の海辺に浴ひて歩み來しとき 山手2 剣持 義雄
敗戦の玉音放送今もなほ耳に残りて夏を悲しむ 前原東4 鈴木佐智子

施設ガイド

子育て支援センター



南本町 ☎434-3910 相談 ☎435-8333
 高根台 ☎466-5666 相談 ☎466-3633
開館日時 毎週月～(土)午前9時～午後4時
利用できる人 市内在住の乳幼児と保護者
〈子育て相談〉 保育士、心理発達相談員、看護師、栄養士が、育児や発達についての電話・来所相談に随時応じています
〈親子遊び〉 ○南本町⇒毎週(月)(火)(金)(土)午前11時～、(水)(木)午後2時～ ○高根台⇒毎週(月)～(土)午前10時30分～/手遊び、体操、パネルシアターほか/当日自由参加
▶子育て健康相談(高根台) 8月25日(水)午後2時～3時30分/安藤博氏(小児科医師)の講座「乳幼児の病気と対応」/乳幼児と保護者/先着15組/事前に高根台へ申し込み

市民ギャラリー ☎420-2111

■毎週月休。時間等はお問い合わせください。

| 8月 | 内容 |
|-------------|--|
| 3(火)～8(日) | ・日本風景写真協会千葉支部 第7回写真展 ・船橋市いきいき同窓会同好会合同展(写真・水墨画・書・陶芸・絵画等) |
| 6(金)～8(日) | ・墨友会展(書と刻字) |
| 11(水)～22(日) | ・西村繁男絵本原画展～伝えたい!親から子へそして孫へ～ ・千葉県漢詩連盟5周年記念 自詠自書展 |
| 24(水)～29(日) | ・第18回フォトINF展 ・アート・マンダラ展 ・第2回金澤岸男写真展 ～光七色に輝いて～ |

ふなばし三番瀬海浜公園 ☎435-0828

プールは9月5日(日)まで休まず営業

□利用時間午前9時～午後5時※利用券の販売は4時まで **料金**一般800円、小・中学生400円、幼児(4歳以上)200円
▶トロピカルビンゴ大会 8月7日、21日各(土)正午～/各種景品が当たります/4歳児～中学生/各当日先着350人

情報ひろば

▶**プールでお笑いカーニバル** ○8月8日(日)⇒ザ・パンチ、大西ライオン、永井佑一郎、鉄拳 ○8月22日(日)⇒えんにち、姫ちゃん、少年少女、ものいい/各午前11時～、午後1時30分～

三番瀬探検隊シリーズ 貝を探そう

□日時8月27日(金)午前10時～正午 **内容** 砂浜で拾った貝の種類を調べて標本作り **定員**先着30人 **費用**300円 **申込み**事前にふなばし三番瀬海浜公園 ☎435-0828へ

テニススクール受講生募集

□期間10月27日(水)まで(原則毎週1回。全8回) ※日時・内容はお問い合わせください **対象**中学生以上 **費用**○平日コース⇒1万5000円 ○土日コース⇒1万5750円 **申込み**事前にふなばし三番瀬海浜公園 ☎435-0828へ

アンデルセン公園 ☎457-6627

■8月中は無休で、開園時間は午前9時30分～午後5時です。
 ■今月は「コリウスコレクション」を開催します。メルヘンの丘ゾーンで、約50種類のコリウスが見ごろを迎えています。
▶パークライブステージ 日程・内容下表/各午前11時～、午後1時～/イベントドーム/無料

| 8月 | 内容(出演) |
|-------|--------------------|
| 7(土) | ハワイアンダンス(ホオ・アロハ三咲) |
| 21(土) | 篠笛の演奏(船橋しの笛の会) |
| 29(日) | ミニ・コンサート(音姫倶楽部) |

▶**それいけ!アンパンマンショー** 8月22日(日)午前11時～、午後2時～/イベントドーム/無料

フリーマーケット出店者募集

□日時9月26日(日)午前9時30分～午後5時※雨天中止 **募集数**約100区画※1人1区画(多数は抽選) **費用**2100円 **申込み**8月7日(土)(消印有効)までに、往復ハガキに住所、氏名、屋間に連絡可能な電話番号、販売品目の詳細を書いて、アンデルセン公園「フリーマーケット」係(〒274-0054金堀町525)へ

子ども美術館 ☎457-6661

▶「アンデルセン公園きりがみコンクール」の作品募集 自由なテーマで、折り方や切り方を活かしたもの※未発表作品に限る/9月30日(木)(消印有効)までに、A4サイズの台紙に貼った切り紙(原則ハサミを使用。カッターも可。材質・色は自由)を応募票を貼ったA4サイズのクリアフォルダー(1作品につき1枚)に入れ、子ども美術館(〒274-0054金堀町525)へ/10月中旬に審査を行い、入賞者へ通知

り方を活かしたもの※未発表作品に限る/9月30日(木)(消印有効)までに、A4サイズの台紙に貼った切り紙(原則ハサミを使用。カッターも可。材質・色は自由)を応募票を貼ったA4サイズのクリアフォルダー(1作品につき1枚)に入れ、子ども美術館(〒274-0054金堀町525)へ/10月中旬に審査を行い、入賞者へ通知

■クリアフォルダーは各自で用意。応募票は同館で配布するほか、公園協会ホームページ(http://www.park-funabashi.or.jp/)からも取り出せます。

▶**飛べ!ぼくらの夢をのせて** 8月3日(火)～9日(月)/ワークショップ室前庭/軽量飛行機のコックピット搭乗体験、パネル展ほか/無料

■**ワークショップ「夏のアート紙飛行機づくり」** 8月7日(土)、8日(日)各午前10時30分～、午後1時～、3時～/各先着30人/300円

▶**夢アート展** 8月7日(土)～25日(水)/展示室/小・中・特別支援学校で制作した作品を展示/無料

図書館 中央 ☎460-1311 東 ☎463-3611 西 ☎431-4385 北 ☎448-4899



■8月の休館日 毎週(月)、26日(休)
 ▶**夏休みおはなし会** 会場・日時・内容下表/2歳児～小学生と保護者/当日自由参加※中央のみ各当日先着50人

| 図書館 | 8月 | 時間 | 内容 |
|-----|------------|------------------|-------------------|
| 西 | 4(水)、7(土) | 15:00～ | きのぼりざる作り |
| 東 | 4(水)、14(土) | | 布で遊ぼう ※パンダナを持参 |
| 中央 | 4(水)、21(日) | 15:00～ 15:40～ | びっくりがえる作り |
| 北 | 4(水)、28(日) | 15:00～ | 紙のお寿司作り |

▶**えほんの会** 8月5日(木)午前11時～/全図書館※中央・東図書館のみ11時20分～もあり/絵本の読み聞かせとわらべうた/0～3歳児と保護者/当日自由参加

▶**本とおはなしの会** 全図書館⇒8月11日、18日、25日各(水)午後3時30分～/4歳児～小学生/当日自由参加

飛ノ台史跡公園博物館 ☎495-1325

■8月の休館日 毎週(月)
 ■入館料 一般100円、小学生～高校生50円※市内在住の中学生以下は無料
 ▶**縄文国際コンテンポラリーアート展を開催中**「縄文」がテーマの作品を展示
 ▶**縄文体験ワークショップ** 日程・内容・費用下表

| 日程(8月) | 内容 | 費用 |
|-------------|---------------|------|
| 1(日) | ペットボトルでしろくま作り | 400円 |
| 3(火)、4(水) | どんぐりでカレンダー作り | 300円 |
| 5(木)、6(金) | ぬり絵、縄文ちぎり絵 | 無料 |
| 7(土) | 土器を復元してみよう | 400円 |
| 8(日) | 縄文人を体験しよう | 無料 |
| 10(火)、11(水) | コースター作り、ぬり絵 | 〃 |
| 12(木)、13(金) | アニマルマスコット作り | 〃 |
| 14(土) | 縄文時代の火おこし体験 | 100円 |
| 15(日) | にわとりの貼り絵 | 〃 |
| 17(火)、18(水) | コースターと土偶作り | 無料 |
| 19(木)、20(金) | どんぐりで森の動物作り | 〃 |
| 21(土) | 粘土で土器作り | 500円 |
| 24(火)、25(水) | 土偶とモビール作り | 無料 |
| 26(木)、27(金) | どんぐりで時計作り | 650円 |
| 28(土) | ジオラマ模型作り | 700円 |
| 29(日) | レプリカ土器で料理作りほか | 200円 |
| 31(火) | コースター作り | 無料 |

※有料のワークショップと8日は要予約。時間・対象・定員等はお問い合わせください

募集

市臨時職員(緊急雇用創出事業)

□対象次のすべてに該当する人○現在失業中か、雇用契約等により採用時までに離職○自動車の運転免許を持っている ○エクセルのデータ入力ができる **業務内容**建物の高さや道路際までの距離を計測し、パソコンに入力 **募集人数**4人 **任用期間**9月1日～23年1月31日 **申込み**8月3日(火)午前9時から電話予約のうえ、履歴書を持って職員課 ☎436-2148へ※後日面接(パソコン模擬入力を含む)。先着20人程度

わが家の犬・猫 写真コンクール作品

□対象県内在住の人 **申込み**8月31日(火)(必着)までに、飼育している犬・猫の写真(L判3枚まで。裏面に住所・氏名・電話番号を記載)に、しつけなどの適正飼育についてのコメント(400字以内)を添えて、(財)県動物保護管理協会(〒260-0001千葉市中央区都町463-3 ☎043-214-7814)へ

児童ホーム

■8月の休館日 毎週(月)
 ■市のホームページでは、このほかの行事も紹介しています。

- ▶**前原児童ホーム ☎475-5454**
・石鹸に花を飾るソープデコレーション 8月28日(土)午後1時30分～/小学生※1年生は保護者同伴/250円/事前に費用を添えて申し込み
- ▶**高根台児童ホーム ☎466-3638**
・自分の未来予想図を描いてみよう 8月28日(土)、29日(日)各午前10時～(全2回)/小学4～6年生/先着20人/事前に申し込み
- ▶**習志野児童ホーム ☎464-0001**
・映画会 8月19日(木)午前10時～11時30分/「ちびまるこちゃん」ほか/幼児(保護者同伴)～小学生/当日自由参加

- ▶**飯山満児童ホーム ☎468-0411**
・映画会 8月26日(木)○午前11時～11時30分⇒「おむすびころりん」ほか(幼児と保護者)○午後3時～4時30分⇒「3枚のお札」ほか(小学生)/当日自由参加
- ▶**薬円台児童ホーム ☎469-4884**
・映画会 8月26日(木)午前10時30分～11時30分、午後1時30分～3時30分/「リロ・アンド・スティッチ」ほか/幼児(保護者同伴)以上/当日自由参加
- ▶**金杉台児童ホーム ☎447-7837**
・新聞紙でフリスビー作り 8月5日(木)午前10時～/小学生/先着25人/事前に申し込み
- ▶**若松児童ホーム ☎433-7991**
・親子体操 8月4日(水)～6日(金)、25日(水)～27日(金)各午前11時～11時15分/乳幼児と保護者/当日自由参加
- ▶**西船児童ホーム ☎047-333-2007**
・科学大発見! 8月28日(土)午前10時～/ドライアイスを使った実験ほか/小学生/先着20人/事前に申し込み

- ▶**小室児童ホーム ☎457-1000**
・手まり教室 8月27日(金)午前10時～/小学4年生以上/先着10人/事前に申し込み
- ▶**三山児童ホーム ☎478-6800**
・木片や木の実で工作しよう 8月26日(木)午後1時30分～/小学生/先着25人/事前に申し込み
- ▶**八木が谷児童ホーム ☎448-4400**
・ランチョンマット作り 8月19日(木)午前10時～、午後1時30分～/小学3年生以上/各先着8人/100円/事前に費用を添えて申し込み
- ▶**松が丘児童ホーム ☎463-5087**
・ナンバー1選手権 8月1日(日)～8日(日)、17日(火)～31日(火)/野菜の重量当て投票ほか/小学生以上/当日自由参加
- ▶**本中山児童ホーム ☎047-333-7701**
・うんどうだいすき 9月10日(金)○午前10時～⇒1歳児と保護者 ○10時50分～⇒2・3歳児と保護者/各先着50組/事前に申し込み

- ▶**夏見児童ホーム ☎423-5999**
・わなげ大会 8月21日(土)午後1時30分～2時30分/幼児(保護者同伴)～小学生/当日自由参加
- ▶**法典児童ホーム ☎429-0813**
・みずあそびの日 8月4日(水)～6日(金)各午前10時～午後3時/幼児と保護者 ※水着(水遊び用おむつも可)、帽子持参/当日自由参加
- ▶**新高根児童ホーム ☎469-3940**
・おばけやしき 9月5日(日)○午前10時～正午⇒幼児(保護者同伴)○午後1時～3時⇒小学生/当日自由参加
- ▶**海神児童ホーム ☎432-4661**
・よちよちクラブ 8月27日(金)午前10時30分～11時45分/ふれあい遊び、情報交換ほか/生後2か月～歩行がしっかりするまでの乳幼児と保護者/当日自由参加



路上喫煙・ポイ捨てはやめましょう

特にJR船橋駅・西船橋駅周辺の重点区域内では、路上喫煙やごみのポイ捨てに対し、2000円の過料を徴収する場合があります。(問合せ)クリーン推進課 ☎436-2434

健康

■知っていますか？

マタニティマーク

このマークは、「おなかに赤ちゃんがいます」という妊婦さんのサインです。つけている人を見かけたら、



- 乗り物の乗降を助ける
 - 電車・バスなどでは優先して席を譲る
 - 近くでの喫煙は控える
 - 思いやりと気遣いをお願いします。
- ☐問合せ健康増進課☎436-2382

■2歳6か月児歯科検診(9月)

20年3月生まれが対象です。該当する家庭にはハガキを送りましたが、届かない人や7月以降に転入した人は健康増進課☎436-2382へ。

■お持ちですか? 「母子健康手帳」

お母さんと赤ちゃんの健康状態を記録するための手帳と、妊婦・乳児一般健康診査の費用を一部助成する受診票をお渡ししています。妊娠が分かったら早めに届け出て、定期的に健診を受けましょう。転入した人は、船橋市の受診票に交換してご利用を。

☐助成の対象となる健診・回数○妊婦一般健康診査⇒14回 ○乳児一般健康診査⇒生後3~6か月、9~11か月の各1回 交付場所健康増進課、船橋駅前総合窓口センター

女性のためのがん検診

国の政策により、子宮頸がん・乳がん検診を無料で受けられます。22年4月20日現在市民で、下記の生年月日の人には、7月下旬に受診券を送付しました。4月21日以降に転入したなど、受診券が届かない人で、受診を希望する人はお問い合わせください。

▶子宮頸がん検診

- 平成元年4月2日~2年4月1日生
- 昭和59年4月2日~60年4月1日生
- 昭和54年4月2日~55年4月1日生
- 昭和49年4月2日~50年4月1日生
- 昭和44年4月2日~45年4月1日生

▶乳がん検診(視触診・マンモグラフィ)

- 昭和44年4月2日~45年4月1日生
- 昭和39年4月2日~40年4月1日生
- 昭和34年4月2日~35年4月1日生
- 昭和29年4月2日~30年4月1日生
- 昭和24年4月2日~25年4月1日生

☐問合せ健康増進課☎436-2414

ター、各保健センターほか 問合せ同課☎436-2382

■胸部レントゲン結核検診

結核は過去の病気ではなく、人から人へうつる、今なお重大な感染症です。特に65歳以上の人は必ず受診しましょう。

☐日時8月4日(水)、27日(金)、9月1日(水)各午後1時30分~2時30分※予約不要 会場中央保健センター 対象市に住居登録をしている40歳以上の人 費用無料 問合せ健康増進課☎436-2414

■成人健康相談(8月)

相談のほか、血圧測定や尿検査なども行います。健康手帳をお持ちの方は持参してください。ない人には当日交付します。

☐日時8月3日(火)午前10時~正午 会場塚田公民館 問合せ健康増進課☎436-2382

■健康診査の受診券が届いたら 早めに受診を

40歳以上の国民健康保険加入者が受ける「特定健康診査」と、後期高齢者医療制度の加入者が受ける「後期高齢者健康診査」の受診券を順次送付しています。

50歳以上の10・11月生まれの人には、8月上旬に受診券を送付します。有効期限は10月31日までです。

☐問合せ特定健康診査室☎436-2379

■身体を動かしてみませんか

☐教室名・日時・会場下表(①全4回 ②③各全2回) 対象市内在住の人 定員各先着25人 費用無料 申込み希望する各保健センターへ

| 教室名 | 日時 | 会場・申込み |
|-----------------|-------------------------|------------------------|
| ①運動習慣づくり | 9/3~24毎週(金) 13:30~15:30 | 北部保健センター ☎449-7600 |
| ②ヨガのポーズを取り入れた運動 | 9/7、14各(火) 10:00~12:00 | 東部保健センター ☎466-1383 |
| ③筋力づくり&ストレッチ | 9/21、28各(火) 13:30~15:30 | 西部保健センター ☎047-302-2626 |

■高齢者のための パワーリハビリテーション教室

体力に不安を抱え、日常生活で体を動かす機会が少ない人などに、機器を使った筋力トレーニングを行います。

☐日時9月2日~11月18日毎週(火)休午後1時30分~3時(9月23日(祝)を除く全22回) 会場ケア・リハビリセンター 対象次のすべてに該当する市内在住の人○おおむね65歳以上 ○機器を使用するリハビリを行う上で、身体的に支障がない ○かかりつけ医師の許可がある(場合により診断書が必要) ○要介護認定を受けていないか、要支援、要介護1・2 定員15人(多

数は選考) 費用1回250円 申込み8月13日(金)(必着)までに、申込書をケア・リハビリセンター(〒274-0822飯山満町2-519-3☎468-2001)へ※(土)休。申込書は同センターで配布。説明などを行いますので、本人がお越しください

■認知症高齢者の家族の集い

介護の中で感じる疑問や悩みを話し合う場です。認知症の人と家族の会会員と認知症サポート医がアドバイスします。

☐日時9月10日(金)午後1時30分~3時30分 会場薬円台公民館 対象認知症高齢者の家族 定員先着20人 費用無料 申込み8月2日(月)から東部地域包括支援センター☎490-4171へ

■生き生きと若々しく 過ごすための教室(地域支援事業)

認知症予防に有効な生活習慣や運動・口腔体操・栄養改善の知識を学ぶ教室です。

☐会場・日時下表(各全5回) 対象市内在住の65歳以上で、今年度初めて教室に参加する人 定員各先着10人 費用無料 申込み包括支援課☎436-2882へ

| 会場 | 日時 |
|---------------------|------------------------------|
| ニチイケア・センター津田沼(前原西2) | 9/13~10/11 13:30~15:30 毎週(月) |
| カーブス夏見台(夏見台1) | 9/14~10/12 13:15~14:45 毎週(火) |
| カーブス東船橋(東船橋1) | 9/17~10/15 13:00~15:00 毎週(金) |

■昔を語る認知症予防(地域支援事業)

グループで懐かしい思い出や経験を語り合い、心地よいひとときを過ごしませんか。

☐日時9月8日~10月6日毎週(火)午後2時~4時(全5回) 会場東老人福祉センター

夜間・休日の急病は

当番医テレフォン案内 ☎435-2727

○(月)~(土)午後3時~翌午前9時
○(日)(祝)⇒24時間
http://www.qq.pref.chiba.lg.jp/でも検索できます

☑健康保険証等を持参してください。駐車場に限りがあるため、公共交通機関のご利用を。

夜間休日急病診療所 ☎424-2327 (湊町2-8-11 市役所別館)

〈内科系(小児を含む)・外科系〉
年中無休 午後9時~翌午前6時

〈小児科(15歳未満)〉※受付は原則終了15分前まで

○(月)~(金)⇒午後8時~11時 ※受付はいずれも終了30分前まで

○(土)(祝)⇒午後6時~9時

○(日)⇒午前9時~午後5時、午後6時~9時

※受付は午前8時45分~11時30分、午後1時45分~4時30分、午後6時~8時30分

休日急患歯科診療所 ☎423-2113 (中央保健センター内) ※応急処置のみ

(日)(祝)午前9時~正午 ※受付は原則11時30分まで

休日調剤薬局テーブ案内 ☎406-7080 (日)(祝) 午前9時~午後5時

○県小児救急電話相談 年中無休 午後7時~10時 ☎#8000 ※ダイヤル回線からは☎043-242-9939

○こどもの救急ホームページ http://www.kodomo-qq.jp/

対象市内在住の65歳以上の人 定員先着20人 費用無料 申込み(財)福祉サービス公社☎436-2831へ

■脳トレ教室

☐日時9月22日~23年2月23日毎週(水)午前10時~正午のうち1時間(12月29日を除く全22回) 会場東老人福祉センター 対象市内在住の65歳以上の人 定員先着20人 費用無料 申込み同センター☎466-1381へ

☑学習サポーターを募集 上記の教室運営のサポート/市内在住のおおむね60歳未満の人で、高齢者の心身の健康づくりに理解がある人/10人/詳しくは同センターへ

スポーツ

グラスポ(8月) ☎438-3500

☑休園日 毎週(月)

▶多目的運動広場の個人開放日 8日(日)、14日(土)、15日(日)各午前9時~午後5時※種目はキャッチボールなど少人数で行うもの。試合はできません

運動公園(8月) ☎438-4461

☑休園日 毎週(月)

▶体育館の個人開放日 14日、21日各(土)午前9時~午後9時※2時間単位/卓球、バドミントン、インディアカ/用具は各自持参※クラブ活動や教室などで、複数の台/コートを利用することはできません

千葉大会の開催に伴い 施設利用ができなくなります

千葉大会の開催に伴い、下記の施設が利用できなくなります。千葉国体の開催に伴う利用制限は、7月1日号をご覧ください。か、お問い合わせを。

| 日程 | 施設 |
|-------------------|---|
| 10/18(月)~25(月) | 野球場、トレーニング室、テニスコート、弓道場、自由運動広場、フライングディスクゴルフコース |
| 10/18(月)~26(火) | 陸上競技場 |
| 10/18(月)~11/10(水) | 体育館 |

※テニスコートは夏見台運動広場、夏見町1丁目公園を含む。10/19(火)~24(日)は車の来園不可

■市民ペタンク教室

☐日時8月21日~9月25日各(土)午前10時~正午(8月28日を除く全5回) 会場小室調節池公園 対象市内在住・在勤の

人※車いすの人も参加可 定員50人(多数は抽選) 費用50円 申込み8月10日(火)(必着)までに、往復ハガキに住所、氏名、年齢、電話番号を書いて、市ペタンク協会・小森美飯(〒273-0005本町5-11-10☎422-4537)へ

■市民スポーツ大会

▶卓球(団体戦) 9月5日(日)午前9時~/運動公園/種目一般男女、高校生以下男女(各1チーム4単1複)/市内在住・在勤・在学の人/1チーム4000円※高校生以下2000円/8月23日(月)までに市卓球協会・大家☎448-7311へ

▶ゲートボール 9月15日(水)午前8時30分~/グラスポ(法典公園)/市内在住の人(1チーム5~7人)/1人200円/8月16日(月)までに市ゲートボール協会・千葉☎466-4658へ

▶テニス 9月11日(土)~11月27日(土)/運動公園、グラスポ(法典公園)/種目○男子ダブルス・シングルス⇒A・B・45歳・55歳 ○女子ダブルス⇒A・B・初級・45歳 ○女子シングルス ○混合⇒A・B/市内在住・在勤・在学の人/シングルス2200円、ダブルス1組2400円/8月9日(月)までに市テニス協会・伊藤☎465-1696へ

■スポーツの祭典 フリーマーケット出店者を募集

☐日程10月17日(日) 会場運動公園 募集数物販・飲食各10区画程度(多数は抽選) 費用1区画2000円 申込み8月20日(金)(必着)までに、ハガキに住所、氏名、電話番号、販売品目の詳細を書いて、スポーツの祭典実行委員・桜井俊一(〒274-0816芝山5-11-9☎090-7818-8441)へ

けんこうメモ

メタボリックシンドロームにご用心



メタボリックシンドロームとは、内臓脂肪の蓄積による肥満に、高血糖・高血圧・脂質異常が複数重なる状態をいいます。動脈硬化を引き起こし、心臓病や脳卒中といった命にかかわる病気の危険性が急激に高まるので、大変危険です。予防・改善のために、生活習慣を見直しましょう。

○食生活を改善しよう

1日3食、腹八分目を心がける。栄養バランスのよい食事をとる。

問 健康増進課☎436-2382

○体を動かそう

運動すると消費エネルギーが増え、身体機能が活性化し、内臓脂肪が減少します。日常生活の中で体を動かすことから始めてみる。

○禁煙しよう

喫煙習慣はニコチン依存症によるものです。1人で頑張らずに、家族や友人のサポート、禁煙グッズや専門家の力を活用しましょう。

☑すでに糖尿病や高血圧症、脂質異常症で内服治療中の人も、「薬を飲むは安心」ではなく、生活習慣の改善をあわせて行うことが大切です。

子育てなんでも相談

言葉や身体の発達、しつけ、妊産婦の健康などについて、健康増進課で、保健師が電話・来所相談に随時応じています。
〈日時〉(月)~(金)午前9時~午後5時※(祝)を除く
〈問合せ〉同課☎436-2399※聴覚・言語に障害がある人は☎436-2416へ

情報ひろば

お知らせ

■四市複合事務組合議会の定例会

同組合は、船橋・習志野・八千代・鎌ヶ谷の4市で構成する特別地方公共団体です。傍聴を希望する人は、同組合事務局にお問い合わせください。

□日時8月18日(水)午後2時～ 会場船橋市役所9階第1会議室 内容21年度決算の審議ほか 問合せ同組合事務局 ☎436-2772

■新しい乳幼児医療費 助成受給券を送付しました

今日から有効となる新しい受給券を、送付しました。届いていない人はご連絡ください。受給券に書かれている自己負担金(0円または200円)は、22年度の市町村民税額等で決定するため、いままでの自己負担金と異なる場合があります。なお、税の修正申告や新たに申告をした際にはご連絡ください。

□問合せ児童家庭課 ☎436-2316

趣味・教養・学習

■食の安全・安心フォーラム

□日時8月24日(水)午後2時30分～ 会場市民文化創造館(きらら) 内容講演「気になる?食品の安全性」、意見交換会 定員先着100人 費用無料 申込み保健所衛生指導課 ☎431-4191へ

■ロビーコンサート(船橋アリーナ)

□日時8月10日(水)午前11時15分～45分 出演澁谷伶奈(バイオリン) 問合せ船橋アリーナ ☎461-5611

船橋駅前総合窓口センター (フェイス5階) ☎423-3411

■8月の休業日 1日(日)、7日(土)、8日(日)、21日(土)、22日(日)

※自動交付機は休業日も利用できます
⇒(土)午前9時～午後5時、(日)午前9時～正午

■業務時間 (月)～(金)午前9時～午後8時
・休業日以外の(土)(日)(祝)午前9時～午後5時

■上級救命講習



いざというときのために...

□日時8月7日(土)午前9時～午後5時 会場救急ステーション(医療センター隣) 内容心肺蘇生法(成人・小児・乳児)、外傷の応急手当ほか 対象市内在住・在勤・在学の18～65歳の人 定員先着30人 費用無料 申込み8月2日(月)から消防局救急課 ☎435-1191へ

■働きたい高齢者のための講習会 「介護員養成(通信)(No.11)」

□日時9月1日(水)～23年2月18日(金)各午前9時～午後4時(全14回) 会場フェイスビル(本町1) 内容通信教育および実技・実習により、介護員2級資格を取得 対象修了後に就職面接に参加できる60～65歳の人 定員40人(多数は抽選) 費用無料 申込み8月18日(水)(必着)までに、往復ハガキに住所、氏名、年齢、電話番号、講座名・No.を書いて、(社)県シルバー人材センター連合会(〒260-0013千葉市中央区中央3-9-16 ☎043-227-5112)へ

■森林の学校「みどりの工作教室」

□日時8月24日(水)午前9時30分～午後3時30分※雨天決行 会場青少年キャンプ場(大神保町) 内容森の散策、木の実のクラフト 対象市内在住の人 定員30人(多数は抽選) 費用200円 申込み8月13日(金)(必着)までに、往復ハガキに住所、氏名、年齢、電話番号を書いて、農水産課「森林の学校」係(〒273-8501※住所不要 ☎436-2490)へ

■夏休み親子消費者講座 「棒はかりをつくろう！」

□日時8月26日(木)午前10時～正午 会場市役所11階大会議室 講師平野隆志氏(計量士) 対象小学生と保護者 定員先着30組※保育あり。要予約 持ち物1円玉30枚 費用無料 申込み消費生活課 ☎436-2482へ

■青少年会館の各種催し

▶小学生囲碁教室 8月19日(木)、20日(金)、24日(水)、25日(木)各午前10時～正午/小学生/先着30人/無料

▶流しそめんとニュースポーツ 8月22日(日)午前10時～午後1時/小学生と保護者/先着30人/350円

□申込み同館 ☎434-5891へ※(月)休

■子育てパートナー講座

□日時9月11日(土)午前10時～午後3時30分 会場男女共同参画センター 内容講演「地域で支えよう!いまだきの子育て」講師菅野陽子氏(浦和大学講師) 対象協力会員(有償ボランティア)として登録できる人 定員先着30人※保育あり(先着5人) 費用無料 申込みファミリー・サポート・センター(育児) ☎420-7192へ

■女性の再就職応援セミナー

□日時9月3日(金)午前9時30分～午後0時30分 会場市職員研修所(消防局隣) 内容履歴書の書き方、面接演習ほか 定員女

性先着30人※保育あり(先着10人。8月27日(金)までに申込み) 費用無料 申込み商工振興課 ☎436-2477へ

■初心者のためのパソコン講習

□コース番号・日時・定員下表(6・10各全2回、7・8・9・11各全4回) 会場PC-Academy(習志野台1) 内容パソコンの基本操作、文書作成ほか 対象市内在住・在勤・在学の20歳以上の人※これまでの受講者は不可 費用900円 申込み8月17日(水)(必着)までに、往復ハガキに住所、氏名、年齢、職業、電話番号、希望コースの番号(1つ)を書いて、社会教育課パソコン講習会事務局(〒273-8501※住所不要)へ 問合せ同課 ☎436-2897

■8月18日(水)午前10時から、市役所7階702会議室で公開抽選を行い、結果は8月下旬までに全員に通知します。抽選後空きがある場合は、8月25日(水)午前9時より電話にて先着順に受け付けます。

| コース番号・日程 | 時間 | 定員 |
|--------------------|-------------|-----------------|
| 6/8/28(土)、29(日) | 9:30～16:00 | (多数は抽選) 各15人 |
| 7/8/31(水)～9/3(金) | 18:00～20:30 | |
| 8/9/7(水)～10(金) | | |
| 9/9/14(水)～17(金) | | |
| 10/9/25(土)、26(日) | 9:30～16:00 | |
| 11/9/28(水)～10/1(金) | 18:00～20:30 | |

■スクエア寄席

□日時8月7日(土)午後2時～ 会場茶華道センター 出演柳家喬之助(真打)ほか 定員先着150人 入場料1000円 申込み市民ギャラリー ☎420-2111へ※(月)休



柳家喬之助

■印旛沼環境体験フェア

□日時8月28日(土)午前10時～午後3時※荒天の場合は29日(日) 会場佐倉ふるさと広場(佐倉市) 内容屋形船・ゴムボート乗船体験ほか 問合せ県河川環境課 ☎043-223-3155

| 相談名 | 日時 | 会場/問合せ | 相談名 | 日時 | 会場/問合せ |
|--------------------|--|---|-------------|---|--|
| 年金 | 24日(水)午後2時～7時 | フェイス5階相談室/国民年金課 ☎436-2282 | 心配ごと | (月)金午後1時～4時、(火)～(木)正午～午後3時 ※(火)、(金)は第1・3・5週のみ | (月)福祉ビル3階 ☎431-8923※電話相談可、(火)塚田公民館、(水)薬台公民館、(木)高根台公民館、(金)JA市川市三味支店/社会福祉協議会 ☎431-2653 |
| 税金 | 10日(水)、11日(木) 午前10時～午後3時30分 (水)午前10時～正午、午後1時～3時 | 船橋商工会議所/税理士会船橋支部 ☎437-8686※要予約 市役所2階201会議室/税理士会船橋支部 ☎437-8686 | 身体障害者 | 6日(金)午前10時～午後3時 | 身体障害者福祉センター/障害福祉課 ☎436-2345 図 ☎433-5566 |
| 国政への要望・苦情 | 5日、19日各(木) 午後1時～4時 | 5日⇒フェイス5階相談室、19日⇒市役所11階114会議室/市民の声を聞く課 ☎436-2787 | 知的障害者 | 20日(金)午後1時～6時 | フェイス5階相談室/身体障害者相談員・山本 ☎465-4950※3日前までに要予約 |
| 離婚・相続・金銭等 | ①(月)～(金)午前9時30分～正午、午後1時～3時 ②14日(土)午後1時～4時 | ①市民の声を聞く課※先着順 ②フェイス5階相談室※要予約/市民の声を聞く課 ☎436-2787 | 視覚障害者 | 27日(金) 午前10時30分～午後4時 | フェイス5階相談室/知的障害者相談員・後藤 ☎475-0357※前日までに要予約 |
| 人権・悩みごと | ①12日～26日毎週(水)午後1時～4時 ②(月)～(金) 午前8時45分～午後5時15分 | ①フェイス5階相談室 ②千葉地方法務局船橋支局/千葉地方法務局船橋支局 ☎431-3681 | 聴覚障害者 | 13日(金)午前10時～午後4時 | フェイス5階相談室/視覚障害者協会・黒川 ☎437-4686※前日までに要予約 |
| 行政書士(許認可・相続等) | 5日(木)、11日(水)午後1時～4時 | 5日⇒フェイス5階相談室、11日⇒市役所11階114会議室/行政書士会葛南支部 ☎433-6716 | オストメイト | 20日(金)午後1時～4時 | 身体障害者福祉センター/社会福祉法人・愛光 ☎043-424-2582※3日前までに要予約 |
| 法律(弁護士) | ①(月)(火)(水)午前9時30分～正午、午後1時～2時50分 ②(木)午後4時30分～7時40分 | ①市民の声を聞く課 ②フェイス5階相談室/市民の声を聞く課 ☎436-2787※いずれも要予約。訴訟・調停中のもの、弁護士依頼済みのものは不可 | 精神保健福祉 | 18日(水)午後1時～4時 | フェイス5階相談室/聴覚障害者協会・篠崎 図 ☎479-1950※3日前までに要予約 |
| 60歳以上の法律(相続・成年後見等) | 24日(水) 午後1時30分～4時15分 | 高齢者等権利擁護センター(福祉ビル3階) ☎431-7560※要予約 | マンション管理 | 25日(水)午前10時～午後4時 | フェイス5階相談室/日本オストミー協会千葉支部 ☎043-309-7571※前日までに要予約 |
| 就職・転職 | 14日、28日各(土) 午前9時30分～午後4時 | フェイス5階相談室/雇用・能力開発機構千葉センター ☎043-422-5441※要予約 | 建築住宅 | 3日(水)、11日(水)、19日(水)、27日(金)午後1時30分～4時 | 保健所保健予防課 ☎431-4191※要予約 |
| 就職(子育て中の人) | (月)～(金)午前9時～午後5時30分 | フェイス5階相談室/ハローワーク船橋 マザーズコーナー ☎423-3097※予約可 | 増改築 | 1日(日)午後1時～4時 (土)8日、15日各(日)午後1時～4時 | フェイス5階相談室/住宅政策課 ☎436-2712 |
| 中小企業の経営 | 11日(水)、17日(水) 午後1時～4時 | 11日⇒船橋商工会議所/同会議所 ☎435-8211、17日⇒市役所4階404会議室/商工振興課 ☎436-2475※いずれも要予約 | 不動産取引・測量・登記 | 3日、17日各(水)午後1時～4時 | フェイス5階相談室/宅地建物取引業協会船橋支部 ☎423-1159 |
| 特許・実用新案・意匠登録 | 5日、19日各(木) 午前10時～午後3時 | 船橋商工会議所 ☎435-8211※要予約 | 借地・借家 | 28日(土)午後1時～4時 | フェイス5階相談室/千葉県借地借家人組合 ☎043-222-3336 |
| 母子家庭とその他 | 14日(土)午後1時～5時、25日(水)午後5時30分～8時 | フェイス5階相談室/児童家庭課 ☎436-2320※要予約 | 中高層建築紛争 | (水)～(金)午後1時～4時 | 宅地課 ☎436-2695※要予約 |
| 働く人の健康 | 5日(木)午後6時30分～8時30分 | 中央保健センター/船橋地域産業保健センター ☎424-9322※要予約。電話相談可 | 消費生活 | (月)～(金)、14日、28日各(土) 午前9時～午後4時 | フェイス5階消費生活センター ☎423-3006 ※多重債務は要予約 |
| 労災・職業病 | 28日(土)午後1時～4時 | 勤労市民センター/千葉中央法律事務所 ☎043-225-4567 | 多重債務 | 14日、28日各(土) 午前10時～午後4時 | フェイス5階相談室 |
| 男性の生き方 | (月)午後7時～9時 | 相談専用 ☎423-0199※電話相談のみ/男女共同参画センター ☎423-0757 | 家庭教育 | 11日(水)、24日(水) 午前10時～午後3時 | 11日⇒フェイス5階相談室、24日⇒東部公民館/社会教育課 ☎436-2895※要予約 |
| 女性の生き方(カウンセリング) | (金)午前10時～午後4時、18日(水)午後4時30分～9時 | 男女共同参画センター ☎423-0757 ※要予約。電話相談可 | 外国人 | (月)(金)午前10時～午後4時 | 市役所11階114会議室/国際交流室 ☎436-2083 ※電話相談 ☎436-2953 |
| 女性のための法律 | ①5日(木)午前9時30分～午後2時30分、25日(水)午後1時～5時 ②16日(月)午後4時～8時 | ①男女共同参画センター ②フェイス5階相談室/男女共同参画センター ☎423-0757 ※いずれも要予約 | 市民活動 | 4日、18日各(水)午後1時30分～4時 | フェイス5階市民活動サポートセンター ☎423-3489 |
| | | | 結婚 | 2日(月)、(水)午前10時～正午、午後1時～3時 | 市役所8階結婚相談室/地域福祉課 ☎436-2333 |
| | | | 新型インフルエンザ | (月)～(金)午前9時～午後5時 | 新型インフルエンザ相談窓口 ☎431-8988 |

陸上自衛隊習志野演習場 ○ヘリコプター離発着⇒2日(月)、3日(火)、25日(水)～27日(金)各午前8時～午後8時 ○落下傘降下⇒4日(水)～6日(金)、23日(月)～31日(火)各午前8時～午後6時 (問合せ)第1空挺団広報班 ☎466-2141(内線206) □同ホームページ <http://www.mod.go.jp/gsd/1abnb/index.html>

フォト
写真がとらえたホットなニュース

ふおっとニュース



▲当番町会の浜町東で神輿をゆすり込む

勇ましい掛け声がまじ中に

船橋大神宮内にある八剱神社の本祭りが、7月16日から19日まで漁師町(湊町・浜町・本町・日の出)で行われました。この祭りは江戸時代から続くもので、神輿をもめばもむほど、漁師町が繁栄したと伝えられ、「ゆすり込み」として受け継がれています。3年に一度の本祭りは大勢の人たちで賑わい、見に来た人は「迫力あるゆすり込みに圧倒されました」と話してくれました。



▲ばか面踊りを披露



▶休日だけでなく、平日も約1000人近く来園します



夏！真っ盛り
暑い夏が始まり、市内のプールも元気な声でいっぱい。夏休みに入ったこの日、早速たくさんの子もたちが、ふなばし三番瀬海浜公園プールにやってきました。毎年来園しているという、永田太一くん(浜町2)は「一番好きなのはスライダー。とっても楽しいよ」とはしゃいでいました。

子ども記者通信

最高に楽しかった金杉フェスティバル

金杉小6年 藤田 恵理さん



7月10日、金杉小学校で「金杉フェスティバル」が行われました。2年生から6年生が、各クラスで工夫したお店を出しました。私たち6年生は2クラスともおぼけやしきのお店を出し、どちらも大人気でたくさんのお客さんが来てくれました。他の学年も、暑い中での仕事を本当ががんばっていて、協力することの大切さを学べたと思います。

金杉フェスティバルの一番の人気は「ヒマワリ迷路」です。毎年3年生が出しているお店で、5万本のヒマワリに囲まれ、途中で出題される問題に答えながら出口を目指すというものです。迷路の形は毎年違うのですが、今年のヒマワリ迷路はなんと「チーバくん」！千葉国体のキャラクターの形で迷路を作りました。

迷路は金杉小学校の児童が、種まきから草ぬきまで、一生懸命やってきました。また、JAのみなさん、地域の人やお母さん、お父さんたちも手伝ってくれました。当日は晴天にめぐまれ、お客さんに楽しんでもらうことを願って、3年生もがんばっていました。たくさんのお客さんが来てくれて、金杉のヒマワリを見て喜んでくれたことが本当にうれしいです。私は金杉小に咲く5万本のヒマワリが大好きです！



5万本のヒマワリに囲まれて

盲導犬ジャムの引退と「チョコラ」

高根東小6年 長島 弘祐くん



5年生の時、総合の授業で、視覚障害者の阿部さんと盲導犬のジャムが学校に来てくれました。ジャムは阿部さんのことを、10年間支えてきたそうです。しかし、高齢のため、盲導犬を引退してしまうと聞きました。引退した後に、阿部さんとジャムがどのような生活をするのか気になったので、お話を聞きに行きました。

7月10日、阿部さんのいる事務所「ワークアイ・船橋」を訪ねました。ジャムは今、家族、そして友人として一緒に暮らしているそうです。でも「まだジャムには仕事をしてほしい」と言っていました。やはり、ジャムは大切なパートナーだったのでしょうか。ジャムも、今でも仕事をしたがるそうで、朝、仕事に行こうとすると、「お父さん、私がいなくていいの?」と言っているように感じるそうです。その話を聞いて、ぼくは「ジャムはまだ阿部さんのために働きたいのかな」と思いました。

それから、阿部さんの一番の願いは、「チョコラ」をする人が増えてくれることだそうです。「チョコラ」とは、「ちょっとだけボランティアをする」という意味です。特に、困っている人がいたら「どうかしましたか。何か手伝えることはありますか?」と一声かけてから道案内をしたり、手を貸してあげるのが一番なんだそうです。なので皆さんも、これからは困っている人を見かけたら、迷わず声をかけて「チョコラ」をしてみてください。



▲阿部さんとジャムの強い絆を感じました

取材メモ

船橋で育った選手の将来の活躍に期待

1面で取材したクボタラグビー祭でのこと。小さな子どもたちが、だ円形のボールで遊ぶ一方で、中高生や指導者がコーチや選手から熱心に指導を受ける姿が見られました。トップリーグの活動目標には、地域におけるスポーツ文化振興が掲げられ、競技者のすそ野も着実に広がっています。船橋で育った選手が、9年後に日本で開催されるワールドカップで、活躍してくれることが楽しみです。



交通渋滞緩和のため整備を進めてきた、都市計画道路「習志野公園線(3・4・30号線)」が8月10日(火)から利用できます(左図)。この開通によって、北習志野駅方面へスムーズに通行できるようになります。

8/10 都市計画道路 (3・4・30号線) が開通
三山から習志野台方面へ
県葛南地域整備センター
街路課
TEL 436-434・7675
TEL 436-2563