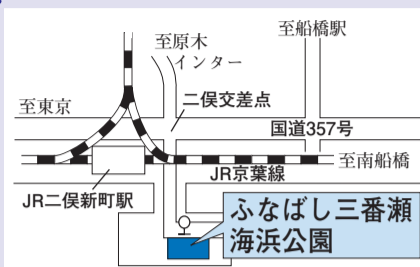




船橋の海で潮干狩り

ふなばし三番瀬海浜公園 ☎435-0828

5月の休園日 毎週月(3日祝は開園)、6日(休)、7日(金)
 ▶潮干狩り 日時下表/中学生以上420円、4歳以上210円/アサリの持ち帰り100グラムにつき60円※バケツは持参。貸し熊手1本200円(返却時に100円返金)
 ▶潮干狩りの前売り利用券(1割引)や、京成船橋駅からのバス往復乗車と潮干狩り利用のお得なセット券(中学生以上800円、4歳以上410円)もあります。



〔交通〕京成船橋駅またはJR二俣新町駅から「船橋海浜公園」行きバスに乗車し、同バス停で下車
 ※駐車場の数に限りがあるため、できるだけ電車・バスをご利用ください



5月の開催日時	1(土)	10:30~14:30	12(水)	8:30~11:30	26(水)	8:00~11:00
	2(日)	11:00~15:00	13(木)	9:00~12:00	27(木)	8:30~11:30
	3(祝)	12:00~16:00	14(金)	9:30~12:30	28(金)	9:30~12:30
	4(祝)	12:30~16:30	15(土)	9:30~13:30	29(土)	9:30~13:30
	5(祝)	13:00~17:00	16(日)	10:00~14:00	30(日)	10:00~14:00

※上記以外の時間はできません



5/5(祝)
 中学生以下は
 入園無料

楽しいイベントが
 盛りだくさん

アンデルセン公園 ☎457-6627

5月の休園日 毎週月(3日祝は開園)、6日(休)
 ※ドッグラン、テニスコートは6日(休)まで休み
 〔入園料〕一般900円、高校生600円、小・中学生200円、4歳以上100円

- 〔開園時間〕午前9時30分~午後4時
 ※(土)(日)(祝)は午後5時まで
- ▶フラワーガーデンコンテスト作品展示 5月5日(祝)まで/個性あふれる作品約60点を展示/メルヘンの丘ゾーン、太陽の橋
 - ▶芝生広場のこいのぼり 5月5日(祝)まで/大空を泳ぐ約100匹のこいのぼり/ワンパク王国ゾーン
 - ▶ゴールデンウィークイベント 5月2日(日)~5日(祝)各午前11時~、午後1時~、3時~/イベントドーム/モノマネショー、マジックショーほか
 - ▶母の日ハーブ寄せ植え作り 5月9日(日)午後1時30分~/イベントドーム/先着20組/1000円/事前に申し込み
 - ▶パークライブステージ 5月23日(日)午前11時~、午後1時~/イベントドーム/出演スアラ・ファンタジー/インドネシアの歌とお話/無料
 - ▶ヤギさんたちのバースデーショー 5月30日(日)午後1時~/雨天は6月6日(日)/ワンパク王国ゾーン/ヤギが特技を披露します/無料



どこへ行こう?何をしよう? わくわくお出かけ情報

お出かけするにはぴったりの季節になりました。市内には、楽しいイベントや施設がたくさん! 5月5日(祝)には無料で利用できる施設もあるので、家族や友達とみんなで出かけてみませんか。

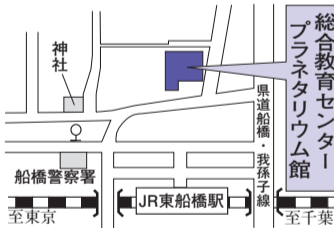
プラネタリウム館で 星空探検

☎422-7732

5月の休館日 毎週月(3日祝は開館)、6日(休)

▶プラネタリウム放映 日時・内容下表/市内在住の中学生以下は無料、高校生以上420円※(火)~(金)は20人以上の団体の予約放映可。10日前までに申し込み

▶3日(祝)~5日(祝)も放映 (時間・内容は下表と同じ)



〔交通〕JR船橋駅北口4番バス乗り場から「豊富農協前」「飯山満駅」「北習志野駅」「古和釜十字路」行きバスに乗車し「船橋警察署」下車徒歩約12分。またはJR東船橋駅から徒歩約15分

時間	内容
(土) 11:00~	幼児向け 今夜の星空と「あおおにくんとカメ太のほしぞらたんけん」
(日) 14:00~15:30~	一般向け 今夜の星空と「小惑星」

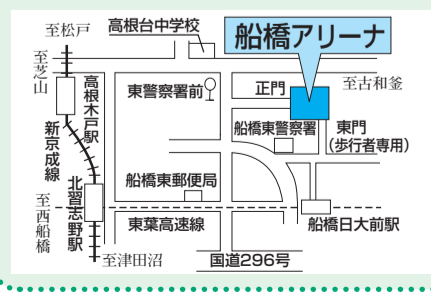
※約60分。時間に遅れると入場できません

5/5(祝) 船橋アリーナ ☎461-5611 中学生以下とその家族は無料 こどもの日フェスタ



〔時間〕午前9時~午後5時※受付は午前8時45分~午後4時。5時以降は通常営業
 〔内容・利用時間〕右表※用具持参
 ▶無料体験イベント ミニSL、科学体験、スポーツチャレンジほか
 ※詳しくはお問い合わせを
 5月の休館日 毎週月(3日祝は開館)

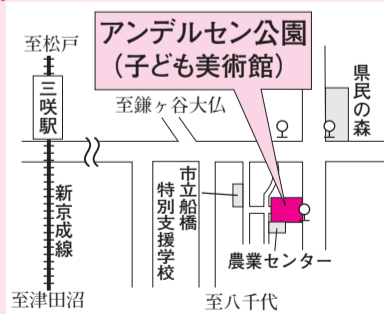
施設・内容・定員(当日先着順)	利用時間
メインアリーナ	
卓球(26台)	1組60分
バドミントン(8面)	
温水プール(定員120人)	1人120分
トレーニング室※初回講習会を受講済み的人	1人120分
浴室(定員男女各10人)	1人120分



〔交通〕新京成線北習志野駅から「高根台団駅」「古和釜十字路」「セコメディック病院」「小室駅」行きバスに乗車し「東警察署前」下車徒歩約4分。または東葉高速線船橋日大前駅から徒歩約8分

子ども美術館 (アンデルセン公園内) ☎457-6661

- ▶人形劇 5月3日(祝)、5日(祝)、16日(日)、30日(日)各午後1時30分~、3時~/野外劇場/無料
 - ▶おはなし会 5月23日(日)午後1時~、2時30分~/童話館/出演地域文庫連絡会/無料
 - ▶企画展「ワンダーブック」6月6日(日)まで/建築家ユニットsmilofat谷川寛氏による、巨大な飛び出す絵本/展示室/無料
- このほかアトリエでは、もの作りなどが常時体験できます。



〔交通〕JR船橋駅北口・新京成線三咲駅から「小室駅」行きバスに乗車し「県民の森」下車徒歩約5分
 ○新京成線三咲駅から「セコメディック病院」行きバスに乗車し「アンデルセン公園」下車



みんなが誇れる景観に

船橋市景観計画・景観条例を制定

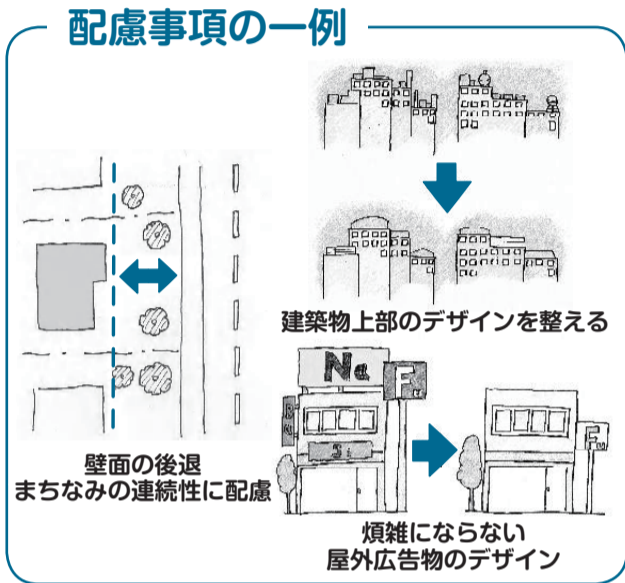
市では、良好な景観を守り、活かし、創り、育み、取り戻し、次世代に受け継いでいくために「船橋市景観計画」を策定しました。また7月1日から、一定規模以上の建築物等を建てる際に届け出を義務づけるなど、皆さんが誇れる船橋の景観づくりの第一歩を踏み出しました。

景観計画とは？

良好な景観を創っていくためには行政や事業者、そこに暮らす人々が景観づくりを意識し、きれいに保つなど、積極的に関わっていくことが大切です。

景観計画策定の背景

船橋市は、人口増加の影響を受けて、住宅団地の建設などにより、急速に市街地が拡大しました。市はこれまで、個々の計



14の景観類型

枠	景観類型
自然・田園の景観	①田園景観
	②みどりの景観
	③水辺景観
都市の景観	④商業地景観
	⑤住宅地景観
	⑥工業地景観
	⑦みなの景観
	⑧公共施設景観
	⑨幹線道路や鉄道からの沿線景観
	⑩駅および駅前景観
	⑪歴史・文化景観
	⑫レクリエーション施設の景観
	人々の活動の景観
⑭まつりやイベントの景観	

14の景観類型に分けて方針を策定

市内の景観特性を際立たせるため、「自然・田園の景観」「都市の景観」「人々の活動の景観」の3つの視点から、市域を14の景観類型に分類(左欄)。各地域の特性や課題を把握・整理して、各類型ごとの景観を保全し、創っていくための

計画区域とする景観計画を策定しました。

問合せ

都市計画課
☎436-2527

景観類型ごとに配慮事項

景観類型ごとの方針に沿って、計画区域で「景観形成の配慮事項」を市独自に設定。区域内で建築物・工作物を作ったり、開発行為等を行ったりする際には、配慮するよう定めています。

7月1日から届け出が必要に

市では、景観計画と併せて景観条例を制定し、一定規模以上の建築物や工作物を作ったり、開発行為等を行ったりする事業者に、7月1日(木)から届け出を義務づけました。8月1日(日)以

方針を策定しました。

景観に関する調査・審議する

市民委員を募集しています

〈対象〉市内在住で、他の審議会等の委員でなく、平日に審議会に参加できる18歳以上の人
 〈定員〉3人(多数は選考)
 〈任期〉7月1日～24年6月30日
 〈申込み〉5月14日(金)(消印有効)までに、市の景観に対する考えをまとめた小論文(1200字程度)に住所、氏名、生年月日、電話番号を書いて都市計画課(〒273-8501※住所不要)へ

市民・事業者・行政が一体となって景観形成

市が行っている市民意識調査では、「住み続けたい」と思っている市民が8割を超えています。しかし一方で、宅地開発、みどりの減少などで、

降に着工する建築物等が対象となります。計画で定め

た「景観形成基準」(左表)に適合しない場合、設計の変更など、必要な警告・命令等を行っていきます。

市役所11階行政資料室のほか、市ホームページ(<http://www.city.funabashi.chiba.jp/>)でも見られます。

届け出の対象行為と景観形成基準

行為	届け出の対象	景観形成基準(勸告基準※一部省略)
建築物 ○移転 ○大規模な外観変更※2	【市街化調整区域】 ○床面積の合計が2000平方メートルを超え、または高さが10メートルを超えるもの	○まちなみの連続性がある地域では、周りの建築物に対して壁面を突出させて連続性を阻害しない ○建築物の屋根や外壁等の外観は、周りの建築物と著しく不調和な色彩を使わない ○光沢のある材料や反射光の生じる素材を壁面の大部分に使わない
	【市街化区域】 ○床面積の合計が2000平方メートルを超え、または高さが15メートルを超えるもの	○配管類などの屋外設備等は見えにくいところに設置するなど設置場所に配慮するか、目隠しをする。また建築物本体と著しく不調和な色彩を使わない
工作物※1	○高さが15メートルを超えるもの(煙突など) ○擁壁の高さが2メートルを超え、かつ長さが30メートルを超えるもの	○配管類などの屋外設備等は見えにくいところに設置するなど設置場所に配慮するか、目隠しをする。また建築物本体と著しく不調和な色彩を使わない
開発行為等※3	行為を行う土地の区域面積が ○3000平方メートル以上のもの ○1500平方メートル以上で、かつ次のいずれかを含むもの ・高さが10メートル以上の健全な樹木 ・面積が300平方メートル以上の一団の樹林地 ・面積が1500平方メートル以上の一団の農地	○既存地形を変更し、大規模な擁壁などを作ることにより、周辺景観を阻害しないようにする ○景観の保全に重要な樹木を伐採することにより、良好な景観を損なわないようにする

※1 建築基準法施行令に規定するもの。ただし、屋外広告物の表示や掲出する物件は除きます
 ※2 建築物や工作物の外観の半分以上を変更する修繕や模様替え、色彩の変更をいいます
 ※3 都市計画法に基づく開発行為、または資材置き場、駐車場等を作る目的で行う土地の形質の変更をいいます

10月に家庭的保育者制度スタート

自宅で子どもを預かる保育者を募集

市では、新たに家庭的保育事業をスタートします。事業の実施にあたり、保育を必要とする生後6か月以上3歳未満の乳幼児を自宅の部屋などで預かる保育者を募集します。
 〈対象〉○市内在住の25～63歳未満で、保育士資格等を有するか子育て経験がある ○自宅などに専用の保育室として使用できる9.9平方メートル(約6畳)以上の部屋を確保できるなどの要件があります。詳しくはお問い合わせください。
 〈申込み〉5月10日(月)～28日(金)に、必要書類を保育課☎436-2327へ持参※必要書類は同課で配布

受検案内は、職員課 船橋駅前総合窓口センター、各出張所・連絡所で配布。市ホームページ(<http://www.city.funabashi.chiba.jp/>)からも取り出せます。郵送を希望する人は、140円の手を貼ったあて先明記の返信用封筒(A4判)を同封し、希望試験区分を朱書きして同課へ。※上級行政(職務経験者)・初級一般行政(保育士・栄養士・消防吏員(一般消防、救急))の試験日は、6月19日(日)です。詳しくは「広報ふなばし」7月15日(木)市ホームページでお知らせします

保健師	社会福祉士	上級			区分
		機械	電気	化学	
若干名	5人程度	若干名	5人程度	30人程度	一般行政B
				50人程度	一般行政A
7月11日(日)					
5月21日(金)(消印有効)まで※受け付けは郵送のみ					
試験日					
受付期間					
受検資格					
次のいずれかに該当する人 ●昭和55年4月2日(日)以降に生まれ、平成元年4月1日までに生まれた人 ●平成元年4月2日(日)以降に生まれ、学校教育法に規定する大学(短期大学は除く)またはこれと同等と認める学校を卒業したが、平成23年3月までに卒業見込みの人 ●昭和55年4月2日(日)以降に生まれ、社会福祉士登録をしているが、平成23年3月までに登録見込み、または23年1月の国家試験で当該資格を取得見込みの人 ●昭和55年4月2日(日)以降に生まれ、保健師免許を有するか、平成23年3月までに取得見込みの人					

23年度採用 市職員を募集

問 職員課 ☎436-2147 (〒273-8501※住所不要)
 「上級(一般行政B)」は、従来の専門知識や一般教養などではなく、「文章読解能力」「数的能力」「推理判断能力」という論理的な思考能力を問う問題が出題されます。詳しくは、受検案内 市ホームページをご覧ください。

5月3日(祝)、4日(祝)はごみ収集を実施

5月3日(祝)、4日(祝)は、平常どおりごみ収集を行います(第1(月)・(火)コースの不燃ごみも実施)。ただし、粗大ごみの受付は行いません。※5日(祝)はお休みです
 〈問合せ〉クリーン推進課☎436-2434

5月は消費者月間

記念講演会やパネル展を開催

☎消費生活課 ☎436-2482

市では、消費生活全般に関する情報や知識を皆さんに知ってもらうため、毎年、消費者月間記念事業を開催しています。



▶講演会「これからの消費者～情報の選び方～」

□日時5月27日(休)午後2時～3時30分 会場市民文化創造館(きらら) 講師辛坊治郎氏(読売テレビ解説委員長) 定員先着250人※1歳～就学前の子は保育あり(先着10人。要予約) 入場料無料 申込み5月6日(休)午前9時から消費生活課へ

▶パネル展 悪質商法の手口や架空請求の被害など、賢く暮らすための豆知識をパネルで紹介します。

○5月17日(月)～21日(金)午前9時～午後5時※21日は4時まで⇒市役所1階美術コーナー ○5月22日(土)～27日(木)午前9時～午後8時※22日・23日は5時、27日は4時まで⇒フェイスビル5階

▶家計なんでも無料相談 ファイナンシャルプランナーが家計に関するさまざまな相談についてアドバイスをします。

□日時5月19日(休)、29日(土)午前10時～午後4時※1人50分程度。要予約 会場フェイスビル5階 申込み5月6日(休)午前9時から消費生活課へ

動物の飼養・収容の許可 必要な区域が変わります

法律に基づき、市内の指定する区域で下表の数以上の動物を飼ったり、預かる場合には、市長の許可が必要です。

指定区域で対象となる人は手続きが必要です。また、今回、指定区域の見直しを行いました。これにより、5月1日(土)以降、新たに許可が必要となる区域内の人も手続きが必要となります。なお、指定区域や必要書類等詳しくはお問い合わせください。

動物種	数	動物種	数
牛	1頭	ヤギ	4頭
馬	1頭	犬	10頭
豚	1頭	鶏	100羽
めん羊	4頭	あひる	50羽

□新たな指定区域二和東・西、金杉7～9丁目、南三咲2～4丁目、馬込町、前貝塚町、旭町、坪井東・西、八木が谷1～4丁目、小室町 問合せ保健所衛生指導課 ☎431-4191



地域が協力して安全な登下校を

大穴小学校スクールガード

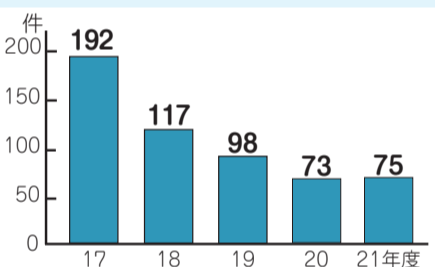
「おはようございます」「行ってらっしゃい」－朝の通学路に元気な声が響きます。大穴小学校のスクールガードは、現在70人が登録。朝と夕方の登下校時に、子どもたちとあいさつを交わしながら安全を見守っています。皆さんの自主的な活動が始まったのは、スクールガードの制度が始まる前の平成16年のこと。地道な活動が安心なまちづくりを支えています。「新1年生が友達と一緒に元気に通う姿を見るとうれいすね」と今日も子どもたちの姿を優しく見つめています。

新1年生が入学してから1か月が過ぎようとしています。子どもたちが安全に通学できるよう、優しいまなざしで見守っているのがスクールガードの皆さんです。登下校の時間帯に、通学路や公園などのパトロールを行い、不審者から子どもたちを守るスクールガードの活動が始まっ

全54小学校区で 約5千人が活動

不審者情報の件数

※17年度は5月～3月



発生時間帯別では、午後3～5時が25件と最も多く、次いで午後5時以降が23件となっています。前年に比べ、下校した後の時間帯が増えています(21年度)。

て、4年が経過しました。スクールガードをはじめ、地域の防災パトロール隊など、市民の皆さんの自主的な防犯活動により、不審者情報は活

問合せ 児童・生徒防犯安全対策室 ☎436-2876

5月30日(日) クリーン船橋 ゴミゼロ530の日



みんなの手で街をきれいに

毎年、市民の皆さんとまちをきれいにしている「クリーン船橋530の日」。16回目を迎える今回も、市廃棄物減量等推進員と町会・自治会、市が一体となり、市内で一斉に美化活動を行います。 □日時5月30日(日)午前9時～11時※小雨決行。荒天時は中止 会場市内各小学校

回収方法家庭にあるポリ袋などに、自宅から小学校までの、道端のゴミや空き缶、たばこの吸い殻などを回収し、会場内の集積所へ 問合せ市廃棄物減量等推進員、各町会・自治会役員、クリーン推進課 ☎436-2434 □当日午前9時から、小栗原小学校でせしモニーを行います。

動当初より大幅に減少しています。現在、全54小学校区で327団体4931人がスクールガードとして活動していますが、子どもたちの安全・安心を守るために、さらに多くの皆さんの協力をお願いします。

スクールガードの登録は随時受け付け

すでに登録している団体は、手続き不要です。ただし、参加人数が変更となった場合は、手続きが必要となります。

〈対象〉町会・自治会または、2人以上の団体・グループなど

〈登録方法〉児童・生徒防犯安全対策室、各小学校で配布している登録用紙に必要事項を書いて、活動地域の小学校へ(※月)金の午前9時～午後5時に持参。(例を除く)

参加者には腕章と帽子を配布していますので、活動するときは着用してください。また、安心して活動できるように、市がボランティア保険に加入しています。

「保育のあり方検討委員会」を設置



藤代孝七市長から各委員に委嘱状が渡されました

保育に対するニーズが多様化・拡大している中で、市では将来に向けて、「保育の質」を向上させるため、「船橋市保育のあり方検討委員会」を設置しました。

子どもたちに より良い保育を

4月15日に行われた第1回委員会には、有識者や子育て支援関係者、保護者など15人の委員が出席。会長には、森田明美氏(東洋大学教授)が就任しました。

市では、安心して子どもを産み育てることができるよう保育サービスの

委員会会議を公開します

5月の会議は次のとおりです。

□日時5月6日、20日各(休)午前9時30分～ 会場市役所9階第1会議室 定員各7人 ※傍聴方法等詳しくは、お問い合わせいただくか市ホームページをご覧ください

施設の耐震対策や、在宅で子育てをする家族への支援策など、広い視野からの新たな施策も求められています。限られた財源とこれまで蓄積された知識や経験を有効に活用していくため、委員会では様々な立場の幅広い意見を伺いながら、船橋の子どもたちのために、より良い保育のあり方について検討していきます。

来年度からの市の施策に反映できるよう、今後、月2回程度の会議を重ね、8月に一次報告、11月に最終提言書をまとめる予定です。

問合せ保育計画課 ☎436-2410

写真展 船橋のアルバム ～変わりゆく街の記録～

年代の違う船橋の同一地点を撮影した、新旧写真を展示しています 〈会期〉6月6日(日)まで 〈会場〉郷土資料館 〈問合せ〉同館 ☎465-9680 ※同館刊行の「新版船橋のアルバム」掲載写真を展示

スポーツ

運動公園(5月) ☎438-4461

休園日 毎週月(3日)は開園、6日(休)
体育館の個人開放日 15日(土)午前9時~午後9時

5月27日(木)から6月1日(火)まで施設の利用ができません

第10回全国障害者スポーツ大会リハーサル大会の開催に伴い、下表の施設が利用できなくなります。



Table with 2 columns: 日程, 施設. Lists dates and facilities like テニスコート, 野球場, etc.

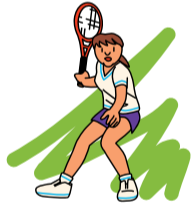
*テニスコートは夏見台運動広場、夏見町1丁目公園を含む。5/27(木)~31(月)は車での来園不可

グラスポ(5月) ☎438-3500

休園日 毎週月(3日)は開園、6日(休)
多目的運動広場の個人開放日 1日(土)、2日(日)、9日(日)各午前9時~午後5時

市民スポーツ教室

ソフトテニス(初心者) 6月5日~7月3日毎週(土)午前9時~11時(全5回)
高根木戸近隣公園(高根台5) / 市内在住・在学の小学3年生~中学1年生 / 30人



フライングディスクゴルフ 6月5日~26日毎週(土)午前9時~11時(全3回)
運動公園 / 市内在住・在学の小学4年生以上 / 20人

市民スポーツ大会

シニアテニス 5月27日(木)午前9時~

グラスポ(法典公園) / 種目男女別ダブルス / 市内在住・在勤の〇男性⇒60歳以上 〇女性⇒50歳以上 / 40組(多数は抽選) / 1組2000円 / 5月17日(月) (必着) までに、往復ハガキに2人の住所・氏名・年齢・電話番号を書いて、市テニス協会・筋内寿幸(〒273-0041旭町6-3-1-601 ☎438-5195) へ

インディアカ 6月6日(日)午前9時~ / 船橋アリーナ / 市内在住・在勤の18歳以上 / 1人300円 / 5月20日(木)までに市インディアカ協会・塩脇 ☎447-0106 へ

バウンドテニス 6月6日(日)午前9時~ / 運動公園 / 種目団体ダブルス戦(男子・女子・混合)、BTラリー戦 / 市内在住・在勤・在学の中学生以上 / 1チーム6000円 / 5月8日(土)までに市バウンドテニス協会・入江 ☎438-8187 へ

バドミントン(ダブルス) 6月13日(日)午前9時~ / 船橋アリーナ / 種目混合1~4部 / 市内在住・在勤・在学の高校生以上 / 1人1600円 * 高校生1100円 / 5月27日(木) (必着) までに、ハガキに種目、2人の住所・氏名・生年月日・電話番号を書いて、市バドミントン協会・土井健一郎(〒274-0064 松が丘5-6-13 ☎467-7343) へ



善意の花園 (敬称略)

◇10万円 新日本舞踊藤乃流分家家元藤乃千代櫻 ◇6万2415円 櫻蕉会おさらい会 ◇10万円 千葉県馬主会 ◇7000円 プラス会(地域福祉課) ◇2万円 市川友の会 ◇5636円 第24回ふなばし生涯学習フェア森の遊々広場 ◇5000円 荒井勢津子(宮本) ◇1万円 鳥光昌江(東船橋) ◇2944円 たかだまさあき(夏見) ◇3000円 安達マツ子(北本町) (社会福祉協議会)

けいじ板

*金額のないものは無料

催し

音楽・演奏・発表会

ハワイアンバンド&フラ 5月5日(祝)午後0時45分~ / 市民文化創造館(きらら) / 当日先着260人 / 藤井 ☎422-6353

童謡・抒情歌混声コーラス 5月22日(土)午後2時~ / 勤労市民センター / 安井 ☎464-1493

マンドリンコンサート 5月23日(日)午後2時~ / 市川市文化会館(JR本八幡駅南口) / 中原 ☎047-327-2123

ストレッチ&リズム体操 5月11日(土)午後3時~4時30分 / 宮本公民館 / 山内 ☎431-6573

ジャズ体操 5月11日、25日各(土)午前10時~11時30分 / 薬台公民館 / 栗田 ☎461-3603

フォークダンス(初心者) 5月12日~6月23日毎週(土)午後7時~8時30分(全7回) / 八木が谷公民館 / 2000円 / 石井 ☎090-1705-7304

健康体操(50歳以上) 5月13日(日)午前10時~ / 宮本公民館 / 事前に山崎 ☎422-8678 へ

講演「坂の上の雲と正岡圭規」 5月29日(土)午後4時~5時15分 / フロア西船(葛飾町2) / 青池 ☎447-3317

読書講習会(中途失聴・難聴者とその家族) 5月~23年3月の第2(土)午後2時~4時(8月、23年2月を除く全9回) / 中央公民館 / 40人(多数は抽選) / 500円 /

5月10日(月)までに中途失聴者難聴者協会事務局 ☎432-8039 へ

講座「真菌感染症 からだにつくカビを退治する」 5月15日(土)午後1時30分~4時30分 / 東邦大学薬学部(三山2) / 同校 ☎472-0666

卒サラを考えるフォーラム「自分流に楽しもう10万時間」 5月23日(日)午後1時30分~4時30分 / 中央公民館 / 時活村 ☎420-6662

講演「元秘書が語る筑紫哲也さんの思い出」 5月29日(土)午後2時~ / 勤労市民センター / 先着60人 / 事前に瀧澤 ☎433-6499 へ

講演「認知症ケア 地域力を高めるために」 5月30日(日)午後2時~4時 / 二和公民館 / 先着300人 / 事前に二和地区社会福祉協議会 ☎447-3711 へ

投扇興と無農薬のお茶を楽しむ 5月14日、21日各(土)午後1時30分~4時30分 / 勤労市民センター / 500円 / 事前に明野 ☎465-0061 へ

障害者スポーツフェスタ 5月16日(日)午前9時45分~午後3時 / 運動公園 / 中学生以上100円 / 渡辺 ☎448-3826

バスで行く「国会・築地・東京スカイツリー」 5月20日(木)午前8時天沼弁天池公園集合 / 先着40人 / 4500円 / 事前に太谷 ☎423-2280 へ

海老川親水市民まつり 6月6日(日)午前10時~午後4時 / さくら橋(市場2)~鷹匠橋(東町) / どじょうつかみ、カヌー試乗ほかのイベント券(300円)もあり / フリーマーケットの出店者⇒5月10日(月)までと「自然」

をテーマにした絵画(A3サイズ) ⇒5月25日(火)までを募集 / 菊池 ☎465-7790

ダンスパーティー ▶5月1日(土)午後6時15分~8時40分 / 中央公民館 / 1000円 / 上原 ☎432-9405

5月15日(土)午後3時15分~5時40分 / 松が丘公民館 / 前売り1000円 / 吉山 ☎457-2231

5月22日(土)午後6時~8時40分 / 中央公民館 / 1000円 / 石神 ☎424-5841

6月12日(土)午後6時15分~8時45分 / 中央公民館 / 1000円 / 吹野 ☎439-2890

会員募集

施設の予約状況により、活動日時・場所は変更の場合あり

リズム体操&フォークダンス 毎月3回(土)午前9時30分~正午 / 北部公民館 / 入会金1000円 / 月会費2000円 / 田近 ☎467-2157

フォークダンス 毎週(土)午前10時~11時30分 / 宮本公民館 / 入会金1000円 / 月会費2000円 / 鈴木 ☎425-7770

太極拳 毎週(土)午後1時~3時 / 塚田公民館 / 入会金500円 / 月会費1500円 / 近藤 ☎439-8291

バドミントン(女性) 毎週(土)午前9時~午後1時 / 運動公園ほか / 入会金1000円 / 月会費2500円 / 篠田 ☎430-1553

篆刻 毎月第2(土)午前9時30分~正午 / 宮本公民館 / 入会金1000円 / 月会費1500円 / 名家 ☎465-6669

絵画 毎月3回(土)正午~午後3時 / 海神公民館 / 入会金500円 / 月会費1000円 / 佐藤 ☎439-1066



第二の故郷に 姉弟のメロディーを

美智ウイアンコさん(バイオリン) ポール賢司ウイアンコさん(チェロ)



アメリカを中心に活躍しているプロ音楽家の姉弟「ウイアンコ・デュオ」の日本公演が、今月23日(日)に船橋で行われる。船橋出身の祖母と母を持つ2人は、幼いころ楽器を始めた。普段はそれぞれ、ソロやアンサンブル、作曲など、多岐にわたって活動している実力派だ。

美智さんは一昨年、母浩子さんの母校である宮本中学校などを訪れ、生徒を指導。「細かいところまで丁寧に教えてくれて、とてもためになった」となど大好評で、船橋の若き音楽家たちの育成に一役買った。また、昨年は船橋で日本初公演を成功させた。

一方、今回が日本で初めての公演となるポールさんは、「ずっと日本で演奏したい」と

①5月23日(日) ②5月29日(土)各午後2時~ / ①勤労市民センター ②京葉銀行文化プラザ(千葉市中央区) / 各3000円 * 高校生以下2000円。指定席はすべて3500円。未就学児の入場は不可 / 先着 ①400人 ②700人 / 美智ウイアンコ友の会 ☎043-264-6126 へ

俳句 小倉 英男 選 麦の秋忘れて久し国訛 行田1 宮下 睦民 春耕の一段毎に海展け 前貝塚町 長谷川ひさを 松越しの月も朧に六義園 上山町3 宗政 剛郷 筑売りの墓座にこぼるる花と銭 高根台6 水沢 百合 ふる里の河童伝説芹を摘む 三山9 幡谷 昌三

短歌 大島 史洋 選 久し振り嫁ぎし娘と腕からめ歩む遊歩道桜 舞い散る 藤原1 永瀬 勇 廊下歩行許されし日のうれしくて娘の手を 借りてゆっくり歩む 北本町2 峯川 花子 母と見るこれが最後の桜かな言葉なくともた だ寄り添いて 西船2 柴田 文字 きっかけとマフラー締めて受験の子は始発の バスへ雪道急ぐ 薬台台1 福島 明 ためらって尚たためらって鉄持つ花芽をつけ ぬ古き牡丹に 高根台6 石井 政克

ふなばし 文芸 [投稿方法] ハガキに住所・氏名、電話番号、短歌と俳句の別を書いて広報課(〒271-8501※住所不要 ☎436-2012)へ。締切日は前月の5日(必着)。投稿は未発表の作品に限ります。

選評 一首目、娘さんと腕を組んでの散歩。すてきな光景。二首目、こちらも娘さんの手をとっての歩み。早く一人で歩けるようになるというですね。三首目、お母さんの病気は重いのでしよう。下句に作者の深い思いが込められています。四首目、朝早く受験に向かう子の姿。五首目、去年も咲かなかつた。そんな思いもよぎっているのでしょうか。

情報ひろば

船橋駅前総合窓口センター (フェイス5階) ☎423-3411

5月の休業日 1日(土)、2日(日)、15日(土)、16日(日)、29日(土)、30日(日)
※自動交付機は休業日も利用できます
⇒(土)午前9時～午後5時、(日)午前9時～正午
業務時間 (月)～(金)午前9時～午後8時
・休業日以外の(土)(日)⇒午前9時～午後5時

お知らせ

地震災害の救援金を受け付け

名称 中国青海省地震救援金 受付期間 5月31日(月)まで 方法 地域福祉課に持参するか、下記の口座へ送金してください(郵便振替。手数料無料) 口座番号・名義 00110-2-5606・日本赤十字社※通信欄に名称を記入 問合せ 地域福祉課 ☎436-2313

住居表示実施区域内での新築・建て替えには届け出が必要です

住居表示実施区域内で、建物を新築(建て替えを含む)した場合、建物等新築届の提出が必要です。届け出がないと建物に住居が設定されず、入居者の住民登録ができない場合があります。なお、住居表示実施区域外では必要ありません。 問合せ 自治振興課 ☎436-2023

肝炎治療特別促進事業が一部変更されました

自己負担限度額の引き下げ、助成対象の拡大、制度利用制限の緩和の3点が変更されました。詳しくはお問い合わせください。 問合せ 保健所保健予防課 ☎431-4191

飼い犬・飼い猫の不妊・去勢手術費用を助成

要件 次のすべてに該当すること ○4月1日～12月31日に手術を実施 ○飼い主が市に住民登録・外国人登録している ○犬の場合は登録と22年度の狂犬病予防注射済票の交付が済んでいる 助成額・件数 オス3000円⇒120件、メス4000円⇒160件(いずれも多数は抽選。1世帯につき犬1頭または猫1匹まで) 申込み 23年1月14日(金)までに、申請書と手術金額・内容が分かる領収書の写しを動物愛護指導センター(〒273-0016潮見町32-2)へ※申請書は同センター、保健所、環境衛生課、各出張所、市内の動物病院(県獣医師会所属)で配布するほか、保健所ホームページ(http://www.city.funabashi.chiba.jp/ho-somu/top.htm)からも取り出せます 問合せ 同センター ☎435-3916

総合治水ビジュアルボードフェア

宅地内の雨水浸透・貯留や河川改修などの総合治水に関するパネルや雨水浸透ます、小学生による真間川絵画コンクールの入賞作品を展示します。 日程 5月10日(月)～14日(金) 会場 市役所1階美術コーナー 問合せ 河川整備課 ☎436-2612

教育悩みごと相談室のご利用を

保護者、児童・生徒、教職員を対象に、学校などでの教育に関する相談に応じます。 日時 ○電話相談⇒毎週(月)～(金) ○面談⇒毎週(月)(火)(金)※いずれも午前10時～午後4時。(祝)(休)を除く 問合せ 市退職校長会事務所(湊町2-1-4市役所分庁舎2階) ☎495-2641

22年度市・県民税の証明書は6月10日(木)から発行します

市・県民税の課税証明書、所得等の証明書は、6月10日(木)から、市民税課、船橋駅前総合窓口センター、各出張所・連絡所で発行します。なお、勤務先から市へ給与支払報告書が提出され、市・県民税全額が給与から差し引かれる人(本人のみ)には5月10日(月)から発行します。証明書の発行には、運転免許証など申請者の本人確認ができるのが必要です。代理人(同居の親族以外)の場合は委任状も必要です。 問合せ 市民税課 ☎436-2212

海のルールを守りましょう

ふなばし三番瀬海浜公園前の海には、船橋市漁業協同組合に漁業権がありますので、一般の人がアサリなどを採ることはできません。また、県内の海では、県の規則により熊手以外の道具の使用は禁止されている(漁業者を除く)ほか、2.7センチメートル以下のアサリも採れません。潮干狩りは、海浜公園の潮干狩り場でお楽しみください。 問合せ 農水産課 ☎436-2492、県水産課 ☎043-223-3042

地域福祉活動に助成します

対象事業 22年度に市民を対象として行う次の地域福祉活動※営利を目的とする事業等を除く ○家事援助などの助け合い活動 ○地域の仲間づくり支援 ○地域住民の交流を目的としたイベント ○その他、地域福祉を推進する活動 助成額 1団体につき50万円以内※審査あり 申込み 6月11日(金)までに、申請書に必要書類を添えて地域福祉課 ☎436-2314へ※申請書は同課、各公民館、市社会福祉協議会、市民活動サポートセンターで配布するほか、市ホームページ(http://www.city.funabashi.chiba.jp/)からも取り出せます

都市計画道路の事業計画変更に伴う縦覧

対象となる道路 ○本郷町古作町線(都市計画道路3・4・15号)ほか2線 縦覧場所・問合せ 街路課 ☎436-2563※県葛南地域整備センター高瀬分庁舎(☎434-7675)でも縦覧できます

住宅ローンの返済や資金繰りなどで悩んだら

昨年12月に「中小企業金融円滑化法」が施行され、金融機関は、借り手からの申し込みに対して、できる限り条件変更等を行うよう努めることとなりました。まずは金融機関にご相談ください。 問合せ 財務省千葉財務事務所 ☎043-251-7214

亡くなった動物の連休中の回収について

5月3日(祝)は、犬・猫などの死体回収を行います。 受付時間 午前9時～午後4時 問合せ 環境衛生課 ☎436-2404

市民活動支援審査会 公開ヒアリングを開催

市では、市民活動団体による、公益性が高い事業を支援する「市民公益活動公募型支援事業」を行います。今年度の提案事業(33団体)に対して、支援の可否を審査する「市民活動支援審査会」の公開ヒアリングを下記のとおり開催します。 日時 ○5月13日(木)午前9時30分～午後6時 ○16日(日)午前9時30分～正午※16日は庁舎北側の時間外・休日通用口をご利用ください 会場 市役所11階大会議室 問合せ 市民協働課 ☎436-3201

相談名	日時	会場/問合せ	相談名	日時	会場/問合せ
年金	25日(火)午後2時～7時	フェイス5階相談室/国民年金課 ☎436-2282	心配ごと	(月)(金)午後1時～4時、(火)～(木)正午～午後3時 ※(火)、(金)は第1・3・5週のみ	(月)福祉ビル3階 ☎431-8923※電話相談可、(火)塚田公民館、(水)薬台公民館、(木)高根台公民館、(金)JA市川市三咲支店/社会福祉協議会 ☎431-2653
税金	11日(火)、12日(水) 午前10時～午後3時30分 (水)午前10時～正午、午後1時～3時	船橋商工会議所/税理士会船橋支部 ☎437-8686※要予約 市役所2階201会議室/税理士会船橋支部 ☎437-8686	身体障害者	7日(金)午前10時～午後3時 21日(金)午後1時～6時	身体障害者福祉センター/障害福祉課 ☎436-2307 図 ☎433-5566 フェイス5階相談室/身体障害者相談員・御郷 ☎424-6473※3日前までに要予約
国政への要望・苦情	6日、20日、27日各(木) 午後1時～4時	6日⇒フェイス5階相談室、20日・27日⇒市役所11階114会議室/市民の声を聞く課 ☎436-2787	知的障害者	28日(金) 午前10時30分～午後4時	フェイス5階相談室/知的障害者相談員・後藤 ☎475-0357※前日までに要予約
離婚・相続・金銭等	①(月)～(金)午前9時30分～正午、午後1時～3時 ②8日(土)午後1時～4時	①市民の声を聞く課※先着順 ②フェイス5階相談室※要予約 /市民の声を聞く課 ☎436-2787	視覚障害者	14日(金)午前10時～午後4時 21日(金)午後1時～4時	フェイス5階相談室/視覚障害者協会・黒川 ☎437-4686※前日までに要予約 身体障害者福祉センター/社会福祉法人・愛光 ☎043-424-2582※3日前までに要予約
人権・悩みごと	①13日～27日毎週(木)午後1時～4時 ②(月)～(金)午前9時～午後5時	①フェイス5階相談室 ②千葉地方法務局船橋支局/千葉地方法務局船橋支局 ☎431-3681	聴覚障害者	19日(水)午後1時～4時	フェイス5階相談室/聴覚障害者協会・篠崎 ☎479-1950※3日前までに要予約
行政書士(許認可・相続等)	12日(水)午後1時～4時	市役所11階114会議室/行政書士会葛南支部 ☎433-6716	障害者の自立	12日(水)午前10時～午後5時	フェイス5階相談室/船橋障害者自立生活センター ☎432-4554※前日までに要予約
法律(弁護士)	①(月)(火)(水)午前9時30分～正午、午後1時～2時50分 ②(木)午後4時30分～7時40分	①市民の声を聞く課 ②フェイス5階相談室/市民の声を聞く課 ☎436-2787※いずれも要予約。訴訟・調停中のもの、弁護士依頼済みのものは不可	オストメイト	26日(水)午前10時～午後4時	フェイス5階相談室/(社)日本オストミー協会千葉県支部 ☎043-309-7571※前日までに要予約
60歳以上の法律(相続・成年後見等)	25日(火) 午後1時30分～4時15分	高齢者等権利擁護センター(福祉ビル3階) ☎431-7560※要予約	精神保健福祉	6日(木)、12日(水)、27日(木)、28日(金)午後1時30分～4時	保健所保健予防課 ☎431-4191※要予約
就職・転職	8日、22日各(土) 午前9時30分～午後4時	フェイス5階相談室/雇用・能力開発機構千葉センター ☎043-422-5441※要予約	マンション管理	2日(日)午後1時～4時	フェイス5階相談室/住宅政策課 ☎436-2712
中小企業の経営	18日(火)午後1時～4時	市役所4階404会議室/商工振興課 ☎436-2475※要予約	建築住宅	(土)※29日を除く、9日・16日各(日) 午後1時～4時	フェイス5階相談室/住宅政策課 ☎436-2712
特許・実用新案・意匠登録	6日、20日各(木) 午前10時～午後3時	船橋商工会議所 ☎435-8211※要予約	増改築	9日(日)、11日(火)、23日(日)、25日(火)午前10時～午後3時	9日⇒三咲公民館、11日・25日⇒市役所11階114会議室、23日⇒海神公民館/船橋増改築相談員協議会 ☎466-3831
母子家庭とその他就労	8日(土)午後1時～5時、26日(水)午後5時30分～8時	フェイス5階相談室/児童家庭課 ☎436-2320※要予約	不動産取引・測量・登記	18日(火)午後1時～4時	フェイス5階相談室/宅地建物取引業協会船橋支部 ☎423-1159
働く人の健康	6日(水)午後6時30分～8時30分	中央保健センター/船橋地域産業保健センター ☎424-9322※要予約。電話相談可	借地・借家	22日(土)午後1時～4時	フェイス5階相談室/千葉県借地借家人組合 ☎043-222-3336
労災・職業病	29日(土)午後1時～4時	勤労市民センター/千葉中央法律事務所 ☎043-225-4567	中高層建築紛争	(水)～(金)午後1時～4時	宅地課 ☎436-2695※要予約
結婚	(木)(木)午前10時～午後3時	市役所8階結婚相談室/地域福祉課 ☎436-2333	消費生活	(月)～(金)、8日、22日各(土) 午前9時～午後4時	フェイス5階消費生活センター ☎423-3006 ※多重債務は要予約
男性の生き方	(月)午後7時～9時	相談専用 ☎423-0199※電話相談のみ/男女共同参画センター ☎423-7401	多重債務	8日、22日各(土) 午前10時～午後4時	12日⇒フェイス5階相談室、25日⇒東部公民館/社会教育課 ☎436-2895※要予約
女性の生き方(カウンセリング)	(金)午前10時～午後4時、19日(水)午後4時30分～9時	男女共同参画センター ☎423-0757※要予約。電話相談可	家庭教育	12日(水)、25日(火) 午前10時～午後3時	市役所11階114会議室/国際交流室 ☎436-2083※電話相談 ☎436-2953
女性のための法律	①6日(木)午前9時30分～午後2時30分、26日(水)午後1時～5時 ②17日(月)午後4時～8時	①男女共同参画センター ②フェイス5階相談室/男女共同参画センター ☎423-0757※いずれも要予約	外国人	(月)(金)午前10時～午後4時	フェイス5階市民活動サポートセンター ☎423-3489
新型インフルエンザ	(月)～(金)午前9時～午後5時	新型インフルエンザ相談窓口 ☎431-8988	市民活動	19日(水)午後1時30分～4時	

写真がとらえたホットなニュース

ふおっとニュース



▲「いつまでも幸せの象徴であって欲しいです」と、少女像のモデルになった草間理恵さんも駆けつけました

幸せの象徴「さっちゃん」

昨年心ない人にその一部を壊された、船橋駅コンコースにある募金箱「さざんかさっちゃん」像の修復工事が終わり、4月12日に除幕式が行われました。この像は、「さざんか募金運動推進協議会（石神昭平会長）」が設置しているもので、集まった善意は将来を担う子どもたちのために使われています。設立から30年を迎えた同協議会の活動に、さらなるご協力をお願いします。

- 中央三井信託銀行 船橋支店
- 口座名義 さざんか募金運動推進協議会
- 口座番号 普通預金 NO7387991

船橋港に南極観測船

先代「しらせ」がやってきた



先代「しらせ」は、全長134メートル、全幅28メートル。日本で唯一の大型砕氷船として、第25～49次（1983～2008年）南極地域観測隊の輸送支援を行い、2008年7月に老朽化に伴い退役しました。

長年にわたって南極観測に貢献してきた観測船、先代「しらせ」が、気象に関する観測や研究を行う株式会社ウエザーニュースに引き渡されました。当面、船橋港（正式には「千葉港葛南港区」）にとどまり、新たに「SHIRASE」となって活動を開始。地球環境を観測するほか、今後、一般にも公開される予定です。

詳細はホームページで「SHIRASE」の活動内容や、一般公開についての詳細は、株式会社ウエザーニュースホームページの「SHIRASE」サイト（http://shirase.info/）をご覧ください。

あつまれ！みんなのフェスティバル

5/9日 少年少女交歓大会

問 青少年課 ☎ 436-2902



- 〔日時〕 5月9日(日) 午前9時30分～午後2時
- 〔会場〕 運動公園 ※雨天の場合は体育館のみ
- 〔入場料〕 無料
- 〔内容〕 お化け屋敷、カヌー体験、動物ふれあいコーナー、模擬店、坪井中学校吹奏楽部の演奏ほか

※車での来場はご遠慮ください
開会式では、国体で使う炬火の採火式を行います（下欄参照）。



南極観測に大きな貢献をした「しらせ」

第42・51次日本南極地域観測隊隊長 本吉 洋一さん（海神在住）



これまで観測隊の隊長・隊員として南極へ9回行っています。そのうち4回、先代「しらせ」に乗りました。

それまでの「ふじ」に比べて氷を砕いて進む能力が向上し、ほとんどの航海で観測の拠点となる昭和基地に接岸できました。また、物資・燃料などの輸送量が、「ふじ」の約500トンから「しらせ」では約1000トンに増え、ドームふじ基地の建設など、より広範囲な観測活動ができるようになったんです。

例えばドームふじ基地の下には、約3000メートルの氷があります。その氷は雪が降り積もって固まったもので、空気がたくさん含まれています。それを取り出してみると、約70万年前の空気がわかりました。地球全体の歴史を理解するうえでも、「しらせ」の果たした役割は大きいですね。

子ども申請書類は届きましたか

問 児童家庭課 ☎ 436-2316

平成7年4月2日以降に生まれた子がいる家庭には、申請書類を郵送しました。届いていない人は児童家庭課までご連絡を。

〔申請方法〕 申請書に必要事項を記入し○印鑑 ○申請者の普通預金口座が分かる書類（写し） ○申請者とその配偶者の健康保険証（写し）を同課、船橋駅前総合窓口センターへ

■手続きの必要がない人には、この制度についての案内を送付しています。



2メートルもある巨大マイギリ

「炬火」とは、オリンピックでの聖火にあたるものです。今回の千葉県大会・千葉大会では、各開催地でそれぞれ火をおこし、それを8月31日(火)の千葉県選手団の結団式でひとつの炬火にまとめます。この炬火が大会開催中に灯りつけ、選手たちを見守ります。

なお、この船橋の炬火の名前を、交歓大会の会場で皆さんから募集します。船橋らしい名前をつけてください。炬火を灯すのに重要なトーチと受皿は、手作りで、受皿は、市内にある県立船橋高等技術専門学校の生徒が、風や波をイメージし、チバくんなどをかたどって作り上げました。

この炬火は種火として大切に保管され、船橋港親水公園花火大会の点火式で使われます。また、トーチと受皿は、市役所に展示される予定です。



▲炬火トーチ



▲炬火受皿

千葉県国体 に向けて②

大会のシンボル 炬火を灯します
問 国体推進課 ☎ 438・5264