

2面	ふなばし市民まつりの参加者募集
3面	5歳児健診を開始します
4面	災害時の支援体制を強化
5~7面	情報ひろば
8面	クボタスピアーズ船橋・東京ベイ 準優勝 ひと市船サッカー部出身 岡部タリクカナイ颯斗選手



発行/船橋市 編集/市長公室広報課
〒273-8501 船橋市湊町2-10-25 FAX 047-436-2769
☎047-436-2111(代) 船橋市の市外局番は「047」です



市ホームページは左コードから。
コードの読み取り方を知りたい人は
船橋市二次元コード

市のデータ



人口 652,800人 世帯 303,803 ※令和7年国勢調査速報値を基に集計
男 322,300人 面積 85.62km²
女 330,500人 (令和8年5月1日現在の常住人口)



飛ノ台史跡公園博物館

縄文の遺産を未来に

みんなで何をのぞき込んでいるんだろう…?
▲同博物館のゆるキャラ「エビゾーくん」
答えは2面へ



▲隣接する史跡公園では、貝塚や炉穴(屋外の調理場)等を復元した展示が壮大なスケールで楽しめます

縄文時代早期の遺跡「飛ノ台貝塚」を保存し、市内の縄文遺跡から出土した遺物等を展示している飛ノ台史跡公園博物館は、平成12年に開館して以来、多くの皆さんに親しまれてきました。本号では、同博物館の魅力に迫り、イベントやワークショップについて紹介します。縄文時代の船橋に、タイムスリップしてみませんか。

☎飛ノ台史跡公園博物館 495-1325

施設案内

〈所在地〉海神4-27-2
〈開館時間〉午前9時～午後5時
※入館は4時30分まで
〈休館日〉毎週(月)、(祝)の翌日(土/日を除く)、年末年始
〈入館料〉一般110円、小学生～高校生50円※市内在住の中学生以下は無料
〈駐車場台数〉6台※来館の際は公共交通機関の利用にご協力ください



▲日本犬のルーツである縄文犬「飛ノ丸」

〈アクセス〉東武アーバンパークライン新船橋駅から徒歩約8分、東葉高速線東海神駅から徒歩約12分、京成本線海神駅から徒歩約15分、またはJR船橋駅北口から京成バス千葉ウエスト山手ループ線に乗り「海神中学校前」で下車徒歩約1分

海と共に歩んだ船橋



市教育委員会 狩野 学芸員

船橋と海の関わりは、縄文時代にまでさかのぼり、数多くの貝塚が発見されるなど、海と共に歩んできました。長い歴史の中で、この地に住んだ多くの人々の暮らしを、残された遺物から垣間見ることができます。同博物館では、出土資料等の展示を見られるだけでなく、実際に市内で見つかった本物の土器や貝殻に触れることができます。ぜひ足を運んで、縄文から続く船橋と海のつながりを感じてみてください。

6月15日は新聞休刊日のため、本号(6月15日号)は1日早く6月14日に発行しました
イベント等の申し込みは、記載がない場合、15日から受け付けます

ふなばし市民まっりの参加者募集

船橋会場

関同実行委員会(商工振興課内) ☎436-2473

開催は

9月26日(土)・27日(日)



▲ばか面パレード

今年も「ふなばし市民まつり」を開催します。船橋会場で一緒にまつりを盛り上げる出店者・参加者を募集します。

日程(9月)	イベント内容	
26(土)	ジョイ&ショッピングフェア 市内在住・在勤・在学の人による飲食や販売等のフリーマーケット型イベント	めいど・いん・ふなばし 市内事業者・大学によるものづくり体験や、製品紹介ほか※一部イベントは7月25日(土)に実施。詳しくは「広報ふなばし」7月1日号でお知らせします
27(日)	ふれあいまつり みこし、民謡パレード、ばか面パレード、よさこい、和太鼓ほか	

■船橋会場のほか、中山・習志野台・二和向台・津田沼の各会場では、26日(土)・27日(日)に趣向を凝らした「ふれあいまつり」を開催します。

ジョイ&ショッピングフェア出店者



▲射的を楽しむ子どもたち

〈日程〉9月26日(土) 〈会場〉本町・宮本通り
〈対象〉市内在住・在勤・在学の個人または団体
〈募集数〉200店舗程度(多数は抽選)
〈費用〉4000円～※食品の調理販売は6000円～
〈申込み〉6月30日(火)(必着)までに市ホームページ(下コード)からオンライン申請※申込書類を商工振興課(〒273-8501※住所不要)へ郵送または持参も可

■出店ルールや申し込み方法等、詳しくは市ホームページをご覧ください。



ふれあいまつり参加団体

〈日程〉9月27日(日) 〈対象〉市内で活動している、パフォーマンスを行う団体※パレード形式以外は船橋駅北口おまつり広場での出演。申し込み多数の場合は抽選
〈申込み〉6月30日(火)(必着)までに市ホームページ(右コード)からオンライン申請※申込書類を商工振興課(〒273-8501※住所不要)へ郵送または持参も可



11/1 1日 ふなばし健康まつりの出展者等を募集

関同実行委員会(地域保健課内) ☎409-3274 ▲ふなばし健やかプラン21
 Mascotキャラクター「すこちゃん」

「ふなばし健康まつり」の出展者等と協賛団体・企業を募集します。健康で笑顔あふれる一日を、一緒につくりませんか。詳しくは市ホームページ(右コード)をご覧ください。

〈日時〉11月1日(日)午前10時～午後3時 〈会場〉船橋アリーナ



●体育館内ブース出展者

健康をテーマにした情報や活動の展示、体験ほか※多数は抽選
〈申込み〉7月15日(水)(必着)までに申請書を申込先へ

●出店者

○フリーマーケット ○模擬店
※どちらも多数は抽選
〈費用〉1区画2000円(1区画2.5メートル×2メートル) 〈申込み〉8月14日(金)(必着)までに申請書を申込先へ

■応募要件は市ホームページをご覧ください。

●協賛団体・企業

協賛金やグッズ、食品等の提供団体を募集します。団体・企業名は、リーフレットに掲載するほか、会場に掲示します。

〈協賛金〉1口(5000円)以上※グッズや食品等は事務局までご連絡ください 〈申込み〉7月31日(金)(必着)までに申請書を申込先へ



▲屋内イベントの様子

〈申込先〉ふなばし健康まつり実行委員会事務局(〒273-8506※住所不要)FAX 409-2914 Eメール chiikihoken@city.funabashi.lg.jp

■各申請書は地域保健課で配布するほか、市ホームページからも取り出せます。



当時の暮らしがよみがえる
縄文時代をのぞいてみよう
飛ノ台史跡公園博物館は、貝塚の貴重な遺跡を史跡公園として保存し、市内で出土した縄文時代の資料を展示する博物館です。8000年前の息吹を感じる空間で、縄文人の暮らしに思いをよせてみましょう。
関ノ台史跡公園博物館 ☎495-1325

飛ノ台史跡公園博物館の魅力を発掘

1 本当は公民館を建設する予定だった!?

市指定史跡である「飛ノ台貝塚」の一部に建設された、飛ノ台史跡公園博物館。もともとこの場所には、公民館が建設される予定でした。平成5(1993)年の発掘調査で、平地では日本最古級となる合葬人骨が発見され、全国的にも注目されたことなどから、遺跡を保存して後世に伝えるために博物館が建設されました。

2 日本で最初に発見された「炉穴」

館内の2階では「飛ノ台貝塚」を紹介し、▲炉穴では土器を使って煮ています。炊きをしていました。同貝塚は、昭和初期に炉穴が日本で最初に発見されたことでも有名な遺跡です。炉穴は、縄文人が屋外で調理をした跡で、同貝塚では400基以上が見つっています。



▲炉穴では土器を使って煮ています。炊きをしていました



▶ポランテアによる展示解説イベントも定期的に実施しています

3 世界に誇る船橋の宝「バイオリン形土偶」も同館に

市北東部の小室上台遺跡で発掘された、日本最古級・最小級の「バイオリン形土偶」。約1万1000年前に作られた重さ2.5グラムの土偶は、平成30(2018)年には、フランスのパリで開催された縄文展でも展示されました。



その小ささに驚き! 原寸大 2センチ 1.8センチ



▶男女が抱き合うように埋葬された人骨(複製)



▲同博物館のゆるキャラ「とってちゃん」

1面の答えは...
「火戸」だよ!

縄文人が暮らしていた竪穴住居の中には、火を燃やすための「炉」があり、暖房や照明等の役割を果たしていました。他にも、当時の生活で使っていた縄文土器等を復元して展示しています。

館内に「エビソクくん」と「とってちゃん」のモデルになった土器のかけらがあるよ! 探してみてください!

縄文時代を体感してみませんか??

3階には、市内の縄文遺跡に関する展示コーナーがあるほか、楽しいワークショップを行うエリアもあります。

■縄文ラボ

一触れてみよう縄文のくらしー

〈期間〉7月5日(日)まで

※当日自由参加

〈内容〉黒曜石の切れ味体験、粘土に縄文を写してみよう、編布体験ほか

■詳しくは市ホームページ(右コード)をご覧ください。



■6月の体験ワークショップ

6月	内容	費用
20(土)	石を使った勾玉作り(白)	各400円
21(日)		
27(土)	ねん土でミニ土器・土偶を作ろう	各200円
28(日)		

※いずれも当日自由参加。時間や対象、定員等、詳しくは市ホームページ(右コード)をご覧ください



ただいま発掘調査中!



令和3年に市初の国史跡に指定された「取掛西貝塚」をはじめとする遺跡は、当時の環境や人々の生活・文化を知る大切な財産です。市では、そうした貴重な遺跡の記録を残すため、各地で発掘調査を行っています。

①国民健康保険料(第1期) ②介護保険料(第1期)の納期限は6月30日(火)です

関 ①国保年金課 ☎436-2395
②介護保険課 ☎436-2303

皆さんの力作をお待ちしています

「市文学賞」の作品を募集

☎文化課☎436-2894

今回で39回目となる市文学賞は、昨年度も131作品と、毎年多くの応募があります。選者は『おいしくて泣くとき』などで知られるベストセラー作家で市内在住の森沢明夫氏など、名だたる作家が務めます。受賞者発表は9年2月で、受賞作品を収めた『船橋市文学賞作品集』を刊行します。なお、本年度から過去に文学賞を受賞した人が対象となる「特別賞」を新設しました。ぜひご応募ください。

〈対象〉市内在住・在勤・在学、または市内公民館等で文芸活動に参加している人
 ※創作活動を職業とする人は不可 〈部門・選者等〉下表 〈応募方法〉9月30日(水)(消印有効)までに、作品と応募票を持参、郵送またはメールで文化課(〒273-8501※住所不要Eメール:bunka@city.funabashi.lg.jp)へ

☑募集要項と応募票は同課、各公民館・図書館・出張所等で配布するほか、市ホームページ(右コード)からも取り出せます。応募規定など、詳しくは市ホームページをご覧ください。



部門	選者	賞金		
		文学賞	佳作	特別賞
小説	森沢明夫氏	10万円	3万円	
児童文学	戸森しるこ氏			
詩	中谷順子氏	5万円	1万円	
短歌	前田えみ子氏 田中律子氏			
俳句	能村研三氏 加藤峰子氏			



森沢明夫氏

※各部門1作品、未発表のものに限ります

NEW 5歳児健診を開始します

☎各保健センター 中央☎423-2111 東部☎466-1383
 北部☎449-7600 西部☎047-302-2626

市では、保護者の皆さんやお子さんが安心して就学を迎えられるよう、本年度から新たに5歳児健診を実施します。8年度に満5歳となるお子さん全員を対象に、発達や成長に関するアンケートを行います。回答結果や希望により健診の対象となったお子さんには、身体測定や医師の診察等を行う集団健診をご案内します。

〈集団健診の内容〉身体測定、問診、歯科問診、医師の診察ほか
 〈対象〉3年4月2日～4年4月1日生まれのお子さん

健診受診までの流れ

- ①7月から9月に、対象者全員へ事前アンケートを郵送
 アンケートが届いたら必ず回答してください。
 - ②事前アンケートの回答者全員へ結果を郵送
 市から結果を順次郵送します。集団健診の対象となったお子さんには、日程等をお知らせします。
 - ③集団健診を受診
 案内が届いた人は、保健センターで実施する集団健診を受診してください。
- ☑詳しくは、市ホームページ(右コード)をご覧ください。



「もったいない」が食品ロスの削減に!

フードドライブを実施

☎資源循環課☎436-2433



フードドライブとは、家庭で眠っている食品を集めて、フードバンク等の生活困窮者支援団体や子ども食堂、福祉施設等に寄付する活動のことです。食料支援と食品ロス削減のため、ご家庭で未開封の食品等がありましたら、お持ちください。

〈実施期間〉6月16日(火)～30日(火)※各施設の休業日を除く

〈会場〉資源循環課、ふなばしメグspa、船橋駅前総合窓口センター(フェイス5階)、東図書館、各公民館(中央公民館は船橋商工会議所会館2階(本町1)。薬円台・丸山・高根公民館を除く)

〈ご提供いただきたい食品〉缶詰、レトルト食品、インスタント食品、お米ほか
 ※賞味期限が2カ月以上あり、常温保存ができる未開封で中身が出ていないもののみ受け付け(郵送は不可)

☑資源循環課とふなばしメグspaは、常時受け付けています。

「フードバンクを知りまショー」を開催 ☎ふなばしメグspa ☎457-5151

フードバンクの活動や食品の提供方法を、寸劇やクイズで学びます。
 〈日時〉6月28日(日)午後3時～3時30分※当日自由参加
 〈会場〉ふなばしメグspa

令和7年国勢調査速報集計の結果をお知らせします

☎デジタル行政推進課☎436-2063

7年10月1日現在の国勢調査の市の人口および世帯数は次のとおりです。

人口 65万635人(+7728人)

男32万1442人、女32万9193人

世帯 29万9988(+1万72)

※()内は前回調査(令和2年)との比

国勢調査は、国籍や年齢に関係なく、国内に住む全ての人を対象に5年に1度行われる統計調査です。調査の結果は、各地域の少子高齢化や防災対策など、市民生活に直結する取り組みに役立てられます。

リハビリセンターの指定管理者を募集

☎健康政策課☎409-0415

民間活力の活用によるサービスの向上を図るため、市では、同センターを管理運営する指定管理者を募集します。

〈指定期間〉9年4月1日～14年3月31日 〈申請期間〉7月21日(火)～8月21日(金)

〈申請方法〉募集要項に従い、申請書等を直接健康政策課へ

☑募集要項や申請書は、市ホームページから取り出せます。申請資格など詳しくは、募集要項をご覧ください。なお、同センターへの問い合わせはできません。

市独自

6月30日(火)までに手続きを

食料品等価格高騰支援給付金

☎給付金・子育て応援手当コールセンター☎0120-471-052
 午前9時～午後5時※(土)を除く

食料品等の物価高騰対策として、8年1月1日時点で船橋市に住居登録がある人に、1人当たり4000円を、市が把握する世帯主の銀行口座にまとめて支給しています。また、7年度の住民税が非課税または均等割のみ課税となる世帯に、1世帯当たり1万円を加算して支給します。なお、市が銀行口座を把握していない世帯には、4月中に申請書類を送付しました。必要事項を記入し、申請期限までに申請してください。

〈申請期限〉6月30日(火)(消印有効)

☑DV被害等により船橋市に避難している人も、受給できる可能性があります。詳しくは市ホームページ(右コード)をご覧ください。



けいじ板

※金額のないものは無料
 ※市民の皆さんの依頼に基づき掲載しており、内容についての責任は負いかねます

催し

〈音楽・演奏・発表会〉

▶絵本×音楽×朗読コンサート+photo 7月23日(休)午前11時～/市民文化創造館(きらら)/先着250人/2500円※親子ペア3000円、小学生以下1500円、2歳以下膝上鑑賞無料/事前に有村☎080-6506-4791へ

〈講座・講演・講習会〉

▶健康体操体験会 〇6月18日⇒宮本公民館 〇25日⇒浜町公民館/各休午前10時～11時30分/事前に大瀬☎080-1141-8806へ
 ▶運動習慣スタート! 骨格筋トレ&ストレッチ 6月29日(月)午後3時～4時30分/武道センター/先着20人/事前に若林☎090-7176-6295へ
 ▶トールペイント体験 7月13日(月)午前11時～/葛飾公民館/先着5人/1000円/事前に加藤☎047-315-6515へ

〈その他〉

▶情報交換「良縁をつなぐ親の会」7月11日(出)午後2時～4時/勤労市民センター/先着15人/事前に松岸☎080-5064-8188へ

会員募集

※施設の予約状況で、活動日時・場所を変更する場合があります

▶卓球(女性) 毎週(休)午前9時～正午/塚田公民館/入会金1000円/月会費1700円/小森☎070-1287-5217

▶詩吟 毎月第1～3月(休)午後1時～3時/塚田公民館/月会費2000円/加藤☎439-1584

▶社交ダンス 毎月3回(出)午前9時30分～正午/東部公民館ほか/入会金1000円/月会費500円/柿谷☎090-4745-2974

▶日本語(N1～N3) 毎週(休)午前10時～正午/勤労市民センター/月会費2000円/高階☎090-9156-2089

▶フルートアンサンブル 毎週(日)午前9時～正午/二和公民館ほか/入会金1000円/月会費2000円/稲本☎090-5551-4468

▶ペン習字 毎月第2・4(休)正午～午後3時/二和公民館/入会金1000円/月会費2000円/大久保☎440-1475

▶中国語(初・中級) 毎月2回(日)正午～午後2時30分/海老が作公民館/入会金1000円/月会費3500円/土屋☎090-6039-7485

▶篠笛 毎週(休)正午～午後3時/塚田公民館/月会費750円/守谷☎090-8800-5038

▶フォークダンス 毎月2、3回(休)午後1時～3時/高根台公民館/入会金1000円/月会費2000円/菊池☎464-5634

▶パソコン 毎月第2・4(休)午前9時～または正午～/東部公民館/入会金1000円/月会費2000円/五十嵐☎080-3178-9309

▶将棋(60歳以上) 毎週(月)～(出)正午～午後4時/社会福祉会館/年会費1200円/加藤☎070-5549-4071

☑市内の各団体による催しや会員募集などの情報は「ふなばし市民力発見サイト」(右コード)からもご覧いただけます。

ふなばし市民力発見サイト 検索



6月23日～29日は男女共同参画週間

今年のキャッチフレーズは「あなたらしさが、社会のチカラ」です。6月15日(月)～30日(火)に、男女共同参画センター(フェイス5階)でポスターや関連図書の展示を行います。 ☎市民協働課☎436-2107

災害時の支援体制を強化

株式会社八洋と「災害時における飲料水等の供給に関する協定」を締結

☎商工振興課☎436-2474

4月23日、市は株式会社八洋と「災害時における飲料水等の供給に関する協定」を締結しました。

市内に約1000台の自動販売機を保有し、地域の現状を把握している同社の協力により、地震等の大規模災害が発生した際、避難所に必要な飲料水等の物資が供給されます。

協定締結式で、同社の後藤晃宏代表取締役社長は「まちの安心の一助になれば」と力強く話しました。



▲株式会社八洋 後藤晃宏代表取締役社長(左)と松戸市長

「地震災害発生時における応急対策活動に関する協定」を締結

☎建築指導課☎436-2676

5月27日、市は千葉県建築士会船橋支部および公益社団法人千葉県建築士事務所協会船橋支部と「地震災害発生時における応急対策活動に関する協定」を締結しました。

これにより、震災後、余震による建築物の倒壊等の二次災害から人命を守るため、速やかに建築物の被災状況を調査し、当面の使用可否を判定する被災建築物応急危険度判定と、それに伴う応急対策活動を円滑に実施できるようになります。

協定締結式で、千葉県建築士会船橋支部の持永広司支部長は「いざというときに役に立てるように備え、協力していきたい」、公益社団法人千葉県建築士事務所協会船橋支部の佐竹康裕支部長は「市と連携を深めながら、安心して暮らしやすい地域づくりをしていきたい」と思いを述べました。



▲千葉県建築士会船橋支部 持永広司支部長(左)と松戸市長(中央)、公益社団法人千葉県建築士事務所協会船橋支部 佐竹康裕支部長

外来種の被害を予防しよう

☎環境政策課☎436-2450

外来種とは、人間の活動に伴って、それまで生息していなかった場所に持ち込まれた動植物のことです。外来種によっては、皆さんの生活や生態系への被害をもたらす可能性があります。被害を予防するために、次の三原則を守りましょう。

☑詳しくは市ホームページ(右コード)をご覧ください。



外来種被害予防三原則

悪影響を及ぼす恐れのある外来種を
「入れない」



飼育・栽培している外来種を
「捨てない」



すでに野外にいる外来種を他地域に
「拡げない」



危険 外来種に気をつけよう

以下は市内で発見された外来種です。かまれたり、引っかかれたりすると、病気に感染する恐れがありますので、見掛けても近寄らないようにしましょう。

アライグマ

尾に5~10本のしま模様があります。非常に気性が荒く、攻撃的です。



ハクビシン

鼻から額にかけてある白い線が特徴です。臆病な性格ですが、刺激を与えると襲ってくる場合があります。



☑アライグマやハクビシンによる生活被害等がある場合は、捕獲用の「わな」を貸し出しています。詳しくは市ホームページ(右コード)をご覧ください。



熱中症を防ぎましょう

☎各保健センター

中央☎423-2111 東部☎466-1383

北部☎449-7600 西部☎047-302-2626

熱中症は、高温多湿な環境下で発汗による体温調整等がうまく働かず、体内に熱がこもった状態です。屋外だけでなく、室内でも何もしていないときでも発症します。熱中症について正しい知識を身に付け、体調の変化に気を付けるとともに、周りの人にも気を配り、熱中症による健康被害を防ぎましょう。

熱中症予防のための対策

●暑さを避ける

○エアコン等で温度を小まめに調節
○遮光カーテン、すだれ、打ち水を利用
○外出時は日傘や帽子を活用
○天気の良い日は日陰を利用、小まめな休憩
○吸湿性・速乾性のある衣類を着用
○保冷剤、氷、冷たいタオルなどで、体を冷やす

☑熱中症警戒アラート発表時は、外出をなるべく控え、暑さを避けましょう。外出する場合は、クーリングシェルター(下記事)等の涼しい場所を活用しましょう。

●小まめに水分補給をする

○室内でも、屋外でも、喉の渇きを感じていなくても、小まめに水分補給する

熱中症の症状

めまい、立ちくらみ、生あくび、大量の発汗、筋肉痛、筋肉のこむら返り

↓症状が進むと…

頭痛、嘔吐、倦怠感、虚脱感、判断力・集中力低下

☑応急処置をしても症状が改善されない場合は、医療機関を受診しましょう。

熱中症が疑われる人を見かけたら

○エアコンが効いている室内や風通しのよい日陰など、涼しい場所へ誘導
○衣類を緩め、体を冷やす(首の周り、脇の下、足の付け根など)
○経口補水液を補給

☑自力で水が飲めない、応答がおかしいときは、救急車を呼びましょう。

クーリングシェルターを開放しています

☎ゼロカーボンシティ推進室☎436-2465

危険な暑さからの一時避難場所に

7年度は、最高気温が30度以上の真夏日が市内で84日観測され、40年前と比べて約3倍に増加しています。市では、危険な暑さから身を守るため、冷房設備等を有する市内52の公共施設と70の民間施設を「クーリングシェルター」に指定(6月1日現在)し、開放しています。

☑クーリングシェルターの一覧など、詳しくは市ホームページ(右コード)をご覧ください。



協力いただける民間施設を募集中!

熱中症による健康被害を減らすため、クーリングシェルターとして、市と一緒に熱中症対策に取り組む民間施設を募集します。

〈対象〉次の全ての条件を満たす施設
○市内に所在
○適当な冷房設備を有する
○原則3人以上の利用者が休息できる椅子、ソファ等を有する

〈開放期間〉10月21日(水)まで

〈申込み〉応募用紙に必要事項を記入の上、郵送、ファクス、メールまたは直接ゼロカーボンシティ推進室(〒273-8501※住所不要 FAX 436-2487 Eメール zerocarbon@city.funabashi.lg.jp)へ

☑応募用紙は市ホームページ(右コード)から取り出せます。



▲この案内表示が目印!

食中毒注意報が発令中!

予防のポイントをお知らせ

☎衛生指導課☎409-2594

気温が高くなるこの季節は、細菌の活動が活発になり、細菌を原因とする食中毒が多く発生します。特に、肉の生食や加熱不足によるカンピロバクターや腸管出血性大腸菌O157等の食中毒に注意が必要です。次のポイントに気を付け、予防しましょう。

食中毒予防のポイント

買い物

○肉や魚、野菜等の生鮮食品は、新鮮なものを購入する

保存

○冷蔵・冷凍が必要な食品は、持ち帰ったらすぐに冷蔵・冷凍庫に入れる

下処理・調理

○調理前や肉・魚等の食材を扱った後は、必ず手を洗う

○食品は中心部を75度以上の温度で、1分以上加熱する

食事・食べ残し

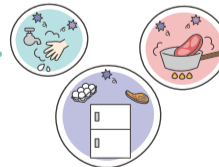
○食べる前に手を洗う

○調理済みの食品は、室温で放置せず早めに食べる

○食べきれない分は、小分けにして冷蔵庫へ

○時間がたち過ぎたものは、思い切って捨てる

☑詳しくは市ホームページ(右コード)をご覧ください。



市県民税・森林環境税(第1期)の納期限は6月30日(火)です

☎課税内容☞市民税課☎436-2214
☎納付相談☞債権管理課☎436-2246

趣味・教養・学習

DVDミニ鑑賞会 『信さん 炭坑町のセレナーデ』

7月4日(土)午前10時～午後2時(上映時間108分) 男女共同参画センター(フェイス5階) 昭和38年、美智代は故郷である福岡の炭坑町で、息子を助けてくれた札付き少年・信さんと出会う。信さんが優しく接してくれた美智代に心を開いていく物語 市内在住・在勤・在学の人 各先着15人 事前に同センター☎423-0757へ※メール(右コード)から申し込み可

女性のための ①ゆるっとサロン ②交流サロン

7月6日(月)午前10時30分～午後0時30分 ②17日(金)午後6時～8時 男女共同参画センター ①「ライフデザイン講座」～絵本で気持ちを整理する～絵本で潜在意識にアプローチしてあなたの強みを活かす!! ②ぬり絵や折り紙をしながら楽しい時間を過ごす ①船橋ひまわりウイメンズ ②(特非)カウンセリング研究会「ワールド」 市内在住・在勤・在学の人 各先着①12人 ②10人 事前に同センター☎423-0757へ※メール(右コード)から申し込み可

育児のステップアップ講座 『小児看護の基礎知識(夏編)』

7月22日(水)午前10時～正午 西部公民館 市内在住の人 各先着20人 事前にファミリー・サポ-

ト・センター☎420-7192へ ※右コードからオンライン申請可

心のサポーター養成研修

7月9日(木)午前10時～正午 市役所11階大会議室 心の不調で悩む人をサポートするメンタルヘルスの基礎知識や聴く技術等を学ぶ 市内在住の人 各先着200人 7月2日(木)までに右コードからオンライン申請 保健総務課☎409-2859

市立船橋高校吹奏楽部のコンサートにひとり親家庭を招待します

7月26日(日)午後2時～ 市立船橋高校 市内在住のひとり親家庭の子と保護者 各10組(多数は抽選) 6月30日(火)までに、市ホームページ(右コード)からオンライン申請 子育てセンター☎436-2320

子育て講座「親子体操リトミック～リズムに合わせて体を動かそう～」

7月29日(水)午前10時～正午 西部公民館 太田典子氏(リトミック講師) 市内在住の未就学児と保護者 各先着10組 事前にファミリー・サポート・センター☎420-7192へ※右コードからオンライン申請可

つながるミーティング(認知症の本人・家族同士の出会いの場)を開催

7月4日(土)午後1時30分～4時 東部公民館 若年性認知症の人とその家族 各先着15人 事前に地域包括ケア推進課☎436-2558へ※右コードからオンライン申請可

レクスポーツ体験

7月4日(土)午前10時～11時30分 青少年会館 内モルック、グラウンドゴルフ 船橋市レクリエーション協会 市内在住・在学の小学生 各先着30人 費100円 事前に同館☎434-5891へ

科学の広場

7月18日(土)午後2時～4時 総合教育センター 内果物のパワーと酵素の実験 市内在住の小学3年～中学生※小学生は保護者同伴 各10組(1組3人まで。多数は抽選) 費1人50円 6月22日(月)までに市ホームページ(右コード)から申し込み 同センター☎423-4910

県民の森イベント

流しそめんと竹の器づくり 8月2日(日)午前10時～正午※小雨決行/講師 森林インストラクター会/小学生以上※小学生は保護者同伴/先着20人/1000円/7月30日(木)までに県民の森管理事務所☎457-4094へ申し込み 親子で木工動物ロボットづくり 8月30日(日)午前10時～正午※小雨決行/講師 森林インストラクター会/小学生以上※小学生は保護者同伴/先着10人/1000円※保護者は1人200円/8月27日(木)までに同事務所☎457-4094へ申し込み

一宮ふれあいキャンプ



登校に不安がある子どもたちが集まり、自然環境を生かした体験やふれあい活動を行います。 8月20日(木)～22日(土)(2泊3日) 一宮少年自然の家 市内立学校に通う小学4年～中学生 費6000円 7月16日(木)までに各小・中学校へ 青少年センター☎431-2315

建築士の仕事展

6月20日(土)、21日(日)各午前10時～午後4時※当日自由参加 市民ギャラリー 建築作品の展示、ワークショップ 市内在住の人 千葉県建築士会船橋支部☎090-3229-6246

月釜茶会

7月5日(日)午前10時～午後3時 茶華道センター 席主鈴木宗弘(裏千家)、田中宗志(表千家) 費2500円 事前に市茶道連盟・堀越☎090-6020-8819へ

囲碁入門教室(初心者)

7月15日、22日、29日各(水)午前10時～正午(全3回) 茶華道センター 講山下千文氏((特非)囲碁文化継承の会) 各先着16人 費2000円 事前に同センター☎420-2111へ

募集

放課後ルームで働く 会計年度任用職員の登録者



Table with 3 columns: 職種, 時給, 勤務日時. Includes details for ①支援員, ②補助員, ③補助員, ④夏季パート.

いずれも交通費支給。勤務条件に応じ賞与支給。 児童への遊びや生活の指導、施設の清掃ほか 勤務場所各放課後ルーム(市内55小学校のいずれか) ①保育士資格や教員免許等を持つ人※②③④は資格不問 任期①②③9年3月31日まで ※再任用の場合あり ④7月21日(火)～8月31日(月) 電話連絡の上、写真を貼った履歴書と①は資格証の写しを持って、本人が教育総務課☎436-2804へ

ファミリー・サポート・センター 協力会員(介護)

65歳以上の高齢者の日常生活をお手伝いする有償ボランティアです。 午前6時～午後10時の間で1回1時間から活動できる市内在住の20歳以上の人 報酬1時間750円※(土)日(祝)は960円 事前に(公財)市福祉サービス公社☎420-7331へ

登録希望者を対象に説明会を開催 6月23日(火)、25日(木)、7月3日(金)各午前10時～※23日は午後1時～/市福祉ビル(本町2)※23日は浜町公民館/各先着8人※23日は15人/事前に同公社へ申し込み※右コードからオンライン申請可

市民文化創造館(きらら) ☎423-7261 (本町1-3-1フェイス6F)

窓口・電話は9:00～20:00※(日)祝は17:00まで。毎月最終月休 ちよっとよみちライブ(当日先着250人・入場無料)

CHILDHOOD デュオライブ

～ハンドフルートとピアノが描く、音の風景～ 6月18日(土)午後6時30分開演 (出演)CHILDHOOD:森光弘(ハンドフルート)、白田圭介(ピアノ)

6月17日(水)午前10時参加者・鑑賞希望者募集開始

夏休みワークショップ はじめてのオーケストラ体験

8月1日(土)午後2時開始 (対象)小・中学生※小学生は保護者同伴 (定員)先着20人※鑑賞は先着133人 (参加者募集期間)6月17日(水)～7月29日(水) 詳しくは市ホームページをご覧ください。

6月22日(月)午前10時発売開始。窓口発券・発売は翌日午前10時から

アフタヌーンコンサート 空気鍵盤

～風の通り道から生まれる音楽～ 9月19日(土)午後2時開演 (出演)空気鍵盤:秦コータロー(アコーディオン)、荻原和音(鍵盤ハーモニカ) (ゲスト)渡辺庸介(パーカッション) (全席指定)一般1000円、高校生以下500円※未就学児の入場不可

6月19日(金)午前10時参加者募集開始

総合舞台芸術創造プロジェクト2026 ミュージカル劇

本公演11月7日(土)、8日(日)各午後2時開演 (対象)小学3年生以上※中学生以下は保護者が要送迎 (定員)30人(多数は選考) (募集期間)6月19日(金)～7月10日(金) 詳しくは市ホームページをご覧ください。

マークはオンライン購入可(手数料が必要な場合あり)。 右コードまたは以下で検索!

船橋 文化ホール(きららホール) チケット 検索

知りたいを一つに



市では、進学や就職等のライフイベントを迎える皆さんを応援するため、各種支援情報の一つにまとめた若者応援ポータルサイト「ふわぽ。」を開設しました。このサイトでは「悩みを相談したい」「学びたい」「働きたい」「やってみよう」「ライフデザイン」の5つのテーマから、知りたい情報を探ることができます。皆さんのご意見を伺いながら、必要な情報を随時更新していきますので、ぜひご活用ください。 詳しくは市ホームページ(右コード)をご覧ください。

イベント等の申し込みは、記載がない場合、15日から受け付けます

凡例 日時・日程 会場 内容 講師 対象 定員 費用(記載のないものは無料) 申込み(記載のないものは15日から) 問合せ 健康・学 学びポイント対象

健康



こどもの歯科相談(7月)

回 下表 時間 各午前9時45分~10時、10時15分~10時30分、10時45分~11時 内容 歯と口の相談、歯みがき練習ほか 対 0~2歳児 定 各先着2組 申 事前に市ホームページ(右コード)からオンライン申請

Table with 2 columns: 日程(7月) and 会場・問合せ(保健センター)

こどものお食事ひろば(7月)

回 下表 内容 栄養士との相談・交流会、月替わりの講話 対 乳幼児と保護者 定 先着①12組 ②15組 申 事前に市ホームページ(右コード)からオンライン申請

Table with 2 columns: 日時(7月) and 会場・問合せ(保健センター)

乳幼児の各種相談・健診(7月)

対象となるお子さんがいる家庭には、問診票等を送りました。
▶4カ月児健康相談 対 8年3月生まれ/問診票
▶1歳6カ月児・3歳児健康診査 対 1歳6カ月児⇒6年12月生まれ 〇3歳児⇒5年3月生まれ/問診票
▶2歳6カ月児歯科健康診査 対 6年1月生まれ/健診票
問診票等が届かない人や5月以降に転入した人は、各保健センター(中央 423-2111、東部 466-1383、北部 449-7600、西部 047-302-2626)へお問い合わせください。

離乳食(3回食)と歯みがきの教室(7月)

回 下表 時間 各午前10時30分~11時30分※②は午後2時~3時も実施 対 7年7~10月生まれの子と保護者 定 各先着①12組 ②③15組 申 事前に市ホームページ(右コード)からオンライン申請

Table with 2 columns: 日程(7月) and 会場・問合せ(保健センター)

ふなばしシルバーリハビリ体操 初級指導士養成講習会

体操の実技や知識を学ぶ講習会です。講習修了後、体操を教える「体操指導士」に認定されます。
回 9月2日(水)、9日(水)、18日(金)、25日(金)、30日(水)各午前10時~午後4時(全5回)
会 旧金杉台中 対 市内在住・在勤で講習修了後、ボランティアで体操指導士として活動できる人 定 40人程度(多数は選考) 申 7月15日(水)(必着)までに、メールまたは、はがきに住所・氏名(ふりがな)・生年月日・電話番号、受講動機、希望コース(A041)、初級指導士認定後の活動予定場所(①公民館 ②自治会館・集会所 ③教室を立ち上げたい ④その他)の番号(複数選択可)④は場所を記載)を書いて、健康づくり課(〒273-8506 ※住所不要 409-3817 Eメール shiruriha@city.funabashi.lg.jp)へ※右コードからオンライン申請も可

生き生きと若々しく過ごすための教室



寝たきりにならないようにするための介護予防教室です。一緒に体を動かしましょう。

会 日 下表 対 市内在住の65歳以上の 人 定 6~25人(多数は抽選。定員に達しない場合、開催3開庁日前まで随時受け付け) 申 6月24日(水)までに、健康づくり課 409-3817へ ※右コードからオンライン申請も可。年度内初めての参加者を優先

Table with 2 columns: 会場 and 日時

Table with 2 columns: 会場 and 日時

Table with 2 columns: 会場 and 日時

なんでも食事相談(7月)

糖尿病、腎臓病、高血圧症、ダイエットなどの食事の相談に、栄養士が電話または対面で応じます。

回 下表 時間 各午前10時~午後2時50分※1人30分間の個別相談。予約制 対 市内在住・在勤の20歳以上の 人 定 各先着6人 申 事前に希望する各保健センターへ

Table with 2 columns: 日程(7月) and 申込み(保健センター)

補聴器の購入費用を助成します

聴力が低下し、日常生活に支障のある高齢者に、補聴器の購入費用の一部を助成しています。
対 市に住民登録をしている在宅の65歳以上で、次の全てに該当する人 〇市県民税所得割非課税世帯 〇補聴器を必要とする医師の証明書がある 〇身体障害者手帳(聴覚障害)を交付されていない 〇過去に市から補聴器の給付・購入費用の助成を受けていない 対象となる補聴器 1年以内に購入したもの ※船橋市へ転入前に購入したものは除く 助成額 上限3万円 申 申請書、請求書、医師の証明書(後から提出も可)、補聴器の領収書のコピーを高齢者福祉課(〒273-8501 ※住所不要)、船橋駅前総合窓口センター(フェイス5階)12番窓口、各出張所・連絡所へ 問 高齢者福祉課 436-2352 FAX 436-2350
申請書等は上記申込先で配布するほか、市ホームページからも取り出せます。

施設ガイド

プラネタリウム館 ☎422-7732

休館日 毎週(月)
観覧料 一般500円、高校生250円、小・中学生120円、幼児60円
※市内在住の中学生以下は無料

▶プラネタリウム映検

Table with 2 columns: 日(時) and 内容

※6月20日(土)、21日(日)、7月4日(土)、5日(日)は「IMMX 火星衛星探査計画」の放映なし
※小学4年生以下は保護者同伴。各回映検30分前より受け付け。開始時刻に遅れると入場できません
※(火)~(金)は20人以上の団体のみ(前月20日までに申し込み)
※最新の情報は、市ホームページ(右コード)をご覧ください

▶星を見る会 7月18日(土)午後7時~9時/月などの観察/市内在住の幼児以上※中学生以下は保護者同伴/50人(多数は抽選)/6月22日(月)(必着)までに、はがき(1家族1枚まで)に代表者の住所・氏名・電話番号、参加人数(5人以内)を書いて、同館(〒273-0863東町834)へ※市ホームページからも申し込み可。当選者のみ、はがきで通知

市民ギャラリー ☎420-2111

開催時間等はお問い合わせください。

▶美術体験講座 ①はじめての油絵⇒7月18日(土)、19日(日) ②はじめての植物画⇒7月22日(水)、23日(木) ③はじめての木工⇒7月25日(土)、26日(日) ④はじめての陶芸⇒8月29日(土)、30日(日)各午前10時~午後3時(各全2回)/講師①瓜生剛氏(画家) ②船越大祐氏(画家) ③関口恵美氏(彫刻家) ④森口直洋氏(陶芸家)/中学生以上※③は高校生以上/各先着①②20人 ③④16人/各3000円/事前に申し込み
▶夏休みアート体験 ①8月21日(金)⇒画材でちょっと立体的な海のジオラマをつくろう! ②22日(土)⇒親子で楽しむダイナミック粘土あそび~粘土で街をつくろう!~ ③23日(日)⇒くねくねカラフル遊園地~ボンドもテープもいらない工作?!~各午後2時~4時※②は1時30分~。8月25日(火)~30日(日)に市民ギャラリーで成果展を開催/講師①③ちよふ氏(ワークショップ

夜間・休日の急病は

夜間休日急病診療所

☎424-2327 北本町1-16-55 (保健福祉センター1階)

内科・外科・小児科
年中無休 午後9時~翌午前6時
※受付は原則終了15分前まで
小児科の担当医による診療(15歳未満)
▶(月)~(金)⇒午後8時~11時 ※受付はどちらも(土)⇒午後6時~9時 終了30分前まで
▶(日)(祝)⇒午前9時~午後5時、午後6時~9時※受付は午前8時45分~11時30分、午後1時45分~4時30分、午後6時~8時30分

かざぐるま休日急患・特殊歯科診療所

☎423-2113 応急処置のみ 北本町1-16-55 (保健福祉センター1階)
(日)(祝)⇒午前9時~正午(要事前連絡)
※受付は原則午前11時30分まで

医療機関案内・電話相談

健康医療相談・休日調剤薬局案内

ふなばし健康ダイヤル24 年中無休・24時間対応・通話料無料
☎0120-2784-37

県の救急安心電話相談

ダイヤル回線・IP電話からは☎043-216-3668
☎#7119 年中無休・24時間対応

県の子ども急病電話相談

ダイヤル回線・IP電話からは☎043-242-9939
☎#8000 平日・(土)⇒午後7時~翌午前8時 (日)(祝)⇒24時間対応

救急医療情報

ちば救急医療ネット
https://www.qq.pref.chiba.lg.jp/

こどもの救急ホームページ
http://kodomo-qq.jp/

受診の際は保険証の利用登録をしたマイナンバーカード等を持参してください。
駐車場に限りがありますので、ご注意ください。

クリエイター) ②森口直洋氏/小学生
※②は保護者1人参加可/各先着①③20人 ②15組/各500円/事前に申し込み

温浴施設ふなばしメグスパ ☎457-5151

営業時間 午前9時~午後9時
休館日 毎週(月)※(祝)の場合は翌平日
利用料 一般500円、小・中学生250円、未就学児無料、65歳以上400円

▶みなしごコンサート 7月12日(日)午後3時~3時30分/魂のロックンロールバンドがソフトなサウンドで歌う/当日自由参加
▶他にも多数のイベントを開催しています。詳しくは、メグスパホームページをご覧ください。



千葉スカイセイラーズの公式戦に無料招待します

船橋市と千葉スカイセイラーズは、野球を通じてまちの賑わいの創出や地域のさまざまな課題の解決を図るための協定を締結しており、今回、市民の皆さんを公式戦に無料で招待します。全日程でキッチンカーが出店するほか、6月25日(日)には市立船橋高校の吹奏楽部とダンス部が応援に駆け付けます。みんなでセイラーズを応援しましょう!

〈日時・対戦相手・会場〉下表 〈対象〉市内在住・在勤・在学の人
〈問合せ〉千葉スカイセイラーズ ☎047-751-9887

Table with 4 columns: 日程(6月), 時間, 対戦相手, 会場

対象であることが確認できる身分証明書を持参してください。詳しくは同チームホームページ(右コード)をご覧ください。



情報ひろば

お知らせ

障害者就労施設等による 合同販売会を開催



☎6月30日(火)～7月3日(金)午前10時30分～午後2時 ☎市役所1階ロビー
☎市内の障害者就労施設等で生産した食品や雑貨などを障害者自らが販売
☎障害福祉課 ☎436-2307

まちづくり懇談会 参加団体を募集

市内で活動している団体の皆さんと市長が直接意見を交わす「まちづくり懇談会」の参加団体を募集します。皆さんの意見は、今後の市政運営に活かしていきます。

☎団体の希望日時と市長の日程を調整した上で決定※1時間程度 ☎市役所ほか ☎次の要件に該当する団体○市内に在住・在勤・在学または市内で活動している人で構成されている ○5人程度出席できる ☎申請書等をメールまたは直接、市民の声を聞く課(Eメール shiminnokoe@city.funabashi.lg.jp)へ ☎同課 ☎436-2784

☎申請書等は同課で配布するほか、市ホームページ(右コード)からも取り出せます。対象など、詳しくはお問い合わせください。

紙おむつ等の介護用品を 毎月宅配で支給します

☎次の全ての要件を満たす人○市内の自宅で生活している(施設入所している場合は対象外) ○要介護3～5の認定を受けている(第2号被保険者も含む) ○市民税・県民税の額が6万5000円以下 ○生活保護を受けていない ☎申請書を高齢者福祉課、船橋駅前総合窓口センター(フェイス5階)12番窓口、各出張所等へ※右コードからオンライン申請も可。郵送の場合は高齢者福祉課(〒273-8501※住所不要)のみ受

け付け。申請書は各申請場所で配布するほか、市ホームページからも取り出せます ☎高齢者福祉課 ☎436-2352

性的少数者(LGBT)のための 交流会「Marble Arch」

性別に違和感がある、同性が好き、LGBTかもしれない25歳以下の人同士が自由に話し合う場です。
☎7月11日(土)午後1時～3時30分 ☎市内 ☎先着10人 ☎事前に市民協働課 ☎436-2107へ※右コードからオンライン申請も可

市立看護専門学校の オープンキャンパス

☎7月27日(月)午前10時～正午、午後2時～4時 ☎市立看護専門学校 ☎学校紹介、なんでも相談ほか ☎入学希望者 ☎7月23日(木)までに市ホームページ(右コード)からオンライン申請 ☎同校 ☎430-1115

ひとり親家庭等に対する 大学等の受験料等を補助します

ひとり親家庭や低所得子育て世帯等の子どもの進学に向けたチャレンジを後押しするため、大学等受験料や模擬試験受験料の補助を行います。
☎補助対象・上限額○大学等受験料⇨5万3000円(高校3年生等) ○模擬試験受験料⇨8000円(高校3年生等)、6000円(中学3年生) ☎8年度に大学等を受験する高校3年生、または大学等の受験資格がある平成18年4月2日以降に生まれた子ども、高校等を受験する中学3年生を扶養し、次のいずれかに該当する保護者等○児童扶養手当受給者または同水準の所得のひとり親家庭等 ○市民税非課税世帯 ○生活保護受給世帯 ☎11月1日(日)～9年3月10日(水) ☎子育て給付課 ☎436-3316
☎現在、給付に向けて準備を進めています。詳しくは決まり次第、市ホームページ(右コード)でお知らせしますので、各受験料の領収証等を保管してください。

浄化槽の転換設置費用を補助します

単独処理浄化槽・くみ取り便所を高度処理型合併処理浄化槽に転換する際に、その設置費用等の一部を補助しま

安全・安心のまちづくり					
犯罪・交通事故情報 8年4月末	犯罪件数	総数	強盗	空き巣	自転車盗
		1342(+97)	5(+1)	14(-2)	329(-26)
	電話de詐欺	件数	被害額		
		59(+8)	3億1501万円(-5233万円)		
	交通事故 (道路上の人の死亡・負傷事故)	発生件数(件)	死者数(人)	重傷者数(人)	
		299(-12)	2(-3)	29(-12)	

☎数字は1月からの累計。()内は前年同時期との比。数字は速報値のため、変更される場合があります。

す。補助対象条件がありますので、詳しくは工事前にお問い合わせください。

都市計画審議会を公開

	人槽	設置補助額	配管工事・撤去費用
単独処理浄化槽 くみ取り便所	5～10人槽	36万～57万円	51万円 45万円

都市計画審議会を公開

☎7月7日(火)午後2時～ ☎市役所9階第1会議室 ☎当日先着5人 ☎都市政策課 ☎436-2522

議題
東葛・湾岸広域都市圏都市計画区域の整備、開発及び保全の方針の変更(千葉県決定)(付議)
船橋都市計画区域区分の変更(千葉県決定)(付議)
船橋都市計画都市再開発の方針の変更(千葉県決定)(付議)

空き家の管理や処分に 困っている人はご相談を

所有している空き家があり「売りたいが、どうしたらよいか分からない」「管理に困っている」など、困り事があれば市民安全推進課 ☎436-3113へご相談ください。専門的な知識を有する団体等を紹介します。

☎市内に空き家を所有または管理する人 ☎初回無料※30分程度。相談内容等により2回目以降有料の場合あり ☎申請書をファクス、郵送または直接、同課(〒273-8501※住所不要) ☎FAX 436-2299)へ※申請書は同課で配布するほか、市ホームページ(右コード)から取り出せます。同ホームページからオンライン申請も可

▶空き家の適正管理は所有者の責務です 樹木や雑草が繁茂する等、近隣の迷惑とならないよう、空き家の適正な管理をお願いします。また、台風等の前後には建物等の傷みがないか確認し、瓦

等建材の飛散防止や必要に応じて破損箇所の修理等を行ってください。

乗り上げブロックや樹木などの 適切な管理にご協力を

自宅や駐車場前の道路との段差を解消するため、道路上に「乗り上げブロック」を設置することは、法律で禁止されています。歩行者や自転車の転倒事故につながる可能性が高いため、速やかに撤去してください。

私有地から道路上にはみ出した樹木は、土地所有者に所有権があるため、市で剪定・伐採することができません。また、落ち葉等により側溝が詰まると、冠水等を引き起こすことがあります。

私有地の樹木が原因で事故が発生すると、土地所有者の責任が問われる場合がありますので、剪定・伐採等、樹木の適切な維持管理をお願いします。

☎市道⇨道路維持課 ☎436-3222
☎県道⇨葛南土木事務所 ☎433-2421

道路の不具合を見つけたら LINEで通報

「船橋市通報システム」は、道路の穴やガードレールの破損など、道路の不具合を発見した際、スマホからLINEを通じて、写真や位置情報を市に通報できます。利用には友だち登録が必要です。LINEアプリをインストールの上、右コードを読み取り、友だち登録をしてください。

☎道路維持課 ☎436-2618
☎通報方法など、詳しくは市ホームページ(右コード)をご覧ください。



▲損傷状況写真(近景・遠景)

消費生活センター発

☎423-3006

「無料で点検します」に注意!



事例 電話で分電盤(ブレーカー)の無料点検を勧められ承諾した。後日、業者が来訪し点検すると「すぐに交換しないと漏電して火事になる」と言われた。火事になると困るので、20万円の分電盤交換工事の契約をしたが、本当にすぐ交換する必要があるか疑問が残った。費用も高額なので工事をやめたい。

センターから

突然の電話や来訪で、業者から「古いのですぐに交換しないと壊れる」「このままでは火事になる」などと不安をあおられ、高額な工事の契約を迫られたという相談が多く寄せられています。契約する電力会社からの委託業者と身分を偽ったり、「法律で交換時期が定められている」といった虚偽の説明をしたりするケースも見られます。

取引のない業者から、電話や訪問での点検を勧められても断り、故障や不具合は自分でメーカーや契約先に問い合わせましょう。工事の契約をした後でも、クーリング・オフ等で契約を解除できる場合があります。分電盤のほかにも、給湯器や屋根の無料点検から高額な契約につながった事例もあります。不安や不明な点があれば、すぐに消費生活センターに相談してください。

書こう、話そう、あなたの人生のこと

「大切な人に伝えるノート (船橋市版エンディングノート)」のご活用を

☎ノートについて⇨地域包括ケア推進課 ☎436-2558
☎講座について⇨在宅医療支援拠点ふなぼーと ☎409-1736



ノートには、思い出や現在の健康状態のほか、自分にもしものことがあったとのために備えて、財産管理や葬儀などの希望を記しておくことができます。

☎配布場所☎地域包括ケア推進課、在宅医療支援拠点ふなぼーと、各地域包括支援センター・在宅介護支援センター・出張所・連絡所、社会福祉協議会※なくなり次第終了

☎在宅医療・介護の専門家が、ノートを使った講座を開催していますので、気軽にお問い合わせください。

自死遺族支援「わかちあいの会 ひだまりin船橋」

大切な人を自死で亡くした人が胸の内を語り、分かち合える場所です。 ☎7月19日(日)午後1時30分～4時 ☎保健福祉センター ☎自死遺族の人※匿名参加可 ☎千葉いのちの電話事務局 ☎043-222-4416



クボタスピアーズ船橋・東京ベイ 準優勝

6月7日、ラグビー日本一のチームを決めるNTTジャパンラグビーリーグワン2025-26のプレーオフトーナメント決勝が国立競技場で行われました。スピアーズは3年ぶりの優勝をかけコベルコ神戸スティーラーズと対戦し、

キャプテンのマキシ選手を中心にチーム一丸となって攻め込みましたが、13-22で惜しくも敗れ、準優勝となりました。来季こそオレンジアーミーと共に優勝を果たせるよう、より大きな声援を送りましょう！



プレーオフトーナメントの結果

	対戦相手	スコア
準々決勝	東芝ブレイブルーパス東京	26-3
準決勝	埼玉パナソニックワイルドナイツ	26-24
決勝	コベルコ神戸スティーラーズ	13-22



キャプテン マキシ ファウルア選手

今シーズン、クボタスピアーズ船橋・東京ベイは準優勝という悔しさの残る結果となりましたが、決勝まで戦い抜くことができたのは、シーズンを通して支え続けてくれた皆さんの存在があったからです。

オレンジアーミーと共に戦い抜いたこのシーズンは、チームにとって大きな財産です。もっと強く、もっと誇れるチームへと成長していきたいと思います。変わらぬ応援をよろしくお願いします。

激闘の決勝戦を写真で振り返る

力強いランで相手ディフェンスをこじ開けるオリヴィエ選手



ボールを持った為房選手をチームで押し込みトライを奪う



パスを受けディフェンスを振り切りにかかると木田選手



来季もみんなに応援しよう！



▲クボタスピアーズ船橋・東京ベイ公式マスコットキャラクター「スッピー」

市船での日々が、今の自分をつくってくれた サッカー U-23日本代表 岡部タリクカナイ颯斗選手 (市立船橋高校出身)



1月に行われた「AFC U23アジアカップ サウジアラビア 2026」で優勝したサッカー男子日本代表。弱冠19歳ながら飛び級で代表メンバーに選ばれ、優勝に貢献したのが市船出身の岡部タリクカナイ颯斗選手だ。大学サッカー屈指の強豪として知られる東洋大学でも1年生からレギュラーの座をつかみ、今シーズンもセンターバックとして先発出場を重ねている。

サッカーの年代別代表にもなったガーナ人の父と、日本人の母の間に生まれた。「休日はお父さんとサッカーをして遊ぶのが当たり前でしたね。点を取るのが好きで、シュート練習をよくしていました」と懐かしみながら話す。

幼少期は埼玉県越谷市で過ごし、地元のクラブに所属していたが、小学5年生の時に柏レイソルユースから声が掛かり、中学校から千葉県に移った。真摯に練習に励んだが、柏レイソルユースのレベルは高く、所属した3年間でほとんど試合に出られないまま、レイソルを離れ、市船への進学を決めた。本人としては「市船に拾ってもらった」感覚だった。

「市船のサッカーは、走って戦ってというフィジカルを求められる部分が多い。それまでの環境との違いもあって、練習は本当にしんどかったです」と苦笑い。体格的な成長や苦手だったフィジカルを鍛えたこともあり、フォワードとして1年生から試合に途中出場することが増えていった。

経験と得点を重ね、自信もついていた2年生の秋、大きな転機が訪れる。センターバックにコンバートされたのだ。当初は納得しなかったが、監督・コーチからの「プロになりたいなら、タリクはセンターバックだよ」という言葉を信じ、受け入れた。3年生になり、自身が主将になったこと、市船の守備の象徴である背番号5を着けたことで責任感とセンターバック

というポジションへの向き合い方が変わったという。結果として、市船最後の一年間でインターハイ出場や、高校世代最高峰のプレミアリーグからの降格危機をチーム一丸となって乗り切るなど、大きな経験を得た。

「自分の一番の強みは対人での守備。どんな相手にも自信を持って戦えるのは、市船で1対1の練習をこれでもかかってもらっていたからです。市船での日々が、間違いなく今の自分をつくってくれました」とタリク選手。

2年後のロサンゼルス五輪を見据え、U-23日本代表へ継続して招集さ

れるよう日々の練習や試合をひとつ高い意識で臨むようにしていると話す姿は、すでにプロとしてのオーラをまとっていた。さらなる成長を求め、歩みを止めない大きな背中に、これからも声援を送りたい。



▲練習でも光る対人守備

魅力発信サイト FUNABASHI Style [魅力発信サイト FUNABASHI Style] (右コード) では、紙面で紹介しきれなかったタリク選手へのインタビューを掲載しています。ぜひご覧ください。

☎ 436-2014

ふなばし CITY NEWS 市広報番組 ふなばし CITY NEWS 放送中

ふなばしの「現在」をお届け ☎ 436-2014

市船サッカー部の強さに迫る ~市船OB初のW杯選手に続け!~

全国屈指の強豪として知られる「市船サッカー部」。市船OBとして初めて鈴木唯人選手がワールドカップの日本代表に選出されました。今回は、鈴木選手が高校時代を過ごした市船サッカー部の強さの秘密についてお届けします。

テレビ J:COMチャンネル(地デジ11ch) 毎日 正午~午後0時15分 ※上記内容は6月30日(火)まで

YouTube 船橋市 YouTube 検索 船橋市公式YouTubeチャンネルは 毎月1日・15日の午後1時から配信!