

4面	海老川上流地区のまちづくり
5面	財政状況を公表します
6面	「子育て支援コーディネーター」をご存じですか?
8面	ふなばしの自然の「いま」
8~11面	情報ひろば
12面	船橋の旬を召し上がれ!



発行/船橋市 編集/市長公室広報課  
 〒273-8501 船橋市湊町2-10-25 FAX 047-436-2769  
 ☎047-436-2111(代) 船橋市の市外局番は「047」です



市ホームページは左コードから。  
 コードの読み取り方を知りたい人は  
 船橋市二次元コード 検索

市のデータ



人口 652,226人(1,365人増) 世帯 311,978(1,907増)  
 男 321,656人 面積 85.62km<sup>2</sup>  
 女 330,570人 (令和8年4月1日現在の常住人口。増減は前月比)

## ふなばし健康ポイント 楽しく お得に健康になろう

市では、市民の皆さんが生活習慣の改善やこころの健康づくり等に取り組めるよう、令和7年に「ふなばし健やかプラン21(第3次)」を策定しました。「健康寿命の延伸」を目指し、「ふなばしシルバーリハビリ体操」や「公園を活用した健康づくり事業」等の運動機会を創出する取り組みを行っているほか、健康診査や食事相談等のサービスを提供しています。また、日常的な運動

の習慣化をサポートし、健康づくりを楽しく続けられるよう「ふなばし健康ポイント」も実施しています。4月に新アプリ「あるこう!かざすくん」となり、歩数と年間獲得ポイントが一目で分かるようになる等、リニューアルしました。「体力が落ちてきた」「運動不足で不安」という皆さん、この機会にアプリを使用して、気軽に健康づくりをしませんか。

☎地域保健課 ☎409-3274



日常のウォーキングでポイントゲット



▲ふなばし健やかプラン21 マスコットキャラクター「すこちゃん」



▲アプリのダウンロードはこちら



かざすだけでもポイントゲット

### 健康ひとことメモ

人を対象とした運動習慣づくりに役立つ「ふなばしシルバーリハビリ体操」なども開催しています。一緒に運動できる仲間づくりのきっかけにもなりますよ!



健康づくり課 理学療法士 菅田優紀主任技師

自分のペースで、楽しく運動を!

運動は、気分転換や体力の維持など、心身の健康につながります。成人は、1日60分の歩行が必要といわれています。「そんなに歩けない」「運動が苦手」という人は、階段を使ったり、ストレッチをしたり、日常生活の中で簡単にできることから取り入れてみましょう。運動は無理せず、自分のペースで楽しく続けることが大切です。市では、高齢の人を対象とした運動習慣づくりに役立つ「ふなばしシルバーリハビリ体操」なども開催しています。一緒に運動できる仲間づくりのきっかけにもなりますよ!

健康的な生活を送るには、日々の食生活や睡眠はもちろん、運動が必要不可欠です。運動量が多い人は、少ない人と比較すると、がんやうつ病、認知症等の発症・罹患リスクが低いことが報告されています。一方で、社会環境の変化により、身体活動量や運動量の減少が懸念されています。身体活動量等の減少は、肥満や生活習慣病の発症だけでなく、高齢者の自立度の低下や虚弱につながることから、日常生活の中で歩数を増やす取り組みや定期的な運動、社会活動への参加が大切です。

健康寿命を延ばすために



2面では、運動を楽しくお得にできる「ふなばし健康ポイント」をお知らせします

リニューアル

# 「ふなばし健康ポイント」で健康づくり

## まずは登録しよう

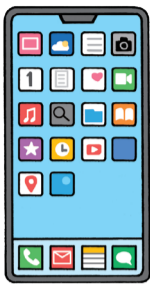
方法は3種類 市内在住・在勤・在学の18歳以上の方が対象です

### ① アプリ「あるこう! かざすくん」で参加

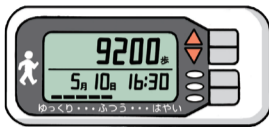
お手持ちのスマートフォンでアプリをダウンロード※一部の機種を除く



ダウンロードはこちら!



### ② 活動量計で参加



市指定の活動量計を購入  
 〈購入場所〉○デイリーヤマザキ船橋市役所店 ○セブン-イレブン船橋駅南口店 ○市観光協会(若松2)  
 ○習志野台整形外科内科

### ③ 「すこちゃん手帳」で参加

以下で配布する「すこちゃん手帳」を受け取る

〈主な配布場所〉

- 地域保健課
- 各公民館
- 各保健センター
- 各地域包括支援センター



①と②は要申請

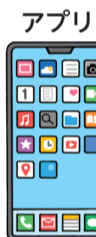
申請方法は、市ホームページ(下コード)をチェック

## ポイントをためよう

### 健康スポットでためる

健康スポットに設置している専用端末や体組成計を使うと、ポイントがたまりやすくなります。

〈参加方法〉○アプリ⇒アプリ内のカメラをかざして、専用端末の二次元コードを読み取る ○活動量計⇒専用端末にかざす



活動量計



たまるポイント(例)



体組成計で測定!

専用端末にかざすだけ!



かざすポイント 5ポイント/日

○専用端末にかざす

スタンプラリーポイント 300ポイント/年

○15カ所の健康スポットを回る※年1回

からだ改善ポイント 100ポイント/月

○1カ月の体脂肪率またはBMIが前月から改善

○前月と連続して、体脂肪率またはBMIが基準範囲内

### 主な健康スポット

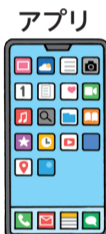
市内には、健康スポットが29カ所あります。

- 南部⇒市役所、インフォメーションセンター
- 西部⇒保健福祉センター、法典公民館
- 中部⇒運動公園、高根台公民館
- 東部⇒社会福祉会館、船橋アリーナ
- 北部⇒二和公民館、北部福祉会館



### ウォーキングでためる

〈参加方法〉



活動量計



目標歩数を  
目指して、  
ウォーキング!



たまるポイント(例)

歩数ポイント 5ポイント/日

○1日の目標歩数を達成

ボーナスポイント 100ポイント/月

○1カ月の平均歩数が前月より多い

○1カ月の平均歩数が目標歩数を達成

### 対象プログラムに参加してためる

〈参加方法〉

すこちゃん手帳

たまるポイント(例)

対象プログラムポイント

20ポイント/回

- ふなばしシルバーリハビリ体操
- 高齢者いきいき健康教室
- 公園を活用した健康づくり事業

▶アプリや活動量計の人は「すこちゃん手帳」が必要です。



イベントや講座へ参加!



市では、市民の皆さんが健やかな毎日を送れるよう、平成30年度から運動を習慣化するきっかけとして「ふなばし健康ポイント」を実施しています。市内在住・在勤・在学の18歳以上のあなたも参加でき、日常生活

## 募集 「ふなばし健康ポイント」の協力店・協力企業

「ふなばし健康ポイント」の専用端末の設置や対象プログラム等、協力していただける企業等を募集しています。

専用端末の設置店



対象プログラム



食の応援店



「ち〜バリュ〜カード」の対象店



## 景品が当たる抽選に景品応募しよう

「ハズレ」なし! 全員に景品が当たります

9年3月31日(水)までにためたポイントで景品がもらえます。500ポイント以上で参加賞がもらえるほか、1000ポイント以上で船橋の名産品詰め合わせやコンビニ等で使えるデジタルギフト等が当たる抽選に応募できます。



▲景品のイメージ

▶本年度の応募期間は9年2月1日(月)~3月31日(水)です。応募方法等は決まり次第、市ホームページ等でお知らせします。

活でのウォーキングや対象プログラムへの参加等でポイントのため、景品が必ず当たる抽選に応募することができます。自分に合った方法で、楽しみながら、生活しながら、健康づくりを始めてみませんか。

問 地域保健課 ☎ 409-13274

市ホームページ(右コード)では、参加方法や対象プログラム、健康スポット等、「ふなばし健康ポイント」のことが分かるよ♪他にも、健康ポイントの対象プログラムは「広報ふなばし」でもお知らせ中👉健👉が目印!



# 地域に飛び出せ!! ふなばし夏のボランティア 体験を開催します

☎市民協働課 ☎436-3201

中学生以上の生徒・学生向けのボランティア体験イベントを開催します。7年度は74団体・施設にご協力いただき、684人の生徒・学生がボランティア活動を体験しました。本年度も引き続き、生徒・学生、受け入れ団体・施設等が一堂に会するマッチング会を開催します。人と人が協力し合う大切さを実感できるボランティア活動に、地域を支える人たちと一緒に参加しませんか。

〈体験期間〉7月18日(土)～10月31日(土)のうち、各団体・施設等が指定する日

〈対象〉市内在住・在学の中学・高校・専門学校・大学生

〈申込み〉以下のマッチング会で申し込み、または7月6日(月)以降に受け入れ団体・施設に直接申し込み※受け入れ団体・施設の一覧や申し込み方法等、詳しくは市ホームページ(右コード)をご覧ください



☑受け入れ人数が上限に達している等、申し込みができない場合があります。活動場所への交通費や食事は自己負担。事故等は保険適用があります。

ボランティア団体や施設から直接説明が聞けて申し込める/

## マッチング会を開催します!

ボランティアの受け入れを行う市民活動団体や福祉施設等が、それぞれの活動内容等を各ブースで説明します(不参加団体・施設あり)。

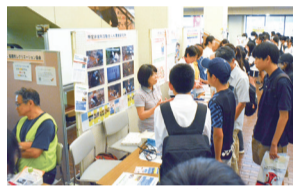
〈日時〉①6月28日 ②7月5日各日午後2時～4時

〈会場〉①東部公民館 ②市民活動サポートセンター(フェイス5階)、市民文化創造館(きらら)

〈対象〉市内在住・在学の中学・高校・専門学校・大学生

〈定員〉先着①200人 ②250人

〈申込み〉6月5日(金)までに、右コードからオンライン申請



▲昨年のマッチング会の様子



## こんなボランティアがあります

市内図書館での  
配架や修理、装備作業



☑参加した人がボランティア体験から得た気付きや学びを発表する感想発表会を11月ごろに行うほか、体験レポートを掲示します。また、体験レポートを提出した人は、市から体験証がもらえます。

三番瀬の潮だまりで  
生き物やごみの採取と分析



## 5/22は「ほじょ犬の日」 知っていますか? 身体障害者補助犬

☎障害福祉課 ☎436-2309 FAX 433-5566

ほじょ犬(身体障害者補助犬)とは、盲導犬・聴導犬・介助犬のことで、目・耳・身体に障害がある人の生活のパートナーであり、きちんと訓練・衛生管理されています。交通機関や飲食店などでは、ほじょ犬の同伴を受け入れるよう法律で義務付けられています。まちで見掛けたら温かく見守ってください。

### まちでほじょ犬に出会ったら

ほじょ犬は「仕事」中。声を掛けたり触れたりすると気が散ってし

まい、ユーザー(飼い主)の安全を守れなくなる恐れがありますので、ほじょ犬の気を引くような行動はやめましょう。何か困っているようであれば、ユーザー本人に「何かお手伝いしましょうか」と声掛けをお願いします。

☑詳しくは、厚生労働省パンフレット「もっと知ってほじょ犬」(右コード)をご覧ください。



### 事業者の皆さんへ

「動物だから…」 「衛生面に不安があるから…」 と入店や施設の利用を断るのではなく、ほじょ犬を同伴した人が利用しやすい環境づくりをお願いします。右のマークは「ほじょ犬マーク」で、身体障害者補助犬法の啓発のためのマークです。障害福祉課では、このシールを配布していますので、お店に貼ってください。



働く世代の健康づくりを応援!

## 「ふなばし健康宣言事業所」に登録する事業所を募集します

☎地域保健課 ☎409-3274

従業員の健康づくりに積極的に取り組む市内事業所を支援するため、市では「ふなばし健康宣言事業所制度」を実施しています。「ふなばし健康宣言事業所」として登録した事業所は、デジタルサイネージ等に事業所名を掲載することができます。また、市が無料で行う食生活や身体活動、メンタルヘルス等のさまざまなテーマの出張講座等に申し込みます。より魅力的な職場づくりを進めるために同制度を活用しませんか。



〈対象〉次の要件を満たす市内事業所○従業員を1人以上雇用している※代表者を除く ○事業所内外に「ふなばし健康宣言事業所」であることを発信する ○登録された事業所の情報を市が広く周知することに同意する ほか

☑申請方法等、詳しくは市ホームページ(右コード)をご覧ください。



## ふなばし健康ポイント

### 企業グループ登録でお得にポイントゲット!

「ふなばし健康ポイント」では、ウォーキング等の健康に関する行動でポイントがたまります。企業グループ登録をすると、メンバー全員に300ポイントをプレゼント。500ポイント以上で参加賞がもらえるほか、1000ポイント以上で船橋の名産品詰め合わせ等の景品が応募者全員に当たる抽選に参加できます。職場の健康づくりの一環として活用できますので、ぜひご利用ください。

### 企業グループ参加でうれしいメリット

#### ●スマホアプリで気軽に健康経営®

無料のスマホアプリで参加できるため、気軽に組織的な健康づくりに取り組めます。

#### ●企業グループ対抗ランキングで一致団結

グループ登録をすると、企業対抗の歩数ランキングが表示されます。ウォーキングを通じて、楽しみながら組織の団結力の向上を図ることができます。

認知症高齢者を在宅で介護しているご家族へ

☎高齢者福祉課 ☎436-2352

## 「やすらぎ支援員」が お手伝いします



市では、認知症高齢者を自宅で介護する家族が、介護疲れで休息が必要なときや外出するときに、有償ボランティア「やすらぎ支援員」を派遣しています。認知症の基礎知識や高齢者への接し方等を心得た「やすらぎ支援員」が、家族に代わって見守り等の支援をします。

〈対象〉市内で65歳以上の認知症の人在宅で介護している人  
〈費用〉1時間200円※高齢者のみの世帯や市民税・県民税非課税世帯は1時間100円

〈申込み〉右コードからオンライン申請、または申請書等を高齢者福祉課、船橋駅前総合窓口センター(フェイス5階)12番窓口、各出張所・連絡所へ※同課(☎273-8501※住所不要)への郵送も可

☑申請書等は上記申込先で配布するほか、市ホームページからも取り出せます。



〈支援内容〉見守り、話し相手、利用者の趣味活動の手伝い※おむつ交換等の身体介護は行いませんが、必要に応じてトイレへの誘導は行います

〈利用できる日時・回数〉(月)～(金)午前8時～午後6時※(祝)休、年末年始を除く。週2回6時間まで

はかない光が心を癒やす

☎運動公園 ☎438-4461

## 初夏の風物詩 ホタル観賞会

運動公園のホタル観賞会は昭和60年に始まって以来、市民の皆さんに愛されています。約1000匹のゲンジボタルが、皆さんを幻想的な世界へとといざないます。風情のある初夏の訪れをお楽しみください。



〈日時〉6月4日(木)～8日(月)午後7時30分～9時※雨天中止 〈定員〉各当日先着1000人 〈費用〉無料※駐車場料金は自己負担

☑観賞路は道幅が狭く、急な勾配もあるため、車いすやベビーカーでの観賞はできません。特設エリアでは、車いすやベビーカーで観賞できます。

市ホームページ(右コード)から「広報ふなばし」最新号のPDF版のほか、電子ブック版、テキスト版などご覧いただけます。☎広報課 ☎436-2012



「広報ふなばし」最新号はこちらでもご覧いただけます

# ふなばしメディカルタウン構想の実現を目指して 海老川上流地区のまちづくり

市の中央部に位置する海老川上流地区では、医療や健康をテーマとした「ふなばしメディカルタウン構想」に基づき、医療センターの移転建て替え・東葉高速線の新駅整備を核とした土地区画整理事業による新たなまちづくりが進んでいます。健康維持や予防医学等の考え方を活かしたまちづくりを行うことにより、住む人が元気に暮らし続けられ、訪れる人も元気になれるまちを目指します。本号では、市民の皆さんに知っていただきたい同地区のまちづくりのポイントを紹介します。

- まちづくりに関すること⇒都市政策課☎436-2523
- 医療センターに関すること⇒新病院建設室☎438-3321



## 海老川上流地区のまちづくりの必要性



土地区画整理事業区域を上空から望む

海老川上流地区は、船橋駅などの中心市街地にも近く、東葉高速線が東西に走るとい地理的利点を有し、人が行き交う魅力あふれる拠点として重要な役割が期待される地区です。当地区は、平成初期から、市の総合計画や都市計画マスタープランにおいて、新駅の設置や新市街地の形成を図る重要な都市拠点として位置付けてきました。

平成後期から、「耕作放棄地の増加による環境悪化」や「宅地や墓地、資材置き場、作業場等が混在した土地利用が進むこと」などの問題が生じたことから、計画的なまちづくりを進めるため、道路や公園、調整池などの都市基盤整備を伴った土地区画整理事業に着手しました。

## 医療センターの移転建て替えについて

医療センターは、船橋市で急性心筋梗塞や急性脳卒中など命に関わる重篤な患者の受入れを行う唯一の「第三次救急医療機関」として、救命救急センターを有しています。そのほか、専門的ながん治療の提供とともに、地域の医療との連携の中心的な役割を担う「地域がん診療連携拠点病院」、災害発生時に多発する重症傷病者への対応等を行う「地域災害拠点病院」など、東葛南部保健医療圏の中核病院としての役割も担っています。

一方で、開設から43年が経過し、建物・設備の老朽化、狭あい化等が問題となっていることから、建て替えに向けた検討を進めてきました。

医療センターの建設用地については、さまざまな候補地を検討した結果、現在の医療センターと同様に市の中心部であり、ドクターカーを含めた救急搬送に有利な位置であることや、まとまった土地が確保できることから同地区を移転先として決定しました。

新病院予定地は、現在公表されているハザードマップでは、大きな地震による液状化や洪水による浸水想定エリアとなっていますが、国が定める災害拠点病院の指定要件に基づく計画とするほか、詳細な地盤調査結果を踏まえて建物の構造設計を行うとともに、必要な箇所への液状化対策の地盤改良を行います。また、病院の敷地は、想定し得る最大規模の降雨でも浸水しない地盤高さにします。このほか、病院へのアクセスは北東側の高台からのルートも含め、複数想定しています。なお、ハザードエリアに立地している災害拠点病院は全国にありますが、それぞれ必要な対策を講じるようにしています。

船橋市では、医師会をはじめとする医療関係団体と協議し、超急性期（発災後、おおむね48時間以内）の災害医療体制を定めており、市内9カ所の災害医療協力病院と医療センターが連携して、災害時でも医療を継続できるように努めています。

移転建て替えにより、現在抱えている問題を解消し、手術室の増設など医療センターの機能を充実させることで、これまで以上に重篤な患者を受け入れ、市民の皆さんの命を守っていくことができます。

## 市内36駅目となる新駅整備について

東葉高速線の新駅は、JR東船橋駅と同様に市の要望により設置する駅で、海老川上流地区の新たなまちづくりの核として、10年度末の開業に向けて工事を進めています。新駅はバリアフリーやユニバーサルデザインを取り入れ誰もが使いやすく、人が集まる賑わいの拠点となることを目指しています。



▲新駅の外観イメージ

また、新駅を中心に駅前広場や道路などが整備され、新駅が新たな交通拠点となることで、同地区に限らず、広く市民の皆さんの交通利便性の向上が期待されます。

## まちづくりで行う浸水対策



三咲町に設置されている調整池

土地区画整理事業を行うエリアを含む海老川流域の一部は、現在公表している浸水想定ハザードマップで、浸水が想定されています。そのため、海老川流域では、浸水被害の軽減に向けて河川改修や調節池の整備が進められています。また、事業区域内でも、浸水被害を軽減するための対策を行います。

例えば、雨水を流す管（雨水管）や雨水を一時的に貯める施設（調整池）を事業区域内に設置し、河川へ流す雨水の量を調整することで、雨水を計画的に貯めて、河川に流すことができるようになります。

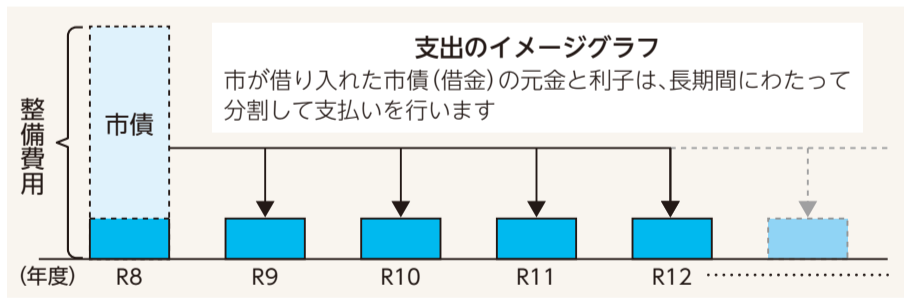
## まちづくりに対する市の財政負担について

海老川上流地区のまちづくりでは、医療センターの移転建て替え、東葉高速線の新駅整備、土地区画整理事業（組合施行）の3つの事業が行われます。土地区画整理事業の区域内に土地区画整理組合により整備される道路や調整池などの公共施設の整備などに係る費用の一部（約55.9億円）を市が負担します。また、新駅整備に要する費用（約99.8億円）についても市が負担します。

まちづくりに対し市が負担する費用の一部は、長期間にわたり市民が利用する学校や公園などの公共施設の整備費用と同様に、施設を利用する次世代の皆さんにも費用を公平に負担してもらうため、市債という借入れを行い、整備する年度だけで負担するのではなく、整備後も複数年にわたって支払っていきます。

〈市が整備費等の一部を負担する主な公共施設等〉

海老川上流地区土地区画整理事業区域



## 医療センターの機能・規模から収支計画までを再検討しています

令和6年5月に、移転建て替え工事の施工者を決める入札手続きを開始しましたが、参加者が辞退し、入札は中止になりました。その後、建設業者へのヒアリングなどを行いましたが、建設業界が多忙な状況が続いていることから、直ちに再度の入札は行わないこととしました。

建て替えの基本構想策定からすでに10年近く経過し、この間、患者への負担が少ない治療や入院を要さない治療が増えるなど、医療の進歩や変化が起きていることから、新病院の機能・規模から建て替えを含めた収支の見直しまでを整理し、建て替え計画の方向性を判断することとしました。

現在、市が設置した検討組織で、将来の人口や医療需要を踏まえて整理した病院の機能・規模や概算事業費をもとに収支計画の検討をしています。

海老川上流地区のまちづくりの全体像や各事業の進捗状況、皆さんの疑問にお答えするQ&Aなどを市ホームページ（右コード①）でお知らせしています。

また、医療センターの役割や建て替えの必要性、建て替え計画の経緯などを含め、現在の検討状況を医療センターホームページ（右コード②）で公開しています。ぜひご覧ください。



▲①海老川上流地区のまちづくり



▲②医療センター

7年度

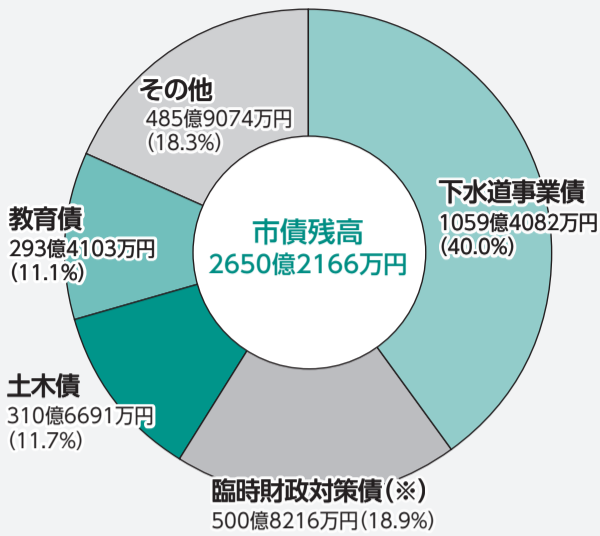
財政状況を公表します

7年度予算の執行状況等をお知らせします。今回公表する額は8年3月31日現在の執行状況です。7年度の決算額とは異なります。  
※金額は1万円未満を四捨五入。支出額が収入額を上回る会計では、基金などから資金繰りを行っています

問 財政課 ☎ 436-2157

市債残高

下水道、道路、公園などの整備や公共施設の建設のため、国の財政融資資金、銀行などから資金を借り入れています。



(※)臨時財政対策債…地方財源の不足を補てんするために発行される市債

市有財産

- 土地 ……506万8266.11㎡
- 建物 ……122万8448.39㎡
- 鉱業権(天然ガス採掘権) ……2536万5483.33㎡
- 地上権 ……7488.74㎡
- 商標権 ……6件
- 有価証券および出資による権利 ……168億3994万円
- 自動車 ……459台
- 債権(貸付金ほか) ……78億8880万円
- 財源調整基金ほか14基金 ……435億3016万円

用語の説明

**予算現額**…当初予算額に年度途中で追加・減額する補正予算の額などを加除した額  
**収入率**…予算現額に対する収入額の割合  
**支出率**…予算現額に対する支出額の割合  
**歳入**  
 市税…市民税、固定資産税、都市計画税など  
 国庫支出金…国からの補助金など  
 市債…国や銀行などから借りるお金  
 県支出金…県からの補助金など  
 地方消費税交付金…地方消費税(原税)の一部が人口などに応じて交付されるお金  
**歳出**  
 民生費…子育て支援や生活保護、高齢者福祉などにかかるお金  
 教育費…小・中学校や公民館などにかかるお金  
 土木費…道路や河川整備などにかかるお金  
 総務費…市役所の全般的な運営や徴税などにかかるお金  
 公債費…市債として借りたお金の返済金など  
 衛生費…保健・医療やごみ処理などにかかるお金  
 消防費…消防などにかかるお金  
 商工費…商工業の振興などにかかるお金  
 議会費…議会の運営にかかるお金  
 農林水産業費…農林水産業の振興などにかかるお金  
 ※人件費等はそれぞれの費目に含まれます

一般会計

福祉や教育、土木など市の行政運営の基本となる会計です。

歳入			歳出		
内 訳	予算現額(万円)	収入率(%)	内 訳	予算現額(万円)	支出率(%)
市税	1137億1290	100.7	民生費	1301億3088	81.4
国庫支出金	614億7258	84.5	教育費	343億9864	77.1
市債	220億1480	10.7	土木費	298億8761	62.2
県支出金	179億1899	53.5	総務費	298億4669	70.3
地方消費税交付金	169億8120	99.1	公債費	199億4080	99.6
地方交付税	104億6875	102.1	衛生費	192億8845	83.8
諸収入	95億7875	77.4	消防費	76億6406	92.3
繰入金	94億6938	56.4	商工費	49億5254	86.9
使用料及び手数料	47億 350	91.9	議会費	10億3890	90.4
繰越金	20億6975	100.0	農林水産業費	5億4490	80.3
その他(寄附金等)	96億9135	105.9	その他(労働費等)	3億8848	42.2
<b>総額</b>	<b>2780億8195</b>	<b>84.6</b>	<b>総額</b>	<b>2780億8195</b>	<b>79.5</b>

特別会計

国民健康保険など特別の事業を行う場合は、特定の収入をもってその支出に充てるため、一般会計とは別に会計を設けています。

事業名	予算現額(万円)	収入率(%)	支出率(%)
国民健康保険	508億5426	85.0	95.6
公共用地先行取得	7億7170	59.4	97.3
船橋駅南口市街地再開発	6億9100	88.4	95.6
介護保険	549億2875	81.0	90.2
母子父子寡婦福祉資金貸付	1億1700	109.0	79.7
後期高齢者医療	108億 930	93.2	93.2
<b>総額</b>	<b>1181億7201</b>	<b>83.8</b>	<b>92.8</b>

公営企業会計

地方公営企業法の適用を受け、公営企業会計による独立採算制をとっています。

収益的収支…事業活動に伴い生じる収入と支出  
 資本的収支…建物や機械などの資産の売却・購入による収入と支出

事業名	収入(万円)		支出(万円)		
	予算現額	収入済額	予算現額	支出済額	
地方卸売市場	収益的収支	10億3100	9億6707	10億1700	9億2187
	資本的収支	2570	2570	3億3100	1億6372
病院	収益的収支	212億 400	174億 897	229億1220	210億9349
	資本的収支	4億7420	4億7571	12億7501	9億3597
下水道	収益的収支	181億9389	170億 534	182億6222	154億2820
	資本的収支	183億1340	96億4879	253億3877	133億8108

「令和8年度 船橋の台所事情」を公開中!

図やグラフを使い、予算の基礎知識や市の財政状況などを分かりやすく解説した「令和8年度 船橋の台所事情」を作成し、市ホームページ(右コード)で公開していますので、ご覧ください。



軽自動車税の納期限は6月1日(月)です

問 課税内容⇒市民税課 ☎ 436-2203  
 納付相談⇒債権管理課 ☎ 436-2246

# 家庭と地域をつなぐ架け橋 「子育て支援コーディネーター」をご存じですか？

☎地域子育て支援課 ☎436-2407

子育てに関する相談窓口として「子育て支援コーディネーター」を南本町・高根台の各子育て支援センターと地域子育て支援課に配置しています。子育てに関する悩みや相談を、皆さんに寄り添いながらお伺いします。自宅での訪問相談やオンラインでの相談など、さまざまな形でサポートしますので、まずはお気軽にご相談ください。



## なんでも相談してください！ 「子育て支援コーディネーター」

「子育て支援コーディネーター」は、子育て中のママパパや妊娠中の方が安心して子育てができるように相談を受け付け、子育て支援サービスの提案や、必要に応じて関係窓口への案内を行う専門職です。市では、各子育て支援センター・地域子育て支援課にコーディネーターを配置し、子育てしている皆さんへの総合的なサポートを行っています。



▲子育ての悩みをいつでもサポート

### ▶こんな相談ができます！

「離乳食はいつから？どんなものから食べさせたらいいの？」「保育園・幼稚園はどうやって選べばいい？」「子どもの発達が気になる」など、子育てにまつわる、さまざまな相談や疑問を受け付けています。また、妊娠中の人やパートナーも相談できます。

## いつでもおいでよ！「子育て支援センター」

子育て支援センターは、就学前の乳幼児と保護者が気軽に立ち寄れる遊び場で、保護者同士の交流や子育て情報の共有などができます。また、看護師・栄養士・心理発達相談員などの資格を持った専門職による悩み相談や沐浴体験、離乳食講座などのイベントも実施しています。



▲離乳食講座の様子

また、子育て中で外出が困難な人や、自宅での育児相談を希望する人に、相談やアドバイスを行う「訪問子育て相談」、「オンライン子育て相談」なども行っています。訪問・オンライン・メール子育て相談は、市ホームページ(右コード)からお申し込みください。



〈開館日時〉(月)～(土)午前9時～午後4時※(日)(祝)(休)、年末年始は休。電話相談は5時まで

施設名	所在地	問合せ
南本町子育て支援センター	南本町10-1	☎434-3910 ※相談専用ダイヤル ☎435-8333
高根台子育て支援センター	高根台2-1-1 (船橋特別支援学校高根台校舎内)	☎466-5666 ※相談専用ダイヤル ☎466-3633

☑地域子育て支援課では、コーディネーターが窓口・電話・メールでの子育て相談を行っています。併せてご利用ください。

### 利用者の声 子育ての先生のような存在です



子育て支援センターで子どもを遊ばせたり、イベントに参加したりしています。コーディネーターの皆さんは子育ての先生のような存在で、知らなかったことを教えてくれるのでとても勉強になります。

### メッセージ 子育てを楽しんでもらえるように心掛けています



高根台子育て支援センター  
子育て支援コーディネーター(保育士) 金子 綾子  
新しくママパパになる人は、小さな子どもと過ごした経験や子育ての経験がある人ばかりではありません。多くの人にとって、子育ては不安と緊張の連続です。来てくれた一人一人に寄り添いながら、何気ない会話の中から心配事や不安をくみ取り、必要に応じてアドバイスをしています。いろいろな経験を積み重ねることでママパパが自信を持ち、子育てを楽しむきっかけになればと思っています。子育て支援センターでは、たくさんのおもちゃや絵本などを取りそろえ、さまざまなイベントを開催しています。誰でも利用できますので、皆さんが遊びに来るのをお待ちしております。

資格・免許職等	大卒程度(上級)							試験区分	募集人数	対象年齢(※)		
	消防吏員(区分I)	保育士	保健師	社会福祉士	機械	電気	建築				土木	一般行政B
	14人程度	50人程度	5人程度	若干名	若干名	若干名	3人程度	5人程度	25人程度	25人程度	21～27歳	21～32歳

(※)年齢は8年3月31日現在。大卒程度の試験区分は対象年齢未満であっても、学校教育法に規定する大学(短期大学を除く)またはこれと同等と認める学校等を卒業した人か、9年3月までに卒業見込みの人は受験できます

受験資格や受付期間などは、必ず受験案内で確認してください。  
受験案内は市職員採用サイト(下コード)からご覧いただけます。  
〈試験日〉6月21日(日) 〈受付期間〉6月1日(月)まで

9年4月採用

# 市職員を募集(夏試験)

船橋市で一緒に未来を描こう

## 市職員採用サイト公開中！



船橋市の魅力や働きがいを発信し「船橋市で働きたい」と思ってもらえるよう、市職員採用サイト(右下コード)を公開しています。採用試験の情報だけでなく、市職員の一日に密着した動画やさまざまな職種で働く職員のインタビューなどを発信中です。次々と変化を続ける社会の中で、市民の皆さんの暮らしを守り、子どもたちの未来を支えるため、一緒に働きませんか。

船橋市の魅力や働きがいを発信し「船橋市で働きたい」と思ってもらえるよう、市職員採用サイト(右下コード)を公開しています。採用試験の情報だけでなく、市職員の一日に密着した動画やさまざまな職種で働く職員のインタビューなどを発信中です。次々と変化を続ける社会の中で、市民の皆さんの暮らしを守り、子どもたちの未来を支えるため、一緒に働きませんか。



☎ 人材育成室  
消防局総務課 ☎ 435-1112  
☎ 435-8642

## 認知症の人にやさしい船橋

市では、認知症になっても、住み慣れた地域で安心して自分らしく暮らし続けていけるよう、認知症の人を地域で支えるためのさまざまな取り組みを行っています。一人一人が認知症への理解を深めることが「認知症の人にやさしい船橋」につながります。ぜひ一緒に地域の中で、認知症の人や家族を見守る“応援者”になりませんか。

☎地域包括ケア推進課 ☎436-2558

### 認知症の人にやさしいお店・事業所の認定

認知症の人が、安心して地域のお店や事業所を利用できるよう、認知症の人にやさしいお店・事業所の認定を実施しています。認定店には、接客時などに認知症の人への配慮を心掛けていただくほか、必要に応じて地域包括支援センターを案内する等、地域の相談窓口との連携をお願いしています。

舗・事業所○市内で営業する小売店・飲食店・その他サービス業等の店舗・事業所※介護保険事業所は対象外 ○認知症サポーター養成講座を受講した事業主・管理者または複数の従業員が在籍するほか

このステッカーが認定店の目印です



なお、認定証やお店に掲示する認定ステッカーをお渡しするとともに、店舗名等を市ホームページで紹介します。

〈対象〉次の全ての条件を満たす店

☑対象の条件や申し込み方法等、詳しくは市ホームページ(右コード)をご覧ください。



### 認知症サポーター養成講座の実施

認知症を正しく理解し、認知症の人やその家族を見守る応援者である認知症サポーターの養成に取り組んでいます。認知症の正しい知識を身に付けるため、認知症の原因や症状、認知症の人やその家族への接し方等を学べる「認知症サポーター養成講座」を実施しています。受講者は、認知症の理解者・応援者の印である認知

症サポーターカードを携帯し、友人や家族に知識を伝えたり、認知症の人やその家族を手助けしたり、自分のできる範囲で活動します。

○認知症サポーター養成講座  
〈日時〉6月18日(木)午前10時～11時30分

〈会場〉東部公民館  
〈対象〉市内在住・在勤の人  
〈定員〉先着30人  
〈申込み〉事前に(公財)市福祉サービス公社 ☎436-2832へ※上コードからオンライン申請も可



▲認知症サポーターカード

## 生きがい福祉事業団 シルバー会員を募集

市営駐輪場整理、除草、植木の剪定、清掃、施設管理など、働く機会を得て、シルバー会員と一緒に働きませんか。☎市内在住のおおむね60歳以上の人 ☎(公財)生きがい福祉事業団 ☎435-1255 ☑毎月2回、入会説明会を実施しています。詳しくはお問い合わせください。

## 皆さんの生活を守るための補助・給付を実施

物価高騰による市民の皆さんの負担を軽減するため、国の物価高騰対応重点支援地方創生臨時交付金等を活用し、市独自の支援策を行っています。

### 市独自 住民税非課税世帯等エアコン購入費助成金

問 ○非課税または均等割のみ課税世帯→地域福祉課☎436-2333  
○生活保護受給世帯→生活支援課☎436-2360

熱中症等による健康被害を予防するため、経済的な事情によりエアコンを設置できない世帯に、エアコン購入費用等を助成します。

〈対象〉船橋市に住民登録があり、自宅にエアコンが1台もなく(故障等により冷房機能を使用できない場合も含む)、次のどちらかに該当する世帯○7年度住民税が非課税または均等割のみ課税 ○生活保護受給中で生活保護制度で支給対象とならない 〈助成額〉エアコン本体の購入費、配送費、設置工事費、リサイクル料金の実支出額または10万円のどちらか少ない額 〈申込み〉6月1日(月)(必着)までに、申込書を地域福祉課または生活支援課(どちらも〒273-8501※住所不要)へ※市ホームページ(右コード)からオンライン申請も可



### エアコン購入費用でお困りの世帯への代理受領制度

市の登録を受けた協力事業者でエアコンを購入する場合は、総購入費から10万円を差し引いた額を申込者が負担することとなります。総購入費が10万円を下回る場合は、申込者が代金を支払うことなく、エアコンを購入できます。詳しくは市ホームページをご覧ください。

■申込書は地域福祉課、生活支援課で配布するほか、市ホームページからも取り出せます。

■申し込み受け付け後に、市が訪問調査等で助成要件を確認し、後日結果をお知らせします。結果のお知らせを受け取る前に購入したエアコンは、助成対象外となります。

### 市独自 食料品等価格高騰支援給付金

問 給付金・子育て応援手当コールセンター☎0120-471-052  
午前9時～午後5時※(土)日(祝)を除く

食料品等の物価高騰対策として、8年1月1日時点で船橋市に住民登録がある人に、1人当たり4000円をまとめて世帯主に支給します。また、7年度の住民税が非課税または均等割のみ課税となる世帯に、1世帯当たり1万円を加算して支給します。なお、市が銀行口座を把握していない世帯には、4月中旬に申請書類を発送しました。必要事項を記入し、申請期限までに申請してください。

〈申請期限〉6月30日(火)(消印有効)

■DV被害等により、船橋市に避難している人も、受給できる可能性があります。詳しくは市ホームページ(右コード)をご覧ください。



## 地域での防犯活動を支援中！

問 市民安全推進課☎436-3110

「犯罪のないまちづくり」を進めるために、市民の皆さんや警察と共に、さまざまな防犯対策を実施しています。防犯カメラ設置の補助などを行っていますので、ぜひご活用ください。

### 防犯カメラの設置・維持管理費補助事業

防犯カメラの購入や設置、維持管理などにかかる費用の一部を補助します。

〈対象〉継続的な自主防犯活動の実績があり、今後の防犯活動が見込まれる市内の町会や商店会などの団体

〈補助内容〉撮影区域の2分の1以上の面積が公道等を映している防犯カメラの購入費や設置費、維持管理費ほか

■補助金額など、詳しくは市ホームページ(右コード)をご覧ください。



### 青色防犯パトロールを始めてみませんか

町会等の団体が青色回転灯を装着した車両による自主防犯パトロールを行えるように「青色防犯パトロールの委嘱」を実施しています。

■申請方法など、詳しくは市ホームページ(右コード)をご覧ください。



### 住まいの防犯対策物品購入費補助事業

住宅に設置する防犯対策物品(防犯カメラ、録画機能付きドアホン、センサーライトほか)の購入・設置費用の一部を補助します。

〈補助対象物品〉8年4月1日以降に購入した防犯対策物品※過去に同補助を受けた世帯は対象外

〈補助金額〉購入・設置費用の2分の1(上限2万円)

■申請方法や必要書類など、詳しくは市ホームページ(右コード)をご覧ください。専用ダイヤル☎401-8589へお問い合わせください。



## NEW 避難所運営委員会の活動を支援します

問 危機管理課☎436-2039

避難所運営委員会の活動を支援するため、活動費用への補助金制度を新たに設けました。同委員会は、災害時に円滑な避難所運営を行うために、町会・自治会などの地域住民が中心となって結成する運営組織で、市では各避難所での設立や活動を支援しています。避難所のさまざまな課題に対応するには、各地域の実情を踏まえた備えが必要です。ぜひ補助金制度をご活用ください。

〈対象〉避難所運営委員会 〈補助対象〉会議資料や訓練案内などの印刷製本費や筆記用具などの物品購入費ほか 〈補助金額〉3万円まで 〈申請方法〉申請書と必要書類を直接または郵送、メールで危機管理課(〒273-8501※住所不要)へメール bosai@city.funabashi.lg.jp)へ

■申請書や必要書類は同課で配布するほか、市ホームページ(右コード)からも取り出せます。



### 避難所運営委員会の設立にご協力を

平常時から顔の見える関係を構築することで、災害時における円滑な避難所運営ができるよう、避難所運営委員会の設立を支援しています。設立までの流れなど、詳しくは市ホームページ(右コード)をご覧ください。



### 防災資機材の購入費等を補助

問 危機管理課☎436-2039

## 災害から地域を守る「自主防災組織」をつくろう！

自主防災組織は「自分たちの地域は自分たちで守る」という共助の精神に基づき、地域の皆さんが自発的に防災活動を行う組織です。市内546団体、18万3132世帯が加入し、災害に備え被害を最小限に食い止められるよう、日頃から地域住民の防災知識の普及・啓発、防災訓練等を行っており、災害に強い地域づくりに重要な役割を果たしています。



### 自主防災組織への補助制度

町会・自治会、マンション管理組合単位で新たに自主防災組織を結成すると、防災資機材(救出・救護・消火用具、備蓄食料等)の購入費用を結成補助金(上限7万円)として交付します。

また、自主防災組織が総合防災訓練や独自の防災訓練等を行った場合、防災資機材の購入費用を活動補助金(防災資機材の購入費の3分の2または世帯数に応じた上限額のどちらか低い額)として交付します。

この他にも、地区連の会長または自主防災組織の代表者から推薦された人を対象に、防災士の資格取得や災害救援ボランティア講座の受講費用を補助します。

〈申込み〉申請書等を危機管理課(〒273-8501※住所不要)へ※申請書等は同課で配布するほか、市ホームページ(右コード)からも取り出せます



### みんなで作る環境にやさしいまち

## クリーン船橋530の日を開催

問 クリーン推進課☎436-2434

「クリーン船橋530の日」は平成7年に始まり、大勢の皆さんが参加しています。市廃棄物減量等推進員と町会・自治会、市が一体となり、市内で一斉に美化活動を行います。

昨年は約4800人が参加し、市内全域で約13トンのごみが集まりました。力を合わせて、まちをきれいにしましょう。

〈日時〉5月31日(日)午前9時～11時※荒天時は中止 〈会場〉全市立小学校 〈参加方法〉家庭にあるポリ袋などに、自宅から小学校までの道端に落ちているごみや空き缶などを拾い、小学校内の臨時集積所までお持ちください



### 正しいごみの出し方が分かるパンフレットを配布中

ごみの出し方や、ごみ処理関連施設などの問い合わせ先を掲載したパンフレット「家庭ごみの出し方・リサちゃんだより」を配布しています。家庭で保管し、ご活用ください。

■パンフレットは、資源循環課、船橋駅前総合窓口センター(フェイス5階)、各公民館・出張所・連絡所で配布するほか、市ホームページ(右コード)からもご覧いただけます。



### 船橋駅前総合窓口センターの介護保険業務が一部休止

5月23日(土)、24日(日)各午前9時～午後5時は、データ更新作業のため、介護保険課の一部業務を休止します。被保険者証、資格者証、納付書、介護保険料納付確認書の交付は、受け付け後に後日郵送します。 問 介護保険課☎436-2303

凡例 ▶ 日時・日程 会場 内容 講師 対象 定員 費用(記載のないものは無料) 申込み 問合せ 健康ポイント・学びポイント対象

▶市民ギャラリー利用者向け講座「展覧会をやってみよう！」 6月7日(日)午後1時～3時/実技講座「自分の作品を市民ギャラリーに展示してみよう」※額装した自分の作品を1～3点持参。6月8日(月)～14日(日)に展覧/講師 酒井清一氏/先着30人/事前に同ギャラリーへ申し込み

## スポーツ

### 市民スポーツ大会

▶アーチェリー 5月31日(日)午前8時～午後2時/船橋アーチェリーレンジ(滝台1)/市内在住・在勤・在学の小学生以上/1500円※高校生以下1000円/5月24日(日)までに、市アーチェリー協会・小川☎466-2320へ

▶グラウンドゴルフ 6月7日(日)午前9時～※雨天の場合は8日(月)に順延/グラスポ/市内在住・在勤のグラウンドゴルフ経験者/先着100人/800円/5月28日(休)(消印有効)までに、住所・氏名・電話番号を書いて、郵送またはファクスで市グラウンドゴルフ協会事務局・和田(〒273-0045山手2-12-18)☎FAX 433-2646)へ※電話での申し込みも可

▶ドッジボール(小学生) 6月13日(土)午前9時～午後5時/船橋アリーナ/市内在住・在学の小学生/〇1～4年生の部⇒8人のチーム 〇4～6年生の部⇒12人のチーム/先着18チーム/1チーム9000円/5月30日(土)までに、チーム名・代表者の氏名・連絡先を書いて、メールで市ドッジボール協会・猪口(EMAIL funabashi.dba@gmail.com ☎080-4356-5960)へ※詳しくは同協会ホームページをご覧ください

▶フライングディスクゴルフ 6月14日(日)午前9時～午後2時※雨天の場合は21日(日)に順延/運動公園/個人戦(男子・女子・ジュニア)/市内在住・在勤・在学の小学4年生以上/1000円※

協会員は300円/5月28日(休)までに、費用を添えて市フライングディスク協会・小柳☎090-2651-0286へ

▶ペタンク 6月21日(日)午前8時30分～午後3時30分/夏見台まちかどスポーツ広場/市内在住・在勤・在学の人/先着60人/500円/6月7日(日)までに、市ペタンク協会・戸松☎FAX 431-7648へ

▶アマチュアゴルフ 6月23日(火)/船橋カントリークラブ(白井市)/市内在住・在勤の人/先着160人/2万8000円/5月30日(土)までに右コードから申し込み

▶水泳 6月28日(日)午前9時～午後3時/運動公園/市内在住・在勤・在学の小学5年生以上/種目〇個人⇒自由形、平泳ぎ、背泳ぎ、バタフライ(各50メートル) 〇団体⇒リレー、メドレーリレー(各50メートル×4人)※小学生は個人1種目、中学生以上は個人2種目まで申し込み可。リレーは1種目のみ(個人種目の申し込み者のみ)/〇個人⇒1人1000円 〇リレー⇒1チーム2000円/6月7日(日)までに右コードから申し込み※詳しくは市水泳協会・柳(EMAIL funabashisuiei@gmail.com)へお問い合わせください

▶剣道 7月20日(日)午前9時～午後5時/船橋アリーナ/個人戦、団体戦(1チーム3人)/市内在住・在勤の人、市剣道連盟支部会員/〇個人⇒1人3000円 〇団体⇒1チーム7500円/6月13日(土)までに、費用を添えて市剣道連盟・山崎☎422-2301へ

### 船橋アリーナ☎461-5611

▶みんなで楽しく!カラフィット! 毎週(月)午前10時30分～11時30分/歌を口ずさみながらフィットネス/50歳以上/先着20人/月額3300円(3回)※体験は1回1100円/事前に申し込み

## 10年に一度の大規模自然環境調査

# ふなばしの自然の「いま」

環境政策課☎436-2454

市では、市内の自然環境状況を把握するため、平成11年からおおむね10年ごとに、市独自の大規模な自然環境調査を実施しています。令和6年度から7年度にかけて行った第3回の調査では、専門調査だけでなく、スマートフォンアプリ等を活用し、市民の皆さんからの調査報告を受け付けました。この市民調査では、多くの市民の皆さんにご協力いただき、1万件を超える生き物の報告がありました。本調査の結果を基礎資料として、市の生物多様性を守り、持続可能な形で生かしていくための計画「第2次生物多様性ふなばし戦略」を9年3月に策定する予定です。

### こんな生き物が見つかりました

本調査では、全部で約2600種の生き物が確認されました。里山の環境でしか見られない植物や三番瀬に飛来する珍しい鳥のほか、住宅地でも見られる身近な昆虫等、多くの生き物が報告されました。

#### 〇里山で見つかった生き物



▲カワセミ(北谷津川)



▲ハグロトンボ(金杉緑地)



▲キンラン

#### 〇海辺(三番瀬)で見つかった生き物



▲ダイゼン



▲ミヤコドリ



▲ハマダイコン

#### 〇住宅地で見つかった生き物



▲シジュウカラ(長津川調節池)



▲アオアジアゲハ(行田公園)



▲ホトケノザ(海神3)

本調査では、アライグマ等の外来種も見つかりました。外来種は、人の活動に伴って、それまで生息していなかった場所に持ち込まれた生き物のことです。かまれたり引っつかれたりすると、けがや感染症の恐れがある危険な外来種もいます。詳しくは市ホームページ(右コード)をご覧ください。

### ふなばしの自然をもっと知ろう

#### 自然散策マップをリニューアル!

本調査結果を基に、自然散策マップをリニューアルしました。エリアの特徴を踏まえて、6つの自然散策コースと4つの自然観察スポットを紹介しています。ぜひ、このマップを持ち歩いて船橋の自然を楽しんでください。

〈配布場所〉環境政策課、ふなばし三番瀬環境学習館、各公民館、インフォメーションセンター

#### 動画で知ろう!

台地から低地、そして浅い海域までの水の流れと共に移り変わる船橋の自然と、そこに暮らす生き物を知ることができる動画を公開しています。

本調査の結果や自然散策マップ、動画は市ホームページ(右コード)をご覧ください。



## 東葉高速鉄道 開業30周年



平成8年に開業した東葉高速鉄道は、4月27日に30周年を迎えました。八千代緑が丘駅で記念式典が開催され、松戸徹市長が出席しました。

東葉高速鉄道は、船橋市の西船橋駅から八千代市の東葉勝田台駅を結ぶ全長16.2キロメートルの鉄道で、一日当たり約16万人が利用しています。西船橋駅からは東京メトロ東西線と相互直通運転を行っています。

式典では、開業30周年デザインのヘッドマークをつけたラッピングトレインがお披露目されるなど、多くの地域住民や鉄道ファンで賑わいました。



## 「声の広報」「点字広報」を送付します

☎広報課☎436-2012

視覚に障害があり「広報ふなばし」を読むことが困難な人のために、音声で伝える「声の広報」や「点字広報」を作成しています。家族や友人など、視覚に障害のある人がいたら、ぜひお伝えください。

市ホームページ(右コード)では「声の広報」を聞くことができます。



## いつでもスマホで「広報ふなばし」

スマホ用アプリ「マチイロ」で、スマホやタブレット端末から「広報ふなばし」がご覧になれます。最新号が発行されるとアプリにお知らせが届きます。ダウンロードは右コードから。

☎広報課☎436-2012



趣味・教養・学習

DVDミニ鑑賞会「雨に唄えば」

6月6日(土)午前10時～、午後2時～(上映時間102分) 男女共同参画センター(フェイス5階) 内サイレント映画からトーキー映画に変わりゆくハリウッドを舞台に、スター俳優ドンと女優リナの恋愛模様とミュージカル映画製作の奮闘を描く※英語音声・日本語字幕 市内在住・在勤・在学の人 定各先着15人 申事前に同センター☎423-0757またはメール(右コード)から申し込み



女性のための

①ゆるっとサロン ②交流サロン

6月8日(月)午後6時～8時 ②16日(火)午前10時30分～午後0時30分 男女共同参画センター 内①「お金のセミナー」～老後のお金、このままで大丈夫?～FPと語るお金のモヤモヤ対話会!! ②ぬり絵や折り紙をしながら楽しい時間を過ごす ①船橋ひまわりウイメンズ ②(特非)カウンセリング研究会「ワールド」 市内在住・在勤・在学の人 定先着①12人 ②10人 申事前に同センター☎423-0757またはメール(右コード)から申し込み



▲①ゆるっとサロン



▲②交流サロン

船橋アリーナ ロビーコンサート

6月9日(火)午前11時15分～11時45分 出演岡部麻美、藤原慶子(どちらもクラリネット) 船橋アリーナ☎461-5611



ワンコイン寄席

6月26日(金)午後2時～ 船橋アリーナ 出演柳家緑也(真打ち)ほか 定先着150人 費500円 申事前に同アリーナ☎461-5611



市立学校の教科書展示会

6月1日(月)～5日(金)午前9時～午後5時⇒市役所 ②23日(火)～7月8日(水)午前9時～午後4時30分⇒総合教育センター※(日)休 ③6月15日(月)～7月2日(水)午前9時～午後4時⇒県葛南教育事務所(浜町2)※(土)休 内9年度使用予定の小・中・特別支援学校、特別支援学級用教科書見本の展示※①は8年度の高等学校用教科書も展示 指導課☎436-2864

犬のしつけ方教室(基礎講座)

6月6日(土)午前9時30分～11時30分 動物愛護指導センター 講師石田輝子氏(獣医師) 市内在住で犬を飼っている人、これから飼いたい人※飼い犬の同伴不可 定先着10組(1組3人まで) 費1100円 申事前に同センター☎435-



3916へ 受講者を対象に、飼い犬同伴の実技講座あり(6月13日(土)午前9時30分～11時30分。別途費用あり)。

青少年キャンプ (青少年健全育成基金活用事業)



7月24日(金)～26日(日)(泊3日) 国立信州高速青少年自然の家(長野県) 市内在住の小学4年～中学生 定80人(多数は抽選) 費1万1000円(非課税世帯は免除) 申5月25日(月)～6月7日(日)に右コードからオンライン申請 青少年課☎436-2903

忍者修行道場

6月6日(土)午前10時～11時30分 青少年会館 室内レクリエーション 市レクリエーション協会 市内在住・在学の小学生 定先着30人 費100円 申事前に同館☎434-5891

東邦大学オープンカレッジ「災害時自分と大切な人の健康をどう守るか」

6月13日 ②7月11日各(土)午後2時～4時 東邦大学習志野キャンパス(三山2) ①病気(がん)と共に生活する人々の災害への備え ②災害時だけじゃない「重症」への備え ①宮崎裕子氏 ②瀧口千枝氏(どちらも同大学健康科学部准教授) 定先着①60人 ②100人 申事前に右コードからオンライン申請 同大学☎472-1172

グループ回想法 ～昔はなしを楽しむ会～

6月16日、23日、30日各(火)午前10時～正午(全3回) 市福祉ビル(本町2) 同世代の仲間と昔懐かしい話を語り合い、リフレッシュと脳の活性化を図る 市内在住の60歳以上の人 定先着16人 申事前に(公財)市福祉サービス公社☎436-2831

弁護士による共同親権解説セミナー

6月27日(土)午後2時～4時 東部公民館 民法改正の背景、共同親権の主な改正内容ほか 大石聡子氏(弁護士) 市内在住・在勤・在学の人 定先着40人※保育あり(1歳～就学前。先着6人。6月17日(水)までに要予約) 申事前に市民協働課☎436-2107へ※右コードからオンライン申請も可

県民の森イベント

山武杉の香りの手ごねせっけんづくり 7月12日(日)午前10時～正午※小雨決行/講師 市川綾子氏(木育コーディネーター)/4歳以上※小学生以下は保護者同伴/先着15人/1500円/7月8日(水)までに県民の森管理事務所☎457-4094へ申し込み

自然ウォッチング「ヤゴから森へ水と森でつながる命」 7月19日(日)午前10時～正午※小雨決行/講師 森林インストラクター会/小学生以上※小学生は保護者同伴/先着30人/500円/7月17日(金)までに同事務所☎457-4094へ申し込み

藍の生葉で絹を染める 7月26日(日)午前10時～正午、午後1時～3時※小雨決行/藍の葉を摘み、絞り染めを体験/講師 井形啓己氏(森林インストラクター会)/小学生以上※小学生は保護者同伴/先着10人/ハンカチ1500円、ストール3000円/7月22日(水)までに同事務所☎457-4094へ申し込み

千葉県盲ろう者向け通訳・介助員養成研修会

9月6日～12月13日毎週(日)※10月4日、11月1日、12月6日を除く(全22回) 千葉県社会福祉センター(千葉市) 定20人(多数は選考) 費5000円※交通費等自己負担 申6月1日(月)～30日(火)(必着)に、申込書を千葉県盲ろう者支援センター(特非)千葉盲ろう者友の会(〒260-0026千葉市中央区千葉港4-5千葉県社会福祉センター4階 FAX 043-310-3008 Eメール chibadbyousei@gmail.com)へ※申込書は同会ホームページ(右コード)から取り出せます(電話請求も可) 申 書・研修会⇒同会☎043-310-3008 ○事業⇒障害福祉課☎436-2345

施設ガイド

温浴施設ふなばしメグspa ☎457-5151 営業時間 午前9時～午後9時 休館日 毎週月※(祝)の場合は翌平日 利用料 一般500円、小・中学生250円、未就学児無料、65歳以上400円

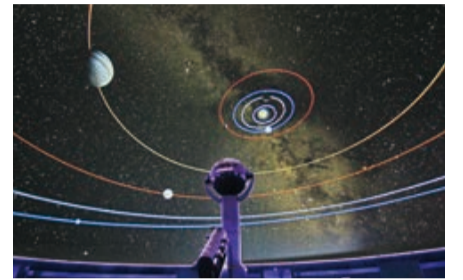


春のだるさをスロピラ®でリセット、動ける身体へ 5月20日(水)午前11時10分～正午/深い呼吸を意識しながら行うエクササイズ/講師 上原知恵子氏(スロピラ®インストラク

ター)/40歳以上/先着10人/500円/事前にメグspaへ申し込み 他にも多数のイベントを開催しています。詳しくはメグspaホームページをご覧ください。

プラネタリウム館 ☎422-7732

休館日 毎週(月) 観覧料 一般500円、高校生250円、小・中学生120円、幼児60円 ※市内在住の中学生以下は無料



▶プラネタリウム投映

Table with 2 columns: 出(日) and 内容. Shows planetarium show times and topics like '今夜の星空生解説と映像番組「ニャンちゅう! プラネタリウムチュー!!」'.

※小学4年生以下は保護者同伴。各回投映30分前より受け付け。開始時刻に遅れると入場できません ※(火～金)は20人以上の団体のみ(前月20日までに申し込み) ※最新の情報は、市ホームページ(右コード)をご覧ください

星を見る会 6月20日(土)午後7時～9時/木星・金星などの観察/市内在住の幼児以上※中学生以下は保護者同伴/50人(多数は抽選)/5月22日(金)(必着)までに、はがき(1家族1枚まで)に代表者の住所・氏名・電話番号、参加人数(5人以上)を書いて、同館(〒273-0863東町834)へ※市ホームページからも申し込み可。当選者のみ、はがきで通知

市民ギャラリー ☎420-2111

ギャラリートーク「西洋美術の基礎知識 テンペラ・油彩」 6月7日(日)午前10時～11時30分/講師 酒井清一氏(東北芸術工科大学元教授)/先着50人/事前に市民ギャラリーへ申し込み

市民文化創造館(きらら) ☎423-7261 (本町1-3-1フェイス6F)

窓口・電話は9:00～20:00※(土)祝は17:00まで。毎月最終月休

好評発売中

アラマせんせいとたにけんのことばあそび ～谷川俊太郎の詩をあそぶ! おどる! おながくする!～ 5月16日(土)午後2時開演 (出演)うえもとしほ(演出ほか)、谷川賢作(音楽ほか) (全席自由)一般1000円、中学生以下500円※3歳未満膝上鑑賞無料



ちょっとよしみちライブ(当日先着250人・入場無料)

PAKAVO LIVE～躍動するリズムに響く歌声～ 5月21日(木)午後6時30分開演 (出演)PAKAVO:HAMA(バリ・ガムランほか)、山下由紀子(パーカッション)、Abdallah(ドラブッカ)、山宮英仁(アラブ・パーカッション)、松本泰子(ボーカル)、和田啓(プロデュース)



マークはオンライン購入可(手数料が必要な場合あり)。右コードまたは以下で検索!

船橋 文化ホール(きららホール) チケット 検索



高齢者のためのパワーリハビリ教室

日常的に体を動かす機会の少ない人が対象の、機器を使った筋力トレーニング教室です。終了後も継続利用できます。

7月2日～9月17日原則毎週(火)午後1時～2時20分(全22回) リハビリセンター 市内在住で、次の全てに該当する人○原則65歳以上で身体機能に低下がみられる(40～64歳で要支援、要介護1・2は可) ○要介護3～5の認定を受けていない ○機器を使用するリハビリに支障がない ○かかりつけ医の許可がある(場合により医師の診断書が必要) 定15人(多数は抽選) 費1回350円 申次の説明会に本人が参加の上、6月15日(必着)までに、申込書を同センター(〒274-0822飯山満町2-519-3 ☎468-2001)へ※申込書は同センターで配布 ▶リハビリセンターで説明会を開催5月28日(火)、6月2日(火)各午後1時15分～2時15分/各先着14人/事前に同センターへ申し込み

歩行専用プールもあります。詳しくはお問い合わせください。

骨粗しょう症検診

対象となる人には、6月から順次、受診券を郵送します。検診を受けて、骨の健康をチェックしましょう。

40～70歳の5歳刻みの年齢の女性(40、45、50、55...) ※年齢は9年3月31日時点 受診券の発送時期○4・5・6月生まれ⇒6月 ○7・8・9月生まれ⇒8月 ○10・11・12月生まれ⇒10月 ○1・2・3月生まれ⇒12月 費○DEXA法(腰椎・大腿骨)⇒1000円 ○DEXA法(前腕骨)、MD法、DIP法等⇒500円 固健康づくり課 ☎409-3404

高齢者いきいき健康教室(二次募集)

会回 右上表※先着順 期間5月～9年3月(月2回) 内容 軽体操、ストレッチ

ほか 対市内在住の満60歳以上のの人 申事前に高齢者福祉課 ☎436-2349へ 複数会場の申し込みはできません。健康

Table with columns: 会場, 主な日時, 定員. Lists various community centers and their schedules.

(※)工事のため、8月から会場が変わります。詳しくはお問い合わせいただくか、市ホームページをご覧ください

6月1日～7日はHIV検査普及週間 HIV・性感染症は早期発見・早期治療を

HIVに感染しても、早期に治療を開始することでエイズの発症を抑え、今までとほぼ変わらない生活ができます。早期発見には検査を受けることが大切です。感染が不安な人は、ぜひこの機会に検査を受けましょう。検査について、詳しくは市ホームページ(右コード)をご覧ください。



▲HIV・性感染症検査

固健康危機対策課 ☎409-2867

HIV検査を受ける人を対象に、クラミジアと梅毒の検査を無料・匿名で実施しています。詳しくは市ホームページ(右コード)をご覧ください。



▲梅毒に注意しましょう

5月25日(月)～6月8日(月)は保健福祉センター、6月1日(月)～5日(金)は市役所1階階段周りでパネル展示を行います。

生き生きと若々しく過ごすための教室

寝たきりにならないようにするための介護予防教室です。一緒に体を動かしましょう。

会回 下表 対市内在住の65歳以上のの人 定6～25人(多数は抽選。定員に達しない場合、開催3開庁日前まで随時受け付け) 申5月26日(火)までに、健康づくり課 ☎409-3817 へ※右コードからオンライン申請も可。年度内初めての参加者を優先 健康

いきいき元気体操 転倒予防5回コース

Table with columns: 会場, 日時. Lists 5 different exercise courses across various locations.

いきいき元気体操 脳トレ5回コース

Table with columns: 会場, 日時. Lists 5 different brain training courses.

柔道整復師運動型5回コース

Table with columns: 会場, 日時. Lists 17 different courses for柔道整復師.

生活習慣病予防をサポート!

市が実施している特定健康診査を受診、または人間ドックの助成を申請した人で、健診結果から生活習慣を改善する必要のある人には、受診した医療機関や健康づくり課等から、特定保健指導を順次ご案内しています。医師や保健師、管理栄養士等が生活習慣病予防のための取り組みをサポートします(予約制)。また、健診結果により、受診をお勧めしたい人等には、同課の看護師等が連絡することがあります。

固健康づくり課 ☎409-3394

夜間・休日の急病は

夜間休日急病診療所 ☎424-2327 北本町1-16-55 (保健福祉センター1階)

内科・外科・小児科 年中無休 午後9時～翌午前6時 ※受付は原則終了15分前まで

小児科の担当医による診療(15歳未満)

月～金 午後8時～11時 ※受付はどちらも 土 午後6時～9時 ※終了30分前まで 日(祝) 午前9時～午後5時、午後6時～9時 ※受付は午前8時45分～11時30分、午後1時45分～4時30分、午後6時～8時30分

かざぐるま休日急患・特殊歯科診療所

☎423-2113 応急処置のみ 北本町1-16-55 (保健福祉センター1階) 日(祝) 午前9時～正午(要事前連絡) ※受付は原則午前11時30分まで

医療機関案内・電話相談

健康医療相談・休日調剤薬局案内

ふなばし健康ダイヤル24 年中無休・24時間対応・通話料無料 ☎0120-2784-37

県の救急安心電話相談

ダイヤル回線・IP電話からは ☎043-216-3668 ☎#7119 年中無休・24時間対応

県の子ども急病電話相談

ダイヤル回線・IP電話からは ☎043-242-9939 ☎#8000 平日・土 午後7時～翌午前8時 日(祝) 24時間対応

救急医療情報

ちば救急医療ネット https://www.qq.pref.chiba.lg.jp/

子どもの救急ホームページ http://kodomo-qq.jp/

受診の際は保険証の利用登録をしたマイナンバーカード等を持参してください。駐車場に限りがありますので、ご注意ください。

なんでも食事相談(6月)

糖尿病、腎臓病、高血圧症、ダイエットなどの食事の相談に、栄養士が電話または対面で応じます。

下表 時間各午前10時～午後2時50分※1人30分間の個別相談。予約制 対市内在住・在勤の20歳以上の人 定各先着6人 申事前に希望する各保健センターへ

Table with columns: 日程(6月), 申込み(保健センター). Lists dates and contact info for food consultation.

けんこうメモ あなたは何問分かる? 禁煙クイズ

固各保健センター 中央 ☎423-2111 東部 ☎466-1383 北部 ☎449-7600 西部 ☎047-302-2626

5月31日は世界保健機関(WHO)が定める「世界禁煙デー」です。クイズで理解を深めましょう。

禁煙クイズ・選択式

Q1.喫煙者の肺がんのリスクは非喫煙者の何倍? A.約2～3倍 B.約4～5倍 C.約10倍

Q2.喫煙者が吸っている煙(主流煙)と、たばこから立ちのぼる煙(副流煙)はどちらがより有害? A.主流煙 B.どちらもほぼ同じ C.副流煙

Q3.禁煙して20分後、体に起こる変化は? A.血圧や脈拍が安定し始める B.血液中の一酸化炭素が正常になる C.心機能・肺機能が回復する

Q1の正解はBの「約4～5倍」 喫煙は肺がんをはじめ、多くのがんの原因とされています。

Q2の正解はCの「副流煙」

「副流煙」の方が喫煙者本人の吸う煙より、有害物質が多いとされています。たばこは家族や友達など、身近な人の健康も奪います。

Q3の正解はAの「血圧や脈拍が安定し始める」

禁煙の効果は絶大! わずか20分で、血圧や脈拍は正常に近づき始め、12時間後には血液中の一酸化炭素が正常になり、約3週間後には弱った心機能・肺機能が回復します。

吸いたくなった時の工夫 ガムや飴を口にする、冷たい水を飲む、深呼吸をする、その場を離れて体を動かす

医療機関の禁煙治療には、健康保険が適用される場合があります。詳しくは市ホームページ(右コード)をご覧ください。



けいじ板

※金額のないものは無料 ※市民の皆さんの依頼に基づき掲載しており、内容についての責任は負いかねます

- 催し 《音楽・演奏・発表会》 ▶ 台本の本読み会 5月17日(日) 午後3時15分～4時30分/葛飾公民館/高校生以上/事前に ☎090-9695-0450へ ▶ 都市写真展 5月18日(月)～24日(日)午前10時～午後5時 ※18日は午後1時から、24日は午後4時まで/市民ギャラリー/松木 ☎090-3225-4460 ▶ ストレッチ&リズム体操体験 5月20日、27日各(火)午後1時～2時30分/習志野台公民館/吉松 ☎090-6011-4406 ▶ 高齢者音楽コンサート 5月24日(日)午後2時30分～/二和公民館/当日先着300人/黒木 ☎090-9334-5362 ▶ 劇団オムニバス公演「トムニバス」 6月7日(日)午後3時～/宮本公民館/近藤 ☎070-8585-1006 ▶ ハーモニカ講習会(初心者) 6月2日、16日各(火)午前10時～11時30分/北部公民館/各先着7人/事前に荒木 ☎090-8561-1158へ ▶ ゆかたの着付け・マナー親子教室 6月21日～10月25日(日)午後3時～5時(全10回)/習志野台公民館/先着30人/6000円※5歳～高校生4000円/事前に同委員会 ☎474-8030へ ▶ その他 ▶ 国際語エスペラント体験 5月24日、6月7日各(日)午後3時～4時30分/東部公民館/山村 ☎080-4921-0224 ▶ 関連御殿マルシェ 5月23日(日)午前11時～午後4時/本町中央公園ほか/和田 ☎090-4000-7341

胸部エックス線結核検診 5月20日(水)午後2時～3時 会保健福祉センター 対市に住民登録をしている65歳以上のの人※年度内1回限り。肺がん検診を受診する人は受診不要 申事前に健康危機対策課 ☎409-2867へ

# 情報ひろば

## お知らせ

6月3日(水)に全国一斉のJアラート試験放送を実施



全国瞬時警報システム(Jアラート)から送られてくる試験電文を、市内185カ所に設置している防災行政無線と町会・自治会、商店会等に配布した防災ラジオから試験放送します。

6月3日(水)午前11時～※中止や日程変更の場合あり 放送内容チャイム音、「これはJアラートのテストです」(3回)、「こちらは防災ふなばしです」、チャイム音※実際の緊急放送と同様に最大音量で行います 危機管理課 ☎436-2032

防災行政無線から放送した内容は、市ホームページやフリーダイヤル ☎0120-2784-61、またはふなばし情報メール・LINE(右コードから登録)で確認できます。



## 子どもの一時預かりをご活用ください

保護者の就労や通院などによりご家庭で保育できない場合や育児負担の軽減のため、生後57日目から小学校就学前までの子どもの一時預かり事業を実施しています。ご利用には事前の登録が必要です。登録・予約については、直接各園にお問い合わせください。実施園や利用時間・料金等、詳しくは市ホームページ(右コード)をご覧ください。



保育入園課 ☎436-2329

6月1日から新たに1園が事業開始 船橋ひまわり幼稚園(夏見5-26-22) ※八栄小学校入口バス停から徒歩3分/満2歳以上※詳しくは同園 ☎070-3826-6944へお問い合わせください

## 教育悩み事相談室をご利用ください

学校などでの教育に関する悩みを抱えた保護者、児童・生徒、教職員を対象に「教育悩み事相談室」を設置して

す。市内の小・中・特別支援学校で校長を経験した相談員が、電話や対面で相談を受け付けます。

☎電話相談☞毎週(月)～(金) ☎面談☞原則毎週(月)(水)(金)各午前10時～正午、午後1時～4時※(祝)を除く ☎教育悩み事相談室(市役所別館1階) ☎市退職校長会 ☎495-2641

☑相談受け付け日時は市ホームページ(右コード)をご覧ください。



## ひとり親家庭・離婚前の皆さんのスキルアップを後押し!

ひとり親家庭等の就労を支援するため、医薬品登録販売者の資格取得に向けた講習会を開催します。登録販売者は実務経験がなくても受験でき、全国の調剤薬局やドラッグストア等で働ける専門資格で、収入の増加や生活の安定が期待できます。本年度より受講方法を変更し、通信講座としました。時間や場所を選ばず、自分のペースで学習できます。詳しくはお問い合わせいただくか、市ホームページ(右コード)をご覧ください。



☎子ども家庭センター ☎436-2320

## 県北西部の渋滞対策に関するパネル展とオープンハウスを開催

北千葉道路や新湾岸道路、県道船橋我孫子線など、県北西部の渋滞対策に関するパネル展とオープンハウス(パネル展示を中心とした対話形式の説明会)を開催します。

☎①市役所1階美術コーナー ②飯山満公民館 ☎③パネル展☞①5月25日(月)～29日(金) ②6月8日(月)～12日(金) ☎オープンハウス☞①5月28日 ②6月11日(各)休午前10時～正午、午後1時～5時 ☎葛南土木事務所 ☎433-6745

## 建物の新築・建て替え時は住所設定の届け出をお忘れなく

住居表示実施区域内で建物の新築・建て替えをした場合、「建物等新築届」の提出が必要です。届け出がないと、住民登録ができません。

☎建物の棟上げ後に、建物等新築届、案内図(建物の場所が分かる地図等)、

## 8年 第2回

# 市議会定例会

8年 第2回市議会定例会は、5月26日(火)から開かれる予定です。会期や審議日程等は、5月21日(休)の議会運営委員会でご確認ください。

☎議会事務局 ☎436-436-3013

## 請願・陳情の受理期限の変更

8年 第2回市議会定例会より、請願・陳情の受理期限が「市の休日を除き、定例会開会日の5日前の午後5時まで」となります。ご注意ください。



安全・安心のまちづくり					
犯罪・交通事故情報 8年3月末	犯罪件数	総数	強盗	空き巣	自転車盗
		992(+52)	5(+2)	12(-1)	243(-13)
	電話de詐欺	件数	被害額		
		45(+4)	2億8762万円(-5794万円)		
	交通事故 (道路上の人の死亡・負傷事故)	発生件数(件)	死者数(人)	重傷者数(人)	
		243(+12)	2(-3)	23(-11)	

☑数字は1月からの累計。( )内は前年同時期との比。数字は速報値のため、変更される場合があります。

## 健康

### こどもの歯科相談(6月)

☎会下表 時間各午前9時45分～10時、10時15分～10時30分、10時45分～11時 ☎歯と口の相談、歯みがき練習ほか ☎0～2歳児 ☎定 ☎各先着2組 ☎事前に市ホームページ(右コード)からオンライン申請

日程(6月)	会場・問合せ(保健センター)
1(月)	西部 ☎047-302-2626
5(金)	東部 ☎466-1383
19(金)	北部 ☎449-7600
25(木)	中央 ☎423-2111

### こどものお食事ひろば(6月)

☎会下表 ☎栄養士との相談・交流会、月替わりの講話 ☎乳幼児と保護者 ☎各先着15組 ☎事前に市ホームページ(右コード)からオンライン申請

日時(6月)	会場・問合せ(保健センター)
5(金) 各14:00～15:00	北部 ☎449-7600
22(月) 15:00	西部 ☎047-302-2626

### 離乳食(3回食)と歯みがきの教室(6月)

☎会下表 ☎7年6～9月生まれの子と保護者 ☎各先着①③15組 ②12組 ☎事前に市ホームページ(右コード)からオンライン申請

日時(6月)	会場・問合せ(保健センター)
①10(水) 10:30～11:30、14:00～15:00	中央 ☎423-2111
②15(月)	東部 ☎466-1383
③22(月) 各10:30～11:30	西部 ☎047-302-2626

### 乳幼児の各種相談・健診(6月)

対象となるお子さんがいる家庭には、問診票等を送りました。

▶4カ月児健康相談 ☎8年2月生まれ/問診票

▶1歳6カ月児・3歳児健康診査 ☎1歳6カ月児☞6年11月生まれ ☎3歳児☞5年2月生まれ/問診票

▶2歳6カ月児歯科健康診査 ☎5年12月生まれ/健診票

☎問診票等が届かない人や4月以降に転入した人は、各保健センター(中央 ☎423-2111、東部 ☎466-1383、北部 ☎449-7600、西部 ☎047-302-2626)へお問い合わせください。

### 福祉・介護・医療の講演会・相談会

☎6月27日(土)午後2時～3時30分☞講演会「パーキンソン病について」 ☎3時30分～☞相談会 ☎西部公民館 ☎高橋和氏(医師) ☎先着100人 ☎事前に地域包括ケア推進課 ☎436-2558へ ※右コードからオンライン申請も可

☎健康講演会のみ ☎学

## 5月23日は「難病の日」です

日本難病・疾病団体協議会(JPA)は、毎年5月23日を「難病の日」としています。患者や家族の思いを、多くの人に知ってもらう機会とすることが目的です。市では難病についての相談に保健師等が応じています。詳しくはお問い合わせください。 ☎保健総務課 ☎409-2891

農家の皆さんの思いが  
“ギュツ”  
と詰まった

# 船橋の旬を召し上がれ!

船橋は都市型農業が盛んで、県内でも有数の農業産出額を誇っています。市内の農家の皆さんが手塩にかけて育てたこだわりの野菜は、品質の高さや味の良さから、市場だけでなく飲食店などでも高く評価されています。本号では、船橋のブランド野菜である「船橋にんじん」「枝豆」「小松菜」を紹介し、各農家の皆さんの思いをお届けします。自慢の船橋産野菜を、ぜひご賞味ください。

農水産課 ☎436-2494

## ニンジン



国が定める春夏ニンジンの指定産地の認定を受けた船橋は、ニンジン栽培の歴史が長く、始まりは大正時代初期までさかのぼります。平成25年に、ニンジンとして全国初の「地域団体商標(地域ブランド)」に登録された「船橋にんじん」。ベータカロテンが豊富で甘みが特に強い「ベーターキャロット」は、ジュースやサラダなど生で食べるのに最適です。

### ニンジン農家 石井 直樹さん(咲が丘)



「船橋にんじん」は、6月下旬まで出荷の最盛期を迎えます。市内の学校給食でも使われていて、子どもたちに「おいしかった」と言ってもらえることが、やりがいになっています。市内で3軒しか栽培していない「ベーターキャロット」は、繊細で作るのが難しい品種ですが、柿のような甘みがあるため、ニンジンが苦手な人でも食べやすいですよ。私も、初めて食べた時の感動が忘れられず、この味をお届けしたい一心で、頑張っ作り続けています。ぜひ、皆さんも感動を味わってください。



▶収穫した「船橋にんじん」は千葉ジェッツふなばし箱で出荷

▲採れたてのベーターキャロット

## 小松菜

一般的に小松菜の旬は冬ですが、船橋では年間を通して栽培されています。平成19年には「船橋産ブランドこまつな」として販売を開始し、おいしさとみずみずしさを保つために、根を付けたまま束ねて出荷しています。5月27日は「小松菜の日」(527で「こまつな」と読む語呂合わせ)。この機会に、私たちの身近な場所で採れた栄養たっぷりの小松菜を食べてみませんか。

### 小松菜農家 三須 栄一さん(西船)



通年で出荷できるよう、季節に合わせて品種を厳選しているほか、減農薬に取り組み、安全・安心な小松菜作りを心掛けています。栄養満点の「船橋産ブランドこまつな」は、シャキッとした食感がクセがなく、生でもおいしく食べられます。市内の学校給食はもちろん、地元の飲食店と協力して「小松菜ハイボール」や小松菜料理を提供するなど、魅力もPRしています。

一人でも多くの人に、愛情いっぱいの小松菜を食べてもらいたいです。

保存するときは、根をカットせず、濡らせた新聞紙などで包み、畑に生えているのと同様に立てた状態にして冷蔵庫に入れると鮮度が長持ちします。



▲結束テープが「船橋産ブランドこまつな」の証し

▲手作業で一つ一つ丁寧に束ねられた小松菜

## 枝豆



葉と枝を残したまま出荷する「西船橋産葉付き枝豆」は、平成20年からブランド化して販売しています。全国的にも珍しい葉付き枝豆は、見た目の美しさはもちろん、新鮮そのもの。また、袋詰めでお届けする枝豆は、よりおいしく食べてもらえるよう、鮮度を保つ特殊な袋を使用しています。今の時期に収穫される枝豆は、寒暖差により甘みが強いことが特徴です!

### 枝豆農家 田中 秀和さん(印内)



4月下旬から12月上旬まで栽培している船橋産ブランドの枝豆は、濃厚な味と風味の良さが特徴です。季節ごとに品種を変え、土作りにこだわり、徹底した温度・水分管理でおいしい枝豆作りに励んでいます。収穫体験

や市内の小学校で食育授業を行うなど、地域との交流も大切にしています。“枝豆といえば船橋”と思ってもらえるように、ブランドの価値をさらに高めていきたいです。全国でもトップクラスにおいしいので、まずは一度食べてみてください。

#### 枝豆の美味しいゆで方

- ① さやを水洗いして、多めの塩でよくもむ
- ② さやの量の1.3~1.5倍の水を沸騰させ、塩(1リットルのお湯に対し大さじ2が目安)を入れる
- ③ 枝豆を入れ、好みの硬さまでゆでる(5分前後)
- ④ ざるにあけ、よく湯切りしてから素早くうちわなどで冷ます
- ⑤ お好みで塩を振って完成

重要!



▶水滴が付きにくく、新鮮さが長持ちするFG(フレッシュグリーン)袋



▲粒ぞろいが良く、品質が高い「西船橋産葉付き枝豆」

## 船橋産野菜はここで買えます

### 農産物直売所「ふなっこ畑」

〈所在地〉行田3-7-1  
 〈営業時間〉午前9時30分~午後6時※(火)休。(祝)の場合は営業  
 〈問合せ〉ふなっこ畑 ☎439-3061  
 ※天候などにより販売品目が異なります。詳しくはお問い合わせください。

### 農水産物直売所マップ

船橋産の野菜や果物、花などを販売する市内の直売所のマップが市ホームページ(右コード)からご覧いただけます。

※休業日・販売品目などは、事前に各直売所へお問い合わせください。

### 地場野菜即売会

地元で採れた新鮮な野菜や卵、海苔、花などを販売します。

〈日時〉5月23日(土)午前10時~※売り切れ次第終了  
 〈会場〉東武アーバンパークライン船橋駅コンコース  
 〈問合せ〉農水産課 ☎436-2490



## 取材メモ おいしさの裏側にある思い

農家の皆さんに共通していたのは「おいしい野菜を食べてもらいたい」という熱い思い。猛暑や物価高騰による資機材価格の上昇・品不足など、大変なこともある中で、さまざまな工夫と努力を重ねています。丹精込めて作られたブランド野菜のおいしさを、体感してみてください!