

3面	スクールガード活動を始めませんか
4面	ひとり親家庭等向けの制度・事業のご活用を
6面	皆さんの生活を守るための補助・給付を実施
7面	まちかどスポーツ広場でエンジョイスポーツ
8~11面	情報ひろば
12面	子ども記者85人が決定



発行/船橋市 編集/市長公室広報課
 〒273-8501 船橋市湊町2-10-25 FAX 047-436-2769
 ☎047-436-2111(代) 船橋市の市外局番は「047」です



市ホームページは左コードから。
 コードの読み取り方を知りたい人は
 船橋市二次元コード 検索

市のデータ

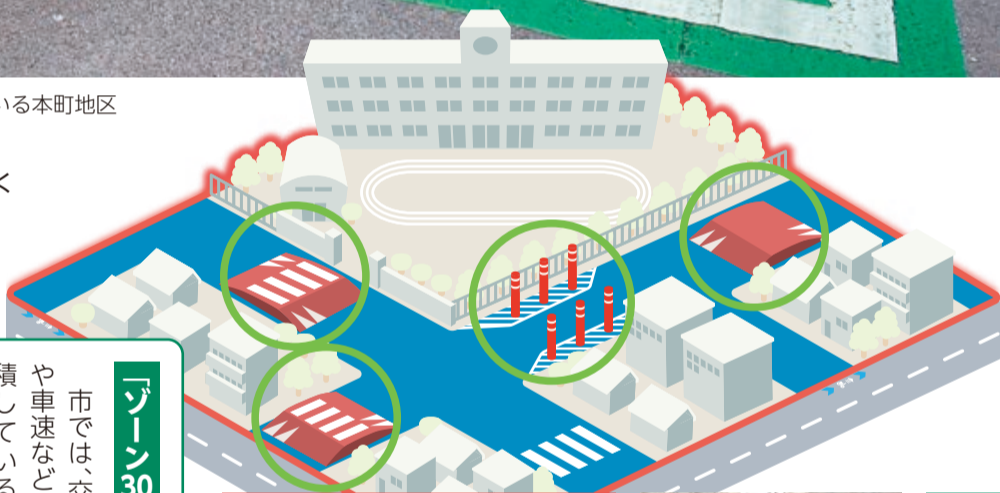


人口 650,861人(103人増) 世帯 310,071(198増)
 男 321,027人 面積 85.62km²
 女 329,834人 (令和8年3月1日現在の常住人口。増減は前月比)



▲「ゾーン30プラス」が整備されている本町地区

- スピードを出しにくくする仕組み
- ゾーン30 (低速度規制の区域)



市内7カ所目！飯山満町南地区に「ゾーン30プラス」を整備

誰もが安心して通行できる道づくり

市では、生活道路での人優先の安全・安心な通行を確保するため、千葉県警察や地域の皆さんと連携して、令和4年3月に古作地区で県内初となる「ゾーン30プラス」を整備しました。また、本年3月に整備した飯山満町南地区は県内13カ所目、市内では7カ所目となります。本号では「ゾーン30プラス」内に設置したスピードを出しにくくする仕組みを紹介するとともに、対策を導入した地区の効果検証の結果をお知らせします。

国道建設課 ☎436-2594

「ゾーン30プラス」とは

「ゾーン30プラス」は、区域内の自動車や自動二輪等の最高速度を時速30キロメートルに規制する「ゾーン30」に、進入抑制対策、速度抑制対策等のためスピードを出しにくくする仕組み(物理的デバイス)を組み合わせた交通安全対策です。これは行政だけで進めるのではなく、地域の皆さんや警察と話し合い、整備を進めています。

低速度規制の区域ゾーン30



スピードを出しにくくする仕組みの設置(物理的デバイス)



ハンプ 路面に凸部を設け、車両の走行速度の減速を促します



狭さく 車両の通行部分の幅員を狭め、走行速度を抑制させます

「ゾーン30プラス」の導入効果を検証しました

市では、交通車両などの位置や車速など、膨大なデータを集積している「交通ビッグデータ」を活用し、各地区で効果検証を行っています。

中野木地区は、幹線道路に囲まれているため、抜け道利用が多く発生していましたが、区域内を通行する車の平均速度が低下したほか、ひと月当たりの事故件数が約40パーセント減

少しました。

葛飾地区は、国道の渋滞を避けるために、区域内を抜け道利用している車が多く、事故や急減速が多発していましたが、狭さを設置した箇所では、時速30キロメートル以上で走行する車両の割合が、16.21パーセントから12.90パーセントと3.31パーセント減少しました。皆さんからいただいたご要望

が、各地域の事故発生リスクを低減することにつながっています。「安全な通行に不安がある」ゾーン30プラスについて詳しく知りたいなど、対策導入を希望する人は同課までお問い合わせください。

「ゾーン30プラス」の効果検証の結果など、詳しくはホームページ(下コード)をご覧ください。



みんなでも進める安全・安心な道づくり

道路は、人や物を運ぶだけでなく、地域の暮らしや産業・経済活動など、さまざまな活動を支える重要な都市基盤です。市では、より安全で使いやすい道路を整備するため、地域の皆さんの声を活かしながら、安全・安心な暮らしを支える道づくりの実現に向けた整備・補修を行っています。実現するためには、皆さんの声が不可欠ですので、今後も道路行政へのご協力をお願いします。

☎ 閘道路建設課 436-2594

「ゾーン30プラス」整備までの流れ

「ゾーン30プラス」の整備は、地域の皆さんが通勤・通学路で感じる危険や幹線道路からの抜け道利用の多発など交通安全上の課題を町会・自治会等で共有していただくことから始まります。皆さんから提出されたご意見や課題を基に、市と千葉県警察が連携して現地調査等を行った上で、路面標示などの具体的な対策の検討を地域の皆さんと一緒に進めています。

地震時の倒壊を防ぐために 危険なブロック塀等の撤去費用を助成

平成30年の大阪府北部地震でブロック塀が倒壊し、尊い命が失われました。こうした被害を出さないために、市では小学校の通学路等に面し、地震時に倒壊する恐れのある危険なコンクリートブロック塀等の撤去費用を助成しています。

☎ 閘建築指導課 436-2674

〈対象〉危険なコンクリートブロック塀等を所有している人※その他要件あり。過去に助成等を受けている場合は対象外。詳しくは同課へお問い合わせください

〈助成額〉下表※全部撤去の場合(一部撤去は要相談)

通学路等	以下のどちらかのうち、少ない金額(上限30万円) ○撤去する塀の長さ1メートル当たり1万5000円 ○費用の2/3
通学路等以外	以下のどちらかのうち、少ない金額(上限20万円) ○撤去する塀の長さ1メートル当たり1万円 ○費用の2/3



〈申込み〉事前に同課へ※後日現地調査を実施

船橋市地域防災計画を修正しました

地域防災計画は、災害から命や財産等を守るために実施すべき事務や減災に向けた総合的な対策を定めるもので、市防災会議が作成する計画です。行政の組織改正のほか、国の防災基本計画の改定等を踏まえた修正を行いました。

☎ 閘危機管理課 436-2038

☑ 計画は、市役所11階行政資料室で閲覧できるほか、市ホームページ(右コード)でもご覧いただけます。



“もしも”の時のために 持出品・備蓄品の準備を

非常持出品(災害発生時に最初に持ち出すもの)の例

- ☐非常食 ☐飲料水 ☐ラジオ ☐懐中電灯 ☐ヘルメット ☐貴重品 ☐モバイルバッテリー ☐救急医薬品、常備薬、お薬手帳、マイナンバーカード(マイナ保険証)または健康保険の資格確認書



非常備蓄品(復旧するまでの数日間を支えるもの)の例

- ☐食料(レトルト食品など) ☐飲料水
- ☐高齢者・乳幼児用品 ☐携帯トイレ ☐カセットコンロ、燃料



☑ 詳しくは「防災ブックレット」(右コード)で紹介していますので、ぜひご覧ください。

気軽に相談を！ 外国人総合相談窓口(市役所1階11番窓口)

☎ 050-3101-3495

Eメール <https://www.funabashi-multilingual.info/contact/>

Funabashi Multilingual Information Center
船橋市外国人総合咨询处
Cơ sở tư vấn tổng hợp cho cư dân nước ngoài tại thành phố Funabashi

外国人住民の皆さんの生活上のさまざまな疑問について、12の言語で無料相談ができますので、気軽にご相談ください。

☑ 外国人住民だけでなく、外国人を雇用している企業等や、身近な外国人住民に代わって相談をしたい日本人の皆さんも利用できます。

〈日時〉月～(金)午前9時～午後5時(祝休、年末年始を除く)

対応言語: 日本語、英語(English)、中国語(中文)、韓国語(한국어)、ポルトガル語(Português)、スペイン語(Español)、ベトナム語(Tiếng Việt Nam)、ネパール語(नेपाली भाषा)、インドネシア語(Bahasa Indonesia)、フィリピン語(Tagalog)、タイ語(ภาษาไทย)、ヒンディー語(हिन्दी भाषा)

災害時外国人支援サポーター養成講座

☎ 閘市国際交流協会(国際交流課内) 436-2083

災害時に外国人支援を行うボランティアを養成するため、外国人が直面する災害時の問題や、「やさしい日本語」を使った外国人支援について学ぶ講座を開催します。

〈日時〉5月16日(土)午後2時～5時 〈会場〉市役所6階602会議室 〈講師〉松本義弘氏(一社)国際多文化研修ラボ代表理事 〈対象〉外国人支援に協力できる人※語学力・国籍は問いません 〈定員〉20人(多数は抽選)※保育あり(1歳～就学前。先着3人。要予約) 〈申込み〉4月30日(木)までに、申込書を市国際交流協会事務局(Eメール firaoffice@gmail.com)へ 〈問合せ〉同事務局(国際交流課内) 436-2083

☑ 申込書は同事務局で配布するほか、事務局ホームページ(右コード)からも取り出せます。



きます。普段歩いている道の安全・安心についてお気付きの点がありましたら、ぜひ同課までご相談ください。

☑ 「ゾーン30プラス」整備事業について、詳しくは市ホームページ(下コード)をご覧ください。

道路の不具合を見つけたらLINEで通報!

☎ 閘道路維持課 436-2618

道路の穴やガードレールの破損など道路の不具合を発見した際、お手持ちのスマートフォンからLINEを通じて、写真や位置情報等を「船橋市通報システム」で市にお知らせください。昨年は、皆さんから連絡をいただき、約1300件を対応しました。路面の穴埋めなどの応急の補修は即日対応しています。時間を問わず手軽に送信できるので、ぜひご利用ください。



【利用方法】

- ① LINEアプリをインストールし、下コードを読み取り友だち登録※初回のみ
- ② 「船橋市通報システム」メニューから「道路」を選択
- ③ 詳細メニューから状況を選択
- ④ トーク画面の案内に従って、損傷状況写真(近景・遠景)と位置情報を入力



▲簡単に位置情報をお知らせできます



【通報例(不具合状況)】

- 路面に穴が開いている ○側溝のふたが壊れている
- ガードレールが破損している ○道路照明が消えている
- 街路樹の枝が折れている など

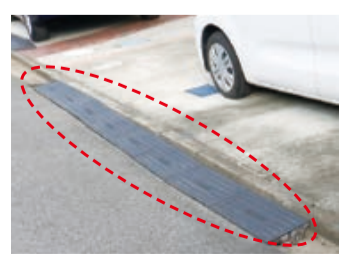
【注意事項】

- 24時間利用できませんが、受信確認は原則として開庁時間内です ○緊急を要する場合は、電話でお知らせください
- ☑ 私道などの市が管理していない道路等の情報については、対応できません。ただし、国など管理者が特定できる場合は、管理者に情報提供します。

道路上に乗り上げブロック等を置かないでください

☎ 閘市道道路維持課 436-3222
☎ 閘県道高南土木事務所 433-2421

歩行者や自転車などの転倒事故につながる恐れがあるため、自宅や駐車場の乗り入れのために、出入りに乗り上げブロック、プラスチック製ステップ・鉄板等を含むものを置くことや、鉢植え等を置くことは禁止されています。安全な通行のためご協力ください。



▲乗り上げブロック

道路工事情報を市ホームページでカンタン検索

☎ 閘技術管理課 436-2372

市が行っている道路工事の場所や通行止めの有無等を、市ホームページ(左下コード)内の道路工事情報のページに掲載しています。工事の詳細は、「ふなばし生き生きふれあいマップ(道路工事)」内の地図から検索できます。



軽自動車税の納付書は5月8日(金)に発送します。納期限は6月1日(月)です

☎ 閘課税内容⇒市民税課 436-2203
☎ 納付相談⇒債権管理課 436-2246

あなたのまなざしが子どもたちを守る

スクールガード活動を始めませんか

☎児童・生徒防犯安全対策室 ☎436-2876

子どもたちが不審者被害に遭わずに、安全に通学できるよう、登下校の時間に合わせて通学路や学区の公園などを中心に見守る無償のボランティア「スクールガード活動」が市内各地域で行われています。不審者からの声掛け等の事案は、スクールガード活動開始前の平成17年度の192件から令和7年度は62件にまで減少していますが、依然として発生しています。

定期的な通学路での活動のほか、買い物や散歩中など日常生活の中で子どもたちに「おはよう」「こんにちは」など、あいさつをするだけでも見守りにつながります。ぜひお気軽に参加してください。

どんなことをするの？

主に登下校の時間(午前7時～8時前後、午後2時～4時前後)に合わせて、市から貸与された腕章または帽子を身に付けて、通学路や近くの公園、自宅近くの交差点等に立っての見守りを願っています。



何か資格は必要？

特別な資格は必要ありません。どなたでも参加できます。

毎日活動しないといけない？

毎日活動する必要はありません。ご自身でペースを決めていただき、無理のない範囲で継続的な活動をお願いしています。不審者被害は、特に夕方の時間帯に多く発生していますので、下校から放課後の時間帯の活動にご協力ください。



見守り中に不審者を見つけたら？

子どもに声をかけている不審な人物を見つけたら、子どもに「何かあった？」と声掛けをしたり、状況により警察(110番)に通報したりするなどの対応をお願いします。なお、危険なことは避けて、危ないと思ったらすぐに警察へ通報してください。

始めたい場合はどうすればいい？

スクールガードの登録を希望する人は、各小学校や市ホームページで配布している登録用紙に必要事項を記入して、活動を希望する地域の小学校へ提出してください(郵送不可)。

活動中、事故に遭ってしまったら？

活動中の事故は、市が加入している船橋市市民活動総合補償制度で保障されます。

☑子どもに対する不審者情報などは「ふなばし情報メール」や「市公式LINE」で配信しています。くらしの安全・安心情報のほか、災害情報など、さまざまな情報を配信しています。右コードから、ぜひご登録ください。



スクールガードさんにインタビュー！

子どもたちの安全・安心のために

市場小スクールガード 松浦 末男さん



自治会から声が掛かったことをきっかけに、スクールガードを始めました。学校がある日はほぼ毎日、朝の登校時の見守りをしています。小学校近くの大通りにある信号付近を担当しているため、防犯活動に加えて、子どもたちが誤って車道に飛び出したりしないよう、注意を払って声掛けすることを心掛けています。

活動の中で、子どもたちとあいさつを交わすと「さあ一日が始まるぞ」という気持ちになるので、活動自体が自分自身の生活のサイクルになりました。雨などで大変な日もありますが、子どもたちの笑顔や元気な様子を見られることにやりがいを感じています。活動を続けて5年ほどになりますが、1年生だった子たちが卒業を迎えるまで成長するところを日々見守れたことも感慨深いです。

これからも子どもたちが安心して過ごせるように、活動を続けていきたいです。

活動例 1

出勤するときに途中まで子どもと一緒に歩いて見守り



活動例 2

犬の散歩をしながら見守り



活動例 3

下校時間に合わせて買い物に行きながら見守り



活動例 4

ジョギングやウォーキングをしながら見守り



高齢者世帯等の住まいに関する費用を助成

☎住宅政策課 ☎436-2712

住まい探しが困難な人の家賃の一部を大家さんに補助(家賃低廉化)

高齢の人や障害のある人、子育て世帯等で住宅の確保にお困りの人が、市に登録された民間賃貸住宅に住み替える際、月々の家賃の一部を大家さんに補助します。空き家・空き室を貸したい大家の皆さんも、物件を登録できます。

住まい探しが困難な人へ

〈対象〉世帯の年間所得が189万6000円以下で、市内に半年以上在住し持ち家がない人※その他要件あり

☑物件情報など、詳しくは市ホームページ(右コード)をご覧ください。



空き家・空き室をお持ちの大家さんへ

〈対象〉次の要件に当てはまる住宅○住戸の専用面積が原則18平方メートル以上 ○本来家賃が5万円以下 ほか 〈補助額〉対象となる人が入居した場合、月額最大2万円 〈期間〉おおむね20年間 〈登録方法〉専用ホームページ「セーフティネット住宅情報提供システム」(右コード)に登録し、市の認定を受ける



高齢者世帯の住み替え費用

高齢者世帯が、1階の住宅またはエレベーターがある市内の賃貸住宅に住み替える場合に、引っ越し費用や仲介手数料など、転居費用の一部を助成します。

〈対象〉世帯の年間所得が256万8000円以下で、市内に1年以上居住する満65歳以上の人のみの世帯※その他要件あり 〈助成額〉最大15万円

☑対象要件など、詳しくは市ホームページ(右コード)をご覧ください。

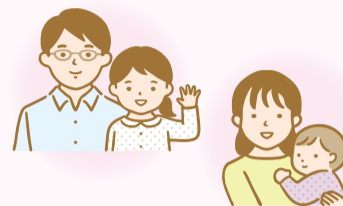


パンフレットや申請書は住宅政策課、船橋駅前総合窓口センター(フェリス5階)、各出張所・連絡所などで配布するほか、市ホームページからも取り出せます。*高齢者世帯の住み替え費用のパンフレット等は地域包括支援センターでも配布

ひとり親家庭等向けの制度・事業のご活用を

「仕事と育児の両立が難しく、思うように働けない」「親子交流や養育費のことが分からない」など、ひとり親が直面する問題は多岐にわたります。市では、こうした問題の解決に向け、「手当・助成金」「養育費・就労や自立に関する支援」を実施しています。離婚後に子どもと離れて生活している親向けの支援もあります。生活の安定と子どもの健やかな成長のため、一人で悩まず、まずはご相談ください。

▼ひとり親家庭の親子で参加できるイベントも開催しています。ひとり親家庭の人が利用できる相談機関や制度、施設等をまとめたパンフレット「ひとり親家庭のためのサポートブック」を子育て給付課、こども家庭センターで配布しているほか、市ホームページ(右コード)からもご覧いただけます。



各種手当の支給や医療費の助成

子育て給付課 ☎436-3316

ひとり親家庭等の生活の安定と自立促進のため、各種手当や助成金の支給を行っています。

〈申請場所〉子育て給付課、船橋駅前総合窓口センター(フェイス5階)14番窓口
 〈受付時間〉(月)～(金)午前9時～午後5時

●児童扶養手当

〈受給資格〉離婚や死別、未婚等により、父・母または両親と生計を共にしていない児童(18歳到達後、最初の3月31日まで。一定の障害がある場合は20歳未満)を監護しているひとり親家庭の父・母、または祖父母等の養育者 〈手当額〉
 ○全部支給⇒月額4万8050円 ○一部支給⇒月額1万1340円～4万8040円
 ※児童2人目以降は、1人につき5680円～1万1350円加算

●ひとり親家庭等医療費助成制度

〈受給資格〉離婚や死別、未婚等により、父・母または両親と生計を共にしていない児童(18歳到達後、最初の3月31日まで。一定の障害がある場合は20歳未満)と、その児童を監護しているひとり親家庭の父・母または祖父母等の養育者※生活保護受給世帯を除く 〈助成内容〉自己負担額(保険診療分)○通院⇒1回300円 ○入院⇒1日300円 ○調剤⇒無料※非課税世帯は自己負担なし

●遺児手当

〈受給資格〉父・母または両親が死亡した義務教育終了前までの児童を監護しているひとり親家庭の父・母、または祖父母等の養育者 〈手当額〉1人当たり月額
 ○乳幼児⇒7000円 ○小学生⇒7500円 ○中学生⇒8000円

養育費確保のためのサポート・ひとり親家庭の就労や自立の支援

こども家庭センター ☎436-2320

子どもの健やかな成長と安定した生活を確保するためには、養育費の確保や親子交流など、双方の親からの支援が不可欠です。不安を感じている人やお困りの人は、まずは電話でご相談ください。また、ひとり親家庭等の生活の安定と自立促進のため、相談員による就職・転職活動の個別相談や、児童の就学などにかかる資金の貸し付けなどを行っています。

●弁護士による法律相談(要予約)

養育費や親子交流のほか、離婚前後にまつわる法律相談に応じます。
 〈日時・定員〉○第2(土)、第4(日)各午後1時30分～4時30分⇒各3人 ○第4(水)午後6時～8時⇒2人 〈会場〉船橋駅前総合窓口センター

▼詳しくは「広報ふなばし」毎月1日号の11面「無料相談窓口」をご覧ください。

●公正証書・調停調書作成料、ADR手数料の補助

公正証書を作成する際に公証役場にかかる手数料や、調停調書を作成する際に家庭裁判所にかかる収入印紙・郵便切手代、ADR(裁判外紛争解決手続)^(※1)事業者を利用した際の手数料を補助します。

(※1)裁判によらず公正中立な第三者が当事者間に入り、話し合いを通じて解決を図る手続き

●養育費保証料の補助

保証会社等と養育費保証^(※2)契約を締結した際の初回負担分を補助します。
 (※2)養育費の支払いが滞った際に、保証会社が一時的に立て替え払いを行う仕組み

●親子交流支援事業

親子交流の実施に当たり、民間事業者等による支援を受けた場合にかかる手数料等の経費を補助します。

●就労のための相談

就労担当の相談員が、一人一人の状況やニーズに合わせて相談に応じ、就職・転職活動を継続的にサポートします。

〈開催日時〉(月)～(金)午前9時～午後5時

●母子父子寡婦福祉資金の貸し付け

ひとり親家庭の母・父、寡婦等に対する貸付制度です。児童の就学や経済的自立(技能の習得など)のため、資金が必要になった際はご相談ください。

●家庭生活支援員の派遣

疾病等の理由により、一時的に日常生活に支障のあるひとり親家庭等に、食事・洗濯・掃除・買い物・子の保育など、身の回りの世話をを行う家庭生活支援員を派遣します。

〈自己負担額〉1時間当たり上限300円※所得状況により決定

●各種講習会

就労支援の取り組みとして、受講料無料のパソコン講習会や資格取得講習会の開催を予定しています。応募時期が近づき次第、市ホームページ等でお知らせします。

▼対象や要件など、詳しくは同センターへお問い合わせください。

学び直しを
応援!

自主夜間中学(ふなラ～ン)に参加してみませんか

社会教育課 ☎436-2895

「ふなラ～ン」とは

「ふなラ～ン」は、(一社)ふなばしリカレント教育協会が主体となり実施する「誰もが学びを受けられる場」で、市も会場の提供等で協力し、実施を支援しています。5年2月に浜町公民館で開校し、葛飾公民館に続き、本年4月から中央図書館でも開校しています。これまで約2000人が生徒として参加しています。

参加費無料

何が学べるの? どうやって参加するの?

「ふなラ～ン」では、中学3年生までの国語・算数・英語の基礎的な内容のほか、各自学びたいことに対応しています。「楽しみながら学びたい」「友達をつくりたい」「働くために学びたい」など、参加する人の動機はさまざまです。

参加したい人は下表の会場・日時を確認し、直接会場へお越しください。参加する人の年齢・性別・国籍は問いません。

▼詳しくは市ホームページ(右コード)をご覧ください。



会場	日時
中央図書館	毎週(木)18:00～19:45
浜町公民館	毎週(木)19:00～20:45
葛飾公民館	毎週(金)18:00～19:45

講師からのメッセージ

勉強したいと思ったとき、誰かと喋りたいと思ったとき、誰でもいつでも来たいときに来られる場所が「ふなラ～ン」です。一歩踏み出して、ぜひ立ち寄ってみてください!

参加者の声

学ぶ楽しさを知ることなく生きてきたので、学び直そうと思っていたところ、「ふなラ～ン」を見つけました。算数と英語を学んでいますが、分かるようになって楽しくなってきました。



長期不在時は配達を止めましょう

地域の見守りの一環として、弁当や新聞がたまっていると、配達業者等から安否確認の通報がされ、警察や消防が自宅に立ち入る場合があります。家を不在にする時は、配達を止めましょう。 地域福祉課 ☎436-2313

こども家庭センターを開設しました!

☎こども家庭センター☎411-8250

保健福祉センターに設置していた「家庭児童相談室」「子育て世代包括支援センター(ふなここ)」の2つの子育て相談窓口と、こども家庭支援課で実施していた、ひとり親家庭等・ヤングケアラー・女性のための相談窓口を一元化した「こども家庭センター」を設置しました。

日常的な子育て等の不安や疑問の解消のほか、福祉的な支援が必要な家庭まで幅広い支援を一体的に実施します。気軽にご利用ください。

いつでもご相談ください!



- 妊娠出産が初めてで不安
- 育児に協力してくれる人がいない
- 子育てが辛い。ずっと、もやもやする
- 養育費について相談をしたい
- 家族に代わって幼いきょうだいの世話をしている
- 夫や交際相手から暴力を受けている

一人で悩まずいつでもご連絡ください

相談内容	対象	場所	受付時間	電話
妊娠・出産・子育て	市内在住の妊産婦、18歳未満のお子さんと保護者	市役所本庁舎3階	(月)~(金) 9:00~17:00 ※(祝)休、年末年始を除く	☎411-8250
ひとり親家庭等 ヤングケアラー	母子・父子・寡婦 どなたでも			☎436-2320 ☎436-2408
女性相談	市内在住・在勤・在学の女性	女性相談室	(月)~(金) 9:00~16:00 ※(祝)休、年末年始を除く。来所での相談は要予約	☎431-8745

☑相談できる内容等、詳しくは市ホームページ(右コード)をご覧ください。



こども・若者の皆さんの声を聞かせてください!

ふなばしこどもいけんばこ ☎こども政策課☎436-2192

こども・若者の皆さんから、船橋市がこれから始める取り組みについての意見を募集したり、いつでも市に意見を伝えたりできる場として「ふなばしこどもいけんばこ」を市ホームページに設置しています。より良い船橋市にするために、皆さんの意見をお待ちしています。

名前は公募で決まったよ



みんなの声ですてきなまちにしよう

▲大番頭 船えもん



この「いけんばこ」では、市の新しい計画等にみんなの意見を伝えたり、いつでも自由に自分の声を伝えたりできるよ!



☑詳しくは市ホームページ(右コード)をご覧ください。

令和8
10年版

「ふなばし子育てナビゲーション」を発行しました

☎こども政策課☎436-2192

市の子育て支援サービス、各種相談窓口、保育園・幼稚園などの施設を一冊にまとめた最新の情報誌を発行しました。妊娠期から役立つ情報が満載です。電子ブック版もありますので、ぜひご利用ください。

〈配布場所〉こども政策課、こども家庭センター、各子育て支援センター・児童ホーム・保健センター・出張所・連絡所、船橋駅前総合窓口センター(フェイス5階)ほか

☑電子ブック版は、市ホームページ(右コード)からご覧いただけます。



あつまれ!! みんなのフェスティバル!

少年少女交歓大会 ☎同実行委員会事務局(青少年課内)☎436-2903

盛りだくさんの内容が、全て無料(模擬店を除く)で楽しめますので、ぜひお越しください。

〈日時〉5月10日(日)午前10時~午後2時※開会式は午前9時20分~ 〈会場〉運動公園※駐車場は有料 〈内容〉ボウリングサッカー、リアル野球盤、ミニSL、模擬店、キッズダンス、吹奏楽ほか



▲大人気のミニSL

8年度の保育料をお知らせします

☎保育入園課☎436-2330

0~3歳児クラスのお子さん、4・5歳児クラスへ新たに入所したお子さんの4~8月分保育料の通知を4月14日に発送しました。9~3月分保育料の通知は、9月中旬に発送予定です。0~2歳児クラスのお子さんの保育料は、利用施設・世帯の市民税額等によって決まります。3~5歳児クラスのお子さんの保育料は無料です。

☑保育料を決定する年齢は4月1日時点の満年齢で決まり、年度途中で誕生日を迎えても年齢区分は変わりません。4~8月分は7年度、9~3月分は8年度の市民税額で算定します。

保育料月額(第1子・標準時間認定)※3歳以上児は無料

階層	保護者の市民税額(円/年)	3歳未満児(円)	
		ひとり親等	
A	生活保護世帯等	0	
B	市民税非課税世帯	0	
C1	市民税均等割のみ課税	7800	3770
C2	市民税所得割	2万4300未満	8950
C3		2万4300以上4万8600未満	1万 100
D3		9万7000以上11万5000未満	2万5000
D7		16万9000以上20万2000未満	4万2700
D12	34万9000以上	6万	

※D階層は全14階層ある市民税額区分のうち、3階層のみ抜粋

軽減措置を実施

保育所等を利用する世帯の負担軽減を図るため、さまざまな保育料の軽減措置を実施しています。

●きょうだい軽減

同一世帯で2人以上のお子さんがいて、第2子以降のお子さんが保育所等に在園する場合に、第2子は原則半額、第3子以降は無料となります。また、世帯当たりの月額保育料の上限を7万円とする軽減も行っています(例:第1子が月額6万円の場合、第2子は1万円)。

●ひとり親世帯等に対する軽減

市民税所得割額7万7101円未満のひとり親世帯や障害者(児)のいる世帯は、第1子から保育料を軽減し、第2子以降は無料となります。

納付方法は施設ごとに異なります

保育所の保育料は、原則として口座振替での納付です。申し込みは市内の各金融機関、保育入園課で受け付けています。また、一部の金融機関ではオンラインでも申請できます。保育所以外の施設(小規模保育事業、認定こども園、家庭的保育事業等)は、各施設へ納付してください。

☑保育料が期限内に納付されない場合、延滞金がかかることがあります。

保育士を目指している皆さんを応援! ☎保育入園課☎436-2329

保育士養成修学資金を貸し付け



指定保育士養成施設に通う学生を対象に、保育士養成修学資金の貸し付けを行います。卒業後、公立・私立を問わず、市内の保育所等に一定期間(在学する指定保育士養成施設の修学期間)勤務すると、返還が免除となりますので、ぜひご利用ください。

〈対象〉指定保育士養成施設に在学し、卒業後すぐに市内の保育所等に保育士として勤務する意思がある人※市外在住の人も対象
〈貸付金額〉月額3万円

〈申込み〉5月15日(金)(必着)まで

☑申請方法等、詳しくはお問い合わせいただくか、市ホームページをご覧ください。

市内の保育所等で働こう! 保育士向けの支援を一部紹介

増額 ふなばし手当

市内の私立保育所等で働く保育士等へ、施設からの給与・賞与に、月額4万6430円・年最大賞与10万4200円の手当てを上乗せして支給します。常勤(1日6時間以上かつ月20日以上勤務)であれば、勤務年数を問わず対象となります。

家賃補助

市内の私立保育所等が、保育士の居住用に物件を借りたとき、月額最大7万3000円を市が負担します。常勤であることや採用から5年度以内であること、過去に同様の制度を利用していないこと等の条件があります。

☑他にも、市内で働く保育士を対象とするさまざまな支援があります。

詳しくは市ホームページ(右コード)をご覧ください。



今年もクーリングシェルターを開放します

やむを得ない外出時に危険な暑さから身を守るため、誰でも休憩を取れるよう、市内の公共施設や民間施設を「クーリングシェルター」に指定し、4月22日(水)~10月21日(水)の間、開放します。また、市では「クーリングシェルター」にご協力いただける民間施設を募集しています。協力いただける場合はゼロカーボンシティ推進室☎436-2465までご連絡ください。

身近な公園で健康づくり 健康地域保健課 ☎409-3274

市では、誰もが手軽に運動習慣を身に付けられるよう「公園を活用した健康づくり事業」を実施しています。

〈会場・内容(4~6月)等〉下表※雨天中止。当日自由参加

▶開催日時等、詳しくは市ホームページ(右コード)をご覧ください
か、同課へお問い合わせください。



会場	内容
小室公園	ラ
大穴第2号公園	太練
二和西公園	ラ
坪井近隣公園	ラ③
三咲公園	太練
坪井西公園	ラ
咲が丘緑地公園	ラ
二重川みんなの公園	練他
薬円台公園	ス③
田喜野井南公園	ス太気
駿河台交差点花広場	ラス
前原東公園	ラス
飯山満町西公園	ラ
飯山満公園	ラ
三山台住宅北子供の公園	ラ他
習志野台8丁目公園	ス③他
三山陽米広場	ラ太他
藤崎台公園	ラ
西習志野第3号公園	ス③
北習志野近隣公園	③
三山公園	ラ他
海松台公園	ス練
学園台中央公園	太
三山2丁目公園	ラ他

※ラ→ラジオ体操、ス→ストレッチ、太→太極拳、③→3Q体操、④→気功、練→練功、他→その他

会場	内容
御滝公園	ラ
新高根5丁目公園	ラス③
芝山南公園	ラ太練
長津川親水公園	ラス③他
緑台中央公園	ラ
金杉台公園	ラ
夏見台中央公園	ラス他
西高根公園	ラ太③気
芝山団地第一集会所横広場	ラ
古作町南公園	ラス太
小栗原北公園	ラ
二子町公園	ラ他
本中山公園	ラス他
本郷公園	ラ他
行田公園	ラス他
東船橋第1号公園	ラ他
船橋大神宮	ラス③他
船橋港親水公園	他
海神5丁目トリトン公園	ラ
天沼弁天池公園	他
本町4丁目広場公園	他

公園を活用した健康づくり事業～協力ボランティア団体募集～

実施公園を増やすため、健康づくりのメニュー(ラジオ体操・ストレッチ・太極拳・3Q体操・気功・練功等)を提供できる協力ボランティア団体を募集します。

〈申込み〉申込用紙に必要事項を記入の上、地域保健課(〒273-8506 ※住所不要)へ※申込用紙は同課、各保健センターで配布するほか、市ホームページ(右コード)からも取り出せます



皆さんの生活を守るための補助・給付を実施

市では、物価高騰による市民の皆さんの負担を軽減するため、国の物価高騰対応重点支援地方創生臨時交付金等を活用し、市独自の支援策を行っています。

市独自 食料品等価格高騰支援給付金

給付金・子育て応援手当コールセンター☎0120-471-052
午前9時～午後5時※(土)日(祝)を除く

食料品等の物価高騰対策として、8年1月1日時点で船橋市に住民登録がある人に、1人当たり4000円をまとめて世帯主に支給します。また、7年度の住民税が非課税または均等割のみ課税となる世帯に、1世帯当たり1万円を加算して支給します。

市が銀行口座を把握していない世帯

4月上旬から給付金の申請書類を発送しています。必要事項を記入し、申請期限までに申請してください。

〈申請期限〉6月30日(火)(消印有効)

市が銀行口座を把握している世帯

3月中に「給付金のご案内」を発送しています。案内が届いた人は、申請不要です。

▶DV被害等により、船橋市に避難している人も、受給できる可能性があります。詳しくは市ホームページ(右コード)をご覧ください。



市独自 住民税非課税世帯等エアコン購入費助成金

問 ○非課税または均等割のみ課税世帯→地域福祉課☎436-2333
○生活保護受給世帯→生活支援課☎436-2360

熱中症等による健康被害の予防を図るため、経済的な事情によりエアコンを設置できない世帯に、エアコン購入費用等を助成します。

〈対象〉船橋市に住民登録があり、自宅にエアコンが1台もなく(故障等により冷房機能を使用できない場合も含む)、次のどちらかに該当する世帯○7年度住民税が非課税または均等割のみ課税 ○生活保護受給中で生活保護制度で支給対象とならない 〈助成額〉エアコン本体の購入費、配送費、設置工事費、リサイクル料金の実支出額または10万円のどちらか少ない額 〈申込み〉6月1日(月)(必着)までに、申込書を地域福祉課または生活支援課(どちらも〒273-8501 ※住所不要)へ※市ホームページ(右コード)からオンライン申請も可

▶申込書は地域福祉課、生活支援課で配布するほか、市ホームページからも取り出せます。

▶申し込み受け付け後に、市が訪問調査等で助成要件を確認し、後日結果をお知らせします。結果のお知らせを受け取る前に購入したエアコンは、助成対象外となります。



電気自動車・太陽光発電システム等の導入費用の一部を助成

ZERO CARBON CITY FUNABASHI

問ゼロカーボンシティ推進室☎436-2465

市では、地球温暖化対策の一つとして、温室効果ガス排出量の削減を目的とする下記の設備を設置した人に対して、費用の一部を補助します。

〈対象設備・補助額等〉下表※併用可。いずれも未使用で要件を満たしているもの。中古品は対象外

補助対象設備	主な要件等	補助額
家庭用燃料電池システム(エネファーム)	停電時自立運転機能あり	10万円
定置用リチウムイオン蓄電システム	太陽光発電システムが併設	7万円
電気自動車、プラグインハイブリッド自動車	太陽光発電システム、V2H充放電設備が併設	15万円
	太陽光発電システムが併設	10万円
V2H充放電設備(一般住宅用充放電設備)	太陽光発電システム、電気自動車	設備本体の購入費用の1/10(上限25万円)
集合住宅用充電設備	既存住宅、住民のみ充電設備を利用、国の補助を併用	設備本体の購入費に係る国の補助金額の1/3 ^(※)
	既存住宅、住民のみ充電設備を利用	設備本体の購入費に係る国の補助金額を基準として1/3 ^(※)
	既存住宅、住民以外も充電設備を利用、国の補助を併用	設備本体の購入費に係る国の補助金額の2/3 ^(※)
太陽光発電システム(10キロワット未満のみ)	要件を満たすHEMS(エネルギー管理システム)または定置用リチウムイオン蓄電システムを当該住宅へ設置	1キロワット当たり1万5000円(上限6万円)

(※)上限は50万円×設置する充電設備の基数(複数口の場合はその口数)

〈その他の共通要件〉○対象設備の設置工事開始日が8年4月1日以降であり、申請日までに設置が完了している ○対象設備を設置する市内の住宅に居住(住民登録)している ○導入効果の検証にご協力いただける ほか 〈申込み〉5月1日(金)～9年2月26日(金)(必着)に申請書類一式を同室(〒273-8501 ※住所不要)へ※先着順(予算の上限に達した日で受け付け終了)

▶上記の他にも要件があります。詳しくは、市ホームページ(右下コード)や「申請のてびき」をご覧ください。「申請のてびき」等は、5月1日から同室、船橋駅前総合窓口センター(フェイス5階)、各出張所で配布するほか、市ホームページからも取り出せます。



10/1(木)～ 難病患者援助金の申請方法と支給金額が変わります

問保健総務課☎409-2891

全ての難病患者にとって公平で簡素な制度とするため、難病患者援助金の申請方法等を10月1日(木)から以下のとおり変更します。

○変更後の援助金受給には初回登録の申請が必要です

変更後の援助金対象となる可能性のある人には、5月中旬に登録案内をお送りしますので、7月31日(金)までに登録をお願いします。申請方法等、詳しくは市ホームページ(右コード)をご覧ください。※8年9月30日以前の入・通院分は、10月以降も申請が可能です(受診から2年間)



〈対象・支給方法等〉下表

10月1日からの変更点	
対 象	基準日(毎年4月1日・10月1日)時点で、次の全てに該当する人○市に住民登録がある ○受給者証の交付を受けている ○援助金の登録をしている
	支 給 方 法
支 給 額	定額分 一律支給(年2回)
	入院分 入院実績に応じて支給(年1回)
支 給 額	定額分 ○人工呼吸器等装着者等(小児慢性特定疾病患者のうち重症認定を受けている人を含む)→半年ごとに3万円 ○18歳未満→半年ごとに2万2500円 ○その他→半年ごとに1万5000円
	入院分 ○未就学児→月7500円 ○その他→月5000円※どちらも20日間以上の入院が対象

「声の広報」「点字広報」を送付します

問広報課☎436-2012

視覚に障害があり「広報ふなばし」を読むことが困難な人のために、音声で伝える「声の広報」や、「点字広報」を作成しています。家族や友人など、視覚に障害のある人がいたら、ぜひお伝えください。

▶市ホームページ(右コード)では「声の広報」を聞くことができるほか、音声読み上げソフトに対応した「広報ふなばし」の全文を掲載している「広報ふなばしテキスト版」もあります。



固定資産税・都市計画税(第1期)の納期限は4月30日(木)です

問 ○課税内容→資産税課☎436-2222
○納付相談→債権管理課☎436-2246

「夏見町」「芝山」に新スポット誕生！ 問生涯スポーツ課☎436-2910

まちかどスポーツ広場でエンジョイスポーツ

まちかどスポーツ広場は、子どもから大人まで誰もが身近にスポーツを楽しめる広場として、多くの人に親しまれています。4月に新たなまちかどスポーツ広場が夏見町と芝山にオープンしました。「日頃の運動不足を解消したい」「思い切り体を動かしたい」という人は、ぜひご利用ください。

市有地や民有地を活用し、多目的スポーツ広場として誰もが気軽に、そして自由に利用できる施設です。バドミントンやキャッチボールなどの軽スポーツのほか、一部施設では少年野球やソフトボールなどの団体種目まで、さまざまなスポーツを楽しめます。

知ってる? まちかどスポーツ広場

New 予約不要 無料 新たな広場が仲間入り

WOW! 市公共施設初 セクションで技を習得しよう スケートボードエリア

みんなで遊ぼう!

夏見町2丁目まちかどスポーツ広場

〈場所〉夏見町2-535 (医療センター道路沿い)
 〈アクセス〉京成バス千葉ウエスト「北谷津川」下車徒歩約3分
 〈利用時間〉午前9時～午後7時※4月・9月、保護者の付き添いがない場合は午後6時まで。10月～3月は午後5時まで。12月29日～1月3日、荒天時は閉鎖
 〈利用可能種目〉軽スポーツ、バスケットボール、スケートボードほか※自転車などのハンドル操作を伴う乗り物は不可

詳しくはこちら

オススメ

バスケットコートエリア

バスケットの腕が磨けるわ

YES!!

バスケットコートエリア

芝山まちかどスポーツ広場

〈場所〉芝山1-1026-1 (芝山中学校横)
 〈アクセス〉東葉高速鉄道飯山満駅から徒歩約10分
 〈利用時間〉午前7時～午後6時※10月～3月は午後5時まで。12月29日～1月3日は閉鎖
 〈利用可能種目〉軽スポーツ、グラウンドゴルフ、少年野球、ソフトボールほか※硬式野球や大人の軟式野球、ゴルフなど、ボールが防球ネットを越える恐れがある種目は不可
 □トイレや駐車場はありません。

詳しくはこちら

“まちスポ” インフォメーション

新しくオープンした施設の他にも、市内には17カ所のまちかどスポーツ広場があります。

〈費用〉無料 〈利用方法〉自由開放※一部予約あり

一部のみまちかどスポーツ広場は、利用登録や予約が必要です。予約方法など、詳しくは市ホームページ(右コード)をご覧ください。

各施設の場所や利用時間など、詳しくは市ホームページ(右コード)をご覧ください。

予約方法などはこちら

各施設の情報はこちら

利用時の注意

皆さんが気持ちよく利用できるよう、以下のことを心掛けましょう。

- 利用する前に、ルール(看板)をよく確認しましょう
- 広場内は、お互い譲り合って利用しましょう
- 物などを壊してしまったら、生涯スポーツ課へ連絡してください

ふなばし CITY NEWS 市広報番組 ふなばし CITY NEWS 放送中

ふなばしの“現在”をお届け 問広報課☎436-2014

青空の下でリフレッシュ!
 ～新たに誕生したスポーツ広場を紹介～
 4月に新たなまちかどスポーツ広場が2カ所誕生しました。各施設の特徴を紹介します。

自転車の正しい交通ルールを見直そう!
 ～講習会で学ぶ 安全に乗るためのポイント～
 4月1日から交通反則通告制度(青切符)が導入されました。自転車の正しい交通ルールを確認し、安全に乗るための講習会の様子をお届けします。

テレビ J:COMチャンネル(地デジ11ch) 毎日 正午～午後0時15分 ※上記内容は4月30日(木)まで

YouTube 船橋市 YouTube 検索

船橋市公式YouTubeチャンネルは 毎月1日・15日の午後1時から配信!

5月は消費者月間! 問消費生活センター☎423-2852

講演会 経済アナリストの森永 康平さんと学ぶ!
 「経済アナリストに学ぶ～詐欺的な投資・副業トラブルに遭わないために～」を開催

市では、消費生活全般に関する情報や知識を皆さんに知ってもらうため、毎年、消費者月間記念講演を開催しています。詐欺的な投資や副業のトラブルから、身を守る方法を学んでみませんか。

〈日時〉5月19日(火)午後2時30分～4時 〈会場〉市民文化創造館(きらら) 〈対象〉市内在住・在勤・在学の人 〈定員〉先着250人※保育(1歳～就学前。先着5人。5月8日(金)までに要予約)、手話通訳・要約筆記あり 〈申込み〉事前に消費生活センター☎423-2852へ※市ホームページ(右コード)からオンライン申請も可

パネル展を開催

市に寄せられた消費者相談の件数や内容など、パネルで紹介します。

〈日時〉5月13日(水)～19日(火)午前9時～午後8時※19日は5時まで
 〈会場〉フェイス5階エスカレーター脇

大型連休中のごみ収集 4月29日(例)、5月4日(例)～6日(例)は、通常どおりごみ収集を行います。ただし、粗大ごみの電話受け付けは行いません。※インターネット受け付けは可 問クリーン推進課☎436-2434

介護教室

5月14日(木)午後1時30分～3時30分 会市福祉ビル(本町2) 内介護の基本(移乗動作やおむつ交換など)を実技で学ぶ 市内在住の人 定先着10人 申事前に(公財)市福祉サービス公社☎436-2832へ

生活・介護支援サポーター養成研修

6月4日(木)、11日(木)、16日(火)～19日(金)、25日(木)各午前10時～午後4時(全4回) ※16日～19日はいずれか1日 会市福祉ビル 内認知症への正しい理解、施設体験実習など 受講後にサポーター(報酬1時間500円)に登録して活動できる60歳以上の人 定先着20人 申5月21日(木)までに(公財)市福祉サービス公社☎420-7331へ※右コードからオンライン申請も可

育児のステップアップ講座「安全・事故～子どもの「もしも」に備えよう～」

5月26日(火)午前10時～正午 会市福祉ビル 講宇多田あつ子氏ほか(日本赤十字社) 市内在住の人 定先着20人 申事前にファミリー・サポート・センター☎420-7192へ ※右コードからオンライン申請も可

骨盤底筋トレーニングヨガ

5月16日、6月27日各(土)午前10時～11時30分(全2回) 会勤労市民センター 内骨盤底筋にやさしく働きかけ、体の内側から整える 講平山かおり氏(骨盤底筋トレーニングヨガ講師) 定先着20人 費2000円 申事前に同センター☎425-2551へ

科学の広場

5月23日(土)午後2時～4時 会総合教育センター 内浮沈子を作り、原理を知る 市内在住の小学3年～中学生 ※小学生は保護者同伴 定10組(1組3人まで。多数は抽選) 費1人50円 申4月22日(木)までに市ホームページ(右コード)から申し込み 問同センター☎423-4910

県民の森イベント

▶健康と癒やしの森歩き 6月7日(日)午前10時～正午 ※小雨決行/講師 上江洲三男氏(森林インストラクター会)/小学生以上 ※小学生は保護者同伴/先着10人/6月5日(金)までに県民の森管理事務所☎457-4094へ申し込み
▶自然ウォッチング「カタツムリウォッチング&クラフト」 6月21日(日)午前10時～正午 ※小雨決行/講師 森林インストラクター会/小学生以上 ※小学生は保護者同伴/先着30人/500円/6月19日(金)までに同事務所☎457-4094へ申し込み

募集

馬込霊園普通墓地の使用者(通年)

募集数36区画(4平方メートル以上) 募集期間5月1日(金)～ 費使用料27万円(初回のみ)、管理料1220円(年額)

※どちらも1平方メートル当たり 申 申込書を環境保全課(〒273-8501※住所不要☎436-2402)へ※申込書等は同課、馬込霊園・習志野霊園管理事務所配布するほか、市ホームページからも取り出せます

▶馬込霊園芝生墓地と習志野霊園は、9月に定期募集します。詳しくは、お問い合わせください。

ごみ減量啓発バス(6～9月)利用団体

ごみの減量・資源化の啓発のため、ごみ処理施設を見学します。



次のいずれかを満たす10～26人の団体○町会・自治会・市自治会連合協議会・地区連絡協議会 ○小・中学校PTA ○廃棄物減量等推進員 定10団体(多数は抽選) 申5月8日(金)(消印有効)までに、申請書をグリーン推進課(〒273-8501※住所不要☎436-2434)へ※申し込み方法など、詳しくは同課へお問い合わせください

軽度生活援助員

65歳以上の一人暮らし、または高齢者のみの世帯の日常生活をお手伝いする有償ボランティアです。

申(月)～(金)午前9時～午後5時の間で1回1時間から活動できる人 報酬1時間750円 申事前に(公財)市福祉サービス公社☎420-7331へ

▶登録希望者を対象に説明会を開催 4月16日(木)、22日(水)各午前10時～※16日は午後1時～/市福祉ビル※16日は東部公民館/各先着8人/事前に同公社へ※右コードからオンライン申請も可

ファミリー・サポート・センター協会員(介護)

65歳以上の高齢者の日常生活をお手伝いする有償ボランティアです。

申午前6時～午後10時の間で1回1時間から活動できる市内在住の20歳以上の人 報酬1時間750円※(土)(日)(祝)(休)は960円 申事前に(公財)市福祉サービス公社☎420-7331へ

▶登録希望者を対象に説明会を開催 4月24日(金)、28日(火)、5月13日(水)各午前10時～※24日は午後1時～/市福祉ビル※24日は三田公民館/各先着8人※24日は15人/事前に同公社へ申し込み

さざんかさっちゃん教育基金の奨学生

次のいずれかに該当する市内在住の高校・専修学校生○本人に障害がある ○母子・父子家庭 ○経済的理由により修学が困難 募集人数25人程度(多数は選考) 金額年12万円※返済不要 申5月10日(日)(必着)までに、必要書類を三井住友信託銀行個人資産受託業務部公益信託チーム(〒105-8574東京都港区芝3-33-1☎03-5232-8910)へ※申し込み方法など、詳しくは学校の奨学金担当者を通じてお問い合わせください。募集要項は、こども家庭センターで配布します

人と動物との調和のとれた共生社会を目指して

問動物愛護指導センター☎435-3916

動物の飼い主は、その動物の習性・生理等を十分に理解し、近隣の迷惑にならないように、責任を持って終生にわたって飼養しなければいけません。また、万が一飼っている動物が逃げてしまった場合には、同センターと最寄りの警察署に連絡してください。



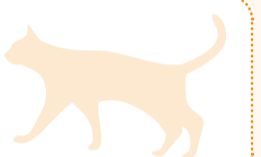
犬の飼い主の皆さんへ

- 犬の登録をし、狂犬病予防注射を受けましょう
- 鑑札またはマイクロチップと、狂犬病予防注射済票を装着しましょう
- 放し飼いはやめましょう
- 自宅で排せつするようにしつけましょう。自宅外で排せつしたふんは必ず持ち帰りましょう
- 犬が人をかんでしまったら、すぐに動物愛護指導センターへ連絡しましょう
- しつけをしましょう。災害時にも役立ちます



猫の飼い主の皆さんへ

- 完全屋内飼養をしましょう
- 猫の繁殖シーズンです。不妊手術をしましょう
- 迷子札やマイクロチップを装着しましょう



「犬のふん放置防止活動」のお知らせ

町会・自治会と協力し、のぼり旗を設置します。他人の所有地や道路などに犬のふんを放置すると、悪臭の原因や衛生上の問題となるなど、人に迷惑がかかります。協力していただける町会・自治会は同センターへご連絡ください。

▶市では「船橋市犬猫の飼養・管理に関するガイドライン」を作成しています。その他の配慮事項など、詳しくはお問い合わせいただくか、市ホームページ(右コード)をご覧ください。



拡大 ケアマネジャーの皆さんを応援！ 市内で働いている人に研修費用を補助

問介護保険課☎436-3306

ケアマネジャー(介護支援専門員)は、介護サービスの相談やサービス事業者・施設等との連絡調整、ケアプランの作成等、要介護・要支援の人のサービス利用に重要な役割を担っています。

市では、市民の皆さんが安定して介護サービスを利用できるよう、ケアマネジャーの資格取得の研修費用のほか、本年度からは資格更新の研修費用も補助対象とし、ケアマネジャーの皆さんを支援します。

〈対象〉7年4月1日以降に対象の研修を修了し、市内でケアマネジャーとして3カ月以上働いている人 ※その他要件あり 〈補助額〉事業所等からの対象経費の補助額等を除いた額または補助対象経費の2分の1の額のどちらか低い額 〈申請方法〉9年3月31日(木)までに、必要書類を介護保険課(〒273-8501※住所不要)へ

▶対象要件や必要書類等、詳しくは同課へお問い合わせいただくか、市ホームページ(右コード)をご覧ください。



アクティブシニア介護予防補助金 介護予防の拠点づくりを支援します

問健康づくり課☎409-3817

高齢の人がいつまでも住み慣れた場所でいきいきと健康で過ごせるよう、地域の介護予防に資する活動を行う市民団体に補助金を交付しています。身近な体操教室や通いの場などへ継続的に参加し、健康寿命の延伸を目指しましょう。

〈対象〉次の全ての要件に該当する団体○市民10人以上で構成 ○参加者の8割以上が65歳以上の市民 ○週1回以上のサークル活動等を定期的かつ継続的に、対象となる体操を毎回30分以上実施(ほか)

〈補助対象経費〉会場使用料、傷害保険等の保険料(ほか)

〈補助額〉補助対象経費の最大80パーセント(上限10万円)

〈申込み〉5月1日(金)～31日(日)(消印有効)に、申請書と必要書類を健康づくり課(〒273-8506※住所不要)へ

▶対象要件や必要書類等、詳しくは同課、公民館等で配布する募集要項をご覧ください。市ホームページ(右コード)からも取り出せます。



市税納付はスマホで簡単！ 窓口に行かず自宅から！

市県民税・森林環境税(普通徴収)、固定資産税・都市計画税、軽自動車税は対応するスマートフォン決済アプリ、クレジットカード、インターネットバンキング等を利用したキャッシュレス決済が可能です。詳しくは地方税お支払サイト(右コード)をご覧ください。 問税務課☎436-2204



施設ガイド

プラネタリウム館 ☎422-7732

休館日 毎週月(5月4日を除く)、5月7日(木)
観覧料 一般500円、高校生250円、
小・中学生120円、幼児60円
※市内在住の中学生以下は無料



▶プラネタリウム投映

出日	内容	
11:00~(約30分)	幼児~小学生向け	今夜の星空解説と映像番組「ニャンちゃん! プラネタリウムチュウ!」
13:30~(約45分)	小学生~一般向け	今夜の星空解説と映像番組「忍たま乱太郎の宇宙大冒険 with コズミックフロント☆NEXT-太陽系のお友だちの段-」
15:30~(約60分)	一般向け	今夜の星空解説と映像番組「スターオーシャン-太陽系外惑星への航海-」

※4月29日(水)、5月2日(土)~6日(月)は一般投映あり
※小学4年生以下は保護者同伴。各回投映30分前より受け付け。開始時刻に遅れると入場できません
※(水)~(金)は20人以上の団体のみ(前月20日までに申し込み。4月29日(水)、5月4日(水)~6日(土)は除く)
※最新の情報は、市ホームページ(右コード)をご覧ください



温浴施設ふなばしメグスパ ☎457-5151

営業時間 午前9時~午後9時
休館日 毎週月※(祝日の場合は翌平日)
利用料 一般500円、小・中学生250円、
未就学児無料、65歳以上400円

▶ノルディックウォーキング 5月15日(金)午後1時30分~3時30分※雨天中止/県民の森※メグスパ集合・解散/ポールを使って歩く全身運動/講師安藤登志枝氏(ノルディックウォーキングインストラクター)/中学生以上/先着10人/事前にメグスパへ申し込み※ポールの無料貸し出しあり

▶他にも多数のイベントを開催しています。詳しくはメグスパホームページをご覧ください。

市民ギャラリー ☎420-2111

開催時間等はお問い合わせください。

▶New Art Creator 巖源六展 5月19日(火)~31日(日)午前10時~午後5時
※最終日は3時まで

▶5月23日(土)午後2時から、巖源六氏

(日本画家)ほかによるアーティストトークを行います。詳しくはお問い合わせください。

スポーツ

市民スポーツ大会

▶テニス(女子ダブルス初心者) 5月19日(火)午前8時30分~午後4時30分/グラスポ/市内在住・在勤・在学の女性/36組(多数は抽選)/1組1500円/5月8日(金)(必着)までに、往復はがきに2人の住所・氏名・電話番号・生年月日を書いて、市テニス協会・野宮和代(〒273-0041旭町1-17-18 ☎090-3914-6832)へ

▶剣道(学生個人戦) 6月7日(日)午前9時~午後5時/船橋アリーナ/市内在住・在学の小・中・高校生および市剣道連盟支部会員/1000円/4月30日(木)までに市剣道連盟・山崎 ☎422-2301へ

市民登山教室

▶5月24日(日)※5月13日(水)午後6時30分から勤労市民センターで講習あり
▶高山不動尊を参拝し、奥武蔵の展望台(関八州見晴台)から関八州のパノラマを楽しむ(どちらも埼玉県) 市内在住・在勤で、登山経験のある18歳以上の人 定先着30人 費1000円※交通費は自己負担 甲4月30日(木)までに右コードからオンライン申請 関市山岳協会・千葉 ☎080-1048-5373

船橋アリーナ ピックルボール教室

穴のあいたプラスチック製のボールを木製のラケットで打ち合う、初めての人でも楽しめるスポーツです。

▶事前に船橋アリーナ ☎461-5611へ

▶成人教室 毎週(木)午前9時15分~10時45分、11時~午後0時30分/高校生以上/各先着24人/各月額6600円(4回)

▶ジュニア教室 毎週(月)①午後5時30分~6時30分 ②6時40分~7時40分/①小学3・4年生 ②小学5年~中学生/各先着12人/各月額4400円(4回)

趣味・教養・学習

女性のための
①交流サロン ②ゆるっとサロン

▶①5月15日(金)午後6時~8時 ②18

日(月)午前10時30分~午後0時30分
▶男女共同参画センター(フェイス5階) 関①ぬり絵や折り紙をしながら楽しい時間を過ごす ②お片付け講座

▶①(特非)カウンセリング研究会「ワールド」 ②船橋ひまわりウイメンズ 関市内在住・在勤・在学の人 定先着①10人 ②12人 甲事前に同センター ☎423-0757またはメール(右コード)から申し込み



▲①交流サロン

▲②ゆるっとサロン

DVDミニ鑑賞会「お終活 熟春! 人生、百年時代の過ごし方」

▶5月16日(土)午前10時~、午後2時~(上映時間113分) 関男女共同参画センター 関定年後に訪れる「熟年の青春=熟春」を明るく迎えるために動き出す家族の騒動を描くヒューマンコメディ 関市内在住・在勤・在学の人 定先着15人 甲事前に同センター ☎423-0757またはメール(右コード)から申し込み



ふらっとサロン~あなたの声で、つながる、ひろがる、地域の輪~

地域づくりに関わりたい人や交流したい人同士で、ゆる~くつながりませんか。

▶5月22日(金)午後6時30分~8時30分 関市民活動サポートセンター(フェイス5階) 定先着30人 甲事前に市民協働課 ☎436-3201へ※市ホームページ(右コード)からオンライン申請も可



公民館での講座・イベントを企画しよう!

現代社会や地域の課題、生きがいづくり、文化・スポーツ・福祉・教育などをテーマに、公民館で実施する講座やイベントの企画を募集します。

▶半数以上が市内在住・在勤・在学の人で構成される団体※応募団体の活動発表や私塾的なもの、特定の政治活動・宗教活動・営利を目的としたものは不可
▶事業実施期間9年3月まで 事業費講師謝礼金(1事業当たり上限10万円)を市が負担 甲10月31日(土)までに提案書を事業の実施を希望する各公民館へ※予定事業数(15事業)に達し次第締め切り 関中央公民館 ☎434-5551

▶提案書などは各公民館で配布しているほか、市ホームページ(右コード)からも取り出せます。



女性の起業支援 実践講座~起業ノウハウとPR方法を学ぶ短期集中ステップ~

▶6月5日、19日、7月3日各(金)午前10時30分~午後0時30分(全3回) ※最終日の講座後に交流会あり(会場参加のみ) 関①浜町公民館 ②オンライン 関起業に必要なノウハウやビジネスモデル、セルフブランディングの基礎を学ぶ 関市内在住・在勤・在学で、次のどちらかに該当する女性○起業を検討している ○起業している 定先着①20人 ②10人※①は保育あり(1歳~就学前。先着6人。5月22日(金)までに要予約) 甲事前に右コードからオンライン申請 関市民協働課 ☎436-2107
▶受講者は、地域の子育て応援イベント「ママハピEXPO」に出店できます。



ひきこもり家族教室

同じような悩みを持つ人が集い、ひきこもりについて学び語りあい、情報交換する場です。

▶5月21日、7月23日、9月17日、11月19日、9年1月21日、3月18日各(休)午後1時30分~3時30分(全6回) 関市役所分室会議室ほか 関石川雅子氏(臨床心理士) 関市内在住で家族がひきこもり状態にある人 定先着15人 甲4月30日(木)までに右コードからオンライン申請、またはメールに参加者の氏名・年代・連絡先(電話番号・メールアドレス)、ひきこもりのご家族の年代・ひきこもり歴、すでに関わりのある相談機関・医療機関(該当する場合のみ)を書いて、地域福祉課Eメールchiikifukushi@city.funabashi.lg.jpへ 関同課 ☎436-2314



権利擁護サポーター養成講座(市民後見人養成講座)

▶6月6日~27日毎週(土)午前10時~午後4時(全4回) 関市役所6階602会議室※27日は11階大会議室 関成年後見制度や権利擁護に関する制度を学ぶ 関市内在住・在勤の人 定先着20人 甲5月18日(月)までに地域包括ケア推進課 ☎436-2558へ

介護に興味があるあなたのための研修会

▶5月14日(休)午後6時~7時30分 関海神公民館 関口腔ケアを学ぶ 定先着35人 甲事前に市介護人材無料職業紹介所 ☎409-3770またはメール(右コード)から申し込み



市民文化創造館(きらら) ☎423-7261 (本町1-3-1フェイス6F)

窓口・電話は9:00~20:00※(土)祝日は17:00まで。毎月最終月休

参加者募集!

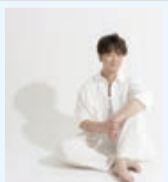
舞台裏方ワークショップ

6月20日(土)午後1時開始
<対象>中学生以上 <定員>先着20人(音響・照明各7人、舞台6人)
※要事前申し込み。詳しくは市ホームページをご覧ください

4月20日(月)午前10時発売開始。窓口発券・発売は翌日午前10時から

藤井空ソロコンサート~夏の音色~

7月18日(土)午後2時開演
<出演>藤井空(ピアノ、エレクトーン、トランペット)
<全席指定>一般4000円 ペアチケット7400円、高校生以下1000円
※未就学児の入場不可



マークはオンライン購入可(手数料が必要な場合あり)。右コードまたは以下で検索!

船橋 文化ホール(きららホール) チケット 検索



スズメバチの巣の駆除

自宅などに作られたスズメバチの巣の駆除を行っています。無料で実施する条件など、詳しくはお問い合わせいただくか、市ホームページ(右コード)をご覧ください。※侵入許可のない他人の所有地などにある巣の駆除依頼は不可

関衛生指導課 ☎409-2563



改修工事のため

公民館等の公共施設を休館します

下表の施設は改修工事のため、休館します。各施設の休館期間中の運営等について、詳しくは決まり次第、市ホームページ等でお知らせします。

施設名・問合せ	休館期間
薬円台公民館 ☎469-4535	6月上旬~9月3月下旬(返却ポスト含む) ※期間中の図書についてのお問い合わせは西図書館(☎431-4385)へ
薬円台公民館図書室 ☎469-3114	
丸山公民館 ☎439-0118	
丸山公民館図書室 ☎439-0144	6月上旬~9月3月下旬
高根公民館 ☎438-4112	
三咲公民館 ☎448-3291	

離乳食(3回食)と歯みがきの教室(5月)

回会 下表 時間各午前10時30分～11時30分※②は午後2時～3時も実施
対 7年5～8月生まれの子と保護者
定 各先着①12組 ②③15組
申 事前に市ホームページ(右コード)からオンライン申請



日程(5月)	会場・問合せ(保健センター)
①13(水)	東部 ☎466-1383
②22(金)	中央 ☎423-2111
③26(水)	西部 ☎047-302-2626

なんでも食事相談(5月)

糖尿病、腎臓病、高血圧症、ダイエットなどの食事の相談に、栄養士が電話または対面で応じます。

回下 時間各午前10時～午後2時50分※1人30分間の個別相談。予約制
対 市内在住・在勤の20歳以上の人
定 各先着6人 申 事前に希望する各保健センターへ

日程(5月)	申込み(保健センター)
8(金)	東部 ☎466-1383
12(水)	北部 ☎449-7600
20(水)	西部 ☎047-302-2626
27(水)	中央 ☎423-2111

肝炎ウイルス無料検査

回 4月21日、5月26日各(水)午後3時～3時30分 会 保健福祉センター 内 採血によるB・C型肝炎の検査 結果の通知約2週間後に郵送※感染の可能性がある場合は、来所での結果説明や医療

機関の紹介あり 対 市内在住でB・C型肝炎の検査を受けたことがなく、ほかに検査の機会がない人※肝炎の治療歴があるか現在治療している人を除く 申 事前に健康危機対策課 ☎409-2867へ

医療・介護の専門家が集会等で出張講演会を行います

回 4月～9年3月の原則(出)午後1時～4時のうち1時間程度 会 自治会館や公民館など、申請者側でご用意ください
内 肺炎から身を守る方法、食事と健康寿命、訪問診療とは ほか 対 10人以上の市民団体(町会・自治会、老人クラブなど) 定 先着8団体※原則1団体1回のみ 問 (公社)船橋地域福祉・介護・医療推進機構 ☎047-711-4082※(月)(水)金午前9時～正午(祝を除く)

申請方法等、詳しくはお問い合わせいただくか、市ホームページ(右コード)をご覧ください。



生き生きと若々しく過ごすための教室

寝たきりにならないようにするための介護予防教室です。一緒に体を動かしましょう。



回 右 上 表 対 市内在住の65歳以上の人 定 6～25人(多数は抽選。定員に達しない場合、開催3開庁日前まで

随時受け付け) 申 4月23日(木)までに、健康づくり課 ☎409-3817 へ※右コードからオンライン申請も可。年度内初めての参加者を優先



いきいき元気体操 転倒予防5回コース

会場	日時
①船橋アリーナ(習志野台7)	5/13～6/10毎週(水) 10:00～12:00
②コナミススポーツクラブ 船橋(湊町2)	5/13～6/10毎週(水) 14:00～16:00
③デイサービスなつみ(夏見台2)	5/16～6/13毎週(土) 10:00～11:30
④オオタダンスアカデミー(前原東1)	5/18～6/15毎週(月) 9:30～11:30
⑤コナミススポーツクラブ 西船橋(印内町)	5/20～6/17毎週(水) 10:30～12:30
⑥NKビル(咲が丘1)	
⑦ワタナベダンススタジオ(二和東6)	5/22～6/19毎週(金) 9:30～11:30
⑧藤岡ダンススタジオ(前原西2)	
⑨カーブス北習志野(習志野台2)	5/22～6/26毎週(金) 13:15～14:45 ※6/5を除く
⑩デイサービス宮本	5/27～6/24毎週(水) 13:00～14:30

いきいき元気体操 お口も健康5回コース

会場	日時
⑪コナミススポーツクラブ 下総中山(本中山2)	5/11～6/8毎週(月) 14:30～16:30

いきいき元気体操 脳トレ5回コース

会場	日時
⑫コナミススポーツクラブ 西船橋	5/22～6/19毎週(金) 14:00～16:00

柔道整復師運動型5回コース

会場	日時
⑬はりがえ接骨院(海神町南1)	5/9～6/13毎週(土) 15:00～16:30 ※5/23を除く
⑭松が丘整骨院	5/12～6/9毎週(水) 13:00～14:30
⑮久保田接骨院(三山8)	5/13～6/10毎週(水) 12:30～14:00
⑯渡辺接骨院(高根台6)	5/13～6/10毎週(水) 13:00～14:30
⑰高橋整骨院(咲が丘2)	
⑱奥山接骨院(上山町2)	5/13～6/10毎週(水) 13:30～15:00
⑲磯山整骨院(習志野台3)	5/14～6/11毎週(木) 13:00～14:30
⑳まごめ駅前接骨院(馬込西1)	5/14～6/11毎週(木) 14:30～16:00
㉑名倉整骨院(三咲2)	5/15～6/12毎週(金) 13:00～14:30
㉒尾形接骨院(本町2)	5/16～6/13毎週(土) 14:30～16:00
㉓神崎接骨院(葉町台5)	5/22～6/19毎週(金) 13:00～14:30
㉔中川整骨院(新高根1)	5/27～6/24毎週(水) 13:00～15:00

歯・口の健康啓発標語を募集

内 むし歯・歯周疾患の予防に関するもの※小学生・中学生・一般の各部門 対 市内在住・在勤・在学の人 申 5月14日(木)(必着)までに、はがきに標語(1枚につき1点)、住所・氏名(ふりがな)・年齢・

夜間・休日の急病は

夜間休日急病診療所 ☎424-2327 北本町1-16-55 (保健福祉センター1階)
内科・外科・小児科
年中無休 午後9時～翌午前6時 ※受付は原則終了15分前まで
小児科の担当医による診療(15歳未満)
▶(月)～(金)⇒午後8時～11時 ※受付はいつでも
▶(土)⇒午後6時～9時 ※終了30分前まで
▶(日)(祝)⇒午前9時～午後5時、午後6時～9時 ※受付は午前8時45分～11時30分、午後1時45分～4時30分、午後6時～8時30分

かざぐるま休日急患・特殊歯科診療所 ☎423-2113 応急処置のみ 北本町1-16-55 (保健福祉センター1階)
(日)(祝)⇒午前9時～正午(要事前連絡)
※受付は原則午前11時30分まで

医療機関案内・電話相談

健康医療相談・休日調剤薬局案内
ふなばし健康ダイヤル24 年中無休・24時間対応・通話料無料
ふなばしみな健康 ☎0120-2784-37

県の救急安心電話相談
ダイヤル回線・IP電話からは☎043-216-3668
☎#7119 年中無休・24時間対応

県の子ども急病電話相談
ダイヤル回線・IP電話からは☎043-242-9939
☎#8000 平日・(土)⇒午後7時～翌午前8時
(日)(祝)⇒24時間対応

救急医療情報

ちば救急医療ネット
https://www.qq.pref.chiba.lg.jp/

子どもの救急ホームページ
http://kodomo-qq.jp/

受診の際は保険証の利用登録をしたマイナンバーカード等を持参してください。駐車場に限りがありますので、ご注意ください。

善意の花園 (敬称略)

市交通安全対策へ(児童・生徒防犯安全対策室)
◇253万4400円相当のLED交通安全教室用信号機 東日本都市開発(株)◇23万6600円相当の反射シール5200部 明治安田生命保険相互会社 船橋支社

職業(学生は学校名・学年)・電話番号を書いて、中央保健センター(〒273-8506※住所不要☎423-2111)へ※未発表の作品に限る

ごみ散乱防止と清潔保持 問 クリーン推進課☎436-2434

ごみ収集ステーションの管理用具を貸与します

ごみ収集ステーションでのカラスや猫などによるごみ散乱防止や清潔保持のため、管理用具を貸与します。申し込みが貸与予定数の上限に達し次第、終了します。
〈貸与する管理用具〉○ごみ散乱防止ネット(3メートル×4メートルまたは2メートル×3メートル) ○ほうき・ちりとリセット
〈申込み〉申込書をクリーン推進課(〒273-8501※住所不要) Eメール kurinsuishin@city.funabashi.lg.jp)へ※直接持参やオンライン申請も可。詳しくはお問い合わせいただくか、市ホームページ(右コード)をご覧ください
◆申込書は同課で配布しているほか、市ホームページからも取り出せます。



がん患者等へ各種費用を助成

問 健康づくり課409-3404

市では、ウィッグ・胸部補整具の購入費や、40歳未満の末期がん患者の在宅療養に関する費用の助成を行い、がん患者への支援をしています。

拡大 がん患者等のウィッグ・胸部補整具・エピテーゼの購入・レンタル費用を助成

本年度から、がん以外の疾病の患者も対象とするほか、人工乳房・鼻・耳など欠損した体の一部を補うエピテーゼを助成品目に追加します。また、ウィッグの購入費は、18歳まで年度ごとに1回まで助成します。

〈対象〉申請日時点で市に住民登録があり、がん治療またはがん以外の疾病による脱毛・乳房切除等によりウィッグ・胸部補整具・エピテーゼが必要な人※他の同様の助成を受けたことがある人は除く

〈助成額〉○ウィッグ⇒上限3万円 ○胸部補整具(補整下着・補整パッド等)⇒上限2万円 ○エピテーゼ⇒上限2万円※助成は各1回限り。ウィッグは、18歳到達後最初の3月31日まで、年度ごとに1回まで

〈申込み〉購入・レンタルの翌日から1年以内に健康づくり課へ
◆詳しくは同課へお問い合わせいただくか、市ホームページ(右コード)をご覧ください。



若年がん患者の在宅療養に係る費用の一部を助成

40歳未満の末期がん患者が、安心して療養生活を送ることができるよう、在宅療養時に必要なサービスに係る費用の一部を助成します。

〈支援項目〉①医師の意見書 ②ケアマネジメント(ケアプラン作成や介護事業所との利用調整) ③訪問介護、訪問入浴介護、福祉用具の貸与・購入※他に同様の助成を受けている場合、その分は除く。上限額を超えた分の費用は自己負担

〈対象〉40歳未満のがん患者(要件あり)で、①は利用申請日時点で、②③は利用申請日およびサービスの利用日時点で市内在住の人

〈助成額〉①上限5000円(1回限り) ②全額 ③1カ月当たり上限5万4000円(サービス利用料の原則9割相当)※請求期限は利用日の月末から2年以内

〈助成方法〉①③償還払い ②市が事業所へ直接支払い
◆対象等、詳しくはお問い合わせいただくか、市ホームページ(右コード)をご覧ください。



市立看護専門学校のオープンキャンパス

回 5月2日(出)午前10時～正午、午後2時～4時 会 市立看護専門学校 内 学校紹介、なんでも相談、看護体験ほか 対 入学希望者 申 事前に市ホームページ(右コード)からオンライン申請 問 同校 ☎430-1115



ホームタウン NEWS

船橋を拠点とする
チームを応援しよう!



クボタスピアーズ船橋・東京ベイ

前回王者を圧倒し、プレーオフ出場へ一番乗り!



▲タックルをかわし、追加点を決めるルアン・ボタ選手

3月28日、スピアーズは不敗神話が続くスピアーズえどりくフィールド(江戸川区)で、前回王者の東芝ブレイブルーパス東京と対戦しました。多くのオレンジアミーの声援がスピアーズを後押しする中、バーナード・フォーリー選手やルアン・ボタ選手の連続トライで勢いづき、会場のボルテージは急上昇。前半27分以降、相手に1点も取らせない

隙のない試合運びで合計7トライを決め、51-7で勝利を収めました。

この試合で、プレーオフ出場権を一番に獲得したスピアーズ。「目の前のことに集中して、1試合ずつベストパフォーマンスをし、最後はプレーオフでいい結果を残せるようにしていきたい」とキャプテンのマキシファウルア選手は話しました。

優勝に向かって突き進むスピアーズは現在11勝3敗(4月9日現在)で、ディビジョン1の3位につけています。みんなでエールを送り、スピアーズを王座奪還へ導きましょう!

▶ホストゲームの試合日程

日程	時間	対戦相手	会場
4/25(土)	14:30~	三重ホンダヒート	スピアーズえどりくフィールド
5/10(日)		コベルコ神戸スティーラーズ	

▶チケット情報など、詳しくは同チームホームページをご覧ください。

無料入浴イベント 閩衛生指導課☎409-2563
ゴールデンウィークは銭湯へ行こう!!

市内6カ所の銭湯で、無料入浴イベントを開催します。

〈内容・日程〉①小学生無料⇒毎月第2・4(土)祝(元日を除く) ②親(祖父母を含む)1人と子(小学生以下)1人のペア無料⇒5月5日(祝)、母の日(5月第2日)、父の日(6月第3日)

〈通常入浴料金〉550円※12歳未満200円、6歳未満100円

▶季節の行事(菖蒲湯、柚子湯)など、詳しくはお問い合わせいただくか、市ホームページ(右コード)をご覧ください。

市内の銭湯

銭湯名	営業時間/定休日
浜町浴場(浜町1)	15:00~23:00/毎週(火)※祝の場合は翌(火)
滝の湯(本中山2)	15:00~22:00/毎週(月)(火)※祝の場合は営業
松の湯(本町3)	15:00~23:00/毎週(水)(木)
紅梅湯(南本町)	15:00~22:00/毎週(木)
宮の湯(宮本6)	15:30~23:00/毎月5日、15日※(日)祝の場合は翌日
クアパレス(薬円台4)	15:00~23:30/毎週(月)※祝の場合は翌(火)。無料入浴イベント②は対象外



事前申込制 ゴーヤの苗を無料配布します
閩ゼロカーボンシティ推進室☎436-2465

つる性植物で日差しを遮ることで室温の上昇を防ぎ、冷房にかかる電気使用量の節減が期待できる「緑のカーテン」を育てませんか。

〈対象〉市内で育成し、後日「育成アンケート」を提出できる人※1世帯2株。同一世帯での複数申し込みは不可。多数は抽選

〈申込み〉4月26日(日)(必着)までに、住所・氏名・電話番号、ゴーヤの苗を希望すること、受け取りを希望する会場を書いて、ゼロカーボンシティ推進室(〒273-8501※住所不要

配布日	会場	配布時間
5/20(水)	ふなばしメグspa	10:00~12:00
21(木)	行田公園 管理棟前	
22(金)	坪井近隣公園 管理棟前	
23(土)	芝山出張所 駐車場	
24(日)	船橋市役所 正面玄関前	

FAX 436-2487 Eメール zerocarbon@city.funabashi.lg.jp)へ ※市ホームページ(右コード)からオンライン申請も可

▶抽選結果は、5月15日(金)までにメールまたは郵送でお知らせします。



▶「緑のカーテン」キャンペーン

市内で「緑のカーテン」を育成し、市へ「育成アンケート」と写真を送付していただいた人・事業者を対象に、抽選で地球温暖化対策グッズ等が当たるキャンペーンを実施します。詳細は決まり次第、「広報ふなばし」等でお知らせします。

子ども記者85人が決定
船橋の魅力子ども目線で発信!

閩広報課☎436-2012

昭和48(1973)年に始まり、今年で54年目を迎えた児童・生徒記者(子ども記者)。8年度は、4月4日に市役所で行われた委嘱状伝達式で、市内の小学6年生・中学2年生・特別支援学校の児童・生徒、総勢85人に委嘱しました。

松戸徹市長は「学校であったことや自分が感じたことなど、さまざまなことに興味や関心を持ってほしいです。児童・生徒記者の活動は、自身が気付かなかった才能を見つけることもできますし、皆さんが書いた今を伝える記事は将来の船橋へ伝える貴重な財産にもなります。ぜひ楽しみながら、1年間活動してください」と激励しました。

▶子ども記者が取材した学校行事や地域のレポートなどは、随時、市ホームページ(右コード)の「子ども記者通信」で紹介します。お楽しみに!



学校名	氏名	学校名	氏名	学校名	氏名
船橋小	仲島 誠人	芝山西小	山口 蘭桜	葛飾中	比企 慶太
湊町小	平松 凜星	七林小	江崎 大智	行田中	荒木 悠理
南本町小	小林 悠	薬円台小	菅田 未紗希	法田中	宇積 凜夏
宮本小	江野 花楓	薬円台南小	信太 奏音	旭中	松本 咲久
若松小	久保杉 ゆりあ	田喜野井小	松田 百花	御滝中	福原 悠利
峰台小	大和田 理咲	三山小	小川 絢音	高根中	中川 優月
市場小	藤代 悠菜	三山東小	関 玲菜	八木が谷中	中澤 宏紀
海神小	濱田 菜	高根台第二小	大沢 柚菜	前原中	紅露 奈扇
西海神小	和田 夏希	高根台第三小	川端 友真奈	二宮中	安瀬 湊
海神南小	福田 健吾	高郷小	渡邊 綾香	飯山満中	小笠原 圭吾
葛飾小	假屋 源太	習志野台第一小	濱田 美羽	芝山中	小川 ひな
小栗原小	鳥居 ひなた	習志野台第二小	安谷 慶吾	七林中	山本 陽南
八栄小	佐藤 史織	古和釜小	篠原 あゆな	三田中	山崎 芽衣
夏見台小	家入 未来	坪井小	深谷 亜莉紗	三山中	安藤 芽依
高根小	藤代 健翔	大穴小	倉又 はな	高根台中	武山 芽生
高根東小	山本 あかり	大穴北小	太田 湊介	習志野台中	坪田 結梨
金杉小	丸山 瑛太	豊富小	竹若 空良	古和釜中	植村 美貴
三咲小	桑原 果音	小室小	長崎 美桜	坪井中	熊坂 瞳花
二和小	永本 こころ	塚田南小	林口 優子	大穴中	國井 凪
八木が谷小	石森 優奈	千葉日本大学第一小	平宅 由依	豊富中	齋藤 陽樹
八木が谷北小	安浦 詩織	船橋中	萩原 実乃里	小室中	武藤 優希
咲が丘小	荒木 穂乃花	湊中	平松 愛空	千葉日本大学第一中	新田 連太郎
金杉台小	伊地知 杏	宮本中	真野 逢花	市立船橋特別支援	宮内 智輝
法典小	西村 颯真	若松中	高木 結子	県立船橋夏見特別支援	田中 陽之
丸山小	赤坂 洸志郎	海神中	衣川 翠		
法典東小	雲野 瑠衣				
法典西小	山崎 莉奈				
塚田小	辻野 陽音				
行田東小	中村 葵				
行田西小	高久 ひまり				
前原小	大澤 奈菜				
中野木小	加藤 碧人				
二宮小	野上 果純				
飯山満小	三木 悠太郎				
飯山満南小	井上 詩織				
芝山東小	松本 波子				

(敬称略)



▶市長(写真左)から委嘱状を受け取る大澤さん(右)と坪田さん(中央)

私たちが子ども記者です!一年間頑張ります!

SDGsの取り組みを伝えたい

前原小 大澤 奈菜さん
市内で問題になっていることや取り組まれていることを書きたいです。SDGsに興味があるので、環境汚染や海のごみ対策など、学校で学んできたことを活かしながら、船橋市のことを皆さんに知ってもらえるように頑張ります!



たくさんの人に船橋の魅力を

習志野台中 坪田 結梨さん
船橋に住んでいる人はもちろん、関わりのある人など、たくさんの人に船橋の魅力をお届けします!また、運動することが好きでテニス部に所属しているので、部活動や運動会など学校のことも紹介していきたいです。



取材メモ 地域の未来も支えている

スクールガード活動取材し、子どもたちの安全が多くの人の支えによって守られていると感じました。登下校の時間帯に通学路に立って、ボランティアの皆さんがあいさつや声掛けをすること自体が、子どもたちの安心感となり、ひいては事故や犯罪の抑止にもつながる。地域の未来を支えるという意味でも重要な活動です。