

- ・裁判員制度が始まります……………2
- ・市職員の給与などを公表……………3
- ・子どもたちが
音楽コンクールで大活躍……………4
- ・情報ひろば……………5~7
- ・ふおっとニュース……………8



4市による共同研究の最終報告書案を公表

船橋市の未来を

みんなまで考えよう

市では、将来にわたって必要なサービスを提供し、魅力あるまちを目指すため、合併や政令指定都市への移行も将来の選択肢と考え、市川・松戸・鎌ヶ谷市とともに、研究を進めています。今回研究会では、目指すべき将来像などをまとめた、最終報告書案を作成しました。その概要をお知らせします。

市では、19年4月に「東葛飾・葛南地域4市政令指定都市研究会」を市川・松戸・鎌ヶ谷市とともに設置し、研究を進めてきました。

地域の現状と課題

4市の合計人口は約163万5000人で、合併すれば全国でも5番目の規模となります(19年9月現在)。この地域は、昭和40年代

前後に人口が急増した「住宅都市」であり、今後10年間で急速に高齢化が進みます。これにより、福祉などにかかる費用が増大。また、働き手の世代が減ること、税収が減少し、4市ともに厳しい財政運営が予想されます。

合併や政令市への移行の効果と影響

仮に4市が合併し政令市になると、権限が増え、地域に合った政策が行いやすくなるほか、行政区を設ける

て、より地域に密着したサービスを提供できます。財政面では、財源が増えて数十億円の余剰が生じる見込みです(一時的な経費等を除く)。また、国道の移管に伴い、道路財源が約百億円増える見込みです。その中で、道路の新設改良や維持管理等の経費、負担金等を賄う必要が生じます。

将来像は「160万人の生活創造都市」

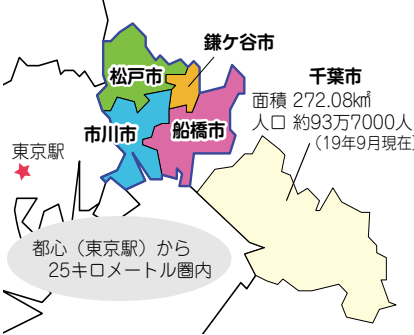
今年度、研究会では、政令市に移行した場合、権限や財源を生かして、どのようなまちを目指したら良いかを検討してきました。

7つの柱

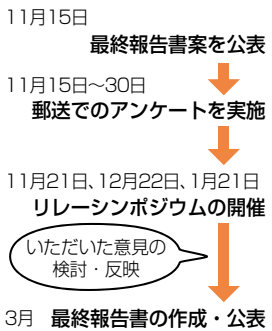
最終報告書案では、この将来像を実現するため、7つの柱を設け、市民と行政による取り組みを提案しています。これにより、「160万人の生活創造都市」の実現を目指すとしています(右下図参照)。

ひとつの市として見た4市

面積：225.57km²
人口：約163万5000人(19年9月現在)



最終報告書の作成・公表までの流れ



問合せ
企画調整課
☎436-2461

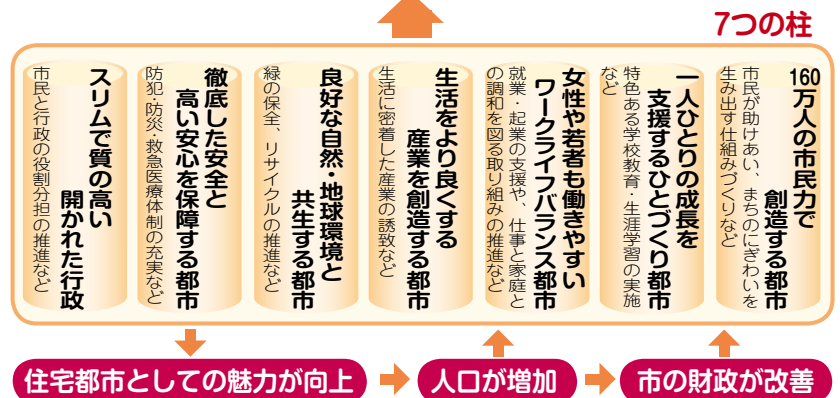
リレーシンポジウムを開催
最終報告書案を説明します

合併や政令指定都市への移行については、皆さんで考え、議論することが大切です。最終報告書案の内容を広く知っていただくための、シンポジウムを順次開催します。参加して一緒に考えてみませんか。※最終報告書案を解説したパンフレットも配付

〈日程・会場・定員〉右下表※当日先着順
〈時間〉いずれも午後6時30分~9時
〈内容〉最終報告書案の概要の説明、講演、パネルディスカッション、質疑応答ほか
※手話通訳・要約筆記あり

日程	会場	定員
11月21日(金)	船橋市民文化創造館(きらら)	200人
12月22日(月)	市川市文化会館	400人
1月21日(水)	鎌ヶ谷市総合福祉保健センター	200人

将来像「160万人の生活創造都市」の実現



21年度放課後ルームの 1/30(金)まで 利用者を募集

☎ 児童育成課 ☎436-2956

21年4月入所の申込みを受け付けます。先着順ではありません。また、現在利用している場合も、改めて申込みが必要です。

【対象】保護者が仕事や病気などで、放課後に子どもの面倒を見られない家庭の小学1~3年生

【その他】そのほかにも、理由により入所できる場合がありますのでお問い合わせください。4年生以上は、定員に空きのある場合に限り入所できます。

【入所案内・申請書の配付場所】児童育成課、船橋駅前総合窓口センター、各放課後ルーム・児童ホーム・出張所・連絡所
【申込み方法】1月30日(金)までの午前9時~午後5時に、市役所3階児童育成課へ※(日)祝(休)と年末年始を除く。障害のある児童の申込みは12月26日(金)まで

【初めて申し込む場合は、子どもの健康状態などについてお聞きしますので、原則として保護者がお越しください。

【臨時申込み窓口を開設】○12月11日(木)、12日(金)、1月22日(木)、23日(金)~午後5時30分~7時30分 ○12月14日(日)、1月25日(日)~午後1時~4時30分 / 児童育成課、船橋駅前総合窓口センター

【入所の可否】3月上旬に、保護者あてに通知します

放課後ルーム利用案内

【開所日】(月)~(土)※(祝)休、年末年始は休み
【時間】下校時~午後7時※学校が休みの日は午前8時~
【料金】月8000円※おやつ代別途2000円

放課後ルーム名	電話番号	放課後ルーム名	電話番号
市場(市場1-3-8)	425-2376	七林(七林町128-11)	469-0792
大穴	465-2591	習志野台第一	466-3657
大穴北	449-2090	習志野台第二	461-1239
小栗原	047-335-8664	西海神	431-2226
海神	434-2539	二宮	474-4410
海神南	431-7841	飯山満	468-6590
葛飾	435-7739	飯山満南	421-1918
金杉	440-3283	二和	440-4777
金杉台	447-3350	船橋	422-0688
行田東	430-1917	法典	430-3378
行田西	439-3220	法典東	438-1955
小室(小室町3001)	457-9019	法典西	047-337-0505
古和釜	468-5691	前原	477-1513
咲が丘	448-6026	丸山	430-1463
芝山東	464-1591	三咲	447-2061
芝山西	461-2847	湊町	435-0674
高郷	466-4557	南本町	437-4287
高根	429-3405	峰台	422-8139
高根台第二	469-4481	三山(三山3-32-21)	477-5198
高根台第三	469-0180	三山東	474-5398
高根東	464-2357	宮本	421-3170
田喜野井	464-4472	八木が谷	449-1419
塚田(前貝塚町610-4)	430-5291	八木が谷北	447-2497
坪井	464-6711	薬円台	461-2845
豊富	457-0722	薬円台南	464-6127
中野木	471-6734	八栄	421-1167
夏見台	429-2318	若松	433-8125

※所在地の記載のないものは小学校内に設置しています

病気回復期等の お子さんを預かります

市では、保護者の就労などの理由により、病気の回復期や回復期に至っていないお子さんを預かる「病児病後児保育」を実施しています。

【対象】次のすべてに該当する。生後57日(月)から小学3年生までの子

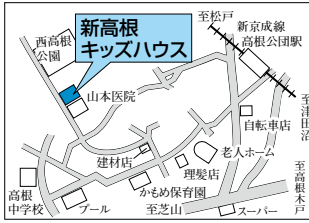
○市内在住または市内の保育園、幼稚園、小学校などに通っている

○かぜや消化不良など日常の病気、麻疹などの感染症、ぜんそくなどの慢性疾患、骨折など

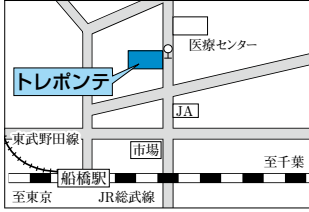
○病児保育の場合は病児保育のみ

【実施施設】新高根キッズハウス、トレポンテ、アイリスルーム(左地図参照)

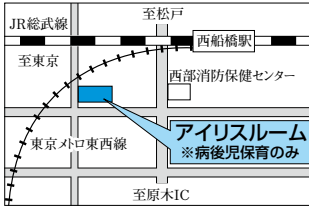
※アイリスルームは病後児保育のみ



【所在地】新高根4-7-7 (山本医院隣)
【問合せ】☎469-4801
【交通】新京成線高根公園駅から徒歩約10分



【所在地】夏見町2-566 (トレポンテこどもクリニック2階)
【問合せ】☎429-5403
【交通】船橋駅北口バス停から船橋新京成バス「医療センター経由」に乗車し、「トレポンテこどもクリニック前」下車



【所在地】二子町4-74 (さくら保育園内)
【問合せ】☎047-302-8303
【交通】JR総武線西船橋駅から徒歩約10分

【開設日時・利用料金】(日)祝(休) 年末年始を除く ※トレポンテは(月)も休

○(月)~(金)午前8時~午後6時

【利用方法】事前に登録が必要で、各施設に電話が必要である。登録料は別途3,000円。

【費用】養中で症状が軽度、病後児保育の場合は病気の回復期にあつて、いずれも入院の必要がない

【その他】就労、傷病、冠婚葬祭などの理由により、保護者が家庭で保育できない

21年5月21日から 裁判員制度が始まります

☎ 千葉地方裁判所 ☎043-222-0165 (内線3423)

【裁判員制度って何?】

20歳以上の有権者の中から、くじで選ばれた国民が、刑事事件(殺人や放火など)の裁判に裁判員として参加する制度です。

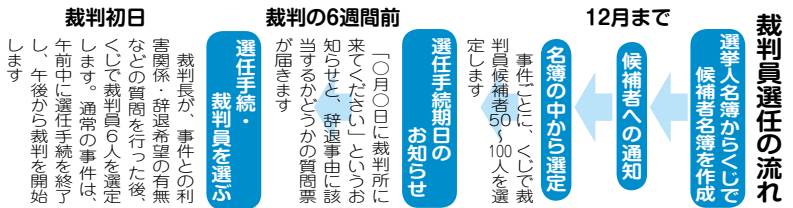
裁判員は、裁判官と一緒に被告人が有罪か無罪か、有罪の場合にはどのような刑にするかなどを決めます。

【約7割の事件で、裁判にかかる日数は、3日以内と見込まれています。

【候補者に通知を送付】※下図参照

各地方裁判所ごとに翌年1年分の裁判員候補者名簿が作成されます。名簿に名前が記載されると、12月までに通知が届きます。

また、裁判員になることができない職業(自衛官や警察職員等)に就いていないか、辞退できる事由(70歳以上の人や学生等)に該当するかなどを尋ねる調査票が同封されます。



【制度の詳細は、千葉地方裁判所ホームページ (<http://www.courts.go.jp/chiba/>) で見る事ができます。

坪井地区 市政懇談会



☎ 市民の声を聞く課 ☎436-2784

10月4日、昨年24番目の地区コミュニティになった坪井地区で、初の市政懇談会が開催されました。会場となった坪井小学校体育館には、地域の皆さん84人が参加。市からは藤代孝七市長をはじめ13人が出席し、坪井地区の問題を中心に話し合いが行われました。

【出張所について】市出張所等の配置計画は、住民の皆さんの利用を想定して取り組んでいきたいと思います。また、児童ホームの職員が出向いて子育て支援等を行う「巡回児童ホーム事業」を、完成後の公民館で実施したい。

【老人憩いの家について】市児童ホームと同様に、公民館に併設することができ、この新しい街で生活を始めた高齢者の皆さんが、親睦や交流を深めることは重要であるので、今後、民間施設の活用を検討していきたい。

10月4日、昨年24番目の地区コミュニティになった坪井地区で、初の市政懇談会が開催されました。会場となった坪井小学校体育館には、地域の皆さん84人が参加。市からは藤代孝七市長をはじめ13人が出席し、坪井地区の問題を中心に話し合いが行われました。

【出張所について】市出張所等の配置計画は、住民の皆さんの利用を想定して取り組んでいきたいと思います。また、児童ホームの職員が出向いて子育て支援等を行う「巡回児童ホーム事業」を、完成後の公民館で実施したい。

【老人憩いの家について】市児童ホームと同様に、公民館に併設することができ、この新しい街で生活を始めた高齢者の皆さんが、親睦や交流を深めることは重要であるので、今後、民間施設の活用を検討していきたい。

11月16日(日)は「船橋をきれいにする日」

【時間】午前9時~11時 【会場・方法】○中央会場(天沼弁天池公園)⇨ごみを拾いながら各方面の集積所へ ○地区会場(市内全小学校)⇨家庭にあるごみ袋などで道ばた等のごみを集めながら最寄りの小学校へ 【問合せ】町会・自治会役員またはクリーン推進課 ☎436-2434

20年度市職員の給与・19年度人事行政の運営等の状況を公表

市職員の給与、採用や勤務条件などの内容について、概要を以下のとおり公表します。なお、各項目の詳細や
勤務成績の評価、採用試験の状況等、公表するすべての内容は、市役所11階行政資料室のほか、市ホームページ (http://www.city.funabashi.chiba.jp/) で見ることができます。

☎ 職員課 ☎ 436-2132

▶人件費 (19年度普通会計決算)

住民基本台帳人口 (20年3月31日現在)	歳出額 (A)	人件費 (B)	人件費率 (B/A)	実質収支
58万4152人	1488億1808万2千円	396億3875万5千円	26.6%	39億8983万8千円

※人件費には、特別職(市長や副市長、議員など)や一般職(非常勤含む)に支給される給料・報酬のほか、退職手当や健康保険料の使用負担分等を含む
※実質収支…歳入総額から歳出額と翌年度に繰り越すべき財源を差し引いたもので、純剰余額を示すもの

▶職員の任免 (19年度)

職員の新規採用は、原則として競争試験により行っています。

採用者数	退職者数			
	定年退職	勲奨退職	自己都合その他	計
192人 (78人)	139人	20人	136人 (6人)	295人 (6人)

※()は再任用短時間勤務職員で、()外の人数には含まない
※勲奨退職…年齢や勤続年数が一定の要件に該当する職員が、申し出のうえ定年より早期に退職すること

▶職員の初任給 20年4月1日現在

職種	船橋市	国
一般行政職	大学卒	Ⅰ種18万1200円 Ⅱ種17万2200円
	高校卒	14万 100円
技能労務職	13万7850円	

※初任給…学校卒業後すぐに採用された場合の金額
※技能労務職については、技能員・技労員それぞれの資格、年齢ごとの初任給基準に基づいた平均額(初任給決定の際、学歴区分を設けていないため)

▶職員の平均給料月額、平均給与月額、平均年齢 20年4月1日現在

職種	平均給料月額	平均給与月額	平均年齢
一般行政職	38万 885円	49万954円	45歳 2か月
技能労務職	35万4187円	43万8999円	46歳10か月

※平均給料月額…職員の基本給の平均
※平均給与月額…給料の月額と月々支給される扶養・地域・住居・時間外手当などの合計額の平均

▶職員の経験年数別・学歴別平均給料月額 20年4月1日現在

職種	学歴	経験年数10年	経験年数15年	経験年数20年
一般行政職	大学卒	27万8992円	33万3573円	38万3331円
	高校卒	23万3100円	28万6311円	32万8520円
技能労務職	高校卒	該当者なし	28万6015円	33万 648円
	中学卒	該当者なし	27万7450円	32万5980円

※経験年数…採用後の年数。採用前に民間就職歴等のある場合にはその期間を換算し、採用後の年数に加算した年数

▶職員の勤務時間 (19年度)

勤務時間		勤務時間帯(例:本庁勤務の場合)				
1日	1週間	1年間	始業時間	終業時間	休憩時間	休息時間
7時間 45分	38時間 45分	2015時間	午前8時 45分	午後5時 15分	午後0時15分 ~1時	正午~午後0時15分 午後3時~3時15分

※休息時間は20年4月1日より廃止

▶職員の分限および懲戒処分 (19年度)

処分件数	分限処分				懲戒処分								
	免職	降任	休職	降給	合計	失職	免職	停職	減給	戒告	合計	訓告等	
0	0	0	173	0	173	0	0	0	0	4	0	4	6

※同一人物に複数回行われた処分も計上

分限処分: 法律・条例に定める一定の事由により、公務能率の維持や公務の適正な運営の確保のために行う処分。心身の故障などで職務に従事させない「休職」など。「失職」は処分によらず離職すること
懲戒処分: 法令違反など公務員にふさわしくない非行があった場合、法律に定める一定の事由により、公務の秩序を維持・回復するために行う処分。職員の身分を失わせる「免職」など。「訓告等」は処分によらず職員の将来を戒める行為

▶特別職の報酬等 20年4月1日現在

区分	給料月額等	期末手当	退職手当
給料	市長	107万6千円	(19年度支給割合) ○市長 給料月額×在職月数×0.55 (任期4年勤続の場合 2840万6400円) ○副市長 給料月額×在職月数×0.28 (任期4年勤続の場合 1099万3920円) ○収入役 給料月額×在職月数×0.18 (任期4年勤続の場合 597万8880円)
	副市長	81万8千円	
報酬	収入役	69万2千円	6月期 2.125月分 12月期 2.325月分 計 4.45月分
	議長	75万9千円	
	副議長	68万6千円	
	議員	61万3千円	

▶部門別職員数 (基準は各年の4月1日)

部門	職員数		対前年増減数	主な増減理由	
	19年	20年			
普通会計部門	議会	20	20	—	
	総務企画	456	449	△ 7	事務の効率化、少年の船事業終了
	税務	148	153	△ 5	金徴収業務強化
	民生	932	915	△ 17	事務の効率化
	衛生	499	480	△ 19	事務の効率化、リハビリ病院の開設備終了
	労働	7	6	△ 1	出資法人への派遣職員数減
	農林水産	40	38	△ 2	事務の効率化
	商工	26	25	△ 1	出資法人への派遣職員数減
	土木	390	362	△ 28	事務の効率化、全国都市緑化フェア終了
	計	2518	2448	△ 70	
	教育部門	689	648	△ 41	事務の効率化、小学校給食調理業務の委託
消防部門	598	595	△ 3	再任用短時間勤務職員の配置	
小計	3805	3691	△ 114		
公営企業等	病院	517	523	△ 6	病棟の増設
	下水道	101	99	△ 2	事務の効率化
	その他	167	184	△ 17	特定健康診査・特定保健指導の開始
	小計	785	806	△ 21	
	合計	4590	4497	△ 93	

※職員数は常勤の一般職の人数。再任用短時間勤務職員、非常勤・臨時職員は含まない。△はマイナスを表す

▶定員管理の数値目標と進み具合 (20年度)

18年から22年までに350人の削減を目指す「第2次定員適正化計画(改定版)」を策定し、職員数の抑制に努めています。

年度	平成17年 計画前年	18年 1年目	19年 2年目	20年 3年目	18~20年計 (進捗率)	数値 目標
職員数	4733	4690	4590	4497	—	4383
増減	—	△43	△100	△93	△236 (67.4%)	△350

※各年4月1日を基準として職員数を比較
※数値目標は22年までの目標値。△はマイナスを表す

▶職員の休暇制度 (19年度)

種類	内容等
年次有給休暇	1年度につき20日付与
特別休暇	結婚休暇、産前・産後休暇、育児時間、子の看護休暇、配偶者の出産に係る休暇、忌引、夏季休暇など
介護休暇	負傷、疾病、老齢により日常生活を営むのに支障がある者の介護をする場合※6か月の期間内
病欠休暇	負傷または疾病の療養のため勤務しないことがやむを得ない場合※90日(結核性疾患の場合は1年)まで

職員の勤務時間その他の勤務条件は「一般職の職員の勤務時間、休暇等に関する条例」「同規則」で定めています。

▶職員給与費 (19年度普通会計決算)

職員数(A)	職員給与費				1人当たりの給与費(B/A)
	給料	職員手当	期末・勤動手当	計(B)	
3804人	157億5268万6千円	48億5855万6千円	69億7264万6千円	275億8388万8千円	725万1千円

※職員数は、普通会計の19年4月1日現在の常勤の一般職職員の人数(教育長、再任用短時間勤務職員、病院など企業会計等の職員は含まない)。職員手当には、退職手当は含まない

▶職員手当 (主な手当の概要) 20年4月1日現在

地域手当	19年度支給割合		支給対象地域	船橋市
	期末手当	勤動手当		
地域手当	6月期	1.4(0.75)月分	支給対象地域	船橋市
	12月期	1.6(0.85)月分	支給率	9%
	計	3.0(1.6)月分	支給対象職員数(20年度)	3690人
	職制上の段階、職務の級等による加算あり	1.5(0.75)月分	国の制度(支給率)	8%
退職手当	自己都合	勤奨・定年	1人当たりの平均支給年額(19年度決算)	39万5274円
	勤続20年	23.5月分	年度	支給総額
	勤続25年	33.5月分	19年度	11億1147万6千円
	勤続35年	47.5月分	18年度	9億7702万9千円
扶養手当	最高限度額	59.28月分	1人当たりの平均支給年額	29万2千円
	自己都合	勤奨・定年	2687万8千円	
	その他の加算措置	定年前早期退職特例措置として2~20%加算	支給総額	1億1877万3千円
	退職時特別昇給	なし	職員全体に占める 手当支給職員の割合	47.6%
住居手当	1人当たりの平均支給額	自己都合	支給対象職員1人 当たりの平均支給額	6万5584円
	○配偶者…1万3千円	勤奨・定年	手当の種類(手当数)	33
	○配偶者以外の扶養親族…1人6500円		代表的な手当の名称	支給額の多い手当
	○満16歳の年度初めから満22歳の年度末までの子…1人につき5千円加算		多くの職員に 支給されている手当	特殊業務手当 清掃手当 保健保育手当 危険作業手当 救急業務手当(消防) 福祉業務手当 特殊業務手当 保健保育手当 危険作業手当 救急業務手当(消防) 清掃手当
通勤手当	○借家の場合…家賃額に応じて2万7千円を限度に支給			
	○持家の場合…1万円			
	○電車・バスを利用する場合…6か月定期代相当額を4月と10月の2回支給			
	○乗用車等を使用する場合…使用距離に応じて2500円~3万2330円を支給			

※期末・勤動手当の()内は、再任用短時間勤務職員の支給割合。退職手当の1人当たりの平均支給額は、19年度に退職した全職種の職員に支給された手当の平均額。20年度の特務勤務手当数は31種類

住生活総合調査にご協力を

国土交通省では、12月1日現在で住宅・住環境に対する満足度などの調査を行います。県知事が任命した統計調査員が、11月24日(休)~12月7日(日)に対象となる世帯を訪問しますので、ご協力をお願いします。〈問合せ〉住宅政策課 ☎ 436-2712

けいじ板

金額のないものは無料

締め切り日にご注意を

11月15日号の催し掲載締め切りは、年末年始の印刷日程に伴い、12月5日(金)です。ご注意ください。

催し

(音楽・演奏・発表会)

- ▼カラオケ発表会 11月18日(水)午前10時30分～/勤労市民センター/菊池☎426-3777
- ▼マンドリンコンサート 11月24日(水)午後2時～/市川市文化会館(JR本八幡駅南口)/中原☎047-327-2123
- ▼ソプラノ独唱とみんで歌う抒情歌 11月26日(水)午後1時30分～/葛飾公民館/仁平☎437-0912
- ▼名もなき星たちのリサイタル 11月29日(土)午後1時30分～/二和公民館/黒木☎447-5323
- ▼チャリティー舞踊 12月5日(金)正午～/市民文化ホール/林☎090-7016-6722
- ▼チャリティー芸能交流会 12月6日(土)午前10時30分～/市民文化ホール/宮田☎435-8846
- ▼1000人で歌う童謡コンサート 12月21日(日)午後2時～/市民文化ホール/1000円/NPO法人童謡文化を広める会☎438-3955
- (講座・講演・講習会)
- ▼ダンベルジャズ体操 11月19日(水)午前10時～11時30分/飯山満公民館/北☎469-0546

- ▼腰痛改善体操 11月21日(金)午後3時30分～5時/二和公民館/500円/事前に金子☎447-2408へ(夜)
- ▼ストレッチ&リズム体操 11月25日(水)午後3時～4時30分/宮本公民館/山内☎431-6573
- ▼講演「都市の環境問題と住まいづくり」 11月29日(日)午後2時～4時/三山市民センター/事前に岡田☎465-8088へ
- ▼講座「保育・教育に活かされる音楽療法」 11月30日(日)午後1時～4時/勤労市民センター/先着40人/2000円/事前に益山☎457-0353へ
- ▼流行歌で歴史をふりかえる「唱歌と海蔵太郎」 11月30日(日)午後2時～4時30分/西部公民館/当日先着40人/300円/和田☎047-334-7688
- ▼講演「ヘルパーは見た」 12月5日(金)午前11時30分～、午後3時30分～、6時30分～/二和公民館/前売1800円/事前に及川☎090-4828-1860へ
- ▼折り紙で正月飾り作り 12月13日(土)正午～午後3時/中央公民館/1000円/中山☎467-7842(夜)
- (ダンスパーティー)
- ▼11月23日(祝)午後3時15分～5時45分/薬台公民館/1000円/小松☎464-2651
- ▼11月25日(火)午後6時10分～8時40分/松が丘公民館/前売1000円/阿部☎465-2036
- ▼11月29日(土)午後6時～8時45分/中央公民館/1000円/上妻☎433-0723

(その他)

- ▼英語フェスティバル 11月16日(日)午後0時30分～4時30分/西部公民館/スピーチ発表会、ワークショップ、演奏会ほか/500円/小島☎090-7269-2792
- ▼小学生オリエンテーリング 11月22日(土)午前9時～正午/運動公園/事前に近藤☎448-5854へ
- ▼フリーマーケット&ライブ 11月22日(土)午前11時～午後3時30分/船橋健恒会ケアセンター(金杉町)/同センター☎429-4165
- ▼湾岸まるごとゴミ拾い 11月24日(水)午前9時JR船橋駅北口集合/エコふなばし実行委員会☎419-4377
- ▼青森県津軽観光物産首都圏フェア 11月29日(土)、30日(日)各午前10時～午後6時※30日は5時まで/JR船橋駅北口おまつり広場/五所原市商工観光課☎0173-35-2111
- ▼中山学園学園祭 11月29日(土)午後2時～/市民文化ホール/ファッションショー、ヘアショー、作品展示ほか/同校☎422-4380
- ▼福祉まつり 11月30日(日)午前10時～午後2時/薬台公民館/介護・健康相談、模擬店、バザーほか/薬台地区社会福祉協議会☎469-6118
- ▼独身者交流会 12月14日(日)午後4時～8時/20～45歳の女性先着40人/6000円/事前に船橋商工会議所☎432-0211へ

音楽コンクールで大活躍

市内の学校が多くのコンクールで優秀な成績をおさめています。今回は、若き音楽家たちの活躍を紹介します。

豊富小学校 brassバンド部が 東日本学校吹奏楽大会でフェスティバル大賞を受賞



10月11日に行われた東日本学校吹奏楽大会(所沢市)に出場し、フェスティバル大賞に輝きました。バトンとタップダンスを織り交ぜた、他の学校にはない演奏が評価されました。部長の野瀬竜弥くんは「目標が達成できて気持ちがいいです、友達や地元の皆さんにもっと聴いてもらいたい」と笑顔で話してくれました。

海神中学校吹奏楽部が TBSこども音楽コンクール東日本優秀演奏発表会へ



8月21日に県文化会館で開催された、TBSこども音楽コンクール千葉地区大会に出場。最優秀校に選ばれ、12月20日(土)に行われる東日本優秀演奏発表会への出場を決めました。「決まったときは、感動と興奮で涙が出ました」と部長の月森春花さん。「何よりも練習が一番大切。全員の気合いで次も最優秀を」と力強く話してくれました。

20年度 音楽コンクールの成績 ※県代表以上

学校名	出場大会名(部門)	成績
豊富小(ブラスバンド部)	東日本学校吹奏楽大会	大賞
習志野台第一小(吹奏楽部)	日本管楽合奏コンテスト全国大会 東関東吹奏楽コンクール	最優秀 金賞
八木が谷中(ギター部)	全日本ギターコンクール(重奏) 全日本ギターコンクール(合奏)	最優秀賞 金賞
咲が丘小(合唱部)	NHK全国学校音楽コンクール関東甲信越大会	銅賞
法典小(吹奏楽部)	東関東吹奏楽コンクール	銀賞
市立船橋高等学校(吹奏楽部)	東関東吹奏楽コンクール 東関東マーチングコンテスト	金賞 金賞

県大会等を勝ち抜き、これから出場する大会 ※11月7日現在

学校名	出場大会名(部門)	開催日
法田中(吹奏楽部)	マーチングバンド・パトントワーリング関東大会	11/ 8
葛飾中(管弦楽部)	全国学校合奏コンクール関東甲信越地方大会	11/10
海神中(吹奏楽部)	(管楽合奏)	12/20
葛飾中(管弦楽部)		
御滝中(管弦楽部)		
峰台小(音楽部)	TBSこども音楽コンクール(合奏)	
小栗原小(合奏クラブ)	東日本優秀演奏発表会	12/21
習志野台第二小(器楽クラブ)	(重奏、管楽合奏)	
習志野台第一小(吹奏楽部)		
中野木小(合唱部)	(合唱)	12/26

会員募集

- ※施設の予約状況により、活動日時・場所は変更の場合あり
- ▼俳句 毎月第4回(正午～午後3時)/習志野台公民館/月会費1500円/水野☎463-2003
- ▼生け花 毎月1回(午前10時～11時30分)/高根台公民館/入会金800円/月会費1000円※花代別/石井☎448-0636
- ▼和裁 毎月第1・3・4(午前9時～正午)/高根台公民館/入会金2000円/月会費2500円/高山☎449-6024
- ▼手編み 毎月第2・4(午前10時～正午)/高根台公民館/入会金500円/月会費2000円/藤田☎448-6768
- ▼読書で交流会 毎月第1・3(午前10時～正午)/二和公民館/入会金1000円/月会費300円/高橋☎449-0337
- ▼料理 毎月第2回(午前9時～正午)/習志野台公民館/月会費1200円/山崎☎466-4063
- ▼大正琴 毎月第2・4(午前9時～正午)/海神公民館/入会金・月会費各2000円/田久保☎435-0731
- ▼大正琴(初心者) 毎月第2・4(午後0時30分～2時30分)/西部公民館/入会金1000円/月会費2500円/北里☎438-9698
- ▼ギター 毎週(土)正午～午後3時/薬台公民館/月会費3500円/新宅☎469-8093
- ▼女声合唱 毎週(土)午前9時30分～11時30分/三咲公民館/月会費3000円/佐々木☎448-5925
- ▼混声合唱 毎週(土)午後7時～9時/中央公民館/入会金1000円/月会費3000円/横田☎473-6202
- ▼バドミントン 毎週(土)午前9時～午後1時/運動公園/入会金1000円/月会費2000円/廣☎466-4241
- ▼ピラティス(女性) 毎月第2・4(午前10時～11時30分)/海老が作公民館/入会金1000円/月会費2000円/鈴木☎466-9233
- ▼リズム体操 毎週(土)午後1時～2時30分/夏見公民館/月会費2000円/村山☎422-3325(夜)
- ▼フォークダンス 毎月3回(午前10時～11時30分)/二和公民館/入会金1000円/月会費1800円/新納☎448-0602

市民文化創造館(きらら) ☎423-7261(〒273-0005 本町1-3-1フェイス6F)

チケットの予約は9:00～20:00 ※(土)祝日は17:00まで。毎月最終月休

ちよっと寄り道ライブ
午後6時30分～、7時30分～
(入場無料・予約不要・約30分間)

(第61回) 11月20日(木)
朗読と音楽でつくる
異空間への旅
(出演) 松浦このみ(朗読)
大坪寛彦(ベース)

(第62回) 12月18日(木)
スポットライト オンザ
ハーモニークラリネット
(出演) 十亀正司
(クラリネット)ほか

寄り道特別ライブ
11月29日(土)午後2時～ ※入場無料
ディスクオルゴールの演奏と解説

11月20日(木)発売開始
※未就学児の入場不可

うめ吉 & ぼとつきシスターズ
2月11日(祝) 午後2時開演
(全席自由) 2,500円
※チケット番号順に入場

好評発売中 ※未就学児の入場不可
矢野紗織 アルトサクソ
[Tribute to Billie Holiday]
1月31日(土) 午後6時開演
(全席自由) 4,000円
※チケット番号順に入場

市民文化ホール ☎434-5555 (〒273-0005本町2-2-5)

チケットの予約は9:00～17:00 ※毎週月休

11月20日(木)発売 ※未就学児の入場不可
(発売初日の電話受付は11:00～)

バンドスタンド船橋 2009
2月22日(日) 午後3時30分開演
(ゲスト) BREEZE (全席自由) 1,800円
好評発売中 ※未就学児の入場不可

中村勘太郎 中村七之助 特別公演
12月12日(金) ①午後2時 ②午後6時30分開演
(全席指定) 一般6,800円、友の会会員6,500円

ONE HEART LIVE CIRCUIT 2009
1月18日(日) 午後4時30分開演
(出演) 星村麻衣、福井舞、超飛行少年、鶴
(ゲスト) 小松優一
(船橋出身のシンガーソングライター)
(全席指定) 3,800円

情報再利用窓口

譲渡や掲載は無料のものに限ります。
消費生活センター ☎423-3006へ
※月～金、第2・4(土) 午前9時～午後4時

☆ゆずります
エレクトーン、ランドセル(赤)

☆ゆずってください
ポータブルミシン (10月31日現在)

再生センター
金杉町915-1 ☎406-9530
再生センターは、粗大ごみとして捨てられたものの中から良品を選び、きれいに修理した再生品(家具、自転車など)を常設展示して、格安で販売する施設です。家庭で不要になった品物の引き取りも行っていますので、ご利用ください(家電製品や貴金属などは不可)。

施設ガイド

公民館 ※毎月最終月、祝(休)休

▼中央公民館 ☎434-5551

- ・講座「裁判員制度」 12月2日、9日各(火)午後6時30分～8時30分(全2回) / 講師千葉地方裁判所専門官 / 20歳以上 / 先着30人 / 無料 / 事前に申し込み
- ・保存食作り講座 12月8日(月)午前9時30分～午後0時30分、1時～4時 / みそ作り / 市内在住・在勤の20歳以上 / 各先着12人 / 2100円 / 事前に申し込み
- ・サンデーコンサート 12月14日(日)午後3時～ / 「そりすべり」「ママがサントにキスをした」ほか / 出演船橋吹奏楽団 / 先着150人 / 無料 / 事前に整理券を配布。電話予約可
- ▼宮本公民館 ☎424-9840
- ・南部ブロック合同事業「私の出会いと学び」 11月27日(木)午後1時～4時 / 公民館で活動するサークルの発表、講演「魅力あるサークル活動によるまちづくり」ほか / 先着150人 / 無料 / 事前に申し込み ※中央・浜町・海神公民館でも受け付け
- ・船橋を歩く 12月3日(火)午前10時～正午 / 京成本線海神駅集合～竜神社～葛飾神社の池～二子藤の池～京成本線東中山駅解散 / 講師滝口昭二氏(郷土史研究者) / 先着25人 / 100円 / 事前に申し込み
- ・落語鑑賞会 12月9日(火)午後1時～ / 出演三遊亭楽生ほか / 無料 / 当日自由参加
- ・影絵人形劇 12月20日(日)午後3時～ / 「とべないホテル」「白いりゅう黒いりゅう」 / 出演劇団みんわ座 / 先着300人 / 無料 / 事前に申し込み
- ▼海神公民館 ☎420-1001
- ・DIY講座 11月29日、12月6日各(出)午後1時30分～4時30分(全2回) / 壁紙の貼り替え、しっくい壁塗り / 講師讀岐二郎氏(DIYアドバイザー)ほか / 20歳以上 / 先着20人 / 1000円 / 事前に申し込み



▼飯山海公民館 ☎424-4311

- ・布ぞうり作り 12月4日(木)午後1時～3時 / 先着20人 / 500円 / 事前に申し込み
- ・はさまロングウォーク 12月7日(日)午前8時30分～午後1時 / 約5キロまたは10キロのコース / 100円 / 事前に申し込み
- ▼塚田公民館 ☎438-2610
- ・子育てママの「わたし再発見」 11月19日(水)、26日(水)、12月2日(火)各午前10時～正午(全3回) / ウォーキング、簡単クッキングほか / 先着20人 ※1歳児以上は保育あり。先着10名。要予約 / 無料 / 事前に申し込み
- ・バスで行くふれあいハイキング 11月28日(日)午前7時30分～ / 紅葉の高尾山を歩く / 先着80人 / 事前に費用3000円を添えて申し込み
- ▼海老が作公民館 ☎464-8232
- ・市民企画講座「元気が出る生涯学習」 日程・内容下表(全6回) / 原則各午前10時～11時30分 / 先着30人 / 200円 ※交通費別途 / 事前に申し込み

日 程	内 容
12/ 4(木)	古文書から見た村の生活
12/18(木)	東海道五十三次歩きの旅
1/ 8(木)	東海道第一宿・品川宿の散策
1/22(木)	西洋館の鑑賞入門
2/ 5(木)	上野界隈の西洋館めぐり
2/19(木)	友好都市・西安と重慶の滞在話

- ・開館30周年記念コンサート 12月7日(日)午後1時30分～ / 出演ビッグバンドバグス / 先着200人 / 無料 / 事前に申し込み
- ▼北部公民館 ☎457-0433
- ・やさしい環境教室 11月28日(金)午後1時30分～3時30分 / 江戸時代の暮らしとエネルギー、地球温暖化を考える / 講師アースドクターふなほし / 20歳以上 / 先着20人 / 無料 / 事前に申し込み
- ▼新高根公民館 ☎469-4944
- ・ふなほし高根の男塾 12月4日(日)午後1時30分～3時30分 / 下野村と陸軍演習場の歴史 / 講師滝口昭二氏(郷土史研究者) / 先着40人 ※女性も可 / 無料 / 事前に申し込み

情報ひろば

▼東部公民館 ☎477-7171

- ・模擬裁判を体験しよう 日程・内容下表(全3回) / 各午前10時～11時50分 / 先着30人 / 無料 / 事前に申し込み

日 程	内 容
11/29(出)	裁判員制度を学ぶ
12/ 6(出)	模擬裁判「介護疲れで母親を殺害」(千葉地方検察庁南町分室)
12/13(出)	裁判を考える

- ・地球環境講演会 12月7日(日)午後1時30分～4時 / 映像と実験で、人工衛星の原理や地球温暖化の仕組みなどを学ぶ / 講師林友直氏(宇宙科学研究所名誉教授) / 小学5年生以上 / 先着100人 / 無料 / 事前に申し込み
- ・冬のお話 12月9日、1月13日各(火)午前10時15分～11時45分(全2回) / 絵本の読み聞かせほか / 2歳以上の幼児と保護者 / 先着15組 / 無料 / 事前に申し込み
- ・認知症予防「頭すっきり・体しゃっきりリフレッシュ講座」 12月8日～22日毎週(月)、1月19日(月)、27日(火)、2月2日～16日毎週(月)、3月2日～23日毎週(月)の各午後1時30分～3時30分(全12回) / ほかつづ体操コース、旅行プログラミングコース / 市内在住の65歳以上 / 各先着15人 / 無料 / 事前に申し込み
- 12月8日(月)は講演会を実施(市内在住の人先着100人。無料。事前に申し込み)。

▼三咲公民館 ☎448-3291

- ・赤ちゃんマッサージ教室 12月8日、15日各(月)午前10時～11時 / 講師栗島寿恵氏、野口みち子氏(いずれも助産師) / 生後3か月～12か月の子と保護者 / 各20組(多数は抽選) / 無料 / 11月25日(火)までに申し込み
- ・ウインターコンサート 12月12日(金)午後2時～ / 懐かしい昭和の抒情歌と童謡 / 出演あらたに葉子と仲間たち / 先着200人 / 無料 / 事前に整理券を配布

▼浜町公民館 ☎434-1405

- ・親子で楽しむクリスマスコンサート 12月13日(日)午後2時～4時 / 「赤鼻のトナカイ」「ホワイトクリスマス」ほか / 出演横洲かおる(ミュージカル女優) / 先着150人 / 無料 / 事前に申し込み
- ・子どもクリスマスケーキ作り 12月21日(日)午前10時～正午 / 小学生以上 / 先着20人 / 1000円 / 事前に申し込み
- ▼夏見公民館 ☎423-5119
- ・子ども書き初め教室 12月6日～20日 毎週(出)午前10時～正午(全3回) / 講師山上きよ子氏(書道講師) / 小学1年～中学1年生 / 先着15人 / 100円 / 事前に申し込み

▼葛飾公民館 ☎437-5072

- ・子どもクリスマスケーキ作り 12月13日(日)午前10時～午後0時30分 / 講師山下真奈美氏(料理研究家) / 小学生 / 先着20人 / 800円 / 事前に申し込み
- ・葛の葉らいぶ「映画音楽のタベ」 12月19日(金)午後7時～ / 「ひまわり」「慕情」ほか / 出演シャルモール / 先着200人 / 無料 / 事前に整理券を配布。電話予約可



▶プラネタリウム館 ☎422-7732

■休館日 毎週(月)(11月24日(水)を含む)、11月20日(水)、21日(木)、25日(日)～29日(出)

▶プラネタリウム放映 日時・内容下表 / 市内在住の中学生以下無料、高校生以上420円 ※(火)～(金)は20人以上の団体の予約放映可。10日前までに申し込み

毎週出日	内 容
11:00～	幼抱向け 今夜の星空と「ジャックと豆の木」11/30日～「さみしがりやのお月さま」
14:00～15:30～	一般向け 今夜の星空と「流星群」※生解説

※約60分。時間に遅れると入場できません

▶天文教室 12月13日(日)午後5時～6時30分 / 組み立て式望遠鏡の製作と月面観望 / 小学4年～中学3年生と保護者(1組3人まで) / 先着14組 / 2900円程度 / 事前に申し込み

▶特別放映「星と音楽のタベ」 12月20日(日)午後6時～7時15分 / 高校生によるアンサンブル演奏 / 小学4年生以上 ※中学生以下は保護者同伴 / 先着150人 / 無料 / 事前に申し込み

女性センター ☎423-0757 ※日(祝)休

■対象は市内在住・在勤・在学の人。費用無料。保育あり(1歳～就学前。1週間前までに要予約)。

■交流サロン「ひとりでも悩まずに、ここでみんなと話をしませんか」 ○12月4日(日)午前10時～正午 → 女性センター ○11日(火)午後6時30分～8時 → 船橋駅前総合窓口センター / 当日自由参加 ※女性のみ

■講座「定年後の夫とともに輝く家庭術」 12月3日(日)午後1時30分～3時30分 / 夫が定年を迎えた後、いきいきと暮らすためのポイントを学ぶ / 講師宮本厚士氏(シニアライフアドバイザー) / 先着30人 ※女性のみ / 事前に申し込み

▶「ホーム・スイートホーム」映画上映と交流会 12月9日(火)午前10時～正午 / 認知症になった元オペラ歌手の家族の葛藤や、グループホームで様々な人生を送ってきた女性たちとの出会いを描いた作品を鑑賞 / 先着30人 / 事前に申し込み

スポーツ

船橋アリーナ ☎461-5611

■休館日 毎週(月)(11月24日(水)は開館)

バスケットボール女子日本リーグ(Wリーグ)を観戦しよう



JOMOサンフラワーズ対トヨタ自動車アンテロープス戦 / 12月6日(日)午後2時～ ※午前11時30分から市内小学生選抜チームと木更津市の小学生チームの試合あり / 入場料右表 ※入場券は船橋アリーナ、ローソンチケットで販売中

▶初心者アーチェリー教室 12月2日～23日 毎週(出)午前10時～正午(全4回) /

	前売り	当日券
一般	1500円	2000円
学生	1000円	1500円
小・中学生	500円	1000円

20歳以上 / 先着10人 / 5000円 / 事前に事務室 ☎461-5611へ

▶子どもタグ・ラグビー教室 毎週(火)午後4時～ / 腰に付けたリボン(タグ)を取られると、ボールをパスしなければならないルールで、タックルなどの接触がない安全なラグビー / 4歳児～小学生 / 先着20人 / 月4回3600円 / 事前にトレーニング室 ☎461-4410へ

▶親子ふれあい体操教室 毎週(火)午前9時30分～ / 1歳6か月～2歳6か月児と母親 / 先着20組 / 月4回3600円 / 事前に事務室 ☎461-5611へ

▶リズムエクササイズ室のプログラム エアロビクス、ヨガ、健康体操、ピラティスほか ※日時などはお問い合わせください / 1回50分・月4回 / 中学生以上 ※未成年者は保護者の同意が必要 / 月3600円 / 事前にトレーニング室 ☎461-4410へ

▶トレーニング室初回者講習会 初めて利用する人は受けてください(2時間) ○午前9時30分～毎週(火)～(祝) ○午後2時30分～毎週(火)～(祝) ○午後6時～毎週(火)～(出)、(祝) / 中学生以上 / 中学生310円、高校・大学生630円、一般1050円 / トレーニング室 ☎461-4410へ ※予約制



女性センターフェスティバル (問) 女性センター ☎423-0757

世界はひとつ 参加でグー

女性センターの利用団体が活動成果を発表します。

【日時】 11月21日(金)、22日(土)各午前10時～午後8時30分

【内容】 下表※時間等はお問い合わせください



21日(金)	22日(土)
<ul style="list-style-type: none"> ●お子さんの教育なんでも相談 ●ことばとあそび1 詩を声にのせてみよう ●源氏物語千年紀 よみがえる国宝を探る ●立体折り紙を楽しもう ●思ったとおり家族葬をするために ●「裁判員制度 もしもあなたが選ばれたら」ビデオ上映と話し合い 	<ul style="list-style-type: none"> ●シンポジウム「現代の高齢者の安心ライフとは」 ●「戦士の刻印」ビデオ上映と話し合い ●リコーダー演奏とカントリーライダダンス ●短歌と琴で与謝野晶子を語る ●「支え合う認知症ケア」ビデオ上映と話し合い ●森林の美について ●かしこいパートタイマーの働き方 ●英会話を超える英語スピーチの楽しみ

※17日(月)～22日(土)はモノクロ写真、子育てサークルや三番瀬の生物などに関するパネル等も展示

2月15日まで 狩猟期間です

○山中など野外で活動する場合は注意してください。狩猟者はマナーを守りましょう ※市内は狩猟禁止区域

○野鳥の捕獲・飼養は、特別な許可を受けた場合以外は法律で禁止されています。野鳥の保護にご協力を

問合せ ☎043-223-2972 県自然保護課



健康

■4か月児健康相談(12月)



20年8月生まれが対象です。該当する家庭には、予防接種関係書類とあわせて問診票を送りましたが、届かない人や10月以降に転入した人は、健康増進課☎436-2382へ。

■1歳6か月児健康診査(12月)

19年5月生まれが対象です。該当する家庭には、問診票を送りましたが、届かない人や10月以降に転入した人は、健康増進課☎436-2382へ。

■3歳児健康診査(12月)

17年8月生まれが対象です。該当する家庭には、問診票を送りましたが、届かない人や10月以降に転入した人は、健康増進課☎436-2382へ。

■ぐっすりすっきり快眠講座「寝れのとれないあなたへ」

日時12月16日(火)午後1時30分～3時30分 会場北部保健センター 内容医師による講話 定員先着30人 費用無料 申込み北部保健センター☎449-7600へ



■わくわく歯みがき・幼児食デビュー

日程・会場12月15日(月)⇒西部保健センター(☎047-302-2626)、19日(金)⇒中央保健センター(☎423-2111)、25日(木)⇒東部保健センター(☎466-1383) 時間各午後2時～3時 内容初めての歯みがき、離乳食完了に向けて 対象20年1・2月生まれの第1子と保護者 定員各先着30組 費用無料 申込み希望する各保健センターへ

■家族のための介護教室

日時12月13日(土)午後1時30分～3時30分 会場福祉サービス公社薬田台ステーション(薬田台4) 内容ベッドから車いすへの移り方と腰痛予防 対象市内在住の人 定員先着10人 費用無料 申込み福祉サービス公社☎436-2832へ

■1歳6か月～2歳6か月児の歯みがき・ピーパー教室

会場・日程表 時間午前10時～※20分ごとの予約制 内容口内のチェック、歯みがき実習ほか 費用無料 申込み希望する各保健センターへ

Table with columns: 会場・申込み, 日程(12月)

■生活習慣病予防教室

日時12月19日(金)午前10時～正午 会場北部保健センター 内容講話と軽体操、グループワーク 対象市内在住の人 定員先着30人 費用無料 申込み北部保健センター☎449-7600へ

■ママ・パパになる人のための教室

①はじめてママになるための教室 会場・日時下表(全2回) /先輩ママとの交流、妊婦体操、妊娠中の食生活ほか /市内在住で4・5月に初めて出産予定の人 /各先着30人 /無料

②パパ・ママ教室 会場・日時下表 /お産の進み方、お風呂の入れ方ほか /市内在住で4・5月に出産予定の人とその配偶者 /各先着50組 /無料

Table with columns: 会場・申込み, 日時

■なんでも食事相談(12月)

糖尿病、高血圧の人などの食事の相談に、栄養士が応じます。 会場・日時下表 定員各先着3人 費用無料 申込み希望する各保健センターへ

Table with columns: 会場・申込み, 日時(12月)

■骨密度を測ってみませんか(12月)

日時1日(月)～4日(木)、9日(火)～12日(金)、19日(金) 会場東部保健センター 対象市内在住の20歳以上の人 定員各先着30人 費用無料 申込み東部保健センター☎466-1383へ

■医療についての無料相談

特殊な病気の専門医への紹介、治療方法

夜間・休日の急病は

テレフォン案内 ☎435-2727 ○月～日(出)⇒午前9時～午後3時を除く時間 ○日(祝) ⇒24時間 http://www.qq.pref.chiba.lg.jp/でも当番役を紹介

健康保険証等を持参してください ※駐車場に限りがあるため、公共交通機関のご利用を

夜間休日急病診療所 (市役所別館 湊町2-8-11) ☎424-2327

年中無休 午後9時～午前6時 ※受付は原則終了15分前まで (小児科専門)

月～金⇒午後8時～11時 (土)日(祝)休、年末年始⇒午後6時～9時 ※受付はいずれも終了30分前まで (日、年末年始)⇒午前9時～午後5時 ※受付は午前8時45分～11時30分 午後1時45分～4時30分

休日急患歯科診療所 (中央保健センター内) ☎423-2113

日(祝)休、年末年始 午前9時～正午 ※応急処置のみ

休日調剤薬局 ☎406-7080

日(祝)休 午前9時～午後5時 ※テープで案内

こどもの救急ホームページ http://kodomo-qa.jp/

果小児救急電話相談 ☎8000

年中無休 午後7時～10時 ☎ダイヤル回線からは☎043-242-9939

などについて、市医師会会員が相談を受け付けます。

日時(月)～(金)午後1時30分～3時 ※(祝)を除く 会場・問合せ医療センター相談外来☎438-3321

■11月23日祝の小児科診療は夜間休日急病診療所で行います

11月23日は祝日ですが、夜間休日急病診療所(湊町2-8-11 ☎424-2327)で、午前9時～午後5時の小児科診療を行います。 ※受付時間 午前8時45分～11時30分、午後1時45分～4時30分 問合せ健康政策課☎436-2413



趣味・教養・学習

■市写真展



日時1月16日(金)～25日(日) 会場市民ギャラリー 対象市の文化芸術活動に関心のある16歳以上の人 部門・サイズモノクロ・カラー単写真⇒パネルまたは額装した4つ切り～全紙(デジタルカメラの場合は、A4判～全紙) ②組写真⇒パネルまたは額装した縦150センチメートル×横120センチメートル以内のもの※テーマは自由。未発表作品に限る 出品料1部門500円 審査員北井一夫氏、尾仲浩二氏、林誠治氏 出品方法1月13日(火)午前10時～午後8時に、作品と出品票を持って直接会場へ 問合せ文化課☎436-2894

開催要項は同課、各公民館・出張所で配付するほか、市のホームページ(http://www.city.funabashi.chiba.jp/)からも取り出せます。

■地域子育てパートナー養成講座

日時12月5日(金)午前10時～午後3時 会場市福祉ビル 内容講演「子育てを取り巻く状況と子育て支援」ほか 講師伊志濃

美津子氏(浦和大学子ども学部教授) 対象地域で子育ての手伝いをしたい人 定員先着30人 費用無料 申込みファミリー・サポート・センター(育児)☎420-7192へ

■普通救命講習

日時1月15日(木)午前9時～正午、午後1時～5時 会場救急ステーション(金杉) 内容8歳以上の人への心肺蘇生法、AED(自動体外式除細動器)の使い方 対象市内在住・在勤・在学の18～65歳の人 定員各先着30人 費用無料 申込み消防局救急課☎435-1191へ ※(土)日(祝)を除く

■花の講習・展示・発表会

日時12月4日(木)午前9時30分～午後3時30分 会場中央公民館 内容ミニ盆栽、緑の無料相談コーナーほか 問合せ緑の基金☎436-2557

Table with columns: 内容, 時間, 定員, 費用

※②④は11月20日(必着)までに、往復八ガキ(1人1通)に住所、氏名、年齢、電話番号、性別を書いて、(緑の基金(〒273-8501)※住所不要☎436-2557)へ申し込み。

■市立小・中学校技術・家庭科作品展

日時11月22日(土)、23日(日)、25日(火)

各午前9時～午後4時※25日は1時30分まで 会場総合教育センター 問合せ指導課☎436-2865

◎優秀作品を、市役所1階ロビーで11月26日(火)～28日(金)に展示します(28日は午後3時まで)。

■犬の正しい飼い方・しつけ方教室



日時12月9日(火)午前10時～正午 会場動物愛護指導センター 講師石田輝子氏(動物保護管理協会専任講師) 定員先着50人※犬の同伴不可 費用1000円※テキスト代 申込み同センター☎435-3916へ

■犬の健康管理教室

日時12月6日(土)午前10時～正午 会場動物愛護指導センター 内容高齢犬の健康と免疫力アップ 講師石田輝子氏(動物保護管理協会専任講師) 定員先着15人※犬1頭同伴 費用3000円 申込み動物保護管理協会☎043-214-7814へ

■親子漁場見学ツアー

日時12月13日(土)午前9時～正午 内容三番瀬の海苔養殖場や海苔加工場を見学



情報ひろば

お知らせ

■第4回市議会定例会は 11月26日(水)から

会期や審議日程は、11月20日(水)の議会運営委員会で決定されます。

□**請願・陳情** 11月25日(火)午後5時までに受理されたものが審議されます 傍聴本会議は午後1時からで、誰でも自由に傍聴できます。委員会は委員長長の許可を得て6人まで傍聴できます(当日、下表の時間に市役所10階議会事務局へ) 託児ルーム・手話通訳の利用傍聴の際、1歳から就学前までの児童は、託児ルームを利用できます。また、聴覚に障害のある人には手話通訳者を派遣します(いずれも7日前までに要予約) 問合せ議会事務局 ☎436-3022

委員会開会時刻	受付時間
午前10時	午前9時30分～9時50分
午後1時30分	午後1時～1時20分

□**ホームページ** (<http://www.city.funabashi.chiba.jp/giji/gikaisite/>) で本会議を生中継・録画放送するほか、審議日程

などをお知らせしています。

■ISO・特許を取得した 中小企業者に補助金を支給

□**対象・交付額** ①ISO9000・14000シリーズを取得した(更新は除く)、市内に事業所を有する中小企業者⇒対象経費の30パーセント(上限50万円) ②特許を取得した、製造業を主たる事業とし、市内に本社を有する中小企業者⇒10万円 **申込み** ①取得後2か月以内 ②取得した年度内に、申請書と必要書類を商工振興課 ☎436-2474へ※申請書は同課で配付

■都市計画審議会の会議を公開

□**日時** 11月19日(水)午後2時～ **会場** 市役所10階中会議室 **議題** 船橋都市計画生産緑地地区の変更ほか **定員** 当日先着20人 **問合せ** 都市総務課 ☎436-2523

■結婚相談室登録者の親睦会

結婚相談希望者は誰でも参加できます。 □**日時** 12月6日(土)午後1時30分～4時 **会場** 中央公民館 **問合せ** 市結婚相談室 ☎436-2333

■20年分給与と所得の 年末調整と法定調書の説明会

□**日時** 11月20日(木)、21日(金)各午後1時30分～4時※当日自由参加。午後1時から保険料控除申告書などを配付 **会場** 市民文化ホール **対象** 源泉徴収義務者 **問合せ** 船橋税務署 ☎422-6511

■2月1日(日)から中旬まで 福祉バスの運行を休止します

福祉バス「ふれあい」は、排出される窒素酸化物等を削減する「自動車NOx・PM法」の基準に適合させるため、排ガス浄化装置の取り付け整備を2月1日(日)～中旬に行います。この期間中は運行できませんので、ご注意ください。

□**問合せ** 市社会福祉協議会 ☎431-2653

■石綿による健康被害の 救済に関する法律を改正

石綿(アスベスト)による健康被害の救済に関する法律が改正され、12月1日から施行されます。主な改正点は次のとおりです。

- 医療費・療養手当の支給開始日を「申請日」から「療養を開始した日(認定申請から3年前まで)」に変更し、対象期間を拡大
- 現行法の施行日(18年3月27日)以後に、認定申請せず亡くなった人の遺族に、特別遺族甲慰金等(約300万円)を支給
- 特別遺族甲慰金等および特別遺族給付金の請求期限を、24年3月27日まで延長
- 問合せ** 保健所総務課 ☎431-4191、独立行政法人環境再生保全機構 ☎0120-389-931

■原油・原材料価格の高騰により 融資を受けられる中小企業が拡大

原材料等の価格高騰に伴い、セーフティネット保証(中小企業信用保険法)の対象業種が拡大・認定要件が緩和されました。市では「特定中小企業者対策資金」を設けていますので、対象者はご利用ください。 ※詳しくは、市のホームページ (<http://www.city.funabashi.chiba.jp/>) で確認できます □**問合せ** 商工振興課 ☎436-2475

犯罪・交通事故情報 安全・安心のまちづくり

●犯罪件数 (20年9月末)

空き巣	車上ねらい	ひったくり	自動車盗
487 (+91)	699 (+182)	210 (-180)	107 (-69)

●交通事故件数 (20年9月末)

人身事故(件)	死者(人)	負傷者(人)	物件事故(件)
1,715 (-312)	9 (-1)	1,996 (-418)	7,225 (-399)

※数字は1月からの累計、下段の()内は前年同月との比。数字は速報値のため、変更される場合があります

犯罪被害者のための相談窓口

- 犯罪・交通事故に遭われた人やご家族の様々な相談に応じています。
- 相談サポートコーナー ☎043-227-9110
- 女性被害110番 ☎043-223-0110
- 女性相談所 ☎0120-048224
- 暴力団相談 ☎0120-089354
- ヤング・テレホン ☎0120-783497

船橋警察署 ☎435-0110
船橋東警察署 ☎467-0110

■労使関係相談会

団体交渉のルール作りなど、使用者と労働組合との問題について、県労働委員会の委員が無料で相談に応じます。

□**日時** 11月29日(土)午後1時～5時 **会場** フェイス5階相談室 **申込み** 同委員会事務局 ☎043-231-2132へ

■女性の人権ホットライン

11月12日(水)～25日(火)は「女性に対する暴力をなくす運動」実施期間。期間中の7日間、セクハラや夫による妻への暴力などの相談に、人権擁護委員が応じます(☎0570-070-810※PHS・IP電話は不可)。

□**日時** 11月17日(月)～21日(金)各午前8時30分～午後7時、22日(土)・23日(日)各午前10時～午後5時 **問合せ** 県人権擁護委員連合会事務局 ☎043-247-3555

障害者に準ずる状態の高齢者に 確定申告の控除認定書を交付

☎ 高齢者福祉課 ☎436-2352

市では、障害者手帳の交付を受けていない場合でも、身体障害や認知症の症状が一定の基準に該当する人に、確定申告で税の控除を受けられる「障害者控除対象者認定書」を、12月から交付します。

〈**対象**〉 次のすべてに該当する人
○障害者手帳を持っていないが、障害者に準ずる状態にある
○12月31日現在、65歳以上で市内在住(控除額) 右下表
〈**申請方法**〉 申請書を高齢者福祉課(〒273-8501※住所不要)へ※家族以外の申請には委任状が必要。申請書は同課、船橋駅前総合窓口センター、各出張所、

三山・津田沼・小室連絡所で配付するほか、市のホームページ (<http://www.city.funabashi.chiba.jp/>) から取り出せます □**該当するかどうかは**、介護認定の資料をもとに市が認定します(介護度では判定しません)。

区分	所得税控除額	市・県民税控除額
障害者	27万円	26万円
特別障害者	40万円	30万円

募集

■21年度 市立看護専門学校の学生

□**受験資格** 高等学校を卒業したか21年3月までに卒業見込みの人、または文部科学大臣が高等学校卒業と同等以上の学力を有すると認めた人 **募集人数** 40人 **課程** 3年 **試験日程・内容** ①1月10日(土)⇒学力試験(現代文、数学、英語) ①1月14日(火)⇒面接試験※学力試験合格者のみ **受験料** 1万円 **出願期間** 12月8日(月)～1月6日(火)※(土)日祝、年末年始を除く **問合せ** 看護専門学校 ☎430-1115

□**募集要項**は同校で配付。郵送を希望する人は、住所、氏名、電話番号を明記し、180円切手を同封して看護専門学校(〒273-0853金杉1-28-7)へ。

■21年度 市非常勤・臨時職員の登録者

▶**事務パート** (①臨時職員②非常勤職員) パソコンの基本操作ができる人/市役所、各出張所ほか/①午前9時～午後4時(週5日) ②午前9時～午後5時(週2～4日)/時給900円/期間①6か月以内 ②1年間

▶**船橋駅前総合窓口センター事務パート(非常勤職員)** パソコンの基本操作ができる人/○午前9時～午後4時(週3日)(土)祝勤務あり ①午後4時～8時(週5日)/時給900～940円/期間1年間

▶**保健師、看護師、保育士** (①臨時職員②非常勤職員) いずれも有資格者/市役所、各社会福祉施設ほか/1日7時間(週2～5日)/時給1210～1370円/期間①6か月以内 ②1年間

※いずれも65歳まで更新あり。時給はすべて20年度実績。交通費支給、有給休暇あり

□**申込み** 11月28日(金)までに、職員課 ☎436-2148へ※後日面接あり □**20年度内の短期任用**もあり。詳しくはお問い合わせください。

■軽度生活援助員

65歳以上のひとり暮らしまたは高齢者のみの世帯からの依頼を受け、各世帯を訪問して、買い物や家の中の片づけなどの援助を行います。

□**対象** (月)～(金)の午前9時～午後5時の間で活動できる人※1件あたり1～3時間 **報酬** 1時間750円※交通費は実費支給 **申込み** 船橋福祉サービス公社 ☎436-2832へ

■陸上自衛隊高等工科学校の生徒

□**対象** 15歳以上17歳未満の男子 **試験日** 1月10日(土) **受付期間** 1月6日(火)まで **問合せ** 自衛隊船橋出張所 ☎475-2084

■21年度 県生涯高等学校の学生

□**学科** ①一般課程⇒福祉科、生活科、園芸科、陶芸科 ②通信課程⇒福祉生活科 **対象** 県内在住の60歳以上の人 **会場** 東葛飾学園園間台校舎(松戸市)ほか **費用** ①1万8000円 ②4000円※別途教材費等が必

要 **申込み** 12月26日(金)(消印有効)までに、願書を県生涯高等学校事務局(〒260-0801千葉市中央区仁戸名町666-2 ☎043-266-4705)へ

□**願書**は、市高齢者福祉課、船橋駅前総合窓口センター、各出張所・連絡所・老人福祉センターで配付するほか、県ホームページ (<http://www.pref.chiba.lg.jp/>) から取り出せます。郵送を希望する人は、140円切手を貼ったあて先明記の返信用封筒(A4判)を同封して、県生涯高等学校事務局へ。

揮発性有機化合物の排出・飛散を抑制するための 指針制定に向けて意見を募集します

☎ 環境保全課 ☎436-2453

市では、光化学スモッグを引き起こす原因物質の1つである揮発性有機化合物(有機溶剤等に含まれるトルエン、キシレンなど)の排出・飛散を抑制する条例を制定しました。この条例に基づき、事業者の取り組みを定める指針(案)について、皆様のご意見を募集します。

〈**閲覧場所**〉 環境保全課、市役所11階行政資料室※市ホームページ (<http://www.city.funabashi.chiba.jp/>) でも見られます

〈**対象**〉 市内在住・在勤・在学の人、市内の事業者
〈**提出方法**〉 12月16日(火)(必着)までに、住所、氏名(事業所名)、指針(案)に対する意見を書いて、環境保全課(〒273-8501※住所不要) ☎436-2487 ☒kankyo.hozen@city.funabashi.chiba.jp)へ※後日、意見の概要と市の考え方を公表します

犯罪捜査にご協力

○「事件かな」と思ったら迷わず通報 ○被害にあったら必ず届け出を ○聞き込み捜査にご協力ください
〈**問合せ**〉 船橋警察署 ☎435-0110、船橋東警察署 ☎467-0110 □オウム真理教特別手配の情報はフリーダイヤル ☎0120-006024へ

どのくらい跳べるかな。家族みんなで体力測定



11月2日、運動公園で「ふなばし健康まつり2008」が開催されました。会場内には、運動や食生活、環境など、様々な視点から健康を考える展示や体験コーナーがあり、約4000人が来場。家族で参加した豊田勝さん(緑台1)は、「みんなで一緒に汗を流せて楽しかった」と話してくれました。

いつまでも健康で

たくさんのお海藻(アオサ)を前に、用意していた網袋もすべにじいしばい



三番瀬をきれいに

10月26日、ふなばし三番瀬海浜公園で「ふなばし三番瀬クリーンアップ2008」が開催されました。当日は、時折小雨が降るあいにくの空模様でしたが、家族連れや地域の団体の皆さん約740人が参加。1.2キロメートルの砂浜を清掃し、浜に打ち上げられた海藻やゴミなど約5.7トン回収しました。また、この日は「三番瀬富士フェスティバル」も開催され、気象予報士の真壁京子氏による講演会「海と環境問題について」などが行われました。



▲真壁氏の講演では、三番瀬から見えることができる「ダイヤモンド富士」の説明もありました

写真がとらえたホットなニュース

ふおっとニュース



小雨が降っていても、子どもたちは元気いっぱい



親子や友だちと楽しい1日を

10月26日、アンデルセン公園は市民開放デーとして、入園料が無料になりました。当日は、約5300人の皆さんが来園し、子どもたちの元気な歓声が1日中響いていました。また、25日・26日には、「緑と花のジャンボ市」も開催され、色鮮やかな花や植木、観葉植物などの即売に多くの人が訪れました。



▲作品を持ち帰れる「コンテナガーデン作り」は大好評



ポイ捨てのな5町

10月31日、JR津田沼駅北口で習志野市との合同による「歩きタバコ・ポイ捨て防止街頭キャンペーン」を実施しました。前原地区530推進員や習志野市の市民などが、啓発グッズを配布しながら、歩きタバコやポイ捨ての防止を呼びかけました。また、駅周辺の清掃活動も行われ、参加した人からは「多いのはタバコのポイ捨て。マナーを守って欲しいですね」との声が聞かれました。

取材メモ

来年こそは自然の芸術「ダイヤモンド富士」を...

皆さんはダイヤモンド富士をご存知ですか。日の出か日没の瞬間に、富士山頂で太陽がダイヤモンドのように輝く光景のことをいいます。ふなばし三番瀬海浜公園では、年2回、日没時に気象条件が整えば見ることができます。今回の三番瀬富士フェスティバル当日は、空が厚い雲で覆われ、残念ながら見ることはできませんでした。次のチャンスは2月14日前後です。条件が整えば、感動的な光景が見られるかも...

広報番組

広報課 ☎436-2015

JCN船橋習志野 (CATV9チャンネル)

◎ふなばしCITY NEWS ※毎週(土)更新
毎日 午後0時30分～、6時30分～

- 11/15(出) 市政懇談会ほか
- 11/22(出) 子ども市議会
- 11/29(出) 政令市を考えるシンポジウムほか
- 12/6(出)「お休み処」紹介ほか

ベイエフエム (FM78.0メガヘルツ)

◎フナバシ・タウンクルーズ
毎週(木) 午後6時49分～

夕暮れのひととき、市内のイベントや市からのお知らせなど、最新情報をお伝えしています。



昨年のJR船橋駅南口周辺

船橋駅周辺がライトアップ 冬ほたるミラージュ

11月15日(出)、船橋のまちが優しい光に包まれます。これは、船橋駅周辺の商店会や大型店で構成する「アイラブふなばし実行委員会」が、まちを歩く人たちに、光で癒し

11月15日(出)午後5時30分から、南口交番横で点灯式を開催。6時にイルミネーションが一斉点灯されます。

425・6643 同実行委員会事務局

12月25日(木)まで
場所 JR船橋駅南口ロータリー・北口おまつり広場周辺、本町通り
(問合せ)