

- 確実に広がる下水道.....2
- アテネ五輪でがんばれ！  
船橋からの日本代表.....4
- 情報ひろば.....5~7
- 西安市の子どもたちが船橋に.....8
- JR西船橋駅北口に市民トイレ.....8

## 子ども記者がレポート



中山貯留幹線管きよを見学。「へえ、こんなに大きいんだ」



## わたしたちが 下水道探検隊です！

◀ 左から  
井手口晃基くん(夏見台小)  
西村勇太くん(中野木小)  
吉田真依さん(七林小)  
近藤知香さん(薬円台小)

# 下水道って どうなってるの？



わたしたちが毎日の生活の中で出している汚れた水や、雨水はどこに行くのでしょうか。今回は、その謎に迫るため、子ども記者が下水道を探検しました。

(問) 下水道計画課 ☎ 436-2662

### 下水道の役割は

トイレの水洗化ができるようになります  
家の周りに汚れた水がたまらないので、  
害虫や伝染病を防止します  
雨水も下水道管を通して流れるので、大  
雨の時の浸水被害を防ぎます  
汚れた水をきれいにしてから流すので、  
川や海の水がきれいになります



ヘルメットや安全帯  
を付けていざ出発！

### 下水道探検を終えて

井手口くん

雨水が下水道管を流れることを聞いて驚き  
ました。下水道の整備が進めば、浸水の被害が  
少なくなるんだと知りました。

西村くん

下水道管が想像以上に大きくてびっくりし  
ました。下水道は使った水を流すところですよ。  
ごみや油などは絶対に捨てないようにしよう  
と思いました。

吉田さん

一度汚れた水を再びきれいにするために、  
大変な努力が必要だということを知りました。  
これからは水を汚さないよう、無駄にしない  
ように大切に使いしていきたいです。

近藤さん

下水道管の中を見るなんて、とても貴重な  
体験でした。わたしたちが安全に暮らせるよ  
うに、毎日汗を流して下水道管を作っている  
人たちはすごいと思いました。

子ども記者「ここが地下10

メートルなんだ。ひんやり  
しているね」

市「この中山貯留幹線は、  
長さ約384メートル、管の内  
径は約4.5メートルありま  
す。大雨が降った時に、貯  
水の役割もするんだよ」

子ども記者「下水道管って  
大きいんだな。どうやって  
掘っているんですか？」

市「この中山貯留幹線の工  
事は、縦に掘った穴から大  
きなシールドマシンを入  
れて掘っていくんだ。1メー  
トル掘り進めるのに約200万  
円かかるんだよ。生活環  
境を良くするために、この  
ような下水工事が市内のい  
ろんなところで進められて  
います」(2面参照)

子ども記者「汚れた水をき  
れいにするために、こんな  
にたくさんの手間がかから  
ないんだ」

市「きれいになった水は川  
や海に流れているほか、処  
理場のトイレの水として再  
利用しています。また、処  
理場の中に出た汚泥(汚れた  
水の中で沈んだドロ状のご  
み)も、肥料として生まれ  
変わって、私たちの生活の中  
に戻ってくるんだよ」



谷津幹線管きよを見学する探検隊

また、下水道には、大雨に  
よる浸水被害を防ぐために、  
雨水を流す役割もあります。  
探検隊は、来年3月に完  
成し、18年度から利用が始  
まる予定の中山貯留幹線管  
きよ(二子町380)へ行き、話  
を聞きまし

市「この処理場は、21ヘク  
タールあるんだ。これは東  
京ドーム4.5個分の広さな  
り」

市「下水道管を通して、下  
水処理場に行ってきた汚水  
や雨水は、ここから5か所の  
池やタンク、消毒槽(下図)  
を通して、再びきれいな水  
になるんだ」

子ども記者「汚れた水をき  
れいにするために、こんな  
にたくさんの手間がかから  
ないんだ」

市「きれいになった水は川  
や海に流れているほか、処  
理場のトイレの水として再  
利用しています。また、処  
理場の中に出た汚泥(汚れた  
水の中で沈んだドロ状のご  
み)も、肥料として生まれ  
変わって、私たちの生活の中  
に戻ってくるんだよ」

地面の下に作られた  
下水道管に潜る！  
子ども記者の下水道探検  
隊は、汚れた水がどのよう  
に流れていくのかを知るた  
め、東船橋にある谷津幹線  
管きよに見学に行きました。  
子ども記者「わあ、本当に  
流れている」

市「各家庭から出た汚水が  
ここに集められ、下水処理  
場で流れていくんだよ」

市「この中山貯留幹線の工  
事は、縦に掘った穴から大  
きなシールドマシンを入  
れて掘っていくんだ。1メー  
トル掘り進めるのに約200万  
円かかるんだよ。生活環  
境を良くするために、この  
ような下水工事が市内のい  
ろんなところで進められて  
います」(2面参照)

市「下水道管を通して、下  
水処理場に行ってきた汚水  
や雨水は、ここから5か所の  
池やタンク、消毒槽(下図)  
を通して、再びきれいな水  
になるんだ」

子ども記者「汚れた水をき  
れいにするために、こんな  
にたくさんの手間がかから  
ないんだ」

市「きれいになった水は川  
や海に流れているほか、処  
理場のトイレの水として再  
利用しています。また、処  
理場の中に出た汚泥(汚れた  
水の中で沈んだドロ状のご  
み)も、肥料として生まれ  
変わって、私たちの生活の中  
に戻ってくるんだよ」

こうやって水がきれいになっていくんだよ

### 下水処理場での流れ

- ① 沈砂池...汚れた水の中の砂や大きなごみを沈ませて、取り除きます
- ② 最初沈殿池...沈砂池で沈まなかった小さな汚れを、時間をかけてゆっくり沈めます
- ③ 反応槽...汚れを食べてくれる微生物を入れ、活動しやすいように、汚水の中に空気を吹き込みます
- ④ 最終沈殿池...汚れを食べて、重い塊になった微生物を沈めます
- ⑤ 塩素混和池...塩素を投入し、消毒して川や海に流します



下水処理場...下水道管を通して流れてきた汚水を、きれいにし川や海にかえします。高瀬下水処理場では、環境に配慮して地下で汚水処理。その上部を多目的広場として整備する計画も進められています

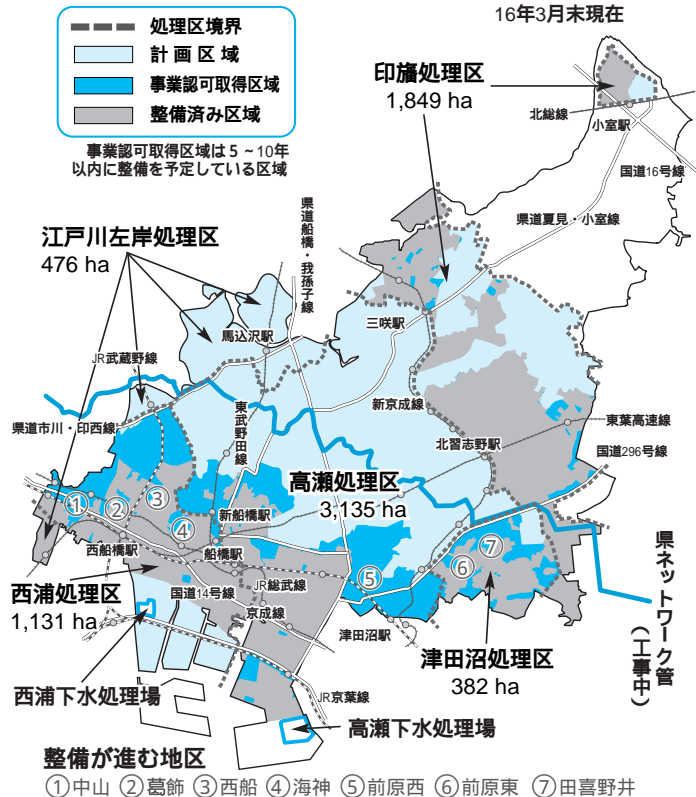
管きよ(幹線・枝管)...排水設備...各家庭や工場で設置・管理しています

排水設備...各家庭や工場で設置・管理しています



# 下水道計画図

市域面積 8,564 ha  
下水道計画面積 6,973 ha  
整備済面積 2,544 ha  
16年3月末現在



普及率50パーセントに

## 確実に広がる下水道

市は、市全域の約81パーセントにあたる6,973ヘクタールを下水道整備区域とし、5つの処理区(左図参照)に分けて整備を進めています。今年度も厳しい財政状況の中、下水道事業に約11.2億円の予算を投入して普及に努めています。

市は、市全域の約81パーセントにあたる6,973ヘクタールを下水道整備区域とし、5つの処理区(左図参照)に分けて整備を進めています。今年度も厳しい財政状況の中、下水道事業に約11.2億円の予算を投入して普及に努めています。

市は、市全域の約81パーセントにあたる6,973ヘクタールを下水道整備区域とし、5つの処理区(左図参照)に分けて整備を進めています。今年度も厳しい財政状況の中、下水道事業に約11.2億円の予算を投入して普及に努めています。

市は、市全域の約81パーセントにあたる6,973ヘクタールを下水道整備区域とし、5つの処理区(左図参照)に分けて整備を進めています。今年度も厳しい財政状況の中、下水道事業に約11.2億円の予算を投入して普及に努めています。

市は、市全域の約81パーセントにあたる6,973ヘクタールを下水道整備区域とし、5つの処理区(左図参照)に分けて整備を進めています。今年度も厳しい財政状況の中、下水道事業に約11.2億円の予算を投入して普及に努めています。

市は、市全域の約81パーセントにあたる6,973ヘクタールを下水道整備区域とし、5つの処理区(左図参照)に分けて整備を進めています。今年度も厳しい財政状況の中、下水道事業に約11.2億円の予算を投入して普及に努めています。

市は、市全域の約81パーセントにあたる6,973ヘクタールを下水道整備区域とし、5つの処理区(左図参照)に分けて整備を進めています。今年度も厳しい財政状況の中、下水道事業に約11.2億円の予算を投入して普及に努めています。

市は、市全域の約81パーセントにあたる6,973ヘクタールを下水道整備区域とし、5つの処理区(左図参照)に分けて整備を進めています。今年度も厳しい財政状況の中、下水道事業に約11.2億円の予算を投入して普及に努めています。

市は、市全域の約81パーセントにあたる6,973ヘクタールを下水道整備区域とし、5つの処理区(左図参照)に分けて整備を進めています。今年度も厳しい財政状況の中、下水道事業に約11.2億円の予算を投入して普及に努めています。

ツトワーク管(流域下水道連絡幹線)。江戸川左岸と印旛沼の両流域下水道をつなぐ、震災等でどちらかが壊れても常時処理できるよう、相互補完するためのもので、現在、県が整備を進めています。

主要な幹線はほぼ完了

問合せ  
下水道計画課  
☎436-2662

### 下水道Q&A

問 下水道管理課 ☎436-2646



Q うちの近所で下水道が使えるようになったけど、いつまでにつなげないといけないの？



A 下水道処理区域内に住む人は、下水道が使用可能になったら速やかに、くみ取り式トイレを水洗式に変えることや、浄化槽を使った水洗式トイレも、直接下水道に接続することが法令等で義務づけられています(3年以内)。

Q 工事はどこにお願いすればいいの？費用は補助してくれるの？

A 排水設備の工事は、市指定の工事店でなければ行えません。工事店の一覧は下水道管理課でお渡ししているほか、市のホームページでもご覧いただけます。工事をを行う際には、無利子の貸付金制度があります。貸付限度額 くみ取り式トイレ改造

⇒1便槽につき45万円以内 浄化槽廃止⇒1基につき30万円以内 返済方法借りた翌月から40か月の均等返済 申込み工事前に指定工事店へ

Q 下水道の使用料ってどうやって決めるの？

A 使用料は、上水道・井戸水の使用量で決まります。支払いは2か月分をまとめて1か月おきに請求します。ぜひ便利で払い忘れない口座振替をご利用ください。申込みは銀行・郵便局の窓口へ。井戸水を使用している人は、人数の変更、井戸の廃止、水道水への変更等があった場合は、必ずご連絡ください。

### 下水道展を開催します

下水道 青い地球の交通網

問 下水道建設第一課 ☎436-2652



### 新高根・芝山地区市政懇談会 市長と語ろう



問 市民の声を聞く課 ☎436-2784

第18回市政懇談会が7月17日、新高根公民館で開催されました。地域の皆さん99人が参加。市からは藤代孝七市長をはじめ13人が出席して、新高根・芝山地区の問題を中心に話し合いました。討論の主な内容は次のとおりです。

飯山満川が汚泥やごみの投棄で川底が浅くなっている水害が心配である市海老川の合流点から2・8キロメートルの区間の県による暫定整備の完了は、平成20年代後半になる見込みである。しかし、水害から市民の生命財産を守るため、県には引き続き、当面の汚泥の浚渫等の実施を強く要望していく。

医療センターへの交通手段の確保を市4月から自動車学校教習所の協力で高齢者支援バス事業を始めている。この地域では、船橋中央自動車学校を起点に、芝山、高根、緑台等を循環するコースを1時に

間に1便程度運行。路線バスに乗り継ぐことで医療センターへの交通手段が確保できる。7月からは、同事業として、西・北老人福祉センターの送迎バスを試験導入。地域の要望が多い、東老人福祉センターの送迎バスも、道路事情等を研究して活用していきたい。

11月の母子福祉推進員制度の廃止に伴う対策は市母子家庭に対する相談業務は民生児童委員にお願いする。また、現在策定中の地域福祉計画で、「地域福祉員制度」について策定委員会が研究されている。地域における住民と、民生児童委員、地区社協とのパイプ役として期待されるのでその推移を見守りたい。

東葉高速鉄道の運賃が高い。値下げはできないのか市では今年度も7億4,000万円の拠出金を負担し、支援している。利用者が増えているが、有利子の借入金が多く、運賃の値下げは難しいと思われる。市の支援にも限度があるので国に働きかけていきたい。

契約は慎重に！  
下水管の点検・清掃

最近、市から依頼されたなどかたって、個人の敷地内の下水管などを点検・清掃し、高額料金を請求するトラブルが発生しています。市ではそのような依頼はしていませんのでご注意ください。(問合せ) 下水道管理課 ☎436-2646

夏休みだから...

# いろんな体験を しよう!

子ども防災教室「防災って何だろう?」

**8/3(火)** 午前10時~午後3時 当日自由参加。雨天中止 / 船橋防災センター(東船橋5) / 巨大地震の揺れの体験、台風時の風雨の体験、地滑りなどの3D自然体験、はしご車乗車体験(先着100人)、災害対策車両の展示 ほか / 詳しくは船橋防災センター☎422-2101へ

## 親子消費者講座

▶フランスのお菓子作りに挑戦「オレンジロールケーキ」  
**8/20(金)** 午前10時~正午 / 中央公民館 / 五十嵐安代氏(お菓子研究家) / 小学生と保護者先着20組 / 1組800円

▶牛乳パックで動く船を作ろう!

**8/22(日)** 午前10時~正午 / 高根台公民館 / 土岐幹男氏(江戸魚料理名人) / 小学生と保護者先着25組 / 費用無料

申込み事前に消費生活課☎436-2482へ 保育有り

## 森林の学校6「親子で森づくり&木工教室」



**8/21(土)** 午前9時30分~雨天中止 / 船橋県民の森(大神保町) / 森林を守るための手入れ(間伐)と、伐採された木を利用しての小物作り / 小・中学生と保護者15組(多数は抽せん) / 費用無料 / 8月9日(月)(必着)までに、往復ハガキに住所、参加者の氏名、年齢、電話番号、「森林の学校6参加希望」と書いて、農水産課(〒273-8501 住所不要。☎436-2494)へ

親子木工教室「木の小物入れ」  
**8/22(日)** 午前10時~ / 船橋県民の森(大神保町) / 親子先着30組 / 1組1000円 / 事前に船橋県民の森管理事務所☎457-4094へ

## 親子木工教室「木の小物入れ」

**8/22(日)** 午前10時~ / 船橋県民の森(大神保町) / 親子先着30組 / 1組1000円 / 事前に船橋県民の森管理事務所☎457-4094へ

## 夏休み映画会「手塚治虫特集」

**8/22(日)** 午後2時~ / 視聴覚センター / 「リボンの騎士」「鉄腕アトム」ほか / 当日先着120人 / 費用無料 / 詳しくは視聴覚センター☎422-7731へ

## レッツ・リサイクル・デー

**8/28(土)** 午前10時~午後3時 雨天中止 / 市リサイクルセンター(小野田町) / フリーマーケット(出店者募集中。1000円) 地元農産品の販売、リサイクルクラフト体験(空きビンでフラワーポット、紙すきでうちわ、マイバッグなどの柿染染め) ほか / 詳しくは市環境公社☎457-4084へ

就職へ向けたサービスが1か所で受けられます  
 同センターは、県が開設したもので、キャリアカウンセラーが、学生や若年失業者に対して、求人情報の提供をはじめ個別相談、通職診断を行います。また、職場体験を受け入れる企業を紹介するなど、能力や志望に応じた就業支援を1か所で行います。

## 7月12日 開設を祝って 記念式典を開催



右から藤代市長、高橋経済産業局長、岡田大さん(県立市川工業高校3年)、堂本知事、石井麻美さん(市立船橋高校3年)、田久保県議会副議長、星労働局長

テープカットに先立ち、堂本知事は「6月21日のオープン以来1704人の若者が訪れています。若者の目線と相談を、藤代市長は「地元企業の協力を仰ぎ、船橋にできて良かったと思うようにしていきたい」と、それぞれあいさつしました。

式典後、市民文化創造館(6階)で行われた意見交換会では、堂本知事をはじめ、企業採用人事担当者、教育関係者らが学生代表の4人と、率直に意見を交わしました。

若年者の就業を総合的に支援するために、フェリス9階に開設された「ちば若者キャリアセンター」が、本格的に業務をスタートしました。

求人情報の検索など  
 情報コーナーも設置  
 このほかセンター内には、訪れた人が自由に情報を検索できるパソコンや、関係書籍など、就業に役立つものがたくさんあります。

学校、高校などからの要請に応じてキャリアカウンセラーが外向き、就業に関する個別相談やセミナーなどを行います。  
 (時間) 月(金)午前9時~午後5時(祝日休)  
 (場所) フェリス9階  
 (対象) 15歳~34歳の人

〈業務内容〉	
求人情報提供	企業情報も含めた求人情報
通職診断	職業適性を診断
個別相談	通職診断結果をふまえた就業に関する助言
職場体験学習	職場体験を受け入れる企業などを紹介
職業能力開発	相談者の状況に合わせたプログラムを提供

# 若者の就業を支援

「ちば若者キャリアセンター」をご利用ください

ちば若者  
 キャリアセンター  
 ☎426-8471

## ファミリー・サポート・センター

# 子育てを手伝いたい人と 手助けがほしい人を結びます

ファミリー・サポート・センターでは、子育てをお手伝いしたい人(協力会員)と、子育ての手助けをしてほしい人(利用会員)を結び、育児の援助活動を行っています。同センターには、アドバイザーが常駐して、利用会員からの依頼を受け、協力会員を紹介しします。

協力会員は、子どもを保育園等へ送迎するなどの援助活動(午前6時~午後10時)を行い、利用会員から報酬を受けます。

▶報酬(1時間あたり)

- ・(月)~(金)⇒700円
- ・(土)(日)祝および年末年始⇒900円

## 入会説明会にご参加ください

協力会員として登録を希望する人に、次の日程で説明会と基礎研修会を開催します。電話で申し込んでください。

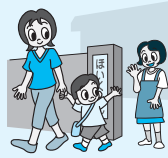
▶入会説明会 8月4日(水)午前10時~ / 市福祉ビル(本町2)・5階会議室

▶基礎研修会 8月20日(金)  
 午前10時~午後3時30分 / 中央公民館

利用会員の希望者は随時受け付けています。直接お問い合わせください

## 家族が増えたみたいですね

協力会員 荒川香織里さん(七林町)  
 小学1年生の女の子を放課後ルームからお迎えし、その後自宅まで1時間お預かりするという依頼がありました。協力会員として登録したのは3年前。あまり援助活動の経験が無く、少し不安でした。最初のころは、その子も、緊張しているみたいでしたが、日がたつにつれ小学3年生の一人息子とも仲良しになり、息子が放課後ルームへのお迎えに「早く行こうよ!」とせかすほど、面倒を見てくれるようになりました。お預かりする立場なのに、とても良い経験をさせていただいたと思っています。



〈問合せ〉☎420-7192

ふなばし 2004

# 平和の集い

〈日時〉8月7日(土)  
 午前9時30分開場  
 〈会場〉市民文化ホール  
 〈定員〉1100人  
 〈入場無料〉当日自由参加  
 □当日の問合せは同ホール☎434-5555へ。車で来場はご遠慮ください  
 音楽演奏  
 午前10時  
 出演 船橋吹奏楽団  
 映画祭  
 午前10時30分  
 ↓「火垂るの墓」  
 (アニメ映画)  
 午後0時20分  
 ↓「ラストサムライ」  
 (字幕スーパー版)  
 市役所1階美術コーナー  
 ↓2日(月)11日(水)  
 市文化ホール↓7日(土)



## 平和写真展

左記の会場で、広島・長崎の被爆写真と展示します  
 二和公民館  
 ↓8月4日(水)まで  
 市役所1階美術コーナー  
 ↓2日(月)11日(水)  
 市文化ホール↓7日(土)

## 消費実態調査にご協力を

総務省では、消費生活の実態調査を行います。知事から任命を受けた調査員が対象となる世帯に伺いますので、ご協力をお願いします。〈問合せ〉情報政策課☎436-2063

## 参議院議員選挙

市内の投票率は52・49パーセント

〈問〉選挙管理委員会☎436-2733

7月11日に行われた参議院議員選挙は、船橋市の当日有権者数46万1248人(県選挙区)で、投票率は県選挙区選出議員選挙が52・49パーセント(前回より3・78ポイント増)、比例代表選出議員選挙が52・45パーセントでした。船橋市分の開票結果は次のとおりです(得票順)。

県選挙区選出議員選挙  
 按分票による小点数以下は切り捨て

政党等別の得票数で、	得票数
自由民主党	12万 4 577票
自由民主党(浅野ふみ子)	7万 8 919票
日本共産党	3万 4 224票
比例代表選出議員選挙	3万 4 224票
比例代表選出議員選挙の結果は	3万 3 607票
維新の会	5万 1 16票
女性党	5万 0 84票
維新の会・新風	6万 1 6票







施設ガイド

飛ノ台史跡公園博物館 ☎495-1325

☐8月の休館日 毎週月

☐入館料 一般100円、小・高校生50円  
(ワークショップのみの参加は入場無料)

縄文体験ワークショップ

▶ミニチュア住居作り 8月3日(火)〜5日(木)  
午前9時30分〜午後4時(製作は約5時間。昼食持参) / 500円

▶石や貝を使ったアクセサリ作り 8月17日(火)、19日(木)、20日(金)午前9時30分〜午後4時(製作は約4時間) / 200円

▶エコクラフトを使ったかご作り 8月24日(火)〜27日(金)午前9時30分〜午後1時30分〜(製作は約2時間) / 100円

☐対象は1〜6歳小学生以上(1・2年生は保護者同伴) 定員各先着20人(予約可)

縄文コンテンツラリーアート展

▶展示 9月19日(日)まで午前9時〜午後5時 / 縄文をテーマとしたアート作品

▶縄文アートまつり 8月1日(日)午前7時〜午後8時30分 / 野焼き、体験ワークショップ(縄文人の歩き方、縄文服づくり、マスコットづくり)、縄文模擬店、大道芸、みんなでパフォーマンス(縄文人の踊りなど)、華道・映像・ダンス・音楽パフォーマンス / 当日自由参加

▶縄文アーティストと体験ワークショップ  
日程・内容下表 時間午前10時〜正午、午後2時〜4時 対象小学生以上 定員各先着20人(22日(土)は先着15人) 費用100円〜400円 申込み事前に同館 ☎495-1325へ

8/7(土) 縄文に花をそえて  
8(日) 粘土でつくる縄文のかたち  
14(土) 竹でつくる縄文弦楽器  
15(日) 泥(ing) (手足に泥をつけて描く)  
21(土) 縄文立体コピー・マスコット  
22(日) ガラスに縄文の絵を描こう  
28(土) 土器の拓本をとって絵を描こう  
29(日) 古代文化風 踊り人形をつくる

郷土資料館 ☎465-9680

☐8月の休館日 毎週月

▶収蔵資料展「食のうつわ」 10月31日(日)まで / 食卓や台所で使われてきたお皿やおわんなどの移り変わりを展示

▶下総三山の七年祭り写真展 9月26日(日)まで / 15年秋に行われた、県指定無形民俗文化財「七年祭り」の写真を展示

☐平成9年の「七年祭り記録写真展」を郷

児童ホーム

☐8月の休館日 毎週月休

市のホームページでもこのほかの行事を紹介しています

前原児童ホーム ☎475-5454

・絵本の読み聞かせ 8月19日(木)午前11時30分〜 / 乳幼児と保護者 / 当日自由参加

・卓球教室(初心者) 8月22日、29日各(日)午前10時〜正午 / 両日とも参加できる小学生先着20人 / ラケット持参 / 事前に申し込み

・みんなで跳ばうトランポリン 8月25日(木)、26日(木)午前10時〜午後4時 / 幼児(保護者同伴)以上 / 当日自由参加

・工作教室 8月27日(金)午前10時30分〜正午 / 新聞を使った工作 / 小学生以上先着20人 / 事前に申し込み

・囲碁 将棋教室 8月29日(日)午後1時30分〜

情報ひろば 7面まで

土資料館で販売しています(900円)

アンデルセン公園 ☎457-6627

☐8月31日(火)までの夏休み期間中は、無休で午後5時まで営業します。

「それいけ!アンパンマン」ショー

日時8月8日〜29日の毎週(日)午前11時〜午後1時〜 各日とも内容が異なります  
会場ワンパク王国ゾーンイベントドーム

子ども美術館(8月)

▶サウンドオリエンテーリング〜竹からうまれた風の音〜 8月1日(日)〜31日(火) / 不思議な音の松本秋則さんが制作した竹のオブジェ、高さ6メートルから手のひらサイズまで大小40点が奏でる音を、オリエンテーリングしながら鑑賞します

☐ワークショップ  
「風の音つくるう!」

8月7日(土)午前10時〜午後4時 / ワークショップ室 / 松本秋則さんと不思議な音が出る竹の「音具」を作る / 小学生以上先着30人(低学年は保護者同伴) / 600円 / 事前に子ども美術館 ☎457-6661へ申し込み

▶リズムでやろう!音遊び 8月6日、27日各(金)〜そねそねくらぶ(親子バンド)

8月22日、29日各(日)⇒本ひとみさん(マリンバ奏者) / 午後1時〜2時 / 創作スタジオ / コンガ、ボンゴなどの打楽器で遊ぶ

▶人形劇「おながのすいた」 8月14日(土)、15日(日)各午前11時30分〜、午後1時30分〜、3時〜 / 野外劇場

フリーマーケット出店者募集

日時9月12日(日)午前9時30分〜午後5時  
雨天は19日(日) 募集数88区画 1人1区画。  
多数は抽せん 費用2100円 申込み8月7日(土)(必着)までに、往復ハガキに住所、氏名、電話番号(昼間に連絡可能な番号)、販売品目の詳細を書いてアンデルセン公園フリーマーケット係(〒274-0054金堀町525)へ

高根台児童ホーム ☎466-3638

・アニメ映画会 8月25日(木)午後2時〜 / 幼児(保護者同伴)〜小学生 / 当日自由参加

習志野児童ホーム ☎464-0001

・工作教室 8月28日(土)午前10時30分〜 / 空き缶でギターをつくる / 小学生先着20人 / 事前に費用50円を添えて申し込み

金杉台児童ホーム ☎447-7837

・ステンシルで型染め 8月5日(木)午後1時30分〜3時30分 / 小学生以上20人 / 事前に費用100円を添えて申し込み

・ペットボトルで作ろう 8月19日(木)午後1時30分〜3時30分 / 小学生20人 / 事前に申し込み

・子ども映画会 8月26日(木) 午前10時30分〜⇒みにくいアヒルの子ほか 午後2時〜⇒釣りキチ三平ほか 各60分 / 当日自由参加

八木が谷児童ホーム ☎448-4400

・プールであそぼう! 8月3日(火)、4日(水)

ふなばし三番瀬海浜公園 ☎435-0828

☐8月中は無休

プールは9月5日(日)まで休まず営業

利用時間午前10時〜午後4時(土、日、8月11日(水)〜15日(日)は午前9時〜午後5時。プール利用券の販売は終了1時間前まで 料金幼児(4歳以上)210円、小・中学生400円、一般(高校生以上)810円

▶パークゴルフ チャレンジ ホールインワン! 8月22日(日)正午〜 / 小学生以下当日先着50人

テニススクール受講生募集

▶スクール  
日程8月24日〜11月17日 コース・時間下表(各全8回) 対象中学生以上 定員 初級・初中級・中級⇒各15人 中上級・上級⇒各8人 費用平日コース⇒各1万500円、土日コース⇒各1万5750円

平日コース 10:30〜12:00 13:00〜14:30  
(火)8/24〜 初級/中級 初中級/中上級  
(水)25〜 初級/初中級 中級  
(金)27〜 初中級  
土日コース 9:30〜11:00 11:10〜12:40  
(土)9/18〜 初級/中級 初中級/上級  
(日)19〜 初級/初中級 初中級/中上級

▶テーマ別レッスン  
日時・内容下表 雨天中止 対象中学生以上 定員各15人 費用(金)⇒1310円、(土、日)⇒1960円(1レッスン)

開催日 クラス 9:30〜11:00 11:10〜12:40  
(火)20(金) 初中級 ストローク基本 10:30〜12:00  
21(土) 初中級 ストローク基本 ポレー基本  
中上級 確実なリターン 確実なサーブ  
22(日) 初中級 スマッシュ基本 サープ基本  
中上級 サープ基本ゲームのリターン リターンゲームのバターン  
28(土) 初中級 ロブ基本 確実なリターン  
中上級 アングルポレー ロブとスマッシュの基本  
29(日) 初中級 ボーテ(ポレー) 雁行陣  
中上級 ハイポレー基本 雁行陣で攻める  
9/4(土) 初中級 ストローク基本 ポレー基本  
中上級 リターン サープ・アンド・ポレー  
5(日) 初中級 サープ基本 リターン  
中上級 ボーテ(ポレー) ネットプレー  
11(土) 初中級 ストローク基本 ポレー基本  
中上級 リターンゲームのバターン サープ基本ゲームのバターン  
12(日) 初中級 ロブ基本 雁行陣で攻める  
中上級 ポレーポレー ドロップショット

☐申し込みは海浜公園 ☎435-0828へ

市民ギャラリー(8月) ☎420-2111

☐月休。時間等はお問い合わせください

8月 内容  
3(火)〜8(日) ・第21回香寿会和紙絵展  
4(水)〜8(日) ・第29回白糸書道展  
・船橋環境自然展(写真・クラフト体験コーナー)  
10(火)〜15(日) ・写真展(写真)  
・船橋市老人大学同好会合同展(水彩・水墨画・書・陶芸)  
18(木)〜29(日) ・サンフランシスコ・ふなばし現代美術国際交流展  
31(火)〜9/5(日) ・第3回写実会写真展  
・石陶房・芸術展(陶芸)  
・子どもの夢と志展(小・中学生の水彩・論文)  
9/1(水)〜5(日) ・中村ひろ子写真展「三番瀬」  
3(金)〜5(日) ・命は物ですか?(写真パネル)

子育て支援センター(8月)

南本町 ☎434-3910 相談 ☎435-8333  
高根台 ☎466-5666 相談 ☎466-3633  
☐開館日時 毎週月〜(土)午前9時〜午後4時(祝休館)

▶利用できる人 市内在住の乳幼児と保護者

▶子育て相談 保育士、心理発達相談員、看護師、栄養士が、育児や発達についての電話・来所相談に随時応じています

▶親子遊び 手遊び、体操、パネルシアターなど / 当日自由参加

・南本町 ☎毎週月(木)午後2時〜(火)金午前11時〜

・高根台 ☎毎週月〜(土)午前10時30分〜

▶子育て健康相談(南本町) 25日(木)午後2時〜3時30分 / 小児科医師のミニ講座「乳幼児の病気と対応」 / 乳幼児と保護者先着15組 / 事前に南本町へ申し込み

☐図書館 中央 ☎460-1311、東 ☎463-3611  
西 ☎431-4385、北 ☎448-4899

☐8月の休館日 毎週月、26日(木)(月末図書整理日)

▶本とおはなしの会 下表 すべて午後3時30分〜 / 当日自由参加

対象 8月 会場  
5歳〜小学3年生 4日(水)、11日(水) 25日(木) 全図書館  
小学生 18日(日)

▶児童図書館の展示会 昨年度出版された児童図書(絵本・文学・ノンフィクション)の中から、お薦めの本を展示します。  
日程・会場下表 時間各午前9時30分〜午後5時 問合せ各図書館へ

中央図書館 8月 6日(金)〜8日(日)  
西 " 13日(金)〜15日(日)  
北 " 20日(金)〜22日(日)  
東 " 27日(金)〜29日(日)





## 健康

### 歯科衛生士による歯みがきレッスン



日程・会場・申込み下表 時間午前10時～30分ごとの予約制 対象個人または親子

8月	会 場
17(火)	東部保健センター ☎466-1383
24(火)	北部 " ☎449-7600
31(火)	中央 " ☎423-2111

### パパ・ママ教室

日時9月18日(土)午前9時30分～11時45分、午後1時15分～3時30分 会場東部保健センター 内容パパの役割と妊婦体験、赤ちゃんの保育とよく浴 対象初産で出産予定が11月の人とその配偶者 定員各先着50組 費用無料 申込み往復ハガキに住所、氏名、電話番号、年齢、出産予定日、配偶者の氏名と年齢、希望時間を書いて東部保健センター(〒274-0077薬円台5～31・☎466-1383)へ

### 3歳児健康診査

8月は13年4月生まれが対象です。該当する家庭には問診票を送りましたが、届かない人や5月以降に転入した人は健康増進課 ☎436-2382へ

### 親子つよい歯教室

日程・会場・定員右上表 受付時間午前9時30分～11時、午後1時15分～2時45分 対象10年4月～13年3月生まれの子と保護者



## 趣味・教養・学習

### 姉妹都市理解講座 自己発見 IN HAYWARD



今年で18年目を迎えるアメリカ・ Hayward市との姉妹都市交流。カリフォルニア州立大学 Hayward校では、船橋市からの留学生を特別に受け入れています。今回、アメリカ大使館東京アメリカンセンター副館長による英語講演(通訳有り)をはじめ、元留学生で現在写真家として活躍している、中川正子氏の講演やシンポジウムを開催します。

日時8月25日(水)午前10時～午後4時 会場中央公民館 定員先着100人 費用500円 申込み市国際交流協会(国際交流室内) ☎436-2083へ

### 聴覚者のための手話講習会 (基礎コース)

内容歯科医師による検診、歯みがきレッスン、フッ素塗布(希望者のみ) 申込み往復ハガキに住所、親子の氏名・生年月日・年齢、電話番号、希望番号、返信用のあて先、「親子つよい歯教室」と書いて、東部保健センター(〒274-0077薬円台5～31・☎466-1383)へ 複数の申込みは無効。申込者には後日連絡します

番号	日程	会 場	時間	定員(先着)
	8/19(木)	東部	午前 20組 午後 70組	
	8/20(金)	東部	午前 各60組 午後 各60組	
	9/ 2(木)	中央	午前 30組 午後 70組	
	9/ 3(金)	中央	午前 60組 午後 60組	

### 健康講座

▶**高脂血症を予防するために** 9月1日(水)午後1時30分～3時30分 / 中央保健センター / 医師、保健師による講話と軽体操 / 先着40人 / 中央保健センター ☎423-2111へ

▶**楽しく学ぼう糖尿病** 9月2日(木)午後1時～3時40分、9日(水)午前9時50分～午後1時30分、30日(木)午後1時～3時40分(全3回) / 北部保健センター / 医師、栄養士、理学療法士、保健師、歯科衛生士による講話と調理実習ほか / 本人または家族が糖尿病と診断されたか、その不安がある人 / 先着25人 / 北部保健センター ☎449-7600へ

▶**生活習慣病を予防するために** 9月14日(火)午前10時～午後1時30分 / 中央保健センター / 栄養士による講話と調理実習、みそ汁の塩分測定 / 本人または家族が高血圧や高脂血症と診断されたか、その不安がある人 / 先着30人 / 中央保健センター ☎423-2111へ

### 胸部レントゲン検診(8月)

年1回の健康診断のための検査です。精密検査ではありません。

日程・会場 中央保健センター⇒10日(火)、31日(火) 東部保健センター⇒9日(月) 時間午後2時～3時30分 対象市内在住の16

日時9月8日～17年3月16日毎週(水)午後7時～9時(全25回) 会場女性センター 対象市内在住で、市主催の手話講習会入門コース修了者、または同等の技術・知識を習得している人 定員25人(多数は抽せん) 費用テキスト代実費 申込み8月9日(月)(必着)までに往復ハガキに、住所、氏名、年齢、職業、電話番号、手話歴、受講動機、「手話講習会受講希望」と書いて身体障害者福祉センター(〒274-0077薬円台5～31・☎466-1268)へ

### 親子農業体験バスツアー

日時9月11日(土)午前9時～ 内容収穫体験ほか 対象小学生と保護者(2人1組) 定員15組(多数は抽せん) 費用1組500円 申込み8月13日(金)(必着)までに、往復ハガキに住所、2人の氏名・年齢、電話番号を書いて、農水産課(〒273-8501 住所不要 ☎436-2492)へ

### 救命講座

#### ▶上級救命講座

日時8月31日(火)午前9時～午後5時 会場救急ステーション(医療センター隣) 内容心肺蘇生法(成人・小児・乳児等) 傷病者管理等の応急手当 対象市内在住、在勤、在学の18～65歳の人 定員先着30人 申込み8月2日(月)以降に、消防局救急課 ☎435-1191へ

#### ▶普通救命講習

歳以上の人 予約不要。当日直接会場へ 問合せ健康増進課 ☎436-2415

### 健康相談(8月)

▶**成人健康相談** 血圧測定、尿検査、健康・介護相談 / 年齢問わず。健康手帳をお持ちの人はご持参ください。ない人には当日交付します / 健康増進課 ☎436-2382

8月	会 場	時 間
6(金)	二和 公民館	10:00～13:00
	東部 "	10:00～12:00
11(水)	塚田 "	10:30～12:30
	法典 "	10:30～12:30

法典公民館では歯科相談が受けられます

▶**乳児健康相談** 午前10時～11時、午後1時～3時に直接会場で受け付け 離乳食教室の受付は午前10時～10時15分、午後1時～1時15分 / 身体測定、育児・離乳食・歯の相談 / 母子健康手帳とバスタオル等を持参 / 健康増進課 ☎436-2382



8月	会 場	対 象
6(金)	東部	3～4か月児 はじめての
9(月)	中央	3～4か月児 離乳食教室あり
20(金)	東部	5～11か月児(奇数月生まれ)
23(月)	中央	3～11か月児
25(水)	北部	

はボランティアによる絵本の読み語りあり(北部保健センターは午前のみ) 中央・東部保健センターには、駐車場がありません。車の来場はご遠慮ください

### ▶酒害相談

8月	会 場	時間・問合せ
5(木)	中央公民館	午後6時30分
12(水)	東部 "	～8時30分
19(木)	東部 "	佐藤国雄 ☎431-5661
26(木)	中央 "	

### 健康ダイエツド 秋のスリムコース

生活習慣病予防のため、減量が必要な人と、その家族を対象に、健康的にやせるための指導を行います。

コース①3回コース⇒栄養・運動指導 ②

日程・会場毎月5日⇒中央消防署 ☎435-8666、15日⇒前原分署 ☎478-3032、25日⇒三咲分署 ☎447-5432 時間午前9時～正午 内容心肺蘇生法(成人) 止血法等 9月15日(水)の前原分署の講習は、乳幼児の心肺蘇生法を含む 定員各先着30人 申込み開催する各消防署で随時受付



## スポーツ

### 市民スポーツ教室

▶**ナイターテニス(初心者)** 9月1日～10月13日毎週(水)午後7時～9時(全7回) / 運動公園 / 市内在住、在勤の人 / 30人(多数は抽せん) / 費用150円 / 8月16日(月)(必着)までに、往復ハガキに住所、氏名、年齢、電話番号を書いて、市テニス協会・伊藤孝行(〒274-0816芝山5～3・☎465-1696)へ

▶**インディアカ** 9月2日～10月21日毎週(木)午後7時～9時(9月23日(祝)を除く。全7回) / 運動公園 / 市内在住、在勤の人 / 30人(多数は抽せん) / 費用150円 / 8月20日(金)(必着)までに、往復ハガキに住所、氏名、年齢、電話番号を書いて、市インディアカ協会・塩脇紀子(〒274-0068大穴北3～40～16 ☎457-4523)へ

### 市民スポーツ大会

▶**シニア・ミックステニス** 9月20日(祝)午前9時～ / グラスボ(法典公園) / 市内在住、

## 夜間・休日の急病は

健康保険証を持参してください 電話は番号をよく確かめておかけください

### 夜間急病診療所

☎424-2327 中央保健センター内 小児科医師⇒土・日・祝休日 午後6時～9時 受付は8時30分まで 内科系(小児科含む)・外科系医師⇒年中無休 午後9時～午前6時

### 救急医療機関ネットワーク

☎435-2727 当番医をテープで案内 年中無休 午前6時～9時、午後5時～9時

### 休日診療

☎435-2727 当番医をテープで案内 日曜・祝休日 午前9時～午後5時 ☎下記でも当番医を紹介しています http://www.qq.pref.chiba.jp/ FAXアンサー 043-242-4199

### 休日急患歯科診療所

☎423-2113 中央保健センター内 日曜・祝休日 午前9時～正午 応急処置のみを行います

### 休日調剤薬局

☎406-7080 調剤薬局をテープで案内 日曜・祝休日 午前9時～午後5時

7回コース⇒①に加え、個人に合わせた指導とフォロー ②は健康増進センターで「健康増進教室」を受講していること 日程9月3日(金)、9日(木)、22日(水)、②はさらに10月4日(月)、7日(木)、20日(水)、12月15日(水) 時間各午前9時15分～正午 会場東部保健センター 定員先着30人 申込み中央保健センター ☎423-2111へ

### 新高根キッズハウスの夏期休業

8月12日(木)から14日(土)まで、病後児保育施設の新高根キッズハウス ☎469-4801はお休みします。 問合せ保育課 ☎436-2330

### さざんか歯科診療所の夏期休業

8月12日(木)から15日(日)まで、さざんか歯科診療所 ☎449-7557の診療・受付はお休みします。 問合せ健康政策課 ☎436-2337

在勤の2人1組で合計年齢が110歳・120歳・130歳以上(ただし、男性55歳・女性50歳以上であること) 各ランク分け有り / 費用1組3000円 / 8月28日(土)(必着)までに、ハガキ(ファックス可)に2人の住所、氏名、生年月日、電話番号を書いて、市テニス協会・山部 颯(〒270-1471小室町901～C7～201 ☎457-6724)へ

▶**テニス** 9月11日(土)～11月13日(土)(予定) / 運動公園、グラスボ(法典公園) / 種目 男子ダブルス⇒A・B・45歳・55歳 女子ダブルス⇒A・B・初級 男子シングルス⇒A・B・45歳・55歳 女子シングルス 混合ダブルス⇒A・B / 市内在住、在勤、在学の人 / 費用シングルス2200円、ダブルス2400円 / 8月4日(水)～19日(木)に受け付け / 市テニス協会・伊藤 ☎465-1696

### 運動公園(8月)

☎438-4461

☎8月の休園日 毎週(月) ▶**体育館個人開放日** 14日、21日(各)午前9時～午後9時 2時間単位。種目は卓球、バドミントン、インディアカ。用具持参

### グラスボ(8月)

☎438-3500

☎8月の休園日 毎週(月) ▶**多目的広場の個人開放** 21日(土)、22日(日)、28日(土)

種目はキャッチボール、フライングディスクなど少人数で行うもの。試合はできません

## 献血にご協力を

日時 8月9日(月)午前10時～午後4時 後4週間献血ができなくなりました

会場 市役所1階ロビー 問合せ 市献血推進協議会(健康政策課内) ☎436-2337

8月から、渡航歴のある人は、帰国



# 情報ひろば

5面まで

## 船橋駅前総合窓口センター (フェイス5階) ☎423-3411

☎8月の休業日 1日(日)、7日(土)、8日(日)、21日(土)、22日(日)

自動交付機は休業日も利用できます  
☎午前9時～午後5時、(日)午前9時～正午  
☎業務時間・(月)～(金)☎午前9時～午後8時  
・休業日以外の(土)(日)☎午前9時～午後5時



## お知らせ

船橋なしコンテスト展示会



品評会で優秀な成績をおさめた、味自慢の船橋菜を展示します。試食もできます。

日時8月12日(木)午後2時～5時、13日(金)午前9時～午後3時 会場市役所1階美術コーナー 問合せ農水産祭実行委員会(農水産課内) ☎436-2490

## 農地パトロールを実施中

農地を許可または届出なく土砂等で埋め立てたり、建物を建てたりすることは禁止されています。県内では、7～9月を「農地違反転用防止対策強化月間」として、啓発活動を行い、監視を強化しています。

問合せ農業委員会 ☎436-2742

## 道の日フェスタ2004

日時8月8日(日)午前11時～午後3時30分 会場らばーとセンターコート(浜町2) 内容キャラクターショー「ふたりはプリキュア」、道のクイズ大会、歌のお姉さんと歌おうほか 問合せ国土交通省東京湾岸

道路調査事務所 ☎433-3201、市道路管理課 ☎436-2582

## 海外引揚者の皆さんへ

通貨・有価証券をお返しします

税関では、終戦当時の引き揚げの際、上陸地の税関・海運局、海外の総領事館で預かった通貨・証券等をお返ししています。本人または家族が横浜税関千葉税関支署へ。

問合せ同支署 ☎043-241-6303



## 募集

市職員(医療センター勤務)

▶看護師・助産師 昭和46年4月2日以降に生まれ、同資格を持つか17年3月中に取得見込みで、夜間勤務が可能な人/看護師25人程度、助産師若干名/17年4月1日採用予定

▶臨床検査技師 昭和51年4月2日以降に生まれ、同資格を持ち、宿日直勤務が可能な人/2人/17年1月1日採用予定

試験日8月22日(日) 申込み8月6日(金)(必着)までに申込書を医療センター総務課(〒273-8588金杉1～21・☎438-3321)へ受験案内は同課で配付。郵送を希望する人は、表に「受験案内希望」(看護師、助産師)または「臨床検査技師」と朱書きし、140円切手を貼ったあて先明記の返信用封筒(A4判)を同封のうえ医療センター総務課まで

## 介護認定調査員の登録者

介護認定の申請をした人を訪問し、認定の基準となる聞き取り調査をします。

対象昭和29年4月2日以降に生まれ、次のいずれかの資格を持ち、自動車の運転ができる人 必要な資格介護支援専門員、保健師、助産師、看護師、社会福祉士、介護福祉士、ヘルパー1級・2級(実務経験1年以上) 採用16年10月以降 県の調査員研修会(1日)を受講すること 勤務日時週4日

(1日7時間。午前9時～午後5時) 時給1300円程度(通勤手当別途支給) 勤務場所二宮出張所内または北部保健センター内 申込み8月2日(月)～18日(水)まで(郵送は8月16日(月)消印有効)に、写真を貼った履歴書と資格免許の写しを介護保険課(〒273-8501 住所不要 ☎436-2302)へ 面接等による選考を行い、結果は後日、本人に連絡します

## 自衛官

▶一般曹候補生 ☎18歳以上24歳未満/試験日9月18日(土)

▶曹候補士 ☎18歳以上27歳未満/試験日9月18日(土)

▶航空学生 ☎高卒(見込み)で18歳以上21歳未満/試験日9月23日(祝) 受付期間8月2日(月)～9月8日(水) 問合せ自衛隊船橋出張所 ☎475-2084

## パソコン技能講習の

受講者(母子・寡婦)

パソコン操作の初歩から始めて、民間の技能検定試験の合格を目指します。

日時 10月4日(月)～22日(金) 11月30日(火)～12月17日(金) 各午前10時～午後4時(初日と最終日は時間変更有り) とも(土)(日)を除く全14日間 会場母子福祉センター 対象市内在住の母子家庭の母または寡婦 定員各20人(多数は抽せん) 保育有り(1歳～就学前) 費用テキスト代実費 申込み8月20日(金)(必着)までに、申込書を児童家庭課(〒273-8501 住所不要 ☎436-2407)へ ☐申込書は、児童家庭課、母子福祉センタ

## 市立リハビリテーション病院

設計の提案書を公表します

健康政策課 ☎436-2306

リハビリテーション病院は、脳卒中などによる後遺障害を軽減し、寝たきりを防ぐための医療を提供します。

市では、平成20年4月の開設に向けて、同病院の設計にあたる業者を、プロポーザル方式(設計に関する基本的な考え方の提案を受け審査する)により公募しました。その結果17社から提案があり、学識経験者らを選定委員会として独創性、実

## 豪雨災害の義援金を受け付けます

☎地域福祉課 ☎436-2313

名称 新潟県梅雨前線豪雨被害義援金 福井豪雨災害義援金 受付期間 10月13日(木)まで 8月31日(火)まで 方法地域福祉課に持参するか、直接、下記の口座へ送金してください(郵便振替。手数料無料) (口座番号・名義)

00650-6-1050・日本赤十字社新潟県支部

00770-6-2000・日本赤十字社福井県支部

通信欄に名称を記入してください

一、船橋駅前総合窓口センターで配付。

## あいさつ運動の標語

あいさつ運動を通して、明るく楽しいまちづくりを目指すことをテーマとした、標語をお寄せください。

対象 市内在学の小・中学生 市内在住、在学、在勤の高校生以上 応募 9月10日(金)までに、通学している学校へ 9月30日(木)(必着)までに、青少年課(〒273-8501 住所不要 ☎436-2903)へ ☐応募は1人1点。応募用紙は、各公民館・出張所、船橋駅前総合窓口センターで配付。

## 国際交流のつどい

外国人のフリーマーケット出店者

日時9月25日(土)午前10時～午後2時30分 会場大沼分池公園 対象市内在住、在勤の外国人 募集数50区画(多数は抽せん) 費用2000円 申込み8月10日(火)(必着)までに申込書を同実行委員会(国際交流室内) ☎436-2083へ 申込書は同室で配付

8月の無料相談窓口

相談名

年金

税金

行政への要望苦情

離婚・相続・金銭等

人権、悩みごと

法律

年齢問わず

60歳以上

心配ごと

労災職業病

産業界による働く人の健康相談

高齢者の職業(55～65歳)

中小経営・金融・融資・技術改善

特許・意匠登録・介護保険等による福祉用具・住宅改修

結婚

火災予防(住宅の防火等)

外国人

日時・会場・問合せ

24日(火)午後2時～7時

3日(火)午前10時～午後3時30分 予約制  
(木)午前10時～午後3時 当日先着順

5日、19日各(木)午後1時～4時  
(月)～(金)午前9時30分～正午  
午後1時～3時  
(月)～(金)午前9時～午後5時

12日、19日、26日各(木)午後1時～4時  
(木)午後4時30分～7時40分  
(月)～(金)午前9時30分～正午、  
午後1時～2時50分

24日(火)午後1時30分～

(月)福祉ビル3階 ☎431-8923、(火)塚田公民館、  
(水)栗内公民館、(木)高根公民館、(金)A市川市三咲支店/午後1時～4時

28日(土)午後1時～4時

5日(木)午後6時30分～8時30分  
会社への訪問指導も受付

(月)～(金)午前9時～午後4時

3日、17日各(火)午後1時～4時 予約制

(月)～(金)午前9時～午後5時

19日(木)午前10時～午後4時

18日(木)午後1時～5時  
その他、必要に応じて出張相談も有り

2日(月)、(火)午前10時～午後3時

6日、20日各(金)午後1時30分～4時

(月)(金)午前10時～午後4時

総合窓口センター相談室/国民年金課 ☎436-2282

商工会議所/税理士会船橋支部 ☎437-8686  
市役所201会議室/税理士会船橋支部 ☎437-8686

市役所202会議室/市民の声を聞く課 ☎436-2784

市民の声を聞く課 ☎436-2784 先着順

千葉地方法務局船橋支局 ☎431-3681 要予約  
総合窓口センター相談室/  
千葉地方法務局船橋支局 ☎431-3681

総合窓口センター相談室/  
市民の声を聞く課 ☎436-2784 要予約

福祉ビル3階/高齢者等権利擁護センター  
☎431-7560 定員3人。要予約

社会福祉協議会 ☎431-2653

勤労市民センター/  
千葉中央法律事務所 ☎043-225-4567

市医師会協議会/中央保健センター内/  
電話相談 ☎424-9322  
問合せ 船橋労働基準監督署 ☎431-0181

総合窓口センター内高齢者職業相談室  
☎423-3097

市役所4階会議室/商工振興課 ☎436-2475  
商工振興課 ☎436-2475、商工会議所 ☎435-8211

商工会議所 ☎435-8211

在宅ケアセンター ☎423-2551  
先着4人。要予約

市役所結核相談室/地域福祉課 ☎436-2333

総合窓口センター相談室/  
消防局予防課 ☎435-1114

市役所202会議室/電話相談 ☎436-2953  
(国際交流室 ☎436-2083)

相談名

女性

女性の生き方(カウンセリング)

女性のための法律

身体障害者

知的障害者

視覚障害者

聴覚障害者

障害者の自立

オストメイト

精神保健福祉

増改築

住まいづくり

マンション管理

中高層建築紛争

不動産

借地・借家

園芸

日時・会場・問合せ

(月)～(土)午前9時～午後5時

(火)金午前10時～午後4時  
18日(木)午後4時30分～9時

5日(木)午前9時30分～午後2時30分、16日(月)午後4時～8時、25日(水)午後1時～5時

6日(金)午前10時～午後3時☎身体障害者福祉センター、10日(火)、20日(金)午前10時～午後6時☎総合窓口センター相談室

27日(金)午前10時30分～午後4時

13日(金)午前10時～午後4時☎総合窓口センター相談室、20日(金)午後1時～4時30分☎身体障害者福祉センター

18日(木)午後1時～4時

4日(木)午前10時～午後5時

25日(木)午前10時～午後4時

5日(木)、13日(金)、19日(木)、20日(金)午後1時30分～4時

8日(日)☎三咲公民館、10日、24日各(火)☎市役所202会議室前、22日(日)☎慈恵公民館/午前10時～午後3時

7日(火)、15日(日)☎三山市民センター、8日(日)、14日(土)、21日(土)、22日(日)、28日(土)☎総合窓口センター相談室/午後1時～4時

毎月第1日(日)午後1時～4時

(木)～(金)午後1時～4時

3日、17日各(火)午後1時～4時

28日(土)午後1時～4時

12日(木)午後1時30分～4時30分

女性センター 電話相談 ☎423-8745

女性センター ☎423-0757 要予約。電話相談可

5日、25日☎女性センター、16日☎総合窓口センター相談室/女性センター ☎423-0757 要予約

6日☎障害福祉課 ☎436-2342 433-5566、10日☎身体障害者福祉会・田中 ☎474-4530、20日☎身体障害者相談員・大崎 ☎472-5055 3日前までに要予約

総合窓口センター相談室/知的障害者相談員・後藤 ☎475-0357 前日までに要予約

13日☎視覚障害者協会・立川 ☎462-4514 前日までに要予約、20日☎社会福祉法人愛光 ☎043-424-2582 3日前までに要予約

総合窓口センター相談室/聴覚障害者協会・篠崎 ☎479-1950 3日前までに要予約

総合窓口センター相談室/自立生活センター ☎432-4565 前日までに要予約

総合窓口センター相談室/オストメイト協会 ☎452-6433 前日までに要予約

保健所保健予防課 ☎431-4191 要予約

船橋増改築相談員協議会 ☎466-3831 (住宅政策課 ☎436-2712)

三山市民センター/住宅政策課 ☎436-2712、総合窓口センター相談室/建築指導課 ☎436-2676

総合窓口センター相談室/住宅政策課 ☎436-2712 前月の25日までに要予約(先着3組)

宅地課 ☎436-2694 要予約

総合窓口センター相談室/宅地建物取引業協会・地家屋調査士会・司法書士会船橋支部 ☎423-1159

総合窓口センター相談室/借地借家人組合 千葉県連合会 ☎043-222-3336

市民活動サポートセンター/前編の基金 ☎436-2557

記述のないものは予約不要

陸上自衛隊習志野演習場

8月の落下傘降下訓練等の予定

(日程) 1日(日)～6日(金)、11日(木)～31日(火)

(問合せ) 第1空挺団広報班 ☎466-2141 (内線206)





みこしのゆすりこみ



民謡パレード

船橋の夏を熱くしたふなばし市民まつり。今年も7月23日から25日まで市内6会場で行列、約86万人の人出でにぎわいました。その熱気あふれる様子を写真で紹介しします。



ばか面おどり



よさこいソーラン

## 勇壮な市民まつりに 86万人が熱狂!

### 友好都市になって10周年

## 西安市のともだちが船橋に



代表団の李惠琳団長と記念品を交換する藤代孝七市長

友好都市・中国西安市の「青少年友好代表団」が7月12日に船橋市にやってきました。これは平成6年に友好都市を結んで今年、10周年を迎えたことから実現したものです。メンバーは、友好学校でもある大雁塔小学校、育才中学校、第八十五中学校の先生と生徒・児童など43人。14日には、市場小、葛飾小、船橋中、葛飾中、市立船橋高校を訪れ、ゲームや給食で交流したほか、武道、踊りを披露しあって、お互いの文化に触れていました。



ゲームで交流(葛飾中で)



両国の文化を披露(葛飾中で)



手作りの名刺を交換(市場小で)



手紙は、你好(市場小で)



踊りで歓迎(葛飾小で)



いっしょに給食を(市場小で)



すぐに仲良くなりました(船橋中で)

### 子ども記者通信

#### 西安市大雁塔小学校来校!!

市場小6年 鳥井亮汰くん



ゲームの進行役を務める鳥井くん

7月14日、中国・西安市の大雁塔小学校の友だち8人と先生2人を市場小にお迎えしました。みなさんに楽しんでもらうために、1か月以上前からゲームや歌の計画を立て、歓迎の準備をしました。特に6年生は中国の文化や歴史を勉強し、グループに分かれて調べ、中国のことがたくさ

んわかりました。

当日、西安市のみなさんは日本語で「赤とんぼ」をうたってくれたり、おどきを見てくれたりしました。日本語の歌がとても上手だったのですごいと思いました。そのほか、ゲームを楽しんだり、給食をいっしょに食べて交流しました。

最後に感想をきくと、「市場小は人数がなくておどきしました。私の学校は2千人います。今日の集会はとても楽しく感動しました。船橋市は、環境もよく、すてきな町です」と答えてくれました。

すてきな町といわれて、とてもうれしかったです。ばくもいつか西安の町を訪れて、中国の文化をこの目で見たいと思いました。

### 取材メモ

#### 初体験!地下10メートルは「不思議な世界」

今回、子ども記者と一緒に下水道管を取材してきました。中山貯留幹線では、はじめての経験に少し緊張しながら地下10メートルまで降りて行くと、そこにはどこまでも続く大きな下水道管が。まだ利用が開始されていないこの空間は、近未来のトンネルのように感じられました。地上のムシ暑さや喧嘩も届かない、まるで別世界にきたような不思議な体験でした。

「JR西船橋駅の北口に、公衆トイレと同様に、気軽に利用できる「市民トイレ」が誕生しました。」  
「市民トイレ」は、民間施設のトイレを、管理者などの協力を得て開放するものです。  
市では、乗降客の多い駅の周辺などに、公衆トイレを設置しています。  
現在は、「JR船橋駅北口」「京成船橋駅西口南側」「北総線小室駅」などの5か所にあります。  
「JR西船橋駅」も、設置を求める要望が多く寄せられていましたが、用地確保が難しいことなどから、「市民トイレ」という新たな制度を導入しました。  
「JR西船橋駅」も、設置を求める要望が多く寄せられていましたが、用地確保が難しいことなどから、「市民トイレ」という新たな制度を導入しました。  
「JR西船橋駅」も、設置を求める要望が多く寄せられていましたが、用地確保が難しいことなどから、「市民トイレ」という新たな制度を導入しました。

「JR西船橋駅」も、設置を求める要望が多く寄せられていましたが、用地確保が難しいことなどから、「市民トイレ」という新たな制度を導入しました。  
「JR西船橋駅」も、設置を求める要望が多く寄せられていましたが、用地確保が難しいことなどから、「市民トイレ」という新たな制度を導入しました。  
「JR西船橋駅」も、設置を求める要望が多く寄せられていましたが、用地確保が難しいことなどから、「市民トイレ」という新たな制度を導入しました。

### JR西船橋駅北口に「市民トイレ」が誕生

☎ 環境衛生課 ☎ 436-2404

