

2001年(平成13年)

2月15日号

No.987

(毎月1日・15日発行)

広報ふなばし

発行 船橋市 ☎ 047-436-2111

FAX 047-436-2769

編集 市長公室広報課

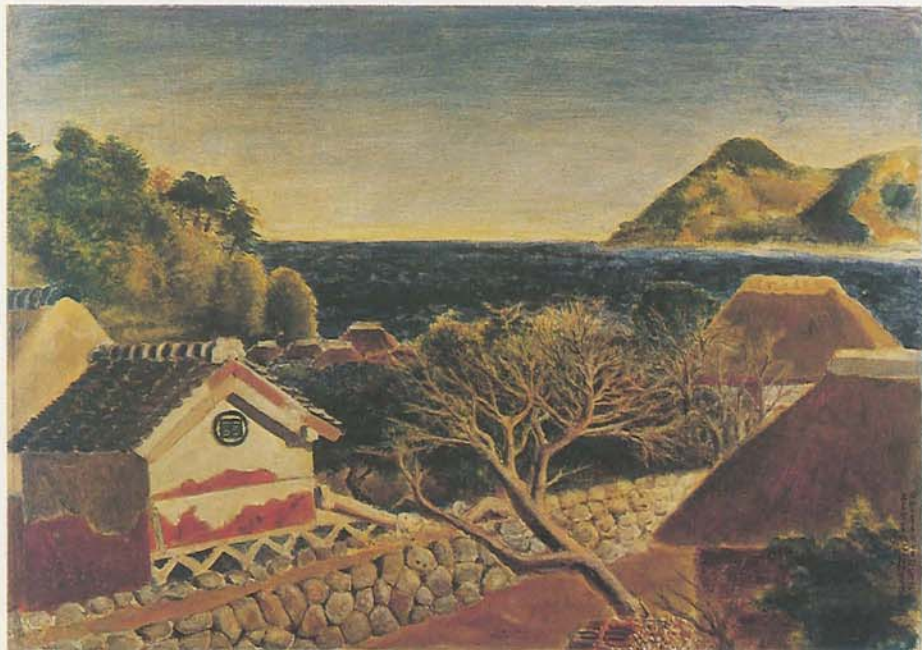
所在地 〒273-8501 船橋市湊町2丁目10番25号

ホームページ <http://www.city.funabashi.chiba.jp/>

人口 553,216人 世帯 220,072(119増)

男 282,627人 女 270,589人

前月比 77人減 (平成13年1月1日現在)



椿貞雄「伊豆風景」

本町4丁目にある美術館「清川記念館」は、「船橋市と市民の文化の発展のために」と、平成11年12月、その収蔵品とともに市に寄贈されました。

その作品は、明治時代から清川家によって収集されてきたもので、中には、清川家と親交の深かった洋画家椿貞雄の絵画をはじめ、岸田劉生、武者小路実篤、森鷗外の作品といった、美術的にも歴史的にも貴重なものも含まれています。今回市民ギャラリーで行う作品展では、椿貞雄の作品を中心に49点を展示します。



椿貞雄「オランダ娘」

■清川コレクションと記念館

清川家は明治時代に始まり、代々医業を営んできました。初代務氏をはじめ清川家は美術への造詣が深く、中でも二代弘道氏は当時船橋に在住していた洋画家・椿貞雄と親交があり、よき理解者でもありました。また、三代尚道氏も高校時代に椿氏から絵画を学び、市の文化財審議会委員なども務めました。

尚道氏は、収集された美術品を公開し、日本文化の発展に寄与することを目的に、昭和61年10月に記念館を設立。その後、平成11年12月、船橋市と市民の文化の発展のために、記念館を収蔵品147点とともに市に寄贈しました。また12年6月にはさらに37点を寄贈しました。

市では、昨年7月に他界された尚道氏の遺志を尊重し、この記念館を「船橋市の新しい文化の発信の場」として整備し、収蔵品の展示や個展の開催のほか若手芸術家の発表の場として活用していく予定です。

■椿貞雄と岸田劉生

椿貞雄(1896~1957)は大正15年に船橋小学校に図画教師として赴任して以来、生涯船橋で制作活動を続けた船橋ゆかりの画家です。

椿は明治29年山形県米沢に生まれ、大正3年、18歳で上京。たまたま目にした岸田劉生(1891~1929)の個展に感動し、劉生に師事しました。

椿と出会ったころの劉生は転換期にありました。写実を徹底して突き詰め、目に見える形だけでなく、心や内面を写し出そうとしていたのです。そしてそれは、後の「麗子像シリーズ」につながっていきます。

劉生が椿らとともに始めた草土社による美術運動は、画壇に大きな影響を与えました。劉生と椿はわずか5歳違いであり、椿にとって劉生は師であると同時に人生の兄、友人でもありました。

昭和4年、劉生は38歳にして亡くなりますが、椿はその後も画風を変えることなく、さらに写実を深めていきました。

清川記念館収蔵作品展

～近代を代表する日本の美～



椿貞雄「富士山」



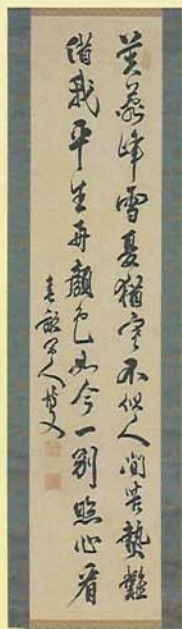
武者小路実篤「月見草」



山岡鉄舟「清川病院」



岸田劉生「三酸」



伊藤博文 書



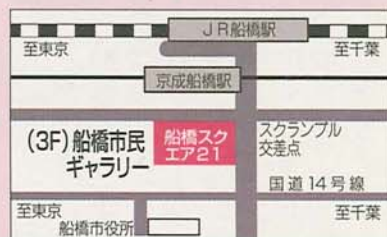
石井林響「閑郷の図」

3月3日(土)~11日(日)

船橋市民ギャラリー

時間 ●午前10時~午後6時30分
5日(月)は休館。11日は午後5時まで
交通 ●JR船橋駅より徒歩約5分

入場無料

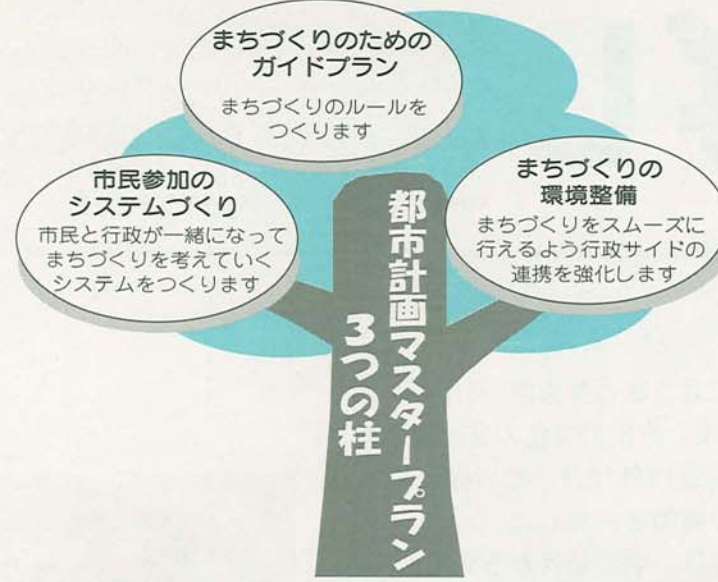


問合せ 文化課 ☎ 436-2894

都市計画マスタープランを策定

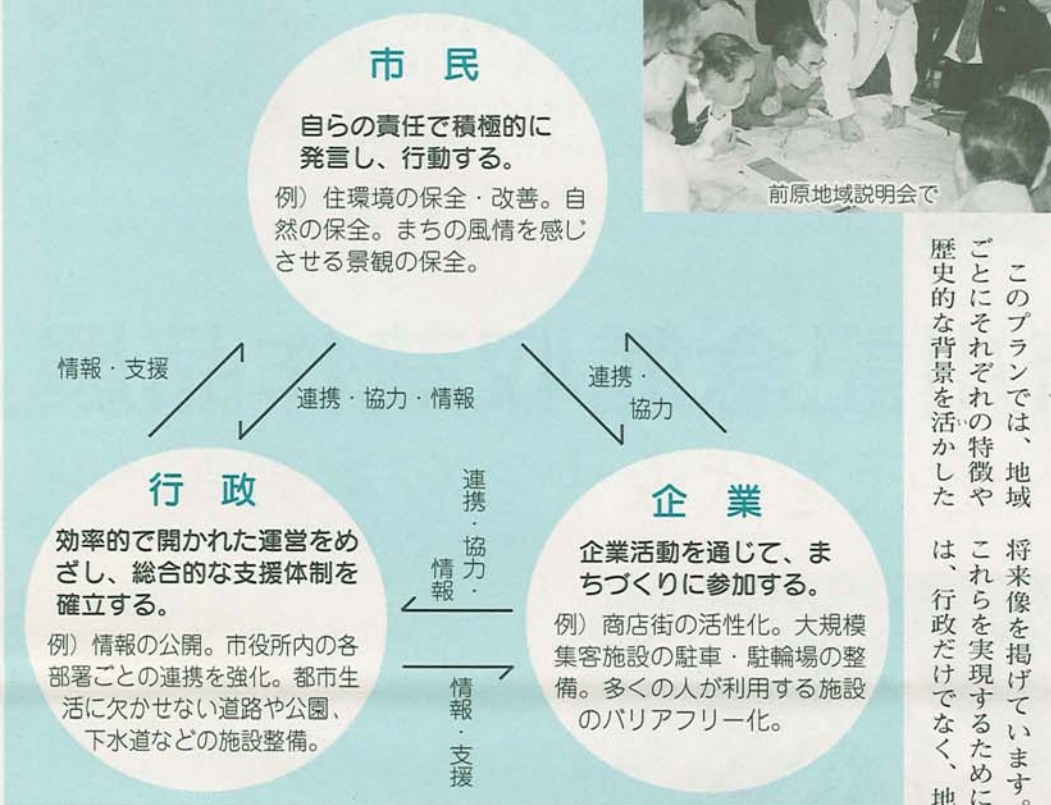
市民参加のまちづくりを

市では、まちづくりの新たな指針となる「都市計画マスタープラン」を策定しました。このプランは、20年後の市の将来像や、地域ごとの土地利用や交通体系などを描いたものです。今後は、このプランに基づき市民の皆さんと一体になってまちづくりを進めていきます。



大勢の人が暮らす都市には、土地の使い方や建物の建て方などのルールが必要で、このようなまちづくりのルールを都市計画といえます。都市計画マスタープランでは、おおむね20年後の船橋の将来像を「全体構想」と「地域別構想」に分けて示しています。「全体構想」では、都市づくりの理念や将来像を設定し、土地利用・市街地整備・交通体系・水とみどり・景観・防災・福祉といった項目別の目標と整備方針を定めています。

市民・企業・行政の役割と取り組みの例



「まちづくりのためのガイドプラン」市民参加のシステムづくり

市では、プランの柱を「地域別構想」では、市内全域を10地域に分けて地域ごとの目標や整備方針を掲げています。

プランの策定に約4000人の声を

「まちづくりは行政におまかせ」と思っている人はいませんか?

このプランでは、地域ごとにそれぞれの特徴や歴史的背景を活かした将来像を掲げています。これらを実現するために、行政だけでなく、地域別説明会を実施。また、

「まちづくり」は、まちづくりの環境整備(左上図参照)として、10年度から策定作業を始めました。今年1月、学識経験者や市議会議員などで構成する「まちづくりの環境整備」の調査、2回にわたる地域別説明会を実施。また、

都市計画課
☎436-2527

域で暮らしたり、働いたりする皆さんが、積極的にまちづくりに関わる必要があります。

そのため、プランでは市民・企業・行政の役割を示し、それぞれの取り組みの例を挙げています(左図参照)。

「市民参加のシステムづくりをめざします」

市では、まちづくりに参加しようとする皆さんをサポートするため、次のような段階的な市民参加のシステムづくりに取り組んでいきます。

「第1段階」

▽相談窓口の設置
まちづくりの相談にのったり、事例を紹介したりする窓口を設置していきます。

▽適切な市民意向の把握
地域と行政のパイプ役となる「市民アドバイザー」を募り、双方が意見の交換や情報の共有を円滑にできるようにしていきます。

「第2段階」

▽行政とまちづくり活動を結ぶ支援体制づくり
各団体への助成制度の創設や市職員・コンサルタントの派遣など総合的な支援体制の確立に努めます。また、市民・企業の代表で構成し、各団体の調整をする「まちづくり仲介組織」の設立を検討します。

「都市計画マスタープラン概要版」を市役所5階都市計画課、各出張所・公民館で配布しています。また、市のホームページにもプランの概要を掲載しています。

<http://www.city.funabashi.chiba.jp/>

第16期 スポーツ健康大学の学生を募集します

インディアアカヤソフトバレー等の実技、けがの応急処置、イベントの運営等について学びます。

□期間 4月から1年間

□授業日時 毎週(水)午後7時～9時(宿泊研修等は(土)に実施)

□会場 旧中央図書館(実技は運動公園など)

□対象 市内在住の18歳以上60歳未満の人で、地域でコミュニケーション活動をしているか、活動を希望する人 定員60人(多)

数(は選考) 授業料無料 ※実習代等実費 申込み 2月20日(火)(消印有効) までに所定の入学願書(写真貼付)に必要事項を書いて生涯スポーツ課(〒273-8501※住所不要) ☎436-2915)へ ※願書は生涯スポーツ課、体育施設管理事務所、船橋アリーナ、武道センター、法典公園、各公民館へ出張して配布中

学校の体育施設を開放 13年度 利用団体を募集

生涯スポーツ課 ☎436-2909

接または郵送で同課(〒273-8501※住所不要)へ。学校ごとに運営委員会があり、登録から日程調整までを行います。

中学校の運動場を夜間利用するには

夜間照明のある中学校の運動場を、通常の体育施設と同様に貸し出しします。申請書と名簿を生涯無料で開放しています。

▽開放校 宮本、葛飾、法田、高根、二宮、三田、坪井、大穴、小室の各中学校9校

▽対象 市内に在住、在勤、在学する10人以上のスポーツ団体(成人の責任者が必要。小・中・高と月を除く)

▽種目 軟式野球、ソフトボール、軽スポーツ、サッカー(条件有り)

▽費用 3780円/5040円(2時間単位)

各種申告の受け付け

内容	会場	日程	時間
所得税	船橋税務署	2月16日(金) ~3月15日(木) (土日を除く)	午前9時~正午 午後1時~4時30分
	★習志野台公民館	3月5日(月)	午前9時30分~正午 午後1時~4時
所得税	★市役所11階 大会議室	2月16日(金) ~3月15日(木) (土日を除く)	午前9時~正午 午後1時~4時
	★習志野台公民館	2月19日(月)	午前9時30分 ~正午 午後1時 ~午後4時
市・県民税	★東部公民館	2月22日(木) ~23日(金)	
国民健康保険料	★高根台公民館	2月27日(火) ~28日(水)	
市・県民税	西部公民館	2月16日(金)	
	北部公民館	2月20日(火)	
	二宮出張所	2月21日(水)	
	芝山ショッピングプラザ2階	2月26日(月)	

※★は確定申告の税理士無料相談有り。市役所は3/8(木)まで開催混雑した場合、受付を早めに締め切ることがあります

2月16日(金)~3月15日(木)

所得税、市・県民税、国民健康保険料の申告はお早めに

申告期間は2月16日(金)から3月15日(木)までです。土曜日と日曜日は税務署・市役所とも休みのため、受け付けできません。また、各会場とも駐車場がないため、車での来場はご遠慮ください。3月に入ると大変混み合いますので、早めに申告を済ませましょう。

申告書は自分で書いて
早めに提出

所得税、市・県民税、国民健康保険料の申告は左上表の会場や郵送で受け付けます。

所得税、市・県民税の申告に必要なもの

○申告書○印鑑○所得の証明書(給与・年金等の源泉徴収票、給与支払報告書、収支明細書、帳簿書類など)○社会保険料、国民健康保険料、介護保険料、国民年金保険料、生命保険料(一般・個人年金、損害保険料(短期・長期)などの支払証明書または領収書○医療費

控除を受ける人は医療費の領収書○事業・不動産所得のある人は、決算書または収支内訳書○筆記用具○計算器具
●所得税の確定申告をする人は、市・県民税、国民健康保険料の申告は不要です。

所得税の確定申告に際して

確定申告書の控えに税務署の受付印が必要な人はボールペンで書いた控えを同時に提出してください(郵送の場合は切手を貼った返信用封筒を同封)。
左上表の会場では自書申告(自分で申告書に記入し申告する方法)のアドバイスを行います。

また、★印の会場では税理士による無料相談を行います。小規模事業者(所得が30万円未満)で簡単な計算で済む人が対象です(市役所は3月8日(木)まで)。
贈与や譲渡所得がある人は税務署で申告してください。

定率減税の実施について
12年分の所得税額から定率減税を実施します。減税額は所得税の20パーセント

税に関する質問は専用電話またはインターネットで

申告期間中は税務署の電話が大変混雑します。税に関する質問は専用の電話相談(タックスアンサー)が便利です。音声またはファックスでお答えします。

税金電話相談 ☎043-227-7799

質問内容ごとに番号がついています。一覧表は税務署、市役所・出張所にあります。黄色い電話帳(タウンページ)にも一部載っています。

インターネットのタックスアンサーのホームページもご利用ください。

<http://www.taxanser.nta.go.jp/>

問合せ 郵送のあて先

- 所得税の確定申告 ↓ 船橋税務署
(〒273-8574 東船橋5-7-7) ☎422-6511
- 市・県民税の申告 ↓ 市役所市民税課
(〒273-8501 湊町2-10-25) ☎436-2215
- 国民健康保険料の申告 ↓ 市役所国民健康保険課
(〒273-8501 湊町2-10-25) ☎436-2395

確定申告書の臨時提出所

左記の会場でも記入済みの申告書提出できます。自書作成指導はありません。

会場	日程	時間
JR東船橋駅北口	2月16日(金) ~3月15日(木) (土日を除く)	午前9時~午後4時
★法典公民館	2月16日(金)	午前9時30分~午後4時

※☆では(社)船橋青色申告会による青色決算指導を実施します

納税は便利な口座振替で

口座振替の引き落とし日は所得税が4月18日(木)、消費税・地方消費税は4月26日(木)です。

国民健康保険料の申告も忘れずに

国民健康保険料は、加った人も申告が必要です。入人数と前年の所得額に基づいて算出します。国民健康保険の加入者で、所得税、市・県民税の申告をする必要のない人や年金生活者、収入のなか

個人事業主のための 決算・確定申告指導会

船橋商工会議所では、個人事業主を対象とした決算および確定申告の指導を行います。
□会場・日程 時間 午前10時~正午、午後1時~3時 必要なもの①12年度決算書、確定申告書、納付書(税務署から郵送済み)②11年度の決算書、確定申告書控え(消費税の申告をする人は10・11年度決算書控え)③現金出納帳、経

問合せ	船橋商工会議所
丸山支所 ☎439-2817	☎435-8211
北部支所 ☎447-9944	☎436-2215

会場	日程
船橋商工会議所	2/16(金)、21(水)、26(月)、3/2(金)、5(月)、7(水)~9(金)、12(月)~14(水)
同北部支所 同丸山支所	2/16(金)~3/14(水) ※(土日)、2/28(水)を除く
高根台公民館	2/16(金)、21(水)、27(火)、3/2(金)、6(火)、12(月)
東部公民館	2/22(木)、3/6(火)
薬円台公民館	2/19(月)、23(金)、3/1(木)、7(水)、13(火)

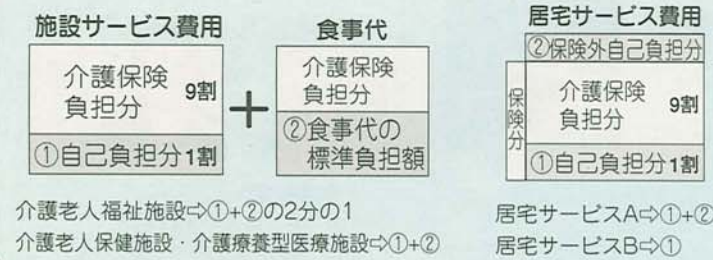
介護保険料と介護サービス費用が所得控除の対象に

問 介護保険課 ☎436-2304

介護保険料と介護サービス費用を受けたサービス費用を所得控除できるのは所得税および市・県民税が課税される人です。非課税の人は対象となりません。

医療費控除

12年4月から12月までに受けた次の介護サービスが対象です。
▽居宅サービス
ケアプランにより次のサービスを利用したとき
A 訪問看護、訪問リハビリテーション、居宅療養管理指導、通所リハビリテーション、短期入所療養介護
B Aと併せて次のサービスを利用したとき
訪問介護、訪問入浴介護、通所介護、短期入所生活介護、ただし、訪問介護の家事援助中心型は対象外です。
▽施設サービス
介護老人福祉施設、介護老人保健施設、介護療養型医療施設
(控除の対象となる額)
下図



国民健康保険料(第9期)の納期限は2月28日(水) 保険料の納付は、便利で確実な口座振替をご利用ください。(問合せ) 国民健康保険課 ☎436-2395

平成12年 ふなばし文芸 年間優秀作を表彰



藤代市長を囲んで左から飯村宮子さん、馬場美恵子さん、鈴木佐智子さん、志田壯吉さん、岩瀬孝雄さん、神田忠さん

「ふなばし文芸」の年間優秀作表彰式が、2月2日に市役所で行われました。表彰を受けたのは、年間優秀作(短歌3首、俳句3句)の作者の皆さんです。当日は短歌第1席の馬場美恵子さん(高野台3)、俳句第1席の志田壯吉さん(習志野台2)ら6人に、藤代孝七市長から賞状と記念品が手渡されました。

【投稿方法】ハガキに住所、氏名、電話番号、短歌と俳句の別を書いて広報課(〒273-8501※住所不要 ☎436-2012)へ。なお、締め切り日は短歌が前月の5日、俳句が前月の20日(必着)です。

ふなばし文芸

俳句

- ユトリ口をマチスに替へる春隣
去年今年二十日鼠が輪をまはす
寒苔星はのこらず海に傾ち
マフラーは市松模様遅刻らし
着ぶくられてまだ頼られてあるつもり
マスクしてこんな恰好でと言へり

【選評】岩瀬さんの「春隣」は、「春待つ」「春近し」とややニュアンスがちがって客観的。マチスの絵の明るさがびつたりだ。志田さんはベットの動作に去年を省みている。人間も同じことを繰り返すのだ。浜野さんの寒あかねは夕焼にも朝焼にもいう。美しい実景だ。神田さんのマフラーはやりの昨今の自画像か。長谷川さんは八十一歳という。まだまだ元気一杯。八木さんはふだんの知人との会話をそのまま句にした。山口さんは毎月沢山の投句をしてるが、自選すること。

けいじ板



※金額のないものは無料

掘削内容 原則として、市民が市内の公共施設で行うもの(政治・宗教に関するもの、営利目的のもの、同じ掘削の2度掘削は不可)
掘削費
○掘削希望者(明記のうえ、1日号は前月の5日、15日号は前月の20日必着)
○会員募集受け付け順
※同じ団体の掘削は間隔をあけてください(掘削して3か月、会員募集で6か月)
あて先 広報課「けいじ板」係(〒273-8501※住所不要、☎436-2012)へ

午/新高根公民館/大隈 ☎478-2096
木目込みみな人形づくり
2月21日、28日各(水)午前10時~午後3時(全2回)
勤労市民センター/材料費2000円/山本 ☎090-4950-2466

2歳児親子教室 毎月4回(水)新高根台台東東会所(木)高根台児童ホーム
午前10時~11時/年会費2万9500円/高根台保育の会 ☎462-4215

新日本舞踊 毎月第1~3(火)午後1時~4時/飯山満公民館/入会金・月会費各2000円/小野木 ☎466-2635

日本舞踊(古典・新舞踊) 毎月3回(木)午後1時~9時/茶華道センター(スクエア21ビル内)/会費月4000円/松江 ☎03-4000000

かな習字 毎月第2・4(水)午前10時~正午/新高根公民館/入会金1000円/会費月2000円/石塚 ☎438-5784

英会話 毎月第1・3(金)午後7時45分~9時15分/新高根公民館/会費月3000円/藤代 ☎464-1644

英会話(中級) 毎月3回(金)午前10時35分~正午/薬師自治会館/入会金1000円/会費月3500円/小山 ☎465-6306

囲碁 毎週(火)午後1時~4時/北部公民館/会費月300円/飯田 ☎457-1124

音楽・文化
フルートアンサンブル
ア・テール「コンサート」
2月25日(日)午後1時30分開演/二和公民館/番場 ☎440-2580

仲道都代ピアノリサイタル
3月3日(土)午後7時開演/習志野文化ホール/3000円/事務局 ☎477-6436

講演・講習会
袴の着付け
2月19日、3月12日各(月)午前10時~正

新日本舞踊 毎月第1~3(火)午後1時~4時/飯山満公民館/入会金・月会費各2000円/小野木 ☎466-2635

日本舞踊(古典・新舞踊) 毎月3回(木)午後1時~9時/茶華道センター(スクエア21ビル内)/会費月4000円/松江 ☎03-4000000

かな習字 毎月第2・4(水)午前10時~正午/新高根公民館/入会金1000円/会費月2000円/石塚 ☎438-5784

英会話 毎月第1・3(金)午後7時45分~9時15分/新高根公民館/会費月3000円/藤代 ☎464-1644

英会話(中級) 毎月3回(金)午前10時35分~正午/薬師自治会館/入会金1000円/会費月3500円/小山 ☎465-6306

囲碁 毎週(火)午後1時~4時/北部公民館/会費月300円/飯田 ☎457-1124

ウォーキング 毎月第1・3(日)、第2(木)、第3(土)午前8時~午後2時/丸山公民館ほか/入会金2000円/会費月1000円/香取 ☎438-5784

エアロビクス(中高年) 090-8437-9762

掘削内容 原則として、市民が市内の公共施設で行うもの(政治・宗教に関するもの、営利目的のもの、同じ掘削の2度掘削は不可)
掘削費
○掘削希望者(明記のうえ、1日号は前月の5日、15日号は前月の20日必着)
○会員募集受け付け順
※同じ団体の掘削は間隔をあけてください(掘削して3か月、会員募集で6か月)
あて先 広報課「けいじ板」係(〒273-8501※住所不要、☎436-2012)へ

フルートアンサンブル
ア・テール「コンサート」
2月25日(日)午後1時30分開演/二和公民館/番場 ☎440-2580

仲道都代ピアノリサイタル
3月3日(土)午後7時開演/習志野文化ホール/3000円/事務局 ☎477-6436

講演・講習会
袴の着付け
2月19日、3月12日各(月)午前10時~正

新日本舞踊 毎月第1~3(火)午後1時~4時/飯山満公民館/入会金・月会費各2000円/小野木 ☎466-2635

日本舞踊(古典・新舞踊) 毎月3回(木)午後1時~9時/茶華道センター(スクエア21ビル内)/会費月4000円/松江 ☎03-4000000

かな習字 毎月第2・4(水)午前10時~正午/新高根公民館/入会金1000円/会費月2000円/石塚 ☎438-5784

英会話 毎月第1・3(金)午後7時45分~9時15分/新高根公民館/会費月3000円/藤代 ☎464-1644

英会話(中級) 毎月3回(金)午前10時35分~正午/薬師自治会館/入会金1000円/会費月3500円/小山 ☎465-6306

囲碁 毎週(火)午後1時~4時/北部公民館/会費月300円/飯田 ☎457-1124

ウォーキング 毎月第1・3(日)、第2(木)、第3(土)午前8時~午後2時/丸山公民館ほか/入会金2000円/会費月1000円/香取 ☎438-5784

エアロビクス(中高年) 090-8437-9762

ロータリー国際親善奨学生を募集します(14~15年度)
<対象>市内在住または出身の、大学2年生以上の人(ロータリークラブ(以下RC)の推薦を受け、地区RC財団が行う試験に合格することが条件)
<留学期間>1年、2年、6か月、3か月
<授与金額(米貨)>
1年→2万5000ドル以内、2年→2万4000ドル、6か月→1万9000ドル、3か月→1万2000ドル
<申込み締切> 3月31日(出)
<問合せ>
船橋RC ☎432-8670
船橋西RC ☎432-8670
船橋東RC ☎461-2455
船橋南RC ☎435-2211
船橋北RC ☎463-1992
船橋みなとRC ☎433-4114

インタビュー
子どもたちを安心して遊ばせられます
友だちの村松さんに誘われて今日が初めてという藤森さん。「お母さん同士の情報交換もできるし、今度はパネルシアターを見に来たい」とお二人。夏美ちゃんたち女の子はおままごと、大貴くんたち男の子はボールプールに夢中です。(子育て支援センターで)



左から村松美穂さん、愛海ちゃん、黒川正美ちゃん、村松大貴くん(ともに南本町)、藤森拓海くん、加代子さん、夏美ちゃん(海神町南1)

合唱団員募集
オペラ・ガラコンサート
公演日/9月23日(祝)
指揮 吉田裕史 出演 崔岩光ほか
練習日/4月10日から毎週(火) 6:30PM~9:00PM
指導/岡本俊久、益田奈美子
定員/ソプラノ30人、アルト30人、テノール20人、バス30人※定員を超えた場合、オーディション有り(3月21日(水)予定)
費用/1万2000円(楽譜代、チケット2枚分含む)
申込み/3月10日(出)(必着)までに往復ハガキに住所、氏名(ふりがな)、電話番号、希望パートを書いて市民文化ホール「オペラ・ガラ合唱団員募集係」(〒273-0005本町2-2~5)へ

心に残る日本の歌
~21世紀に歌い継ぎたい日本の歌~
5/20(日) 午後2時開演
日本歌曲研究・解釈・伴奏において第一人者である塚田佳男が企画構成、第一線で活躍中のオペラ歌手ほかがお送りします。
ピアノ・解説/塚田佳男
出演/関定子、西野薫、大國和子、森請博、神原哲、三浦克次、フェルマータ
合唱/女声コーラス「さざんか」、高郷小学校合唱部
<全席指定>
一般 2500円(友の会会員2200円)
高校生以下 1000円

ふなばし音楽サロンvol.1
京谷弘司クワルテット・タンゴ
4/27(金) 7:00PM開演
日本が誇るバンドネオン奏者。古典からアステル・ピアソラの曲まで本格的な演奏を奏でます。
<出演>
京谷弘司四重奏団
ヴォーカル/ 柚木秀子
ダンス/ 棚田晃吉・典子
<全席指定>
一般 2500円(友の会会員2200円)
高校生以下 1000円

好評発売中
ふなばし市民寄席
圓歌・小三治二人会
4/8(日) 午後2時開演
出演/三遊亭圓歌、柳家小三治、林家正楽(ほか)
<全席指定> 3300円(友の会会員3000円)

子ども記者の学校紹介 ③1



坪井小学校

お年寄りの身になって
6年 宮重彩季子さん



アイマスクをした歩行体験

私たちの学校では、今年から6年生による「高齢者体験」の授業が始まりました。
ボランティア・インストラクターの方の指導により、いろいろな体験用具を身につけてお年寄りが、日ごろどのような状態で生活しているのかを体験しました。
体中におもりのついた状態で寝起きや歩

「何が大変か」「何をしてもいいか」「何ができるのか」この3つを頭において、これからはお年寄りや体の不自由な人と接していきたいと思えます。

プロフィール

昭和50年、古和釜小、習志野台第一・第二小より分離して創立。生徒数383人、学級数13(坪井町)

リレー郷土の昔話 ⑱

木下街道の変遷

木下街道は、古くは銚子道、鹿島道と呼ばれ、市川市の高石神から鎌ヶ谷、白井を経て印西市の木下に至る道です。いつ頃できたかは不明です。

江戸時代初期のこの道は、高石神を過ぎるとほとんどが原野のさびしい道が鎌ヶ谷まで続きまし



現在の木下街道(藤原5)

0年代)の頃になります。江戸中期までこの道は、銚子で獲れた鮮魚を、利根川から木下、行徳を経由して日本橋河岸へ運ぶ輸送路の一部だったことから「生

街道」とも呼ばれていました。しかし、正徳年間(1710年代)にルートは木下から松戸に変わります。中期以降、数々の紀行文や地誌にこの道の記述がでるようになります。代表的なものには、松尾芭蕉の「鹿島紀行」や蘭学者で画家の渡辺華山の写生帖「四州真景」があります。明治になって、木下街道と呼ばれるようになります。明治42年には、鎌ヶ谷と高石神の間に、農産物や荷物、人を運ぶ東葛人車鉄道が開業しました。軌道にトロッコを乗せ2、3人が押

ヘルシーフェア&生活展

2月15日(木)~20日(火) 入場無料
東武百貨店船橋店6階イベントプラザ
午前10時~午後7時

(15日(休)・16日(休)は7時30分まで、20日(火)は5時まで)

ヘルシー船橋フェア

▽相談コーナー

- 薬剤師による薬相談(午前11時30分~午後1時30分(漢方薬も可))
- 歯科医師による相談(午後2時~4時(18日(日)は小児歯科))
- 医師による相談(午後2時~4時※15日(木)↓眼科、24日(水))

市生活展

消費者団体等21団体が食や環境など研究成果を発表。国民年金相談、インターネット体験、重さ当てクイズ、家庭用計量器の無料検査ほか生活情報がいっぱい。24日(水)消費生活課 ☎436-2482

- 泌尿器科、16日(金)↓整形外科、皮膚科、17日(土)↓高脂血症、整形外科、18日(日)↓アレルギー相談、子育て相談(小児科)、19日(月)↓足の相談(整形外科)、消化器科、20日(火)↓耳鼻科、眼科
- 産業医・保健婦(土)・栄養士・歯科衛生士・鍼灸師・医療ソーシャルワーカーによる相談
- ▽ヘルシーチェックコーナー
血液検査・体力測定
在宅ケアコーナー
介護機器の展示、相談ほか
- ※JR船橋駅コンコースで救急広場を開設。心肺蘇生法の実技指導を行います
- ▽問合せ 健康管理課 ☎436-2413

スポーツ



合気道入門教室

□日時 3月4日~25日毎週(日)午後3時~5時 会場 西郷公民館 内容 合気道の基本技と簡単な護身術 対象 小学生以上 定員30人(多人数は抽せん) 費用2000

市民野球大会

□日程 4月1日(日)~費用 1チーム2万3000円 申込み 2月24日(土)(必着) までに電話またはハガキにチーム名、責任者の住所・氏名・電話番号を書いて市合気道連盟・藤本(〒274-0814新高根2-15-11 ☎465-7650)へ

13年度国家公務員船橋体育センター利用団体の受け付け

□対象市内在住、在勤の10人以上30人以下(未就学児を除く)からなり、傷害保険に加入する、責任者は20歳以上の団体 利用できる種目 水泳、テニス、バレーボール、バスケットボール、卓球、バドミントン、ソフトボール 利用日時(金) 午前9時~午後5時(祝)を除く 申込み 3月1日(木)~10日(土)の午前10時~午後4時 申込書は船橋市教育施設管理事務所 ☎438-4611へ(月)休

時間	生活展		ヘルシーフェア		
	午前11時~	午後0時30分~	午後2時~	午後3時~	午後4時~
15日(木)	紙すき体験 ~ケナフではがき作り~ ※予約受付終了	料理教室(1時~) ~椎茸のうま煮ご飯~	講演 「タバコのない人生、結構いいもんですよ」	ミニフォーラム(2時30分~) 「食物アレルギーを正しく知ろう」	健康体操 のびのびストレッチ -肩こり解消-
16日(金)	房総の太巻寿司	Eコクラフト ~かごを作ろう~	講演 「生活習慣病の予防は子どものころから」	「無料でお口の健康度を測ります」	健康体操 らくらくお手軽エアロ
17日(土)	ワイシャツの アイロンがけ	EMポカシを使った 生ごみの堆肥化	講演 「肥満の食行動療法と運動療法」	講演 「心の健康づくり ~ストレス対策」	健康体操 のびのびストレッチ -腰痛改善-
18日(日)	人形劇 「赤ずきんちゃん」 ほか	健康的な食材の 選び方・食べ方	講演 「お江戸医療福祉物語」	講演と実演 「ツボで 元気いっぱい」	健康体操 らくらくお手軽エアロ
19日(月)	手作り和菓子教室 ※予約受付終了	料理教室(1時~) ~かやくご飯~	講演 「薬よもやま話」	講演・寸劇・体操 「元気で生き生きシニア 大戦争~中高年の転倒予防」	健康体操 のびのびストレッチ -簡単筋力トレーニング-
20日(火)	折り紙でつくる かわいい人形	食卓に一輪の花を ~一輪挿しを作ろう~			

船橋アリーナ
☎461-5611
http://homepage2.nifty.com/fcs/ ※月休

3月の個人開放日

事務所受け付け後、個人利用券を購入してください。※利用は2時間単位。予約は必要ありません

時間	火	水	木	金	土
10:45~11:45			シルバーB	成人I	
11:45~12:45	アクアピクスA	成人D 初・中級	成人G	シルバーC	
12:45~13:45	成人A	成人E 中・上級	成人H	成人J	
19:45~20:45	成人B	成人F	アクアピクスB	成人M 中・上級	

対象 中学生以上 費用 スイミング 4800円、アクアピクス 5000円、申込み費用を添えてプール事務室 ☎461-9844へ

エクササイズ室
フリーレッスンは
□日時 毎週(水)金(土)午後0時15分~1時 コース
○火(日)入門○水(日)リズム体操○金(日)アロマストレッチ○土(日)ヘルシー体操
対象 小学4年生以上 費用 小・中学生100円、学生210円、一般310円※当日事務室で受け付け後、個人利用券を購入してください

エアロピクス

□日程 3月1日(木)~28日
461-4410へ
対象 中学生以上 費用 3600円 申込み費用を添えてトレーニング室

日	土	金	木	水	火	曜日
ソフトエアロピクスD	ソフトエアロピクスC	ソフトエアロピクスB	ソフトエアロピクスA	ソフトエアロピクスA	ソフトエアロピクスA	コース名
午前11時~正午	午前11時~正午	午後7時30分~8時30分	午後9時30分~10時30分	午後7時30分~8時30分	午後9時30分~10時30分	時間

公共施設電話番号

Table listing phone numbers for various public facilities such as city offices, libraries, and community centers.

おしらせ



おにはそと! (習志野台第三保育園で)

臨時職員登録者 (放課後ルーム)

申込み2月28日(水)までに電話で同館☎457・6661へ

自衛隊幹部候補生

資格不要※教諭または保育士資格を有する人歓迎

消費者支援講演会 「SOHOとは?」

日時2月22日(木)午後2時~4時30分

低所得などの家庭に入学援助金を差し上げます

13年4月に小・中学校に入学する児童がいる低所得

母子家庭の人に入学・就職祝い金を差し上げます

13年4月に小・中・高校などに入学する児童・生徒

裁判所調停委員による無料調停相談

日時2月24日(土)午前10時~午後3時30分

市議会定例会のお知らせ

第1回市議会定例会は2月28日(水)から開かれる予定

その他

生活課☎436・2482へ※保育有り(要予約)

ごぞんじですか! 検察審査会

交通事故、詐欺、おどしなどの犯罪の被害にあった

引越しに関する相談窓口

引っ越しを予定している人にトラブルの事例や注意

四市複合事務組合

四市複合事務組合は船橋市、習志野市、八千代市、鎌ヶ谷市で構成する特別地

開会時刻

Table showing meeting times for various sessions.

13年度外国語指導助手 (ALT) を募集します

SELECTION PROCESS FOR ASSISTANT LANGUAGE TEACHERS IN FUNABASHI CITY, 2001

3月1日(木)~21日(水) 固定資産課税台帳を縦覧します

縦覧は、関係者に課税の内容を確認してもらう制度です。

植木せん定の申込みを受け付けています

7月までの植木せん定の申込みを随時受け付けています。

けんこう



はじめての離乳食 (北部保健センターで)

中央・東部・北部各保健センター③各出張所・連絡所
問合せ保健指導課※①②では保健婦・助産婦による手帳と保健福祉制度の説明、妊娠中の相談が受けられます。初産の人はできるだけ①②で受け取ってください

健康管理課 ☎ 436-2415
保健指導課 ☎ 436-2382

1歳6か月児健康診査

3月の対象は11年8月に生まれた幼児です。該当する家庭には問診票を郵送してありますが、12月以降に転入した人や、2月27日(火)までに問診票が届かない人は保健指導課にご連絡ください。

母子健康手帳を差し上げます

お母さんと赤ちゃんの健康状態を記録するための手帳です。妊娠したら次の場所へ受け取ってください。

□交付場所①保健指導課②

ママになるための教室

□日程・内容・対象右下表 ※いずれも初めて出産する人

会場中央・東部各保健センター 時間①午前9時40分～正午②午後1時10分～3時30分 申込み中央保健センター希望の人は保健指導課へ、東部保健センター

医療・健康相談 (相談は無料)

〔医療相談〕 毎週月～金午後2時～4時※受付は3時30分まで。(祝を除く)市医師会会員による特殊な病気の専門医への紹介、治療上の問題等の相談/医療センター相談外来 ☎ 438-3321へ

〔成人健康ダイヤル相談 ☎ 436-2388〕 毎週月～金午前9時30分～11時30分、午後1時～4時※祝を除く/保健婦(士)による生活習慣病の予防や日常生活上の注意など健康全般の相談

〔赤ちゃんダイヤル相談 ☎ 436-2388〕 毎週月～金午前9時30分～11時30分、午後1時～4時※祝を除く/乳幼児の育児、妊産婦の健康相談について、保健婦・助産婦がお答えします。聴覚・言語に障害のある人は ☎ 436-2416へ

〔心の健康電話相談〕 毎週月～金午前10時～正午、午後2時～4時※祝を除く/不眠、人づきあい、家族関係など/船橋こころの福祉センター「オアシス」 ☎ 423-3127へ

健康講座

※費用無料

痴ほうってなあに

□日時 3月9日(金)午後1時30分～3時30分 会場 中央保健センター 内容 医師、保健婦(士)による講話 定員先着40人 申込み電話で保健指導課へ

目の老化・正しい知識

□日時 3月13日(火)午後1時30分～3時30分 会場

健康講座

※費用無料

さわやか熟年セミナー

□日時 3月7日～21日 毎週水午後1時30分～3時30分 会場 東部保健センター 内容 医師、保健婦(士)による講話、軽体操 定員先着40人 申込み電話で同センター ☎ 466-1383へ

希望の人は同センター ☎ 466-1383へ

日程	内容	対象
3/1(木)	お産の進み方と補助動作 お産の準備	4月、5月 出産予定の人
8(木)	産後の生活 赤ちゃんの保育・もく浴	
15(木)	妊娠の生理と生活・歯の話 先輩ママとの交流会	7月、8月 出産予定の人
22(木)	妊婦体操 妊娠中の栄養(講話・実習)	

使っていますか 健康診査券

母子健康手帳発行時に妊婦と乳児の無料受診券をお渡ししています。お母さんと赤ちゃんの健康づくりのために、忘れずにご利用ください。(妊婦健康診査2回、35歳以上の妊婦超音波検査1回、乳児健康診査2回) 問合せ保健指導課

健康手帳を差し上げます

健診結果や身体の変化等を記録しておきましょう。 □対象 40～69歳の人 ※老人医療を受けていない人 交付場所 中央・東部・北部各保健センター、保健指導課 問合せ保健指導課

ご利用ください 自動血圧計

保健婦(士)による健康相談も併せて行っています。 □設置場所 保健指導課、東部・北部各保健センター 日時(月) 金 午前8時45分～午後5時 ※祝日は除く 問合せ保健指導課、中

犬を飼っている皆さんへ

生後3か月以上の犬には毎年狂犬病の予防注射を受けさせることが義務づけられています。4月に集団予防注射がありますが、次に該当する場合は3月31日(金)までに市役所4階の環境衛生課で届け出をしないと注射が受けられません。 □7年4月以降に市外で登録した犬で飼い主や住所の変更を届け出していない場合(届け出時に鑑札を持参)

お願い

- 犬のフンは放置しないで持ち帰りましょう。
 - 犬は必ず引き綱をして散歩しましょう。
 - 犬の放し飼いは絶対にしてはなりません。
- 問合せ環境衛生課 ☎ 436-2404

生涯学習・文化

ロビーコンサート

□日時 2月21日(水)午後0時15分～0時45分 会場 市役所1階ロビー 出演 穴澤雄介(バイオリン) 問合せ文化課 ☎ 436-2894

□ロビーコンサートの出演者を募集します
出演希望の人はロビーコンサート試聴会に参加してください。

□日時 2月25日(日)午後2時～ 会場 浜町公民館 申込み 2月19日(月)までに文化課 ☎ 436-2894へ

北図書館「えほんの会」

□日時 3月1日(木)午前11時～ 内容 絵本の読み聞かせや紹介 対象 2～4歳児の親子 問合せ同館 ☎ 448-8099

飛ノ台史跡公園博物館

□日時 3月1日(木)午前11時～ 内容 縄文大物語の復元、イヌの土製品展示、シオラマ展など 入館料 一般100円、児童・生徒50円

縄文大物語の復元を通して見た縄文人の暮らし

縄文大物語の復元を通して見た縄文人の暮らし。縄文大物語の復元、イヌの土製品展示、シオラマ展など。入館料 一般100円、児童・生徒50円。問合せ 同館 ☎ 448-8099

女性センター

☎ 423-0757 ※(祝)休館

□すべて対象は市内在住、在勤、在学の人。費用無料。保育有り(ホームページ作成講座を除く)。対象は1歳就学前。1週間前までに要予約

女性のための法律相談

□日時 3月1日(木)午前9時30分～午後2時30分 ※要予約

交流サロン

ひとりではないで、みんなと話してみませんか。

女性のためのホームページ作成講座

□日時 3月17日(土)、18日(日) 午前10時～午後4時(2日間) 会場 視聴覚センター 対象 マウスとキーボードが使えるワープロ操作ができる女性 定員 20人(多数は抽せん) 費用 教材費実費(せん) 申込み 2月28日(水)(必着) までに往復ハガキに住所、氏名、電話番号、年齢、職業、応募動機、返信先を書いて同センター ☎ 273-0003 宮本2-1-14へ

女性への暴力 その支援策を考える

□日時 3月10日(土)午後1時30分～4時 講師 戒能民江氏(お茶の水女子大学教授) ほか 定員先着40人 申込み 直接または電話で同センターへ

学校で男女平等なの? 隠れたカリキュラムを考える

□日時 3月14日(水)午前10時～正午 内容 ビデオ上映と交流会 ゲスト 吉岡滋子氏(元小学校教員) 定員先着30人 申込み 直接または電話で同センターへ

プラネタリウム館

☎ 422-7732

□休館日 (月)祝、2月22日(木)、23日(金)、27日(火) 3月3日(土)

□今夜の星空と「2001年宇宙の旅」地球から銀河宇宙へ

□日時 2月24日(土)午後6時～8時 ※雨天は25日(日) 会場 同館駐車場 内容 星の動きの観測と土星・木星の観望 定員 100人 申込み 事前に同館へ ※保護者1人同伴

□日時 3月24日(土)午後7時～9時 会場 同館駐車場 内容 木星・土星・冬の星座の観望 対象 小学生以上(幼児の同伴不可) 定員 100人 申込み 事前に同館へ

□日時 2月24日(土)午前10時～午後1時 内容 布織りと粘土を使ったアクセサリーづくりなど 対象 小学生以上 材料費 100円

写真がとらえたホットな話題

ふおつとニュース



1月26日の「文化財防火デー」に先がけ、24日に長福寺(夏見6)で消火訓練が行われました。地元自治会や長福寺の皆さんと消防関係者が一体となって、バケツリレーによる初期消火、文化財の搬出、本堂への一斉放水などに真剣な表情で取り組んでいました。



1月20日 船橋菓子工業組合(初谷義夫組合長)の菓子職人21人が知的障害者授産施設「光風みどり園」を訪れ、お菓子づくりの実演・指導を行いました。今年で12回目となるこの行事。園生は、慣れない手つきで草もちやケーキを作り、おいしそうに口いっぱいほおばっていました。

お菓子づくりに挑戦

1月20日 船橋菓子工業組合



ボランティア大学

の修了式が2月2

日、中央公民館で行われました。介護の仕方や救急法などを学んだ第3期卒業生は88人。学長である藤代孝七市長より修了証を受け取った村上八重子さん(二和東5)は「これからも良い仲間と一緒に、楽しみながらボランティアを続けていきたい」と熱意を語ってくれました。

公民館



※祝、毎月最終月休

東部 ☎477・7171

▽子どもまつり 2月18日(日)午前10時〜午後3時/チャレンジランキング大会、人形劇ほか/当日自由参加

宮本 ☎424・9840

▽寿大学特別映画会「蔵」3月13日(火)午後1時30分〜/先着150人/当日自由参加

西部 ☎047・333・5415

▽講座「生涯学習と公民館」2月28日〜3月21日毎週(水)午後1時30分〜3時30分/講師 朝倉征夫氏(早稲田大学教授)ほか/先着30人/事前に申し込み

夏見 ☎423・5119

▽子ども英会話体験 3月4日〜25日毎週(日)午後1時30分〜3時/外国人による初心者子ども英会話/講師

曲目イタリヤ協奏曲、イギリスのナイチンゲールほか/事前に申し込み

▽子ども映画大会「トイ・ストーリー2(日本語版)」3月11日(日)午前11時〜、午後1時30分〜/先着300人/当日自由参加※こどもまつりも同時開催

▽家庭教育セミナー「ミニコンサート」2月24日(土)午後2時〜/歌とピアノのアンサンブル/出演アンサンブル MOMO/当日自由参加

松が丘 ☎468・3750

▽レディスセミナー「公開講座」2月21日(水)午前10時〜正午/定年後を夫婦で楽しく過ごすには/講師 藤本幹子氏(千葉経済短期大学教授)/先着50人/事前に申し込み

習志野台 ☎463・2231

▽子どもまつり 2月24日(土)午後1時30分〜3時/オペレッタ劇団ともしびによる劇「あそびやあ、アニメ映画ほか」25日(日)午前10時〜午後3時/妖怪ハウス、手作り工作、ゲームほか/当日自由参加

▽えびがさく子どもまつり 2月24日(土)午前10時〜午後4時/小中学校音楽クラブ演奏会、人形劇、模擬店ほか/25日(日)午前10時〜午後3時/ギネスに挑戦遊びの広場、スポーツ吹矢大会ほか/当日自由参加

海老が作 ☎464・8232

▽やくえんだい子どもまつり 3月4日(日)午前10時〜午後3時/もちつき体験、模擬店、人形劇、ゲームコーナーほか/当日自由参加

丸山 ☎439・0118

▽歴史講座 3月15日、22

▽野草の採取と調理/自然と親しむ 3月16日(金)、21日(水)各午前9時〜午後1時/行き先古和釜方面※交通費実費/各先着30人/費用100円を添えて申し込み

飯山満 ☎424・4311

▽子どもまつり 2月24日(土)午前10時〜午後3時/作品展、読み聞かせ(午後1時30分)ほか/25日(日)午前9時〜午後3時/ゲームの広場、歌とお話、ダンスほか/当日自由参加

▽はさまミニコンサート 中国音楽を聴いてみませんか 3月18日(日)午後1時30分開演/出演 蘇宇虹(中国古箏)、頼玉龍(馬頭琴) 自由参加

二和 ☎447・3200

▽二和地区「囲碁・将棋大会」3月4日(日)午前9時〜午後4時/昼食代600円/2月25日(日)までに申し込み

葛飾 ☎437・5072

▽家庭教育セミナー「講演会」2月21日(水)午前10時〜11時/思春期のからだと心/多発する青少年犯罪の深層心理を探る/講師 阿部知子氏(小児科医師・衆議院議員)/当日自由参加

▽小学生ヒップホップダンス教室 2月24日(土)、3月2日(金)、10日(日)、17日(土)午後3時30分〜4時30分/講師 菊地伸江氏(スポーツインストラクター)/先着30人/保険料300円/事前に申し込み

家電リサイクル法が4月に施行

テレビ、冷蔵庫、洗濯機、エアコン 粗大ごみで出せなくなります

問 クリーン推進課 ☎436-2434

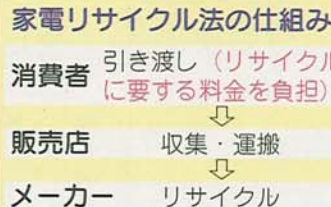
資源循環型社会の実現に向け、4月から家電リサイクル法がスタートします。

家電製品が壊れたりして不用となった場合、これまで粗大ごみとして処分されてきました。しかし、

し、4月からはテレビ、冷蔵庫、洗濯機、エアコンの4つの製品を廃棄する場合、リサイクルに要する費用を家電販売店等に支払って引き取ってもらうこととなります。販売店等はこれらをメーカーに引き渡し、メーカーはこれをリサイクルする義務が生じます。

家電販売店等に支払う料金は、家庭から収集・運搬する料金とメーカーでリサイクルする料金(左図)の合計額となります。

なお、その他の粗大ごみはこれまで通り「粗大ごみ受付センター」☎047・457・4153へ。



消費者が負担するリサイクルに要する料金

II 収集運搬料金 (販売店ごとに定める)

+ リサイクル料金
テレビ 2700円 冷蔵庫 4600円
洗濯機 2400円 エアコン 3500円
(メーカー発表料金。消費税別途)

あとがき

「ゼロ・エミッション」という言葉をご存じでしょうか。ごみを出さない自然界と同じように、産業活動で出る廃棄物を資源として相互利用し、社会全体で廃棄物をゼロにしようというものです。今までは、欲しいものをどんどん買って簡単に捨てることのできる社会でした。しかしその代償として、ごみの増加や公害、地球温暖化などを引き起こし、また資源やエネルギーが枯渇する時代も数十年のうちに訪れるかもしれません。4月から始まる「家電リサイクル法」は、限りある資源を有効に使い、みんなで協力して循環型社会を目指すというものです。メーカーや小売店とともに、私たち消費者にもリサイクル等の費用を負担する義務が生じます。次の世代のためにも、これを自分たちの生活様式を見直す機会にしていかなければならないと思います。(泰)