

## 救急車、ドクターカー……

# 24時間あなたの命、守ります

意識がなかったり、心臓が停止している時には、一刻でも早い診療が命を救うことにつながります。昨年一年間に救急車が出動したのは1万8305件で、1日当たりの平均出動件数は50件。約29分に1件の割合で出動し、市民30人に一人が利用したことになります。

### ドクターカーは走る救急治療室

消防局の指令センターに119番通報で、救急車の要請があると、オペレーターが患者の容態を詳しく聞き取ります。意識がなかったり、重度のぜん息の発作など高度な救急救命処置が必要と

判断すると、ドクターカーと一般の救急車をペアで患者のもとへ出動させます。ドクターカーは、心臓が停止した場合に使う半自動除細動装置(電気ショック器)などの医療機器を搭載した動く診察室です。医師、救急救命士(医師の指示で特定の医療行為が可能)などで編成された特別救急隊が、市立医療センター敷地内の救急ステーションに24時間待機しています。

現在、救急救命士10人を含む111人の隊員が3台の高規格救急車と9台の救急車で業務にあたっています。昨年一年間で、ドクターカーの出動件数は1362件で、432人を搬送しました。1月から6月までの上半期で、救急車が到着した際に心臓が止まっていた、心臓マッサージや人工呼吸をほどこした患者71人のうち26人の心臓が鼓動を再開。1か月後の生存者は6人と全国的にも高い救命効果をあげています。

一般の救急車は患者を病院に運ぶまでに20分以上かかりますが、ドクターカーでは、患者が医師の処置を受けるまでの時間は約半分に短縮されました。患者が現場で医師から受ける薬剤の投与などは、病院へ行った際の医療行為と同様に、治療費や往診料などの診療費がかかります。



▲かけがえない命を守るため、出動するドクターカー



必要に応じて出張講習会も行っているCPR(心肺蘇生法)講習会

### 医師と救急救命士の連携で救命効果がアップ

市では、平成5年から、船橋市医師会の協力を得て、全国で初めてドクターカーシステムを導入しました。

### あなたに託された「ダイヤモンドの3分間」

一刻を争う患者の命を助けるためには、救急車が到着するまでの適切な処置がかかせません。心臓が止まってから3分以内に応急手当を行えば、8割の人が命をとりとめることができると言われています。

市では、全市民の2割(10万人)が心肺蘇生法をマ

## 救急現場



救急救命士 浅香正人さん



救命救急センター医師 境田康二さん

- 〈日程・会場〉
- 毎月5日↓中央消防署 ☎8666
  - 毎月15日↓東消防署 ☎1515
  - 毎月25日↓三咲分署 ☎5432
- 〈時間〉  
午前9時～正午
- 〈申込み・問合せ〉  
最寄りの各消防署へ

消防局救急課  
☎351191

### 救急車の呼び方

# 119番

～あわてず、はっきりと～



- 119番通報がある
- 来てほしい場所(町名、番地、目標)
- けがか、病気が
- どうしてけがをしたのか、病気になるたのか
- 患者の性別、年齢、人数
- 今、どんな状態か(意識はあるか、呼吸はしているか、脈はあるか)

### 一人でも多くの命を救いたい

救命救急センターの開設とともに麻酔科に赴任しました。

ドクターカーに同乗する医師と救命士などで、月に1回勉強会を開いて、事例報告や情報交換をして様々なケースに備えています。

### 多くの人に覚えて欲しい心肺蘇生法

救急隊員となって15年になります。1年半ほど前に救急救命士になってからは、ドクターカーで出動していますので、今までより重症の患者さんに接する機会が多くなり、緊張の続く毎日です。

現場で患者の心臓が再び動き出したときには、本当にこの仕事をして良かったと思います。

救急車が来るまでに、少しでも早く心肺蘇生をすることが、患者の命を救うことにつながりますので、若い人にも講習会に積極的に参加してもらいたいですね。

# 学校の体育施設を開放

市では、スポーツ活動をしていける団体を対象に、市内の小・中学校の運動場と体育館を開放しています。なお、使用には事前の登録が必要です。

▽使用できる団体  
開放されている学校の学区内に在籍、在勤、在学する10人以上のスポーツ団体(成人の責任者が必要)

▽開放施設・種目  
別表のとおり

▽登録方法  
3月6日(金)までに、使用登録団体申請書と名簿(用紙は社会体育課にあり)を、現在施設を利用している団体には各学校開放運営委員会でも配布

## 学校開放日および種目一覧①(小学校)

学校名	運動場	開放日	体育館	開放日	学校名	運動場	開放日	体育館	開放日
船橋	野	1	バ、テ、卓	1,4,5	塚田	野	1	オ	1
湊	野	6	オ	6	行田東	野	1,2,3,6	バ、テ	1~6
南本	野	1	オ	5	行田西	少	1,3	バ、バ、剣、イ	4,5
宮本	野	1.6	バ	1.6	前原	少	1	バ、一、軽	1
若松	野	1	オ	1	中野	少	1,2,6	バ、軽(ワガ)	1,2,4,5,6
峰	野	6	バ、バ、ス	6	二宮	少	1,2,3,6	バ、バ、一	1,4,5,6
市場	野	1,3,6	バ、バ、ス	1,6	飯山	少	1,6	バ、バ、軽、卓	1,6
海神	野	1	バ	1	飯山	少	1,2,6	バ、バ、ス、バ、剣	1,2,4,5,6
西海	野	1,2,3,6	オ	1,3,4,5,6	芝山	野	1	オ	1
海神	野	1	オ	1	芝山	野	1,6	バ、バ、卓	1,6
葛飾	野	1,6	バ、テ、卓	1,6	七林	野	1	オ	1
小栗	野	1	バ、バ、ス	5	栗田	野	1	バ、バ、ミニ、バ	1
八栄	野	1	オ	1,4,5	栗田	野	1	バ、バ、卓、軽	1
夏見	野	1	オ	1	田喜野	野	1,2	バ、バ、ミニ、剣	1,3,4,5
高根	野	1	バ、バ、剣	1,6	三山	野	1	オ	1,4
高根	野	6	オ	4,5	三山	野	1	オ	1,2,4,5
金杉	野	1,2,3	バ	1,2,4,5	高根	野	1,6	オ	1,4
三咲	野	1	バ	1	高根	野	1	バ、バ、ス、バ、剣	1,4,5
二和	野	1,6	バ、バ、バ、卓	1,4,5,6	高根	野	1	オ	1
八木	野	6	オ	6	高根	野	1,6	バ、バ、バ、剣	1,2,4,5,6
八木	野	1	バ、バ、バ	1	習志野	野	1,2,6	オ	1,2,4,5,6
咲が	野	6	バ、バ、バ、バ、空	6	習志野	野	1,3	バ、バ、バ、バ、拳	1,3,4,5
金杉	野	1	バ、バ、剣	1,4,6	古和	野	1,6	バ、バ、バ	1,4,6
法典	野	1	オ	1,4,5	坪井	野	1	バ、バ、バ	4,5
丸山	野	1,3,6	オ	1,3,4,5	大穴	野	1,3,6	バ、バ、バ、バ、バ	1,3,4,6
法典	野	1	バ、バ、バ	1	大穴	野	1,3,6	バ、バ、バ、バ、バ、バ	1,3,4,5,6
法典	野	1	オ	1,4,5	豊富	野	1	バ	3,5
法典	野	1	オ	1,4,5	小室	野	1,3,6	オ	1,4,5,6

## 種目(運動場・体育館欄のカタカナの内訳)

野	野球
少野	少年野球
ソ	ソフトボール
少ソ	少年ソフトボール
サ	サッカー
少サ	少年サッカー
グ	グラウンドゴルフ
ド	ドッジボール
ゲ	ゲートボール
フ	フライングディスクゴルフ
バ	バレーボール
ミニ	ミニバスケットボール
バ	バスケットボール
テ	テニス
軽	卓球
卓	卓球
剣	剣道
空	空手
柔	柔道
拳	拳銃
一	一輪車
体	体操
タ	ダンス
ソ	ソバ
バ	バイオリン
イ	ピアノ
オ	その他

## 開放日(開放日欄の番号の内訳)

- 1 部活動・学校行事のない日曜・祭日の午前・午後
- 2 部活動・学校行事のない日曜・祭日の早朝
- 3 土曜の午後
- 4 土曜の夜間
- 5 平日の夜間
- 6 その他、上記の日時以外で学校行事のない運営委員会が定めた日

## 学校開放日および種目一覧②(中学校)

学校名	運動場	開放日	体育館	開放日
船橋	野	2	オ	4,5
湊	野	1	バ、バ、ス、バ	5
宮本	野	2	オ	4,5
若松	野	2	バ、バ、ス	4,5
海神	野	2,6	バ、バ、ス、卓	4,5,6
葛飾	野	2	バ、バ、ス、バ	5
行田	野	6	オ	4,5
法典	野	2	オ	5
旭	野	2	バ、バ、ス	6
御滝	野	2	バ、バ、ス、バ、卓、バ	6
高根	野	2	バ	4
八木	野	2	オ	5
金杉	野	1	バ、バ、ス	1,4,5
金前	野	2	バ、バ、剣、空、バ	6
二宮	野	1	オ	1
飯山	野	2	オ	4,5
芝山	野	1	オ	1,4,5
七林	野	1,2,6	バ、バ、バ、バ、ス	4,5
三田	野	6	オ	4,5
三山	野	1,2	バ、バ、ス、卓、バ	4,5
高根	野	2	バ、バ、ス、バ	4,5
習志野	野	2,6	オ	4,5,6
古和	野	2	バ、バ、ス	4
坪井	野	2	バ、バ、バ、バ、バ、バ	4,5
大穴	野	2	オ	5
豊富	野	2,6	バ、バ、ス、バ、バ、卓、柔	4,5,6
小室	野	6	オ	4,5,6

市内に在籍、在勤、在学する10人以上のスポーツ団体(成人の責任者が必要)の小・中・高の責任者が必要。

▽登録方法  
3月6日(金)午後7時から会場市役所6階602会議室 ※説明会後に登録を受け付けます

▽開放日  
4月1日から10月31日午後7時~9時 ※祝日の翌日(月)を除く

▽登録方法  
3月6日(金)午後7時から会場市役所6階602会議室 ※説明会後に登録を受け付けます

▽開放日  
4月1日から10月31日午後7時~9時 ※祝日の翌日(月)を除く

▽登録方法  
3月6日(金)午後7時から会場市役所6階602会議室 ※説明会後に登録を受け付けます

▽開放日  
4月1日から10月31日午後7時~9時 ※祝日の翌日(月)を除く

▽登録方法  
3月6日(金)午後7時から会場市役所6階602会議室 ※説明会後に登録を受け付けます

▽開放日  
4月1日から10月31日午後7時~9時 ※祝日の翌日(月)を除く

▽登録方法  
3月6日(金)午後7時から会場市役所6階602会議室 ※説明会後に登録を受け付けます

▽開放日  
4月1日から10月31日午後7時~9時 ※祝日の翌日(月)を除く

▽登録方法  
3月6日(金)午後7時から会場市役所6階602会議室 ※説明会後に登録を受け付けます

▽開放日  
4月1日から10月31日午後7時~9時 ※祝日の翌日(月)を除く

▽登録方法  
3月6日(金)午後7時から会場市役所6階602会議室 ※説明会後に登録を受け付けます

## スポーツ健康大学 第13期の学生を募集中



スポーツ健康大学事務局(社会体育課内)  
〒273-8501 ☎362915

大学では、自ら学ぶ体験学習をモットーに、「知っている」だけでなく、「コミュニケーション」の中で実際に「活動できる」一員になれるようなカリキュラムを用意しています。

授業では、ペタンクやフライングディスクゴルフなどの実技や、ケガを防ぐためのテーピング法など、スポーツに関する様々なことを学びます。また、スポーツイベントの企画・運営方法も習得できます。新しい仲間と出会い、ふれあい、そして語り合うことができる船橋独自のユニークな大学で、あなたも一緒に学んでみませんか。

▽募集要項  
▽対象市内在住の18歳以上60歳未満の人で、各地域でコミュニティ活動をしているか今後活動を希望する人

▽募集期間 2月20日(金)まで  
▽定員 60人  
▽修業期間 1年間  
▽授業日時 毎週(水)午後7時~9時(宿泊研修等は(土)・(日)に行います)  
▽教室 運動公園および視聴覚センター  
▽授業料 無料  
▽申込み方法 2月20日(金)郵送の場合は、当日の消印有効に所定の入学願書をスポーツ健康大学事務局(社会体育課内)へ ※入学願書は、社会体育課、体育施設管理事務所、武道センター、船橋アリーナ、各公民館、各出張所で配布

▽登録に必要なもの  
登録済みの団体は、代表者個人カードとナイター登録カード、申請書および名簿を記入するため、あらかじめチーム全員の氏名・住所・電話番号・年齢を控えておいてください。 ※新規登録団体には、ナイター登録カードを後日交付します。

▽登録に必要なもの  
登録済みの団体は、代表者個人カードとナイター登録カード、申請書および名簿を記入するため、あらかじめチーム全員の氏名・住所・電話番号・年齢を控えておいてください。 ※新規登録団体には、ナイター登録カードを後日交付します。

▽登録に必要なもの  
登録済みの団体は、代表者個人カードとナイター登録カード、申請書および名簿を記入するため、あらかじめチーム全員の氏名・住所・電話番号・年齢を控えておいてください。 ※新規登録団体には、ナイター登録カードを後日交付します。

▽登録に必要なもの  
登録済みの団体は、代表者個人カードとナイター登録カード、申請書および名簿を記入するため、あらかじめチーム全員の氏名・住所・電話番号・年齢を控えておいてください。 ※新規登録団体には、ナイター登録カードを後日交付します。

▽登録に必要なもの  
登録済みの団体は、代表者個人カードとナイター登録カード、申請書および名簿を記入するため、あらかじめチーム全員の氏名・住所・電話番号・年齢を控えておいてください。 ※新規登録団体には、ナイター登録カードを後日交付します。

▽登録に必要なもの  
登録済みの団体は、代表者個人カードとナイター登録カード、申請書および名簿を記入するため、あらかじめチーム全員の氏名・住所・電話番号・年齢を控えておいてください。 ※新規登録団体には、ナイター登録カードを後日交付します。

▽登録に必要なもの  
登録済みの団体は、代表者個人カードとナイター登録カード、申請書および名簿を記入するため、あらかじめチーム全員の氏名・住所・電話番号・年齢を控えておいてください。 ※新規登録団体には、ナイター登録カードを後日交付します。

▽登録に必要なもの  
登録済みの団体は、代表者個人カードとナイター登録カード、申請書および名簿を記入するため、あらかじめチーム全員の氏名・住所・電話番号・年齢を控えておいてください。 ※新規登録団体には、ナイター登録カードを後日交付します。

## スポーツ



10年度国家公務員船橋体育センター利用団体の受け付け

▽対象 未就学児を除く市内に在籍、在勤、在学する10人以上のスポーツ安全協会傷害保険に加入している団体

▽利用日 3月10日(火)から3月11日(水)まで

▽申込み 3月10日(火)までに指定期限内

▽申込み先 船橋市ドッジボール協会事務局(〒274-0006 大穴北2-8-33 オイスポーツ内 ☎3041、☎4230)へ

市民ドッジボール大会(小学生の部)

▽日時 3月22日(日)午前9時~午後4時

▽会場 運動公園体育館

▽資格 低学年・高学年チーム各12人、20人、保険代1チーム10000円

▽申込み 3月10日(火)までに指定期限内

▽申込み先 船橋市ドッジボール協会事務局(〒274-0006 大穴北2-8-33 オイスポーツ内 ☎3041、☎4230)へ

市民ドッジボール大会(小学生の部)

▽日時 3月22日(日)午前9時~午後4時

▽会場 運動公園体育館

▽資格 低学年・高学年チーム各12人、20人、保険代1チーム10000円

▽申込み 3月10日(火)までに指定期限内

▽申込み先 船橋市ドッジボール協会事務局(〒274-0006 大穴北2-8-33 オイスポーツ内 ☎3041、☎4230)へ

市民ドッジボール大会(小学生の部)

▽日時 3月22日(日)午前9時~午後4時

▽会場 運動公園体育館

▽資格 低学年・高学年チーム各12人、20人、保険代1チーム10000円

▽申込み 3月10日(火)までに指定期限内

▽申込み先 船橋市ドッジボール協会事務局(〒274-0006 大穴北2-8-33 オイスポーツ内 ☎3041、☎4230)へ

市民ドッジボール大会(小学生の部)

▽日時 3月22日(日)午前9時~午後4時

▽会場 運動公園体育館

▽資格 低学年・高学年チーム各12人、20人、保険代1チーム10000円

▽申込み 3月10日(火)までに指定期限内

▽申込み先 船橋市ドッジボール協会事務局(〒274-0006 大穴北2-8-33 オイスポーツ内 ☎3041、☎4230)へ

## 消費生活モニター募集

<対象>市内在住の20歳以上の人 <定員>50人(多数は選考) <任期>4月1日から1年間 <内容>研修会などへの参加、小売価格調査、アンケートへの回答ほか <謝礼金>年2万4000円(予定) <申込み>2月20日(金)までに所定の用紙に必要事項を記入して消費生活課(〒273-8501 ☎362482)へ

2月16日(月)～3月16日(月)

# 所得税、市・県民税、国民健康保険料の申告はお早めに

所得税、市・県民税、国民健康保険料の申告が始まります。申告の受け付けと相談は2月16日(月)から3月16日(月)までです。なお、土曜日と日曜日は、税務署・市役所とも休みとなるため、申告の受け付けは行いませんので、ご注意ください。3月に入ると大変混み合いますので、早めに申告を済ませましょう。

提出書類の確認を促されています。申告は早めに行いましょう。



## 市・県民税、国民健康保険料申告受付場所と日程

受付場所	受付日	時間	その他
★市役所11階大会議室	2月16日(月)～3月16日(月)	午前9時30分～正午	※郵送する人は〒273-8501 湊町2～10～25 船橋市役所 市民税課へ
★高根台団地東集会所	2月16日(月) 2月17日(火)	午後1時～午後4時	
★東部公民館	2月18日(水) 2月19日(木)		
西部公民館	2月20日(金)	※土曜日・日曜日を除く	
芝山出張所	2月24日(火)		
北部公民館	2月25日(水)		
★習志野台公民館	2月26日(木)		
二宮出張所	2月27日(金)		

※★印の受付場所では確定申告の税理士無料相談を行います。小規模事業者(所得金額300万円未満)で簡易な計算で済む人の相談もを行います

※混雑した場合、受け付けを早めに締め切ることがあります  
 ※各会場とも駐車場がないため、車での来場はご遠慮ください

### 所得税申告出張受付と還付申告相談

受付場所	受付日	時間
船橋税務署 プレハブ会場	2月16日(月)～3月16日(月) ※土曜日・日曜日を除く	午前9時～正午 午後1時～4時
市役所 11階大会議室		午前9時30分～正午 午後1時～4時

※贈与税及び譲渡所得のある方はご遠慮ください

申告の際は、手続きが円滑に行えるよう、申告書や説明書をよく読んで、提出書類を確認し、記入もれがないようしてください。  
 所得税の確定申告書を税務署に提出する人は、市・県民

3月16日(月)までに、第3期分の税額の2分の1以上を納めると、残額は6月1日(月)ま

所得税の全額納付が困難な人へ

税、国民健康保険料の申告は不要です。



### 問合せ

- 所得税の確定申告 ↓ 船橋税務署 (〒273-8574 東船橋5-7-7 ☎26511)
- 市・県民税の申告 ↓ 市役所市民税課 (〒273-8501 湊町2-10-25 ☎2215)
- 国民健康保険料の申告 ↓ 市役所国民健康保険課 (〒273-8501 湊町2-10-25 ☎2395)

所得税の還付申告は自分の手で

で延期することができます。ただし、この延納期間中は年7・3パーセントの利子税がかかります。

ご利用ください

振替納税は便利ばかりでなくお得です(本年の引き落としは所得税が4月16日(木)、個人事業者の消費税が4月24日(金)。ぜひご利用ください。)  
 □申込み船橋税務署または各金融機関へ

納税は預貯金口座振替で

が、コンピュータ対応の用紙に変更されています。皆さんのご理解とご協力をお願いします。

## 10年度固定資産課税台帳の縦覧

課税台帳の縦覧は、納税者に課税の内容を確認していただく制度です。課税台帳には、平成10年度に課税される土地、家屋、償却資産の状況や課税の基礎となる価格などが登録されています。  
 特に、9年中に取得や変更などがあった資産については、10年1月1日の状況により価格が決定され、台帳に登録されています。また、9年度に価格が登録された土地についても、一定の条件の下で価格の下落に対応した下方修正も行

OCR用紙をご利用ください

今年から申告書などの用紙

確定申告の期間中、税務署職員が、医療費・住宅取得控除などの還付申告書の作成についてアドバイスを行います(日時・会場は右上表の通り)。特に、待たずに申告を済ませるためにも、自分の手で申告書を作成しましょう。

ご利用ください

臨時の確定申告提出所をJR東船橋駅に設けます。還付申告書の受け付けも行います。※臨時提出所では、申告相談は行いません

ご利用ください

臨時の確定申告提出所をJR東船橋駅に設けます。還付申告書の受け付けも行います。※臨時提出所では、申告相談は行いません

## 第1回市議会定例会のお知らせ

第1回市議会定例会は、3月2日(月)から開かれる予定です。会期や審議日程は、2月26日(木)の議会運営委員会でご決定されます。  
 (請願・陳情) 2月27日(金)午後5時までに受理されたものが審議されます。  
 (傍聴) 本会議はどなたでも自由に傍聴できます。常任委員会は、委員長の許可を得て傍聴することができますが、人数は委員会によって異なります。委員会の傍聴受付時間は、開会当日の次の時間です。

開会時刻	受付時間
午前10時のとき	午前9時5分～9時30分
午後1時のとき	午前11時30分～正午

なお、審議日程、請願・陳情の提出方法などは、議会事務局 ☎30222へお問い合わせください。

## 出る時はまっさらにするの？ 賃貸住宅

〈事例〉2年間住んでいたアパートを退去した。13万円の敷金ではリフォーム代が足りない、更に7万円以上の請求書が送られて来た。畳や襖の他に部屋中の壁やクロスが張替えまで請求されている。壊したガラスの代金などは支払うつもりでいるが、請求額全額払うことに納得できない。  
 (センターから) 賃貸アパートの退去の際、多額の修理費を請求されたという相談が多く寄せられています。借りた物件を模様替えしたり、故意や過失で汚したり壊したりした場合は、修繕義務(原状回復義務)が生じます。しかし普通に生活しているのに汚れている状態は、「まっさらに近い状態」にまで回復義務はない。また修繕義務の特約があっても「通常使用による汚損」などは借り主の損害賠償責任には含まれない」とした判例があります。請求に納得できない場合は、修繕明細をもらい、判例などをもとに交渉すると良いでしょう。また、修理代を他のリフォーム業者と比較検討することも大事です。  
 トラブルを避けるために、次のような点に気をつけましょう。○契約するときは、契約書、管理規約などをよく読む。特に標準契約書がない特約があれば十分注意する。原状回復範囲を貸し主と話し合い、契約書に明記してもらう。○入居時は、汚れや破損がある場合、貸し主に立ち会ってもらい原状確認し、写真やビデオに撮っておく。○退去時は必ず貸し主に確認してもらい、修理、修繕の有無を契約に基づき書面にしてもらう。相談は早めに消費生活センターへ

消費生活センター ☎3006

写真で見る

市制施行60周年記念

あの日の私 船橋



その11

嫁いできたころの船橋

国松 京子さん(宮本1)



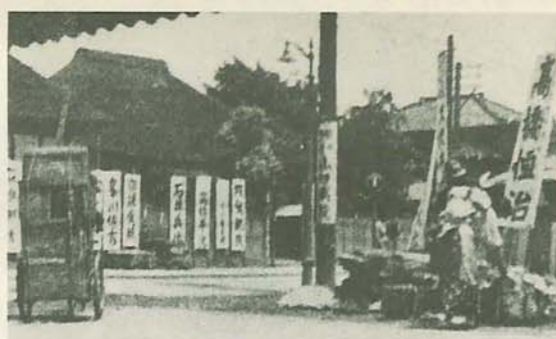
この写真は昭和12年に撮影されたものです。白馬にまたがったのは、三宮宮殿下です。...



▲現在、「空挺館」として空挺団資料等の展示館となっている旧御馬見所は、当時、天皇家の宿泊所に利用されていました

大切にしたいあの風景

三輪 俊三さん(本中山3)



この写真は、昭和12年の船橋市制の施行に伴って行われた、第一回市議会議員選挙の様子を...

船橋ゆかりの芸術家展 藤田潤ガラス展 内省(メデーション)と浄化(カタルシス)

藤田潤・略歴 昭和26年、東京都に生まれる。...

再利用品 情報窓口 掃除機、医療用ベッド、歩行器、ベビーカー...

生涯学習・文化 プラネタリウム館 今日夜の星空と「星占いの星座たち」

まちかど インタビュー 市民の皆さんの生の声をお届けしている。...

市民のひろば 舞うように動く作品の魅力を鑑賞してませんか。...

会費募集 奉大会 3月22日(日)午前9時30分〜午後4時30分。...

生涯学習・文化 船橋市小・中学校 造形作品展

けいじ板 浜診療所(南本町)医師、薬剤師の講話/費用無料。...

宇宙ロケットの部品開発に情熱をかける 八尾喬生さん(海神町南1) 製品はどれも幾何学模様で、四角や丸のような単純な形のものばかり。...

文化ホール 好評発売中 KAYAMA YUZO in CONCERT '97~'98

文化ホール 奉らしの道具・道具が語るくらしの歴史

俳句 伊藤 白潮選 高根台6 松井 桃子

文化ホール 奉らしの道具・道具が語るくらしの歴史

文化ホール 奉らしの道具・道具が語るくらしの歴史

文化ホール 奉らしの道具・道具が語るくらしの歴史

施設番号

Table listing various public facilities and their phone numbers, including city offices, libraries, and community centers.

臨時職員(パート職員)登録者を募集します

職種用務員、介助員、給食調理員、勤務場所市内小・中学校、勤務時間職種によって異なります。採用予定4月1日以降。申込み2月27日(金)まで。履歴書(写真貼付)を持って本人が直接総務課へ。

犬を飼っている皆さんへ

次のいずれかに該当し、その旨をまだ届け出ていない場合は、衛生課への届け出が必要。①7年4月以降に登録した犬が死亡した場合。②7年4月以降に登録した犬で、飼い主や住所が変わった場合。

国民年金課から

推進員を募集します

業務内容国民年金保険料の徴収など(訪問業務)。訪問地区東船橋・市場周辺。募集人員若干名。応募資格おむね30歳以上58歳未満で休日等にも業務ができ、バイクまたは自転車を利用できる健康な人。試験日2月27日(金)。

保険料は便利な口座振替で

国民年金保険料には、割引のある6か月前納と1年前納があります。2月中に市内に支店のある全国の金融機関・郵便局で口座振替を申し込むと、4月30日振替の6か月前納、1年前納が利用できます。

わずかな会費で安心を交通共済・火災共済

この共済制度は、会員が万一が交通事故や火災にあつたときに見舞金を差し上げるものです。支給の対象(交通自動車、バイク、自転車、電車による人の死傷事故で、警察等での扱ひになった場合)。

お知らせ



市指定の無形文化財となっている中野木の「切切」

母子家庭の人に入学・就職祝い金を差し上げます

4月に小・中・高校などに入学する児童または中学校を卒業し就職する生徒を養育している母子家庭の人に、祝い金を差し上げます。まだ申請していない人は至急お申し出ください。

エコシテイ環境づくり教室「雑木林を学ぶ」

日時3月15日(日)午前10時～午後3時30分。内容・会場講義(北部公民館)、樹林観察(船橋市民の森)。

女性センター

日時2月22日(日)午後1時～2時。会場船橋商工会議所(本町1)。

第6回船橋市まちづくりフォーラム

「ふなばし・ふるさとまちづくり」をテーマに各界の専門家によるトークショー方式のフォーラムを行います。日時2月27日(金)午後1時30分～3時30分。

工業活性化セミナー「労務改善講習」

日時2月26日(木)午後5時～6時30分。会場三田浜楽園(淡町2)。

移動暴力相談所

日時3月4日(木)午前10時～午後4時。会場東葛飾支庁(松戸市)。

女性センター

日時3月7日(土)午前10時～正午。対象女性センター利用者。申込み直接または電話で。

女性センター

日時2月17日(火)午後1時30分～3時30分。内容ビデオ上映と参加者交流会。

相談



不動産に関する無料相談

日時2月19日(木)午後1時～4時。会場西部公民館。

借地借家の無料相談

日時2月22日(日)午後1時～2時。会場船橋支庁。

女性センター

日時2月17日(火)午後1時30分～3時30分。内容ビデオ上映と参加者交流会。

女性センター

日時2月17日(火)午後1時30分～3時30分。内容ビデオ上映と参加者交流会。

公民館



小室太極拳同好会の皆さん

西部地区5館合同事業

▽わくわく地球家族98「ワイルドスクール」①3月1日(日)午前10時～午後3時。

西部

▽お医者さん(ドクター)が語る「痴呆が心配な貴方に!」3月4日(水)午後1時30分～3時。

北部

▽お話し玉手箱 2月25日(水)午前10時30分開演。子どもたちへのはなし、大人たちへのはなし。

宮本

▽春休み親子deスキー教室 3月25日(水)午前6時JR。

# けんこう



高根本戸近隣公園で

健康管理課 ☎2415  
保健指導課 ☎2382  
(〒273-8501  
湊町2-10-25)

## 無料医療相談

【日時毎週月】(金)午後2時～4時※受け付けは3時30分まで  
内容船橋市医師会会員による特殊な病気の専門医への紹介、治療上の問題等の相談  
問合せ医療センター相談外来 ☎3321

## ママになるための教室

【対象・日程・内容】4月、5月に出産予定の人(3月5日(木)「お産の経過と補助動作」ほか、12日(木)「赤ちゃんの沐浴」ほか)○7月、8月出産予定の人(3月19日(木)「妊娠の生理と生活」ほか、26日(木)「妊婦体操」ほか※いずれも初めて出産する人 会場中央・東部保健センター※駐車場はありません 時間①午前9時50分～正午②午後1時20分～3時30分 申込み中央保健センター希望の人は保健指導課へ、東部保健センター希望の人は同センター ☎13

## 市内の銭湯では、今月の26日「実母散湯」を実施します。

衛生課

83へ  
使っていますか健康診断券  
市では母子健康手帳発行時に妊婦と乳児の無料受診券をお渡ししています。ママと赤ちゃんの健康づくりのために、忘れずにご利用ください。(妊婦健康診断2回、35歳以上の妊婦超音波検査1回、乳児健康診断2回分)  
【問合せ保健指導課

健康手帳を差し上げます  
健康診断結果や身体の変化等を記録しておきましょう。  
【対象】40～69歳の人※老人医療を受けていない人 交付場所成人健康相談会場または保健指導課窓口へ  
骨髄バンクを知る  
【日時】2月28日(土)午後1時30分～4時 会場浦安市市民プラザ 内容映画「金色のクジラ」、対談「骨髄バンクボランティア」(三遊亭とん楽、梅田正造氏) 入場無料 問合せ県保健予防課 ☎043-223-2662

あなたの骨密度を測ってみませんか  
【対象】市内在住の20歳以上の人※1年前に受けた人も可  
会場中央保健センター(月)～(金)、東部保健センター(木)、(木) 申込み2月25日(水)必着までに、往復ハガキ(往信用)に住所、氏名、生年月日、電話番号、希望会場を書いて保健指導課へ※後日、日時を連絡します。返信にはあて名を書かないでください。

ご利用ください自動血圧計  
保健婦(土)による健康相談も併せて行っています。  
【設置場所保健指導課、東部保健センター、北部保健センター】 利用時間(月)～(金)午前9時～午後5時 費用無料 問合せ保健指導課  
在宅で療養している方を支援します  
ねたきりで療養している家庭を保健婦などが訪問。健康状態の観察や日常生活に関する相談を行っています。家庭訪問を希望される方は、気軽にお問い合わせください。  
【問合せ保健指導課

糖尿病復習教室  
【日時】3月4日(木)午後1時30分～3時30分、12日(木)午前10時～午後1時30分 会場北部保健センター 内容保健婦・栄養士による講話、調理実習  
骨粗しょう症にならないために  
【日時】3月6日(金)午後1時30分～3時30分、13日(金)午前10時～午後0時30分 会場中央保健センター 内容医師などによる講話、実習ほか 定員先着40人 申込み電話で保健指導課へ※骨密度測定はありません



## ご利用ください健康増進センター

医師から運動を勧められたり、体力の低下に不安を感じたりしていませんか。  
健康増進センターでは、医学的な検査に基づいて、一人ひとりに合った栄養、運動、休養などのアドバイスと実践指導を行っています。生活全般を考えた健康づくり、ぜひご利用ください。

【日程表】  
1日目 2日目 3日目  
2/24(火) 3/3(火) 3/10(火)  
3/6(金) 3/20(金)  
3/12(木) 3/19(木)  
※2日目に個別指導を行う場合は、3日目はありません

個別指導 対象16歳以上の市民(学生は除く、通院中の人はお問い合わせください) 費用4120円 申込みハガキに住所、氏名、生年月日、電話番号、「健康増進センター申し込み」と書いて同センター(〒273-0021海神2-13)25中央保健センター ☎211へ

## 第11回ヘルシー船橋フェア

### 『いきいき家族の健康作戦』

健康について考える第11回ヘルシー船橋フェアを開催します。会場は、健康に関する情報が盛りだくさん。家族でぜひお立ち寄りください。  
(日時)2月17日(火)まで午前10時～午後7時※16日は午後6時、17日は午後5時まで  
(会場)東武百貨店船橋店6階イベントプラザ  
(内容)  
▽医療相談コーナー  
○薬剤師による相談(午後11時30分～午後1時30分)  
○歯科医師による相談(午後2時～4時)  
○医師による相談(午後2時～4時※15日(日)/眼科(白内障)ほか)・呼吸器科(ぜん息ほか)、16日(月)/泌尿器科(前立腺)ほか  
▽イベントコーナー  
○消防局救急隊による心肺蘇生法の実演・体験(午前11時～正午)  
○サークル・ボランティアグループによる企画(上表)  
○医師会、歯科医師会、薬剤師会、保健所などが企画した講演会(上表)  
○スポーツプログラマーなどによる気功や健康体操(上表)

### イベントコーナー

日時	午後0時30分～1時	午後1時30分～3時30分	午後4時～5時
15日(日)	ダンス(ユニークダンスの会)	講演【中高年婦人のホルモン療法】薄口光雄氏(船橋市医師会) 講演【よく知らず介護保険】吉田幸一郎氏ほか(船橋市医師会)	健康ウォーキング 前田純子氏
16日(月)	紙芝居ほか(北本町あはれなし)	講演【ほけないのために】唐崎三千代氏(医師)	パウンドウォーク 入江佳津子氏
17日(火)	高齢者の社会参加と生きがい(生きがい福祉事業団)	講演【くすり健康とわが暮らし】岡村慶一氏(船橋薬剤師会)	いきいきストレッチ&すっきりチューブ体操 前田伸子氏

立腺ほか)・心臓病、17日(火)/高脂血症・消化器科  
▽各種相談コーナー  
保健婦・栄養士・歯科衛生士・鍼灸師・医療ソーシャルワーカーが皆さんからの相談に応じます  
▽在宅ケアコーナー  
ヘルシーチェックコーナー 血液検査・体力測定を行って、あなたの健康をチェックします  
▽イベントコーナー  
○消防局救急隊による心肺蘇生法の実演・体験(午前11時～正午)  
○サークル・ボランティアグループによる企画(上表)  
○医師会、歯科医師会、薬剤師会、保健所などが企画した講演会(上表)  
○スポーツプログラマーなどによる気功や健康体操(上表)

松が丘 ☎5087  
マこともまつり 2月28日(土)午後1時30分～3時30分  
映画、ペーパークラフト、ゲーム/幼児(保護者同伴) 小学生先着120人/費用200円/費用を添えて申し込み  
金杉台 ☎7837  
マこともまつり 2月27日(金)午前10時30分～11時30分/保健婦による冬の病気の対処法、身体測定、仲間作りゲーム、手あそび、ダンス/0・1歳の幼児の親子先着15組/直接または電話で申し込み  
マ4・5歳児リトミックパトイ 2月20日(金)午後3時30分～4時30分/和音あそび、幼児テクニク、リズムゆらぎ他/4・5歳の幼児の親子先着10組/直接または電話で申し込み  
小室 ☎1000  
マこともまつり「見て作ってさわって」 2月28日(土)午前10時～手づくり教室(ドングリ)ほか/幼児(保護者同伴) 以上/整理券配布中  
高根台 ☎63638  
マ二輪車教室 2月21日、28日各(土)午後2時～午後4時/小学生先着20人/直接または電話で申し込み  
新高根 ☎3940  
マこともまつり 3月8日(日)午前10時～午後2時30分/映画会、ペーパークラフト、マジックショー、模擬店ほか/当日自由参加  
海神 ☎4661  
ママと遊ぼう 2月27日(金)午前11時～11時40分/おひなさま製作/2歳以上の教室に入っていない親子先着20組/費用50円/費用を添えて申し込み



飯山満児童ホームで

## 児童ホーム

八木が谷 ☎4400  
マキーホルダーを作ろう 2月21日(土)午後1時30分～3時30分/小学2年生以上先着15人/費用150円/費用を添えて申し込み  
三咲 ☎2397  
マこともまつり 2月22日(日)午前10時～午後4時/人形劇、リズム体操発表、腹話術、ミニ四駆コーナー、手品、押し花作り(当日先着80人)ほか/幼児(保護者同伴) 以上/当日自由参加  
マちびっこわくわくランド 2月27日(金)午前11時～11時40分/体操、パネルシアター、栄養士によるおやつ作りポイントアドバイス/幼児の親子/当日自由参加



船橋アリーナ ☎5611※(月)休  
3月の個人開放日  
当日、事務所受け付け後、個人利用券を購入してください。※利用は2時間単位。予約なしで利用できます。  
(サブアリーナ)パドミントン4面/毎週(水)午前9時～午後9時  
(弓道場)アーチェリー/毎週(金)午前10時～午後8時※4日を除く/和弓/毎週(木)、(土)午前10時～午後8時※5日、21日を除く  
3月のトレーニング室  
初回講習会  
トレーニング室を利用する人は、受講が必要です。

### 3月の個人開放日

時間	火	水	木	金	土	日
9:30～11:30					○	
10:00～12:00	○					
11:00～13:00						○
14:00～16:00		○		○		
18:00～20:00						○
18:30～20:30						○

【日時】左表 内容体力測定およびトレーニング機器の説明  
申込み2月20日(金)午前10時から直接アリーナへ  
45分 対象18歳以上の健康な人 費用700円 申込み印鑑、費用を持ってアリーナ温水プール ☎9844へ  
リズムエクササイズ室  
3月のフリーレッスン  
【日時】左表 内容①リズム体操②肩こり・腰痛予防体操③サーキット・トレーニング④ダンベル体操⑤リズム&ストレッチ体操※個人利用券を購入してください

【コース・日時】Aコース/2月17日～3月24日毎週(火)午前11時45分～午後0時45分 Bコース/2月19日～3月26日毎週(木)午後7時45分～8時

フォト  
写真がとらえたホットな話題

# ふおつとニュース



**心を豊かに** するためにと題して、講演と童謡を楽しむ会が、1月24日、健伸幼稚園(丸山5)で開かれました。これは、子どもからお年寄りまで幅広い世代に交流をしておうと、丸山青少年育成会(鈴木保男会長)が催したものです。童謡コーラスの美しいハーモニーに皆さんは、童心に帰って一緒に口ずさんでいました。



**あんこ** をもちで包むのが難しいよー。菓子作りを通して社会に役立ちたいと船橋菓子工業組合(初谷義夫組合長)の18人の職人さんたちが、1月26日、知的障害者福祉施設「光風みどり園」を訪ねました。園生たちは、自分で作った大福や草もちをおいしそうに食べていました。



## 鬼は外、福は内

と境内に響きわたる掛け声。2月3日、二宮神社では節分の日恒例の豆まきが行われました。集まった人たちは、鬼が登場すると一斉に豆を投げ、今年一年の無病息災を祈りました。



モンゴル政府から預かった感謝状を藤代市長に手渡す「虹の会」の皆さん

**モンゴル** の子どもたちに食料と衣類を一。市では昨年11月、「虹の会」(日本モンゴル女性文化交流協会・藤本幹子会長)を通じて、災害用に備蓄していた乾パンをモンゴルに寄付しました。これに対して、このたびモンゴル政府から感謝状が送られ、藤代市長は、「役立てていただき本当にうれしい。草の根の国際交流を今後も大切にしたいですね」と述べました。

ふおつとニュース ふおつとニュース ふおつとニュース

## 電話お願い

2月5日、NTT船橋支店、NTTドコモショップ津田沼南店から、市と船橋市聴覚障害者協会に寄贈されました。手帳は、障害者が「私のかわりに電話をかけてください」とお願いするときに使ってもらおうもので、障害福祉課と各出張所で配付されます。



目録を手渡す高橋進一NTT船橋支店長(左)と、篠崎道雄船橋市聴覚障害者協会会長

手帳やメール機能付き携帯電話などが、

## 2月22日(日) 防災フェアふなばし'98



昨年の防災フェア(起震車体験コーナー)で

「見つめ直そう 身近な防災対策」をスローガンに、今年は、二和地区で防災フェアを行います。いざというときに備えて、ぜひご参加ください。

### 講演会

□時間 午前10時~11時30分  
会場 二和公民館 内容「異常気象と地震の心得」講師 幣洋明氏(株ウエーザー ニュースチーフランナー)  
屋外フェア

□時間 午後1時~4時(雨天中止) 会場 二和向台商

防災課  
☎362032

### あとがき

職場や家族など身の周りで、インフルエンザがまん延しています。インフルエンザにかかると急激な発熱や頭痛、腰痛や筋肉痛、体のだるさなど全身に症状が現れます。インフルエンザはほとんどの場合、数日で治ります。しかし、単なる風邪とは違う重要な病気であることを忘れてはなりません。インフルエンザの予防対策には、次のようなことが

考えられます。①うがいをする ②必要なとき以外は人込みを避ける ③睡眠など休養をよくとり、栄養に気を配る ④高齢者などは、長引くと肺炎などの重病に発展する可能性があるため、風邪の症状ができれば早めに診察を受ける。「春は名のみ風の寒さや...」早春賦の一節ではありますが、まだまだ寒さの厳しい日が続きます。健康管理には充分気をつけて、元気に毎日をお過ごしください。

テレビ広報  
船橋だより

楽しく子育て  
~ママ・パパががんばって!~

放映日 2月22日(日) 正午~午後0時15分

放送局 千葉テレビ (UHF46ch)

問合せ 広報課 ☎362015