

資料1-2

令和5年度第1回
船橋市母子保健連絡協議会

【議題1】 令和4年度母子保健事業実施報告

母子保健事業実績

船橋市 地域保健課

船橋市母子保健事業概要図 (

全数把握

医療機関委託

医療費助成給付

赤字：新規事業

不妊・不育専門相談

妊娠

特定不妊治療費助成
一般不妊治療費等助成

- ・妊娠届による母子健康手帳交付
- ・妊婦健康相談

- ・妊婦健康診査 14回 (医療機関)
- ・多胎妊婦用+5回 (医療機関)
- ・妊婦歯科健康診査 (医療機関)
- ・出産応援ギフト (R5.2~)

出産

- ・パパママ教室
- ・妊婦訪問指導
- ・かるがもルーム (多胎マタニティクラス) (R5.1~)

- ・新生児聴覚検査1回
- ・産婦健康診査 2回
- ・船橋市産後ケア事業 (宿泊型・通所型・訪問型) (R5.4~)
- ・子育て応援ギフト (R5.2~)

1か月児健康診査 (医療機関)

予防接種のお知らせ (生後1か月頃)

- ・新生児、産婦訪問指導
- ・こんにちは赤ちゃん事業
- ・低体重児・未熟児訪問

乳児家庭全戸訪問

医療の給付

- ・養育医療(2,000g以下、在胎37週以内、未熟性)
- ・療育医療(結核で入院)
- ・育成医療(18歳未満の手術目的の入院)

3~6か月健康診査 (医療機関)

4か月児健康相談 (4保健センター)

9~11か月健康診査 (医療機関)

かるがもルーム (多胎ママクラス) (R5.1~)

離乳食 (3回食) と歯みがきの教室 (9~12か月児対象)

1歳6か月児健康診査
・集団健診 (4保健センター)
・内科個別健診 (医療機関)

2歳6か月児歯科健康診査 (4保健センター)

3歳児健康診査
・集団健診 (4保健センター)
・内科個別健診 (医療機関)

ひよこ教室 (事後フォロー教室)

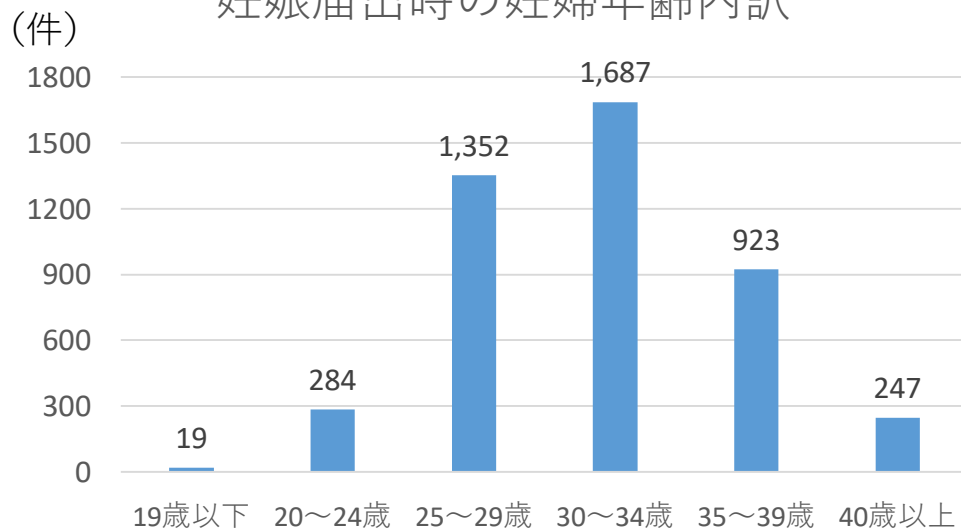
子育て世代包括支援センター ふなここ (妊娠期から子が18歳まで)

妊娠届出時の妊娠週数・面接率

	届出数 (件)	週数					面接率 (%)
		11週以内	12～19	20～27	28～分娩	分娩後	
令和2年度	4,731	4,537	150	30	10	4	99.98 (※)
令和3年度	4,473	4,328	116	16	12	1	100
令和4年度	4,512	4,356	127	16	9	4	100

※郵送対応1件

妊娠届出時の妊婦年齢内訳



- 船橋市では専門職による妊婦全数面接を実施している。
- 令和5年2月より、出産応援ギフトが開始。
- 令和5年3月より、電子申請による妊娠届出の受付を開始。

パパ・ママ教室



	実施回数	参加者数		
		(人)	再) 妊婦	再) 夫
令和2年度	4	36	18	18
令和3年度	48	711	358	353
令和4年度	64	944	474	470

- 事業の縮小に伴い、沐浴方法等の動画を作成しホームページで公開。
- 令和4年8月からは1回12組を上限として1日3回開催。

産前・産後サポート事業（かるがもルーム）

	実施回数	参加者数	
		マタニティ クラス (人)	ママクラス (組)
令和4年度	3	15	20

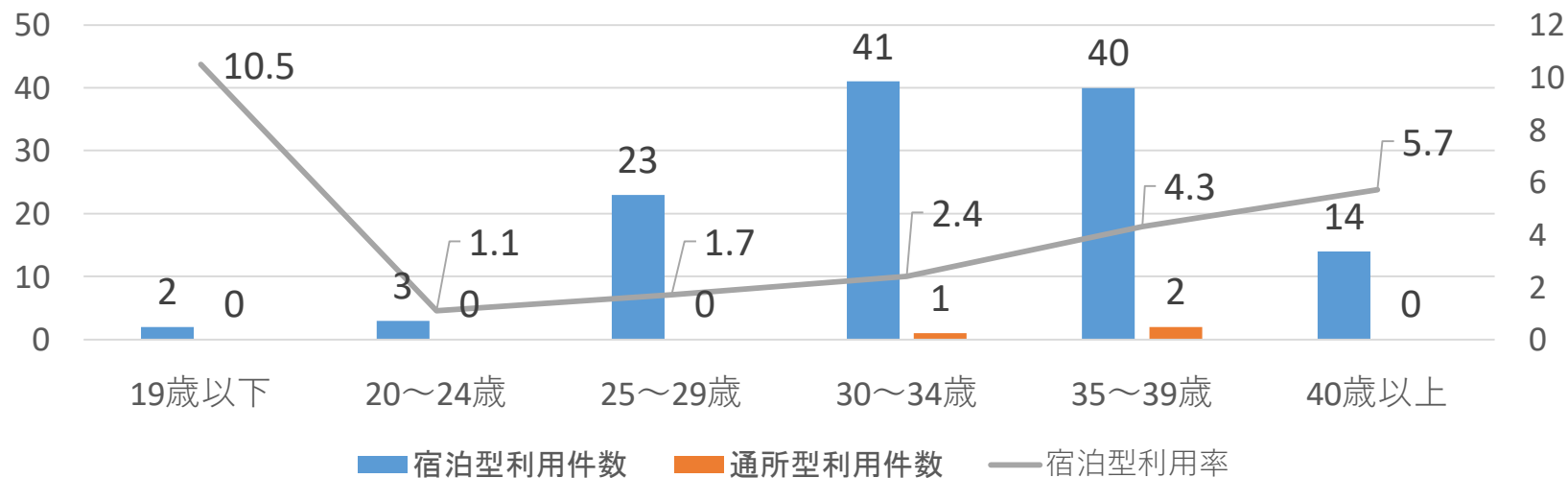
- 令和5年1月より開始。
- 産前産後サポート事業として、多胎児妊産婦の交流会を実施。専門職とボランティアが相談支援を行い、あわせて親同士の仲間づくりを促す。

産後ケア

	宿泊型		通所型	
	申請件数	利用件数	申請件数	利用件数
令和2年度	161	145	—	—
令和3年度	187	166	—	—
令和4年度	137	123	7	3

宿泊型は平成29年6月、通所型は令和4年7月開始。

産後ケア利用者の年齢内訳及び利用率 (%)



宿泊型産後ケアの利用率は、20歳以上では年齢とともに高くなっている。

妊婦健診

	受診票交付数(件) (a)	健診受診件数 (償還含※) (件) (b)	平均受診数(件) (b/a)
令和2年度	4,731	55,416	11.7
令和3年度	4,473	54,003	12.1
令和4年度	4,512(71)	51,078(6)	11.3

※償還払い：R2.1,787件、R3.1,704件、R4.1,568件を含む

※受診票交付数の（）は多胎妊婦数、健診受診件数の（）は追加分の多胎妊婦健診受診件数

産婦健診

(対象者数は船橋市HP人口動態より対象年の4月から翌年の3月までの数を足したもの)

	対象者数(人)	2週間健診		1か月健診	
		受診件数(件) (償還含※)	受診率(%)	受診件数(件) (償還含※)	受診率(%)
令和2年度	4,485	2,478	55.3	4,019	89.6
令和3年度	4,366	2,794	64.0	4,059	93.0
令和4年度	4,145	2,841	68.5	3,848	92.8

※償還払い：R2.2週間93件・1か月301件、R3.2週間163件・1か月316件、R4.2週間171件・1か月332件を含む

2週間健診と1か月健診の受診率に差が生じる理由として、2週間健診は行わず、1か月健診のみ実施の医療機関（主に市外）があるためである。

乳児健診

(対象者数は4か月児健康相談対象者数)

	対象者数(人)	3~6か月		9~11か月	
		(件)	受診率(%)	(件)	受診率(%)
令和2年度	4,838	4,592	95.0	4,037	83.4
令和3年度	4,351	4,035	92.7	3,768	86.6
令和4年度	4,216	4,103	97.3	3,621	85.9

こんにちは赤ちゃん訪問

(出生数は船橋市HP人口動態より
対象年の4月から翌年の3月までの数を足した数)

	出生数(人)	訪問数(人)
令和2年度	4,485	4,504
令和3年度	4,366	4,349
令和4年度	4,145	4,146

赤ちゃん訪問は、感染を懸念して玄関先であれば可能といった希望も多くあった。

4 か月児健康相談

	開催回数	対象者数 (人)	問診票確認済み(※) (人) A	問診票確認済み (%) A / 対象者数
令和2年度	0	4,838	2,933	60.6
令和3年度	48	4,351	3,390	77.9
令和4年度	216	4,216	3,364	79.8

※「問診票確認済み」とは健診当日受診した者のみでなく、訪問や窓口等で問診票を確認、保健指導等を行い回収した者も含む

4か月児健康相談は、令和2年度から新型コロナウイルス感染拡大防止のため中止し、窓口や訪問で問診票の回収を行った。令和4年1月から予約制（個別相談）で再開。

ブックスタート事業

（読み聞かせ実施状況）

	開催回数	参加者数(人)
令和2年度	0	0
令和3年度	0	0
令和4年度	0	0

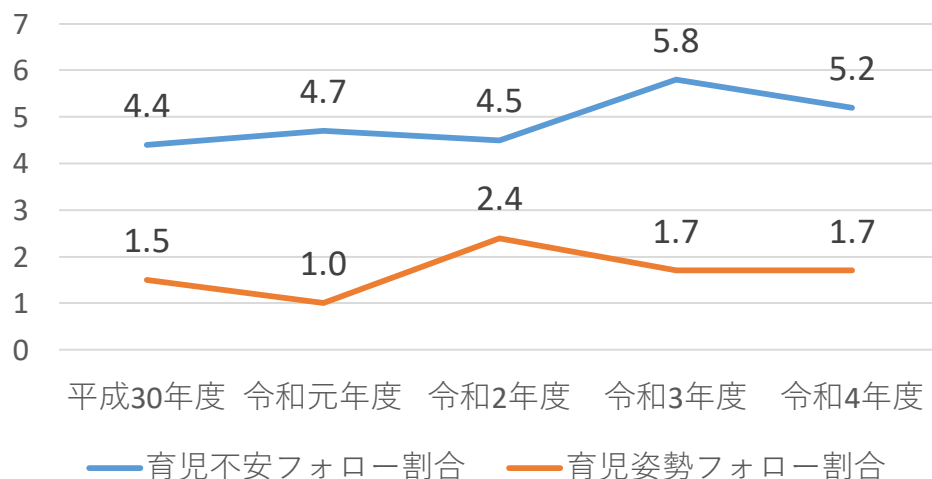
○親子が絵本を通して触れ合い、親子の絆を深めるきっかけとすることを目的として、ブックスタート事業を実施している。
○令和2年～4年度は新型コロナウイルス感染拡大防止のため、4か月児健康相談会場での読み聞かせのデモンストレーションや講話は実施できなかったが、個別対応で資料や絵本の配布を行った。

1歳6か月児健康診査

	開催回数	対象者数 (人)	問診票 確認済み(※) A (人)	問診票 確認済み A / 対象者数(%)	内科個別 受診者数 (二次健診) (人)
令和2年度	63	5,234	5,063	96.7	4,661
令和3年度	72	4,961	4,467	90.0	4,073
令和4年度	72	4,457	4,009	89.9	3,710

※「問診票確認済み」とは健診当日受診した者のみでなく、訪問や窓口等で問診票を確認、保健指導等を行い、回収した者も含む

(%)



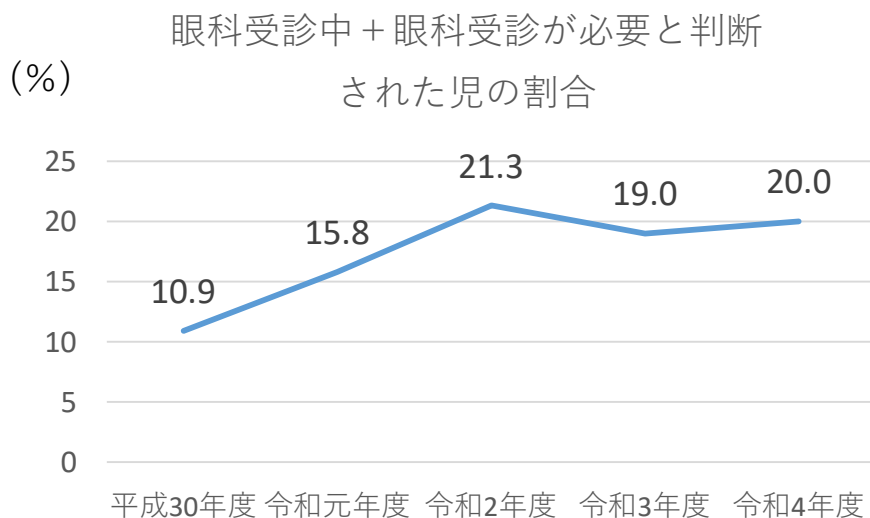
平成30年度以降、育児不安でフォローとなる方の割合が増加傾向にある。コロナ禍で外出機会が減り、母同士の交流や、他児と接する機会が減ったことが要因のひとつとして考えられる。

育児不安フォロー：育児への不安感を持つ保護者のフォロー
育児姿勢フォロー：不適切な養育を行っている可能性のある保護者のフォロー

3 歳児健康診査

	開催回数	対象者数 (人)	問診票 確認済み(※) A (人)	問診票 確認済み A / 対象者数(%)	内科個別 受診者数 (二次健診) (人)
令和2年度	63	5,540	5,188	93.6	4,421
令和3年度	72	5,075	4,597	90.6	3,892
令和4年度	72	4,794	4,245	88.5	3,512

※「問診票確認済み」とは健診当日受診した者のみでなく、訪問や窓口等で問診票を確認、保健指導等を行い、回収した者も含む



眼科受診中・眼科受診が必要と判断された児の割合が増加している。コロナ渦で外出の機会が減少し、テレビやスマートフォンを見る時間が増加したことが要因のひとつと考えられる。

母子健康教育

	地区				講座		ママ教室 同窓会	
	公民館・ 児童ホーム等		中学校等 (思春期教育)					
	回数	参加者数	回数	参加者数	回数	参加者数	回数	参加者数
令和2年度	2	6	0	0	0	0	—	—
令和3年度	18	652	2	399	6	44	—	—
令和4年度	62	1866	3	765	6	49	—	—

母子健康相談

	地区		窓口		
	実施回数	参加者数	延日数(日)	面接延数(人)	電話延数(人)
令和2年度	8	45	1,512	183	1,007
令和3年度	25	137	1,515	175	829
令和4年度	59	350	1,513	218	696

保健師による個別支援（母子保健部分のみ）

訪問件数

	妊婦	産婦	新生児	未熟児	乳児	幼児	育児不安(※)
令和2年度	123	970	178	107	1,053	551	32
令和3年度	129	872	230	103	854	404	57
令和4年度	137	865	235	65	802	406	38

訪問以外件数（面接・電話等）

	妊婦	産婦	新生児	未熟児	乳児	幼児	育児不安(※)
令和2年度	1,100	1,930	497	296	3,252	4,721	253
令和3年度	1,065	1,696	517	288	2,704	3,562	287
令和4年度	1,280	1,762	554	260	2,635	3,581	190

※区分「育児不安」は、フォローの対象者が幼児の保護者であるときに使用する

上記のほか、令和3年度の実績として臨床心理士の電話による個別訪問が213件、助産師の電話による個別支援が408件。（どちらも主に幼児に対しての実績）

不妊・不育専門相談

	医師面接（件）	助産師面接（件）	助産師電話相談（件）
令和2年度	12（※1）	6	1
令和3年度	8（※2）	2	0
令和4年度	12	3	1

※1…2件電話対応 ※2…1件電話対応

○不妊の課題に対応するための適切な体制を構築することにより、生涯を通じた女性の健康保持増進を図るという目的で令和元年度より開始。
○2か月に1度、医師及び助産師の相談の機会を設けている。医師相談は基本的に面接で行うが、令和2年度及び3年度は新型コロナウイルス感染拡大防止のため、電話相談に変更した日程もあった。

子育て世代包括支援センター「ふなここ」

	相談件数 (件)	内訳						
		相談者		年齢区分（複数選択）				
		本人・ 家族	関係機関 (※)	妊産婦	乳幼児	小学生	中学生	16歳以上
令和 2年度	2,627	1,166	1,461	652	1,136	743	224	25
令和 3年度	2,962	1,369	1,593	991	1,037	779	181	60
令和 4年度	2,630	1,526	1,104	654	945	603	454	48

※関係機関とは、主に保健センター・学校・庁内各課・医療機関・家庭児童相談室等

子育て世代包括支援センター「ふなここ」は、令和2年1月に開設。周知を図るため市内すべての小中学校および支援学校にチラシを配布している。小学生以上の相談件数は、年々増加している。

栄養保健

1歳6か月児健康診査

	栄養相談件数 (件)
令和2年度	284
令和3年度	743
令和4年度	754

3歳児健康診査

	栄養相談件数 (件)
令和2年度	112
令和3年度	358
令和4年度	429

栄養相談は、幼児健診来所者で希望する場合、または問診で必要と判断した場合に実施している。3歳児健診では間食に関する相談が増加。間食については、健診時に集団講話を行っていたが、新型コロナウイルス感染拡大防止のため中止している。

食育ミニ講座

(2歳6か月児歯科健康診査時実施)

	参加保護者数 (人)
令和2年度	0
令和3年度	0
令和4年度	0

食育ミニ講座は、2歳6か月児歯科健診の来所者に対し「早寝・早起き・朝ごはん！！」をテーマに講話を行う。新型コロナウイルス感染拡大防止のため事業は中止しているが、1～2歳の食事について動画を作成し、ホームページで公開している。

栄養保健



母子健康教育（栄養）

	実施回数	参加人数 (人)
令和2年度	2	51
令和3年度	8	125
令和4年度	20	296

○健康教育は、児童ホームや公民館などの会場で保健センター栄養士が地域住民に対し実施しているもの。
○保健師と同様、感染対策を講じて一部実施している。

離乳食（3回食）と歯みがきの教室

	実施回数	参加保護者数 (人)
令和2年度	0	0
令和3年度	4	24
令和4年度	24	184

○離乳食（3回食）と歯みがきの教室は、9～12か月の子とその保護者に対し、歯みがき指導とあわせて、離乳食の見本や紙芝居などを使用し講話を実施している。
○令和2年度は新型コロナウイルス感染拡大防止のため中止していたが、令和4年2月より規模を縮小し感染対策を講じて再開。

歯科保健



1歳6か月児健康診査

	受診者数 (人)	むし歯有病者率 (%)
令和2年度	3,554(※)	0.5
令和3年度	3,756	0.21
令和4年度	3,533	0.37

※令和2年度実績のうち、
33人は令和元年度の健診対象者分。

3歳児健康診査

	受診者数 (人)	むし歯有病者率 (%)
令和2年度	3,653(※)	5.7
令和3年度	3,843	5.6
令和4年度	3,761	5.5

※令和2年度実績のうち
7人は令和元年度の健診対象者分。

1歳6か月児健診、3歳児健診は令和2年3月対象者に対し、新型コロナウイルスの影響で集団健診を実施できなかったため、令和2年度に時期をずらして歯科健診を実施した。

2歳6か月児歯科健康診査

	受診者数 (人)	むし歯有病者率 (%)
令和2年度	0	—
令和3年度	3,488(※)	1.8
令和4年度	3,087	1.9

※令和3年度の実績のうち
475人は令和2年度の健診対象者分。

2歳6か月児歯科健診は、令和2年度は中止。中止した期間の対象者に健診の機会を設けるため、令和3年5～10月は健診日を増やして対応した。

年齢が上がるにつれ、むし歯有病率は上昇している。

歯科保健

私立保育園歯科指導

	園数（園）	指導数（人）
令和2年度	6	157
令和3年度	25	786
令和4年度	39	1,065

私立幼稚園歯科指導

	園数（園）	指導数（人）
令和2年度	1	42
令和3年度	5	345
令和4年度	11	689

○私立保育園・幼稚園については、希望園に対して紙芝居を使った講話、歯みがき指導を行っている。

○令和2年度は中止した施設が多かった。令和3年度より、新型コロナウイルス感染拡大防止のため歯みがき実習は中止して実施。



歯科保健

3～6歳児・歯っぴいフッ化物塗布事業（歯みがキッズ教室）

	参加者数(人)
令和2年度	—
令和3年度	—
令和4年度	—

○令和4年度に歯みがキッズ教室から「3～6歳児・歯っぴいフッ化物塗布事業」に名称を変更。
○新型コロナウイルス感染防止のため、歯科健康教育、歯垢染め出し検査を中止し、親子の歯科健診と希望する乳児のフッ化物塗布事業に内容を変更したが、新型コロナウイルス感染者急増のため中止となった。

フッ化物洗口事業

	学校数	クラス数	実施者数
令和2年度	—	—	—
令和3年度	15	246	7,253
令和4年度	26	440	12,746

フッ化物洗口事業については、感染対策を講じ令和3年10月から再開したが、学校現場の感染対策への負担増や不安感、警戒感から実施校数は減少。令和4年度は増加している。

その他、市内療育施設や特別支援学校に対する歯みがき指導、歯科健診、希望者へのフッ化物塗布を実施している。例年特別支援学校への歯科指導も行っているが、令和2～3年度は中止、令和4年度は生徒ではなく教員に歯科指導を実施した。