

資料 1 - 1

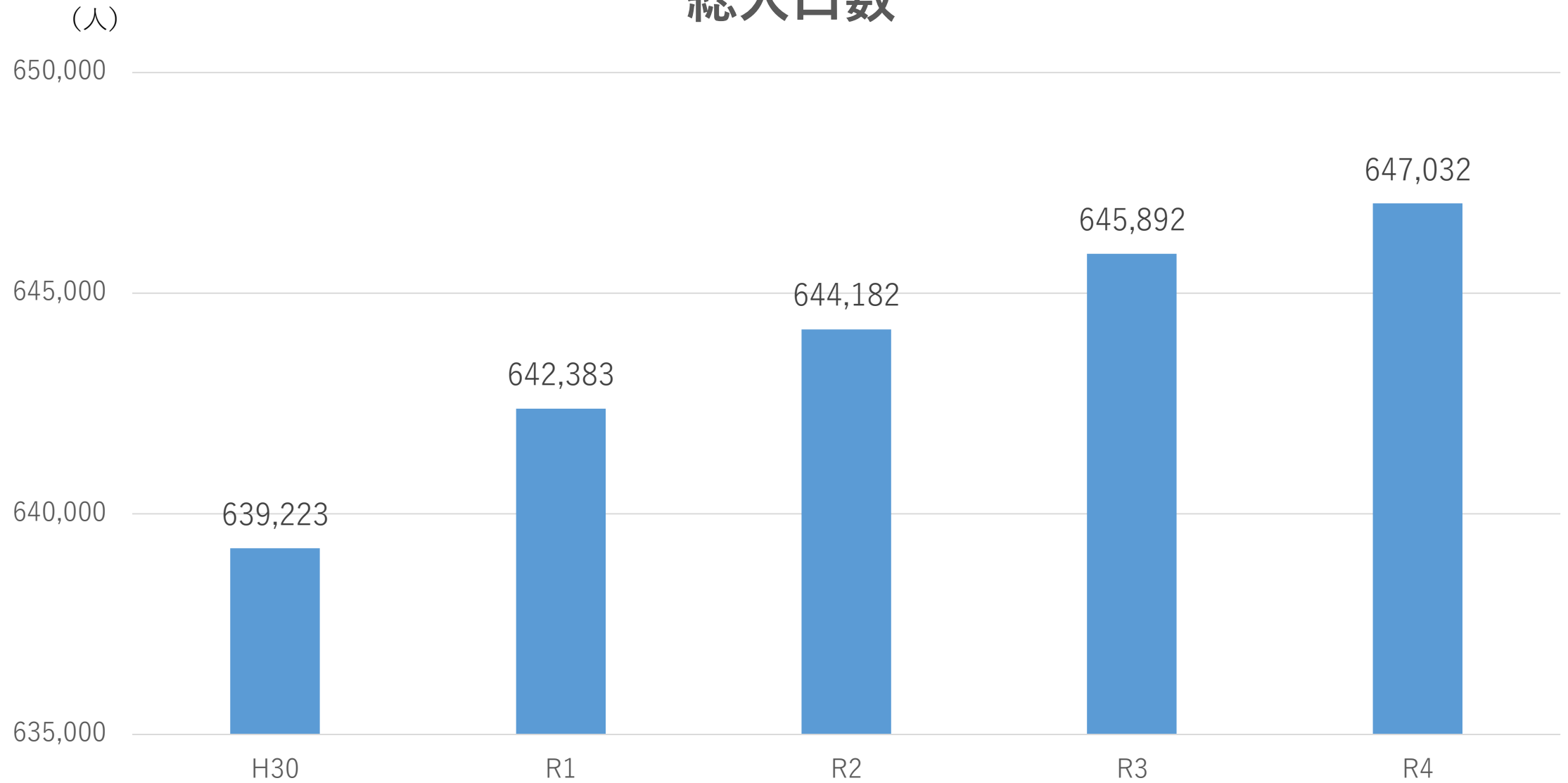
令和5年度第1回
船橋市母子保健連絡協議会

【議題 1】 令和4年度母子保健事業実施報告

人口動態統計

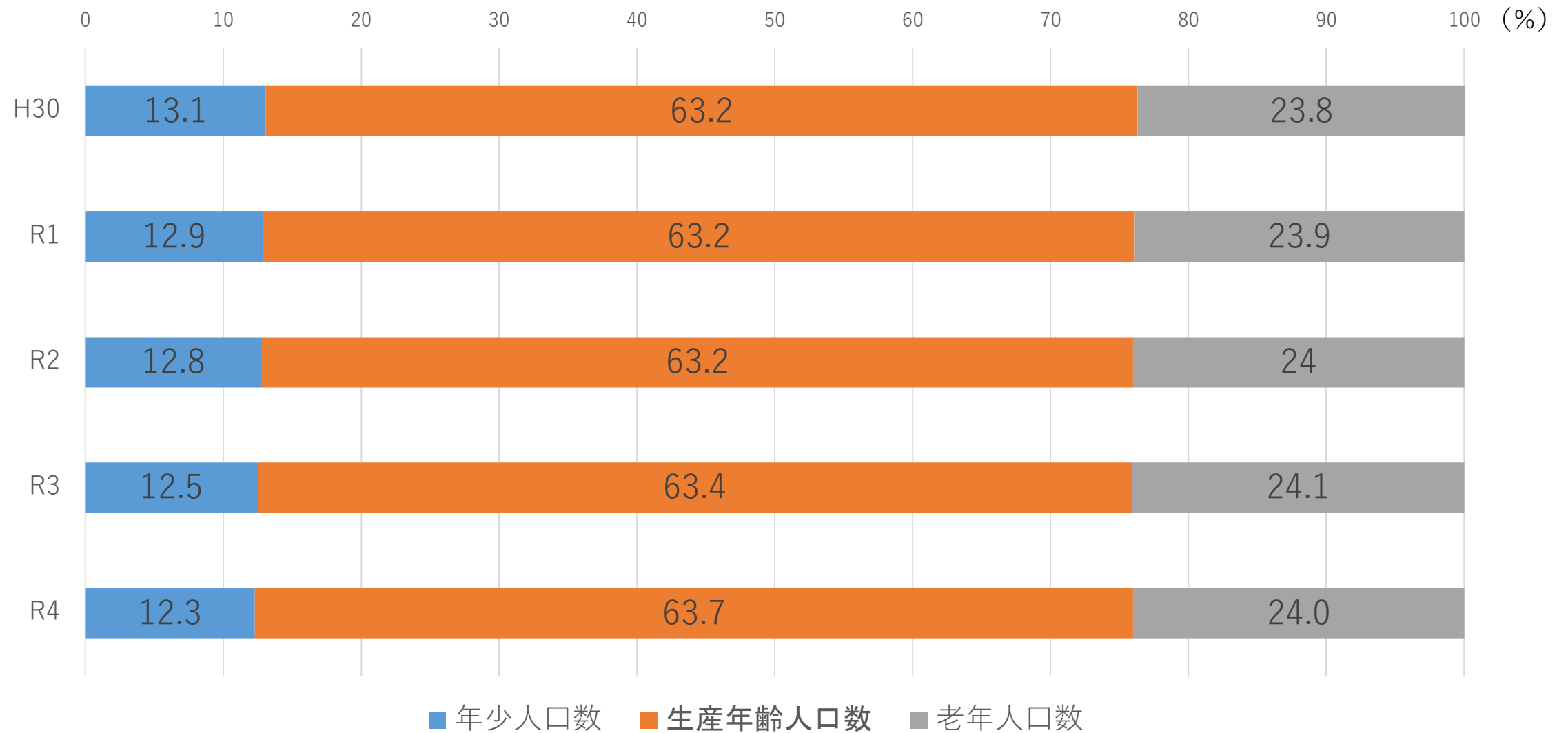
船橋市 地域保健課

総人口数



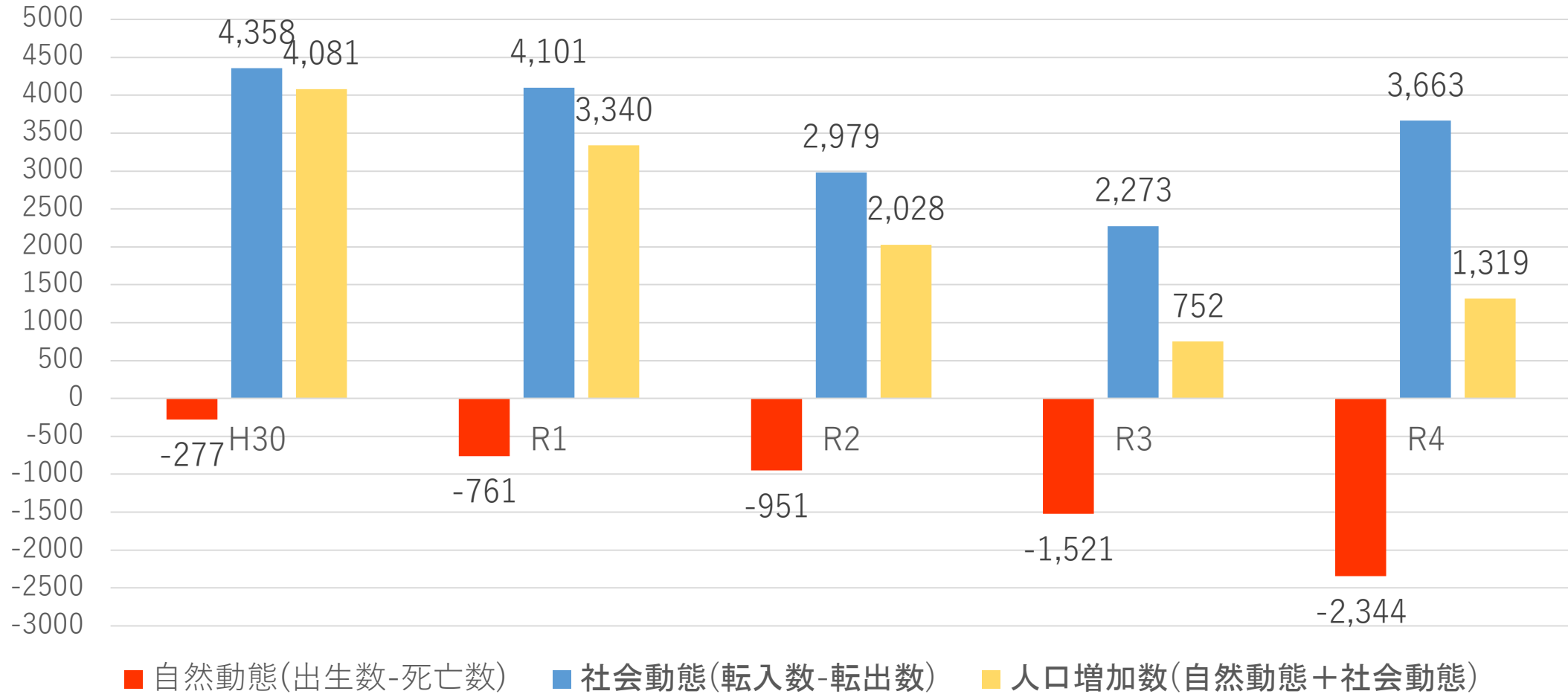
住民基本台帳から集計（10月1日現在）

年齢3区分別割合の推移



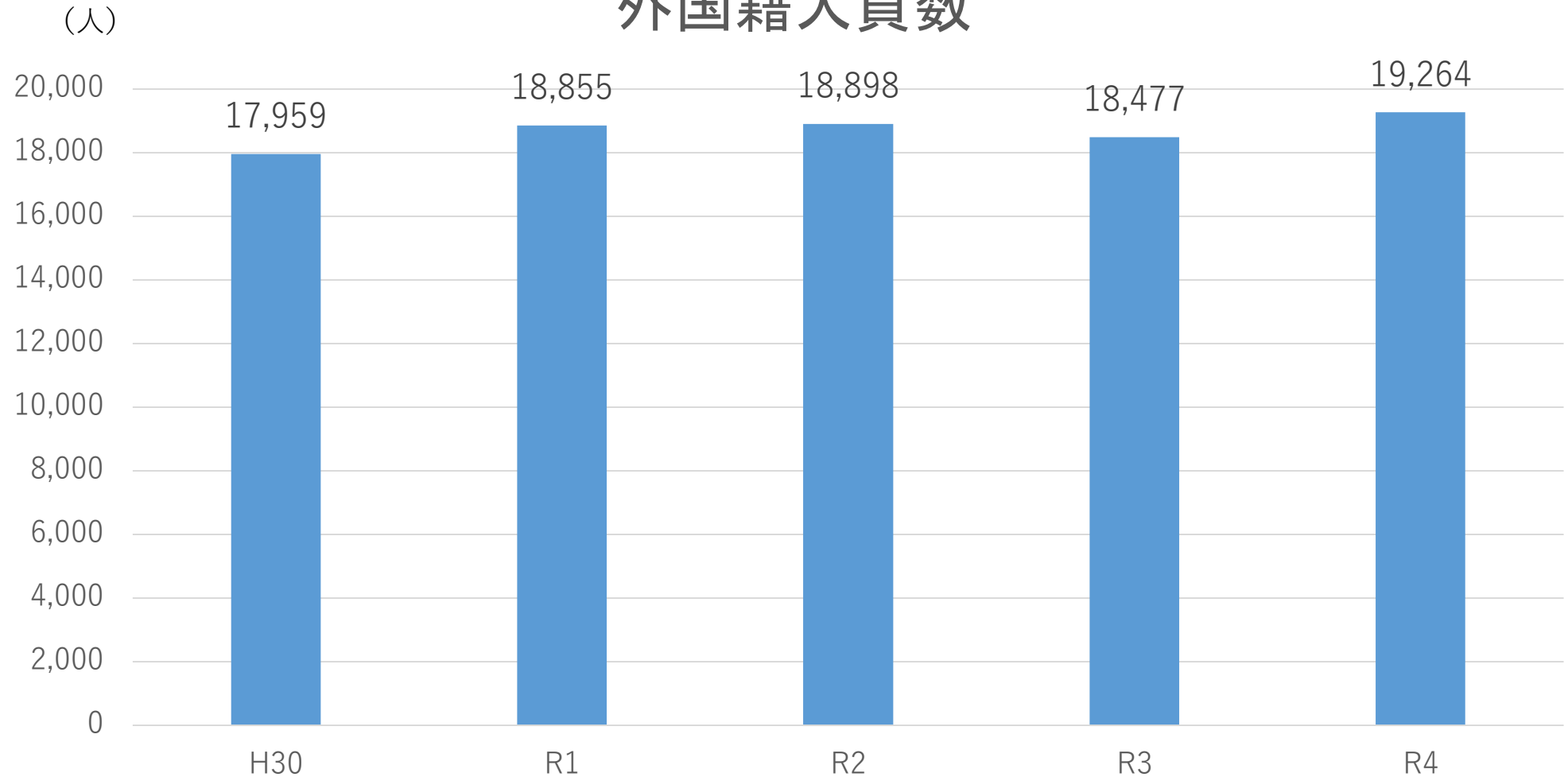
住民基本台帳から集計（10月1日現在）

人口動態の推移



令和4年10月1日現在の常住人口による

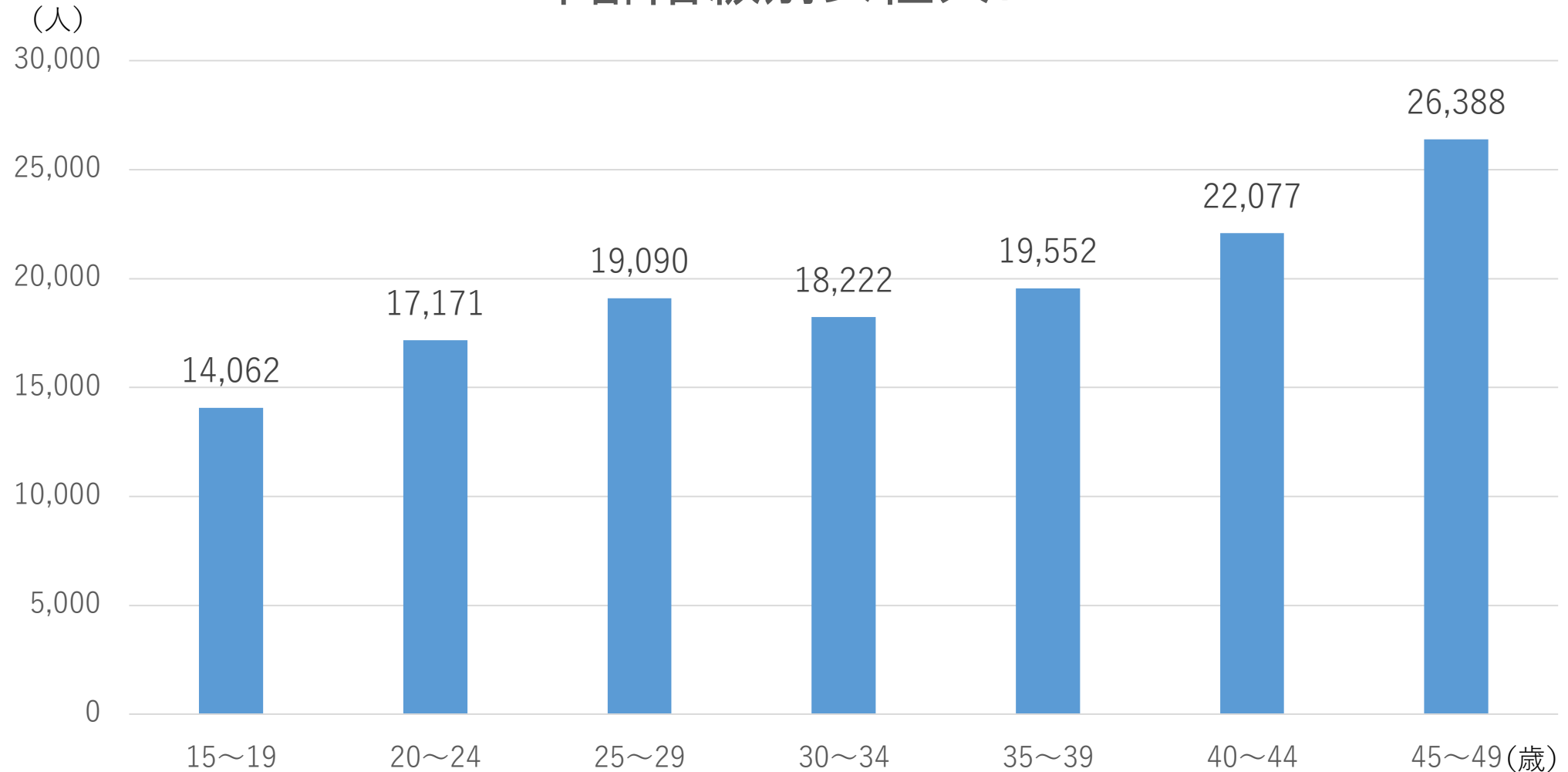
外国籍人員数



外国籍人口は、平成30年より、最多が中国国籍で7,493人。次にベトナム国籍で3,666人、次いで韓国、ネパール、フィリピンそれぞれ1,000人を超えており、この5か国で80%を超えている。

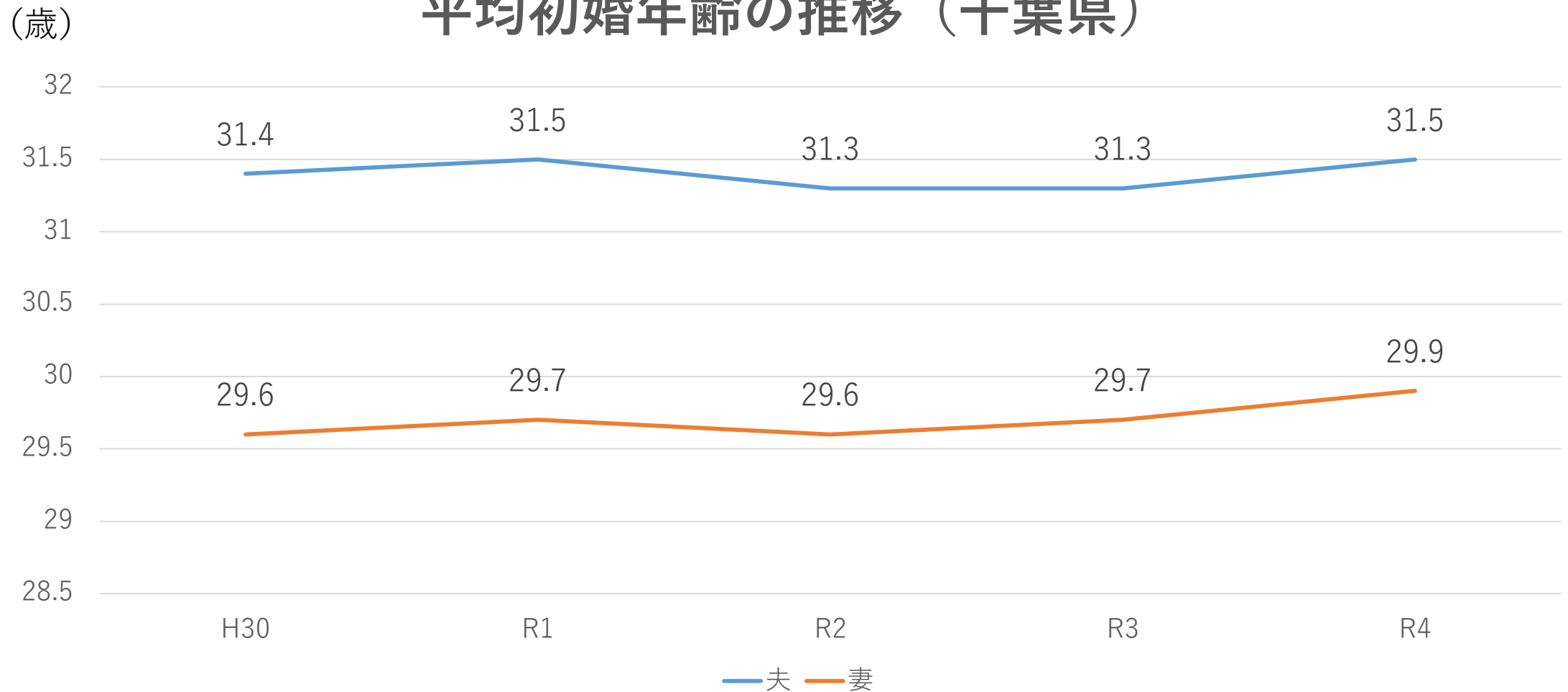
R4統計調査表より各年12月末日現在

年齢階級別女性人口



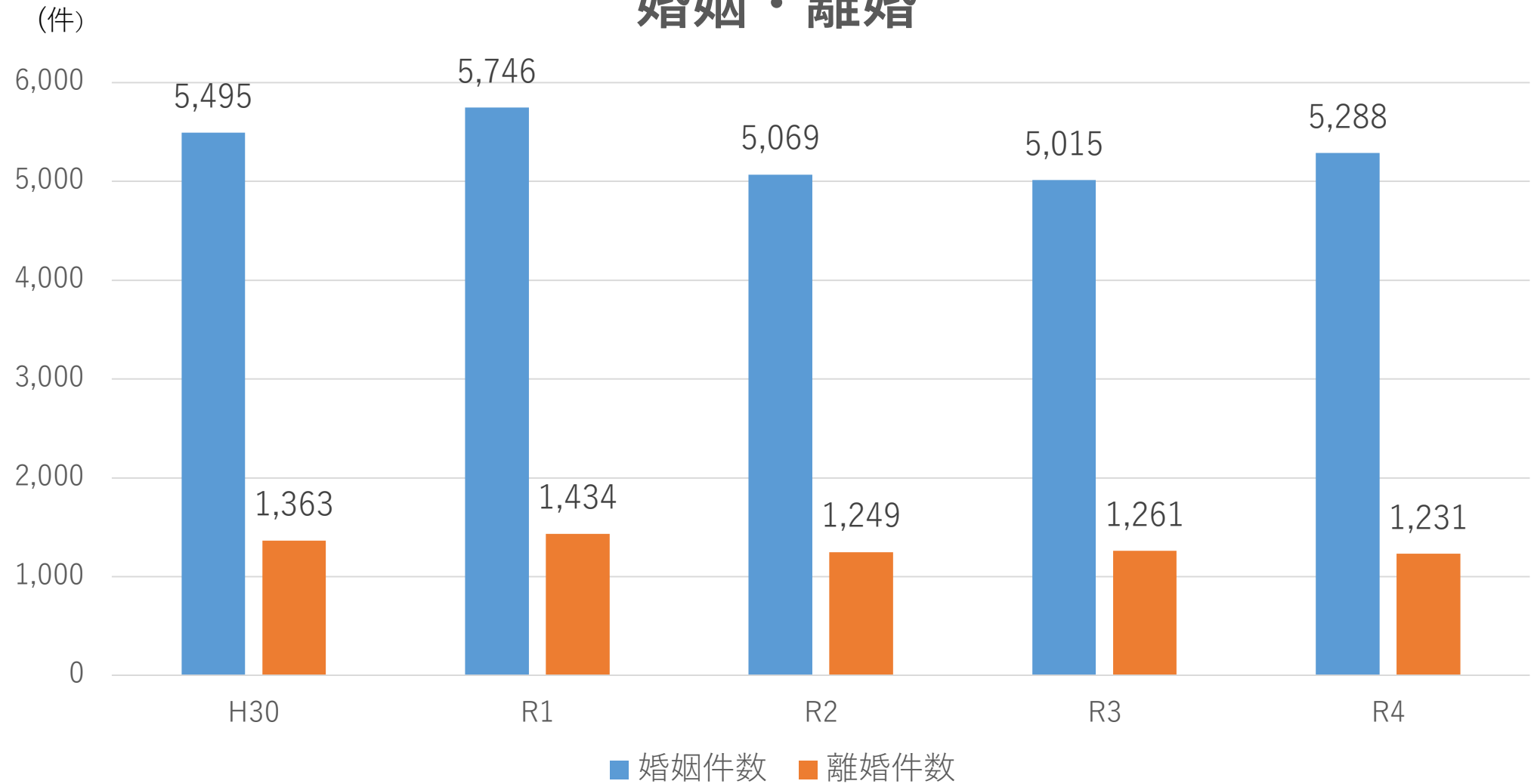
統計上、出産可能年齢とされる15歳~49歳の女性人口。35歳~49歳で49.8%を占めている。
女性人口の総数は324,952人、50歳以上の女性人口は149,506人で全体の46.0%となっている。

平均初婚年齢の推移（千葉県）



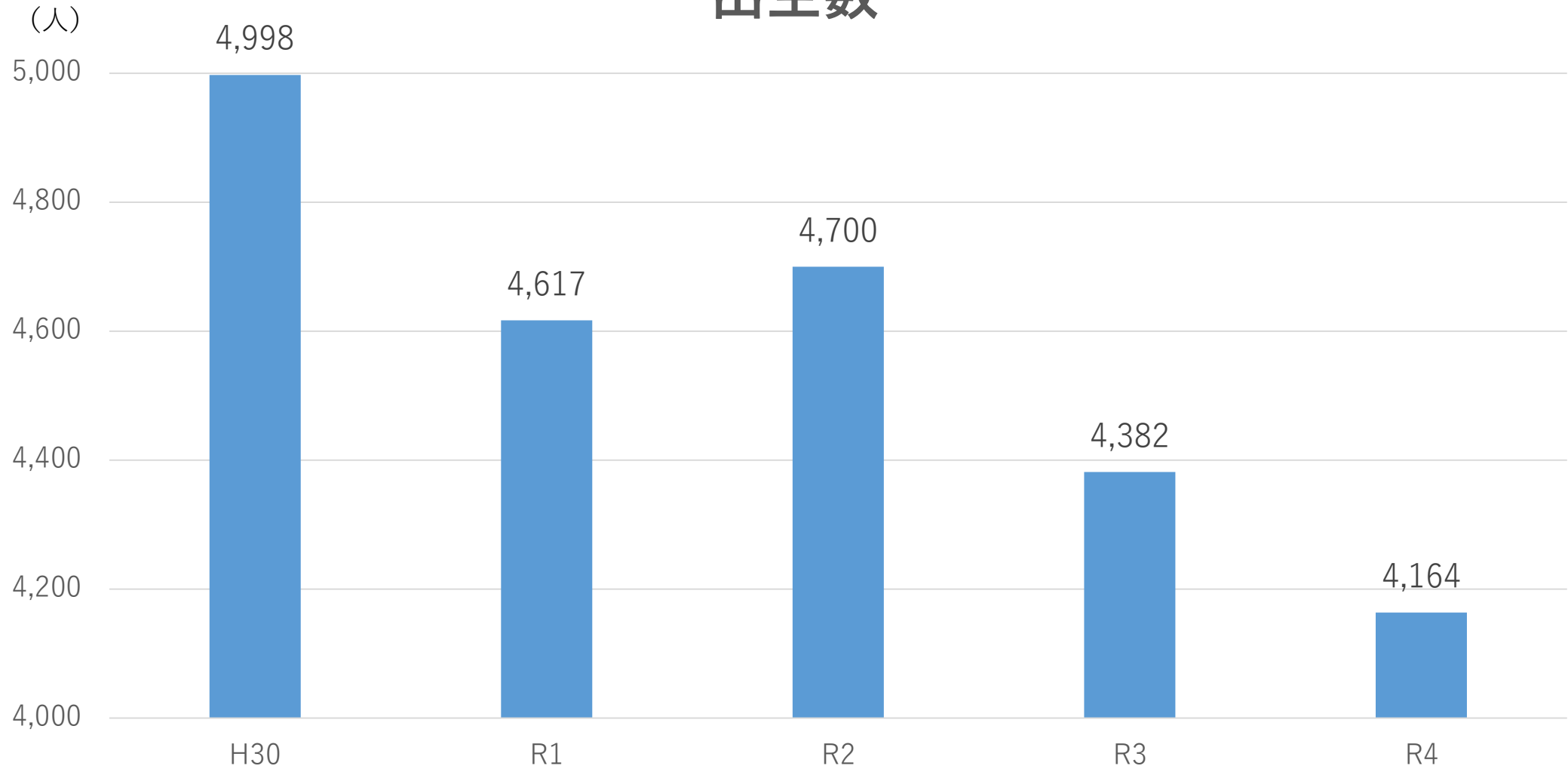
厚生労働省 令和4年人口動態統計月報年計（概数）の概況より

婚姻・離婚



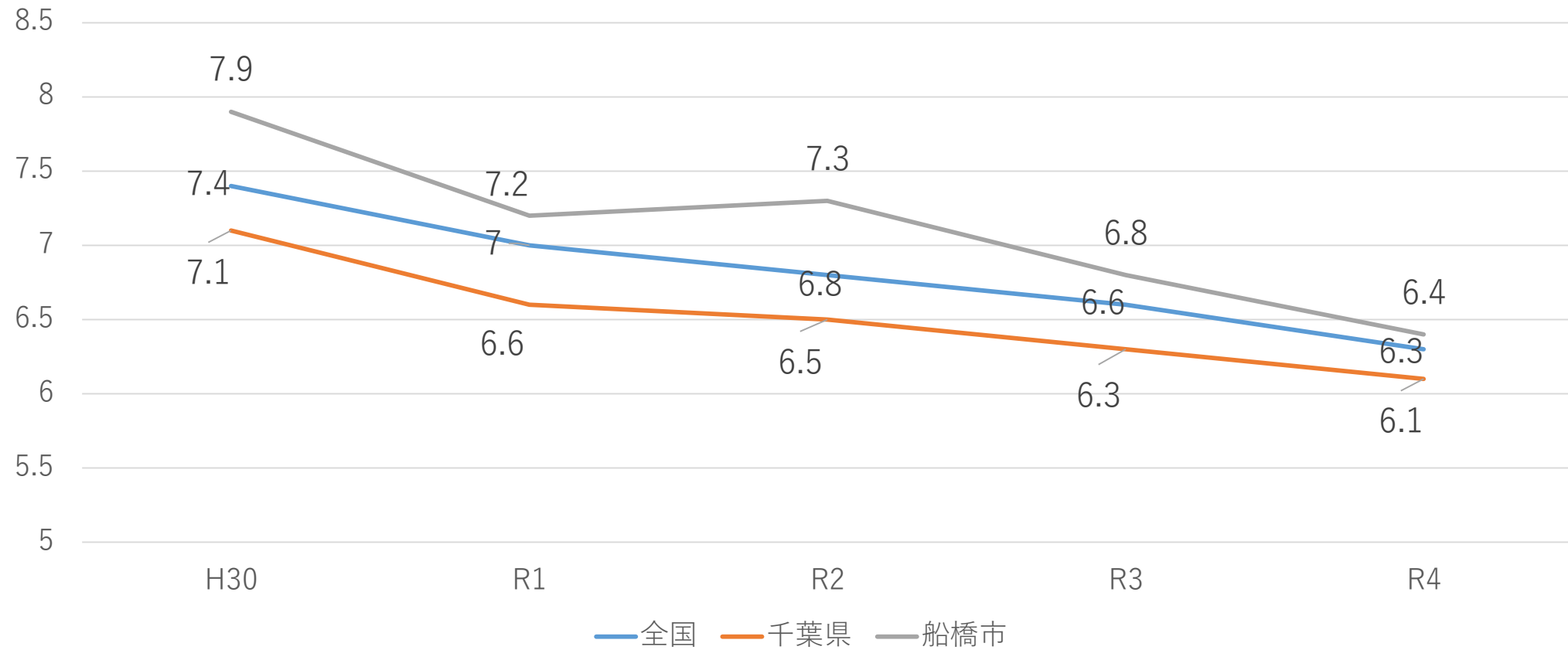
船橋市統計調査による

出生数



令和2年は元年に比べ出生が増加したものの、令和3年以降は再び減少。
平成30年と令和4年では約800人出生が減少している。

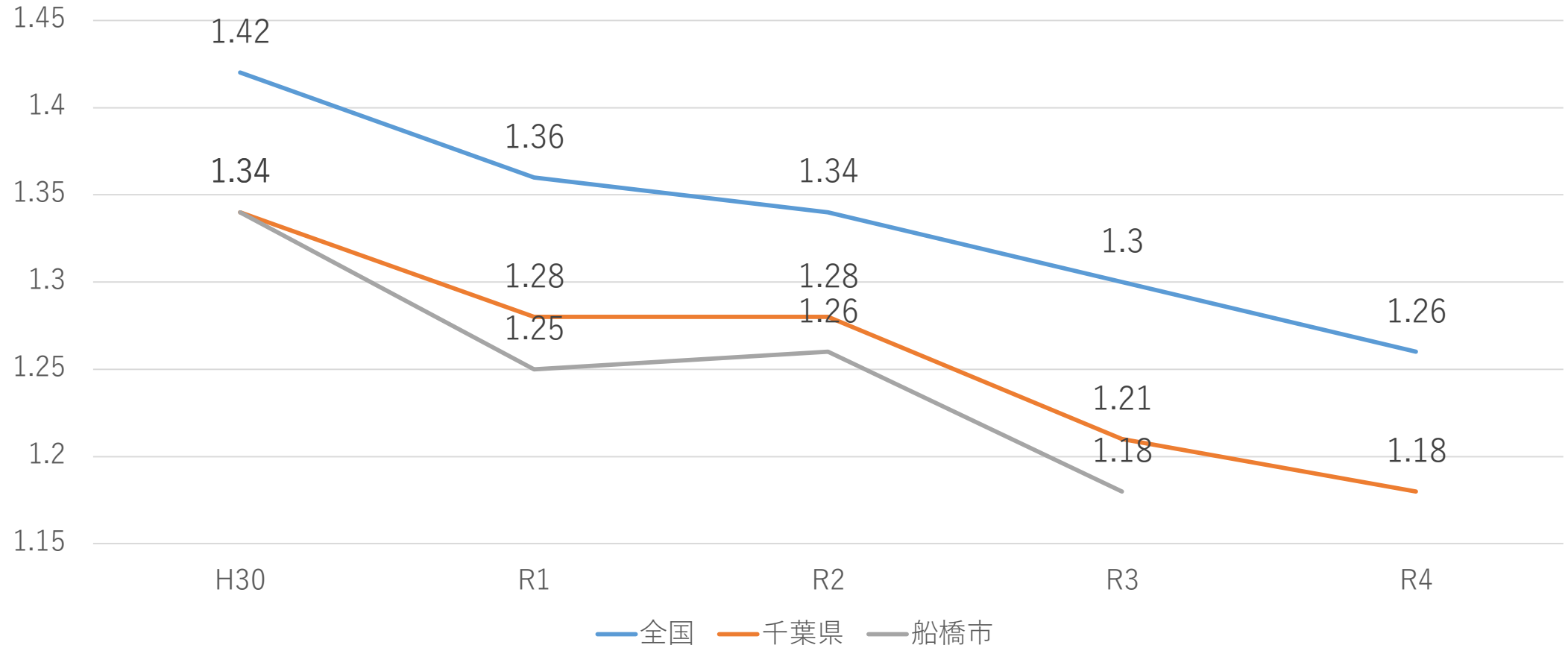
出生率



出生率は千葉県と全国を上回っているものの、毎年低下している。

10月1日現在の常住人口による

合計特殊出生率



千葉県の合計特殊出生率は全国40位と低い水準である。

千葉県HP令和4年人口動態の概況（概数）・船橋市住民基本台帳より