

令和4年度 不審者情報一覧表

資料作成時点 R5.1.4

資料1

発生状況									被害者				発生内容		不審者の特徴						警察への通報		ふなばし情報メール		
集計番号	学校管理下	発生日月日	時(台)	場所	町名	丁目	行政ブロック	地区コミュニティ	学校区分	学校名	学年	性別	ほか人数	被害区分	具体的な内容	年齢(位)	性別(不審者)	身長(位)	体格等	髪・髭等	服装や所持品等	ほか人数(不審者)	通報有無	通報先	配信状況
1	内	4月19日(火)	17	路上	本町(1、2、4~7丁目)	7丁目	南部地区	本町地区	中	行田中学校	2	女		声掛け	生徒が徒歩で帰宅中、後方から現れた男に「すみません、ナンパとかがって大丈夫ですか？」と声を掛けられた。生徒は「無理です」と断り、立ち去った。	26~30	男	170~175	普通	黒髪の長髪	上衣は黒っぽいトレーナー、下衣は黒のズボン		有	警察署	有
2	内	4月21日(木)	15	路上	藤原	1丁目	西部地区	法典地区	小	法典西小学校	3	女	1	声掛け	下校中、友達と別れて一人になったとき、見知らぬ男から「鉛筆いる？」と声を掛けられた。児童が「いりません」と断ると、「いっぱいあるんだけど」と更に声を掛けてきた。児童が相手にせず立ち去ると、男は他の児童にも同じように声掛けしていた。	60	男	161~165	細身	茶色の短髪	白縁の眼鏡、赤い運動靴、上衣は白色ベスト、下衣はベージュのズボン		有	110番	有
3	外	4月27日(水)	15	路上	新高根	5丁目	中部地区	新高根・芝山地区	小	高根東小学校	6	女		つきまとい	友達と帰宅中、自転車から降りた男が児童を見ていた。児童は無視したが、その後何回か後ろを確認すると男がついて来ていた。途中で家族と合流して帰宅した。帰宅後、母親が外を見ると、男が児童の家を見ていた。	30~40	男	170~175	不明	黒髪、肩までの長髪	黒色と灰色のチュニックの上着、黒色か紺色のズボン、赤い自転車		有	警察署	有
4	内	4月28日(木)	10	路上	夏見	2丁目	中部地区	夏見地区	中	船橋中学校	2	女		つきまとい	生徒が登校中、車に乗った男に2回声を掛けられた。1回目は車内から「この坂きついですね」と言われたが無視して歩いて行くと、2回目は車から降りてきて「自分は新聞配達をしているが、このマンションを知らないか？」や「この後習い事？」などと聞かれた。生徒が「これから学校に行きます」と言うと、男は「自分は不登校児を支援するNPOもやっている。LINEを交換しよう」と言われた。生徒が拒否すると「今度この近くでパーティーをしよう」と言われたが、生徒は無視して急いで学校に登校した。	26~30	男	171~175	普通	不明	黒縁眼鏡、上衣は灰色のTシャツ、白のワゴン車		有	交番	有
5	内	4月28日(木)	15	路上	二和西	5丁目	北部地区	二和地区	小	金杉台小学校	2	女		つきまとい	児童が下校途中、「君、どこの子？」と聞かれ、児童は金杉台小学校の児童であることを答えた。その後、男は児童の家までついてきた。児童の父親が男と話をしたが、会話が成立しなかった。父親が、児童が金杉台小学校の児童であることを男に伝えると、男は立ち去った。	60	男	不明	不明	後ろで結んでいた	上衣は黒の長袖、下衣は黒のジャージ		有	110番	有
6	外	5月5日(木)	14	路上	田喜野井	6丁目	東部地区	三山・田喜野井地区	小	薬円台南小学校	5	女	2	つきまとい	児童が見知らぬ男から学校、学年、進学する中学校などを聞かれた。また、男が児童の携帯電話を勝手に見ようとしてきたため、児童が「ダメ」と言うと、「ケチだなあ」と言われた。児童が逃げると男は追いかけてきた。男からは以前にも話しかけられたことがある。	50~60	男	166~170	小太り	しらが混じり	クリーム色の帽子、上衣は灰色のTシャツ、下衣は黒のズボン		有	交番	有

令和4年度 不審者情報一覧表

資料作成時点 R5.1.4

資料1

発生状況									被害者				発生内容		不審者の特徴						警察への通報		ふなばし情報メール		
集計番号	学校管理下	発生日月日	時(台)	場所	町名	丁目	行政ブロック	地区コミュニティ	学校区分	学校名	学年	性別	ほか人数	被害区分	具体的な内容	年齢(位)	性別(不審者)	身長(位)	体格等	髪・髭等	服装や所持品等	ほか人数(不審者)	通報有無	通報先	配信状況
7	内	5月6日(金)	16	その他	芝山	3丁目	中部地区	新高根・芝山地区	小	芝山東小学校	4	女	1	その他	不審者が学校内に侵入した。正門から侵入し、土足のままで校舎内をうろついた。男をみかけた児童があとを付けられたが、児童は走って逃げた。児童に被害はなかった。警察が移動交番を出し、見回りを行った。	30	男	170	中肉中背	不明	上衣は黒っぽいボーダー、下衣は白っぽいスウェット、ベージュの野球帽、眼鏡、ネックレス、白と黒のサンダル		有	110番	無
8	外	5月10日(火)	19	公園	芝山	1丁目	中部地区	新高根・芝山地区	小	飯山満南小学校	5	男		声掛け	児童が自転車で公園を通っていたところ、見知らぬ男から「元気でやってるか？」と声を掛けられた。児童が「今急いでいるので」と答えると、何かを叫びながら自転車で追いかけて来た。児童は、距離を取って自転車で逃げた。	40~50	男	不明	不明	不明	ニット帽、かごにビニール袋をかぶせた自転車		有	110番	有
9	外	5月20日(金)	16	路上	芝山	3丁目	中部地区	新高根・芝山地区	小	芝山東小学校	2	男		声掛け	放課後ルームから児童が保護者とともに帰宅する際、正門前の横断歩道の反対側から見知らぬ男が歩いてきて、「私は警察官です」とすれ違いざまに話しかけられた。児童と保護者は無視した。男はその後、横断歩道で停車している自動車の運転手にも「私は警察官です」と話しかけていた。	30~40	男	170~175	小太り	黒髪短髪	上衣はピンクの半袖ワイシャツ、下衣は色不明のジーンズ、マスクなし		有	110番	有
10	外	6月8日(水)	15	公園	二和西	2丁目	北部地区	二和地区	小	金杉台小学校	3	女	3	その他	児童が公園で遊んでいたところ、白い乗用車が公園の脇に止まり、中にいた女が撮影機器を向けてきた。児童は怖くなり、近所に住んでいる友人の家に逃げた。自動車は走り去った。	不明	女	不明	不明	不明	不明		有	110番	有
11	外	6月22日(水)	14	公園	飯山満町	2丁目	東部地区	二宮・飯山満地区	小	飯山満南小学校	3	女	1	その他	児童が公園で遊んでいたところ、見知らぬ男が撮影機器を向けてきた(通路の反対側からデジタルカメラのようなものを向けてきた)。児童はそのまま公園で遊んだ。	40	男	不明	不明	不明	上衣は黒の半袖Tシャツ、下衣は黒の長ズボン		有	110番	有
12	外	6月27日(月)	16	路上	三山	6丁目	東部地区	三山・田喜野井地区	小	三山東小学校	3	女	1	痴漢	児童が歩いていたところ、見知らぬ男に「飴あげる」「名前教えて」等と声を掛けられた。また、身体を触られたり抱き上げられたりした。児童は飴については断り、名前は偽名を使った。	60	男	175	細身	不明	白い帽子、自転車		有	110番	有
13	外	6月28日(火)	21	路上	芝山	2丁目	中部地区	新高根・芝山地区	中	飯山満中学校	2	女	4	暴力・恐喝	生徒が塾の帰り道、急に見知らぬ男が近寄ってきて、足を踏まれ怒鳴られた。生徒は怖くて何も言えなかった。	30~40	男	165~170	細身	しらが混じり	上下暗い色の服、ビニール袋所持		有	警察署	有
14	内	6月29日(水)	15	路上	三山	7丁目	東部地区	三山・田喜野井地区	小	三山小学校	1	男		声掛け	児童が帰宅中、見知らぬ男から「キャンディーあげるからついておいで」と声を掛けられた。児童は「いやだ」と言って防犯ブザーを鳴らし、走って逃げた。	60	男	170~175	不明	不明	上衣は黒色、下衣はグレー、黒色のサンダル、白色のマスク		有	110番	有

令和4年度 不審者情報一覧表

資料作成時点 R5.1.4

資料1

発生状況									被害者					発生内容		不審者の特徴							警察への通報		ふなばし情報メール
集計番号	学校管理下	発生日月日	時(台)	場所	町名	丁目	行政ブロック	地区コミュニティ	学校区分	学校名	学年	性別	ほか人数	被害区分	具体的な内容	年齢(位)	性別(不審者)	身長(位)	体格等	髪・髭等	服装や所持品等	ほか人数(不審者)	通報有無	通報先	配信状況
15	内	6月30日(木)	15	路上	三山	2丁目	東部地区	三山・喜野井地区	小	三山小学校	2	男	2	声掛け	児童が帰宅途中、見知らぬ男から「暑いね」「何もしないから」と話しかけられた。児童は何も答えなくて走って逃げた。	60	男	160	太め	不明	上衣は白のTシャツ、黒色の眼鏡着用		有	110番	有
16	外	7月4日(月)	16	路上	藤原	1丁目	西部地区	法典地区	小	法典西小学校	4	女		声掛け	児童が路上を歩いていたところ、後方から自転車を押して歩いてきた見知らぬ男に「あめをあげるからこっちにおいで」「公園でシャボン玉をやろう」などと声を掛けられた。児童は断り、走って逃げた。	61~70	男	166~170	小太り	不明	黒色の帽子、上衣は黒色のTシャツ、下衣は濃く黒色の長ズボン、黒の長靴、黒縁の眼鏡、黒色マスク着用、黒色自転車		有	110番	有
17	内	7月11日(月)	18	路上	海神	2丁目	南部地区	海神地区	小	海神小学校	6	女	2	露出	児童が部活を終えて下校中、下半身を露出した男に遭遇した。児童は逃げた。	60	男	170	細身	不明	上衣は白色のワイシャツ、下衣は黒色のスラックス		有	交番	有
18	内	7月15日(金)	6	路上	東船橋	1丁目	南部地区	宮本地区	中	宮本中学校	2	女		露出	生徒が登校途中、下半身を露出した男に遭遇し、「おはよう」と声を掛けられた。生徒が逃げようとする「待って」と声を掛けられたので、生徒は走って逃げた。	20	男	170	不明	不明	上衣は黒色っぽいTシャツ、下衣はジーパン。		有	警察署	有
19	内	7月20日(水)	12	路上	夏見台	2丁目	中部地区	夏見地区	小	夏見台小学校	4	男		声掛け	児童が下校中、見知らぬ男から「こっちにおいで」と言われた。児童は断って逃げた。	50~60	男	不明	不明	不明	黒色長袖、黒色長ズボン、黒色手袋、黒色マスク		有	交番	有
20	内	9月2日(金)	18	路上	前原西	4丁目	東部地区	前原地区	中	前原中学校	1	女		痴漢	生徒が下校中、見知らぬ男にすれ違いざま、身体を触られそうになった。生徒は、男の腹を傘で突いて逃げた。	不明	男	不明	細身	不明	上衣は暗めの色、下衣は暗めの色の長ズボン、黒の帽子		有	警察署	有
21	内	9月3日(土)	6	路上	二宮	2丁目	東部地区	二宮・飯山満地区	中	二宮中学校	1	女		痴漢	生徒が登校中、道路を歩いていると後ろから自転車がベルを鳴らしながら近付いてきた。生徒は右側を歩いていたが、邪魔になっているのかと思いきや更に右端に寄ったところ、自転車に乗った男が生徒の左腕を引っ張り、身体を触ってきた。その後、男は自転車のスピードを上げて逃げた。	60	男	不明	不明	不明	白い帽子、上衣は黄土色の半袖Tシャツ、下衣はグレーの半ズボン、黒の靴、少し錆びた銀色の自転車。		有	交番	有
22	内	9月12日(月)	15	路上	坪井町	133	北部地区	坪井地区	小	坪井小学校	5	男	1	声掛け	児童が下校中、見知らぬ男から「近くに車があるから乗らない？」と声を掛けられた。児童は「不審者だ!」と叫び、防犯ブザーを鳴らして走って逃げた。以前、同じ場所で別の男から声を掛けられたこともある。	60	男	不明	不明	不明	青っぽい洋服、マスク無し、自転車に乗っていた		有	警察署	有
23	内	9月18日(日)	7	路上	七林町		東部地区	薬円台地区	中	七林中学校	1	男		露出	生徒が登校中、前方に不審な男がいたため別の道を通ろうとしたところ、男が着ていたマントを広げて下着を見せてきた。生徒はその場から逃げた。	30~40	男	170	不明	不明	黒のサングラス、黒のローファー、黒のマント、白のマスク		有	110番	有

令和4年度 不審者情報一覧表

資料作成時点 R5.1.4

資料1

発生状況									被害者					発生内容		不審者の特徴							警察への通報		ふなばし情報メール
集計番号	学校管理下	発生日月	時(台)	場所	町名	丁目	行政区	地区コミュニティ	学校区分	学校名	学年	性別	ほか人数	被害区分	具体的な内容	年齢(位)	性別(不審者)	身長(位)	体格等	髪・髭等	服装や所持品等	ほか人数(不審者)	通報有無	通報先	配信状況
24	内	9月20日(火)	16	路上	芝山	1丁目	中部地区	新高根・芝山地区	中	芝山中学校	1	女		痴漢	生徒が下校中、友人を待っていたところ、見知らぬ男から「何してるの?」と声を掛けられた。生徒が「友達を待っている」と答えると、男が突然手を握ってきた。生徒がすぐに手を離すと男は逃げて行った。	18~25	男	160	不明	不明	上衣はねずみ色のトレーナー、黒いリュック		有	警察署	有
25	内	9月20日(火)	7	路上	坪井東	5丁目	北部地区	坪井地区	中	坪井中学校	2	女	1	露出	生徒が登校中、前方から歩いてきた見知らぬ男がズボンのベルトを外そうとする仕草が見られた。すれ違った後、生徒が振り返ると、男が追いかけてきたので、生徒は走って逃げた。	不明	男	不明	不明	黒髪	上衣はティーシャツ		有	警察署	有
26	外	9月21日(水)	12	路上	小室町		北部地区	豊富地区	中	小室中学校	2	女		痴漢	生徒が下校中、見知らぬ男に声を掛けられた。話を聞いているうちに卑猥な質問をされ、胸を触られそうになった。生徒はその場から逃げた。	60~70	男	不明	不明	不明	白色と茶色の長袖Tシャツ、薄茶色のズボン、スニーカー着用		有	110番	有
27	内	9月26日(月)	14	路上	習志野台	3丁目	東部地区	習志野台地区	小	習志野台第一小学校	2	女	2	痴漢	児童が下校中、見知らぬ男に名前を聞かれ、握手を求められた。児童は名前を教え、握手をしてしまった。その後男は途中まで付いてきて、「学校で好きな子がいるのと同じように、おじさんも君のことが好きだよ」などと声を掛け、児童の肩をたたいた。	70歳以上	男	不明	細身	しらが混じり	上下黒い服、キャップ着用		有	警察署	有
28	内	9月29日(木)	14	路上	習志野台	2丁目	東部地区	習志野台地区	中	坪井中学校	2	女		露出	生徒が下校中、自転車に乗った不審な男が近づいてきた。見ると、ズボンのチャックから陰部を露出していた。	30~40	男	171~175	普通	不明	上衣は黒色の長袖Tシャツ、下衣はジーパン、黒縁眼鏡、黒色のキャップ着用		有	110番	有
29	外	10月3日(月)	20	路上	浜町	2丁目	南部地区	湊町地区	中	若松中学校	1	女	2	つきまとい	生徒が塾の帰り道、浜町2丁目から若松2丁目まで見知らぬ男につきまとわれた。近くにいた人が不審者に気付き、生徒を近くのスーパーに誘導し、110番通報した。男は駆けつけた警察官に確保された。	50~60	男	155~160	不明	不明	水色のシャツ、白の上着、黒のリュック		有	110番	有
30	内	10月5日(水)	15	路上	新高根	4丁目	中部地区	新高根・芝山地区	中	高根中学校	3	女		露出	生徒が下校中、自転車に乗った見知らぬ男につきまとわれた。男が生徒の正面に自転車を止めると、ズボンのチャックから陰部を露出しているように見えた。生徒は走って逃げた。	40~50	男	160~165	中肉中背	短髪	フード付きの青い長袖ウインドブレーカー、黒の長ズボン、黒の眼鏡、白のマスク、カゴ付きの自転車(ママチャリ)		有	110番	有
31	内	10月13日(木)	13	路上	習志野台	1丁目	東部地区	習志野台地区	小	高根台第三小学校	1	女	1	露出	児童が母親と一緒に下校中、交差点で信号待ちをしていると、下半身を露出した男が近づいてきた。	50~60	男	不明	細身	短髪	赤いジャンパー、黒のズボン、黒縁眼鏡		有	交番	有

令和4年度 不審者情報一覧表

資料作成時点 R5.1.4

資料1

発生状況									被害者					発生内容		不審者の特徴							警察への通報		ふなばし情報メール
集計番号	学校管理下	発生日月日	時(台)	場所	町名	丁目	行政ブロック	地区コミュニティ	学校区分	学校名	学年	性別	ほか人数	被害区分	具体的な内容	年齢(位)	性別(不審者)	身長(位)	体格等	髪・髭等	服装や所持品等	ほか人数(不審者)	通報有無	通報先	配信状況
32	内	10月13日(木)	13	路上	南三咲	3丁目	北部地区	三咲地区	小	二和小学校	3	女		つきまとい	児童が下校中、自動車に乗った男から「スーパーと一緒にきて」と声を掛けられた。児童が断ると、自動車から降りてきた男に追いかけられた。児童は走って逃げた。	不明	男	不明	不明	不明	サングラス、マスク、黒のニット帽		有	110番	有
33	外	10月13日(木)	22	路上	前原西	5丁目	東部地区	前原地区	中	前原中学校	3	女		声掛け	生徒が塾から帰宅中、見知らぬ男に後をつけられ、声を掛けられた。生徒は走って逃げた。	不明	男	不明	不明	不明	黒色のパーカー		有	110番	有
34	内	10月21日(金)	16	路上	金杉	8丁目	中部地区	高根・金杉地区	中	御滝中学校	2	女		つきまとい	生徒が下校中、見知らぬ男に話しかけられた。何を言っているのかわからなかった。ので「わかりません」と言って帰ろうとしたところ、後をつけられた。生徒は逃げた。	11~17	男	161~165	小太り	坊主頭	黒のズボン、白のワイシャツ、白のスニーカー、黒のリュック		有	110番	有
35	外	10月28日(金)	18	公園	習志野市泉町	3丁目	その他地区	その他地区	中	三山中学校	2	女	3	声掛け	生徒が公園内で見知らぬ男から「見せようか?」と声を掛けられた。生徒が「大丈夫です」と答えてその場から離れて様子を見てみると、男は生徒の自転車に唾をかけた。生徒は公園から歩いて逃げ、一緒にいた父親が警察に通報した。	20~30	男	170	不明	不明	黒のニット帽、黒のサングラス、黒のフード付き上着、青いズボンの裾を靴下に入れていた		有	110番	有
36	外	11月7日(月)	16	公園	坪井東	5丁目	北部地区	坪井地区	小	坪井小学校	5	女	1	露出	児童が公園で遊んでいたところ、見知らぬ男が近づいてきて、「これ大きい?」と話しかけながら下半身を露出してきた。児童はすぐにその場から離れて帰宅した。	30~40	男	160	不明	不明	グレーのトレーナー上下、マスクなし		有	警察署	有
37	内	11月7日(月)	7	路上	北本町	2丁目	西部地区	塚田地区	中	船橋中学校	1	女		声掛け	生徒が通学途中、信号待ちをしていたところ、見知らぬ男から「かわいいね。一緒に遊ばない?」と声を掛けられた。生徒が無視して立ち去ると、男は去っていった。	18~25	男	166~170	不明	不明	黒色の帽子、上衣は白い半袖シャツ、下衣は長ズボン、サンダル着用		有	110番	有
38	外	11月17日(木)	16	路上	南本町	19	南部地区	海神地区	小	南本町小学校	6	女	1	露出	児童が歩いていたところ、道路の反対側でズボンを下げ下半身を露出しながら自転車を押している男に遭遇した。男は急に横断歩道を渡って児童に近づいてきて、児童に並ぶように歩くと自転車に乗って去っていった。児童は急いで帰宅した。	40	男	160	不明	短髪	水色のパーカー、ジーンズ、黒っぽい靴		有	警察署	有
39	外	11月17日(木)	17	路上	丸山	4丁目	西部地区	法典地区	小	丸山小学校	3	女		露出	児童が信号待ちをしていたところ、下半身を露出した見知らぬ男が近づいてきて「触って」と声を掛けられた。児童は驚いて走って逃げた。男はその場から立ち去った。	不明	男	不明	不明	不明	黒っぽいトレーナー、青いズボン		有	110番	有

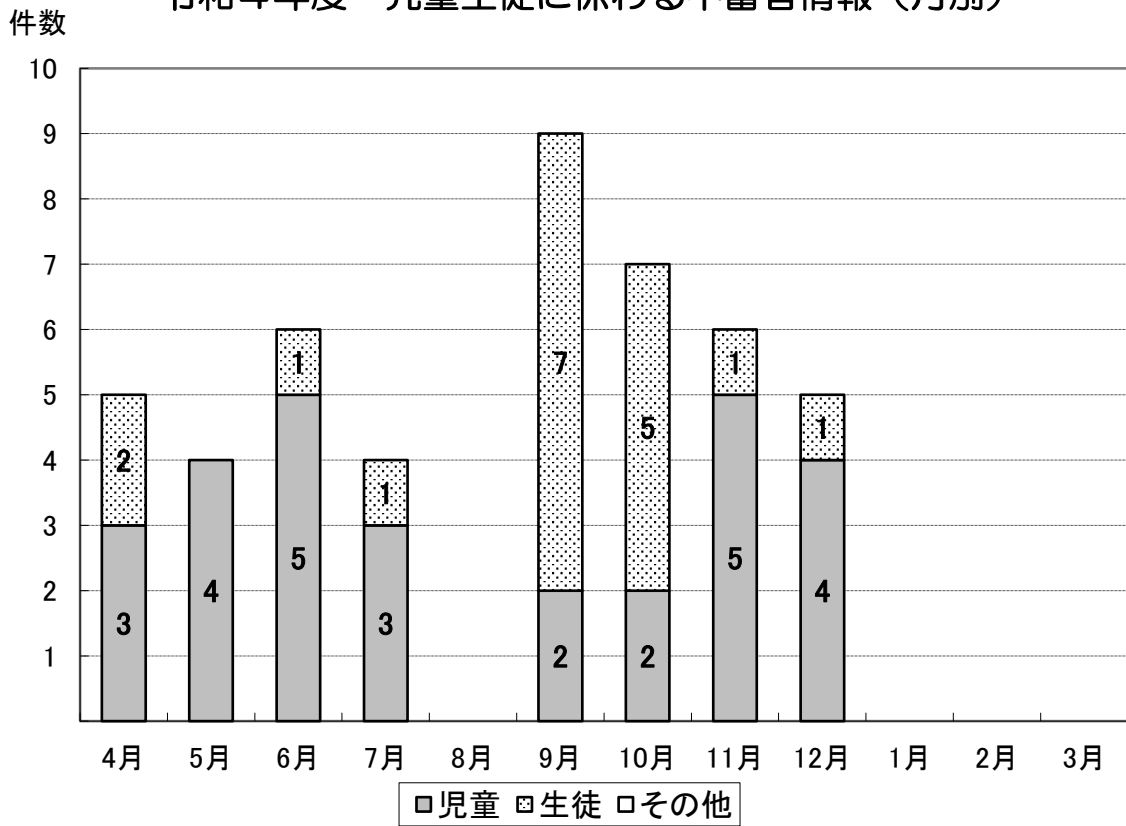
令和4年度 不審者情報一覧表

資料作成時点 R5.1.4

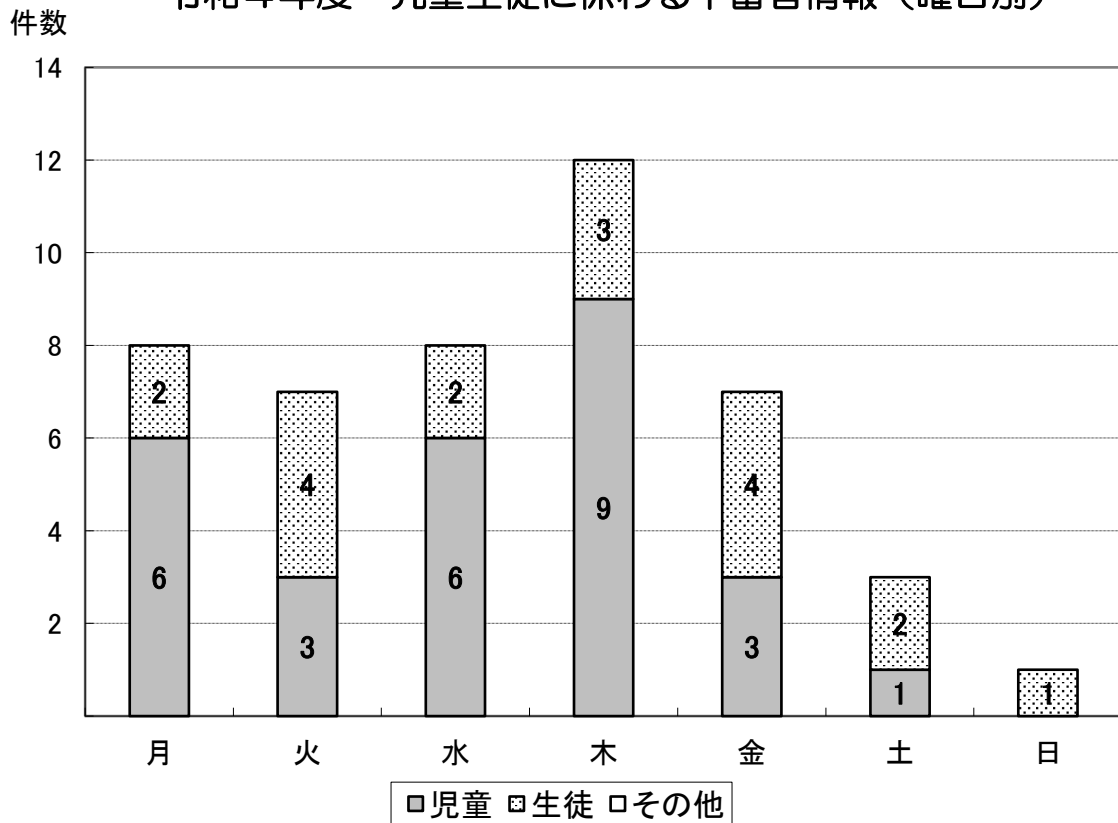
資料1

発生状況									被害者				発生内容		不審者の特徴						警察への通報		ふなばし情報メール		
集計番号	学校管理下	発生日月日	時(台)	場所	町名	丁目	行政ブロック	地区コミュニティ	学校区分	学校名	学年	性別	ほか人数	被害区分	具体的な内容	年齢(位)	性別(不審者)	身長(位)	体格等	髪・髭等	服装や所持品等	ほか人数(不審者)	通報有無	通報先	配信状況
40	内	11月22日(火)	7	路上	丸山	2丁目	西部地区	法典地区	小	丸山小学校	4	女	1	露出	児童が登校中、信号付近に下半身を露出した男が歩いているのを目撃した。また、別の児童が信号の少し先で同一人物と見られる男を目撃した。	50	男	170	細身	不明	黒っぽい上着、黄土色のズボン、マスクなし		有	110番	有
41	外	11月22日(火)	15	路上	金杉台	2丁目	中部地区	高根・金杉地区	小	金杉台小学校	5	女		声掛け	児童が道を歩いていたところ、以前見かけたことのある見知らぬ男(友達が話しかけられたことがあった)から、「〇〇ちゃんどこ行くの?」と声を掛けられた。児童は「〇〇に行く」と答えた。遠目で見ていた母親が警察に通報した。	60~70	男	160	不明	不明	上下グリーンのスウェット、ニット帽		有	110番	有
42	外	12月2日(金)	17	路上	南本町		南部地区	海神地区	小	南本町小学校	6	女		露出	児童が路上を歩いていたところ、見知らぬ男が児童の方に近づいてきて、ズボンのチャックを下ろした。児童は急いで逃げた。	40~50	男	160	不明	短髪	水色のパーカー、ジーンズ、黒っぽい靴		有	交番	有
43	内	12月3日(土)	12	その他	芝山	3丁目	中部地区	新高根・芝山地区	中	芝山中学校	2	女		痴漢	生徒が下校中、見知らぬ男から「髪の毛に何かついてる」と声を掛けられた。生徒は「大丈夫です」と言ってその場を立ち去ろうとしたが、男は生徒の前に回り込み、「取りますね」と言って生徒の頭を触ったり押さえたりした。生徒は手を振りほどいてその場を立ち去った。	18~25	男	176~180	不明	スポーツ刈り	茶色の長ズボン、首から財布を掛けていた		有	交番	有
44	外	12月3日(土)	15	路上	行田	3丁目	西部地区	塚田地区	小	行田西小学校	2	男		声掛け	児童が路上を歩いていたところ、見知らぬ男から「お菓子をあげるよ」と声を掛けられた。児童が「お菓子は家にあるのでいいです」と言って走って逃げると、男が後を追いかけてきた。児童が更に逃げると、男の姿はなくなっていた。	30~40	男	176~180	不明	不明	緑色のジャンパー、黒色長ズボン、灰色マスク、フードを被っていた		有	110番	有
45	内	12月8日(木)	7	路上	松が丘	1丁目	北部地区	松が丘地区	小	古和釜小学校	5	女		その他	児童が登校中、不審者に遭遇した。	-	男	-	-	-	-		有	110番	有
46	外	12月21日(水)	15	公園	前原東	2丁目	東部地区	前原地区	小	前原小学校	2	女	3	つきまとい	児童が公園から帰宅しようとしたところ、見知らぬ男から「おねえちゃん、ちょっとおいで」と言われた。児童は帰宅する旨を伝えたが、男はしつこく「おいで。おいで」と言い、走って追いかけてきた。児童は走って自宅に逃げた。	20	男	175	不明	不明	黒色のフード、灰色のズボン、ランニングシューズ		有	110番	有

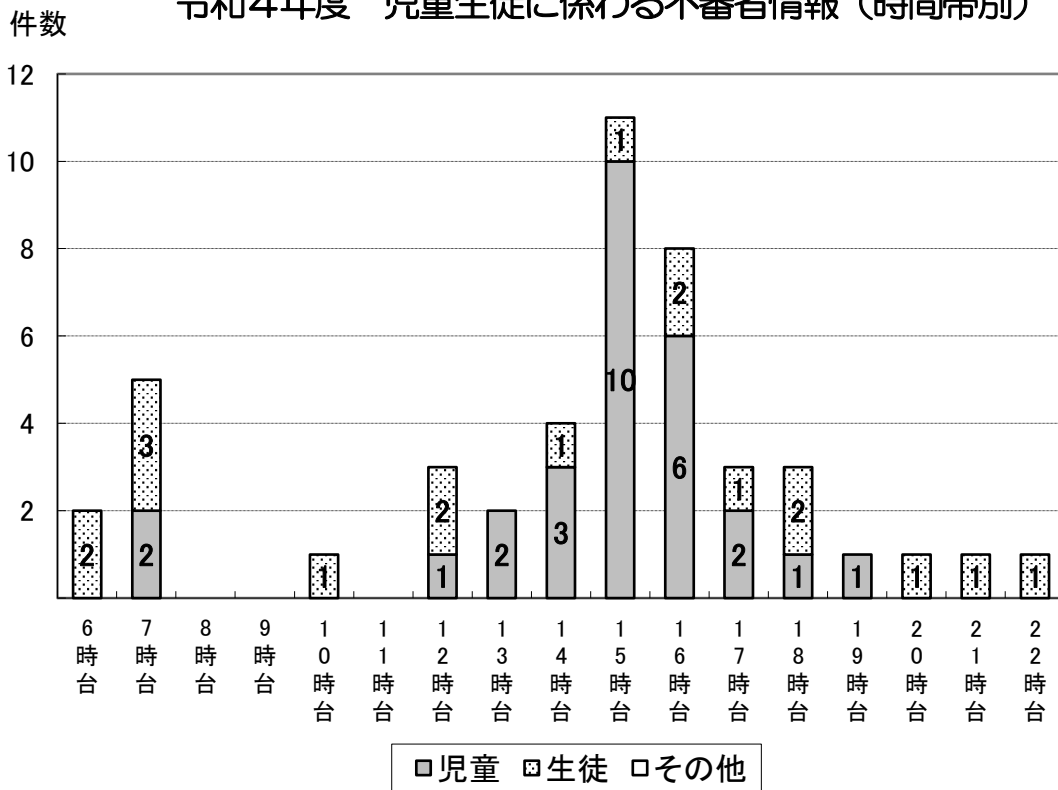
令和4年度 児童生徒に係わる不審者情報（月別）



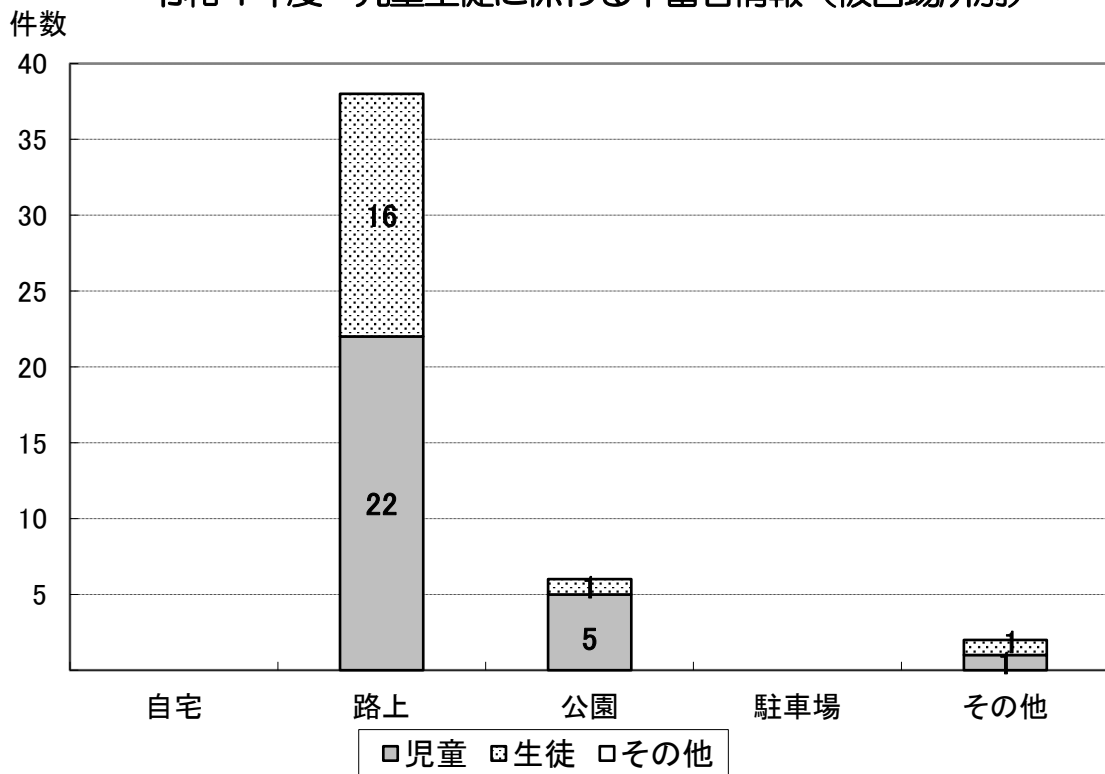
令和4年度 児童生徒に係わる不審者情報（曜日別）

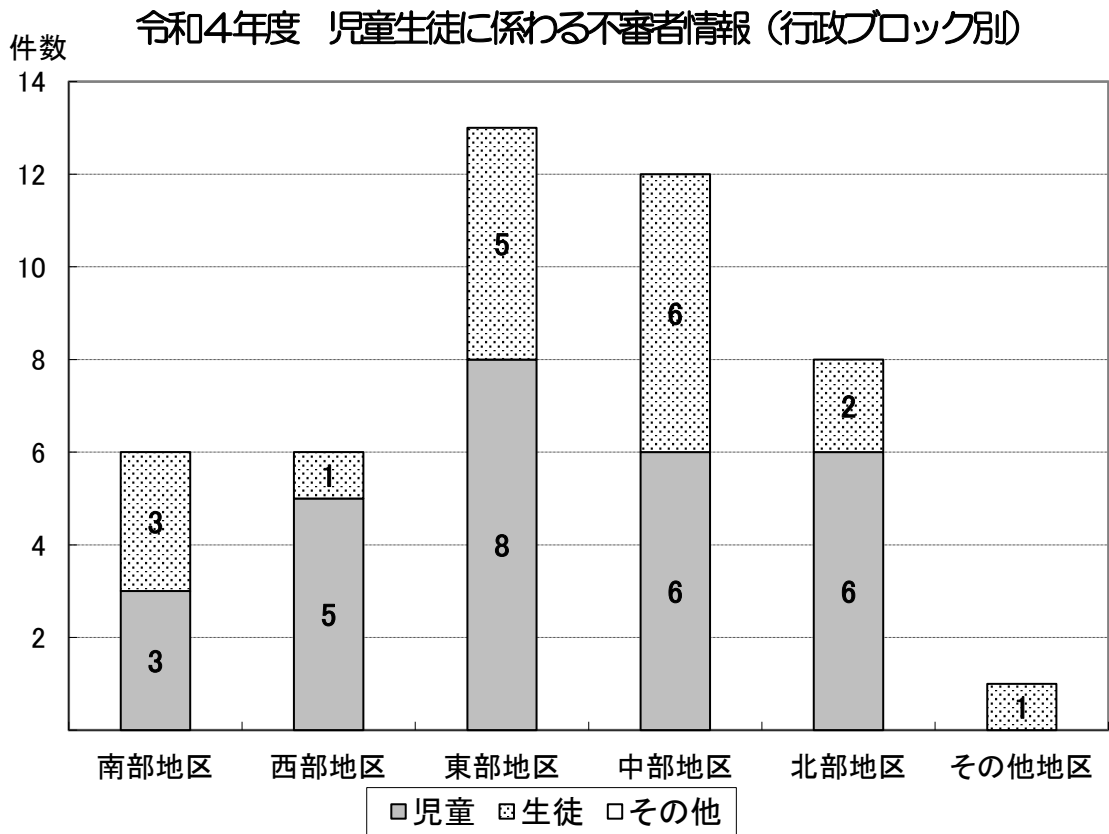
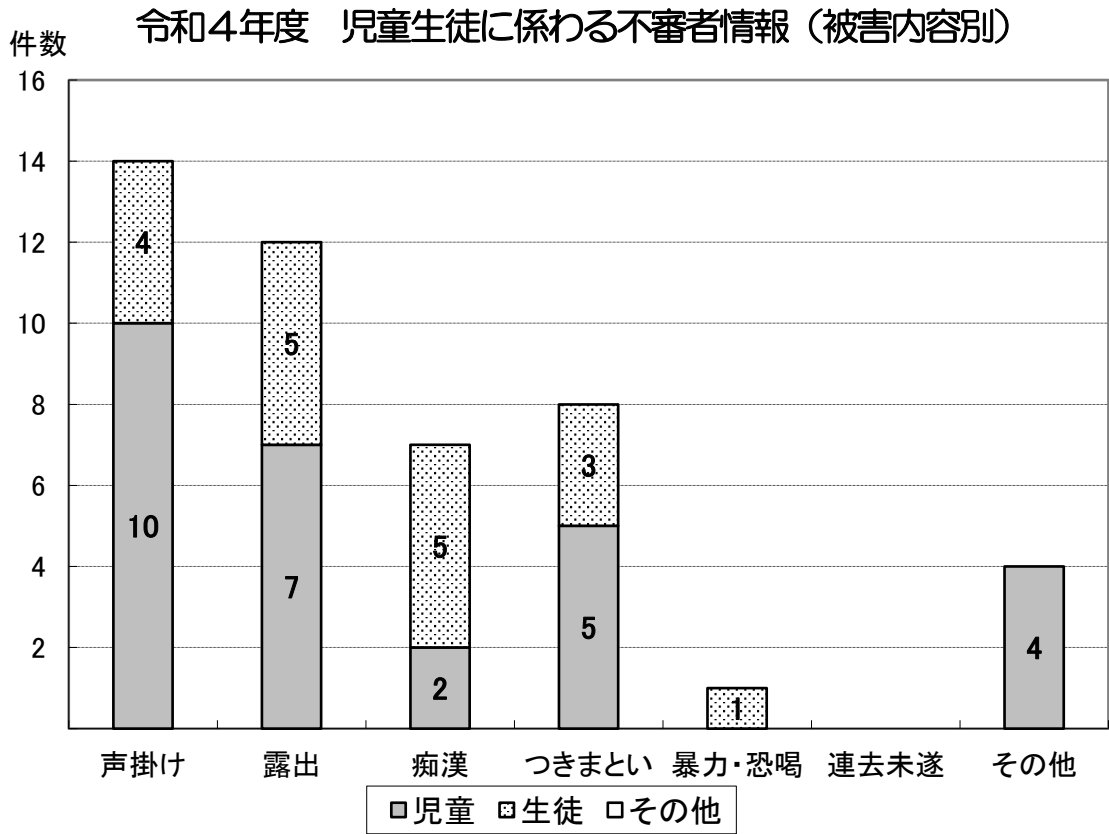


令和4年度 児童生徒に係わる不審者情報（時間帯別）



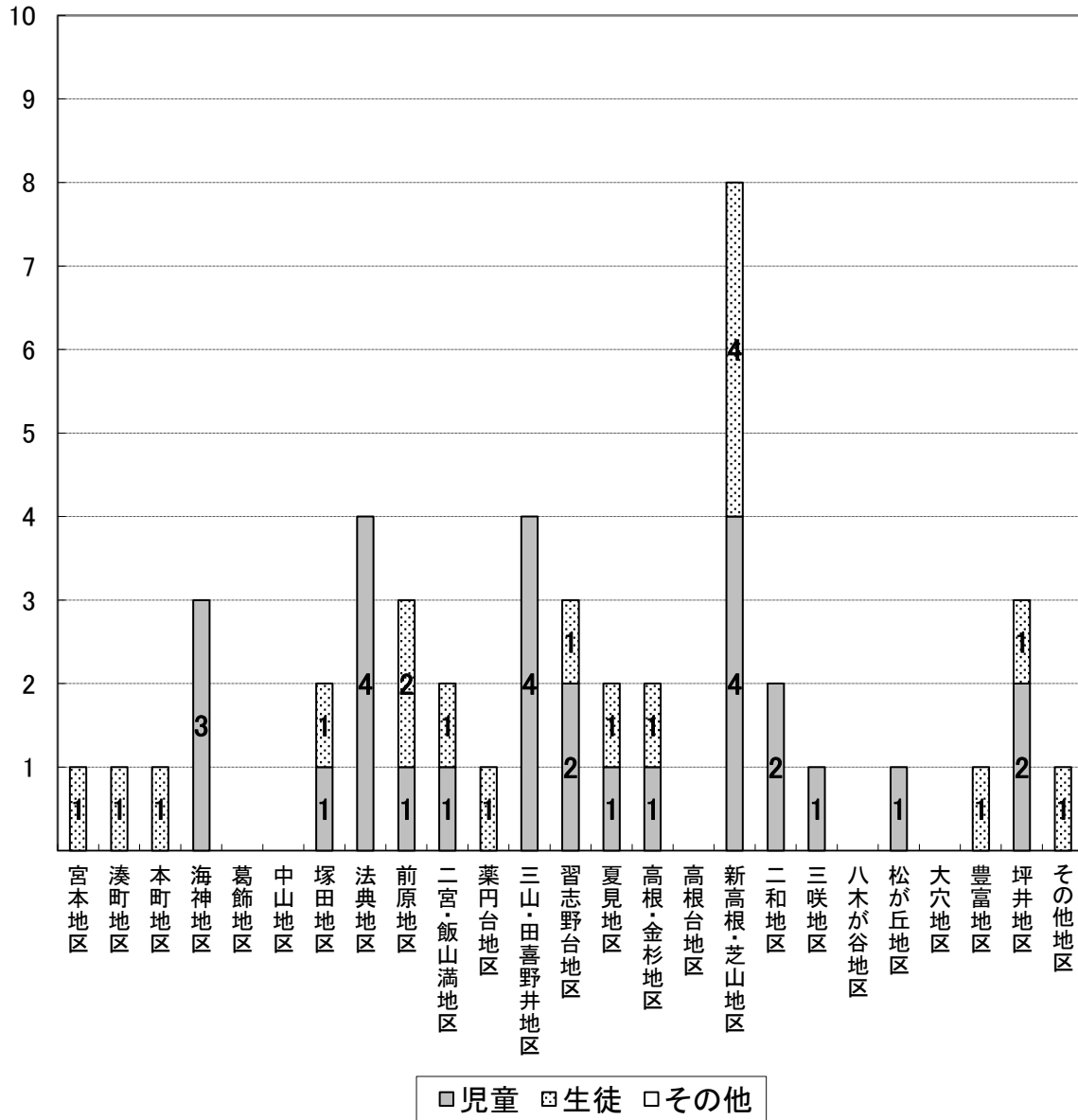
令和4年度 児童生徒に係わる不審者情報（被害場所別）





令和4年度 児童生徒に係わる不審者情報 (地区コミュニティ別)

件数



令和4年度 不審者情報集計表

累計

児童・生徒防犯安全対策室

資料作成時点: 令和5年1月4日

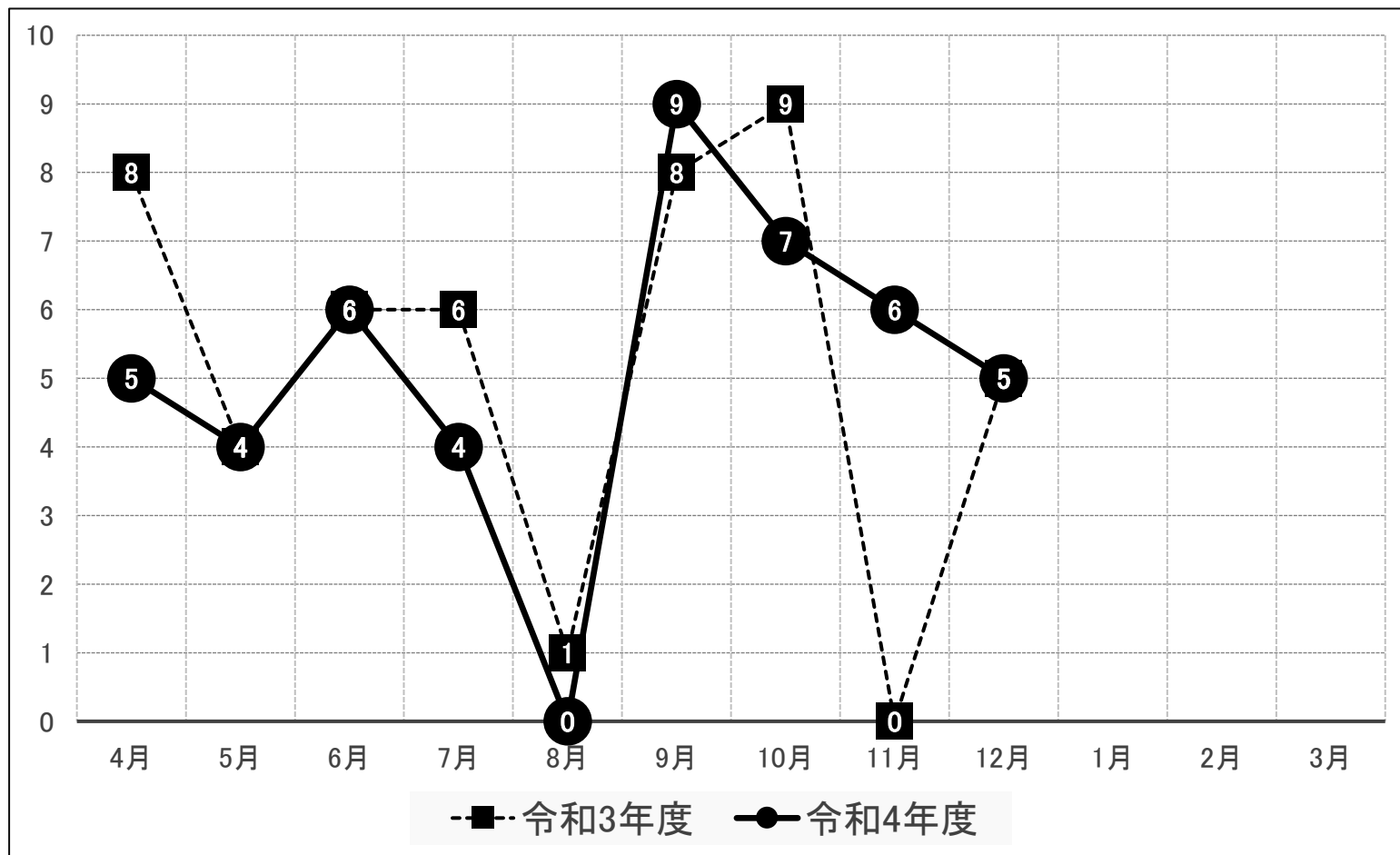
区分	学年	性別	件数	学校管理		曜日							時間帯												被害場所					被害状況										
				内	外	月	火	水	木	金	土	日	6時~	7時~	8時~	9時~	10時~	11時~	12時~	13時~	14時~	15時~	16時~	17時~	18時~	19時~	20時~	21時~	22時~	自宅	路上	公園	駐車場	その他	声掛け	露出	痴漢	つきまとい	暴力・恐喝	連去未遂
小学校	1	男	1	1				1												1									1											
		女	1	1					1								1												1											
	2	男	3	1	2				1	1	1									2	1								3											
		女	3	2	1	1		1	1									1	2									2	1											
	3	男																																						
		女	6	2	4	1		2	3								1	1	2	1	1							4	2			1	1	1	1				2	
	4	男	1	1				1								1												1												
		女	3	2	1	1	1			1												2						2						1	1				1	
	5	男	2	1	1	1	1													1								1	1											
		女	4	1	3	1	1		2											1	1	1						3	1							1			1	
6	男																																							
	女	4	1	3	1		1	1	1											1	1	1	1				4										1			
小計	男	7	4	3	1	1	2	1	1	1					1				4	1							6	1					7							
	女	21	9	12	5	2	4	8	2							2	3	6	5	2	1						16	4		1	3	7	2	5				4		
計	28	13	15	6	3	6	9	3	1						1	2	3	10	6	2	1	1				22	5		1	10	7	2	5				4			
中学校	1	男	1	1																								1												
		女	5	4	1	2	1			1	1									1		1					5						1			3	1			
	2	男																																						
		女	10	7	3		3	1	2	3	1				1	2		1		1	1	1					8	1		1	2	3	2	2	1					
	3	男																																						
女		2	1	1			1	1											1							2														
小計	男	1	1																								1													
	女	17	12	5	2	4	2	3	4	2				1	2		1	1	2	1	2					15	1		1	4	4	5	3	1						
計	18	13	5	2	4	2	3	4	2	1			1	2		1	1	2	1	2					16	1		1	4	5	5	3	1							
その他	男																																							
	女																																							
合計	男	8	5	3	1	1	2	1	1	1					1				4	1							7	1												
	女	38	21	17	7	6	6	11	6	2				1	2	2	4	7	7	3	3					31	5		2	7	11	7	8	1				4		
計	46	26	20	8	7	8	12	7	3	1			1	3	2	4	11	8	3	3					38	6		2	14	12	7	8	1				4			

※声掛け事案等については、善良な市民が道を聞かつもりで声を掛けたが、子供が恐怖感を覚えて届出事案になったものや、悪意のないもの等、被害者の主観的な受け止めによる場合も含まれています。

令和4年度 児童生徒に係る不審者情報件数 前年度比較表

資料作成時点	R5.1.4
各年度の集計	12月分まで

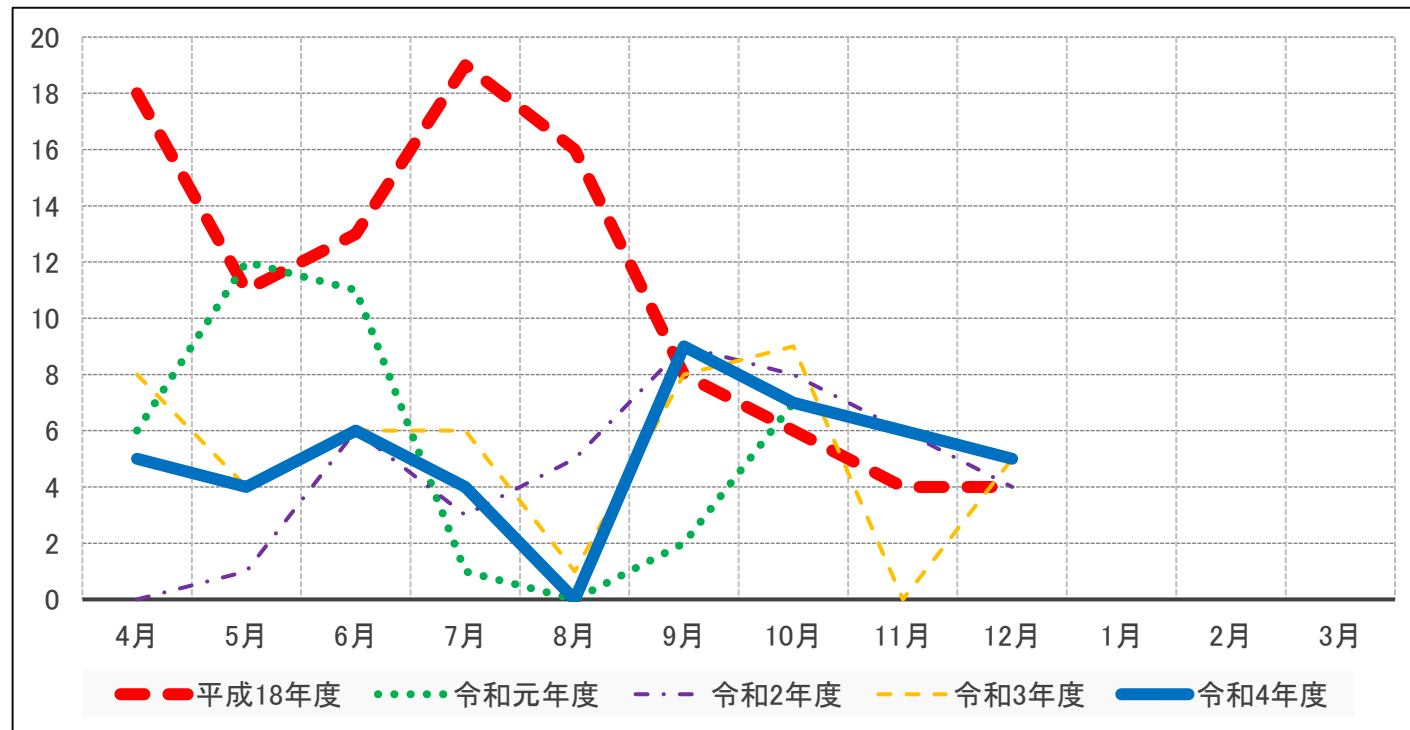
件数	令和3年度	令和4年度
4月	8	5
5月	4	4
6月	6	6
7月	6	4
8月	1	0
9月	8	9
10月	9	7
11月	0	6
12月	5	5
1月		
2月		
3月		
合計	47	46



令和4年度 児童生徒に係る不審者情報件数 年度比較表（月別）

資料作成時点	R5.1.4
各年度の集計	12月分まで

件数	平成18年度	令和元年度	令和2年度	令和3年度	令和4年度	割合	
						割合	前年度比
4月	18	6	0	8	5	10.9%	-3
5月	11	12	1	4	4	8.7%	0
6月	13	11	6	6	6	13.0%	0
7月	19	1	3	6	4	8.7%	-2
8月	16	0	5	1	0	0.0%	-1
9月	8	2	9	8	9	19.6%	+1
10月	6	7	8	9	7	15.2%	-2
11月	4	6	6	0	6	13.0%	+6
12月	4	5	4	5	5	10.9%	0
1月							
2月							
3月							
合計	99	50	42	47	46	100%	-1



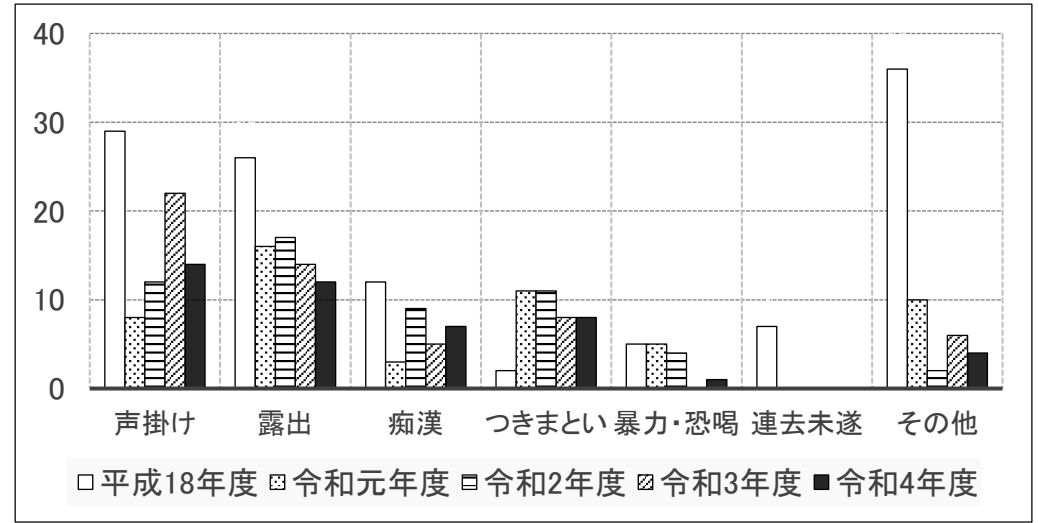
※平成31年度分は令和元年度に含めています。

※端数処理の関係で割合の合計が100%にならない場合があります。

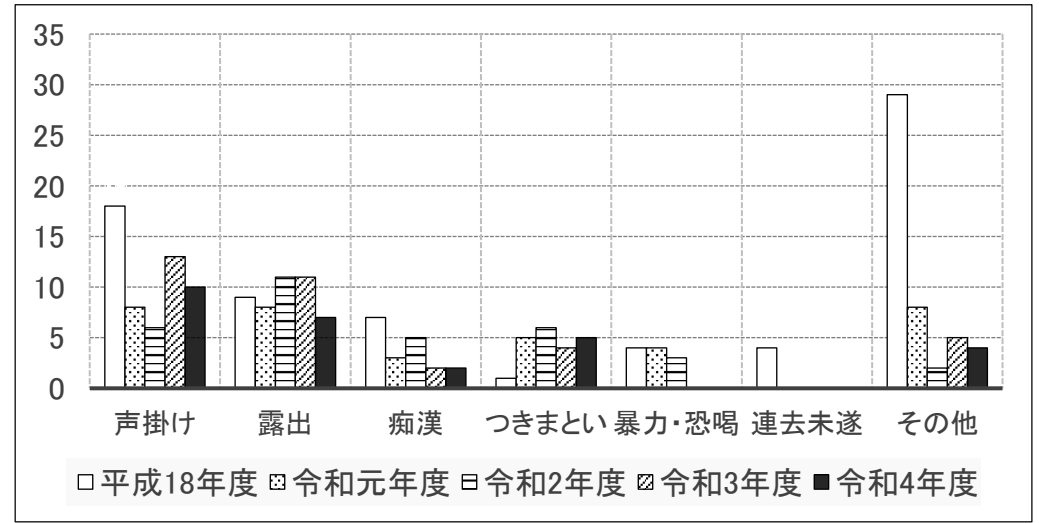
令和4年度 児童生徒に係る不審者情報件数 年度比較表（被害状況別）

資料作成時点 R5.1.4
 令和4年度の集計 12月分まで

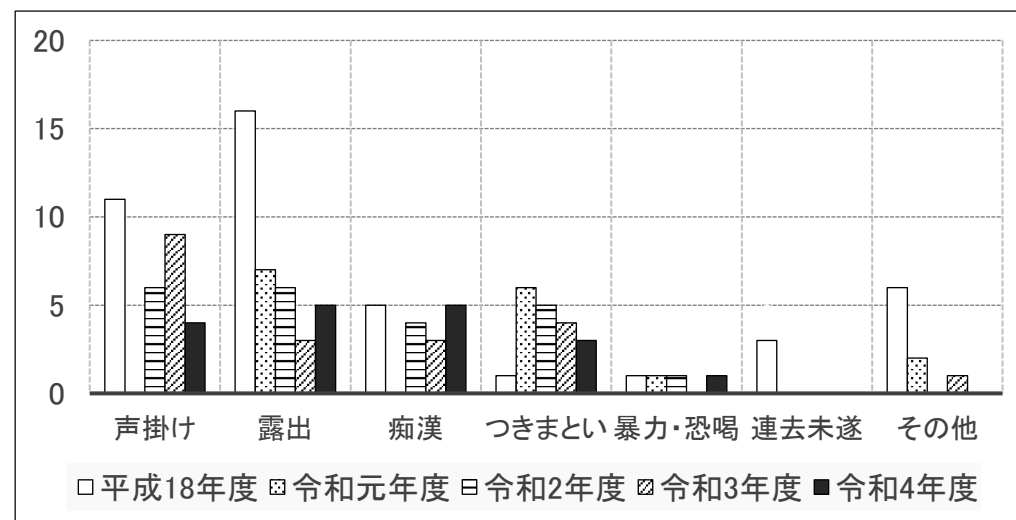
全体	平成18年度	令和元年度	令和2年度	令和3年度	令和4年度	令和4年度	
						割合	年年度比
声掛け	29	8	12	22	14	30.4%	-8
露出	26	16	17	14	12	26.1%	-2
痴漢	12	3	9	5	7	15.2%	+2
つきまとい	2	11	11	8	8	17.4%	0
暴力・恐喝	5	5	4	0	1	2.2%	+1
連去未遂	7	0	0	0	0	0.0%	0
その他	36	10	2	6	4	8.7%	-2
合計	117	53	55	55	46	100.0%	-9



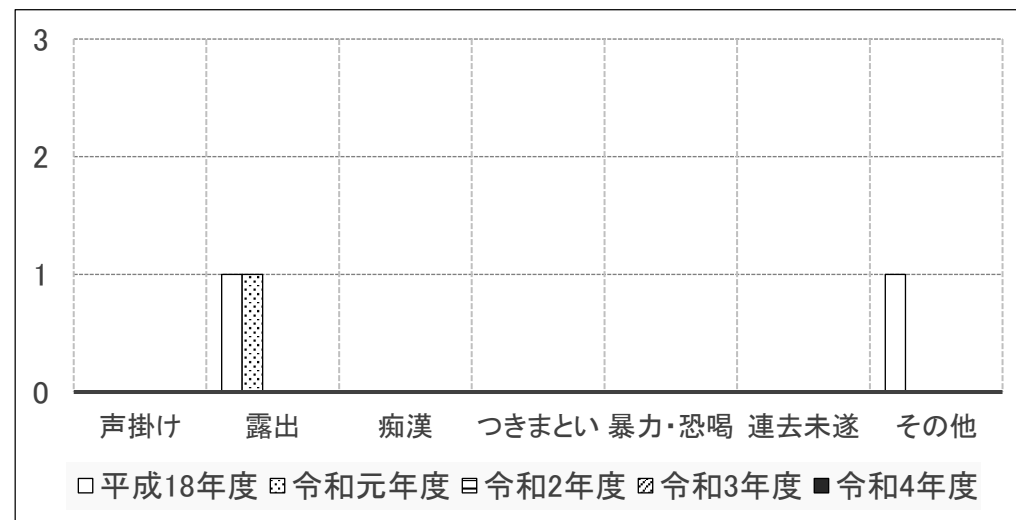
小学校	平成18年度	令和元年度	令和2年度	令和3年度	令和4年度	令和4年度	
						割合	年年度比
声掛け	18	8	6	13	10	35.7%	-3
露出	9	8	11	11	7	25.0%	-4
痴漢	7	3	5	2	2	7.1%	0
つきまとい	1	5	6	4	5	17.9%	+1
暴力・恐喝	4	4	3	0	0	0.0%	0
連去未遂	4	0	0	0	0	0.0%	0
その他	29	8	2	5	4	14.3%	-1
合計	72	36	33	35	28	100.0%	-7



中学校	平成18年度	令和元年度	令和2年度	令和3年度	令和4年度		
						割合	年年度比
声掛け	11	0	6	9	4	22.2%	-5
露出	16	7	6	3	5	27.8%	+2
痴漢	5	0	4	3	5	27.8%	+2
つきまとい	1	6	5	4	3	16.7%	-1
暴力・恐喝	1	1	1	0	1	5.6%	+1
連去未遂	3	0	0	0	0	0.0%	0
その他	6	2	0	1	0	0.0%	-1
合計	43	16	22	20	18	100.0%	-2



その他	平成18年度	令和元年度	令和2年度	令和3年度	令和4年度		
						割合	年年度比
声掛け	0	0	0	0	0	-	0
露出	1	1	0	0	0	-	0
痴漢	0	0	0	0	0	-	0
つきまとい	0	0	0	0	0	-	0
暴力・恐喝	0	0	0	0	0	-	0
連去未遂	0	0	0	0	0	-	0
その他	1	0	0	0	0	-	0
合計	2	1	0	0	0	0.0%	0



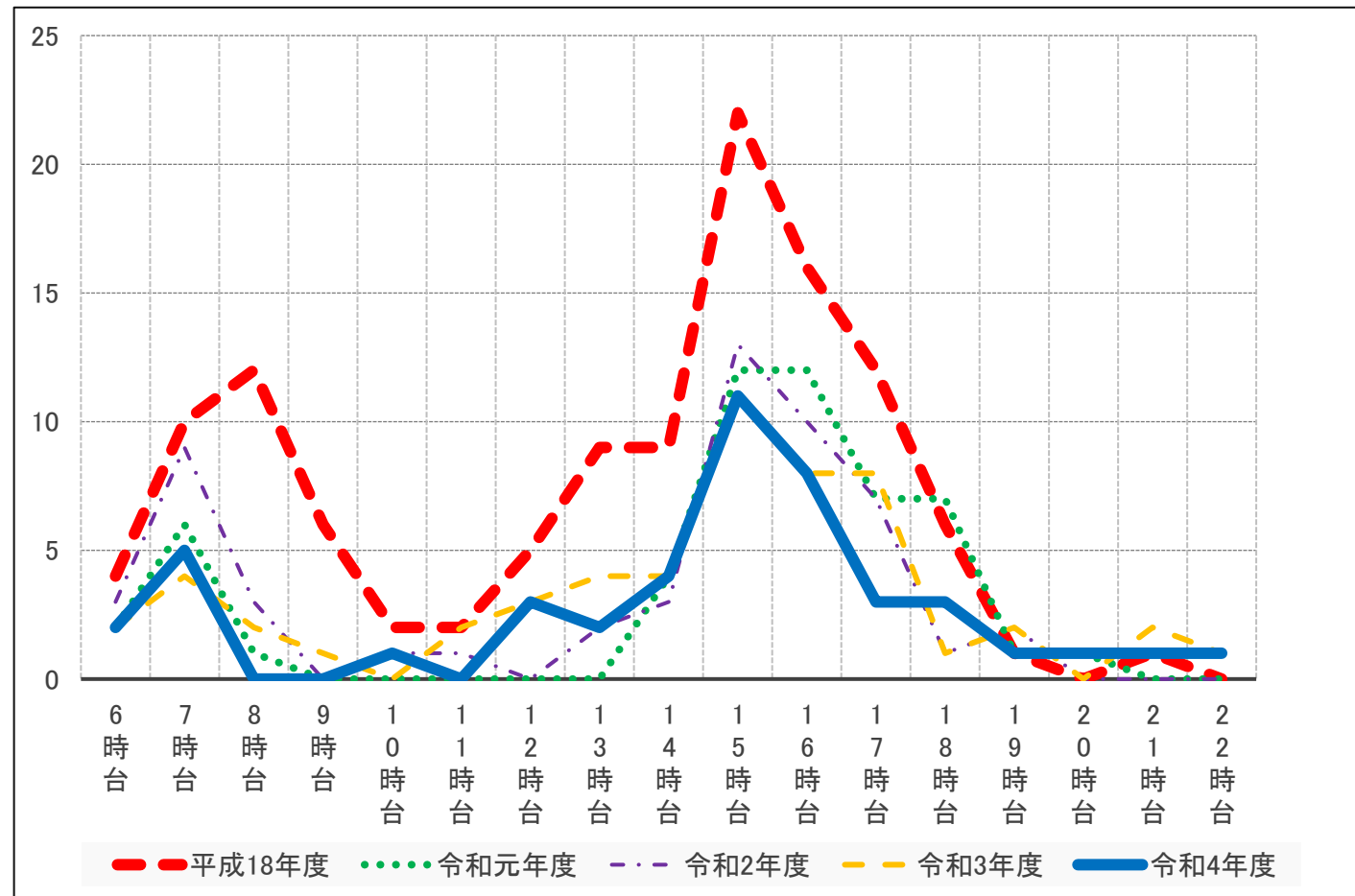
※平成31年度分は令和元年度に含めています。

※端数処理の関係で割合の合計が100%にならない場合があります。

令和4年度 児童生徒に係る不審者情報件数 年度比較表（時間帯別）

資料作成時点	R5.1.4
令和4年度の集計	12月分まで

時間帯	平成18年度	令和元年度	令和2年度	令和3年度	令和4年度	割合	
						割合	前年度比
6時台	4	2	3	2	2	4.3%	0
7時台	10	6	9	4	5	10.9%	+1
8時台	12	1	3	2	0	0.0%	-2
9時台	6	0	0	1	0	0.0%	-1
10時台	2	0	1	0	1	2.2%	+1
11時台	2	0	1	2	0	0.0%	-2
12時台	5	0	0	3	3	6.5%	0
13時台	9	0	2	4	2	4.3%	-2
14時台	9	4	3	4	4	8.7%	0
15時台	22	12	13	11	11	23.9%	0
16時台	16	12	10	8	8	17.4%	0
17時台	12	7	7	8	3	6.5%	-5
18時台	6	7	1	1	3	6.5%	+2
19時台	1	1	2	2	1	2.2%	-1
20時台	0	1	0	0	1	2.2%	+1
21時台	1	0	0	2	1	2.2%	-1
22時台	0	0	0	1	1	2.2%	0
合計	117	53	55	55	46	100%	-9



※平成31年度分は令和元年度に含めています。

※端数処理の関係で割合の合計が100%にならない場合があります。

令和4年度 行政ブロック別不審者情報集計

資料作成時点 R5.1.25

地区	件数割合	項目	小学校	中学校	その他	合計
5行政ブロック合計	100%	学校数	55	27	-	82
		児童生徒数	33,175	15,640	-	48,815
		スクールガード人数	-	-	-	3,987
		不審者情報件数	28	18	0	46

地区	件数割合	項目	小学校	中学校	その他	合計
西部地区	13.0%	学校数	10	4	-	14
		児童生徒数	8,050	3,552	-	11,602
		スクールガード人数	-	-	-	521
		不審者情報件数	5	1	0	6

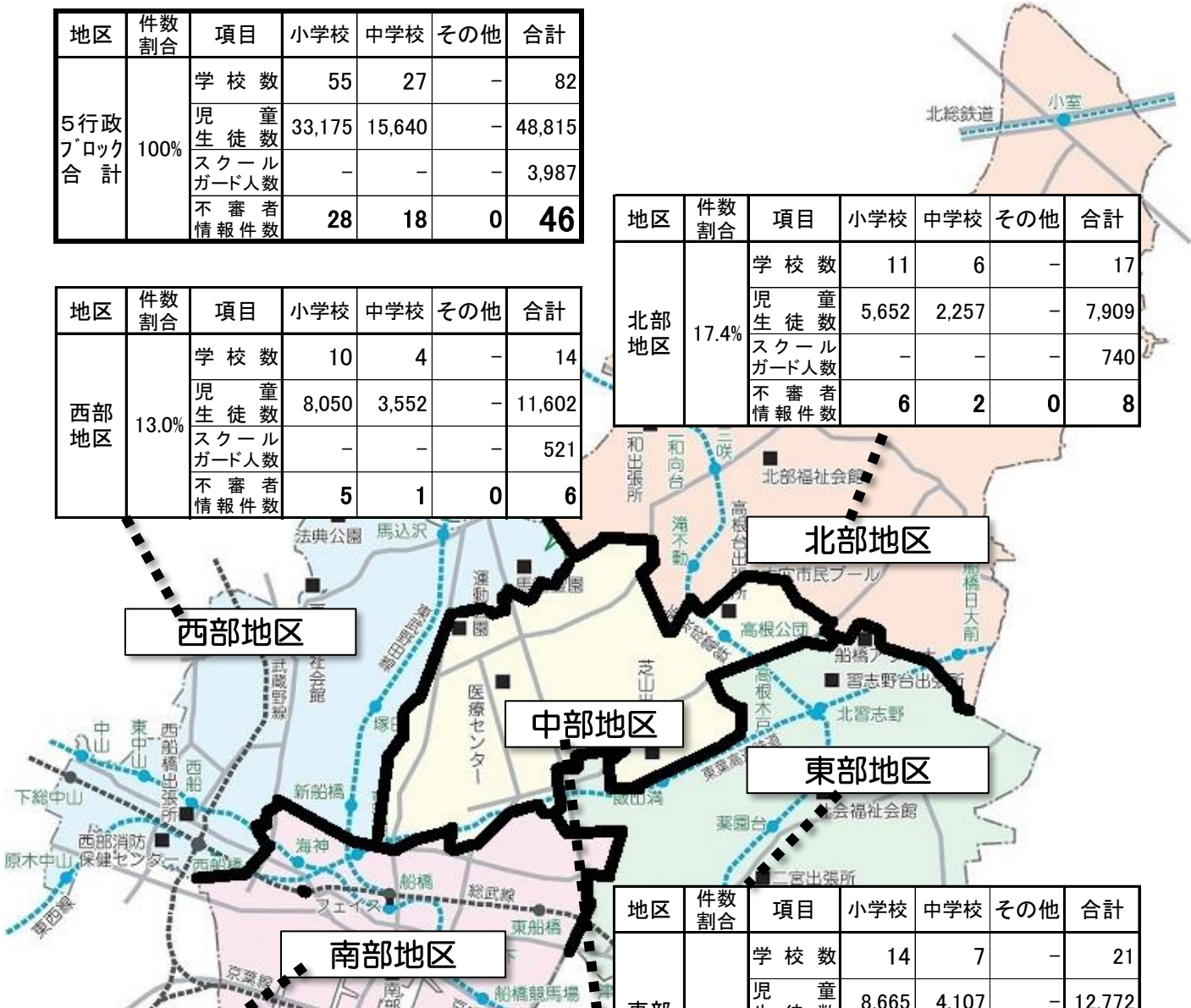
地区	件数割合	項目	小学校	中学校	その他	合計
北部地区	17.4%	学校数	11	6	-	17
		児童生徒数	5,652	2,257	-	7,909
		スクールガード人数	-	-	-	740
		不審者情報件数	6	2	0	8

地区	件数割合	項目	小学校	中学校	その他	合計
東部地区	28.3%	学校数	14	7	-	21
		児童生徒数	8,665	4,107	-	12,772
		スクールガード人数	-	-	-	1,079
		不審者情報件数	8	5	0	13

地区	件数割合	項目	小学校	中学校	その他	合計
南部地区	13.0%	学校数	10	4	-	14
		児童生徒数	6,327	2,634	-	8,961
		スクールガード人数	-	-	-	299
		不審者情報件数	3	3	0	6

地区	件数割合	項目	小学校	中学校	その他	合計
中部地区	26.1%	学校数	10	6	-	16
		児童生徒数	4,481	3,090	-	7,571
		スクールガード人数	-	-	-	1,348
		不審者情報件数	6	6	0	12

地区	件数割合	項目	小学校	中学校	その他	合計
その他地区	2.2%	不審者情報件数	0	1	0	1



※児童生徒数は教育要覧の数字を使用しています。
 ※端数の関係で各地区の件数割合合計が100%にならない場合があります。
 ※声掛け事案等については、善良な市民が道を尋ねるつもりで声をかけたが、子供が恐怖を覚えて事案となったものなど、悪意のないものや、被害者の主観によるものも含んでいます。
 ※各地区の不審者情報件数は、不審者に遭遇した場所の所在する地区で集計しています。そのため、当該地区外の学校の児童生徒が被害に遭った場合も含まれます。

令和4年度 地区別不審者情報件数 南部地区

不審者情報件数

発生状況	小学校	中学校	その他	合計	割合	児童数	生徒数	スクールガード人数
管理下外	2	1		3	50.0%			
合計	3	3	0	6	100.0%			

①曜日別

	R1	R2	R3	R4
月	1	1	1	2
火	1	3	0	1
水	0	2	0	0
木	0	1	4	1
金	2	4	1	2
土	0	2	0	0
日	1	0	0	0
合計	5	13	6	6

②時間帯別

	R1	R2	R3	R4
6時台	1	1	0	1
7時台	3	5	1	0
8時台	0	1	0	0
9時台	0	0	1	0
10時台	0	0	0	0
11時台	0	1	0	0
12時台	0	0	0	0
13時台	0	1	0	0
14時台	1	0	2	0
15時台	0	1	1	0
16時台	0	2	0	1
17時台	0	1	1	2
18時台	0	0	0	1
19時台	0	0	0	0
20時台	0	0	0	1
21時台	0	0	0	0
22時台	0	0	0	0
合計	5	13	6	6

③被害場所別

	R1	R2	R3	R4
自宅	0	0	0	0
路上	4	12	6	6
公園	1	1	0	0
駐車場	0	0	0	0
その他	0	0	0	0
合計	5	13	6	6

④被害状況別

	R1	R2	R3	R4
声掛け	0	4	2	1
露出	4	3	3	4
痴漢	0	3	0	0
つきまとい	0	1	1	1
暴力・恐喝	0	2	0	0
連去未遂	0	0	0	0
その他	1	0	0	0
合計	5	13	6	6

参考：児童生徒数

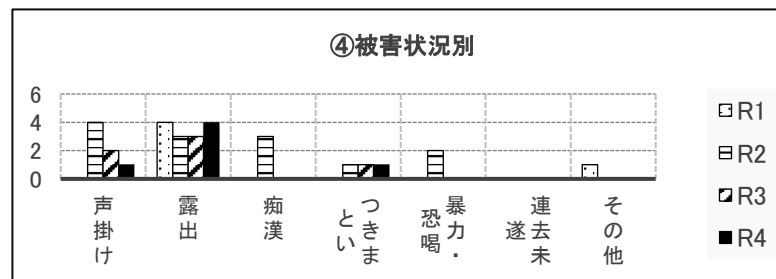
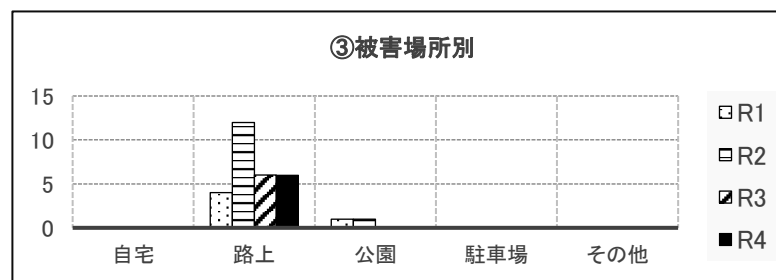
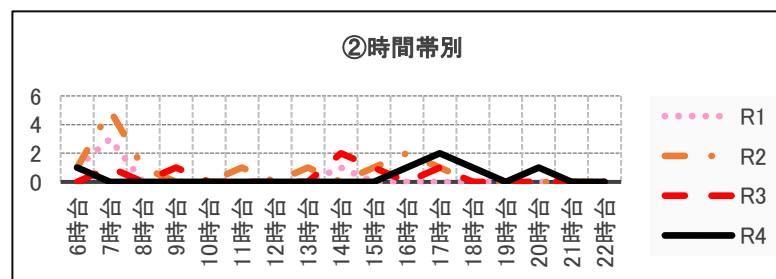
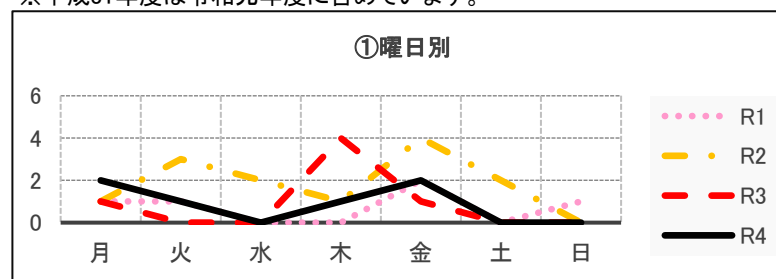
	R1	R2	R3	R4
児童数	7,138	7,164	6,545	6,327
生徒数	2,305	2,361	2,474	2,634
合計	9,443	9,525	9,019	8,961

参考：地区別人口・世帯数・面積(ha)

人口	世帯数	面積
		1,544.3

※「船橋市の概要」から抜粋

※令和4年度は12月末までの件数です。
※平成31年度は令和元年度に含めています。



令和4年度 地区別不審者情報件数 西部地区

不審者情報件数

発生状況	小学校	中学校	その他	合計	割合	児童数	生徒数	スクールガード人数
管理下外	3			3	50.0%			
合計	5	1	0	6	100.0%			

①曜日別

	R1	R2	R3	R4
月	5	6	2	2
火	2	1	2	1
水	3	3	3	0
木	5	4	0	2
金	4	7	0	0
土	0	3	0	1
日	0	0	0	0
合計	19	24	7	6

②時間帯別

	R1	R2	R3	R4
6時台	0	0	0	0
7時台	1	2	1	2
8時台	0	2	0	0
9時台	0	0	0	0
10時台	0	0	0	0
11時台	0	0	0	0
12時台	0	0	0	0
13時台	0	1	1	0
14時台	2	1	0	0
15時台	4	9	1	2
16時台	7	6	1	1
17時台	2	3	0	1
18時台	3	0	1	0
19時台	0	0	1	0
20時台	0	0	0	0
21時台	0	0	1	0
22時台	0	0	0	0
合計	19	24	7	6

③被害場所別

	R1	R2	R3	R4
自宅	0	1	0	0
路上	17	18	7	6
公園	2	4	0	0
駐車場	0	0	0	0
その他	0	1	0	0
合計	19	24	7	6

④被害状況別

	R1	R2	R3	R4
声掛け	4	4	2	4
露出	4	8	1	2
痴漢	3	4	0	0
つきまとい	2	5	2	0
暴力・恐喝	0	2	0	0
連去未遂	0	0	0	0
その他	6	1	2	0
合計	19	24	7	6

参考：児童生徒数

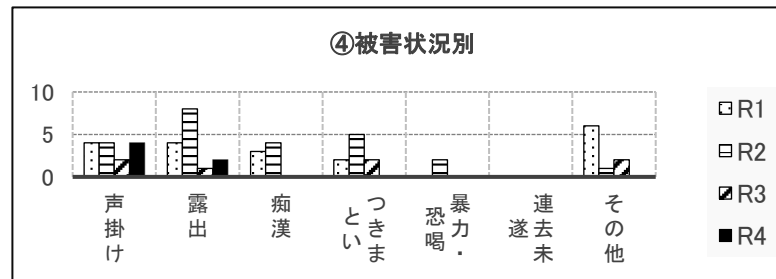
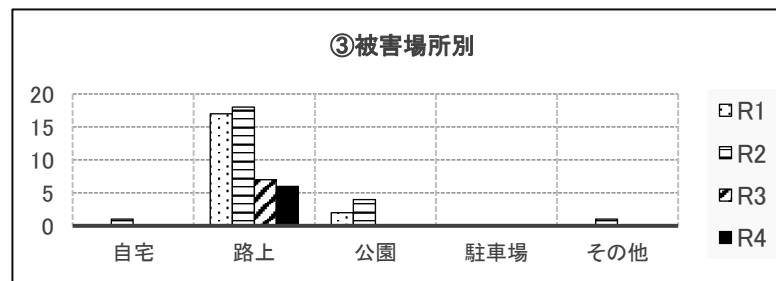
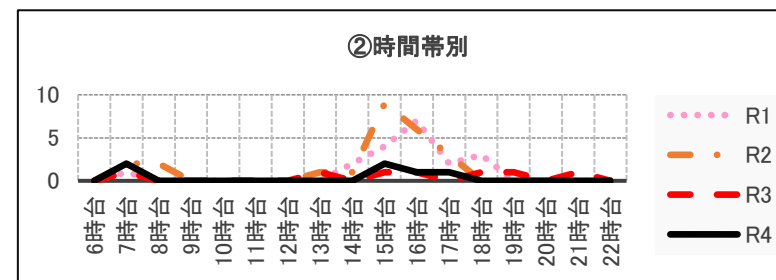
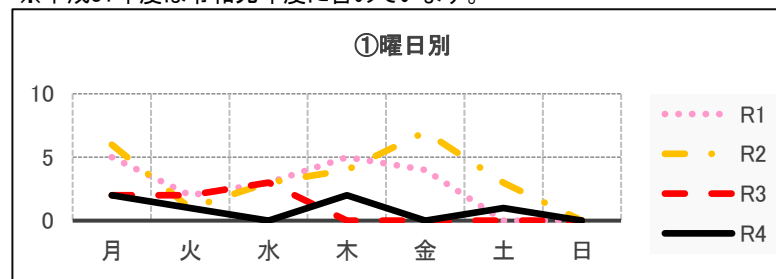
	R1	R2	R3	R4
児童数	7,405	7,293	7,970	8,050
生徒数	3,406	3,419	3,549	3,552
合計	10,811	10,712	11,519	11,602

参考：地区別人口・世帯数・面積(ha)

人口	世帯数	面積
		1,514.5

※「船橋市の概要」から抜粋

※令和4年度は12月末までの件数です。
※平成31年度は令和元年度に含めています。



令和4年度 地区別不審者情報件数 東部地区

不審者情報件数

発生状況	小学校	中学校	その他	合計	割合	児童数	生徒数	スクールガード人数
管理下内	4	4		8	61.5%	8,665	4,107	1,079
管理下外	4	1		5	38.5%			
合計	8	5	0	13	100.0%			

①曜日別

	R1	R2	R3	R4
月	4	1	3	2
火	6	1	2	0
水	3	3	2	3
木	0	2	4	5
金	2	2	7	1
土	0	0	1	1
日	0	0	1	1
合計	15	9	20	13

②時間帯別

	R1	R2	R3	R4
6時台	1	0	2	1
7時台	1	1	0	1
8時台	0	0	1	0
9時台	0	0	0	0
10時台	0	0	0	0
11時台	0	0	0	0
12時台	0	0	2	0
13時台	0	0	2	1
14時台	1	1	1	4
15時台	5	2	3	3
16時台	3	1	4	1
17時台	2	2	4	0
18時台	2	1	0	1
19時台	0	1	0	0
20時台	0	0	0	0
21時台	0	0	0	0
22時台	0	0	1	1
合計	15	9	20	13

③被害場所別

	R1	R2	R3	R4
自宅	0	0	0	0
路上	12	8	15	11
公園	3	1	3	2
駐車場	0	0	0	0
その他	0	0	2	0
合計	15	9	20	13

④被害状況別

	R1	R2	R3	R4
声掛け	3	3	11	3
露出	3	4	4	3
痴漢	0	0	1	4
つきまとい	5	1	3	2
暴力・恐喝	3	0	0	0
連去未遂	0	0	0	0
その他	1	1	1	1
合計	15	9	20	13

参考：児童生徒数

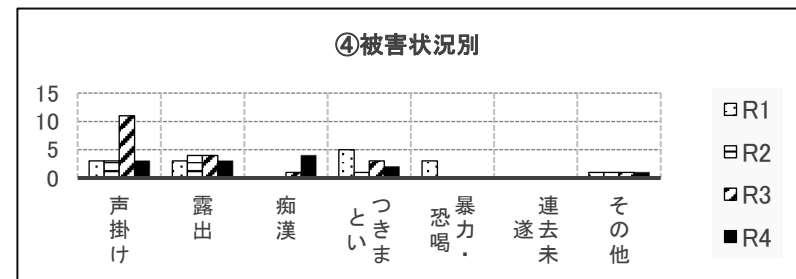
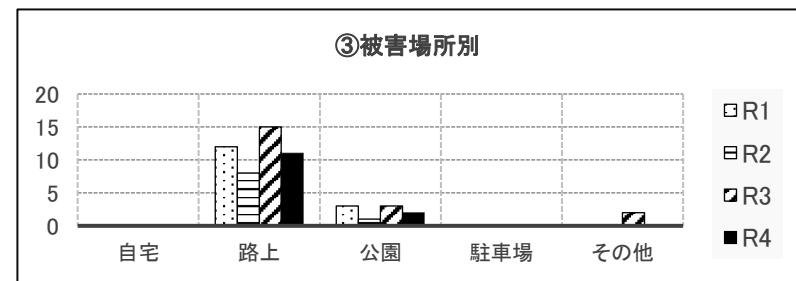
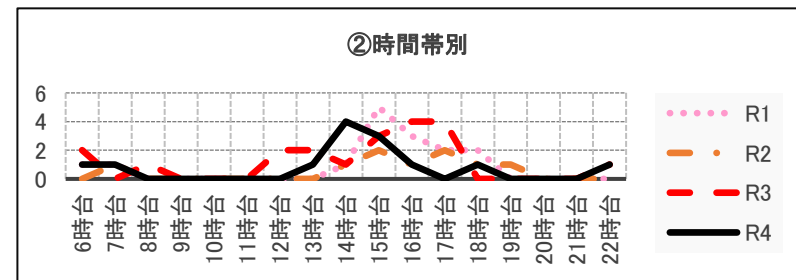
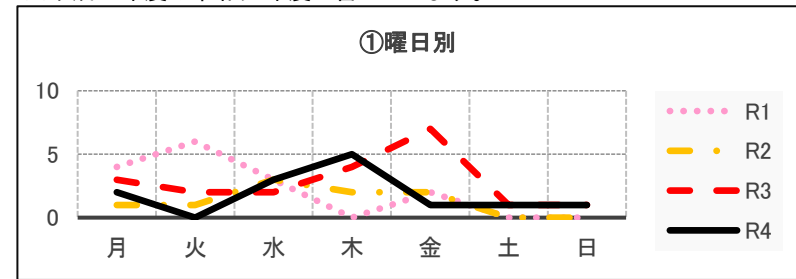
	R1	R2	R3	R4
児童数	8,787	8,784	8,809	8,665
生徒数	4,003	3,987	4,153	4,107
合計	12,790	12,771	12,962	12,772

参考：地区別人口・世帯数・面積(ha)

人口	世帯数	面積
		1,616.7

※「船橋市の概要」から抜粋

※令和4年度は12月末までの件数です。
※平成31年度は令和元年度に含めています。



令和4年度 地区別不審者情報件数 中部地区

不審者情報件数

発生状況	小学校	中学校	その他	合計	割合	児童数	生徒数	スクールガード人数
管理下内	2	5		7	58.3%	4,481	3,090	1,348
管理下外	4	1		5	41.7%			
合計	6	6	0	12	100.0%			

①曜日別

	R1	R2	R3	R4
月	0	0	0	0
火	0	0	0	4
水	1	2	1	3
木	1	2	5	1
金	2	0	0	3
土	1	0	0	1
日	0	1	0	0
合計	5	5	6	12

②時間帯別

	R1	R2	R3	R4
6時台	0	1	0	0
7時台	0	0	1	0
8時台	1	0	0	0
9時台	0	0	0	0
10時台	0	1	0	1
11時台	0	0	1	0
12時台	0	0	0	2
13時台	0	0	0	0
14時台	0	1	1	0
15時台	2	1	0	3
16時台	0	1	1	4
17時台	0	0	1	0
18時台	2	0	0	0
19時台	0	0	1	1
20時台	0	0	0	0
21時台	0	0	0	1
22時台	0	0	0	0
合計	5	5	6	12

③被害場所別

	R1	R2	R3	R4
自宅	0	0	0	0
路上	3	5	5	9
公園	2	0	0	1
駐車場	0	0	0	0
その他	0	0	1	2
合計	5	5	6	12

④被害状況別

	R1	R2	R3	R4
声掛け	0	0	2	4
露出	2	1	1	1
痴漢	0	1	0	2
つきまとい	1	3	0	3
暴力・恐喝	1	0	0	1
連去未遂	0	0	0	0
その他	1	0	3	1
合計	5	5	6	12

参考：児童生徒数

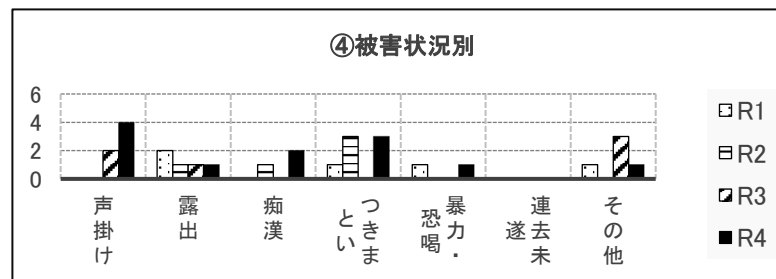
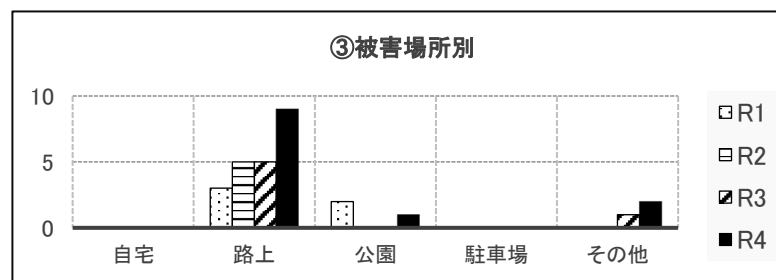
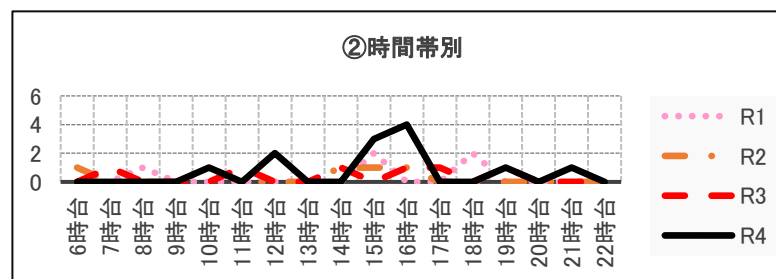
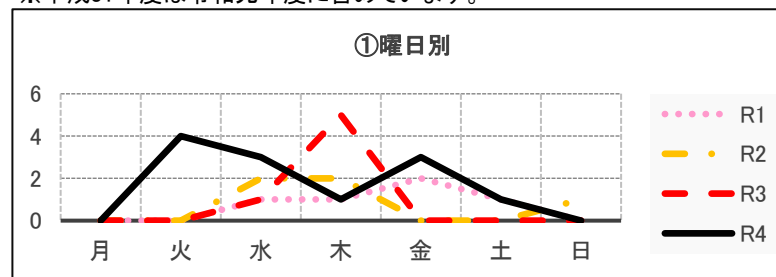
	R1	R2	R3	R4
児童数	4,297	4,315	4,473	4,481
生徒数	2,786	2,894	3,015	3,090
合計	7,083	7,209	7,488	7,571

参考：地区別人口・世帯数・面積(ha)

人口	世帯数	面積
		1,092.1

※「船橋市の概要」から抜粋

※令和4年度は12月末までの件数です。
※平成31年度は令和元年度に含めています。



令和4年度 地区別不審者情報件数 北部地区

不審者情報件数

発生状況	小学校	中学校	その他	合計	割合	児童数	生徒数	スクールガード人数
管理下外	2	1		3	37.5%			
合計	6	2	0	8	100.0%			

①曜日別

	R1	R2	R3	R4
月	1	1	2	2
火	3	1	4	1
水	2	0	3	2
木	2	1	2	3
金	1	0	2	0
土	0	0	3	0
日	0	0	0	0
合計	9	3	16	8

②時間帯別

	R1	R2	R3	R4
6時台	0	1	0	0
7時台	1	1	1	2
8時台	0	0	1	0
9時台	0	0	0	0
10時台	0	0	0	0
11時台	0	0	1	0
12時台	0	0	1	1
13時台	0	0	1	1
14時台	0	0	0	0
15時台	1	0	6	3
16時台	2	0	2	1
17時台	3	1	2	0
18時台	0	0	0	0
19時台	1	0	0	0
20時台	1	0	0	0
21時台	0	0	1	0
22時台	0	0	0	0
合計	9	3	16	8

③被害場所別

	R1	R2	R3	R4
自宅	0	0	0	0
路上	8	2	11	6
公園	1	1	4	2
駐車場	0	0	0	0
その他	0	0	1	0
合計	9	3	16	8

④被害状況別

	R1	R2	R3	R4
声掛け	1	0	5	1
露出	3	1	5	2
痴漢	0	1	4	1
つきまとい	3	1	2	2
暴力・恐喝	1	0	0	0
連去未遂	0	0	0	0
その他	1	0	0	2
合計	9	3	16	8

参考：児童生徒数

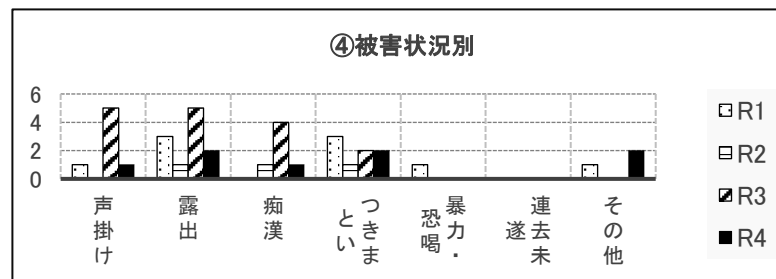
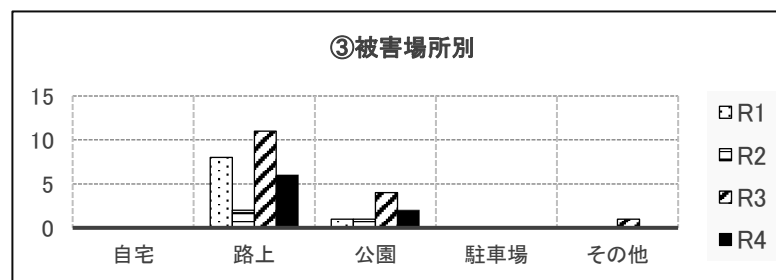
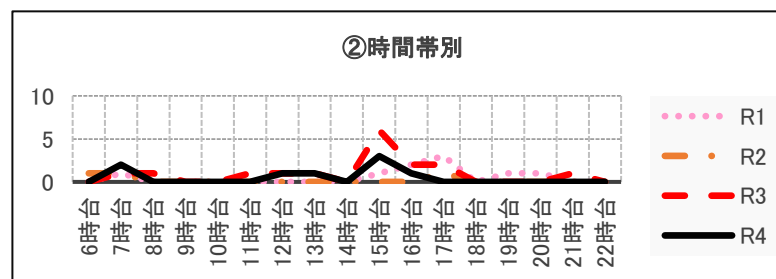
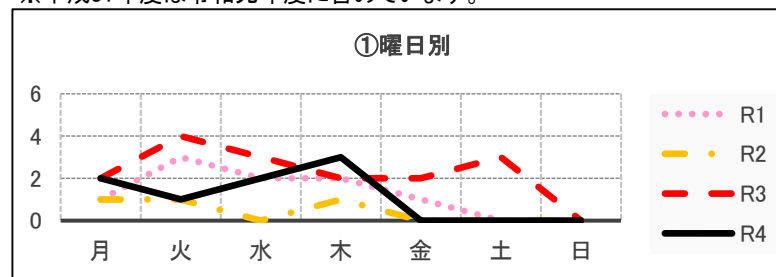
	R1	R2	R3	R4
児童数	4,297	4,315	5,677	5,652
生徒数	2,786	2,894	2,347	2,257
合計	7,083	7,209	8,024	7,909

参考：地区別人口・世帯数・面積(ha)

人口	世帯数	面積
		2,794.4

※「船橋市の概要」から抜粋

※令和4年度は12月末までの件数です。
※平成31年度は令和元年度に含めています。



令和4年度 地区別不審者情報件数

5地区合計

不審者情報件数

発生状況	小学校	中学校	その他	合計	割合	児童数	生徒数	スクールガード人数
管理下内	13	13		26	56.5%	33,175	15,640	3,987
管理下外	15	5		20	43.5%			
合計	28	18	0	46	100.0%			

①曜日別

	R1	R2	R3	R4
月	11	9	8	8
火	12	6	8	7
水	9	11	9	8
木	8	10	15	12
金	11	13	10	7
土	1	5	4	3
日	1	1	1	1
合計	53	55	55	46

②時間帯別

	R1	R2	R3	R4
6時台	2	3	2	2
7時台	6	9	4	5
8時台	1	3	2	0
9時台	0	0	1	0
10時台	0	1	0	1
11時台	0	1	2	0
12時台	0	0	3	3
13時台	0	2	4	2
14時台	4	3	4	4
15時台	12	13	11	11
16時台	12	10	8	8
17時台	7	7	8	3
18時台	7	1	1	3
19時台	1	2	2	1
20時台	1	0	0	1
21時台	0	0	2	1
22時台	0	0	1	1
合計	53	55	55	46

③被害場所別

	R1	R2	R3	R4
自宅	0	1	0	0
路上	44	46	44	38
公園	9	7	7	6
駐車場	0	0	0	0
その他	0	1	4	2
合計	53	55	55	46

④被害状況別

	R1	R2	R3	R4
声掛け	8	12	22	14
露出	16	17	14	12
痴漢	3	9	5	7
つきまとい	11	11	8	8
暴力・恐喝	5	4	0	1
連去未遂	0	0	0	0
その他	10	2	6	4
合計	53	55	55	46

参考:児童生徒数

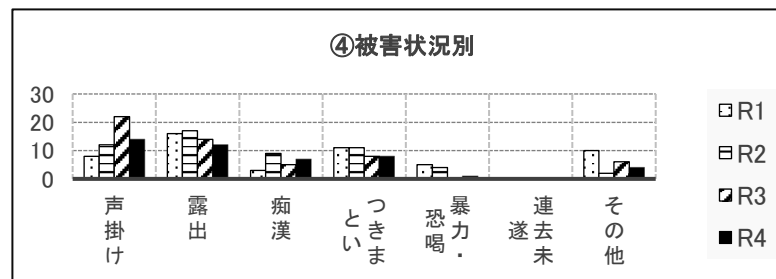
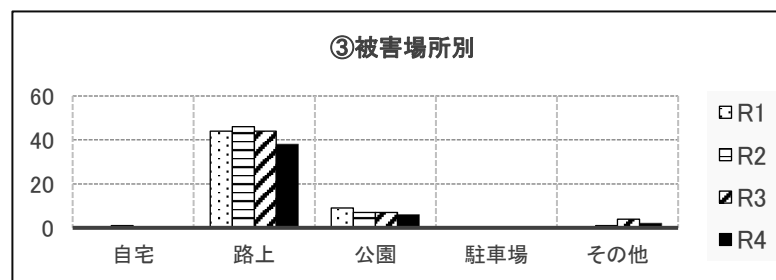
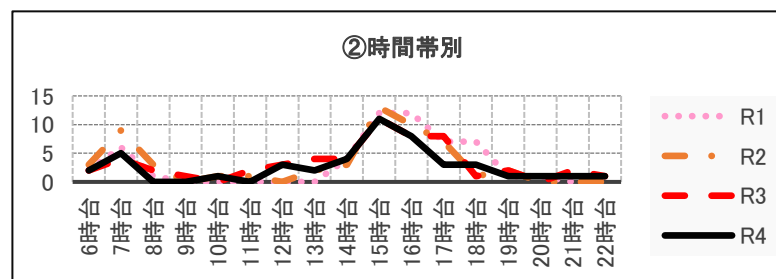
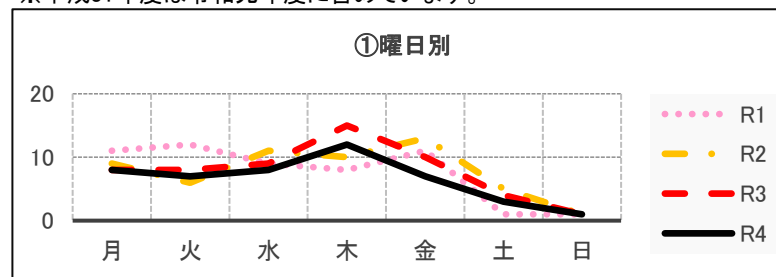
	R1	R2	R3	R4
児童数	31,924	31,871	33,474	33,175
生徒数	15,286	15,555	15,538	15,640
合計	47,210	47,426	49,012	48,815

参考:地区別人口・世帯数・面積(ha)

人口	世帯数	面積
0	0	8,562.0

※「船橋市の概要」から抜粋

※令和4年度は12月末までの件数です。
※平成31年度は令和元年度に含めています。



令和4年度 地区別不審者情報件数

その他地区

不審者情報件数

※市外、公共交通機関内等

発生状況	小学校	中学校	その他	合計	割合	児童数	生徒数	スクールガード人数
管理下内				0	0.0%			
管理下外		1		1	100.0%			
合計	0	1	0	1	100.0%			

①曜日別

	R1	R2	R3	R4
月	0	0	0	0
火	0	0	0	0
水	0	1	0	0
木	0	0	0	0
金	0	0	0	1
土	0	0	0	0
日	0	0	0	0
合計	0	1	0	1

②時間帯別

	R1	R2	R3	R4
6時台	0	0	0	0
7時台	0	0	0	0
8時台	0	0	0	0
9時台	0	0	0	0
10時台	0	0	0	0
11時台	0	0	0	0
12時台	0	0	0	0
13時台	0	0	0	0
14時台	0	0	0	0
15時台	0	0	0	0
16時台	0	0	0	0
17時台	0	0	0	0
18時台	0	0	0	1
19時台	0	1	0	0
20時台	0	0	0	0
21時台	0	0	0	0
22時台	0	0	0	0
合計	0	1	0	1

③被害場所別

	R1	R2	R3	R4
自宅	0	0	0	0
路上	0	1	0	0
公園	0	0	0	1
駐車場	0	0	0	0
その他	0	0	0	0
合計	0	1	0	1

④被害状況別

	R1	R2	R3	R4
声掛け	0	1	0	1
露出	0	0	0	0
痴漢	0	0	0	0
つきまとい	0	0	0	0
暴力・恐喝	0	0	0	0
連去未遂	0	0	0	0
その他	0	0	0	0
合計	0	1	0	1

参考：児童生徒数

	R1	R2	R3	R4
児童数				
生徒数				
合計	0	0	0	0

参考：地区別人口・世帯数・面積(ha)

人口	世帯数	面積

※「船橋市の概要」から抜粋

※令和4年度は12月末までの件数です。
※平成31年度は令和元年度に含めています。

