

令和 7 年度第 5 回船橋市社会教育委員会議 資料

令和 8 年 2 月 3 日（火）

午後 3 時 0 0 分 開会

令和8年船橋市成人式の実施報告について

《令和8年船橋市成人式》

会場：船橋アリーナ

晴れ

	令和8年1月12日（月）		
	対象者数	参加者数	参加率
第1部 11：00～	3,506	2,391	68.20%
第2部 14：30～	2,824	1,843	65.26%
合 計	6,330	4,234	66.89%
オンライン配信視聴回数 (令和8年1月14日 8時30分時点)		8,685	

※参考

《令和7年船橋市成人式》

会場：船橋アリーナ

晴れ

	令和7年1月13日（月）		
	対象者数	参加者数	参加率
第1部 11：30～	3,349	2,270	67.78%
第2部 15：00～	2,935	1,961	66.81%
合 計	6,284	4,231	67.33%
オンライン配信視聴回数 (令和7年1月14日 9時時点)		10,901	

～約1万年前の縄文ワールド 第8弾～

取掛西貝塚を考える

石器から読み解く縄文の暮らし

船橋市初の国史跡

講師

橋本 勝雄 氏

千葉県文化財保護協会（評議員）

「旧石器から縄文石器へ —石器が語る時代の変革—」

日本列島の旧石器時代の終末から縄文時代の初めには、この頃の**急激な自然環境の変化**に適応して、北方系細石刃石器群を皮切りに、石斧、大型尖頭器、有舌尖頭器、石鏃などの**様々な石器が新たに考案されました**。もちろん、船橋市内の考古資料も、この状況と無縁ではありません。

今回は、東日本をモデルケースとして、その移り変わりを眺め、あわせて市内の関連資料の再評価を行う機会にしたいと思います。



講師

大工原 豊 氏

國學院大學栃木短期大学 日本文化学科 教授

「縄文石器の研究から分かること」

縄文時代の研究というと、まず縄文土器が頭に浮かぶと思います。しかし、**縄文石器**の研究からも生業・流通システム・集団の特徴や差異など、**さまざまな事が分かる**のです。この講演では**千葉県を中心とした**いくつかの具体的研究事例をあげて、現在私が行っている縄文石器研究の成果について、分かりやすく紹介してみたいと思います。

講演会の難易度

【入門】
取掛西貝塚
や考古学を
初めて学ぶ

【一般】
歴史や
考古学に
興味がある

【専門】
日頃から
考古学を
学んでいる



千葉県マスコットキャラクター
チーバくん

令和
8年

3月15日

日

13時30分～16時30分

※13時開場



申込

船橋市スマート申請 または 往復はがき



2月1日(日)～13日(金) スマート申請は、23:59まで
往復はがきは、期日必着
当選結果に関わらず、2月27日(金)までにご連絡を差し上げます



会場

船橋市民文化創造館（きららホール）

船橋市本町1-3-1 フェイスビル6階

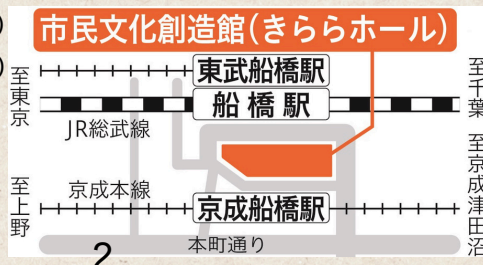
定員

210名(事前申込・多数抽選)
(参加費無料)

お問い合わせ

船橋市教育委員会 文化課
文化財保護係

047-436-2887



※往信用の宛名欄は、住所不要です

85円	2738501	船橋市教育委員会 文化課行	白紙 何も記入しないでください	返信裏
85円	代表者の郵便番号	代表者の住所	代表者のお名前	返信裏
代表者のお名前様	代表者の電話番号	参加希望人数 (一度に2名まで可能)		

～10,000年前から紡ぐ、“ふなばし”の誇り～

国史跡 取掛西貝塚



空撮写真

01 POINT

1万年前の暮らしがここに！ —東京湾東岸部最古の貝塚—

船橋市に、約1万年前の縄文人の生活を今に伝える貴重な遺跡があることを知っていますか？
当時の人々は、山や海の恵みを受けながら、ここで豊かな生活を営んでいました。
この取掛西貝塚は、「海とともに発展してきたふるさと船橋」の歴史的起点であるのです。

02 POINT

縄文人の知恵と技術が 詰まった「宝物」たち

貝塚から見つかった数々の道具が、1万年前の人々の暮らしを今に伝えます。
漁や狩りに使った道具、煮炊きや貯蔵に使った土器、貝殻で作った装飾品など...
土器や石器とともに出土したこれらの品々からは、昔と今の暮らしの様子の違いが見えてきます。



調査風景

03 POINT

未来へつなぐ、船橋の国史跡 —みんなで守り、活かす—

取掛西貝塚は、令和3年に船橋市で初めて国史跡に指定されました。
縄文時代早期前葉の集落跡では、約1万年前の関東地方で最大の遺跡です。
私たちの足元に眠る1万年前の記憶——
それは、「船橋の誇り」であり、これからの未来を考えるヒントにもなります。

船橋市の文化

自然の恵みが豊かな船橋市には、早くから人が住み始めていたことから、今でも多くの文化財が残っています。
また、お祭りや音楽祭など、誰もが楽しめるイベントが開催されています。



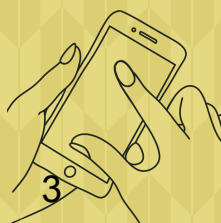
もっと知りたい人は、右の二次元コードから、
「市HP 取掛西貝塚 特設ページ」などをチェック！



＜お問い合わせ先＞

船橋市教育委員会 文化課

☎ 047-436-2887



市HP

FOLLOW US



船橋市教育委員会文化課【公式】

The 30th Funabashi Music Festival

第30回ふなばし音楽フェスティバル

令和8年1月17日(土)～3月21日(土)

音楽でまちを元気に!



主催：第30回ふなばし音楽フェスティバル実行委員会／船橋市／船橋市教育委員会

お問合せ：第30回ふなばし音楽フェスティバル実行委員会事務局（船橋市教育委員会文化課内）TEL：047(436)2894

AD:Goro Sasaki D:Kazuhiro Mizumoto printed by Shinposha



ふなばし音楽フェスティバル

平成9年から始まった当フェスティバルは、市民の皆さんを中心に企画・運営し、毎年市内各地域で開催される音楽イベントの総称であり、今年度で30回を迎えます。秋には船橋最大級の音楽イベントとして「ふなばしミュージックストリート」を開催しており、今年度は屋内外7会場で100組を超えるミュージシャンが様々なジャンルの音楽を奏でました。

また、5月から12月の第2・第4金曜日には京成船橋駅と船橋フェイスビルの連絡デッキでストリートミュージシャン等による路上ライブを実施しています。冬のイベントとして始まったふなばし音楽フェスティバルは、今では1年中音楽を楽しめるイベントとして親しまれています。



【チケットの販売は終了しております】

アフタヌーンコンサート 金子彰宏トリオ ジャズライブ ◇市民文化創造館（きららホール）

1月17日(土) 13:15開場 14:00開演

入 場 料：一般1,000円、高校生以下500円

※全席指定 ※未就学児入場不可

問 合 せ：市民文化創造館（047-423-7261）
（9：00～20：00/月の最終月曜日休館）

※土日祝は17：00まで

◆出 演：金子彰宏トリオ

金子 彰宏〈ピアノ〉

小西 佑果〈ウッドベース〉

中西 和音〈ドラム〉

□演奏曲：Autumn Leaves / Joseph Kosma

Cheek to Cheek / Irving Berlin

Body&Soul / Johnny Green

Don't You Worry 'Bout A Thing / Stevie Wonder 他



【入場申し込みは終了しております】

第33回音楽のまち・ふなばし 千人の音楽祭 「WA!～音でつながる輪・和・笑～」 ◇船橋アリーナ

2月8日(日) 13:00開演

※J:COMケーブルテレビやど・ろーかるアプリでの生配信を実施

問 合 せ：第33回音楽のまち・ふなばし 千人の音楽祭

実行委員会事務局

（教育委員会文化課 047-436-2894）

◆指 揮：山本 音弥 他

◆出 演：市内小中学校、市内音楽団体

市立船橋高校吹奏楽部

船橋芝六太鼓 他

◆スペシャルゲスト：奥 華子



ホームページ



ふらっと横丁ライブ FUNABASHI BAYSIDE JAZZ

◇勤労市民センター

2月14日(土) 13:30開場 14:00開演

問 合 せ：勤労市民センター (047-425-2551)
(9:00~17:00/月曜休館)

入 場 料：1,000円 全席自由 定員350名
(未就学児童入場不可)

◆出 演：ビッグバンド・バグス
ゲスト/ハレルヤシンガーズ

□演奏曲：スターダスト
マイ・ファニー・ヴァレンタイン
ムーン・リバー
いとしのエリー
ナット・キング・コール・メドレー 他

チケット販売方法：12月16日(火) 勤労市民センター窓口にて販売開始



ビッグバンド・バグス



ハレルヤシンガーズ

ちよっとよりみちライブvol.244 A Journey through Broadway ～ミュージカルを彩る名曲コンサート～

◇市民文化創造館 (きららホール)

2月19日(木) 18:00開場 18:30開演

入 場 料：無料 (先着250名)
※全席自由

問 合 せ：市民文化創造館 (047-423-7261)
(9:00~20:00/月の最終月曜日休館)
※土日祝は17:00まで

◆出 演：横洲 かおる〈ヴォーカル〉、瀧澤 行則〈ヴォーカル〉
高知尾 純〈ピアノ〉、パーカス石井〈パーカッション〉



ちよっとよりみちライブvol.245 多国籍ラテンバンドで巡る南米の古今東西名曲コンサート メキシコ・ブラジル・キューバ・コロンビア

◇市民文化創造館 (きららホール)

3月19日(木) 18:00開場 18:30開演

入 場 料：無料 (先着250名)
※全席自由

問 合 せ：市民文化創造館 (047-423-7261)
(9:00~20:00/月の最終月曜日休館)
※土日祝は17:00まで

◆出 演：Caribbean Function (カリビアンファンクション)
山田 翔一〈トロンボーン・ウクレレ・ヴォーカル〉
後藤 沙紀〈ピアノ・ピアノカ〉
新井 健太郎〈ベース〉
木川 保奈美〈パーカッション・ヴォーカル〉



地域ふれあいコンサート

★今年は14か所にてコンサートを開催します。
身近な会場で上質な音楽をお楽しみください。

地域住民で組織された実行委員が、市民に最も身近な施設である公民館等を会場に、気軽に音楽の生演奏を楽しめるようコンサートを開催します。船橋ゆかりや若手の音楽家たちの演奏機会を創出するとともに、プロの演奏家による上質な音楽の鑑賞機会を市民に提供することで、音楽文化のすそ野を広げます。

公民館 窓口の受付時間 開館日の9:00から17:00まで

休館日 ●原則、月の最終月曜日（最終月曜日が28日にあたる場合は、21日を休館日。）

●祝休日（祝日が日曜日と重なる場合は、日曜日は開館し、翌日の月曜日は休館。）

三田ふれあいコンサート

◇三山市民センター（多目的ホール）

2月7日(土) 13:00開場 13:30開演(15:00終演予定)

定員：150名（入場料：無料）

申込み：三田公民館（047-477-2961）

1月16日（金）10:00から窓口・電話にて事前受付
（先着順）

■出演：塚田のcockさん合唱団と櫻井 淳

□演奏曲：スパゲッティペスカトーレ、ともしび、群青 他



塚田のcockさん合唱団

「ほっ」とバロックミュージック

◇薬円台公民館（講堂）

2月7日(土) 13:30開場 14:00開演(16:00終演予定)

定員：180名（入場料：無料）

申込み：薬円台公民館（047-469-4535）

1月16日（金）10:00から窓口・13:00から
電話で事前受付（1人2枚まで・先着順）

■出演：春日 保人（バリトン、ヒストリカル・フルート）

丹沢 広樹（バロック・バイオリン）

春日 万里子（チェンバロ）

□演奏曲：コーヒーカンタータより 1人音楽劇、オンブラ・マイ・フ、アニーローリー 他



春日 保人



丹沢 広樹



春日 万里子

あはひをきく ～声楽家と箏奏者と作曲家のおしゃべりコンサート～

◇葛飾公民館（講堂）

2月7日(土) 13:30開場 14:00開演(16:00終演予定)

定員：160名（入場料：500円）

申込み：葛飾公民館（047-437-5072）

12月16日（火）10:00から公民館窓口でチケット
販売（先着順・電話申し込み可）

■出演：関口 直仁（バリトン）

阿佐美 穂芽（生田流箏曲）

東 秋幸（ピアノ）

□演奏曲：荒城の月

『新美南吉の詩による三つの歌』より「春の電車」

ロンドンの夜の雨（作曲 / 宮城 道雄） 他



関口 直仁



阿佐美 穂芽



東 秋幸

ジャズアレンジで聴く珠玉の映画音楽

◇宮本公民館（講 堂）

2月14日(土) 13:30開場 14:00開演(15:45終演予定)

定 員：300名（入場料：無料）

申 込 み：宮本公民館（047- 424-9840）

1月16日（金）10：00から1月22日（木）までに申込

オンライン（右の二次元コードより申込）・窓口・電話にて事前受付

（1人4枚まで・応募多数は抽選）

■出 演：Cinema Trip Lovers（シネマトリップラヴァーズ）

平山 織絵（チェロ）、兵頭 佐和子（ピアノ）

滝沢 ミナコ（フルート）

クラッシャー木村（バイオリン）

□演奏曲：ムーンリバー、ひまわり、愛のテーマ

時をかける少女 他



Cinema Trip Lovers

懐かしの昭和歌謡から魅惑のジャズまで 熟女ちんどん楽団「JJジャコウズ」の歌謡オンステージ

◇東部公民館（講 堂）

2月14日(土) 13:30開場 14:00開演(15:30終演予定)

定 員：150名（入場料：無料）

申 込 み：東部公民館（047- 477-7171）

1月16日（金）10：00から

オンライン・窓口・電話にて事前受付

（1人2枚まで・先着順・自由席）

■出 演：JJジャコウズ

□演奏曲：恋のバカンス、いつでも夢を、お祭りマンボ

コーヒールンバ、青い山脈 他



JJジャコウズ

おぐりはら地域ふれあいコンサート 2台ピアノの調べ

◇西部公民館（講 堂）

2月15日(日) 13:30開場 14:00開演(15:30終演予定)

定 員：120名（入場料：無料）

申 込 み：西部公民館（047- 333-5415）

1月16日（金）10：00からオンライン・窓口・電話にて事前受付

（先着順・未就学児の入場不可）

■出 演：ピアノデュオ Animo

□演奏曲：花のワルツ、ラブソディーインブルー 他



ピアノデュオ Animo

アルゼンチンタンゴコンサート

◇丸山公民館（講 堂）

2月15日(日) 13:30開場 14:00開演(16:00終演予定)

定 員：150名（入場料：無料）

申 込 み：丸山公民館（047-439-0118）

1月16日（金）10:00から窓口・電話にて事前受付
（先着順・未就学児の入場不可）

■出 演：Femme Fatale(ファム ファタル)

□演奏曲：ラ・クンパルシータ、エル・チョクロ
ブエノスアイレスの四季 他



Femme Fatale

南米のハープ・アルパとマンドリンの調べ

◇法典公民館（講 堂）

2月21日(土) 13:30開場 14:00開演(15:30終演予定)

定 員：180名（入場料：無料）

申 込 み：法典公民館（047- 438-3203）

1月16日（金）10:00から窓口・電話にて事前受付
（1人2枚まで・先着順）

■出 演：倉品 真希子（アルパ）

山室 繁央（マンドリン）

□演奏曲：コーヒールンバ、500マイル

太陽がいっぱい、コンドルは飛んでいく



山室 繁央



倉品 真希子

春を待つアフタヌーンジャズ

◇二和公民館（講 堂）

2月21日(土) 13:30開場 14:00開演(16:00終演予定)

定 員：349名（入場料：200円）

申 込 み：二和公民館（047-447-3200）

1月16日（金）10:00から窓口（費用を添えて）にて受付
（1人4枚まで・先着順・指定席）

■出 演：桃井 まり（ボーカル）、藤井 空（トランペット）

田中 和音（ピアノ）、桐沢 輝（ベース）、竹内 武（ドラムス）

□演奏曲：アズ タイム ゴーズ バイ、テネシーワルツ、キャラバン 他



～ピアノとヴァイオリンと歌で贈るふれあいコンサート～

◇小室公民館（第3・4集会室）

2月28日(土) 13:00開場 13:30開演(15:30終演予定)

定 員：90名（入場料：無料）

申 込 み：小室公民館（047-457-5144）

1月16日（金）10:00から窓口・電話にて事前受付
（1人2枚まで・先着順・自由席）

■出 演：藤井 陽子（ピアノ）

倉貫 志津子（バイオリン）

根岸 奏好（ソプラノ）

□演奏曲：月の光（ベルガマスク組曲より）、びいどばいで、愛の挨拶、乾杯の歌（オペラ「椿姫」より） 他



藤井 陽子



倉貫 志津子



根岸 奏好

寒さもふつとぶ熱い演奏会

◇夏見公民館（講 堂）

2月28日(土) 13:00開場 13:30開演(15:00終演予定)

定 員：160名（入場料：無料）

申 込 み：夏見公民館（047-423-5119）

1月16日（金）10：00から窓口・電話にて事前受付

■出 演：村松 裕子（コントラバス）

近野 千昌（クラリネット）

臼井 麻実（バイオリン）

□演奏曲：愛の挨拶、動物の謝肉祭より「ぞう」

交響曲第6番「田園」、となりのトトロより「ねこバス」 他



近野 千昌



村松 裕子



臼井 麻実

馬頭琴の調べ

◇八木が谷公民館（講 堂）

3月1日(日) 13:30開場 14:00開演(15:30終演予定)

定 員：150名（入場料：無料）

申 込 み：八木が谷公民館（047-448-5030）

1月16日（金）10：00から窓口・電話にて事前受付

■出 演：ウルグン（モリンホール（馬頭琴））

脇田 いづみ（ピアノ）

□演奏曲：スーホの白い馬、荒城の月、君をのせて 他



ウルグン



脇田 いづみ

「恭子ライブ」～黄昏のメモリーズ

◇浜町公民館（講 堂）

3月7日(土) 13:30開場 14:00開演(16:00終演予定)

定 員：150名（入場料：500円）

申 込 み：浜町公民館（047-434-1405）

1月16日（金）10：00から窓口・電話にて事前受付
（先着順）

■出 演：恭子（ボーカル）

朝霧 文（ボーカル）

斎藤 美香（ピアノ）

□演奏曲：野に咲く花のように、にじ、さくら、ぬけがら時計、歌に感謝～父母へ
黄昏のメモリーズ 他



恭子



朝霧 文



斎藤 美香

「言葉と出会う音楽会」～民話と歌の世界～

◇北部公民館（講 堂）

3月21日(土) 13:00開場 13:30開演(15:00終演予定)

定 員：160名（入場料：無料）

申 込 み：北部公民館（047- 457-0433）

1月16日（金）10：00から窓口・電話にて事前受付（先着順）

■出 演：石鍋 多加史（歌と語り）

一色 典子（ピアノ）

□演奏曲：＜民話＞・小泉八雲「鳥取のふとん」/山陰

・斎藤隆介「ベロ出しチョンマ」/千葉 他

＜歌＞・かさ地蔵の唄、鬼の子守唄、小さな空、川の流れるように 他



石鍋 多加史



ITO gakki SINCE 1908

学校でもお店でも。
あなたの音楽ライフをサポートします。



伊藤 楽器

学校販売事業部・管打楽器修理

■船橋営業所 TEL 047-468-0177

■柏営業所 TEL 04-7126-0225

■春日部営業所 TEL 048-812-7668

2025年12月22日 開設

管楽器専門店

■マイスター船橋 TEL 047-495-3000

■マイスターららぽーと TEL 047-435-1074

■マイスター松戸 TEL 047-368-1161

弦楽器専門店

■弦楽器工房 TEL 047-420-2033



東武百貨店 船橋店は、

第30回 ふなばし音楽フェスティバル

を応援いたします。

LINE 公式アカウント
友だち募集中



◀物産展や
サンクスフェアの
情報はこちら



◀コスメの
新商品情報や
メイクイベントは
こちら

TOBU

船橋 東武
船橋市本町7-1-1 〒273-8567
TEL.代表/047-425-2211
<https://www.tobu-dept.jp>

創造を革新し、広げる力を解き放つ。
新報社が挑む、クリエイティブの新領域。













Shinpo 株式会社 総合印刷新報社

ホームページはこちらから

<https://shinposha.co.jp>



Stationfront 営業所 : 〒273-0005 千葉県船橋市本町 1-27-15 GRANODE FUNABASHI 204 TEL.047-455-8075

本社・工場 : 〒273-0014 千葉県船橋市高瀬町 32 番地 TEL.047-431-9166

つくば支店 : 〒305-0035 茨城県つくば市松代 2-2-1 TEL.029-863-1888




第38回船橋市文学賞の選考結果について

【受賞作品一覧】

部門	賞	作品名	作者（年齢）
第1部 小説	文学賞	パニエ分の距離	井上 さくら（未回答）
	佳作	カーペンター・アント	新田 継実（30）
	佳作	麦の音	牧野 華子（39）
第2部 児童文学	文学賞	今を駆け抜ける一瞬の君たちへ	遠藤 莉代（35）
	佳作	リトル・サムライ	奥山 薫（67）
	佳作	ムリムリくんとことだまちゃん	藤本 裕子（50）
第3部 詩	文学賞	該当なし	
	佳作	いっぱいいっぱい俺たち	野上 英明（未回答）
	佳作	蓮華王院三十三間堂	福田 大助（76）
	佳作	世代	池田 久雄（76）
	佳作	船橋に暮らす	天下井 恵（78）
第4部 短歌	文学賞	にぎにぎしい日々	石川 詩乃（37）
	佳作	昭和百年	荒木 節子（86）
	佳作	世界遺産「和食」を育む	酒井 里子（69）
第5部 俳句	文学賞	大神宮	清水 陽子（54）
	佳作	律の風	平野 みち代（81）
	佳作	直行直帰	清瀬 朱磨（67）

- 結果は、広報ふなばし2月1日号及び市ホームページで公表。
- 3月20日（金）に授賞式を開催。
- 受賞作品を収載した作品集を発行し、市内小中学校に配布するほか、図書館等に配架。

【応募作品数】

	小説	児童文学	詩	短歌	俳句	合計
今回（R7）	32	34	25	14	26	131
前回（R6）	34	29	38	14	20	135

【選者一覧】

第1部 小説	森沢 明夫（小説家）
第2部 児童文学	角野 栄子（児童文学者）
第3部 詩	中谷 順子（詩人）
第4部 短歌	風間 博夫（歌人） 前田 えみ子（歌人）
第5部 俳句	能村 研三（俳人） 加藤 峰子（俳人）

2025船橋市民マラソン大会 実施報告

1. 主催 船橋市マラソン・駅伝実行委員会
2. 共催 船橋市教育委員会、船橋市スポーツ協会
3. 主管 船橋市陸上競技協会
4. 日時 令和7年11月16日（日）午前8時15分 開会式
5. 会場 船橋市運動公園陸上競技場

2025船橋市民マラソン大会 完走者数（申込者数）について

2025. 11. 16 運動公園陸上競技場

・ 小学校の部 _____ 155 人

男	子	_____	95 人	(115人)
女	子	_____	60 人	(74人)

・ 中学校の部 _____ 104 人

男子（3km）	_____	64 人	(69人)
男子（5km）	_____	6 人	(7人)
女子（2km）	_____	26 人	(34人)
女子（3km）	_____	8 人	(15人)

・ 高校の部 _____ 25 人

男	子	_____	20 人	(24人)
女	子	_____	5 人	(6人)

・ 年齢別の部 _____ 63 人
(マスタース)

男子	_____		
40歳代	_____	19 人	(28人)
50歳以上	_____	29 人	(38人)

女子	_____		
40歳以上	_____	15 人	(18人)

・ 一般の部 _____ 101 人

男	子	_____	74 人	(88人)
女	子	_____	27 人	(34人)

・ 宣言タイムレース（親子）の部	_____	127 組	254 人
		(144 組	288 人)

◎総 計 702人 (838人)

※2023完走者数：747人 (930人)

令和 7 年度公民館文化祭 参加者数

公民館名	開催月日	延べ参加人数	
中央公民館	1 1 月 1 日(土)	1,862 人	計 3,716 人
	1 1 月 2 日(日)	1,854 人	
浜町公民館	1 0 月 4 日(土)	1,719 人	計 3,649 人
	1 0 月 5 日(日)	1,930 人	
宮本公民館	1 0 月 2 5 日(土)	2,419 人	計 5,182 人
	1 0 月 2 6 日(日)	2,763 人	
海神公民館	1 0 月 1 8 日(土)	2,104 人	計 4,057 人
	1 0 月 1 9 日(日)	1,953 人	
東部公民館	1 1 月 8 日(土)	2,213 人	計 4,328 人
	1 1 月 9 日(日)	2,115 人	
三田公民館	1 0 月 2 5 日(土)	898 人	計 2,351 人
	1 0 月 2 6 日(日)	1,453 人	
習志野台公民館	休館により		計 0 人
	実施なし		
飯山満公民館	1 1 月 1 5 日(土)	1,845 人	計 2,659 人
	1 1 月 1 6 日(日)	814 人	
薬門台公民館	1 0 月 1 1 日(土)	1,428 人	計 3,472 人
	1 0 月 1 2 日(日)	2,044 人	
西部公民館	1 0 月 4 日(土)	823 人	計 1,804 人
	1 0 月 5 日(日)	981 人	
法典公民館	1 0 月 1 8 日(土)	1,254 人	計 2,516 人
	1 0 月 1 9 日(日)	1,262 人	
丸山公民館	1 0 月 1 8 日(土)	786 人	計 2,272 人
	1 0 月 1 9 日(日)	1,486 人	
塚田公民館	休館により		計 0 人
	実施なし		
葛飾公民館	1 0 月 1 1 日(土)	1546人	計 2,884 人
	1 0 月 1 2 日(日)	1338人	

公民館名	開催月日	延べ参加人数	
北部公民館	1 1 月 1 日(土)	742 人	計 1,339 人
	1 1 月 2 日(日)	597 人	
二和公民館	1 0 月 4 日(土)	570 人	計 1,870 人
	1 0 月 5 日(日)	1,300 人	
海老が作公民館	1 0 月 1 8 日(土)	1,208 人	計 2,157 人
	1 0 月 1 9 日(日)	949 人	
小室公民館	1 1 月 1 日(土)	670 人	計 1,677 人
	1 1 月 2 日(日)	1,007 人	
八木が谷公民館	1 0 月 2 5 日(土)	848 人	計 907 人
	1 0 月 2 6 日(日)	59 人	
三咲公民館	1 0 月 1 1 日(土)	536 人	計 1,472 人
	1 0 月 1 2 日(日)	936 人	
松が丘公民館	1 1 月 2 2 日(土)	1,982 人	計 3,451 人
	1 1 月 2 3 日(日)	1,469 人	
坪井公民館	1 1 月 1 5 日(土)	924 人	計 2,600 人
	1 1 月 1 6 日(日)	1,676 人	
高根台公民館	1 0 月 1 8 日(土)	2,153 人	計 3,439 人
	1 0 月 1 9 日(日)	1,286 人	
夏見公民館	1 0 月 2 4 日(金)	36 人	計 1,213 人
	1 0 月 2 5 日(土)	531 人	
	1 0 月 2 6 日(日)	646 人	
高根公民館	1 0 月 1 1 日(土)	448 人	計 1,060 人
	1 0 月 1 2 日(日)	612 人	
新高根公民館	1 1 月 8 日(土)	570 人	計 1,015 人
	1 1 月 9 日(日)	445 人	

計 58,818 人

国貞×国芳×広重

三絵師の浮世絵展

令和8年
2月24日(火)～3月1日(日)

10時から17時 ※27日(金)は19時まで

会場 船橋市民ギャラリー
(船橋市本町2-1-1 スクエアビル3階)

職員手製！
浮世絵ハンコや
作る葉プレゼント！


無料

入場

浮世絵展の案内（船橋市図書館HP）
主な展示作品の画像が見られます →

問合せ 船橋市西図書館 ☎047-431-4385

令和7年度船橋市西図書館
所蔵資料展



西図書館では、平成 22 年度より年1回、展示スペースが十分にあり
利便性が高い市民ギャラリーにて、市民の方々が貴重資料を鑑賞でき
る展示会を開催しています。

令和7年は、NHK 大河ドラマに関連した浮世絵展が各地で開催され
人々の関心を集めたことから、浮世絵の世界が爛熟期を迎えた 19 世
紀に活躍した歌川派三絵師の浮世絵展を開催します。

洗練されたデザインと細やかな描写の美人・役者絵の国貞、大胆な
構図と迫力ある武者絵の国芳、詩情あふれる風景面の広重。同時代に
活躍した三人は個性あふれる作品を世に送り出した当時を代表する絵
師です。今年度の所蔵資料展では、西図書館の浮世絵コレクションか
ら、これら三絵師の作品を展示し、それぞれの「江戸の浮世」を楽しむ
資料展を開催します。

○展示資料

「こうもり安を切る」(歌川国貞)、「平親王将門」(歌川国芳)、

「利根川ばら松」(歌川広重) 等約 40 点



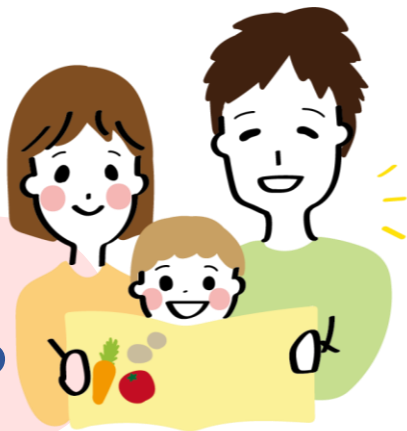
「こうもり安を切る」(国貞)

船橋市西図書館主催

子どもをかわい
いと思えない日があっても大丈夫！

待ちよみてなあに？

絵本子育て講演会



参加費
無料

令和8年3月1日（日）

午後2時～4時

船橋市民文化創造館（きららホール）



講師 内田早苗

マタニティ読みきかせシニアアドバイザー

2011年絵本講師として活動スタート、各地で講演を行う。2019年株式会社きいろいおうち創業、代表取締役となる（2024年、株式会社まちよみへ社名変更）講演、園の教職員研修担当多数。2019年から福音館書店社外講師任命。2020年より農業法人代表も務め「絵本と自然力畑の学校」を運営。

2021年マタニティ期から絵本読みきかせ推進協会設立、理事長就任。全国各所に絵本ペアレンティング親子教室の運営。NPO法人本とジブン研休室理事長として不登校親子への居場所事業、児童養護施設での絵本活動にも取り組む。

絵本と子育てについて、絵本講師の内田早苗さんに熱く語っていただきます！絵本の持つ「力」を信じて、楽しく子育てしませんか？

子育てにお悩みの方に！小さなお子様連れも大歓迎です！

みなさまのご参加お待ちしております。

定員200名（多数抽選）

申込方法

船橋市図書館ホームページの
申込みフォームから→
2月15日（日）メ切



船橋市西図書館

☎047-431-4385

<https://www.lib.city.funabashi.lg.jp/>