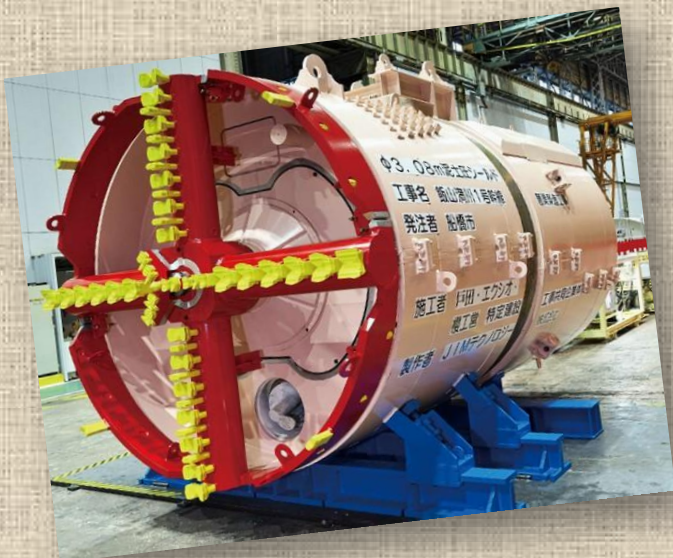


令和8年度版

船橋市における

# まちづくりの取組

～主な公共公益施設の整備事業等の概要～





## はじめに

船橋市では、豊かで快適な生活を支えるまちづくりの一環として、「公共公益施設の整備事業等」を実施しています。これらの事業は、市民の皆さまの暮らしに大きく関わるものであることから、事業に対するご理解を深めていただくために、より見やすい資料を作成しました。

この資料では分かりやすく“イラストや写真”などを使って、事業の実施内容やその効果などを紹介しています。

本資料を通じて、各事業へのご理解を深めていただければ幸いです。

### 資料の構成

各事業を「第3次船橋市総合計画」の「基本計画」で示す基本施策（24施策）ごとに分類して、掲載しています。

各ページでは、以下の4点を中心に事業の説明をしています。

- |                  |                |
|------------------|----------------|
| • 事業の概要          | <事業目的・場所・内容など> |
| • 令和8年度の実施予定     | <実施箇所・数量など>    |
| • 事業イメージ         | <パース図など>       |
| • 事業の担当課（問い合わせ先） |                |

※ 掲載内容は令和8年4月1日時点の情報です。

※ 「実施予定」は、関係者の皆様との協議・調整によって変更する可能性があります。

### 道路工事情報の提供

道路上で行っている市発注の工事（下水道工事など一部含む）情報を、『ふなばし生き生きふれあいマップ』の道路情報ページで公開しています。（毎月更新）  
工事情報の見方は『ふなばし生き生きふれあいマップ』内でご確認ください。

#### < 市公式ホームページからのアクセス >

トップページ上段の

「まちづくり・環境保全」▶

「道路・橋・河川の整備」▶

「道路工事情報」▶

「道路工事情報の検索」の順にクリック

< 公開情報 >

工事の要旨・規制・施工時間・担当課名など



▲生き生きふれあいマップ 表示例

☆下記 URL・二次元コードからのアクセスも可能です。

<https://webgis.alandis.jp/funabashi12/portal/doro/index.html>



# 目次

1	令和8年度の主な取組ポイント……………	1
	● 令和8年度の主な取組ポイント	1
	● 事業紹介ページの見方	4
2	事業紹介……………	5
	《海岸保全施設の整備（国の直轄事業）》	
	● 海岸保全施設の整備 （千葉港海岸直轄海岸保全施設整備事業）	5
	【子ども・子育て支援】	
	● 児童相談所の開設	6
	【学校教育】	
	● 学校校舎等建替事業	7
	● エレベーター設置事業	8
	● 国家公務員宿舎船橋行田住宅跡地活用事業	9
	● 給食室空調設備設置事業	10
	【生涯学習】	
	● 一宮少年自然の家整備事業	11
	● 中央公民館・市民文化ホール整備事業	12
	【文化・スポーツ】	
	● 埋蔵文化財調査研究センター整備事業	13
	【防災・減災】	
	● マンホールトイレの整備	14
	● 防災行政無線再配備事業	15
	● 橋りょうの耐震化・長寿命化	16

# 目次

● 住宅などの耐震化の促進	17
● 新船橋橋の架け替え及び耐震補強	18
● 危険なコンクリートブロック塀等の撤去の促進	19
● 危険ながけ地の崩壊防止対策の促進 （急傾斜地崩壊対策事業・がけ地整備費の補助制度）	20
● 盛土等災害防止事業	21
● 市有護岸の整備（日の出水路）	22
● 河川の改修	23
● 河川の老朽化対策（普通河川の護岸更新）	24
● 下水道管（雨水）の整備	25
● 雨水流出の抑制（雨水貯留浸透施設の設置）	26
● 排水管の長寿命化対策	27
● 排水機場の整備	28
【消防】	
● 消防局庁舎の建て替え	29
● 東消防署薬円台出張所の移転建て替え	30
【住まい】	
● 結婚新生活と近居同居の支援	31
● 市営住宅の改修	32
● 高齢者の住まいの安定確保に向けた取組	33
【生活安全・生活衛生】	
● 馬込霊園内への合葬墓整備	34
【商工業】	
● 卸売市場再整備事業	35

# 目次

【計画的な都市づくり】	
● 海老川上流地区のまちづくり（東葉高速線新駅の整備）	36
● 海老川上流地区のまちづくり（土地区画整理組合への支援等）	37
● 景観重要建造物等への助成制度	38
● 二和東5丁目市有地の活用	39
● 飯山満地区土地区画整理事業の実施	40
【道路・交通】	
● 生活道路の安全対策（ゾーン30プラスの取組）	41
● 通学路の安全対策	42
● 歩行者等の安全対策（歩行者空間の確保）	43
● 自転車利用環境の充実（自転車走行空間の確保）	44
● 都市計画道路等の整備	45
● 道路維持事業	46
● 交差点の改良	47
● 緑地及び街路樹の点検	48
● 小栗原架道橋の整備	49
● 踏切道の拡幅	新規 50
● 休憩施設の整備	新規 51
● 交通ビッグデータを活用した分析・検討・立案 （交通円滑化・交通安全向上の推進）	52
● 公共交通不便地域対策 （グリーンスローモビリティの運行）	53
● 公共交通不便地域対策 （公共交通不便地域解消事業におけるバス運行補助）	54
● JR津田沼駅北口エレベーター設置事業	55

# 目次

## 【汚水処理】

- 下水道管（污水）の整備 56
- 下水処理場の整備 57
- 下水道管の長寿命化対策 58
- ポンプ場の整備 59

## 【自然との共生】

- アンデルセン公園の施設保全 60
- 都市緑地の整備 61
- 都市公園の充実 62
- 運動公園の充実 63
- 法典公園の充実 64
- 既設公園緑地の充実 65

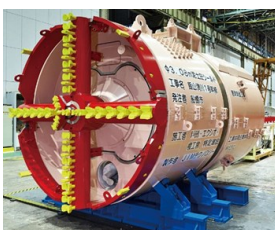
## 【環境負荷の低減】

- 下水処理場における再生可能エネルギーの活用（消化ガス発電） 66

## 表紙の写真



令和7年度に完成した高根公園駅前広場



シールドマシン



船橋市児童相談所

## 市の花

平成19年に「全国都市緑化ふなばしフェア」の開催を契機として選定しました。



### ヒマワリ

太陽に向かって力強く咲き、未来ある子どもたちに勇気と希望を与える花です。



### カザグルマ

船橋市に自生している貴重種。市のシンボルとして大切に保護し保存していくべき花です。

## 市の木



### サザンカ

昭和48年の「若潮国体」（千葉県で開催）に向けた記念事業として、昭和45年に市民の皆さんに選んでいただきました。

## 令和8年度の主な取組ポイント

### 《海岸保全施設の整備（国の直轄事業）》

海老川水門・船橋排水機場・日の出護岸などの海岸保全施設の整備が、国の行う事業（直轄事業）として実施されています。今年度は、海老川水門の改良に向けた工事が行われます。



海老川水門工事イメージ

### 【子ども・子育て支援】

船橋の全ての子供の安全で安心な生活を守り、健やかな成長と発達を切れ目なく支援する拠点として、令和8年7月に船橋市児童相談所を開設します。



児童相談所

### 【学校教育】

海神中学校、宮本中学校等の市立学校の校舎建て替えを、引き続き進めます。また、海神南小学校、薬円台南小学校等にエレベーターを設置するための工事を行います。

給食調理員の労働安全の確保のため、空調設備が未設置の学校の給食室への空調設備設置を進めます。今年度は、小学校4校、中学校2校を対象に空調設備の設置を進めます。



海神中学校建て替えイメージ

### 【生涯学習】

公共建築物保全計画に基づき、中央公民館・市民文化ホールの外壁、屋上防水改修等の工事を行います。

今年度は、屋上防水、特定天井の改修等を行います。



完成イメージ

### 【文化・スポーツ】

旧金杉台中学校の校舎を埋蔵文化財調査研究センターとして活用するための移転改修工事を行い、今年度中の供用開始を目指します。

また、国家公務員宿舎船橋行田住宅跡地に、行田中学校テニスコート及び市立船橋高等学校サッカー部グラウンドを整備するため、今年度は、既存宿舎の解体、グラウンド整備の設計を行います。



旧金杉台中学校

## 【防災・減災】

局地的な大雨などによる浸水被害を軽減し、安全で安心な都市を形成するため、今年度は、西習志野1・4丁目地区等においてシールドマシンによる雨水管の布設工事、夏見台小学校に整備する雨水貯留浸透施設の設計等を行います。

また、令和10年度末の完成に向けて工事中の新船橋橋の架け替えについて、今年度は耐震補強・補修工事を行います。



シールドマシン

## 【消防】

令和10年度内の完成に向けて、老朽化した消防庁舎の行田への移転・建て替え工事を引き続き行います。

また、東消防署薬円台出張所の移転建て替えに向けて、移転先の用地取得、基本設計を行います。



新消防庁舎外観イメージ

## 【住まい】

地震時に建築物の被害を軽減するため、建築物の耐震化を促進します。今年度は、木造住宅の耐震診断や除却に要する費用に対する助成上限額の引上げを行いました。

また、高齢者が安心して暮らせる住まいの実現に向けて、住宅のバリアフリー化や高齢者の住み替え支援を引き続き行うとともに、市が直接建設している市営住宅の長寿命化を図るため、市営住宅の改修を計画的に進めます。



バリアフリー化（手すり設置例）

## 【生活安全・生活衛生】

多様化する墓地需要に対応するため、馬込霊園内に新たに合葬墓を整備します。今年度は、実施設計を行います。

## 【計画的な都市づくり】

計画的に良好な環境を有する市街地を形成するため、海老川上流地区のまちづくり（東葉高速鉄道新駅の整備、土地区画整理組合への支援等）、飯山満地区土地区画整理事業等を引き続き進めます。



東葉高速鉄道新駅のイメージ

二和東5丁目市有地（国家公務員宿舎二和住宅跡地等）の活用については、複合施設（北図書館等）のリニューアルが令和6年度に完了し、今後二和向台駅前の道路・交通広場、公園等を整備する予定です。今年度は、道路・交通広場工事、公園の設計等を行います。



二和東5丁目市有地活用事業実施後イメージ

### 【道路・交通】

交通渋滞の緩和、道路利用者の安全性向上等を図るため、都市計画道路等の整備を引き続き行うとともに、新たに、夏見台地区の生活道路の安全対策（ゾーン30プラスの取組）を実施します。

また、公共交通不便地域での持続可能な交通手段の構築等に向けて、地元組織（坪井地区）が運行主体となるグリーンスローモビリティの実証運行を継続支援します。

安全で快適な歩行空間の確保のため、京成松戸線鎌ヶ谷大仏3号踏切道の拡幅を行います。



ゾーン30プラスの取組例



鎌ヶ谷大仏3号踏切現況

### 【汚水処理】

生活環境の改善と川や海の水質保全を図るため、下水道管（汚水）の整備、下水処理場やポンプ場の設備の更新等を、引き続き計画的に行います。

また、埼玉県八潮市の道路陥没事故も踏まえ、下水道管の点検、長寿命化対策をより一層推進します。



下水道管整備状況

### 【自然との共生】

都市の中の身近なレクリエーションの場の確保を推進するため、今年度は、（仮称）丸山3丁目4号公園等を新たに整備します。

また、運動公園体育館の空調設備の整備や市内緑地及び街路樹の一斉点検を実施します。



運動公園体育館現況

### 【環境負荷の低減】

下水処理場における再生可能エネルギーの活用を推進するため、西浦下水処理場及び高瀬下水処理場で消化ガス発電を引き続き行います。



高瀬下水処理場

1

## 踏切道の拡幅

新規

\*

2

歩行者の安全性を確保するため、踏切道の拡幅を行います。

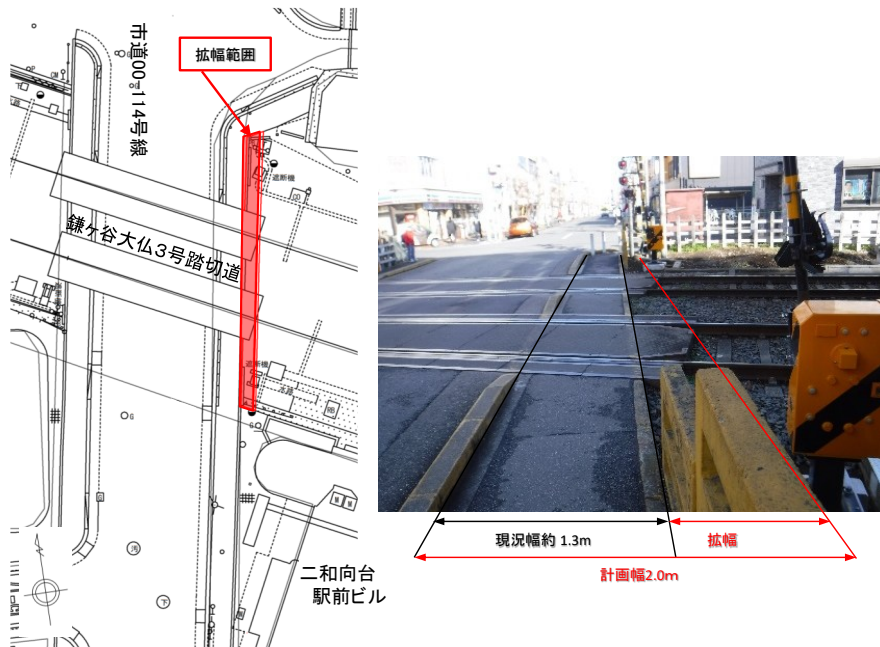
3

### ▶ 令和8年度の実施予定

- 京成松戸線鎌ヶ谷大仏3号踏切道(二和東6丁目)
- ・ 市道00-114号線踏切道拡幅工事委託 〈新規〉 [令和9年度完了予定]

4

京成松戸線鎌ヶ谷大仏3号踏切道(二和東6丁目)



5

- ▶ 担当課 道路部 道路建設課 建設第一係
- ▶ 連絡先 047-436-2594

50

### 1 事業名

事業の名称が記載されています。

### 2 事業概要

事業の目的や内容が記載されています。

### 3 事業実施予定

事業の実施箇所などが記載されています。

### 4 事業イメージ

写真や図で事業内容を示しています。

### 5 事業担当課

事業の担当課と連絡先を記載しています。

### \* 事業種別

新規事業の場合はこの記載があります。

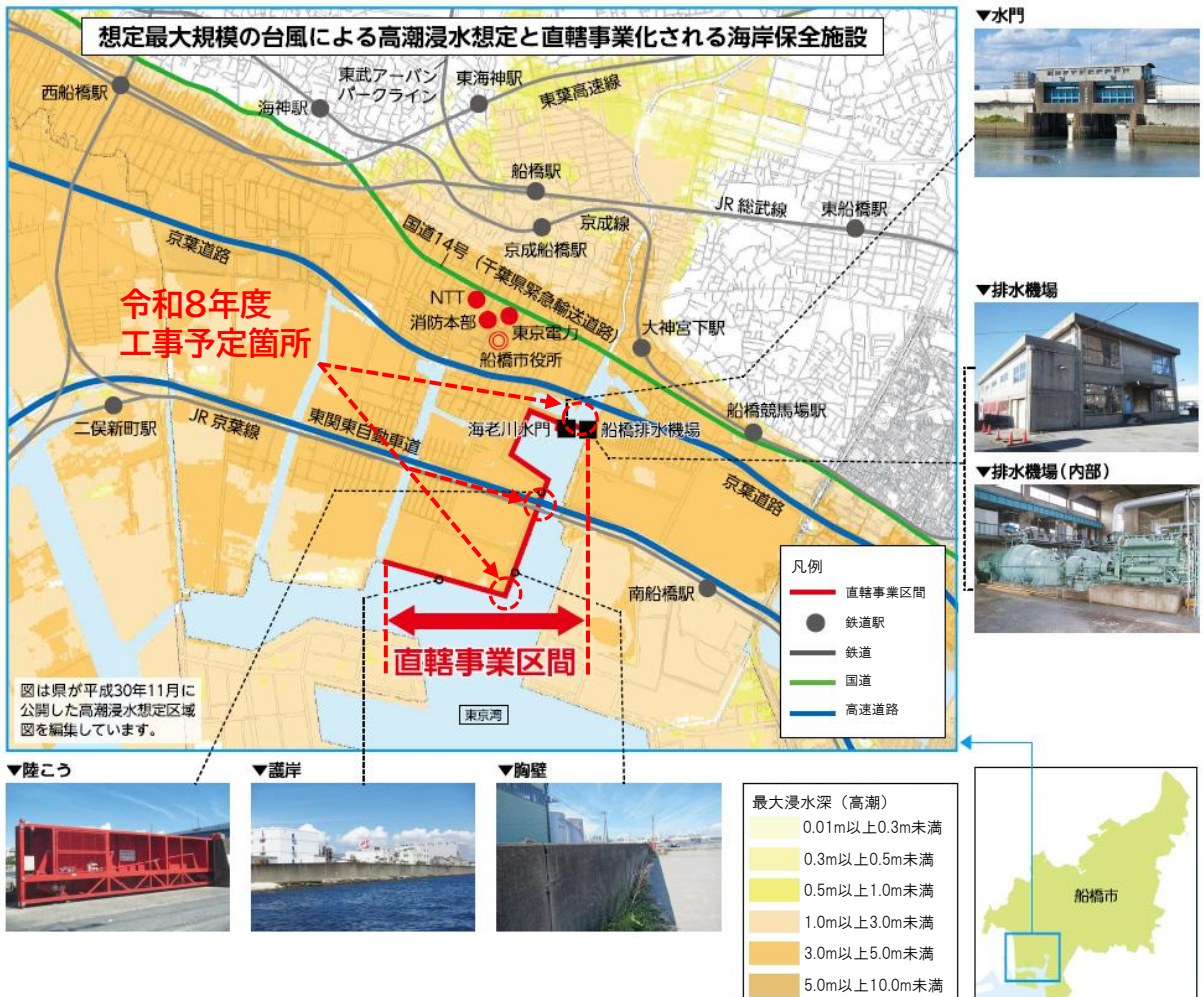
# 海岸保全施設の整備 (千葉港海岸直轄海岸保全施設整備事業)

高潮や津波から市街地を守る海老川水門・船橋排水機場・日の出護岸などの海岸保全施設の整備が、国土交通省の行う事業(直轄事業)として、令和4年3月25日に採択され、令和5年から工事に着手しています。

事業区間 L=約2.3km (排水機場1箇所と水門1基を含む)  
 事業期間 令和4年度～令和15年度(12年間)  
 総事業費 300億円

## ▶ 令和8年度の実施予定

○ 改良工事 胸壁の一部・海老川水門



▶ 担当課・連絡先 下水道部 下水道河川計画課 河川計画係

047-436-2615

# 児童相談所の開設

船橋の全ての子供の安全で安心な生活を守り、健やかな成長と発達を切れ目なく支援する拠点として、令和8年7月に船橋市児童相談所を開設します。

所在地 : 船橋市若松2丁目3番61号  
敷地面積 : 3,086.21㎡  
構造／規模: 鉄筋コンクリート造 地上3階  
延べ面積 : 3,615.61㎡

☆船橋市児童相談所 開設については、  
<https://www.city.funabashi.lg.jp/kodomo/support/002/p128217.html>  
(右コード)をご覧ください。



## ▶ 令和8年度の実施予定

- ・船橋市児童相談所の開設(令和8年7月)



- ▶ 担当課 こども家庭部 児童相談所開設準備課 児童相談所開設準備係
- ▶ 連絡先 047-409-2816(電話番号は令和8年6月以降変更になる予定です)

# 学校校舎等建替事業

海神中学校北東校舎、宮本中学校北校舎、御滝中学校・薬円台小学校の校舎・体育館等を経て替えます。薬円台小学校には、拠点となる屋内温水プールを整備します。

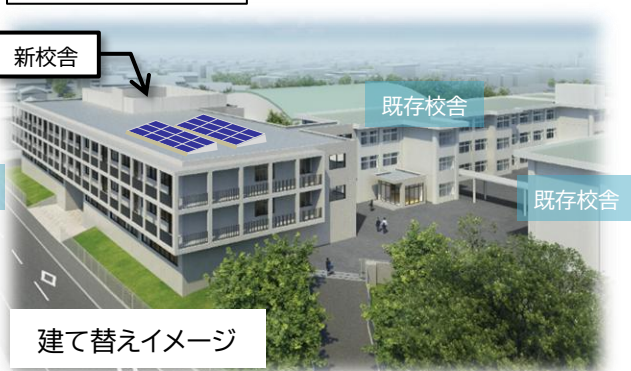
## ▶ 令和8年度の実施予定

- |                   |              |
|-------------------|--------------|
| 海神中学校：新校舎建設工事     | [令和10年度完了予定] |
| 宮本中学校：新校舎建設工事     | [令和9年度完了予定]  |
| 御滝中学校：実施設計        |              |
| プール解体等先行工事        | [令和8年度完了予定]  |
| 薬円台小学校：基本設計及び実施設計 |              |

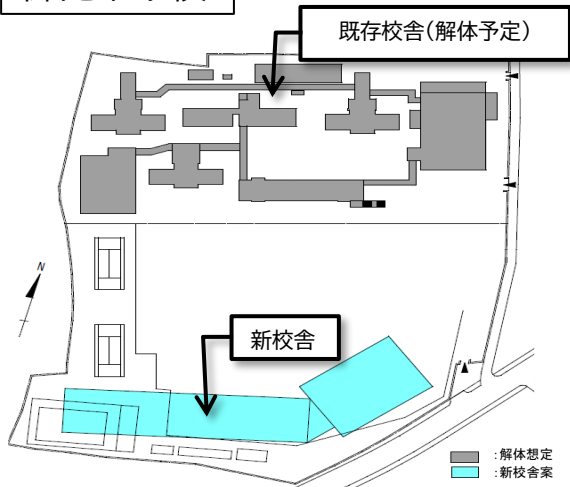
海神中学校



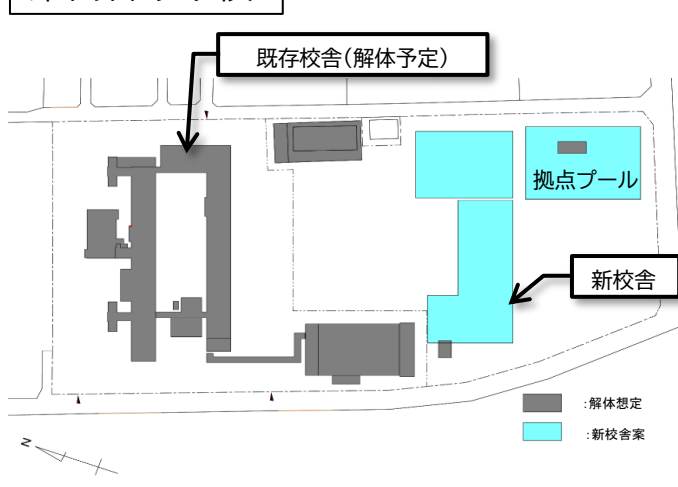
宮本中学校



御滝中学校



薬円台小学校



▶ 担当課 管理部 施設課 施設第一・二係 ▶ 連絡先 047-436-2820

## エレベーター設置事業

教育環境の改善を図るため、海神南小学校・薬円台南小学校・行田中学校・船橋中学校・海神中学校にエレベーターを設置するための設計・工事を進めます。

### ▶ 令和8年度の実施予定

海神南小学校:新設工事 [令和8年度完了予定]

薬円台南小学校:新設工事 [令和8年度完了予定]

行田中学校:設計及び新設工事 [令和9年度完了予定]

船橋中学校:設計

海神中学校:設計

### 《設置イメージ》



設置前



設置後

▶ 担当課 管理部施設課施設第一・二係

▶ 連絡先 047-436-2825

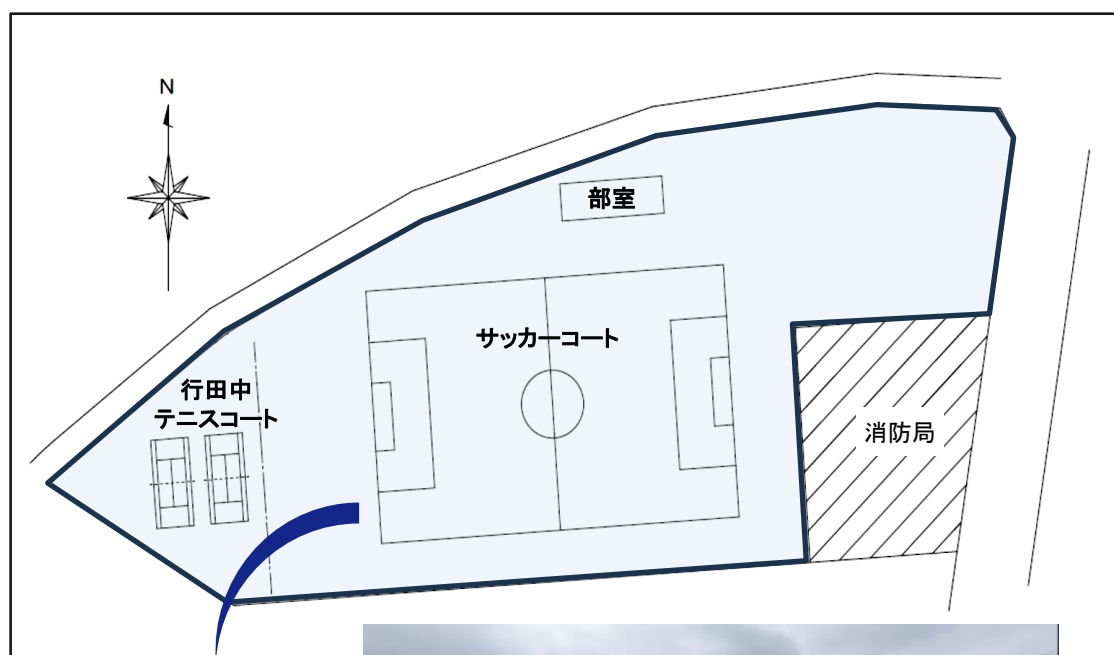
## 国家公務員宿舎船橋行田住宅跡地活用事業

学校用地として取得した国家公務員宿舎船橋行田住宅跡地に、行田中学校テニスコート及び市立船橋高等学校サッカー部グラウンドを整備します。

### ▶ 令和8年度の実施予定

既存宿舎解体及びグラウンド整備設計

#### 《計画案》



サッカーコートイメージ



### ▶ 担当課・連絡先

市立船橋高等学校事務局 047-422-5516  
管理部 施設課 施設第二係 047-436-2820

## 給食室空調設備設置事業

給食調理員の労働安全の確保を目的として、空調設備が未設置の市立小・中・特別支援学校の給食室へ空調設備の設置を進めます。

### ▶ 令和8年度の実施予定

芝山西小学校	〈令和8年度完了予定〉
高根台第二小学校	〈令和8年度完了予定〉
習志野台第一小学校	〈令和8年度完了予定〉
小室小学校	〈令和8年度完了予定〉
高根中学校	〈令和8年度完了予定〉
三田中学校	〈令和8年度完了予定〉

### 《設置イメージ》



- ▶ 担当課 学校教育部 保健体育課 給食係
- ▶ 連絡先 047-436-2501

# 一宮少年自然の家整備事業

## (工作棟・体育館空調設備設置事業)

夏季の熱中症対策として、一宮少年自然の家の工作棟に、空調設備の設置工事を行います。加えて、体育館に空調設備を設置するための、設計業務委託を行います。なお、体育館の空調設備設置工事については、令和9年度実施予定です。

### ▶ 令和8年度の実施予定

工作棟 空調設備設置工事(令和8年度完了予定)

体育館 空調設備設計業務委託



工作棟(外観)



体育館(内観)

▶ 担当課・連絡先 生涯学習部 青少年課 青少年事業係 047-436-2903

# 中央公民館・市民文化ホール整備事業

中央公民館と市民文化ホールの外壁・屋上防水改修及び、市民文化ホールの特定天井その他改修工事を行います。

※特定天井とは・・・高さ6m超、面積200㎡超、質量2kg/㎡超の吊り天井のこと。

## ▶ 令和8年度の実施予定

大規模改修工事〈令和9年12月完了予定〉

- ・屋上防水 ・外壁 ・建具 ・特定天井 ・内装
- ・空気調和設備 ・換気設備 ・排煙設備 ・給排水衛生設備
- ・消火設備 ・受変電設備 ・電灯設備 ・直流電源設備
- ・自動火災報知設備

屋上防水



外壁



特定天井



事業実施前

事業実施後(イメージ)

- ▶ 担当課・連絡先 生涯学習部 中央公民館 047-434-5551  
市民文化ホール 047-434-5555

# 埋蔵文化財調査研究センター整備事業

令和8年度中の供用開始を目指し、旧金杉台中学校の校舎を埋蔵文化財調査研究センターとして活用するための移転改修工事を行います。

## ▶ 令和8年度の実施予定

埋蔵文化財調査研究センター 改修工事[令和8年度完了予定]

### 事業イメージ図



考古資料保管庫  
(市内小中学校)



埋蔵文化財調査事務所



文化課倉庫



旧金杉台中学校

埋蔵文化財の調査研究  
出土文化財の収蔵管理・活用  
学習拠点としての活用  
学校の学習支援

- ▶ 担当課 生涯学習部 文化課 埋蔵文化財調査事務所
- ▶ 連絡先 047-449-7153

## マンホールトイレの整備

大規模地震等の災害発生時には、多くの被災者等が避難所へ集中し、トイレ不足や劣悪な衛生状態による健康被害等が報告されており、設備の耐震化や備蓄食料等の整備に加え、災害時のトイレ対策は重要な課題の一つです。

要配慮者への対策や震災関連死防止などの点から、衛生的な点で優れた下水道管を利用するマンホールトイレの整備を推進します。

※マンホールトイレの整備の概要は

<https://www.city.funabashi.lg.jp/bousai/taisaku/p053298.html>



### ▶ 令和8年度の実施予定

- ・葛飾小学校
- ・高根台第二小学校
- ・薬円台南小学校
- ・三咲小学校

### 《マンホールトイレのイメージ》



設営前



設営後

▶ 担当課 市長公室 危機管理課 防災推進係

▶ 連絡先 047-436-2573

## 防災行政無線再配備事業

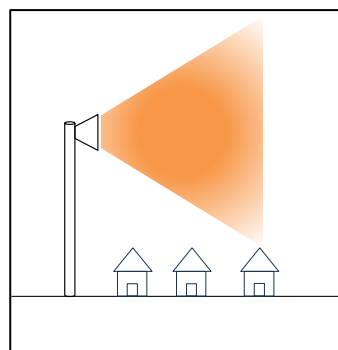
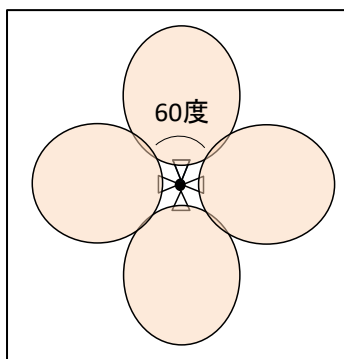
防災行政無線について、電波の規格変更への対応や、老朽化した鋼管柱の更新をする  
とともに、高性能スピーカーへの更新や子局を適正配置することで、聴取困難地域の解消  
を目指すための工事を行います。

※一部で、更新後も従来型スピーカーが配備される箇所があります。

### ▶令和8年度の実施予定

市役所本庁舎、消防局、市内10か所 〈年度内完了予定〉

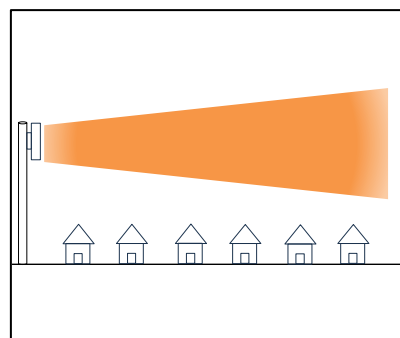
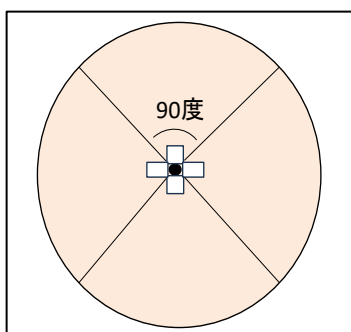
#### 【従来型スピーカー】



スピーカーの音域角度が60度であるため、4つ設置してもデッドスペースができる。  
スピーカーの真下は大音量に感じる。



#### 【高性能スピーカー】



スピーカーの音域角度が90度であるため、4つ設置すると全方位カバーできる。スピーカ-  
の真下でも大音量に感じず、遠くまで音が届きやすい。

▶ 担当課・連絡先 市長公室 危機管理課 総務係 047-436-2032

## 橋りょうの耐震化・長寿命化

地震による被害を最小限に留め、災害時の支援・復旧活動を円滑に実施するため、市内の跨線橋や緊急輸送道路に架かる橋など、重要な橋りょうの耐震化を図るとともに、「船橋市橋梁長寿命化修繕計画」に基づき老朽化した橋りょうの補修を併せて行います。

### ▶ 令和8年度の実施予定

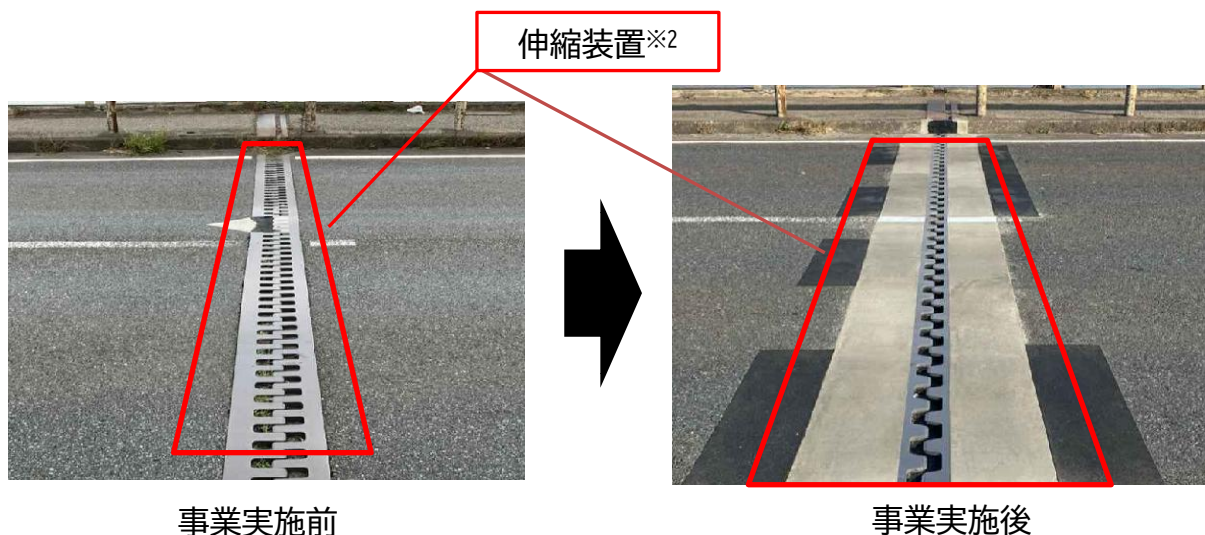
#### ○ 長寿命化修繕工事※1

- ・ 念田川8号橋(高根町) [年度内完了予定]
- ・ 西船こ線橋(海神6丁目) [年度内完了予定]

※1: 損傷が進行する前に予防保全的な修繕を行うことでライフサイクルコストの縮減を図るものです。

### 《 長寿命化修繕工事 》

令和7年度の整備事例 ～新港大橋(潮見町)～



※2: 橋の継目を車両が安全に通行できるようにする設備

伸縮装置は、通行車両の影響を常に受ける過酷な環境下にあるため損傷しやすく、その損傷は橋りょうの供用性に多大な影響を及ぼします。

特に、災害時の緊急輸送道路に位置する新港大橋の適切な維持管理は、橋りょうのライフサイクルコストを最適化する上で極めて重要です。

▶ 担当課 道路部 道路維持課 維持第一係

▶ 連絡先 047-436-2618



# 住宅などの耐震化の促進



地震時に住宅などの建築物の被害を軽減するため、木造住宅、分譲マンション、緊急輸送道路沿道建築物の耐震診断や耐震改修工事等に要する費用の一部を助成し、建築物の耐震化を促進します。【令和8年度より拡大】

☆ 耐震診断・改修等助成事業については、下記リンク先(右コード)をご覧ください。  
<https://www.city.funabashi.lg.jp/machi/juutaku/006/index.html>



## ▶ 令和8年度の助成対象事業



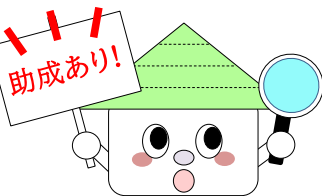
令和8年度から  
代理受領制度を開始！

木造住宅	【拡大】	耐震診断	上限8万円→11万円
		耐震改修工事	上限115万円
	【拡大】	除却	上限20万円→30万円
分譲マンション		耐震診断	上限350万円
		耐震改修工事	上限3300万円
緊急輸送道路沿道建築物		耐震診断	上限400万円
		耐震改修工事	上限3600万円
		除却	上限900万円

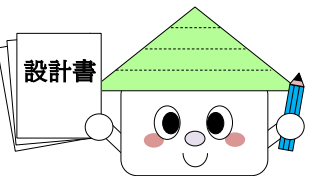
例えば、木造住宅の場合・・・

市内の戸建住宅の約92%※は  
すでに耐震化されています。  
※令和5年調査

耐震診断



補強設計



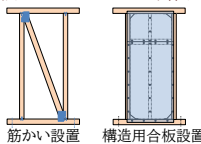
右図のような補強を検討します。

改修工事



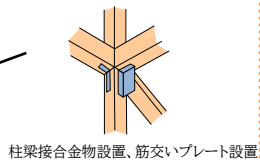
### 【補強検討部位】

強い壁をバランスよく増やす

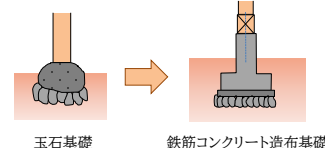


強い壁を1、2階同じ位置、建物の隅に配置すると効果的です。

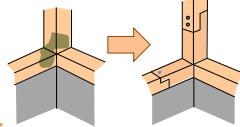
柱・土台・梁・筋かいの接合部に金物を使用



玉石基礎の場合、鉄筋コンクリート造の布基礎に替えて、土台をアンカーボルトで締め付ける



腐ったり、シロアリによる被害のある部分を取り替える



▶ 担当課・連絡先 建築部 建築指導課 耐震係 047-436-2632

# 新船橋橋の架け替え及び耐震補強

老朽化した新船橋橋下り線の橋りょう(昭和29年架設)を架け替え、上り線の橋りょう(昭和45年架設)の耐震補強・補修を行います。

☆「新船橋橋の架け替え及び耐震補強」の概要は、下記リンク先(右コード)をご覧ください。

<https://www.city.funabashi.lg.jp/machi/douro/002/p135593.html>

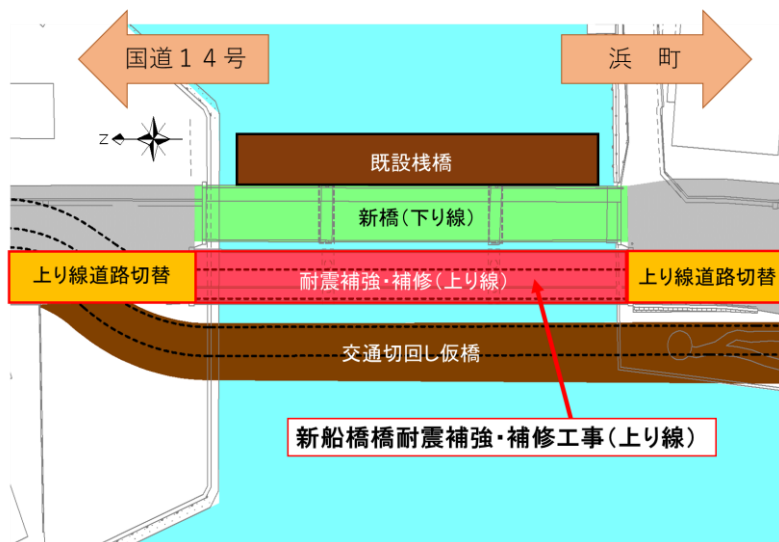


## ▶ 令和8年度の実施予定

・ 耐震補強・補修工事

[年度内完了予定]

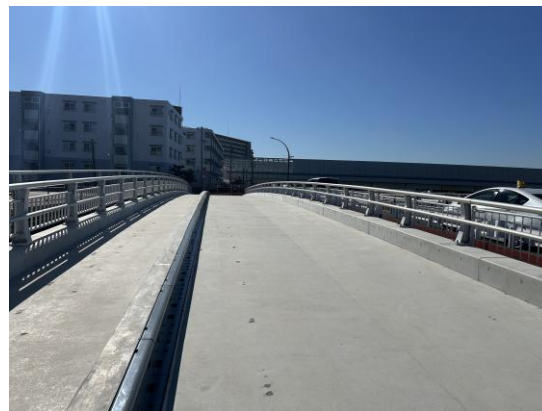
### 令和8年度の工事予定(耐震補強・補修工事(上り線))



### 令和7年度 工事(橋桁製作・架設工事(下り線))



事業実施前



事業実施後

▶ 担当課・連絡先 道路部 道路建設課 建設第一係 047-436-2594