



# い さが 生きもの探しハンドブック



## はじめに

身近な生きものを継続的に調べること、市の自然の豊かさの変化を知ることができます。

多くの皆さんに船橋の自然について関心と興味を持ってもらうことを目的に、この「生きもの探しハンドブック」を作成しました。

船橋市内で見られる代表的で、生息・生育できる環境条件が限られている生きもの12種類を指標種とし、季節ごとにまとめました。

また、近年問題となっている外来種についても、3種を調査の対象としました。

ハンドブックを片手に、身近な生きものを探しに出かけてみませんか？



## もくじ

生きものを探そう！	2ページ
注意事項など	4ページ
出典一覧	4ページ
春の生きもの	5ページ
コラム① 市内を散策しよう！「自然散策マップ」	6ページ
夏の生きもの	7ページ
コラム② セミのぬけがらを調べてみよう！	8ページ
秋の生きもの	9ページ
コラム③ 生きものの鳴き声をインターネットで聞いてみよう！	10ページ
冬の生きもの	11ページ
コラム④ 見て、さわって、体験して！ふなばし三番瀬環境学習館	12ページ
外来種	13ページ
コラム⑤ 知っている？外来種	14ページ
調査シート（詳細版）	15ページ

# 生きものを探そう！

## 1. 探す場所

船橋市内の全部が対象です。



## 2. 「ながら探し」をしてみよう

通勤、通学をしながら、買い物や犬の散歩、ウォーキングをしながら、日常生活の中で生きものを探してみましよう。

耳をすましてみると、鳥や虫の音が聞こえてきませんか？視線を上や下に向けると、今まで気づかなかった生きものに気づくかもしれません。

車やほかの人にぶつかったりしないように、気を付けて探してみましよう。

生きものを見つけたり、声を聞いたりしたら、市へ報告（3ページ）をお願いします。



## 3. 本格的に探してみよう

生きものを探すことを目的に、出かけてみましよう。

小さなお子さまは大人と一緒に出かけよう！

### (1) 準備をする

暑さや虫よけ対策を忘れずに、準備をしましよう。



#### ◇ 服装

- 長袖
- 長ズボン
- 運動靴
- 帽子
- リュックサック

#### ◇ 暑さや虫よけ対策

- 水筒
- タオル
- 防虫スプレー
- 日焼け止め

#### ◇ 必ず！

- ハンドブック
- 筆記用具

#### ◇ あると便利

- 双眼鏡
- 虫眼鏡またはルーペ
- カメラ（スマートフォン）
- 虫取り網
- 地図
- ポケット図鑑
- バインダー

寒い日は  
暖かい  
服装で！



## (2) 生きものを探す

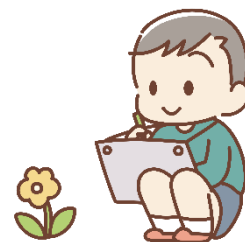
- ① 身近な場所に、どんな生きものがいるか探してみよう。または、ハンドブックに載っている生きものがいる場所はどこか、探してみよう。
- ② 生きものを見つけたら、見つけた生きもの名前と場所を記録しよう。5ページ以降に、生きものごとに見つけた日付と場所を記録できるようになっています。
- ③ 見つけた生きものや見つけた場所の写真を撮ってみよう。

自然散策マップ（6ページ）  
を活用するのもイイネ！



## (3) 調査シートにまとめる

- ① 5ページ以降に、生きものの声を聞いたり、見つけたりした日付と場所を記録します。
- ② 生きものを見つけた場合は「見つけた！」に、声を聞いた場合は「聞いた！」にチェックを入れてください。
- ③ 見つけたり、声を聞いたりした場所は、公園や学校名、住所など、詳しく書きます。



## (4) 調査結果を市に報告する

(3)でまとめた調査シート（コピーや写真でもOK!）を、環境政策課まで報告をお願いします。報告された内容をもとに、調査結果を市ホームページで公開します。なお、生きものの保護上、支障があると判断される場合は、調査結果を公開せず、市内部の貴重な資料として活用いたします。



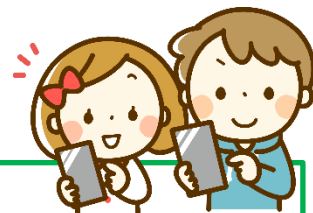
### 【送り先】

〒273-8501（住所不要）環境政策課  
FAX 047-436-2487  
E-mail kankyoseisaku@city.funabashi.lg.jp



▲メールアドレス用

皆さんが報告してくれると、市の自然の豊かさがわかるよ！  
色々な場所で調査して、たくさん報告してみよう！



## 【オンライン申請サービスで報告する】

調査シートをまとめていなくても、インターネットで簡単に報告する方法もあります。

- ① 【船橋市オンライン申請・届出サービス】（右コード）にアクセスする。
- ② 検索キーワードに「生きものモニタリング調査」と入力し、検索する。  
利用者登録をせずに利用することができます。



## ちゅういじこう 注意事項など



- ◆ 人気のないところでは、一人で行動しないようにしましょう。
- ◆ 事故やけがに十分注意しましょう。
- ◆ 林や森には持ち主や管理されている方がいます。許可を取ってから入るようにしましょう。
- ◆ ハチ・毒虫・ヘビなどに注意しましょう。
- ◆ 昆虫を採ったら、観察後、自然に帰してあげましょう。
- ◆ 木の枝などを折ったり、植物を採ったりしないようにしましょう。
- ◆ 小学生以下の方が調査される場合は、危険防止のため、必ず保護者や大人の方がご指導くださるようお願いいたします。
- ◆ 熱中症に注意し、こまめに水分をとりましょう。
- ◆ 「密閉」「密集」「密接」を避け、感染症対策を実施した上で行いましょう。

## しゅってんいちらん 出典一覧

### 【参考サイト】

生命のにぎわい調査団（千葉県）（<https://www.bdcchiba.jp/monitor-index>）  
千葉県レッドデータブック・レッドリスト（[https://www.bdcchiba.jp/reddatebook\\_redlist](https://www.bdcchiba.jp/reddatebook_redlist)）  
ふなばし三番瀬海浜公園・ふなばし三番瀬環境学習館（<https://www.sambanze.jp/>）  
むさしの都立公園（[https://musashinoparks.com/blog\\_sayama/2013/12/26/](https://musashinoparks.com/blog_sayama/2013/12/26/)）  
日本自然保護協会（<https://what-we-do.nacsj.or.jp/2012/10/1186/>）  
日本の外来種対策（環境省）（<https://www.env.go.jp/nature/intro/index.html>）  
侵入生物データベース（国立環境研究所）（<https://www.nies.go.jp/biodiversity/invasive/>）  
九州地方環境事務所（[https://kyushu.env.go.jp/wildlife/mat/m\\_2\\_3.html](https://kyushu.env.go.jp/wildlife/mat/m_2_3.html)）

### 【参考図書】

『親子で観察する身近な雑草図鑑』（ナツメ社） / 『自然散策が楽しくなる！草花・雑草図鑑』（池田書店） / 『街で見かける雑草・野草図鑑』（交通新聞社） / 『江戸東京草花図鑑』（エクスナレッジ） / 『探す、出あう、楽しむ身近な野鳥の観察図鑑』（ナツメ社） / 『ときめく小鳥図鑑』（山と溪谷社） / 『自然散策が楽しくなる！見わけ・聞きわけ 野鳥図鑑』（池田書店） / 『野外観察のための日本産両生類図鑑』（緑書房） / 『山溪ハンディ図鑑9日本のカエル増補改訂』（山と溪谷社） / 『ときめくカエル図鑑』（山と溪谷社） / 『里山・雑木林の昆虫図鑑』（メイツ出版） / 『里山の昆虫ハンドブック』（NHK出版） / 『公園で探せる昆虫図鑑』（誠文堂新光社） / 『日本のトンボ 改訂版』（文一総合出版） / 『世界のカマキリ観察図鑑』（草思社） / 『セミハンドブック』（文一総合出版）

# はる い 春の生きもの

←シンボルマークについては、裏表紙をご覧ください。

## カントウタンポポ



### か キク科



画像提供：株式会社地域環境計画

- **見られる時期**：3～5月
- **見られる場所**：道端、草地
- **大きさ**：高さ 20～30cm  
花径 3～4cm

関東地方で見られることから名付けられました。自分の花粉を自分の雌しべにつけても種ができません。花の下にある緑色の総苞片が反り返っていないのが特徴です。都市部で見かけるほとんどが、繁殖力の強いセイヨウタンポポです。



み 見つけた！

ひづけ ねん がつ にち  
日付 年 月 日

ばしょ  
場所

## ツバメ



### か ツバメ科



- **見られる時期**：3～9月
- **見られる場所**：市街地、農耕地
- **大きさ**：17cm

夏は日本で過ごし、冬は東南アジアで過ごす渡り鳥です。人間が生活する建築物に巣を作って子育てをします。飛ぶのが得意で、空中を飛びながら虫を上手に捕まえます。体は光沢のある黒で、腹は白く、喉と額が赤いのが特徴です。



み 見つけた！ き 聞いた！

ひづけ ねん がつ にち  
日付 年 月 日

ばしょ  
場所

# ニホンアカガエル

アカガエル科

さいじゅうようほごせいぶつ  
最重要保護生物\*



- 見られる時期：繁殖期1～3月
- 見られる場所：平地から丘陵地の水田、湿地
- 大きさ：3～7.5cm

平地を好み、落ち葉の下にいる昆虫やクモ類を食料としています。早春の1～3月に産卵のため一度起きますが、その後5月ごろまで「二度寝」をします。鮮やかな赤褐色の体で、背中にあるまっすぐに伸びた2本の線が特徴です。

\*千葉県レッドリスト（2019年改訂版）より

見つけた！     聞いた！

ひづけ ねん がつ にち  
 日付      年      月      日

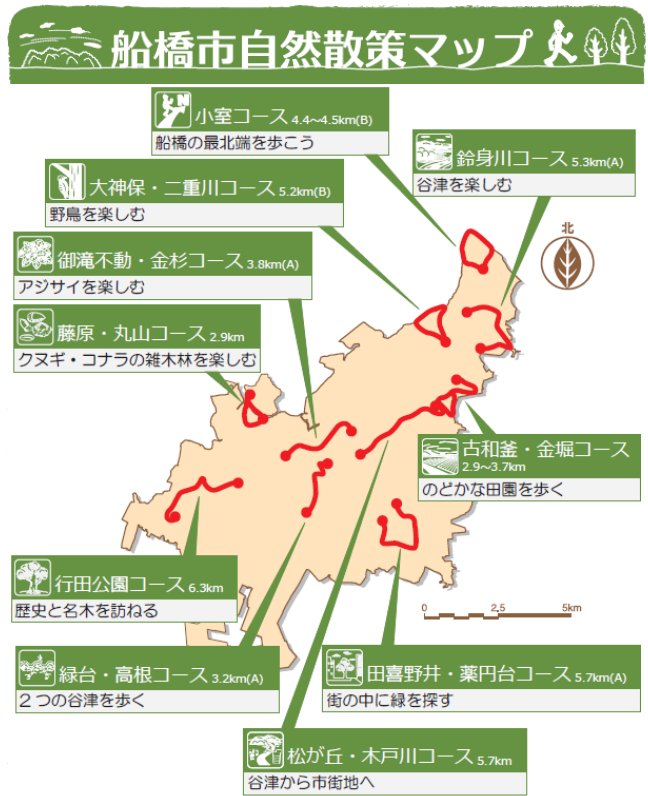
ばしょ  
 場所

## コラム① 市内を散策しよう！「自然散策マップ」

市内には多くの自然が残されており、四季折々の自然や景色を楽しむことができます。

市では「自然散策マップ」10コースを作成しました。それぞれ自然を楽しめる見所や、そこで見ることでできる生きものたちを分かりやすく紹介しています。

マップは、市ホームページ（下コード）でダウンロードができるほか、環境政策課および各公民館、インフォメーションセンターで配布をしています。



## ヤマユリ



画像提供：株式会社地域環境計画

み  
見つけた！

ひづけ ねん がつ にち  
日付 年 月 日

ばしょ  
場所

### か ユリ科

- 見られる時期：7～8月
- 見られる場所：草地、林縁
- 大きさ：高さ 1～1.5m  
花径 10～18cm

日本特産のユリで、ユリ類の中では一番大きな花が咲きます。白い花びらに黄色い線と紅色の斑点があり、甘く強い香りがするのが特徴です。赤褐色の花粉が服につくとなかなか取れません。球根は「百合根」として食べます。

## コゲラ



み 聞いた！

ひづけ ねん がつ にち  
日付 年 月 日

ばしょ  
場所

### か キツツキ科

- 見られる時期：1年中
- 見られる場所：林、街路樹
- 大きさ：15cm

大きさがスズメくらいの、日本で一番小さいキツツキです。「ギー、ギー」と変わった声で鳴きます。背中の中白と黒のしましまが特徴です。秋から冬にかけては、シジュウカラやメジロなどの群れと一緒に過ごすこともあります。



# セミ類

## セミ科

鳴き声とともに夏を代表する生きものです。

### アブラゼミ

翅は不透明の褐色で、世界でも珍しいセミ。



時期：7～9月  
場所：市街地  
大きさ：32～40mm  
鳴き声：「ジ・ジ・ジリ・ジリ・ジリ」

見つけた  聞いた

ひづけ 日付  年  月  日

ばしよ 場所

### ミンミンゼミ

体は太く短い卵形で、黒に緑色の模様がある。



時期：7月下旬～9月  
場所：樹林地  
大きさ：31～36mm  
鳴き声：「ミン・ミン・ミン・ミン・ミー」

見つけた  聞いた

ひづけ 日付  年  月  日

ばしよ 場所

### ニイニゼミ

頭部と前胸部は灰褐色、後胸部と腹部は黒い。



時期：6月下旬～9月上旬  
場所：樹林地  
大きさ：20～26mm  
鳴き声：「チー」

見つけた  聞いた

ひづけ 日付  年  月  日

ばしよ 場所

### ツクツクボウシ

細身で黒褐色、緑の斑紋がある。秋を告げるセミ。



時期：7月下旬～10月上旬  
場所：樹林地  
大きさ：オス 28～33mm、メス 26～32mm  
鳴き声：「ツクツクボーシ・ツクリョーシ」

見つけた  聞いた

ひづけ 日付  年  月  日

ばしよ 場所

### ヒグラシ

細長く茶褐色で緑と黒の斑紋がある。



時期：6月下旬～9月上旬  
場所：樹林地  
大きさ：オス 28～33mm、メス 26～32mm  
鳴き声：「カナカナカナ」

見つけた  聞いた

ひづけ 日付  年  月  日

ばしよ 場所

### クマゼミ

午前中に鳴く。黒色で光沢がある。



時期：7月中旬～9月上旬  
場所：市街地  
大きさ：オス 13～48mm、メス 40～44mm  
鳴き声：「シャアシャアシャア」

見つけた  聞いた

ひづけ 日付  年  月  日

ばしよ 場所

## コラム② セミのぬけがらを調べてみよう！

セミのぬけがらを調査することでも、身近な自然環境の変化を知ることができます。セミのぬけがらの調べ方をまとめた「セミのぬけがら調査ハンドブック」は、市ホームページ（右下コード）で公開しています。

また、市では毎年夏休みにセミのぬけがら調査を市内3か所の公園で行っています。詳しい開催時期等については、7月1日発行の広報ふなばし、または市ホームページをご覧ください。



あき い  
秋の生きもの

ススキ



画像提供:株式会社地域環境計画

み 見つけた!

ひづけ ねん がつ にち  
日付 年 月 日

ばしょ  
場所

か  
イネ科

- 見られる時期 : 8~10月
- 見られる場所 : 草地、土手、道端
- 大きさ : 1~2m

あき ななくさ じゅうごや つき  
秋の七草のひとつで、十五夜のお月  
見にも欠かせません。太くて短い根茎  
から次々に枝分かかれし、群生をつくり  
ます。昔は、茅葺屋根の材料や、ウマ  
やウシのエサにしていました。河原な  
どの湿った場所には、よく似たオギが  
多くみられます。

モズ



み 見つけた! き 聞いた!

ひづけ ねん がつ にち  
日付 年 月 日

ばしょ  
場所

か  
モズ科

- 見られる時期 : 1年中
- 見られる場所 : 草地、河川敷
- 大きさ : 20cm

ちい もうきん い こんちゅう ちゅうしん  
小さな猛禽とも言われ、昆虫を中心  
に、カエル、トカゲ、時には小鳥を狩る  
こともあります。獲物をなわばりの小枝  
に刺す「はやにえ」という習性がありま  
す。秋になると「キィキィキィ」と「高鳴  
き」で縄張りを主張します。



# アキアカネ



画像提供:株式会社地域環境計画

## トンボ科

- 見られる時期 : 6~12月
- 見られる場所 : 平地から山地の水田、池沼、湿地
- 大きさ : 32~46mm

最も身近な「赤とんぼ」です。初夏に羽化した成虫は一斉に涼しい山地へ移動して夏の間をすごします。秋になると赤く色づいて、平地の田んぼなどにもどってき、産卵をします。近年は、農薬などの影響により全国各地で数が激減しています。

### 見つけた!

ひづけ	ねん	がつ	にち
日付	年	月	日
ばしょ			
場所			

## コラム③ 生きものの鳴き声をインターネットで聞いてみよう!

インターネットを活用すれば、いろいろな生きものの鳴き声を聞くことができます。どんな鳴き声なのか、聞いてみましょう。

### 【鳴き声が聞ける二次元コードがある本】

- 『探す、出あう、楽しむ身近な野鳥の観察図鑑』(ナツメ社)
- 『自然散策が楽しくなる!見わけ・聞きわけ 野鳥図鑑』(池田書店)
- 『セミハンドブック』(文一総合出版)



### 【鳴き声が聞けるWEBサイト】

- バードリサーチ ([https://www.bird-research.jp/1\\_shiryo/nakigoe.html](https://www.bird-research.jp/1_shiryo/nakigoe.html))
- サントリーの愛鳥活動 (<https://www.suntory.co.jp/eco/birds/>)
- カエルのなきごえきいてみよう! (兵庫県立人と自然の博物館) (<https://www.hitohaku.jp/material/l-material/frog/top.html>)
- 上田ネイチャーサウンド (<http://uns.music.coocan.jp/index.html>)

### 【生きものの動画が見られるWEBサイト】

- 実は謎だらけ! セミ大調査 (NHK シチズンラボ) (<https://www.nhk.or.jp/citizenlab/semi/index.html>)
- NHK for School (<https://www.nhk.or.jp/school/>)

## ホトケノザ



み 見つけた！

ひづけ ねん がつ にち  
日付 年 月 日

ばしょ  
場所

か シソ科

- 見られる時期：3～6月  
10～12月
- 見られる場所：道端、畑
- 大きさ：10～30cm

しかく くき かこ まる は  
四角い茎を囲むように丸い葉がつい  
ている様子を仏様の台座に見立て  
て、名前がつけました。果実にはアリの  
好む物質があるので、アリが果実をあ  
ちこちに運んでくれます。ちなみに、春  
の七草のホトケノザは、コオニタビラコ  
のことです。

## ミヤコドリ



み 見つけた！ き 聞いた！

ひづけ ねん がつ にち  
日付 年 月 日

ばしょ  
場所

か ミヤコドリ科

さいじゅうよう ほ ごせいぶつ  
最重要保護生物※

- 見られる時期：秋から春
- 見られる場所：海岸
- 大きさ：45cm

おお わた どり あか  
ハトより大きい渡り鳥で、赤いくちばし  
と目、ピンク色の足、体は白と黒のコン  
トラストが目を引きまます。三番瀬では、  
20年前はほとんど見られず珍しい鳥  
とされていましたが、現在は、三番瀬が  
国内最大の越冬地となっています。

※千葉県レッドリスト（2019年改訂版）より

# オオカマキリの卵 たまご



## カマキリ科 か



- み じき がつ 見られる時期 : 10~3月
- み ばしょ か 見られる場所 : 枯れたイネなどの しょくぶつ くき き えだ 植物の茎、木の枝
- おお 大きさ : 3~4cm

たまご 卵はスポンジ状のものに包まれており、ぼうかん ぼうすい やくだ 防寒・防水に役立っています。この かたまり らんしやう 塊を卵鞘といいます。産み付けられた直後は白っぽいですが、数時間で ちやくご しろ 茶色く硬くなります。卵鞘には200個ほどの卵がつまっていますが、せいちゆう 成虫まで せいちゆう すうひき 成長できるのは数匹です。

### 見つけた!

ひづけ 日付  ねん 年  がつ 月  にち 日

ばしょ 場所

## コラム④ み 見て、さわって、たいけん 体験して! さんばんぜ かんきやうがくしゅうかん ふなばし三番瀬環境学習館

「知る」「考える」「学ぶ」の3つのゾーンで構成され、さんばんぜ かんきやう たの まな 三番瀬や環境について楽しく学べます。

ひがた 干潟でカニや野鳥をさがすフィールドワークや船橋の食材を使った食育ワークショップなども開催しています。



● かいかんじかん 開館時間 9:00~17:00

● きゅうかんび 休館日 原則毎週月曜日

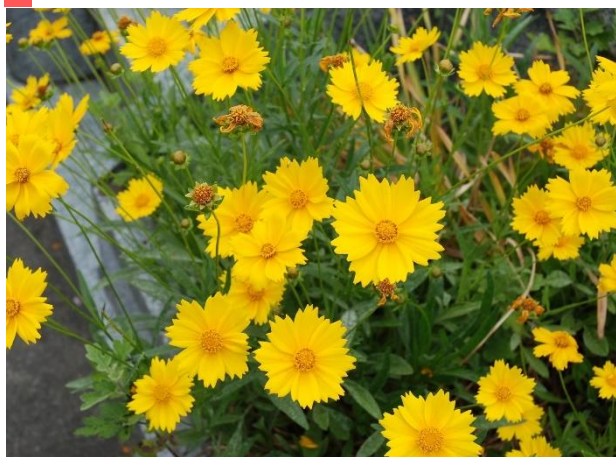
(祝日・休日と重なった場合は次の平日)

12月29日~1月3日

※季節により変更、詳しくは環境学習館ホームページ (下コード) をご覧ください。



## オオキンケイギク



画像出典：環境省

み  
見つけた！

ひづけ ねん がつ にち  
日付 年 月 日

ばしよ  
場所

か  
キク科

とくていがいらいせいぶつ  
特定外来生物※

- げんさんち きた  
原産地：北アメリカ
- み ばしよ みちばた かせんじき  
見られる場所：道端、河川敷、  
せんろぎわ かいがん  
線路際、海岸
- おお たか  
大きさ：高さ 30~70cm  
か けい  
花径 5~7cm

たねんそう きだいだいろ はな さ  
多年草で黄橙色のきれいな花が咲く  
ので、かんしょう りよくかよう どうにゆう  
観賞や緑化用として導入されま  
した。はんしよくりよく ひじょう つよ  
繁殖力が非常に強く、いったん  
ていちやく ざいらい やそう せいいくば  
定着してしまうと在来の野草の生育場  
しよ うば にわ み  
所を奪ってしまいます。庭などで見つ  
けたら、ね から ひき ぬき か  
根から引き抜き、枯らしてか  
ら、かねん ごみで だ  
可燃ごみで出してください。

## アカミミガメ



み  
見つけた！

ひづけ ねん がつ にち  
日付 年 月 日

ばしよ  
場所

か  
ヌマガメ科

じょうけんつきとくていがいらいせいぶつ  
条件付特定外来生物※2

- げんさんち なんせいぶ  
原産地：アメリカ南西部
- み ばしよ かせん こしやう  
見られる場所：河川、湖沼、  
じんこういけ  
人工池
- おお  
大きさ：オス 20cm メス 28cm

こうら みどりいろ ちゃいろ かお  
甲羅が緑色っぽい茶色をしており、顔  
よこ あか とくちやう  
の横に赤いラインがあるのが特徴で  
す。にっこうよく だいす ざいらい  
日光浴が大好きです。在来のカメ  
の食べ物や卵を食べてしまうことか  
ら、ざいらい す ばしよ うば  
在来のカメが住める場所が奪われ  
ています。ペットとしてにほん も こ  
日本に持ち込ま  
れ、やせい か  
野生化しました。

# アライグマ



## アライグマ科

## 特定外来生物

- **原産地**：北アメリカ
- **見られる場所**：都市部から森林・湿地帯までの水辺
- **大きさ**：頭胴長40~60cm  
尾長20~40cm

体の色は灰色で、しっぽの縞模様が最大の特徴です。雑食でなんでも食べることから、農作物の被害、生活環境の被害、希少な在来の生きものを食べることによる生態系への被害が心配されます。ペットとして日本に持ち込まれ、野生化しました。

### 見つけた!

ひづけ ねん がつ にち  
日付 年 月 日

ばしよ  
場所

## コラム⑤ 知っている? 外来種

外来種とは人間の活動に伴って、それまで生息していなかった場所に持ち込まれた生きもののことです。反対に、もともとその地域に自然分布していた生きものは「在来種」と呼ばれます。外来種によっては、生活被害や生態系の被害などをもたらす可能性があります。

外来種の被害を予防するには、次の三原則を守りましょう。



▲市ホームページ

悪影響を及ぼす恐れのある外来種を「**入れない**」

飼育・栽培している外来種を「**捨てない**」

すでに野外にいる外来種を他地域に「**拡げない**」

※「特定外来生物」とは、外来生物の中で、生態系や人の生命・健康・農林水産業などに大きな被害を及ぼすもの、または恐れがあるとして法律で指定された種のことです。特定外来生物は飼育、栽培、運搬、野外に放つことなどが禁止されています。

※2「条件付特定外来生物」とは、当分の間、特定外来生物の規制の一部である捕獲、飼育、無償譲渡について規制がかからない特定外来生物のことです。詳しくは環境省ホームページ(右コード)をご覧ください。



# ちょうさ しょうさいばん 調査シート（詳細版）

もっと詳しい調査内容を記録したい方やたくさん生きものを見つけた方、このハンドブックに載っている生きもの以外の生きものを見つけた方のために、さらに詳しく調査結果をまとめられる調査シートを用意しました。

市ホームページ（右コード）からダウンロードをすることができます。



お名前		住所		電話番号	
姓	名	〒	市	区	番
区	町	丁目	番	号	
生きもの名	見つけた日	年	月	日	生きもの名
見つけた場所	見つけた場所	見つけた場所	見つけた場所	見つけた場所	見つけた場所
見つけた時の様子（イラストや写真でもOK）			見つけた時の様子（イラストや写真でもOK）		



1枚に4種類の生きものを記録できる調査シートもあるよ。

## ふなばし生き生きふれあいマップ

船橋市地図情報システム「ふなばし生き生きふれあいマップ」（右下コード）には、みなさんから寄せられた生きもの情報を掲載しています。

ミヤコドリのアイコン（右図）が目印です。生きものが見つかった場所にシンボルマークが掲載されています。このシンボルマークをクリックすると、詳しい情報を見ることができます。



### シンボルマーク一覧

- 植物
- 鳥類
- 昆虫
- セミの成虫
- セミのぬけがら
- 両生類・爬虫類
- 外来種



どこで、どんな生きものが見つかったのかな？  
見てみよう！



<編集・発行>

船橋市環境部環境政策課

2023年6月発行

〒273-8501 船橋市湊町2-10-25

TEL: 047-436-2454

FAX: 047-436-2487

e-mail: kankyoseisaku@city.funabashi.lg.jp