

## 2. 交通円滑化対策の対策進捗と効果検証結果

### (1) 対策の進捗状況

No	対策路線	対策箇所	課題とその原因	これまでの検討事項	対策主体	対策内容
1	国道14号	中山競馬場入口交差点	当該交差点を起点に速度低下が顕著。従道路の県道松戸原木線の交通量が多く、右折待ちの滞留車両が直進車両の走行を阻害	交差点改良（従道路側の右折レーンの設置）の検討	千葉県葛南土木事務所	従道路側の右折レーンの設置（事業中）
		<b>西船橋駅前交差点</b>	<b>当該交差点を起点に、国道14号に交差する従道路側の市道での速度低下が顕著。横断歩行者が多く、横断待ちによって、市道から右左折する自動車が通行できず、渋滞が発生。</b>	<b>信号現示変更の検討（歩車分離信号）</b>	<b>千葉県警察本部交通規制課</b>	<b>対策完了（令和3年10月4日より運用変更）</b>
		船橋橋周辺	湊町2丁目～船橋橋交差点周辺で速度低下が顕著。	広域的な視点での渋滞対策の検討	船橋市	引き続き検討中
		船橋競馬場入口交差点	当該交差点を起点に速度低下が顕著。	交差点改良（交差点内での車線シフトの解消）	千葉県葛南土木事務所	交差点改良及び歩道橋移設（事業中）
2	主要地方道船橋我孫子線	東船橋3丁目交差点～芝山団地入口交差点	当該区間の速度低下が顕著。	4車線化の検討	千葉県葛南土木事務所	引き続き検討中
3	船橋駅北口周辺	船橋駅北口十字路交差点～船橋駅前	イトヨーカドー前交差点を右折する交通が多く、右折先での滞留車両が多く、先詰まりが発生。また、右折待ちの滞留車両が直進車両の走行阻害するとともに、駅前地下駐車場の入庫待ち車両で渋滞発生。	個別箇所での渋滞対策の検討、都市計画道路3・3・7号線の開通後の効果検討	船橋市	並行する都市計画道路の整備（3・3・7号線（海神工区）：事業中）
		船橋駅北口十字路交差点	駅方面に向かう交通が多く、先詰まりにより渋滞が発生。	都市計画道路整備後の対策の検討	船橋市	引き続き検討中
4	高根台エリア	高根木戸駅前	横断歩行者が非常に多く、押しボタン式信号が頻繁に操作され、車両側の赤表示が過大になるため、自動車の運行が限られ、渋滞が発生。	歩道の張り出し及び信号サイクルタイムの最適化の検討	船橋市	引き続き検討中
		（仮称）高根公園駅前交差点	横断歩行者・自転車により、右折する自動車の通行が限られ、渋滞が発生。	広域的な視点での渋滞対策の検討	船橋市	引き続き検討中
5	旭町エリア	船橋市運動公園前交差点	当該交差点を起点に速度低下が顕著。右折待ちの滞留車両が直進車両の走行を阻害。	交差点改良（右折レーン設置等）の検討	船橋市	右折レーンの設置(令和4年度事業完了予定)
6	薬円台エリア	<b>薬円台交差点</b>	<b>当該交差点を起点に速度低下が顕著。右折待ちの滞留車両が直進車両の走行を阻害。</b>	<b>交差点改良（右折レーン設置等）の検討</b>	<b>船橋市</b>	<b>右折レーンの設置（令和4年7月20日）</b>

## (2) 薬円台交差点の効果検証結果

### ■ 対策背景

- 薬園台駅近くに位置し、交差点東側には商業施設があるため駐車場への出入がある。
- 交差点には右折レーンがないため、西側流入部から駅に向かう右折車両の滞留により速度低下が発生している。

#### 位置図



#### 薬円台交差点周辺エリアの上下線別旅行速度



出典：ETC2.0プローブデータ（様式1-2-2-3）より算出。令和3年9～11月の平日12時間平均値

## (2) 薬円台交差点の効果検証結果

### ■ 渋滞発生要因

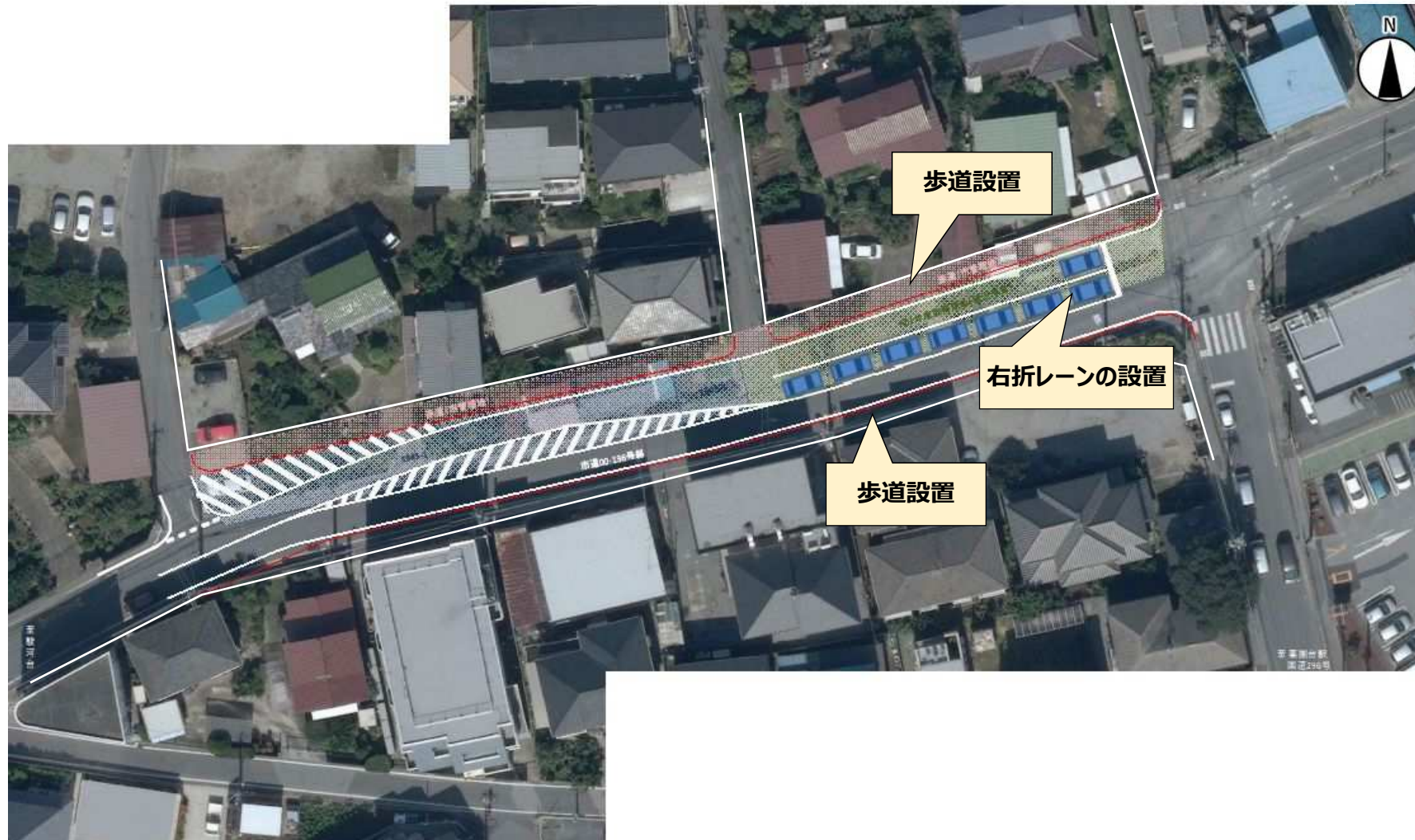
- 当該交差点は交差点内でシフト（クランク）している上、西側流入部では右折レーン未設置のため、渋滞が発生していた。



## (2) 薬円台交差点の効果検証結果

### ■ 対策内容

- 渋滞解消および歩行者、自転車の安全性向上を目的として右折レーンや歩道を設置した。



## (2) 薬円台交差点の効果検証結果

### ■ 対策実施状況

右折レーン、歩道設置 ※供用開始日：令和4年7月20日  
(暫定供用開始日：令和4年4月28日)

#### 交差点改良後の状況



## (2) 薬円台交差点の効果検証結果

### ■ 旅行速度の変化

- 右折レーンの設置前後で旅行速度を確認すると、対策前は9.7km/hに対して対策後は16.8km/hと約7km/h向上している。

#### 薬円台交差点周辺エリアの上下線別旅行速度



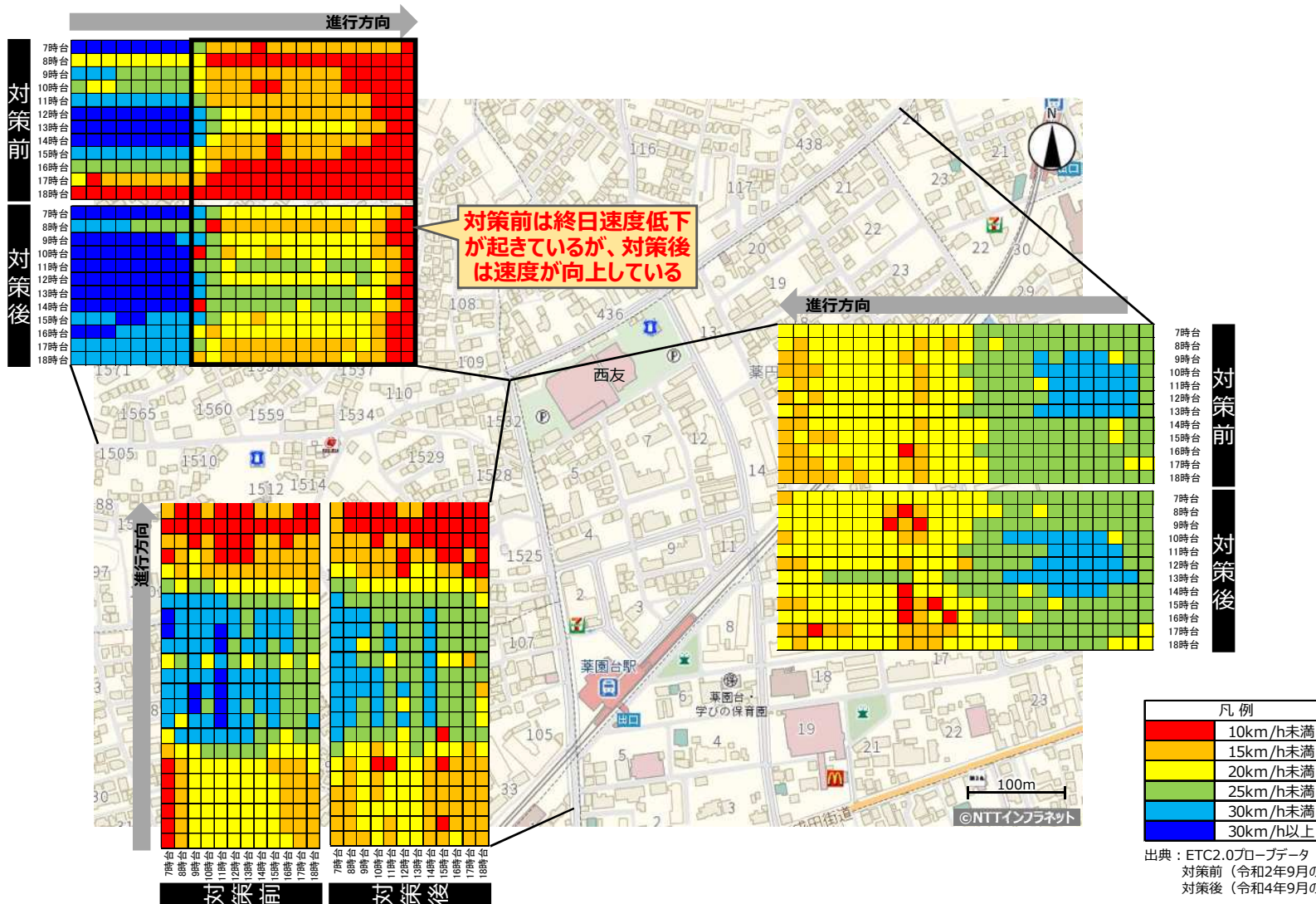
出典：ETC2.0プローブデータ（様式1-2・2-3）より算出。  
対策前は令和3年9～11月の平日12時間平均値。対策後は令和4年9月の平日12時間平均値

# (2) 薬園台交差点の効果検証結果

## ■ 速度分布図

- 対策後は右折レーンを設置した西側流入部の速度が向上し効果がみられる。

薬園台エリアの平日の時間帯別の交差点流入部の旅行速度分布図（20mピッチ）



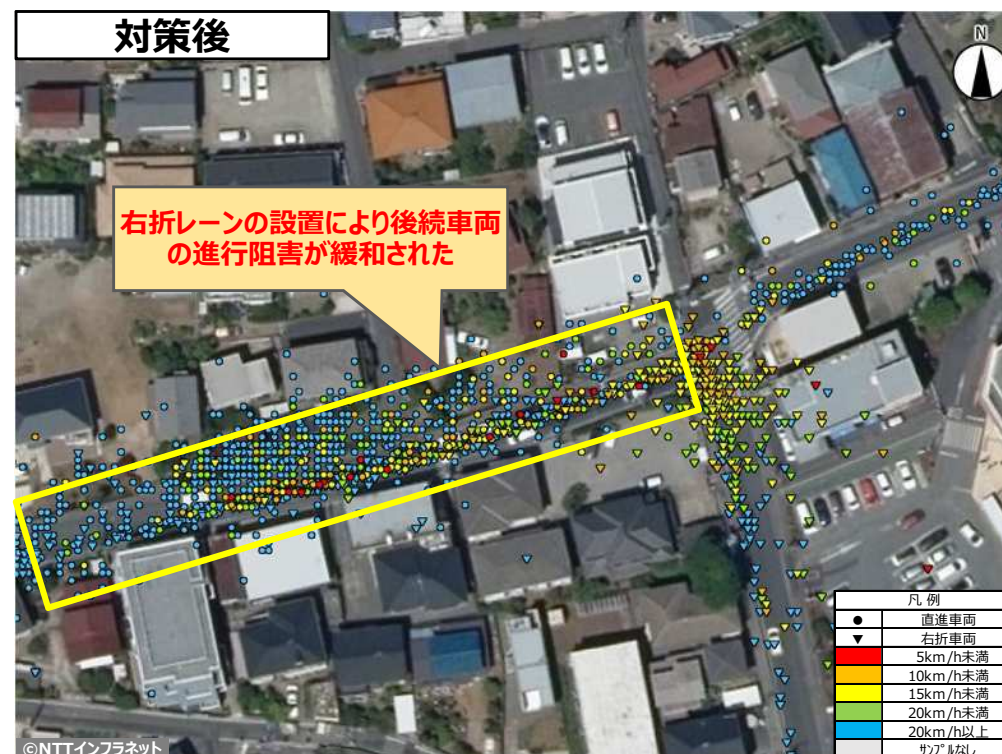
## (2) 薬円台交差点の効果検証結果

### ■ 走行速度プロット図

- 当該交差点西側流入部では右折レーンが未設置であるため、対向直進車の存在により、交差点内で右折待ちしている車両が存在している。
- そのため、後続車両の進行阻害が発生し、速度低下が起きている。



出典：ETC2.0プローブデータ（様式1-2）より算出。  
令和2年9月の平日タビーク時



出典：ETC2.0プローブデータ（様式1-2）より算出。  
令和4年9月の平日タビーク時



## (2) 薬円台交差点の効果検証結果

### ■ 効果検証結果：事故発生状況

- 対策実施後は、当該交差点では事故が発生していない。
- 対策後の期間が短いため、今後も経過観察が必要である。

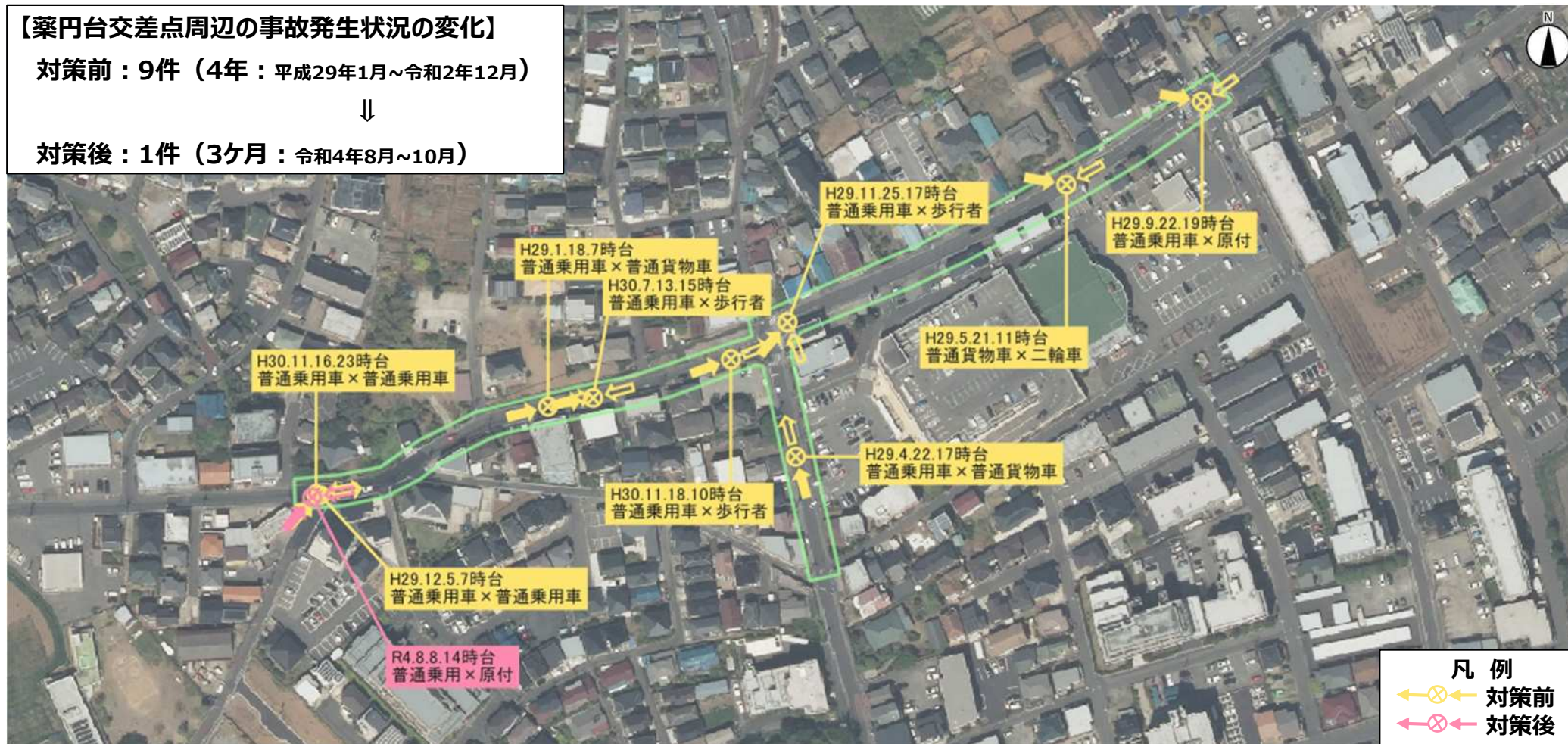
【平成29年1月～令和2年12月、令和4年8月～10月の事故発生状況】

#### 【薬円台交差点周辺の事故発生状況の変化】

対策前：9件（4年：平成29年1月～令和2年12月）



対策後：1件（3ヶ月：令和4年8月～10月）

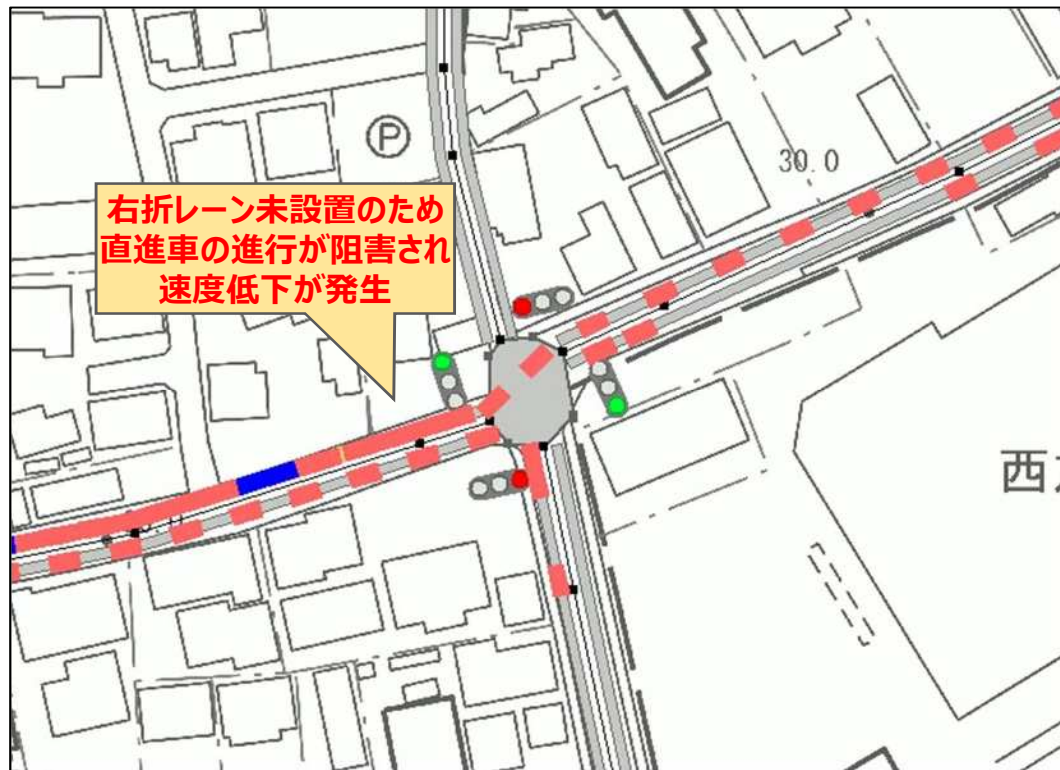


出典：千葉県警提供資料をもとに作成

## (2) 薬円台交差点の効果検証結果

### ■ 薬円台交差点交通シミュレーション結果 (シミュレーション動画)

#### ● 整備前



#### ● 整備後



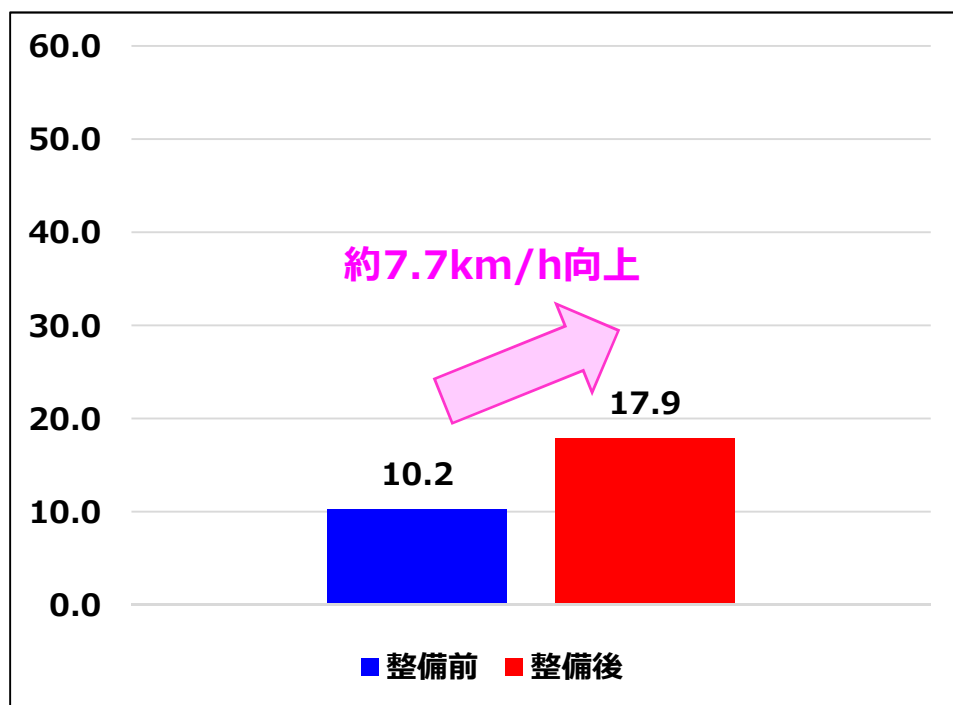
出典：船橋市交通シミュレーションシステム

## (2) 薬円台交差点の効果検証結果

### ■ 薬円台交差点交通シミュレーション結果（平均12時間旅行速度）

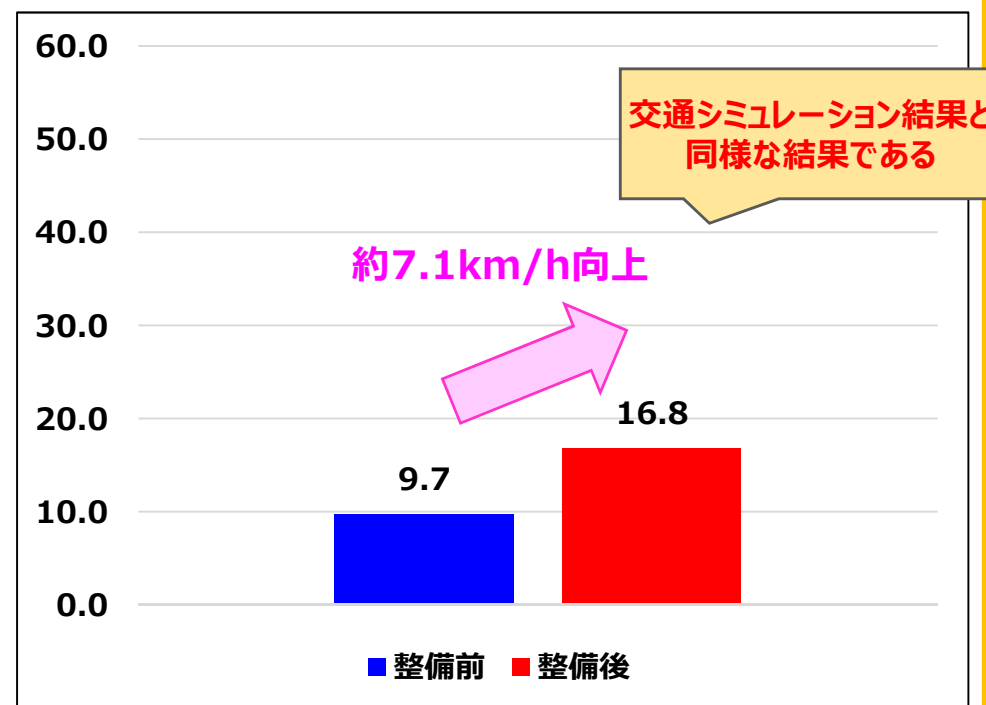
- 薬円台交差点の整備前後の交通シミュレーション結果では旅行速度が約7.7km/h向上との予測がでている。
- 効果検証結果であるETC2.0プローブデータ結果では旅行速度が約7.1km/h向上となっており、交通シミュレーション予測と実際の検証結果はおおよそ同じような結果となっている。

#### 交通シミュレーション結果



出典：船橋市交通シミュレーションシステム

#### ETC2.0プローブデータ結果



出典：ETC2.0プローブデータ（様式1-2・2-3）より算出。  
整備前は令和3年9～11月の平日12時間平均値。整備後は令和4年9月の平日12時間平均値