

船橋市『地域公共交通計画』について

基礎調査の経過報告

八千代エンジニアリング（株）



本日のご説明は・・・

● 昨年度のふり返り

- ・昨年度の取り組み内容
- ・今後に向けた課題・方向性等

● 考えられる取組みメニューの方向性について



● 昨年度の振り返り

【昨年度の取り組み内容】

3

■ 昨年度の振り返り

昨年度の取り組み内容

種々の基礎調査を行い、船橋市の現状を把握するとともに、
今後に向けた課題・方向性を見出しました。



- ・船橋市の地域・公共交通の概況調査
- ・公共交通事業者や集客施設事業者へのアンケート・ヒアリング、現地状況確認
- ・市民アンケート、公共交通利用者アンケート



船橋市の現状・問題等を把握し、
今後に向けた「課題と取り組みの方向性」を整理

4

● 昨年度のふり返り

【基礎調査により把握した現状・問題等】

■ 昨年度のふり返り

基礎調査により把握した主な現状・問題等

前回の内容につき、
詳しい説明は
省略します。

地域の概況

- 近い将来、**総人口は減少**に転じるが、**高齢者は増加**。
⇒人口の総数が減るなか、公共交通の役割は、ますます重要に。
- 人口は、**西・南・東部に集中**し、**北・中部は広く分布**（将来さらに進む）。
- **高齢者だけの世帯や一人暮らしも、広く分布**。
⇒広く点在するため、鉄道や大型バス等だけの対応は難しくなる。



市民・来訪者の実態・意識

- 市外へは主に**鉄道**。市内では、**クルマ、自転車、鉄道**が多く、**バス**利用は**少ない**。
- **70歳以上**でも**1/3以上**が**運転免許**保有。
⇒過度なクルマ利用の見直しも必要。
- 市外からの手段は、**電車**または**クルマ**が大半。
- 主な交通手段は、**鉄道、クルマ**が突出。**バス、タクシー**は少数。
- **クルマが便利**との理由で、**鉄道・バス**を利用しない人が多い。



駅ターミナルのわかりやすさ等

- 主要な駅には、**ターミナル、待ち時間を過ごす店舗**等があり、**まちの賑わい**もある。
(ただし一部、十分ではない点もある)
- 不慣れな**高齢者、来訪客**等にとって、**わかりにくい（不案内な）面**がある。

■昨年度のふり返り

運行事業者の状況等

- バス、タクシーは、**乗務員不足が深刻**。⇒持続的運営の大きな問題
- 収支面で厳しい路線がある**。（減便を検討することも）
- 今後、人口減少・高齢化により、利用客減少の危惧がある**。
- バスの運行面で**最大の問題は、渋滞による遅延**。
⇒利用客のクレーム・**バス離れ**、乗務員の**負荷**に
- 多くの鉄道・バス会社、**系統があり、高齢者や、来訪者にわかりにくい**。
（特に**主要ターミナル**）
- タクシーへは、**乗車環境のほか、予約してもなかなか来ないとの声もある**。
（営業所の多くは市の南寄り）
- 公共交通**全体に関するPR、市民等の意識を変える啓発等が必要**。
- 現状では、バス・鉄道・タクシーとも、お客様**サービスや取り組みの多くは各社個別**。



集客施設・観光関係者

- 市外からは、**鉄道、マイカー**での来訪が多い。
マイカーが多いことで、駐車場不足、周辺混雑等の問題。
- 現状は、市内の**1箇所のみを訪れる来訪客が多い**。
- 来訪客は、**駅の混雑、駅等のわかりにくさ、渋滞等に不満**。



7

■昨年度のふり返り（昨年度からの補足）

新型コロナによる影響について

- この検討においては、昨年度、基礎調査を行い、現状に関して前述のように取りまとめを行いました。しかしながら、その後、世界的な**新型コロナウイルス**の感染拡大に見まわれ、社会全体として、**大きな問題**となっています。
- 外出自粛期間**だけでなく、現在もコロナ禍にあり、また、社会全体が、**テレワークや混雑を避ける行動**を経験したこともあり、人々の生活や外出状況は、現在も、以前とは異なっています。
- 公共交通**も、新型コロナによる**多大な影響**を被りました。人々の移動手段である公共交通は、**外出自粛期間中も運行**され、**利用客は激減**し、その後も**回復していない**のが現状です。
公共交通では、**換気・除菌等の作業**や、**利用客への混雑回避や感染防止対策徹底の呼び掛け等**に、日々、取り組まれています。



後ほど別途、
状況に関するデータ等
をお示しします

8

● 昨年度のふり返り

【今後に向けた課題・方向性等】

9

■ 昨年度のふり返り

今後に向けた課題、取り組みの方向性等

(…今後、補完的な調査や、意見交換・議論を行いながら、熟度を高めていきます。)

昨年度、見出された、
「基本的な考え方」

まちづくりの方針を受けた、船橋の公共交通の基本的な考え方は…

- まちづくり、過度なクルマ利用からの脱却に寄与するとともに、将来まで持続し、多くの人に利用される公共交通をめざす。



■ 昨年度の振り返り

- まちづくり、過度なクルマ利用からの脱却に寄与するとともに、将来まで持続し、多くの人に利用される公共交通をめざす。



昨年度、見出された、「課題・方針」

その課題・方針は…

- 1 将来にわたる公共交通の運営・運行
- 2 公共交通不便地域等への移動支援
- 3 市民等の利便性向上と利用促進
- 4 集客、回遊性向上など、まちづくりへの寄与



そのために必要なことは…

11

■ 昨年度の振り返り

必要なこと（考えられる取り組みの方向性）は…

昨年度、見出された、「取り組みの方向性」

■ 1 将来にわたる公共交通の運営・運行



考えられる
取り組み
の方向性（例）

乗務員不足につながる要素を改善する

収支が厳しい状況を軽減する

例えば…

- ・効率のよくない路線による負荷を減らすことを考える
- ・遅延による負荷を減らす方法を考える
- ・利用客の増加を図る
- ・路線の継続・見直しを判断する仕組みを考える 等

公共交通の各事業者や関係者が連携する

例えば…

- ・各事業者が連携・協力する仕組みをつくる 等

12

■ 2 公共交通不便地域等への移動支援



考えられる
取り組み
の方向性（例）

不便地区に対し、公共交通サービスを提供する

例えば…

- ・バス等によって移動を支援することを考える
- ・人口が少なく広く分布する地区の方策を考える
- ・大型車の運行が困難な地区の方策を考える 等

13

■ 3 市民等の利便性向上と利用促進



考えられる
取り組み
の方向性（例）

遅延による利用客のバス離れを防ぐ

例えば…

- ・渋滞による“遅延”自体を緩和できるかどうかを考える
- ・遅延を待つ苦痛を緩和する、待ち時間を充実することでフォローする 等

わかりにくさによる抵抗感を軽減する

例えば…

- ・“わかりにくい事象”自体を改善できるかどうかを考える
- ・情報・案内でフォローする（若年向け、高齢者向け）等

公共交通のサービスを充実する

市民等のクルマ依存（意識・ライフスタイル）を 少しずつ変える

例えば…

- ・各事業者や関係者が連携した、サービス・企画・取り組みを考える 等

14

■ 4 集客、回遊性向上など、まちづくりへの寄与



考えられる
取り組み
の方向性（例）

回遊性を向上する交通サービスを提供する

来訪客へのPR・案内を充実する

例えば…

- ・回遊する公共手段を提供する
- ・回遊するときの複数の交通手段を使いやすくする
- ・公共交通や観光・集客施設が連携したPR・企画を考える
- ・来訪者への総合的な案内を行う 等

● 考えられる取り組みメニューの方向性について
(メニュー（例）のイメージ)

■考えられる取り組みメニューの方向性

取り組みの方向性（ねらい・目指すこと） （再掲）

取り組みの
ねらい・目指すことは…

■ 1 将来にわたる公共交通の運営・運行



乗務員不足につながる要素を改善する

収支が厳しい状況を軽減する

公共交通の各事業者や関係者が連携する

■ 2 公共交通不便地域等への移動支援



不便地区に対し、公共交通サービスを提供する

17

■考えられる取り組みメニューの方向性

■ 3 市民等の利便性向上と利用促進



遅延による利用客のバス離れを防ぐ

わかりにくさによる抵抗感を軽減する

公共交通のサービスを充実する

市民等のクルマ依存（意識・ライフスタイル）を
少しずつ変える

■ 4 集客、回遊性向上など、まちづくりへの寄与



回遊性を向上する交通サービスを提供する

来訪客へのPR・案内を充実する

18

■考えられる取り組みメニューの方向性

取り組みを考える際の視点（取り組みの仕方）

取り組みかたを
考える際の
視点は・・・

● 取り組みを機に**市民の参加、意識の醸成**を促します。

● 既存情報をデータ化し、**新たな技術やツール**を活用します。

● **お客さま目線**で、異なる公共交通事業者が**連携**します。

● 公共交通だけでなく、**集客・観光関係者**とも**連携**します。

19

■考えられる取り組みメニューの方向性

取り組みの方向性（ねらい・目指すこと）

■ 1 将来にわたる公共交通の運営・運行

■ 2 公共交通不便地域等への移動支援

■ 3 市民等の利便性向上と利用促進

■ 4 集客、回遊性向上など、まちづくりへの寄与

「ねらい・目指すこと」を満たすため、下記の視点から「取り組みかた」を考えます

今後の
取り組み
メニュー

取り組みを考える際の視点（取り組みかた）

● 市民の参加、意識の醸成

● 情報のデータ化、新たな技術やツールの活用

● お客さま目線、異なる公共交通事業者の連携

● 集客・観光関係者との連携

20

■考えられる取り組みメニューの方向性

取り組みの方向性、及び視点にもとづき、
現時点で考えられる
「取り組みメニュー（例）」を
以降にお示しします。

21

■考えられる取り組みメニューの方向性

取り組みメニューの方向性（ねらい・目指すこと）は…

■ 1 将来にわたる公共交通の運営・運行

乗務員不足につながる要素を改善する

収支が厳しい状況を軽減する

公共交通の各事業者や関係者が連携する

取り組みを考える際の視点（取り組みかた）

● 市民の参加、意識の醸成

● 情報のデータ化、新たな技術やツールの活用

● お客さま目線、異なる公共交通事業者の連携

● 集客・観光関係者との連携

■考えられる取り組みメニューの方向性

<メニューのイメージ：アイデアの例>

■駅前等の一般車両による混雑緩和策の検討

- ・大規模集客施設等と連携し、駐車場の料金設定や割引制度の調整、公共交通での来訪客への還元サービス等の仕組みを検討。



小田急電鉄 EMotホームページより引用

バス等で来店した
お客さまに
割引き、特典を
付与する仕組み等

店舗とタイアップした
割引切符の例

買い物客への
お帰りきっぷの例



イオン浜松の例

- …協力を得られる施設等との調整、「**試行的な運用**」を行いながら、進めます。
- …サービスの**仕組みが重要**、スマホ活用、ローテクでも可能です。

(候補の例) 市内の集客施設等

23

■考えられる取り組みメニューの方向性

<メニューのイメージ：アイデアの例>

■公共交通事業者が連携するための「定例会議」の設置

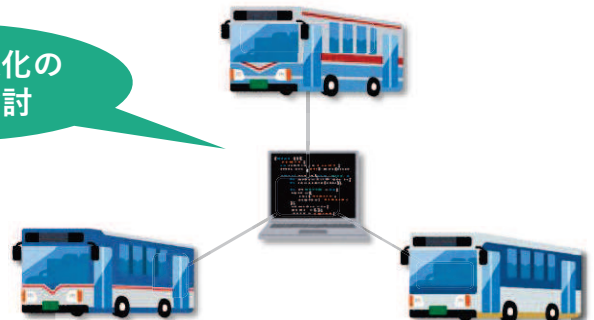
■運行や利用状況に関するデータ共通化の検討

- ・路線や乗務員確保、相互案内等、事業者間の意見交換の場の提供を検討。
事業者間を跨いだ運行情報等の可視化を行い、利用者に提供する仕組みを検討。



データ共通化の
可否を検討

定期的な、
意見交換の場を設ける



- …まず、**種々のテーマ**について、意見交換する“**場**”を設けます。
- …データの共通化については、**可否**についての意見交換から始めます。

・各バス事業者、テーマに応じて、鉄道事業者、タクシー事業者も参加

24

■考えられる取り組みメニューの方向性

<メニューのイメージ：アイデアの例>

■バス運行のロス軽減のための交通結節点の整備（中長期）

- ・主要駅の、駅前広場、バスターミナルの整備を検討。
バス発着をスムーズにするとともに、利用客の利便性を向上。



送迎バスが路上に多数発着

西船橋駅南口周辺の例

…企業バスが、路上に多数発着する箇所の交通結節点の整備を検討します。

- ・（候補の例） 市内の主要駅等

25

■考えられる取り組みメニューの方向性

取り組みメニューの方向性（ねらい・目指すこと）は…

■ 2 公共交通不便地域等への移動支援

不便地区に対し、公共交通サービスを提供する

取り組みを考える際の視点（取り組みかた）

- 市民の参加、意識の醸成
- 情報のデータ化、新たな技術やツールの活用
- お客さま目線、異なる公共交通事業者の連携
- 集客・観光関係者との連携

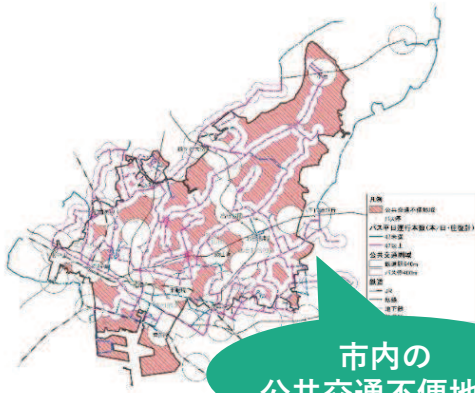
26

■考えられる取り組みメニューの方向性

<メニューのイメージ：アイデアの例>

■新規路線の導入に関する実証運行

- ・公共交通不便地区で、モデル的に、「実証運行」を行いながら、可能性を検討。



市内の
公共交通不便地域



運行中の丸山線



不便地区の例
(坪井町)

- ・・・不便地区解消を視野に新規路線 **1 路線をモデル的に** 検討します。
(★今年度、一部地区に対し、試行的にアンケートを予定)
- ・・・路線バスの**新規路線の可能性**も含め、検討します。

・(候補の例) 公共交通不便地区から候補地を選定

27

■考えられる取り組みメニューの方向性

<メニューのイメージ：アイデアの例>

■民間企業送迎バス等の活用の可能性検討

- ・現行の高齢者支援事業への、新たな企業等の参画の可能性を模索。



教習所・福祉施設の
送迎バス等

運行中の高齢者支援事業



西船橋駅付近

多数運行している
企業送迎バス

- ・・・マッチする地区、企業があるかどうかを模索したうえで、企業と調整します。
(★今年度、西船橋駅前、送迎バス企業の調査を予定)

・(候補の例) 主要駅に運行している企業の送迎バス

28

■考えられる取り組みメニューの方向性

<メニューのイメージ：アイデアの例>

■バスが運行しにくい狭隘道路の優先的整備の検討（中長期）

- ・道幅が狭いためバスが運行（進入）できない地区について、当該区間の道路拡幅を優先的に整備。



田喜野井地区の例

…バス事業者の意向の確認、及び当該地区の居住者のバス利用意向等を把握したうえで検討を進めます。

（候補の例） 道幅が狭くバスが運行できていない地区等

29

■考えられる取り組みメニューの方向性

取り組みメニューの方向性（ねらい・目指すこと）は…

■ 3 市民等の利便性向上と利用促進

遅延による利用客のバス離れを防ぐ

わかりにくさによる抵抗感を軽減する

取り組みを考える際の視点（取り組みかた）

● 市民の参加、意識の醸成

● 情報のデータ化、新たな技術やツールの活用

● お客さま目線、異なる公共交通事業者の連携

● 集客・観光関係者との連携

30

■ 今後に向けた課題・方向性等のまとめ

<メニューのイメージ：アイデアの例>

■ 主要ターミナル等における運行情報案内表示機等の導入

■ 店舗や集客施設内での公共交通情報案内（店舗等との連携）

- ・主要ターミナル等での、異なる交通手段の乗り継ぎ等の“わかりにくさ”を軽減
- ・施設内で、待ち時間を過ごせるようにする。



ららぽーと
TOKYO-BAYの例



現在の案内
(気づきにくい)



津田沼駅の例



総合情報板の例



三島駅の例

- ・主要ターミナル、大型店舗等に、デジタルサイネージ、または簡易なタブレット端末を設置し、バス等のリアルタイムな運行情報や多様な情報を提供。
- ・協力を得られる施設との調整、「試行的な運用等」を行いながら進めます。

- ・（候補の例） 市内主要駅、集客施設等

31

■ 考えられる取り組みメニューの方向性

<メニューのイメージ：アイデアの例>

■ バスロケ・バス接近情報システムの充実

- ・現行のバスロケ、接近情報システム等を、順次拡大、充実、既存のアプリ等の積極的なPR



船橋市役所前の例

使用されていない
バスロケ



すでにある
アプリ

市民でも、知っている人は多くない

船橋新京成バスホームページより引用

- ・・・現行のサービスを知らない人も少なくないため、事業者や関係者が協力し、積極的にPR活動を行っていきます。

- ・（候補の例） 市内主要駅、主要施設等

32

■考えられる取り組みメニューの方向性

取り組みメニューの方向性（ねらい・目指すこと）は…

■ 3 市民等の利便性向上と利用促進

わかりにくさによる抵抗感を軽減する

公共交通のサービスを充実する

市民等のクルマ依存（意識・ライフスタイル）を少しずつ変える

取り組みを考える際の視点（取り組みかた）

● 市民の参加、意識の醸成

● 情報のデータ化、新たな技術やツールの活用

● お客さま目線、異なる公共交通事業者の連携

● 集客・観光関係者との連携

33

■考えられる取り組みメニューの方向性

<メニューのイメージ：アイデアの例>

■ 駅前へのバスの乗り入れの検討

- ・乗り継ぎ抵抗の軽減のため、既存駅前で乗り入れしていないバス路線の乗り入れについて調整。



駅前広場に整備された使用されていないバス乗り場

船橋日大前駅の例

…バス事業者、駅前施設管理者と調整のうえ、可否を検討します。

・（候補の例） 既存駅前広場が活用されていない駅等

34

■考えられる取り組みメニューの方向性

<メニューのイメージ：アイデアの例>

■公共交通事業者をまたいだ案内板等の情報・デザインの統一

■異なる公共交通事業者相互の利用客への情報・案内の連携

- ・主要ターミナル等で、異なる公共交通を利用する利用客にとって、わかりにくさの軽減のための方策について、検討します。



案内表記が事業者により異なる
バス乗り場がわかりにくい

西船橋駅の例



異なる交通機関の相互
の案内は小さい

船橋駅の例

…まず、各事業者の意見交換等を行いながら、方策を検討していきます。

・（候補の例） 市内の主要駅等

35

■考えられる取り組みメニューの方向性

<メニューのイメージ：アイデアの例>

■ターゲットを絞ったバスマップの作成

- ・不慣れた高齢者等の市民や、来訪者等が使えるバスマップを作成します。
- ・記載内容については、店舗・観光施設等とのコラボも検討します。



吹田市の例



西宮市の例

公共交通マップの例

…具体的に検討を始めます。記載コンテンツは、ターゲットを絞り、公共交通事業者、観光協会、施設関係者等と意見交換や調整をしながら検討します。

36

■考えられる取り組みメニューの方向性

<メニューのイメージ：アイデアの例>

■モビリティ・マネジメントの取り組み

- ・多数の鉄道、バス等があるにもかかわらず、クルマ利用が多い実情をふまえ、外出スタイルや交通手段の考え方の変容、地域の公共交通を守る意識の醸成に、継続的に取組みます

小学生の公共交通についての勉強会、乗車体験会の例



芸陽バスの例



高齢者中心の公共交通についての相談会の例

和泉市の例

エコ通勤の取り組みの例



山梨県の例

- ・・・小学生、高齢者、来訪客など、ターゲットを見据えながら、継続的に取組みます。公共交通事業者等とも協力して取組みます。

37

■考えられる取り組みメニューの方向性

取り組みメニューの方向性（ねらい・目指すこと）は・・・

■ 3 市民等の利便性向上と利用促進

わかりにくさによる抵抗感を軽減する

市民等のクルマ依存（意識・ライフスタイル）を少しずつ変える

■ 4 集客、回遊性向上など、まちづくりへの寄与

回遊性を向上する交通サービスを提供する

来訪客へのPR・案内を充実する

取り組みを考える際の視点（取り組みかた）

● 市民の参加、意識の醸成

● 情報のデータ化、新たな技術やツールの活用

● お客さま目線、異なる公共交通事業者の連携

● 集客・観光関係者との連携

38

■考えられる取り組みメニューの方向性

<メニューのイメージ：アイデアの例>

■主要ターミナル等における総合案内

- ・複数の公共交通事業者等に関する総合的な案内所、あるいは情報案内版



船橋駅前の例

現在のバス案内所等は
各社個別

交番の
鉄道駅の案内掲示
(問い合わせが多い?)



船橋駅前の例



船橋駅前の例

現在の観光案内所
(バス等の情報は少ない)

- ・・・公共交通事業者、観光協会、施設関係者等と意見交換しながら方策を検討します。

- ・(候補の例) 市内の主要駅等

39

■考えられる取り組みメニューの方向性

<メニューのイメージ：アイデアの例>

■既存の割引制度の積極的PR、新たな企画等

- ・既存の「ワンコイン（100円）運賃」等を積極的にPR
- ・その他、運行事業者や、施設等が連携した企画等

JR総武線でワンコイン（100円）運賃実施中！

JR総武線の市川駅、本八幡駅、西船橋駅、津田沼駅、幕張本郷駅、新検見川駅、稲毛駅、千葉駅、京成幕張駅、海浜幕張駅を起点とする約1km圏内で100円（ワンコイン）運賃を実施しています。尚、この100円運賃は現金でお支払いの場合のみ適用となります。（千葉駅のみIC利用可）

京成バスホームページより引用

市民でも、
知っている人は多くない



新京成電鉄ホームページより引用



企画の例



大阪ワンダーループチケット：周遊バスの例

- ・・・まずは、企画等について、意見交換を行う場を設けます。

- ・(候補の例) バス事業者、鉄道事業者、集客施設等

40

■考えられる取り組みメニューの方向性

<メニューのイメージ：アイデアの例>

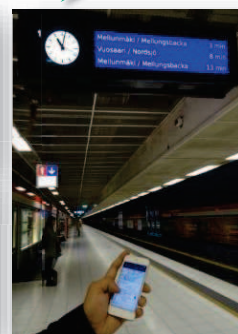
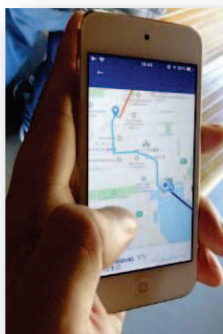
■大規模店舗や集客施設等とコラボした割引き・特典の企画等

- ・MaaSの活用、既存ツールの利用等
- ・公共交通で来訪した人に、割引き・特典等を付与する。
(アプリを活用した、予約、支払い、割引き・特典の付与)

アプリの例



小田急電鉄ホームページより引用



…仕組みが重要であり、チケット、スタンプ等のローテクでも可能です。

ヘルシンキMaasの例

仕組みの企画について、公共交通事業者、集客施設と調整を行い、具体的に検討を進めます。

・(候補の例) 集客施設、公共交通事業者等

41

■考えられる取り組みメニューの方向性

<まちづくりとの連携の例>

- ・前述の新たな「企画等」(割引きや特典等の企画)については、その他にも、本市の“まちづくり”と連携した、下記の例のような活用が考えられます。

「景観に関する取り組み」と連携



船橋市景観80選や、景観重要建造物等の周遊とコラボした企画

まちの賑わいに寄与



「高齢者福祉」と連携



高齢者が出かける施設、公共交通とコラボした企画

元気な外出に貢献



公益社団法人千葉県観光物産協会ホームページより引用

42

■考えられる取り組みメニューの方向性

<メニューのイメージ：アイデアの例>

■コロナ禍で公共交通を適正に利用し出かけることのPR

- ・各事業者個別の取り組み、および、共同の取組み等



京成バスホームページより引用



京成バス車内の例

…各社個別だけでなく、**共同のPR活動**について、
公共交通事業者、店舗、集客施設と**意見交換**します。

- ・（候補の例） 公共交通事業者、店舗、集客施設、市等が共同

43

■考えられる取り組みメニューの方向性

<メニューのイメージ：アイデアの例>

■市内の回遊手段の検討（グリーンスローモビリティ等）（中長期）

- ・実証運行を踏まえたグリスロの導入の可能性を検討



株式会社シンクトゥギャザーホームページより引用



Easy Mile社ホームページより引用



SBドライブ株式会社ホームページより引用

グリスロの車両の例

…実証運行の可能性を検討します。

- ・（候補の例） 市中心部、市内の一部地区で試行等



瀬戸内観光用小型モビリティの例

44

■考えられる取り組みメニューの方向性

<まちづくりとの連携の例>

- ・前述の新たな「回遊手段」（グリーンスローモビリティや、シャトル便等）については、本市の“まちづくり”と連携した、下記の例のような活用が考えられます。

「海を活かしたまちづくり」と連携



中心市街地～
船橋港・三番瀬等
のゾーンの回遊手
段を提供

賑わいの
創出に寄与



「メディカルタウン構想」と連携



医療センター移転、新
駅開設等に合わせて、地
区の移動手段を提供

「歩く＋公共交通」
のスタイルを促し、
健康増進に寄与

「商業振興の取り組み」と連携



商店街や大規模店舗
等の回遊手段を提供

商業活性化に寄与

45

■考えられる取り組みメニューの方向性

<メニューのイメージ：アイデアの例>

■タクシー待機所の検討

- ・タクシー営業所から離れた地域（タクシーが配車しづらい地域）におけるタクシー待機所の設置等

タクシー営業所は
南寄りに多い



タクシー待機所の例

西船橋駅南口の例

・・・複数のタクシー事業者と意見交換を行い、可能性を検討します。

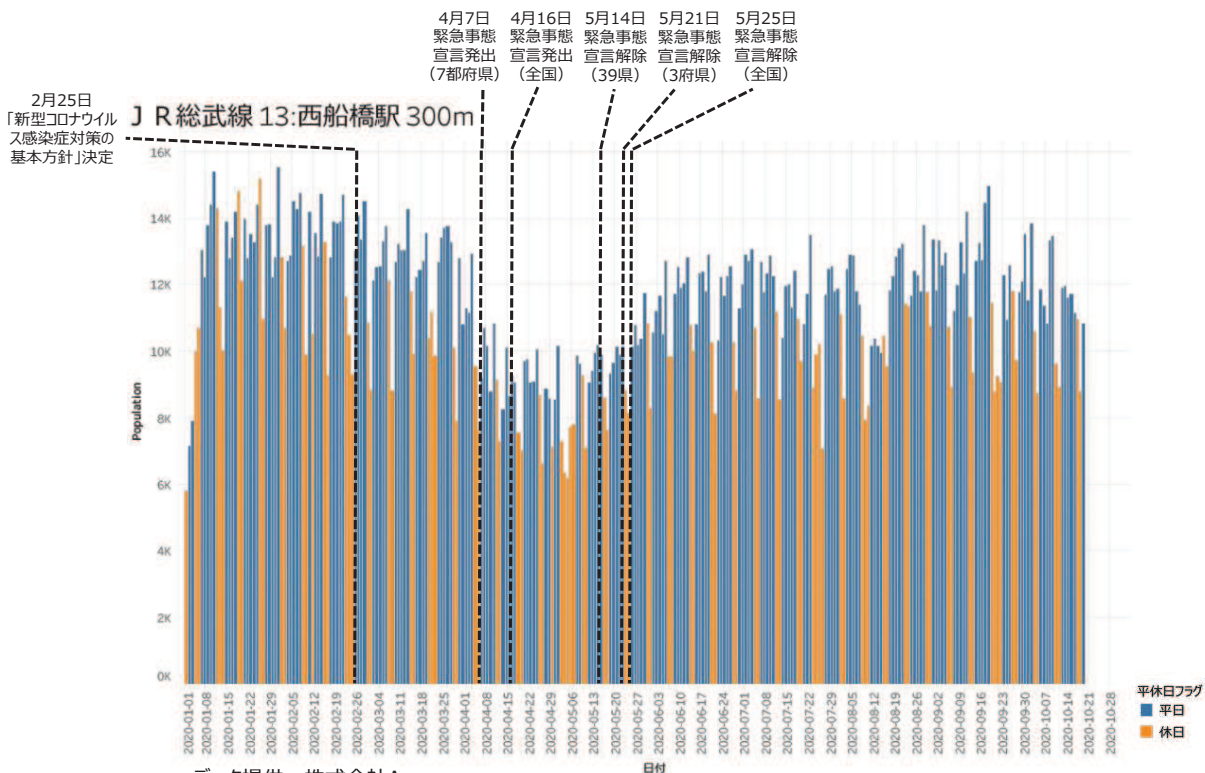
- ・（候補の例） 船橋市北部・中部等

46

新型コロナウイルスの影響について（別途説明）

コロナ禍における移動の変化

- 西船橋駅周辺の流動人口について、緊急事態宣言が発出されて以降、流動人口は増加しているが、依然として感染症拡大以前の流動人口に達していない。



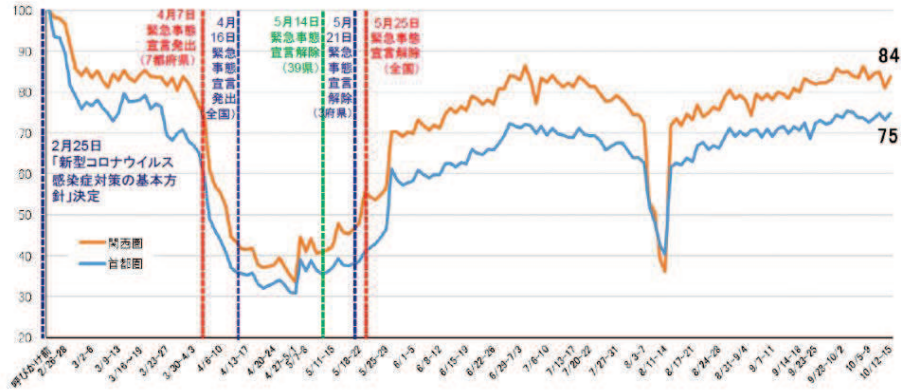
コロナ禍における移動の変化

- 市内のとある鉄道事業者で、**外出自粛**や**在宅勤務の増加**等により、**輸送人員が減少**。
- 首都圏、関西圏の駅の利用状況について、**緊急事態宣言が発出されて以降、駅利用者数は増加しているが、依然として感染症拡大以前の駅利用者数に達していない**。

駅の利用状況(首都圏・関西圏:速報値)

国土交通省

テレワーク・時差出勤呼びかけ後のピーク時間帯の駅利用状況推移



※JR(JR東日本、JR西日本)、大手民鉄(東武、西武、京成、京王、小田急、東急、東京メトロ、相鉄、近鉄、南海、京阪、阪神)の主なターミナル駅における
 平日ピーク時間帯の自動改札出場者数の減少率の平均値
 ※数値は、呼びかけ前を100とした場合の指数
 ※「呼びかけ前」は、2月17日の週の特定日
 ※ピーク時間帯は、各駅において7:30~9:30の間の1時間で最も利用者が多い時間帯
 ※主なターミナル駅は、以下のとおり
 首都圏: 東京、新宿、渋谷、品川、池袋、高田馬場、大手町、北千住、押上、日暮里、町田、横浜
 関西圏: 大阪・梅田、京都、神戸三宮、難波、京橋

国土交通省ホームページより引用



ありがとうございました。