

感染症週報

船橋市衛生試験所

■ 総評

今週の注目疾患

インフルエンザ ～警報発令中です～

船橋市では、2025年11月14日にインフルエンザ警報を発令しており、2025年第50週(12月8日から12月14日)の定点当たり報告数は『34.93』となり、前週第49週(12月1日から12月7日)の『38.47』と比較して減少しましたが、依然として警報基準値より高い水準で推移しています。

基本的な感染対策は、石けんでの手洗いやマスク着用を含む咳エチケットです。家庭内をはじめ、保育所、幼稚園、学校、社会福祉施設等でも、感染予防に留意してください。

感染性胃腸炎

船橋市の2025年第50週(12月8日から12月14日)の定点当たり報告数は『7.11』と、前週第49週(12月1日から12月7日)の『6.11』と比較して増加しました。

感染性胃腸炎は細菌又はウイルス等の感染性病原体による下痢、おう吐を主症状とする感染症で、通年で発生していますが、特に11月頃から2月の冬場に多く発生します。この時期に発生する感染性胃腸炎のうち、特に集団発生例の多くは、ノロウイルスによるものであると推察されています。

ノロウイルスは、一般的には症状は軽症ですが、高齢者や乳幼児の間で多発する感染性胃腸炎の主な原因物質として知られています。ノロウイルスは感染力が強く微量のウイルスで感染が成立することが特徴で、高齢者や乳幼児では下痢等による脱水症状を生じることがありますので、集団生活を行う高齢者施設や保育園などでは注意が必要です。

ノロウイルス、サポウイルス、アデノウイルス等による感染性胃腸炎に使用可能なワクチンはありません。また、消毒用エタノールのみでは十分な効果を期待できないので、下記の点に注意して、感染を予防しましょう。

- ・食品類(特にカキなどの二枚貝)は十分に加熱しましょう。
- ・石けんと流水で手をしっかり洗いましょう。
手洗いは、手指に付着しているウイルスを減らす最も有効な方法です。
- ・ふん便やおう吐物は適切に処理しましょう。
- ・汚れた床などは適正な濃度の次亜塩素酸ナトリウム(塩素濃度約200～1000ppm)等を使用して、確実かつ速やかに消毒しましょう。

○関連リンク

- ・厚生労働省ホームページ：感染性胃腸炎(特にノロウイルス)

https://www.mhlw.go.jp/stf/seisakunitsuite/bunya/kenkou_iryuu/kenkou/kekkaku-kansenshou/norovirus.html

- ・船橋市ホームページ：ノロウイルス等による感染性胃腸炎に注意

<https://www.city.funabashi.lg.jp/kenkou/kansenshou/001/p125264.html>

今週の全数把握疾患

2025年50週(12月8日～12月14日)

- | | |
|-------|----------------|
| 1類感染症 | 報告ありませんでした |
| 2類感染症 | 報告ありませんでした |
| 3類感染症 | 腸管出血性大腸菌感染症 2件 |
| 4類感染症 | 報告ありませんでした |
| 5類感染症 | 報告ありませんでした |



全数把握感染症

船橋市・過去5週の平均値に対する報告数の増減

疾病名	45週	46週	47週	48週	49週	50週	平均	対平均	対前週	累積
結核	4	2	1	2	2	0	2.20	-2.20	-2	66
重症急性呼吸器症候群(SARS)* ¹	0	0	0	0	0	0	0.00	0.00	0	0
鳥インフルエンザ(H5N1)	0	0	0	0	0	0	0.00	0.00	0	0
鳥インフルエンザ(H7N9)	0	0	0	0	0	0	0.00	0.00	0	0
コレラ	0	0	0	0	0	0	0.00	0.00	0	0
細菌性赤痢	0	0	0	0	0	0	0.00	0.00	0	0
腸管出血性大腸菌感染症	2	0	0	0	0	2	0.40	1.60	2	24
腸チフス	0	0	0	0	0	0	0.00	0.00	0	0
パラチフス	0	0	0	0	0	0	0.00	0.00	0	0
E型肝炎	0	0	0	0	0	0	0.00	0.00	0	4
A型肝炎	0	0	0	0	0	0	0.00	0.00	0	0
エキノкокクス症	0	0	0	0	0	0	0.00	0.00	0	0
エムボックス	0	0	0	0	0	0	0.00	0.00	0	0
ジカウイルス感染症	0	0	0	0	0	0	0.00	0.00	0	0
重症熱性血小板減少症候群(SFTS)	0	0	0	0	0	0	0.00	0.00	0	0
ダニ媒介脳炎	0	0	0	0	0	0	0.00	0.00	0	0
チクングニア熱	0	0	0	0	0	0	0.00	0.00	0	0
つつが虫病	0	0	0	0	0	0	0.00	0.00	0	0
デング熱	0	0	0	0	0	0	0.00	0.00	0	0
鳥インフルエンザ(H5N1及びH7N9を除く)	0	0	0	0	0	0	0.00	0.00	0	0
日本紅斑熱	0	0	0	0	0	0	0.00	0.00	0	0
日本脳炎	0	0	0	0	0	0	0.00	0.00	0	0
ブルセラ症	0	0	0	0	0	0	0.00	0.00	0	0
ポツリヌス症	0	0	0	0	0	0	0.00	0.00	0	0
マラリア	0	0	0	0	0	0	0.00	0.00	0	0
ライム病	0	0	0	0	0	0	0.00	0.00	0	0
レジオネラ症	0	1	0	0	0	0	0.20	-0.20	0	9
レプトスピラ症	0	0	0	0	0	0	0.00	0.00	0	0
アメーバ赤痢	0	0	0	0	0	0	0.00	0.00	0	3
ウイルス性肝炎 ²	0	0	0	0	0	0	0.00	0.00	0	1
カルバペネム耐性腸内細菌目細菌感染症	0	0	0	0	0	0	0.00	0.00	0	2
急性弛緩性麻痺	0	0	0	0	0	0	0.00	0.00	0	0
急性脳炎 ⁴	0	0	1	0	0	0	0.20	-0.20	0	3
クリプトスポリジウム症	0	0	0	0	0	0	0.00	0.00	0	0
クロイツフェルト・ヤコブ病	0	0	0	0	0	0	0.00	0.00	0	0



全数把握感染症

船橋市・過去5週の平均値に対する報告数の増減

疾病名	45週	46週	47週	48週	49週	50週	平均	対平均	対前週	累積
劇症型溶血性レンサ球菌感染症	0	0	0	0	0	0	0.00	0.00	0	3
後天性免疫不全症候群（HIV感染症を含む）	0	0	0	0	0	0	0.00	0.00	0	3
ジアルジア症	0	0	0	0	0	0	0.00	0.00	0	0
侵襲性インフルエンザ菌感染症	0	0	0	0	0	0	0.00	0.00	0	3
侵襲性髄膜炎菌感染症	0	0	0	0	0	0	0.00	0.00	0	0
侵襲性肺炎球菌感染症	0	0	0	2	0	0	0.40	-0.40	0	10
水痘（入院例）	0	0	0	0	0	0	0.00	0.00	0	4
先天性風しん症候群	0	0	0	0	0	0	0.00	0.00	0	0
梅毒	1	2	1	0	2	0	1.20	-1.20	-2	77
播種性クリプトコックス症	0	0	0	0	0	0	0.00	0.00	0	0
破傷風	0	0	0	0	0	0	0.00	0.00	0	0
バンコマイシン耐性黄色ブドウ球菌感染症	0	0	0	0	0	0	0.00	0.00	0	0
バンコマイシン耐性腸球菌感染症	0	0	0	0	0	0	0.00	0.00	0	0
百日咳	6	2	3	0	1	0	2.40	-2.40	-1	486
風しん	0	0	0	0	0	0	0.00	0.00	0	0
麻しん	0	0	0	0	0	0	0.00	0.00	0	1
薬剤耐性アシネトバクター感染症	0	0	0	0	0	0	0.00	0.00	0	3

*1 重症急性呼吸器症候群（病原体がベータコロナウイルス属SARSコロナウイルスであるものに限る。）

*2 中東呼吸器症候群（病原体がベータコロナウイルス属MERSコロナウイルスであるものに限る。）

*3 ウイルス性肝炎（E型肝炎及びA型肝炎を除く。）

*4 急性脳炎（ウエストナイル脳炎、西部ウマ脳炎、ダニ媒介脳炎、東部ウマ脳炎、日本脳炎、ペネズエラウマ脳炎及びリフトバレー熱を除く。）

■ 定点把握感染症(週単位報告)

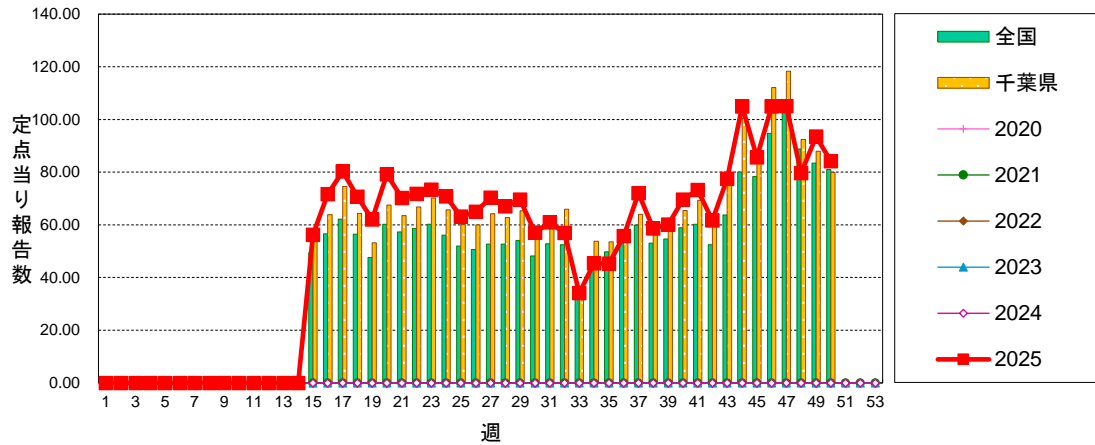
船橋市・過去5週の平均値に対する定点当たり報告数の増減

疾病名	45週	46週	47週	48週	49週	50週	平均	対平均	対前週
インフルエンザ ⁵	30.27	60.33	68.80	47.27	38.47	34.93	49.03	-14.10	-3.54
COVID-19	0.87	1.07	1.20	0.93	1.27	1.86	1.07	0.79	0.59
R Sウイルス感染症	0.33	0.33	0.44	0.67	0.11	0.33	0.38	-0.04	0.22
咽頭結膜熱	0.89	0.56	0.89	0.11	0.22	0.78	0.53	0.24	0.56
A群溶血性レンサ球菌咽頭炎	6.33	8.11	7.00	3.89	7.33	5.89	6.53	-0.64	-1.44
感染性胃腸炎	3.00	3.22	3.22	3.11	6.11	7.11	3.73	3.38	1.00
水痘	0.78	0.56	0.78	0.22	0.78	0.11	0.62	-0.51	-0.67
手足口病	0.11	0.33	0.56	0.44	0.22	0.22	0.33	-0.11	0.00
伝染性紅斑	0.11	0.00	0.00	0.00	0.11	0.11	0.04	0.07	0.00
突発性発しん	0.11	0.11	0.22	0.11	0.33	0.44	0.18	0.27	0.11
ヘルパンギーナ	0.11	0.22	0.00	0.00	0.11	0.00	0.09	-0.09	-0.11
流行性耳下腺炎	0.00	0.00	0.00	0.11	0.22	0.00	0.07	-0.07	-0.22
急性出血性結膜炎	0.00	0.00	0.00	0.00	0.00	0.00	0.00	0.00	0.00
流行性角結膜炎	1.67	0.67	1.67	1.33	0.67	0.67	1.20	-0.53	0.00

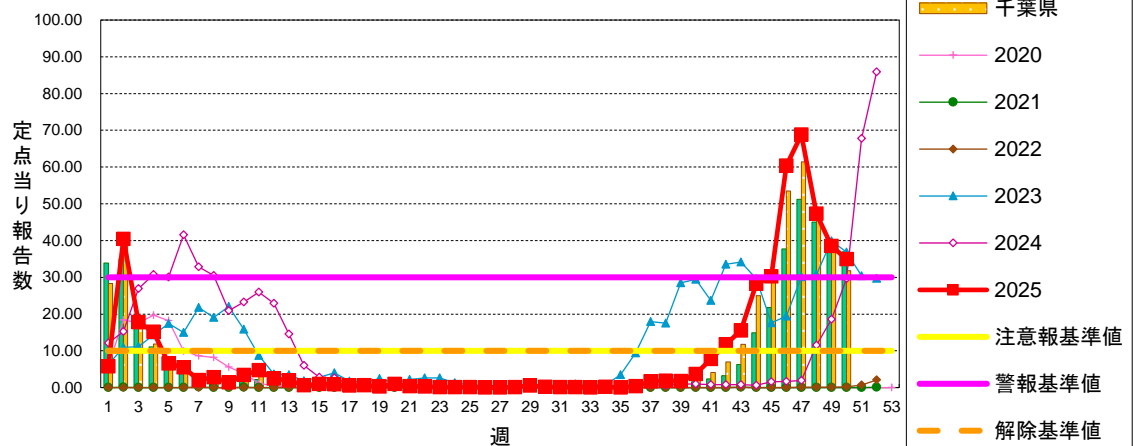
■ グラフ総覧(2025年第50週)

船橋市 定点当り報告数グラフ

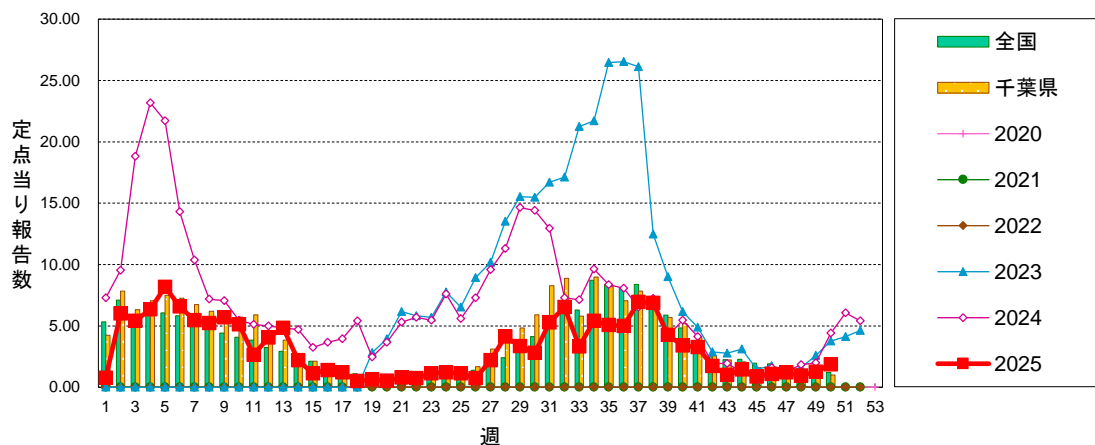
急性呼吸器感染症



インフルエンザ

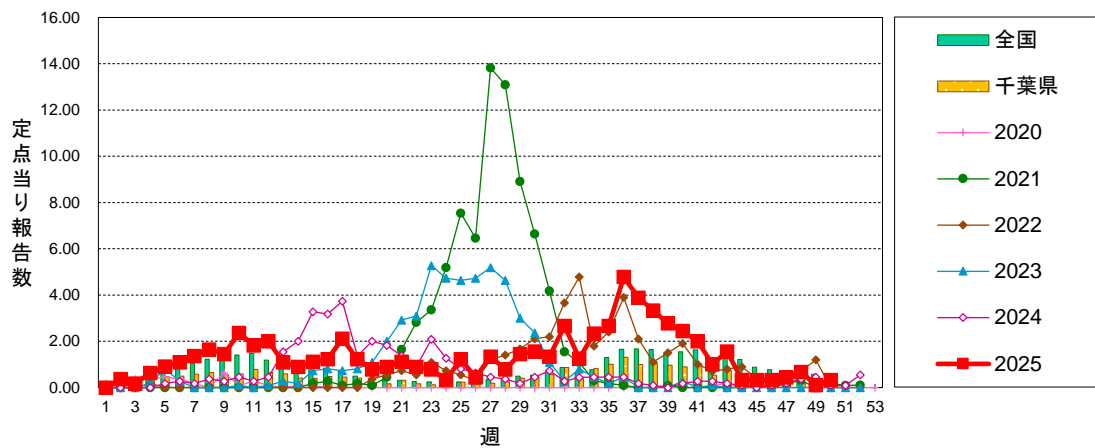


COVID-19

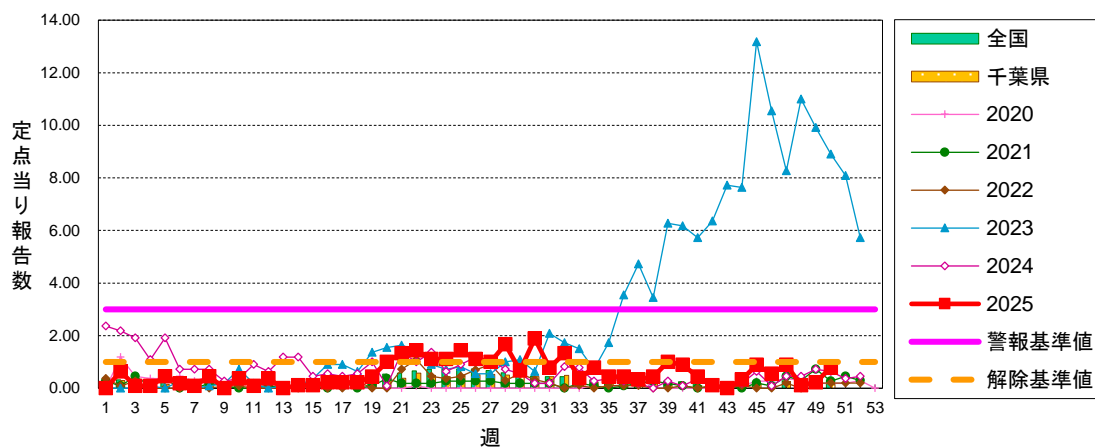


船橋市 定点当り報告数グラフ

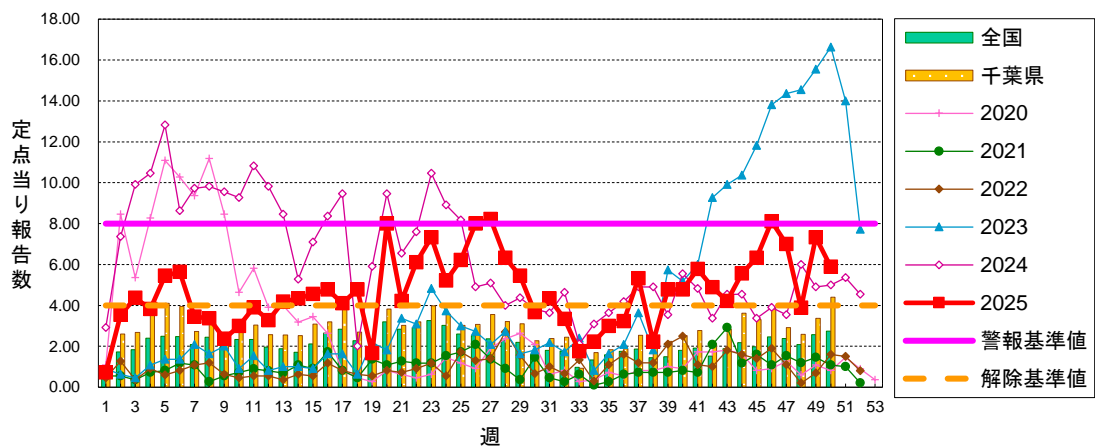
RSウイルス感染症



咽頭結膜熱

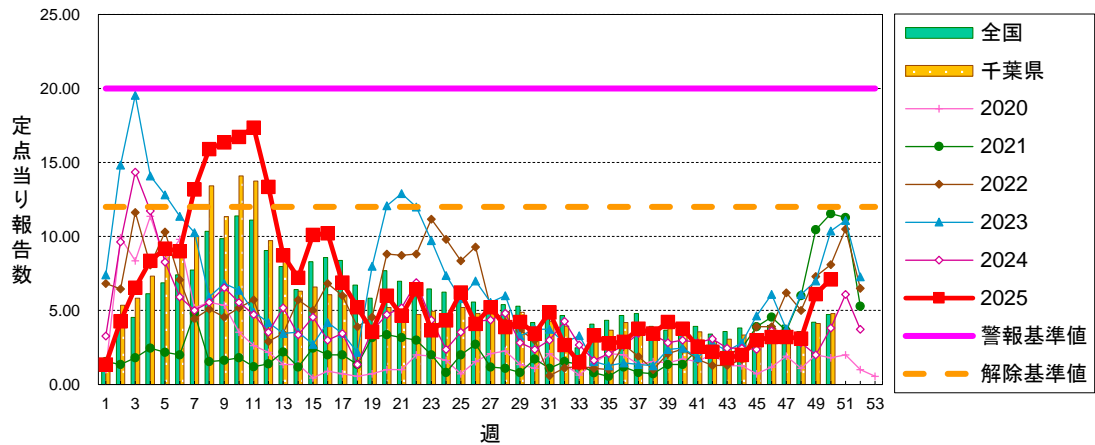


A群溶血性レンサ球菌咽頭炎

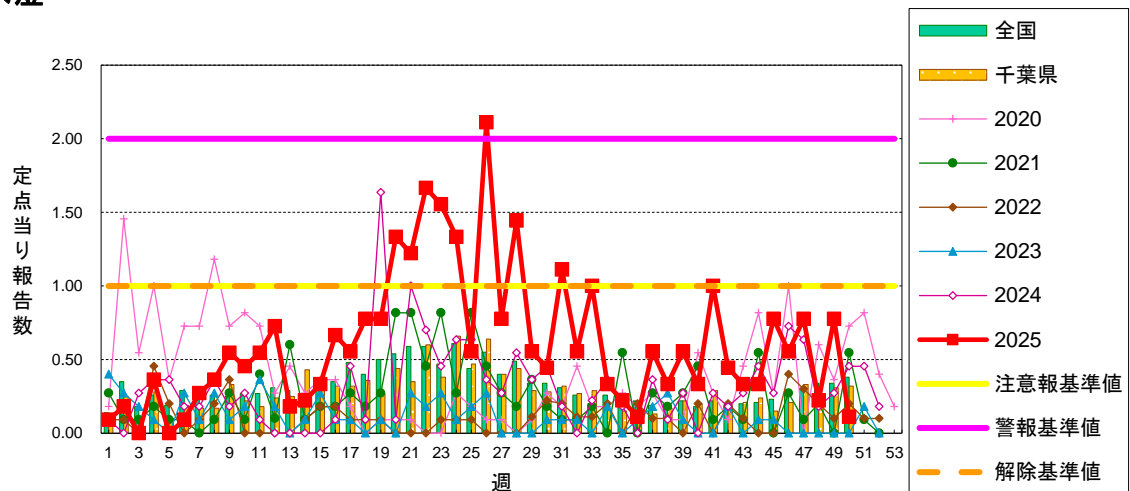


船橋市 定点当り報告数グラフ

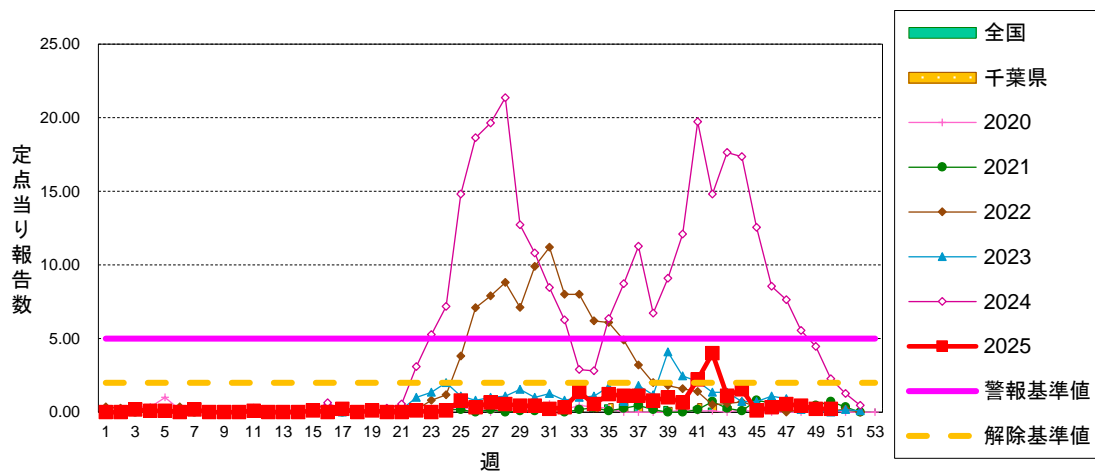
感染性胃腸炎



水痘

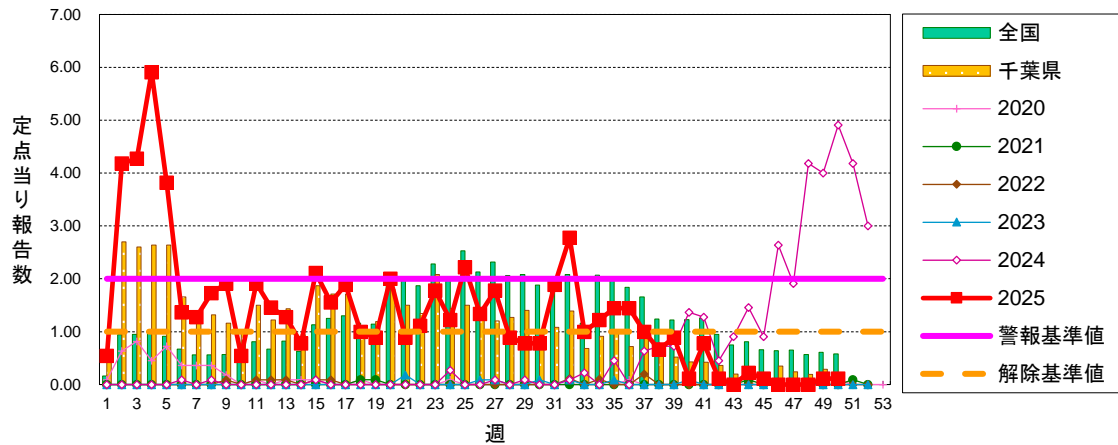


手足口病

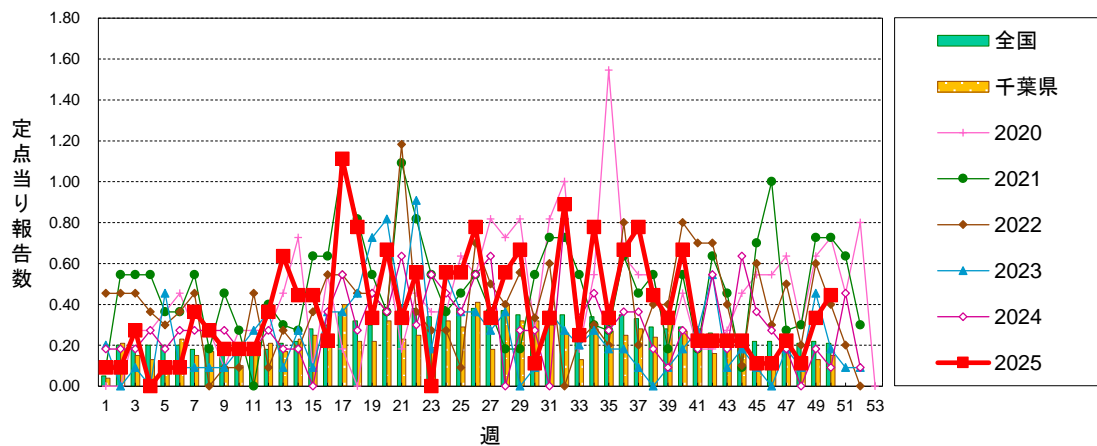


船橋市 定点当り報告数グラフ

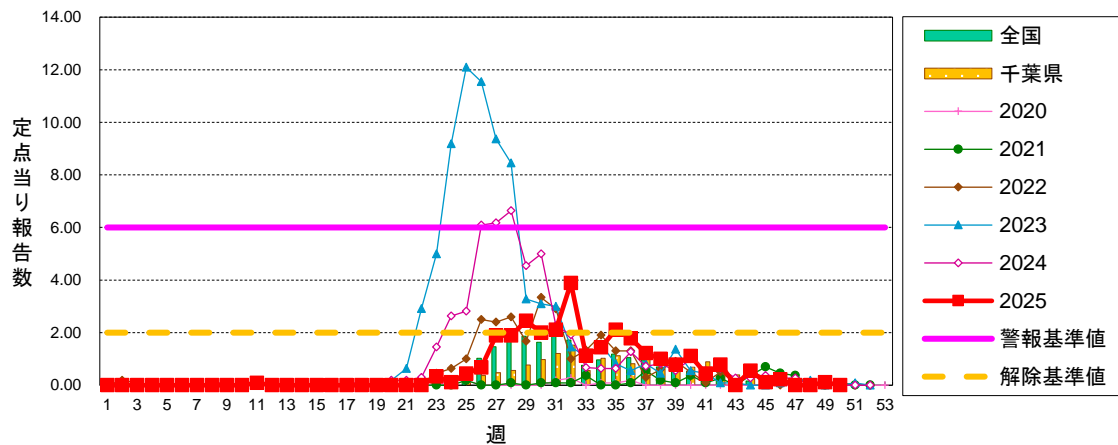
伝染性紅斑



突発性発しん

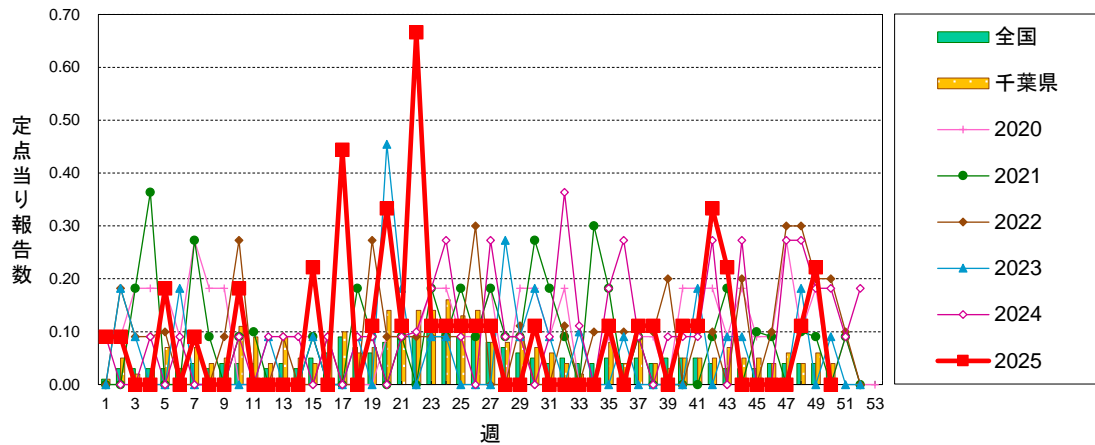


ヘルパンギーナ

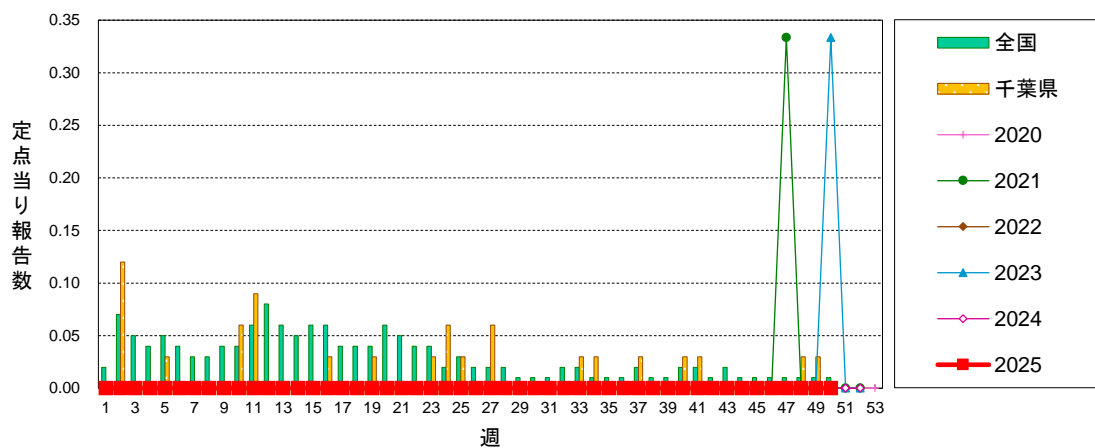


船橋市 定点当り報告数グラフ

流行性耳下腺炎



急性出血性結膜炎



流行性角結膜炎

