

第2章 高齢者を取り巻く状況

第1節 船橋市の人口構造

船橋市においては、昭和12年に市制を施行して以降、昭和20年代の臨海部の埋め立てにより工場の集積が進む一方、昭和30年代から鉄道駅を中心に次々と大規模な住宅団地が造成され、昭和40年代の日本経済の高度成長期には大都市集中型の人口動態となりました。この時期に市域に移住した市民が現在老年期に達し、高齢化率を高める要因となっています。

平成17年10月1日現在の本市の人口は566,843人(住民基本台帳人口)です。少子・高齢化の影響で高齢者人口(65歳以上人口)が年少人口(0~14歳)を上回っています。

平成27(2015)年の人口は589,761人と推計され、その後逡減傾向になると予測されています。

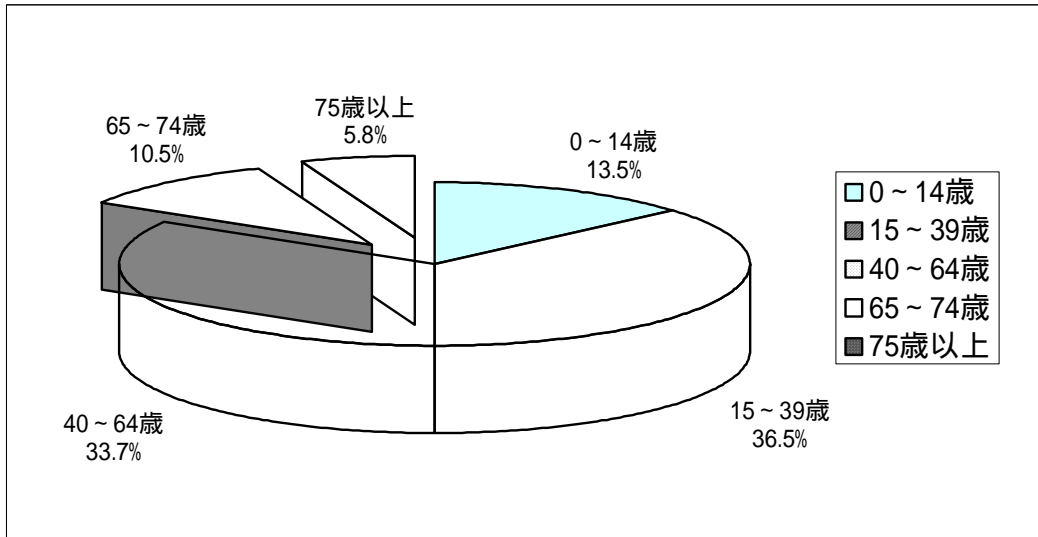
船橋市の人口構造

区 分	平成17年10月1日現在人口(人)			構成比 (%)
	男性	女性	総計	
総計	287,443	279,400	566,843	100.0
年少人口(0~14歳)	39,290	37,307	76,597	13.5
生産年齢人口(15~64歳)	205,849	192,249	398,098	70.2
15~39歳	109,636	97,343	206,979	36.5
40~64歳	96,213	94,906	191,119	33.7
高齢者人口(65歳以上)	42,304	49,844	92,148	16.3
前期高齢者(65~74歳)	29,600	29,909	59,509	10.5
後期高齢者(75歳以上)	12,704	19,935	32,639	5.8

住民基本台帳人口(平成17年10月1日現在)

第2章 高齢者を取り巻く状況

船橋市の人口構造（グラフ）



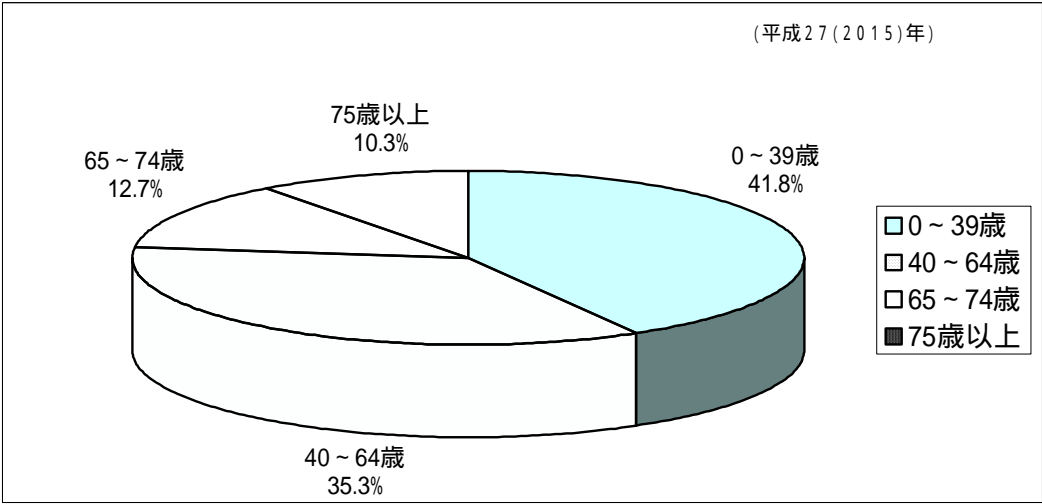
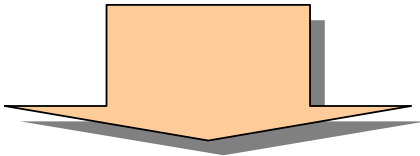
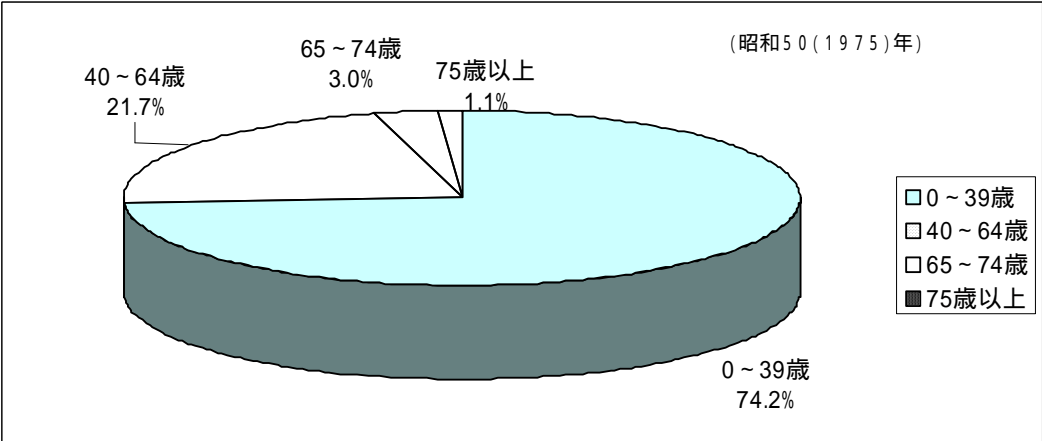
住民基本台帳人口（平成17年10月1日現在）

船橋市の人口構造の変化

年次	人口(人)				人口比(%)		
	総数	40歳以上	65歳以上	75歳以上	40歳以上	65歳以上	75歳以上
昭和50 (1975)	423,101	109,103	17,454	4,863	25.8	4.1	1.1
55 (1980)	479,439	145,123	23,742	7,113	30.3	5.0	1.5
60 (1985)	506,966	185,137	30,329	10,329	36.5	6.0	2.0
平成2 (1990)	533,270	225,307	38,717	14,677	42.3	7.3	2.8
7 (1995)	539,683	245,649	50,554	18,237	45.5	9.4	3.4
12 (2000)	550,074	261,589	69,290	23,814	47.6	12.6	4.3
17 (2005)	575,071	286,070	93,375	33,266	49.7	16.2	5.8
22 (2010)	587,680	315,433	117,535	45,805	53.7	20.0	7.8
27 (2015)	589,761	343,523	135,385	60,702	58.2	23.0	10.3

平成12年までは「国勢調査結果」、平成17年以降は推計値

船橋市の人口構造の変化（グラフ）

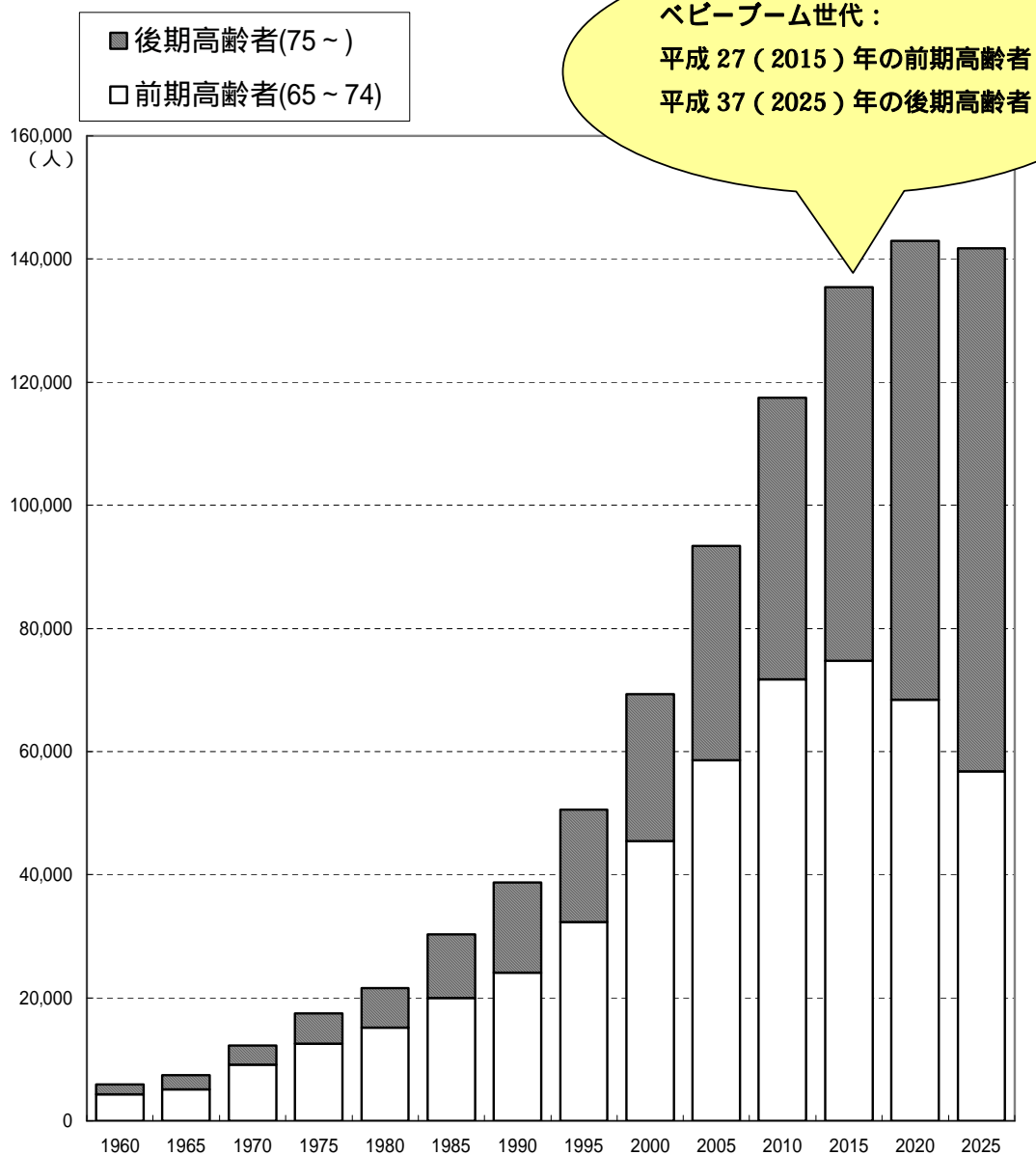


～ 船橋市の外国人登録人口～

船橋市内で外国人登録をされている人は 9,473 人（男性 4,335 人、女性 5,138 人）
 そのうち 65 歳以上の方は 286 人（男性 123 人、女性 163 人）となっています（平成
 17 年 10 月 1 日現在）。

第2章 高齢者を取り巻く状況

船橋市における高齢者人口の将来推計



第2節 船橋市における高齢者世帯の状況

船橋市においては、平成2年の国勢調査で市内全人口に占める65歳以上人口の比率が7.3%となり、初めて高齢化社会に到達しました。また、平成14年には高齢化率が14%に達し、高齢社会に突入しました。

「高齢化社会」「高齢社会」とは？

<p>高齢化社会とは</p> <p>高齢者（65歳以上）の全人口に占める比率（高齢化率）が7%を超えた社会（全国平均では昭和45年に突入）</p>	<p>高齢社会とは</p> <p>高齢者（65歳以上）の全人口に占める比率（高齢化率）が14%を超えた社会（全国平均では平成6年に突入）</p>
--	---

平成17年10月1日現在、本市の高齢化率は16.3%となっています。これを5つの行政コミュニティ別で見ると、中部及び北部で高齢化率が高くなっており、南部、中部、北部で後期高齢者の割合が高くなっています。

地区コミュニティ別に見ると、中部の高根台地区が26.0%と最も高齢化が進み、4人に1人以上が65歳以上という状況です。一方、人口に占める高齢化率の割合が最も低いのは西部の西船地区の10.8%となっています。

第2章 高齢者を取り巻く状況

船橋市行政・地区コミュニティ別高齢者人口・高齢化率

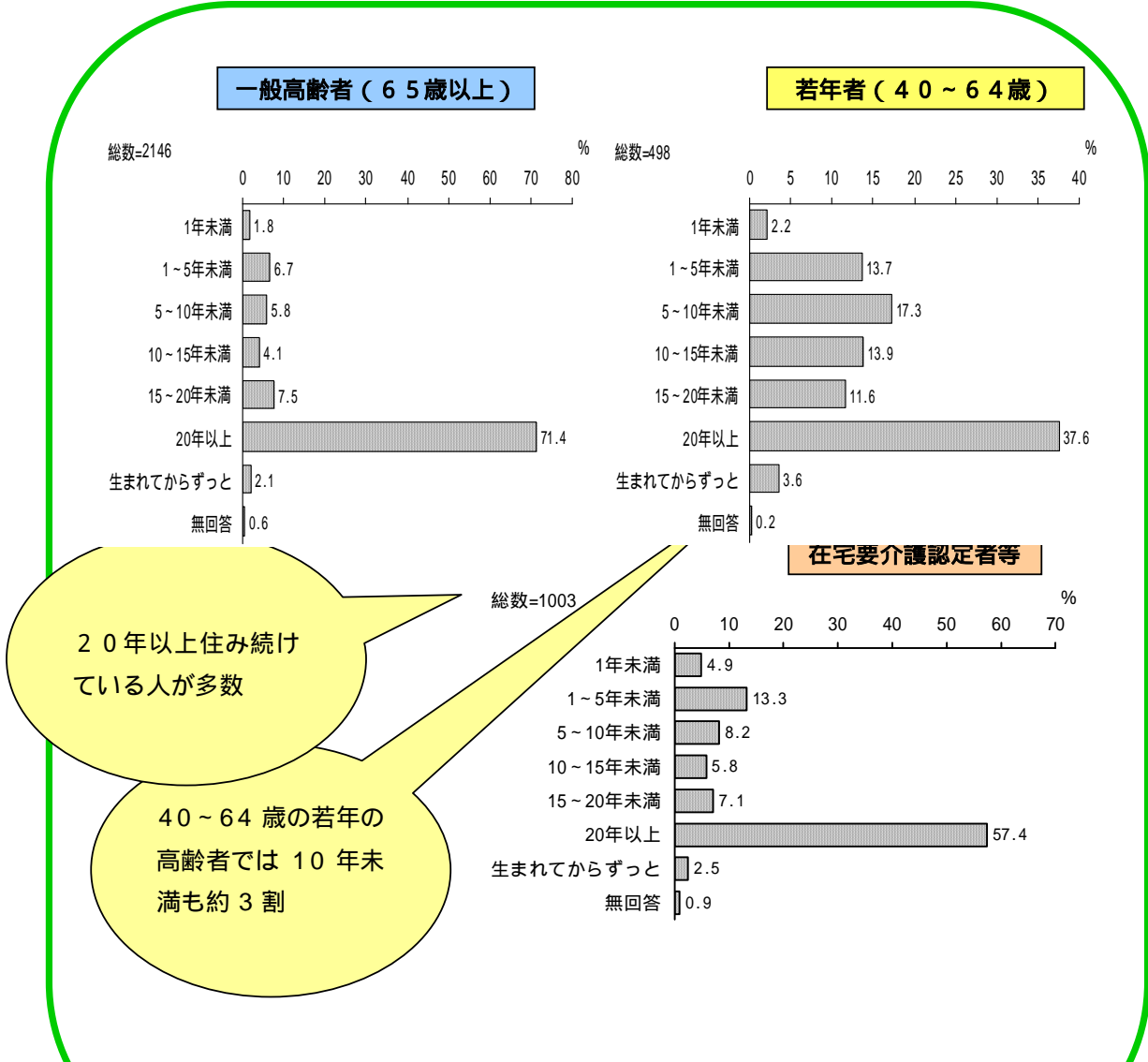
行政地区	地 区	人 口 (人)	高齢者人口(人)			高齢化率(%)		
			65～ 74歳	75歳 以上	合 計	65～ 74歳	75歳 以上	合 計
南部	宮 本	35,046	2,919	2,141	5,060	8.3	6.1	14.4
	湊 町	21,539	2,250	1,222	3,472	10.4	5.7	16.1
	本 町	13,263	1,212	855	2,067	9.1	6.4	15.6
	海 神	27,097	2,589	1,997	4,586	9.6	7.4	16.9
	小 計	96,945	8,970	6,215	15,185	9.3	6.4	15.7
西部	西 船	33,479	2,153	1,458	3,611	6.4	4.4	10.8
	本 中 山	18,260	1,431	841	2,272	7.8	4.6	12.4
	塚 田	35,956	2,735	1,544	4,279	7.6	4.3	11.9
	法 典	39,038	4,344	2,322	6,666	11.1	5.9	17.1
	小 計	126,733	10,663	6,165	16,828	8.4	4.9	13.3
中部	夏 見	24,427	2,359	1,400	3,759	9.7	5.7	15.4
	高 根 ・ 金 杉	17,223	2,408	1,177	3,585	14.0	6.8	20.8
	高 根 台	11,620	2,020	1,003	3,023	17.4	8.6	26.0
	新 高 根 ・ 芝 山	28,457	3,537	1,695	5,232	12.4	6.0	18.4
	小 計	81,727	10,324	5,275	15,599	12.6	6.5	19.1
東部	前 原	37,415	3,274	1,964	5,238	8.8	5.2	14.0
	二 宮 ・ 飯 山 満	27,474	2,781	1,498	4,279	10.1	5.5	15.6
	栗 円 台	18,230	1,320	706	2,026	7.2	3.9	11.1
	三 山 ・ 田 喜 野 井	35,044	4,051	1,922	5,973	11.6	5.5	17.0
	習 志 野 台	43,298	5,016	2,608	7,624	11.6	6.0	17.6
	小 計	161,461	16,442	8,698	25,140	10.2	5.4	15.6
北部	二 和	13,050	1,501	766	2,267	11.5	5.9	17.4
	三 咲	13,535	1,532	807	2,339	11.3	6.0	17.3
	八 木 が 谷	26,647	3,262	1,400	4,662	12.2	5.3	17.5
	松 が 丘	14,746	2,386	943	3,329	16.2	6.4	22.6
	大 穴	14,907	2,290	920	3,210	15.4	6.2	21.5
	豊 富	17,092	2,139	1,450	3,589	12.5	8.5	21.0
	小 計	99,977	13,110	6,286	19,396	13.1	6.3	19.4
合 計	566,843	59,509	32,639	92,148	10.5	5.8	16.3	

住民基本台帳人口(平成17年10月1日現在)

(参考)平成16年度高齢者生活実態調査より

船橋市に住んで何年になりますか？(居住年数)

(一般高齢者調査・若年者調査・在宅要介護認定者等調査)



20年以上住み続けている人が多数

40~64歳の若年の高齢者では10年未満も約3割

居住期間は、65歳以上の一般高齢者で「20年以上」が70%以上を占めています。また、40~64歳の若年者についても、「20年以上」が38%で最も多く、次いで多いのは「5~10年未満」で17%となっています。在宅要介護認定者等の居住期間は、「20年以上」が6割近くを占めていますが、「5年未満」の新しい住民も2割弱と少なくありません。

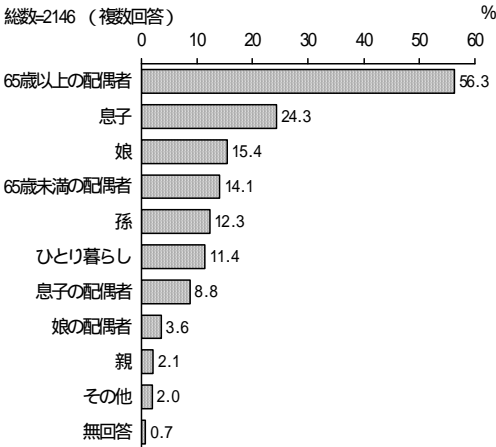
この調査における「若年者」は、40~64歳の若年高齢者のことをいいます。

(参考)平成16年度高齢者生活実態調査より

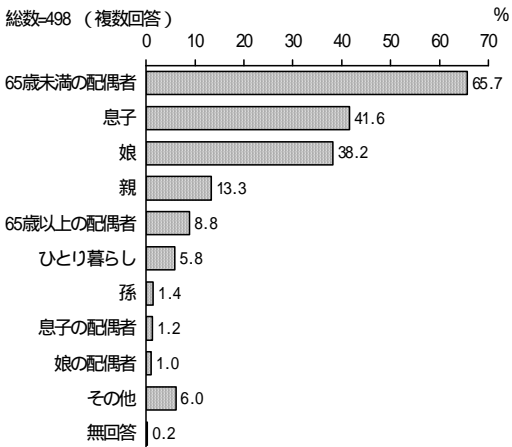
同居している方は？(同居家族等) 複数回答

(一般高齢者調査・若年者調査・在宅要介護認定者等調査)

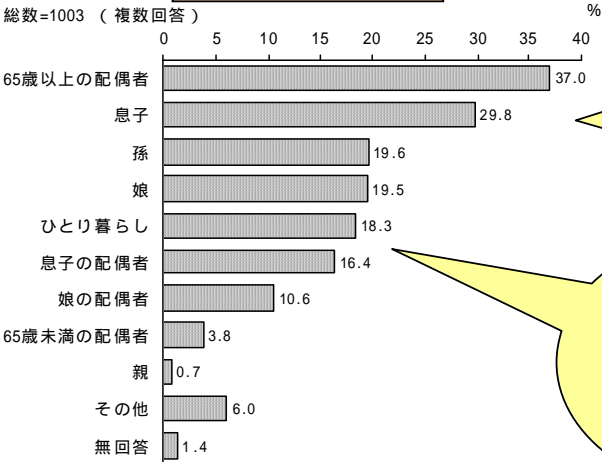
一般高齢者(65歳以上)



若年者(40~64歳)



在宅要介護認定者等



在宅で介護を受けている方の同居家族は65歳以上の配偶者が最多となっています

ひとり暮らしの方も少なくありません

同居している方は、一般高齢者では、「65歳以上の配偶者」が56%で最も多く、高齢世帯が多い状況がわかります。また、若年者では、「65歳未満の配偶者」が66%で最も多く、「息子」「娘」など同居している核家族が多いことがわかります。
在宅要介護認定者等が同居している方は、「65歳以上の配偶者」や「息子」が多く「ひとり暮らし」は約18%となっています。

第3節 船橋市における要介護等認定者数

(1) 船橋市における要介護等認定者数

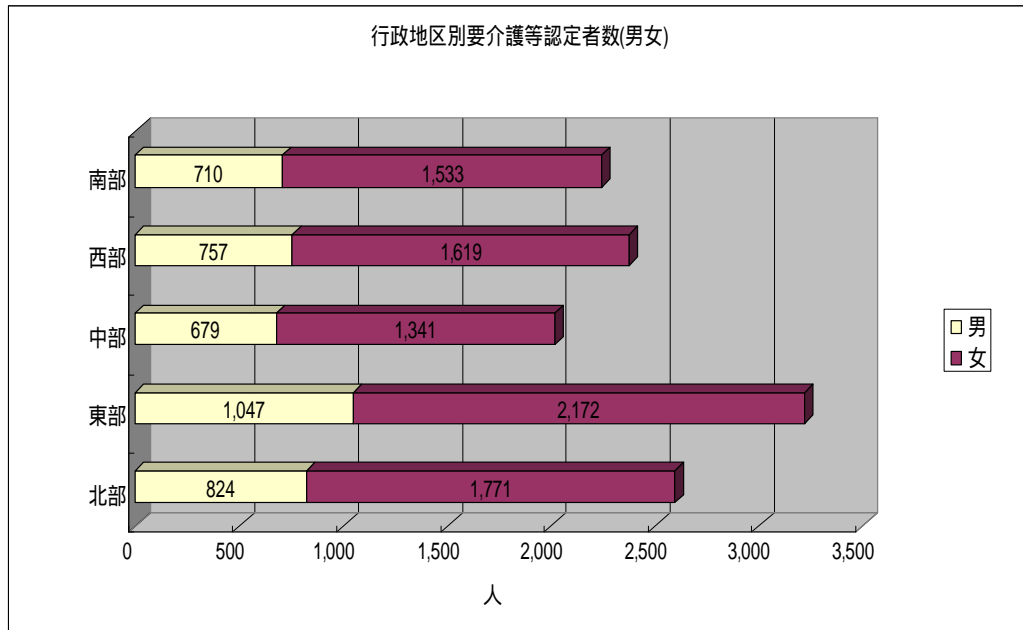
平成17年10月1日現在の船橋市の要介護認定者及び要支援認定者の数は12,576人となっています。そのうち約3割が男性、7割が女性で、5つの行政コミュニティ別に見ると東部地区が最も多く、次いで北部地区の順番になっています。

船橋市における要介護等認定者数

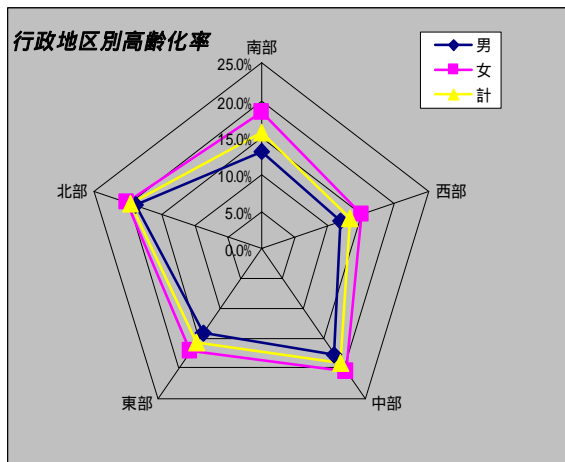
	行政地区	人口(実績) (人)	高齢者数 (人)	高齢化率 (%)	認定者数 /高齢者数 (%)	要介護等認定者数(実績) (人)						
						計	要支援	要介護1	要介護2	要介護3	要介護4	要介護5
男	総数	287,443	42,304	14.7	9.5	4,030	435	1,408	705	591	524	367
	南部	49,490	6,488	13.1	10.9	710	62	228	127	118	107	68
	西部	65,084	7,674	11.8	9.9	757	53	266	140	125	103	70
	中部	40,783	7,221	17.7	9.4	679	75	244	115	100	85	60
	東部	82,209	11,587	14.1	9.0	1,047	150	379	164	124	133	97
	北部	49,877	9,334	18.7	8.8	824	95	289	156	121	95	68
	住所不詳					13	0	2	3	3	1	4
女	総数	279,400	49,844	17.8	17.1	8,546	977	3,197	1,247	1,010	1,110	1,005
	南部	47,455	8,697	18.3	17.6	1,533	166	596	241	191	195	144
	西部	61,649	9,154	14.8	17.7	1,619	180	569	233	194	227	216
	中部	40,944	8,378	20.5	16.0	1,341	172	506	198	152	161	152
	東部	79,252	13,553	17.1	16.0	2,172	240	870	306	223	291	242
	北部	50,100	10,062	20.1	17.6	1,771	219	655	261	239	193	204
	住所不詳					110	0	1	8	11	43	47
男女計	総数	566,843	92,148	16.3	13.6	12,576	1,412	4,605	1,952	1,601	1,634	1,372
	南部	96,945	15,185	15.7	14.8	2,243	228	824	368	309	302	212
	西部	126,733	16,828	13.3	14.1	2,376	233	835	373	319	330	286
	中部	81,727	15,599	19.1	12.9	2,020	247	750	313	252	246	212
	東部	161,461	25,140	15.6	12.8	3,219	390	1,249	470	347	424	339
	北部	99,977	19,396	19.4	13.4	2,595	314	944	417	360	288	272
	住所不詳					123	0	3	11	14	44	51

(平成17年10月1日現在)

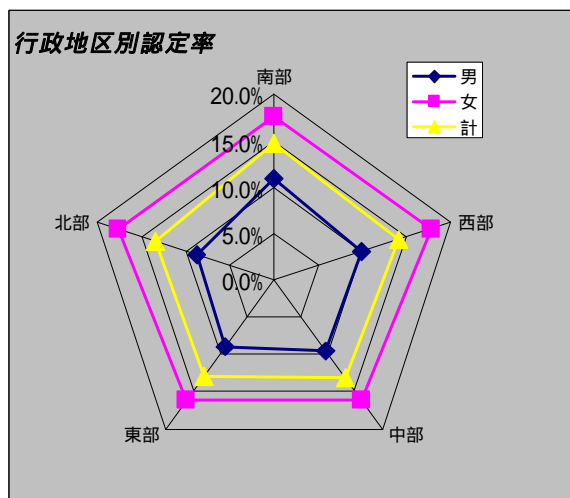
第2章 高齢者を取り巻く状況



(平成17年10月1日現在)



(平成17年10月1日現在)



(平成17年10月1日現在)

第2章 高齢者を取り巻く状況

(2) 要介護等認定者数の見込み

注) 介護予防効果を見込んでいない認定者数(自然体)

1. 市全体

(単位:人)

区分	平成18年度	平成19年度	平成20年度
要介護等認定者数	13,785	14,552	15,327
要支援	1,398	1,475	1,556
要介護1	4,899	5,171	5,449
要介護2	2,160	2,280	2,401
要介護3	1,847	1,951	2,053
要介護4	1,897	2,004	2,110
要介護5	1,584	1,671	1,758
うち2号被保険者認定者数	557	557	559

2. 行政地区別

(1) 南部

(単位:人)

区分	平成18年度	平成19年度	平成20年度
要介護等認定者数	2,576	2,712	2,838
要支援	256	267	283
要介護1	915	957	1,005
要介護2	402	426	444
要介護3	346	367	379
要介護4	359	381	396
要介護5	298	314	331
うち2号被保険者認定者数	90	93	91

(2) 西部

(単位:人)

区分	平成18年度	平成19年度	平成20年度
要介護等認定者数	2,569	2,712	2,854
要支援	259	273	288
要介護1	911	964	1,012
要介護2	403	426	448
要介護3	346	364	383
要介護4	353	373	394
要介護5	297	312	329
うち2号被保険者認定者数	125	126	129

第2章 高齢者を取り巻く状況

(3) 中部

(単位:人)

区分	平成18年度	平成19年度	平成20年度
要介護等認定者数	2,207	2,338	2,469
要支援	228	244	256
要介護1	789	835	885
要介護2	345	364	384
要介護3	294	311	330
要介護4	300	318	335
要介護5	251	266	279
うち2号被保険者認定者数	83	80	80

(4) 東部

(単位:人)

区分	平成18年度	平成19年度	平成20年度
要介護等認定者数	3,669	3,875	4,096
要支援	377	397	420
要介護1	1,307	1,382	1,458
要介護2	575	607	640
要介護3	490	518	549
要介護4	501	530	561
要介護5	419	441	468
うち2号被保険者認定者数	156	156	160

(5) 北部

(単位:人)

区分	平成18年度	平成19年度	平成20年度
要介護等認定者数	2,764	2,915	3,070
要支援	278	294	309
要介護1	977	1,033	1,089
要介護2	435	457	485
要介護3	371	391	412
要介護4	384	402	424
要介護5	319	338	351
うち2号被保険者認定者数	103	102	99