

コロナの不安、これで解決！

— 目次 —

- 1ページ -

①この症状ってコロナ？

- 2ページ -

②検査を受けることになった

③検査結果が陰性だった！

●自宅での感染予防8つのポイント～家族にうつさないために～

- 3ページ -

④検査結果が陽性だった…

- 4ページ -

⑤療養解除になる条件とは

⑥療養解除した後は

●保健所長より

この症状ってコロナ？
感染したらどうすればいい？
療養ってどうするの？
もう治ったから、自由だよね！？
よくある疑問の答えがここに！！

①この症状ってコロナ？

- 新型コロナウイルス感染症になると主に下記のような自覚症状があります。



発熱



咽頭痛



せき・くしゃみ



嗅覚・味覚異常

その他にも、頭痛、全身倦怠感、関節痛などの症状があります。

- 上記のような症状がある場合は通勤・通学・通園などを控え、かかりつけ医もしくは船橋市新型コロナウイルス感染症相談センター（☎047-409-3127）にご相談ください。

※症状等を考慮し、必要に応じて検査をご案内いたします。

※休業については勤務先等に確認してください。

②検査を受けることになった

- ①のような症状が出る2日前から周囲の方にうつす可能性があります。
- 検査を受けることが決まったら、外出を控え、下記記載の「自宅での感染予防 8つのポイント」に気を付けて生活しましょう。
- 基本的に2日～5日以内に検査結果が判明します。
- 無症状でも検査結果が陽性となる場合もあります。
- 病院を受診した場合は医師の判断に従ってください。



③検査結果が陰性だった！

検査結果が陰性だった場合、濃厚接触者かどうかで次のA、Bに分かれます。

※濃厚接触者は感染者と感染リスクの高い行動（マスク無での会話等）があった方を言います。

濃厚接触者かどうかはマスク着用や換気等の状況から保健所により判断され個別に連絡が入ります。

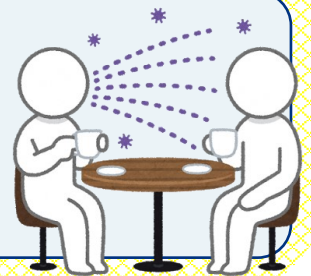
A) 濃厚接触者ではない

- 症状が改善したら、職場や学校などに相談のうえ通勤、通学、通園など再開可能です。
- 症状が続く場合は、不要不急の外出は控え、医療機関に相談のうえ受診してください。
- 引き続き感染しないよう感染予防に努めてください。



B) 濃厚接触者だった

- 感染者と接触した日より2週間の健康観察が必要です。
※感染者の療養解除日より、長くなる場合があります。
- 健康観察期間終了に関する連絡は行いませんので、2週間を待つて終了してください。



自宅での感染予防 8つのポイント

～家族にうつさないために～

1	症状のある方や感染の可能性のある方は、部屋を分けましょう。
2	症状のある方や感染の可能性のある方は、お互いマスクをつけましょう。
3	こまめに手を洗いましょう。
4	日中はできるだけ換気をしましょう。
5	手のよく触れる共用部分をそうじ・消毒しましょう。
6	汚れたリネン、衣類を洗濯しましょう。
7	ゴミは密閉して捨てましょう。
8	感染者の世話をする人はできるだけ限られた方にしましょう。

④検査結果が陽性だった…

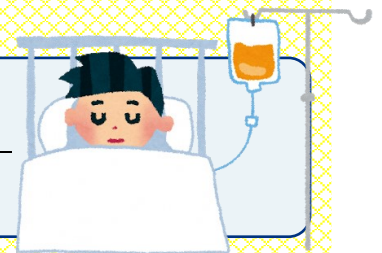
療養を開始するにあたって

- 症状、年齢、持病等から医師の判断により入院、ホテル療養に分かれます。
※市内の感染状況により入院またはホテル入所までに時間を要し、調整までの間、自宅待機や感染者本人のやむを得ない事情により自宅療養となる場合があります。
- 保健所から連絡が入りますので職員の指示に従ってください。
- 無症状であっても、下記の行動に制限が設けられます。
 - ▶ 外出
 - ▶ 人との接触
 - ▶ 通勤、通学、通園
- 新型コロナウイルスに感染したことを証明する「就業制限通知」が発行されます。



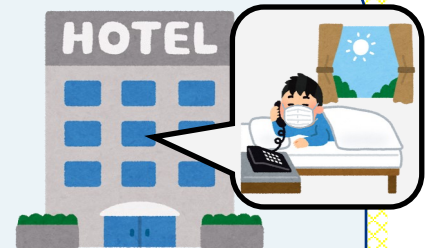
A) 入院

- 入院が必要と医師が判断したときは、保健所で入院先を調整します。
- 入院後は、療養解除まで病院の判断に従ってください。



B) ホテル療養

- 宿泊ルールを遵守し、スタッフの指示に従ってください。
- 看護師、保健師及びホテルスタッフが24時間常駐しています。
- 食事（3食）は提供されます。
- 宿泊療養費はかかりません。
- インターネットショッピングや濃厚接触者ではない方からの差し入れが可能です。
(ただし、事前にホテルスタッフに連絡してください) ※出前等は利用できません。
- より詳細な情報は各ホテルの手引き（下記二次元バーコード）をご確認ください。



↓手引はこちら↓



船橋シティホテル 船橋第一ホテル

ホテル療養に伴う必需品

- 健康保険証、お薬手帳、歯ブラシ、歯磨き粉、バスタオル、体温計、その他日用品・被服

持ち込めないもの

- 大量に電力を消費する電化製品、生もの、酒、たばこ

C) 自宅療養（待機）

- 体調等を伺うため保健所から適宜連絡があります。
- 体調が悪化した場合や通院が必要な場合は船橋市新型コロナウイルス感染症相談センター（☎047-409-3127）にご相談ください。
- 療養中に日常生活に必要な物がなくなった場合は、通販利用や友人知人に玄関まで持って来てもらうなどの対応をお願いします。
- 療養中は2ページ目「自宅での感染予防8つのポイント」に気を付けて生活して下さい。

⑤療養解除になる条件とは

- 症状軽快等を考慮し保健所医師の判断により療養解除となります。(発症日から最短10日)
- 療養解除となる方には個別で連絡が入ります。
- 療養解除の判断のために再検査は行いません。
- 入院している方は病院医師の判断により療養解除となります。

⑥療養解除した後は

- 希望者には「**就業制限解除通知**」を発行します(2週間ほど時間がかかります)。
※「**就業制限解除通知**」は「**就業制限通知**」と合わせることで宿泊療養や自宅療養を証明する書類として利用することが可能です。
- 変異株等の影響により再度感染する可能性もあるため、療養解除後も感染拡大に気を付けた行動にご協力ください。

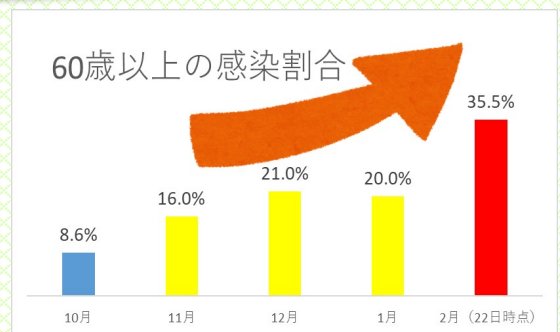
保健所長より 油断大敵、マスクは身を守る！！

60歳以上の感染割合が増加しています！

2月以降、カラオケ喫茶・スナックにおいてクラスタの発生が認定されました。その多くが60歳以上であるなど、複数人の会食やカラオケ等の機会にマスクをせず会話・飲食をしたことで感染した事例が確認されています。

新型コロナウイルス感染症は高齢者が感染すると重症化するリスクが高まり、入院となるケースが多く確認されています。

自分自身や家族、友人への感染を防止するためにも、①自身が**感染する可能性の高い行為(マスク無の会話や3密の環境に長時間いるなど)**を行わない、②**感染リスクが高い行為をした後は家族にうつさないために、家庭内でも会話時にマスクを着用する**など感染対策を徹底しましょう。



船橋市新型コロナウイルスワクチン接種・相談特設コールセンターを開設しました！

☎**050-5526-1142** (8:00~17:00) ※土日祝を含む

編集後記

本号は、皆様が疑問・不安に思うことを解決できるようにまとめてみました。緊急事態宣言も延長され、市民の皆様も自粛を余儀なくされているかと思えます。そんな中、保健所としては日に日に感染者の数が減ってきており、皆様のご協力に感謝申し上げます。しかしながら、まだまだ予断を許さない状況が続きます。また、多くの情報が飛び交う中わからないことや不安なことも多いと思えます。本号をご覧になられた方にとって、不安な気持ちの解消に、少しでもお役に立てれば幸いです。

令和3年3月1日発行

船橋市新型コロナウイルス
感染症対策 保健所本部

〒273-8506

所在地：船橋市北本町1-16-55

電話：047-409-1898

F A X：047-409-2952

Mail：ho-somu@city.funabashi.lg.jp
(保健総務課)