

教指第284号
令和2年5月11日

各小・中学校長 様

教 育 長

臨時休業中の家庭学習の充実について（通知）

このことについて、令和2年5月7日付け教学指第163号により千葉県教育庁教育振興部学習指導課長から別添写しのとおり通知がありました。ついでには、貴校関係職員に周知願います。

船橋市教育委員会指導課
担 当 保坂 正太郎
電 話 047 (436) 2864
F A X 047 (436) 2866



教学指第163号
令和2年5月7日

各市町村教育委員会教育長 様

千葉県教育庁教育振興部学習指導課長

臨時休校中の家庭学習の充実について（通知）

臨時休校の延長に伴い、各学校においては引き続き家庭学習の充実を図ることが求められます。

そのために、まず、4月の休校期間を振り返り、児童生徒の学習状況を把握し、成果や課題を確認するなど、学習の評価を適切に行うことが必要です。

さらに、これまでもお願いしてきたとおり、課題の提示、家庭学習、学習評価のサイクルを下記のとおり確立し、児童生徒が自宅等にいる状況であっても、学校と児童生徒の関係を継続し、教科書に沿った学習が適切に進められるようきめ細かく指導、支援を行うようにしてください。

このことが徹底して取り組まれるよう、貴管内の各小学校、中学校及び義務教育学校に周知願います。

また、チーテレスタディネット及び千葉テレビでの授業動画放送については、臨時休校中の学習支援であることから、各家庭への速やかな周知を併せてお願いします。

記

1 課題の提示

- (1) 年間指導計画を見直し、家庭学習で扱う内容を確認すること。
その際、実技や体験活動等、学校再開後に扱うことが適した内容もあることを踏まえる。
- (2) 主たる教材である教科書に基づく課題を課すこと。
インターネット環境にない家庭があることも踏まえ、「教科書に沿った学習プリント」を各学校で作成する。
※教科書に沿った学習プリントについては、令和2年4月16日付け教学指第75号を参照。
- (3) 家庭学習の進め方や単元の見通しなどを具体的に示すことで、児童生徒が自主的に計画性をもった家庭学習ができるようにする。
そのために、週間計画表を作成し、学習活動や内容を具体的に盛り込むこと。
※週間計画表については、令和2年4月22日付け教学指第107号を参照。

2 家庭学習の取組

- (1) 児童生徒の発達の段階や実態に合わせ、教科書、「教科書に沿った学習プリント」授業動画、教科書と併用できる教材やコンテンツ等を組み合わせて活用させること。
- (2) 活用例
○千葉テレビ放送の授業動画の活用
※詳細は別紙1を参照

- 県教育委員会作成の授業動画及びワークシート（チーてれスタディネット）の活用
 - ※チーてれスタディネットについては、令和2年4月27日付け教学指第140号を参照
 - ※チーてれスタディネットの利用方法については、別紙2を参照
- 学校作成の学習プリントや県が作成した教材の活用
 - 小学校版ちばっ子チャレンジ100（国・算・理）、中学校版ちばのやる気ガイド（国・数・英・社・理）の活用
- 無料のICT教材や動画の活用

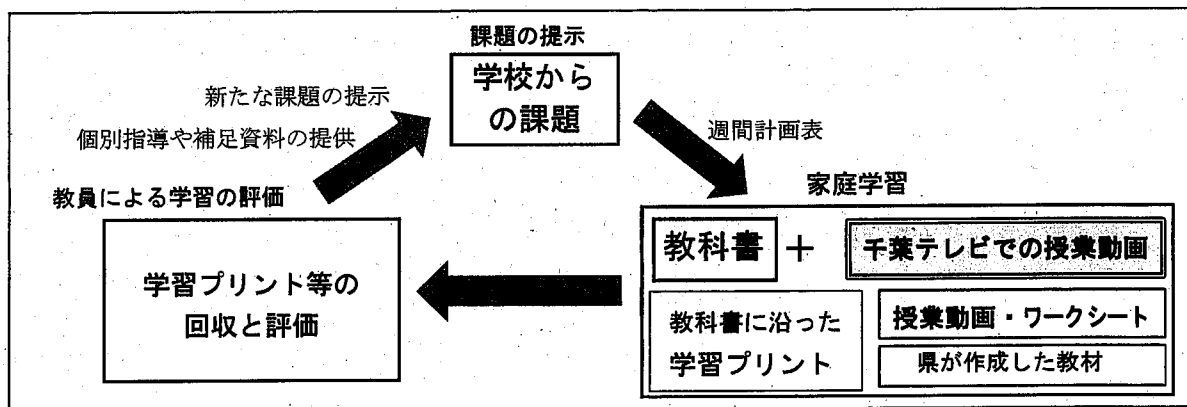
3 学習の評価

学習プリントやワークシートを回収したり、別途テストを実施したりするなどして学習の成果を適切に評価する。

- 1週間程度毎の定期的な回収が重要。
- 回収に当たっては、分散登校、下駄箱等への提出、保護者による提出、教員による家庭訪問、郵送等、学校の状況に応じて工夫する。
- 必要に応じて個別指導を行ったり補足の資料を提供したりするなどして、理解が不十分な児童生徒を支援する。
- 学習の評価を通じて、学校再開後に再度扱う内容と扱う必要のない内容を明らかにするとともに、学校再開後の教育課程や補充のための学習等について検討しておく。

(参考)

《家庭での学習サイクルの確立に向けて》



4 特別な支援を必要とする児童生徒への対応

特別支援学級在籍または通級による指導を利用している児童生徒については、令和2年5月5日付け事務連絡「障害のある児童生徒の家庭学習について（依頼）」も参考にし、個別の指導計画等に基づいた家庭学習となるようにすること。その際、障害を踏まえた家庭学習や家族での過ごし方等について特別支援学校に相談することも可能であること。

担当
 千葉県教育庁教育振興部
 学習指導課 義務教育指導室
 TEL 043-223-4060

別紙 1

千葉テレビ放送の授業動画の活用について

1 目的

PCやスマホ等の機器を十分に使いこなせない小学校低学年の児童に向けた学習や、外国語活動や保健体育などコミュニケーションや身体の動きを伴う内容について、汎用性の高い映像媒体である千葉テレビを活用することにより、休業中の児童生徒の家庭学習を充実させる。

また、中学校3年生については卒業までの期間が限られていることから、受験に必要な学力や意欲の向上を図る。

さらに、毎日同じ時間に学習することで、生活リズムや学習サイクルを確立させ、学校再開後もスムーズに授業に臨めるようにする。

2 放送期間及び時間

(1) 期間

5月18日(月)～5月29日(金) 平日の10日間

(2) 時間

午前9時～午前10時(小学校1～3年)

午後2時～午後3時(小学校4年・中学校3年)

1教科 15分程度

※対象学年の放送は、毎日同じ時間帯にし、規則正しい生活を送るための一助とします。

3 放送内容及び学年・教科

(1) 内容

主に4月・5月の学習内容

- ・小学生については、休業中に学ぶべき単元の基礎となる部分に特化した内容
- ・中学3年生については、高校受験の過去問の解説やポイント

(2) 放送のスケジュール

5月18日(月)～5月22日(金)

		5/18 (月)	5/19 (火)	5/20 (水)	5/21 (木)	5/22 (金)
9:00～9:15	小学校1年	国語1	算数1	国語2	算数2	国語3
9:15～9:30	小学校2年	国語1	算数1	国語2	算数2	国語3
9:30～9:45	小学校3年	国語1	算数1	国語2	算数2	国語3
9:45～10:00	小学校3年	外国語活動1	外国語活動2	外国語活動3	外国語活動4	外国語活動5
14:00～14:15	全学年	体育1	体育2	体育3	体育4	体育5
14:15～14:30	小学校4年	外国語活動1	外国語活動2	外国語活動3	外国語活動4	外国語活動5
14:30～14:45	中学校3年	英語1	理科1	英語2	社会2	数学3
14:45～15:00	中学校3年	数学1	社会1	数学2	理科2	英語3

【5/22(金) 15:00～15:15 県立高等学校入試に向けて】

【5/22(金) 15:15～15:30 休校中への子どもたちへのメッセージ】

5月25日(月)～5月29日(金)

		5/25 (月)	5/26 (火)	5/27 (水)	5/28 (木)	5/29 (金)
9:00～9:15	小学校1年	算数3	国語4	算数4	国語5	算数5
9:15～9:30	小学校2年	算数3	国語4	算数4	国語5	算数5
9:30～9:45	小学校3年	算数3	国語4	算数4	国語5	算数5
9:45～10:00	小学校3年	外国語活動6	外国語活動7	外国語活動8	外国語活動9	外国語活動10
14:00～14:15	全学年	体育6	体育7	体育8	体育9	体育10
14:15～14:30	小学校4年	外国語活動6	外国語活動7	外国語活動8	外国語活動9	外国語活動10
14:30～14:45	中学校3年	理科3	英語4	理科4	英語5	社会5
14:45～15:00	中学校3年	社会3	数学4	社会4	数学5	理科5

【5/29(金) 15:00～15:15 県立高等学校入試に向けて】

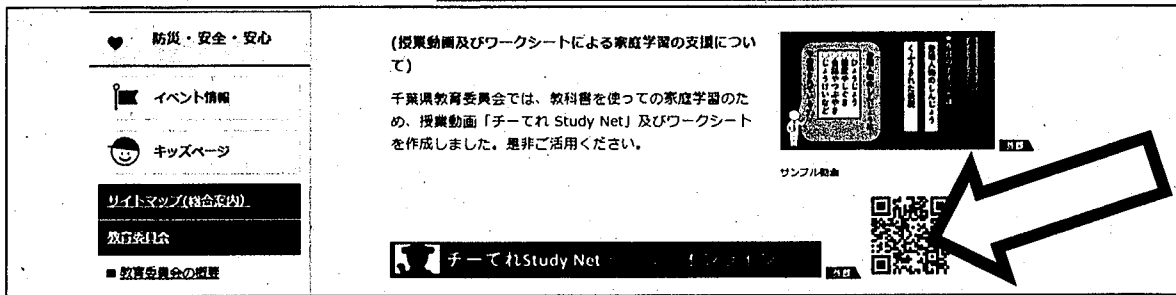
【5/29(金) 15:15～15:30 休校中への子どもたちへのメッセージ】

別紙2

チーてれスタディネットの利用方法について

1. チーてれスタディネットへのアクセス (以下の3つの方法でアクセスしてください。
※快適にお使いいただくために、ブラウザは「インターネットエクスプローラー」ではなく、
「googleChrome (グーグルクローム)」か「Microsoft Edge(マイクロソフトエッジ)」を
使用してください。(インターネットエクスプローラーでは、ワークシートの印刷不可)

○千葉県教育委員会 HP から <https://www.pref.chiba.lg.jp/kyouiku/>



(授業動画及びワークシートによる家庭学習の支援について)

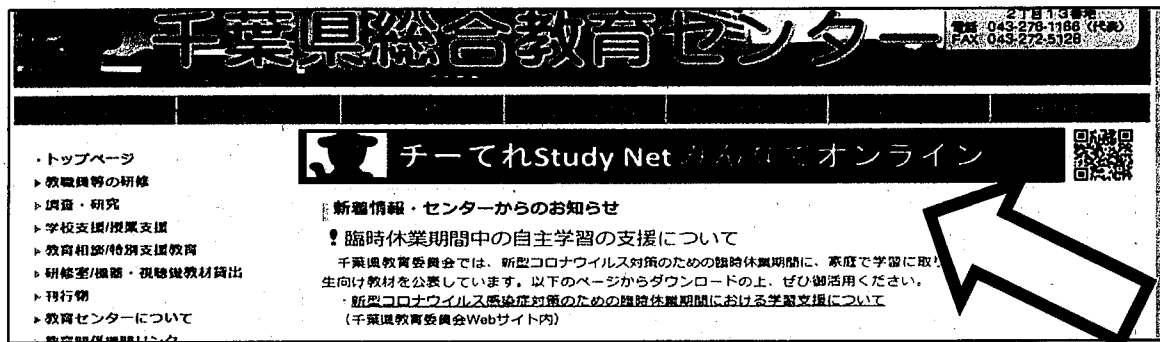
千葉県教育委員会では、教科書を使っての家庭学習のため、授業動画「チーてれ Study Net」及びワークシートを作成しました。是非ご活用ください。

サンプル動画

チーてれStudy Net

QRコード

○千葉県総合教育センターHP から <https://www.ice.or.jp/nc/>



千葉県総合教育センター

電話 043-278-1188 (代表)
FAX 043-272-5328

チーてれStudy Net みんなでオンライン

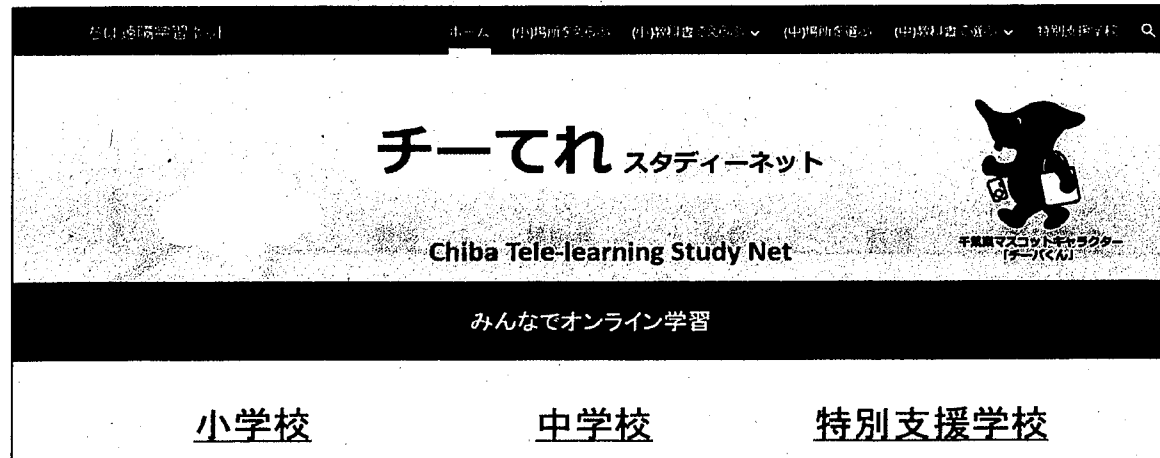
QRコード

！臨時休業期間中の自主学習の支援について

千葉県教育委員会では、新型コロナウイルス対策のための臨時休業期間に、家庭で学習に取り組む生向け教材を公表しています。以下のページからダウンロードの上、ぜひ御活用ください。

！新型コロナウイルス感染症対策のための臨時休業期間における学習支援について
(千葉県教育委員会Webサイト内)

○チーてれスタディネット HP から <https://sites.google.com/ice.or.jp/chi-tele2/>



チーてれ スタディーネット

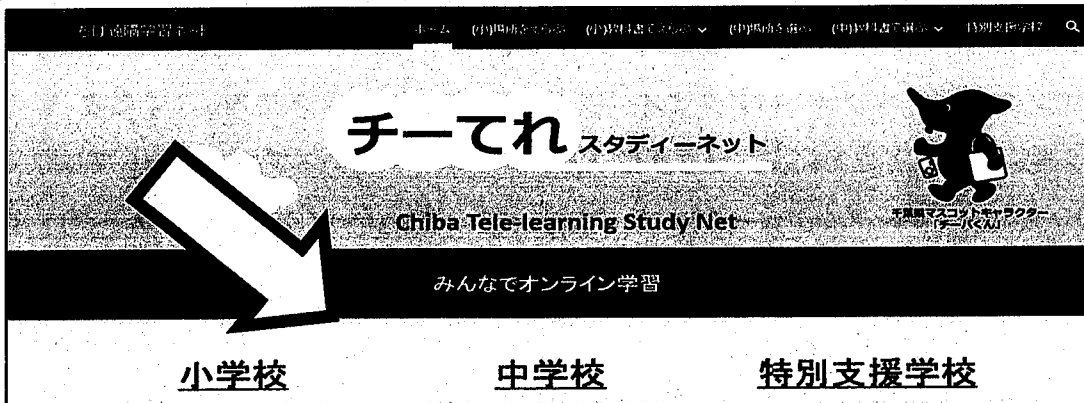
Chiba Tele-learning Study Net

みんなてオンライン学習

小学校 中学校 特別支援学校

2. チーてれスタディーネットの使い方

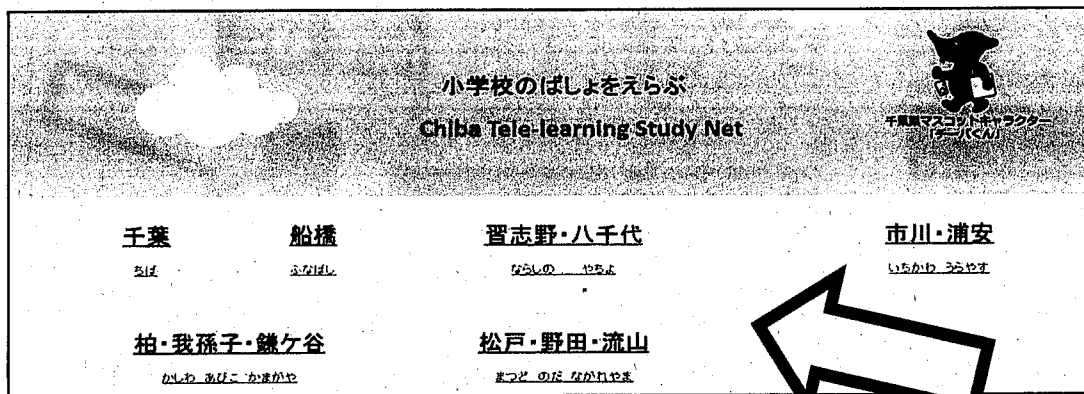
①学校種を選択



チーてれスタディーネット
Chiba Tele-learning Study Net
みんなでオンライン学習

小学校 中学校 特別支援学校

②学校の場所を選択

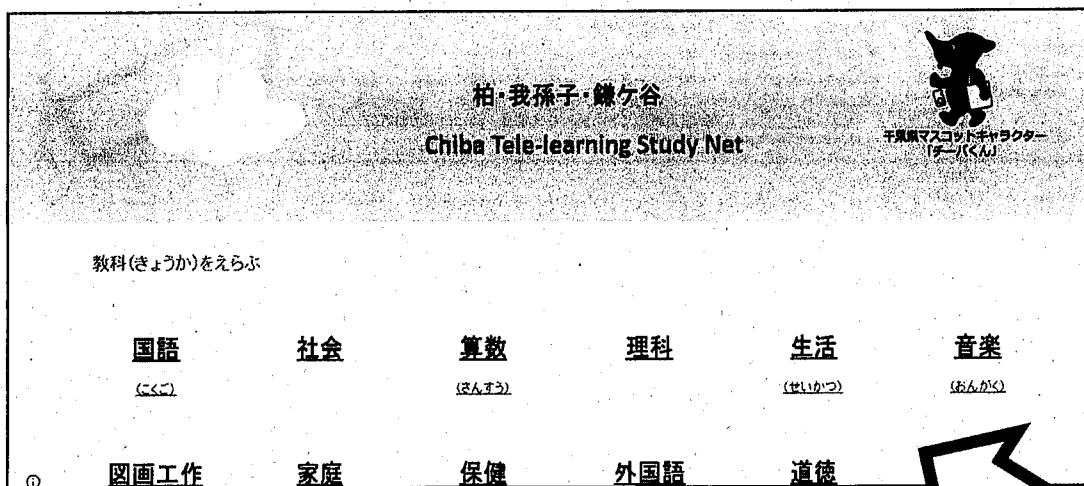


小学校のばしょをえらぶ
Chiba Tele-learning Study Net

千葉 船橋 習志野・八千代 市川・浦安
ちば ふなばし なしのの やちよ いちかわ うらやす

柏・我孫子・鎌ヶ谷 松戸・野田・流山
かしわ あひこ かががや まつど のの ながれやま

③教科を選択



柏・我孫子・鎌ヶ谷
Chiba Tele-learning Study Net

教科(きょうか)をえらぶ

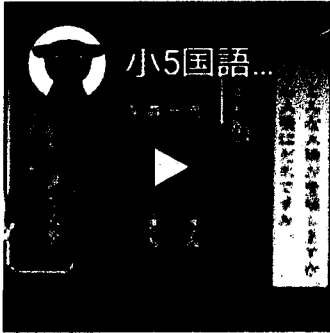
国語 社会 算数 理科 生活 音楽
こくご しゃかい さんすう りり せいかつ おんがく

① 図画工作 家庭 保健 外国語 道徳

④動画・ワークシートを選択（※ワークシートの無い動画もあります。）

5年

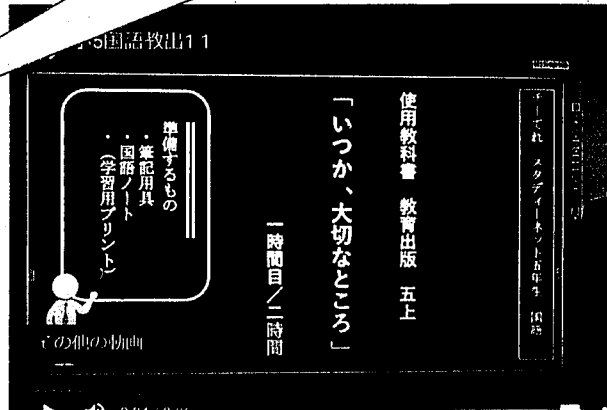
いつか、大切なところ



1時間目

学習プリント

ダブルクリックで全画面に ↓



クリックでワークシートの画面に ↓

しんじょうを表現する言葉...ひまわり「ひまわり」「ひまわり」「ひまわり」「ひまわり」「ひまわり」

⑤	④	③	②	①	しんじょうを表現	亮太のしんじょう

二、教科書に示されている場面は注意して亮太のしんじょうがわかる表を作りま

--	--	--	--	--	--

一、登場人物を書きまします。その中で中心人物だと思う人物を丸で囲まします。

〇二十八ページ

くみこされた表現をもとに登場人物のしんじょうをまきまきして読みま

学習のめあて

『いつか大切なところ』

五年 組名前

教育出版 五上 国語

