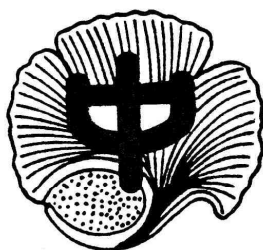


# 令和5年度 新入生保護者説明会



## <学校教育目標>

「自ら学び、豊かな心を持って、たくましく生きる生徒」

- 自ら進んで学習する生徒
- 思いやりのある心優しい生徒
- 健康で自ら体力を高めようとする生徒

## 校歌

作詞 齊藤 信夫  
作曲 足羽 章

おーいと呼びたくなる 青い空  
耳にささやく 風の声  
大地をゆるがせ 跳べ跳べ走れ  
そうだ 体鍛えて たくましく  
正義の道の真ん中を  
大手を振って 歩こうよ

よーしと言いたくなる 熱い顔  
肝にふれあう 友の愛  
英知をひきだせ 押せ押せ励め  
そうだ 心磨いて たのしく  
平和の夢を胸に秘め  
明日を追って 進もうよ

行田 行田 行田中学銀杏は映えて  
ああ忘れられない われらが母校

令和5年1月20日（金） 14：30～ 於：体育館

〒273-0044 船橋市行田3-6-1

TEL047 (439) 2118

FAX047 (439) 2131

ホームページ (<http://hp.cnt.funabashi.ed.jp/>)

Eメール ([gyouda-j@ks.funabashi.ed.jp](mailto:gyouda-j@ks.funabashi.ed.jp))

## 船橋市立行田中学校

## <内 容>

- 1 校長挨拶 沿革・経営方針
- 2 教育課程について・・・・・・・・・・ 教務主任
- 3 中学校の生活について・・・・・・・・ 生徒指導主事
- 4 諸経費について・・・・・・・・・・ 教 頭
- 5 給食について・・・・・・・・・・ 栄 養 士
- 6 P T A活動について・・・・・・・・ P T A本部
- 7 入学式について・・・・・・・・・・ 教務主任
- 8 新入生テストについて・・・・・・・・ 教務主任
- 9 メール配信登録について・・・・ 教 頭
- 10 質疑・応答

## <資 料>

- 1 沿革の概要・・・・・・・・・・・・・・・・ P 1
- 2 職員数・・・・・・・・・・・・・・・・ P 1
- 3 学校経営・・・・・・・・・・・・・・・・ P 2
- 4 学区・・・・・・・・・・・・・・・・ P 3
- 5 学級数及び生徒数・・・・・・・・ P 3
- 6 教室数・・・・・・・・・・・・・・・・ P 3
- 7 教育課程、諸準備等・・・・・・・・ P 3～P 6
- 8 中学校の生活・・・・・・・・ P 7～P 1 0
- 9 諸経費・・・・・・・・・・・・・・・・ P 1 0
- 1 0 給食・・・・・・・・・・・・・・・・ P 1 0・1 1
- 1 1 P T A活動について・・・・・・・・ P 1 2
- 1 2 入学式について・・・・・・・・ P 1 3
- ※ 新入生体験入学（中止）について・ P 1 3

## 1 沿革の概要

昭和51.04	開校（海神中、葛飾中、法田中より2・3年生受入）	
	初代校長 椎名清 教職員18名	7学級 239名
51.09	校章制定（いちょうの葉を図案化）	
51.10	第1回生徒総会（10月30日を創立記念日とする）	
52.02	校旗完成	
52.03	第1回卒業証書授与式（卒業生11名）	
52.06	校歌制定	
53.03	普通教室8教室竣工	
55.04	第2代校長 宮島通利 着任	14学級 578名
56.02	プール及び技術科室棟完成	
57.10	船橋市指定学習指導公開研究会	
58.04	第3代校長 松本鍵三 着任	20学級 867名
60.03	普通教室6 美術室1 調理室1 視聴覚室1 竣工	
60.03	船橋市立旭中学校新設に伴う離別式	
61.04	創立10周年記念誌発行	
61.04	第4代校長 若山優 着任 ・サッカー県選手権大会優勝	22学級 925名
2.04	第5代校長 藤代寛 着任	26学級 963名
2.07	体育館ステージ完成	
2.10	創立記念日制定 記念講演会	
4.04	第6代校長 松原義修 着任	25学級 944名
6.03	コンピュータ室機器設置	
7.10	創立20周年記念誌発行	
8.04	第8代校長 山崎一政 着任	20学級 767名
10.10	船橋市指定特別活動公開研究会	
11.04	第9代校長 菊地忠信 着任	19学級 711名
12.12	サッカー千葉県新人体育大会優勝	
13.04	船橋市指定「総合的な学習の時間」研究指定	
15.04	第10代校長 佐藤絹子 着任・400mリレー全国3位	19学級 679名
16.04	二期制導入	
17.06	学校評議員制導入	
17.11	創立30周年記念誌発行	
17.12	船橋市学校教育功労賞表彰	
18.04	第11代校長 小野沢常裕 着任	19学級 692名
	船橋市から「コンピュータ活用」研究指定（～20年度）	
19.03	校舎塗装補修工事	
20.04	第12代校長 池田義光 着任	20学級 700名
20.11	船橋市教育委員会指定「コンピュータ活用」公開研究会	
21.04	船橋市教育委員会指定「学び合い」奨励校指定（～22年度）	
22.04	第13代校長 石川誠一 着任	21学級 786名
23.07	学校訪問	23学級 827名
24.08	新校舎増築工事開始（至25.03）	24学級
25.04	第14代校長 大月秀夫 着任 特別支援学級開設	26学級＋特支学級
26.04	第15代校長 瀬川弘智 着任	26学級＋特支学級
27.10	創立40周年記念式典	
28.04	第16代校長 佐藤公康 着任	26学級＋特支学級 956名
29.11	体育館・校舎改修工事	26学級＋特支学級 958名
30.04	第17代校長 鈴木信也 着任	27学級＋特支学級 978名
令和元.06	葛南教育事務所・船橋市教育委員会 学校訪問	26学級＋特支学級 934名
令和2.04	第18代校長 大場雅俊 着任	26学級＋特支学級 947名
令和3.04	千葉県・船橋市「学校体育」研究指定 トイレ改修工事	27学級＋特支学級 960名
令和4.04	千葉県学校体育研究大会開催・校舎東側外壁塗装工事	28学級＋特支学級 986名

## 2 職員（令和4年度）

校長1 教頭1 教諭52 養護教諭2 初任者研修指導職員1

事務職員3 図書司書1 栄養士1 理科実験事務1 支援員1 技労員1

A L T講師2 スクールカウンセラー1（週1日） スクールサポートスタッフ1

### 3 学校経営

#### (1) 教育目標

「自ら学び、豊かな心を持って、たくましく生きる生徒」

#### (2) 重点目標

- ルールとモラル 【規範意識の習得と規範的行動の習得】
- 自他のわきまえ 【自分のことのように他者を愛す】
- 思いやりの心 【情けは人のためならず……相手を思いやること】

#### (3) 目指す生徒像

- 知 自ら進んで学習する生徒
- 徳 思いやりのある心優しい生徒
- 体 健康で自ら体力を高めようとする生徒

#### (4) 求める教師像

- ①生徒と共にある教師
- ②授業を大切にしている教師
- ③人間性豊かで、生徒・保護者・同僚から信頼される教師
- ④常に自己啓発に努める教師

#### (5) 求める学校像

- 生徒が志を高く持ち安心して学べ、心豊かに過ごせる学校であること。  
そのために、教師自身が役割を自覚し、生徒から信頼される学校づくりを進める  
気運が満ちている学校。
- 「この学校に通って良かった」と子ども達が思える学校
- 教育目標が日々の活動に生かされている学校
- 明るい挨拶と笑顔のあふれる学校
- 安全で清潔な美しい学校
- 温かさや厳しさや感動のある学校
- 生徒、家庭・地域から信頼され、誇りの持てる学校
- 人権教育とインクルーシブ教育を大切にする学校

#### (6) 基本方針

- ①心身の調和のとれた教育課程を編成し、充実した教育活動を推進する。
- ②生徒・教職員の個性を大切にして、一人一人が生きる学校づくりに努める。
- ③生徒自身で学校を活性化させるために、生徒会活動や委員会活動を充実させる。
- ④生徒の活動がわかる落ち着いた環境づくりに努める。
- ⑤部活動の活性化に努める。
- ⑥家庭・地域との連携を図り、家庭・地域の信頼に応える学校づくりに努める。

#### (7) 具体的方策

- ①学校経営の合理化・効率化と教職員の資質能力の向上を図る。
- ②教育目標・経営方針の具現化を図る。
- ③学年経営を基幹とし、一人一人の生徒が自己実現を目指す学級経営に努める。
- ④学習指導の充実と指導方法の工夫・改善に努める。

- ⑤道徳・人権教育の充実を図る。
- ⑥特別活動の充実を図る。
- ⑦生徒指導の充実を図る。
- ⑧インクルーシブ教育の推進を図る。
- ⑨保健・健康・安全教育の充実を図る。
- ⑩教育環境の整備と充実を図る。
- ⑪教職員の資質能力の向上を図るための研究・研修に取り組む。
- ⑫働き方改革の推進
- ⑬学校と家庭、地域社会との連携を密にする。

## 4 学 区

学区は船橋市の西方に位置し、行田1～3丁目、行田町、山手1～3丁目、上山1丁目、藤原1～2丁目、印内3丁目、西船2丁目、前貝塚町、古作町の一部からなっています。

## 5 学級数及び生徒数（令和4年12月1日現在）

	1 学年	2 学年	3 学年	合 計
普通学級	10	9	9	28
特別支援学級	3			3
男 子	183	169	171	523
女 子	144	165	157	466
合 計	327	334	328	989

## 6 教室数

- 普通教室…31教室（うち特別支援学級教室3）
- 特別教室…図書室1 理科室2 音楽室2 美術室2  
被服室1 調理室1 木工室1 金工室1

## 7 教育課程（令和4年度）

### （1）教科担任制

各教科毎に、それぞれ専門の教科担任が授業を行います。一人の生徒に多くの教師が関わり、生徒の持っている力を引き出します。

### （2）少人数による授業

数学の授業では、ティームティーチング（1学級を2人の教員で授業展開）により、きめ細かい授業を実施する学年や時間があります（全ての時間ではありません）。

### （3）総合的な学習の時間

中学校の総合的な学習の意義や方法について理解させ、調べ学習や体験活動のまとめ方などの学習を行います。本校では、キャリア教育（職業や生き方の教育）に力を入れています。

(4) 部活動

部活動は、学年や学級の所属を離れ、共通の趣味や関心を持つ生徒で組織し、文化的・体育的な活動を通して、個性の伸長、体力の増強、社会性や協力性を養うことなどを目的としています。

朝練習は7：00から、放課後は日没の関係で、月ごとに最終下校時刻が変わります。

(P5参照)

○設置されている部 【常設】 野球 サッカー 陸上競技 ソフトニス(男女) 卓球(男女)  
バスケットボール(男女) バレーボール(男女) 管弦楽 美術  
科学技術 合唱部 演劇部 手芸部  
生け花(月1回程度)

【総体に向けて】 駅伝 水泳 体操

(5) 旅行的行事

学校生活とは異なる校外の環境で見聞を広め、自然や文化などに親しむとともに、集団生活のあり方や公衆道徳などについての望ましい体験を積むことを目的に行っています。

1・2年生では校外学習を、3年生では修学旅行(R2年度から東北方面)を計画しています。

(6) 主な年間行事の予定：令和4年度例 (詳細は4月にお知らせいたします。)

月	前 期	月	後 期
4	入学式 新入生歓迎会 PTA総会 全国学力学習状況調査(3年) 自宅確認	10	生徒会役員選挙 前期終業式 第2回進路説明会(3年)
5	部活動保護者会・授業参観 校外学習 避難訓練 教育実習	11	後期中間テスト 英語学力状況調査 合唱祭 授業参観・PTAバザー
6	修学旅行 前期中間テスト 生徒総会 第1回進路説明会	12	避難訓練 三者面談 大掃除
7	教育相談週間 部活動壮行会 保護者会 総合体育大会 大掃除	1	新入生保護者説明会 教育相談週間
8	夏季休業	2	後期期末テスト
9	前期期末テスト 体育祭	3	3年生を送る会 卒業式 避難訓練 保護者会 修了式

(7) 日課時刻表

	平 常 日 課		短 縮 日 課		千 教 研 日 課
予 鈴	8:05		同 左		同 左
登 校	8:20		同 左		同 左
朝読書	8:20~ 8:30		同 左		
学 級	8:30~ 8:38		同 左		8:20~ 8:28
1	8:45~ 9:35		8:45~ 9:30		8:35~ 9:20
2	9:45~10:35		9:40~10:25		9:30~10:15
3	10:45~11:35		10:35~11:20		10:25~11:10
4	11:45~12:35		11:30~12:15		11:20~12:05
昼 食	12:35~13:25		12:15~13:05		
5	13:30~14:20		13:10~13:55		
6	14:30~15:20		14:05~14:50		
清 掃	5時間の日	6時間の日	5時間の日	6時間の日	
	14:28	15:28	14:03	14:58	
	14:40	15:40	14:15	15:10	
学 級	5時間の日	6時間の日	5時間の日	6時間の日	12:10~12:20
	14:45	15:45	14:20	15:15	
	14:55	15:55	14:30	15:25	
下 校	15:15	16:15	14:50	15:45	12:30

※部活動最終下校 令和4の状況（活動終了時刻は最終下校20分前）

4月	17:45	8月	17:30	12月	16:50
5月	18:00	9月	17:45	1月	17:00
6月	18:15	10月	前期17:30 後期17:15	2月	17:30
7月	18:30	11月	17:00	3月	17:30

○主な職員の会議

職員会議（職員全体の会議）・運営委員会（職員会議提案の検討）・学年会（学年職員による会議）  
 指導部会（学習指導部や生徒指導部等の会議）  
 ※職員会議や学年会では、多数の職員が会議に参加するため、整列下校（部活なし）となります。

○主な生徒の会議

専門委員会（学習委員会や生活委員会等に所属する生徒の会議）  
 中央委員会（生徒会本部役員と各専門委員会委員長、学年委員による会議）

(8) 諸準備

①制服等

項目	要 項
制服	【男女共通】 冬季：行田中指定ブレザー、スラックスまたはスカート、ネクタイまたはリボン 白の角襟ワイシャツ(開襟不可)、白、黒、紺のソックス 夏季：白の角襟ワイシャツ(開襟不可)または、行田中指定ポロシャツ、スラックスまたはスカート、白、黒、紺のソックス ネクタイまたはリボンなし ストッキング…黒着用可。ただし、ハーフパンツにタイツは不可。
バッグ	学校指定の背負いバッグ
通学靴	中学生らしい運動靴（保健体育の授業でも使用）
上履き	学校指定の靴(赤ライン) 3年間同じ
体操服	・紺のジャージ上下(全学年) ・体操服(3年間同じ・半袖) ※名札は白布地で上は左胸につける。下は裏地やタグに名前が書かれていればよい。 ・紺のハーフパンツ(3年間同じ・裏地やタグに名前を記入)
名札	入学後、学級毎に配付します。

②販売取扱店

取扱店名	住所	Tel番号	取扱品
やなぎ	本町2-29-12 松本ビル1階	047(437)4002	制服 バッグ 上履き 体操服、ポロシャツ
いしかわ用品店	行田3-1-13-102	047(429)2280	
フジスポーツ	山手2-10-20	047(431)5181	バッグ、上履き、体操服
イオン船橋店	山手1-1-8	047(420)7422	制服、ポロシャツ

(9)その他

- ①ノートや辞書等については入学後に連絡いたしますので、それから購入してください。  
学用品については小学校で使っていたもので十分です。  
☆「書道用具」は3年間使用します。小学校で使っていたものを処分しないでください。  
☆小学校で使用していた座布団（防災ずきん）は引き続き、使用することができます。

②所持品には必ず、学年・組・氏名をはっきり記入させてください。

③ご家庭にいろいろな教材等の販売業者が訪問することがあるかもしれません。  
本校とは一切関係ありませんので、ご注意ください。



## 8 中学校の生活

### (1) 小学生と中学生の違い

中学生期は心身共に大人となるために短期間に劇的な変化が起こる時期です。それは親にとっては大変うれしいことです。しかし、逆にこの思春期を上手に越えさせる手助けが一番必要な時期でもあり、難しい時期でもあります。今までの子供との過ごし方、育て方を問われる場面も出てきます。我々教師も含め周囲の大人が柔軟な対応と絶対に諦めない情熱を持ってこの思春期を支え、望ましく成長させるべく協力して育てていければと考えています。大切な子供達が将来を幸せに迎える事ができるよう準備をしていきましょう。

場 面	小学生	中学生
身体的	体力的にも大人にかなわない。子どもの体つき。	特に男子は2年生後半から3年生にかけて急激に大きくなる。第2発育急進期もあり不安定に。男女ともほぼ大人と変わらない体になり、力の指導は通用しなくなる時期。
自我の目覚め	自己の考えや自我はまだ確立していない。大人を肯定的に捉え学んでいる段階。	自分自身の確立。(人とは違う。親や周囲の大人とは違う)大人を否定的に見たり社会・学校・家庭の規則への反発も。
依頼心	親に頼らなければ生活できない。自立する自信がない。	親に頼らなくても何とかできるのでは。何とかなっていきたいと考え始める時期。(社会の情報・社会からの関心・友人の存在)
生活の世界	家庭生活・学校生活が殆ど全ての世界。	情報や友人から急激に広がる。多方面の世界を知る。望ましくない世界にも参加の方向性が出てくることも。
社会の情報	望ましくない情報については、大人の指導である程度守れることが多い。	ここ数年携帯電話やインターネットの普及によって無限大に入ってくる。良い情報悪い情報の選択はまだできにくい。大人の制限、指導が必要。
社会の影響	生活圏の狭さや情報の制限で最小限にくい止められる。	影響を強く受ける。特に友人やマスメディアの影響は時には親や学校以上に。
友人	生活圏内の友人が主。	最近では学校の友人よりも塾やSNS等、何らかの機会に知った友人(他校・他市県)との繋がりなど把握できないほどの広がり。
社会からの関心	大人の殆どは小学生を相手にしない傾向。	中学生は相手にする。(性の対象、オレオレ詐欺等の構成員としても)
勉強	努力は必要だが、取り返しのつく範囲では。	特に2年生頃より飛躍的に難しくなる。最近では入学時に既に諦めている子供もいる。

### (2) 最近の中学生にみられる問題行動

- ・ PCや携帯、スマホによるLINEやSNS上でのトラブル、いじめ、個人情報の暴露など
- ・ 交友関係がうまくいかないことによる長期欠席
- ・ 授業放棄、暴力行為、他校生徒との繋がり、家出など

- 現象として出てきたときは根が深い事が殆ど(目の前の原因や行動だけではない)
- 成育歴の中で負った心の傷がクローズアップされる時期でもある。
- 自分で望んで逸脱していく場合もある。(現実からの逃避も含む)

- 大人の対応で更に進む場合もある。(人間関係・大人のあきらめ・切り捨て)
- 不良交友の誘い(格好だけで声のかかり方が違ってくる)
- 学習の遅れ(小学校低学年の内容でつまづいている場合もある)
- 座ってられない、我慢できない、集団生活の行動様式が身に付いていない。

◎大人を信頼し、大人の助言を受け入れる心が、この成長段階の子供には必要です・・・

- ・愛情が伝わらないと何も始まらない。  
(何事も人間関係がベースとなる。{よく話し、よく関わり、一緒に何かをする時間が大切})
- ・何回裏切られても諦めない。(子供への愛情は変わらない事を姿勢で表す機会に)  
(とにかく子供のために汗をかき、涙を流し、苦勞をしてやる姿を見せる。{大人の規範意識を示す})
- ・学校と家庭がお互いに信頼しあって子供を育てる事が絶対に必要です。
- ・子供の友人の保護者同士協力して育てる。  
(「あの子と付き合ってはいけない」「あの子と付き合っているせいだ」は間違い)
- ・時間はかかる(かける)覚悟を。

※中学校では、何かあったときには必ず保護者の皆様にお知らせ致します。  
ご協力をお願いします。

(3) 本校の指導の方針

中学校が小学校と大きく違うところは、卒業と同時に義務教育9カ年が終了し、社会に出ていく生徒もいるということです。そのため、中学校では、

**「中学校卒業時には、社会で通用する人間に成長させる」**ことを目標に育てていきます。  
その活動が中学校の生徒指導の主な活動といえます。

◎生徒指導面では、どの生徒にも

- ・基本的生活習慣
- ・社会生活に必要な行動様式(マナー・モラル・ルールを知り、守れる)
- ・正しい規範意識に沿っての言動(周囲に流されない)
- ・社会人として恥ずかしくない心の成長(思いやりの心、寛容な心、奉仕の心、苦境に負けない心)
- ・自己の欲求や感情とどう向き合うのか、どう消化し解決していくのかが身についている
- ・自他の違いを受け入れ、互いに尊重しながら生活できる
- ・人への配慮や協力ができる
- ・自分の適性を知る  
(勉強で力を発揮できる自分)  
(勉強が苦手だが部活動で力を発揮できる自分)  
(学級内の役割分担で力を発揮できる自分)  
(校内外の奉仕活動で力を発揮できる自分)  
(学校行事や生徒会で力を発揮できる自分)

・・・等を求めています。

◎中学校では教科担任制もあり、一人の生徒に多くの教職員が関わっていきます。多くの目で育てていければと思います。また、その中で、生徒一人ひとりの特徴を的確に掴み、より望ましい方向で自己実現ができるように力を尽くしていきます。

◎子供達にとって、学校は社会生活の場です。つまり、家庭での個人生活とは違います。このことを各自が自覚し、集団の中で、全員が気持ちよく生活するために、お互いに少しずつ周囲に配慮して生活することを学んで欲しいと思います。

◎中学校では、どの様な指導でも、粘り強く話をしながら育てていきます。それは、子供が喜怒哀楽などの感情を、自分の言葉で表現できる資質を身に付けて欲しいと考えるからです。それぞれが、言葉で表現し話の中で解決に向かえば、身体言語（行動）やいじめ、ケンカ等のトラブルは減るものと思います。

◎本校では、いじめの防止についての取り組みを全職員で行っています。その具体的な対応として

- ・教師と全生徒との教育相談を年2回実施する
- ・定期的に、いじめに関するアンケートを全生徒に実施する
- ・週1日、スクールカウンセラーの来校による活用
- ・常に生徒につく指導体制の展開
- ・校長や生徒指導、学年主任による集会での訓話、指導
- ・いじめ防止の環境作り（掲示物等）

※何があろうといじめはいけない事を、全生徒に徹底して指導します。

※いじめが発生した場合、放置するようなことはしません。（集団指導体制で指導します）

※いじめの事実が確認された場合は、必ず全ての関係生徒のご家庭へお知らせします。また、場面によっては、保護者の皆様のご協力をお願いする場合もでてくると思いますので宜しくお願いします。

(4) 行田中学生の一日 ～生徒向け資料から～

☆登校〈さわやかな挨拶で始まる一日にしよう〉

①通学路を徒歩で登校しましょう。

(上山・行田公園の通行、自転車通学、登下校途中の買い物・飲食等は不可です。)

②遅くとも8：15までには正門を通過しましょう。

③遅刻をしたときは必ず職員室に行き、担任の先生に無事に登校したことを報告するようにしましょう。

☆学校生活〈自分の行動をよく考えて、落ち着いた生活をしよう〉

①8：15には朝の読書が始められるよう着席しましょう。

②校内では名札をつけ、きちんと着こなした制服で授業に取り組みましょう。

③他教室・他学年の階やベランダへ出入りせず、落ち着いた生活をしましょう。

☆下校〈明日につながる形で、一日を終えよう〉

①部活動や委員会には、自分の荷物を活動場所に持っていきましょう。

②下校時には制服に着替え、寄り道をせずに帰りましょう。

③一般下校時間の目安は平日課5校時のときは15:10、6校時のときは16:10です。

☆身だしなみ〈中学生らしい、さわやかな服装をしよう〉

◎さわやかで清潔感のある身だしなみをこころがけましょう。

・頭髪は中学生らしい髪型にし、女子の色ゴムやピンなどは黒・紺の色を使いましょう。

・靴下は無地またはワンポイントで、白・紺・黒を身につけましょう。

くるぶしソックス可。ただし、式典等は通常の靴下で参加しましょう。

- ・コートを着用するときは紺・黒・グレーのスクールコート(ダッフルコートやPコートも可)を身につけましょう。
- ・セーターを着用するときは紺・黒の色とし、制服の外に出ないように着こなしましょう。
- ・マフラー等はマナーを守って(校舎内では着用しない)、利用しましょう。
- ・上履きは安全面からも、かかとをつぶさずに履くようにしましょう。
- ・女子の黒タイツの着用可。ただし、ハーフパンツにタイツという服装にならないようにしましょう。

## 9 諸経費

### (1) 諸経費内訳(令和4年度の場合)

	生徒会費	旅行積立費	教材費	学級費	PTA会費	校外学習費	計
通常学級	2,000円	30,000円	21,761円	500円	2,400円	7,147円	63,808円
特別支援学級	2,000円	30,000円	3,308円	8,000円	2,400円	7,147円	52,855円

上記の表の合計金額を、5月、6月、7月、9月の4回に分けて集金しました。  
来年度(令和5年度)も4回に分けて集金する予定です。  
なお、引き落とし1回あたり、10円の手数料が生じます。

### (2) 集金方法

ゆうちょ銀行の口座で口座振替をお願いします。関係書類は提出していただきましたが、不備のあった方は後日学校にお届けください。(給食費の口座とは異なります)

## 10 給食

- ・A食(ご飯とおかず)、B食(パンや麺とおかず)、弁当(各ご家庭で用意)の3種から1日ごとに選択ができます。マークシートに「A」・「B」・「なし」のいずれかを選択しマークしてください。
- ・給食費は銀行振替で前払いすることになっています。マークシートで注文した金額が銀行から引き落とされると食券が発行されます。この過程はコンピュータで処理されますので、期日を厳守してください。
- ・毎月の引き落としは「1回」しかありません。ご注意ください。振替日は毎月末(12月のみ25日)です。
- ・上記振替が不能の場合、「納入のお願い」が発行されますので、船橋市口座に振込をしてください。振り込みは金融機関の窓口、もしくはコンビニエンスストアでの納付となります。また、期日が限定されていますのでご注意ください。振替不能とならないよう、口座残高の確認をお願いします。
- ・現金での支払いは一切受け付けません。(銀行振り込み等の確認ができてから食券が発行される制度になっています。)
- ・1年生の4月給食は、4月17日から実施予定です。  
※4月給食の注文は、A食のみ選択可能で、4月分「すべてを申し込む」か「すべてを申し込まないか(すべて弁当持参)」のどちらかとなります。  
※アレルギー対応が必要な生徒は、アレルギーを含む献立の日には弁当持参となります。  
※1年生の4月給食費は、納付書による支払いとなります。
- ・4、5月分は各小学校での注文となります。
- ・6月分は、各小学校で事前に献立を配付し、入学式当日お子様がマークシートの記入をします(給食か弁当かの選択を記入した献立表を持参させてください)。

- 牛乳は基本的に給食にも弁当にも付きます。

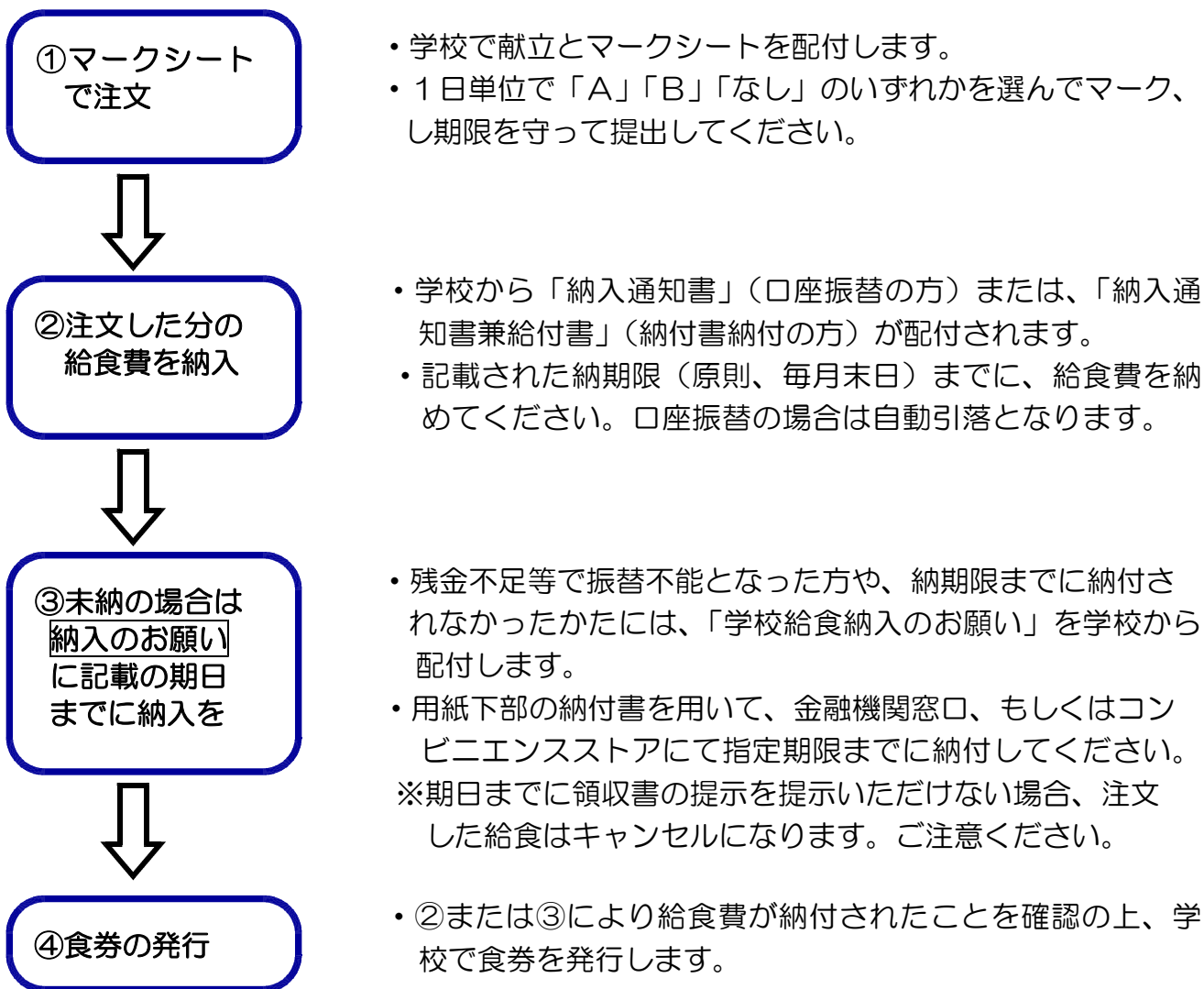
◎中学校ではアレルギー対応食は作成していません。A・B両方とも食べられない場合は弁当を選択してください。

※インフルエンザ等、出席停止になった場合は返金できません。また、台風等での臨時休業の場合も返金できませんので、予めご了承ください。尚、本人やご家庭の都合で長期間の欠席が予想される場合は、申し出があった日から4日後（土・日・祝日等の休業日を含まず）の給食から停止することができます。

## 中学校給食の注文の流れ

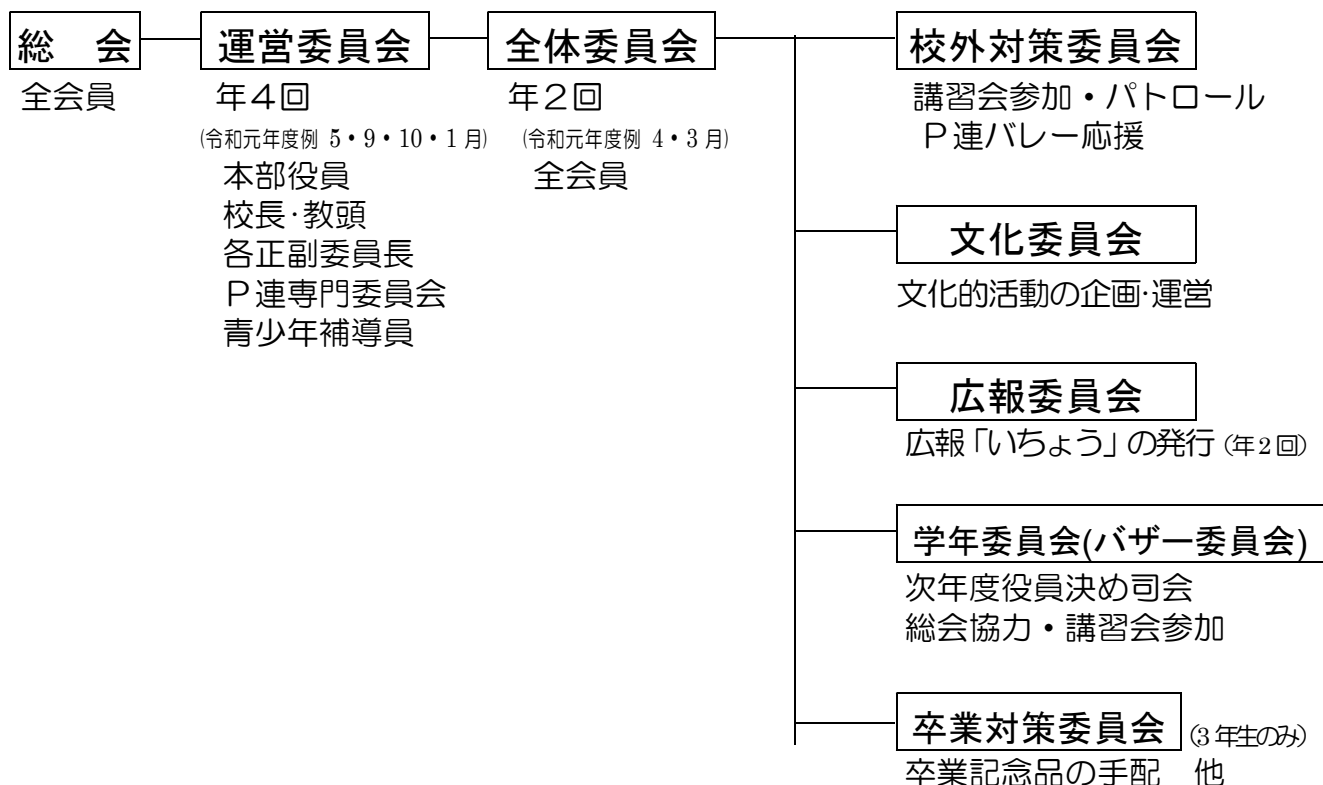
中学校給食の注文の流れを下記のとおりまとめてみました。

なお、下記の流れにつきましては、保護者の皆様で必ずご確認ください、給食費を納めずにお子様が給食を食べられなくなるということのないようお願いいたします。

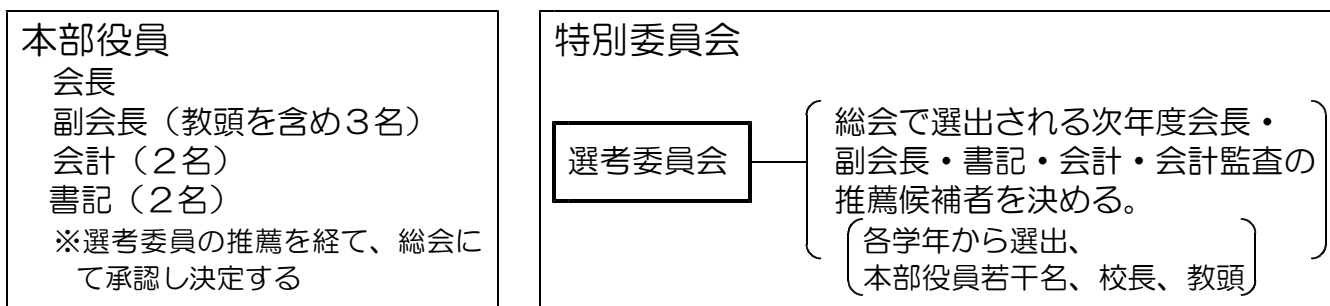


# 11 PTA活動について

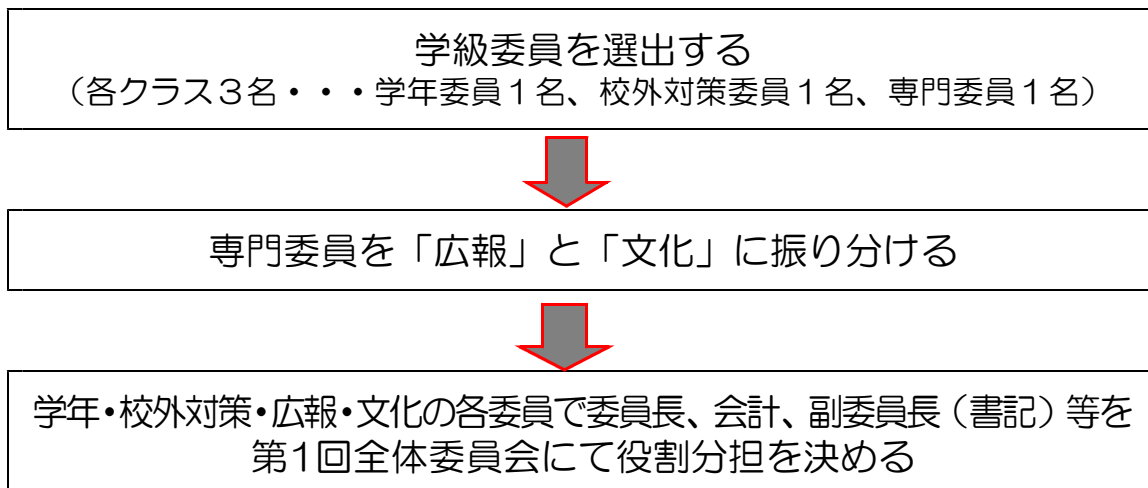
## (1) 組織



※ 原則、役員はバザー当日と次年度入学式の手伝いをお願いします。



## (2) 各委員選出の流れ



## 12 入学式について

(1) 日 時 令和5年 4月10日 (月)

8:40~9:10	新入生登校 ※8:40以降早めの登校をお願いします。
9:10~9:40	保護者受付
9:15	各学級集合完了
9:15~9:45	各学級指導
10:00~	入学式開始
11:15	入学式終了(予定)

※入学式終了後、体育館において1年生の保護者会を行います。

(2) 場 所 行田中学校体育館

(3) その他

- 生徒昇降口にて所属学級発表後、当該クラスへ移動します。  
※保護者の皆様は、上履きと下足を入れる袋等をご持参ください。  
※保護者受付のときに入学通知書を提出していただきます。ご持参ください。
- 新入生は、次のものをバッグに入れて登校してください。  
「上履き」・「筆記用具」・「6月給食献立表」(小学校をとおして配付します)
- 教科書は入学後の学年日課の中で配付いたします。

### ○令和5年度新入生体験入学について

例年、小学校卒業式の後日に実施をしてきましたが、昨今の情勢を鑑みて、実施しないこととします。中学校生活の実際については、入学後の新入生歓迎会や学級活動の時間で上級生や担任が指導していきますので、ご安心ください。

