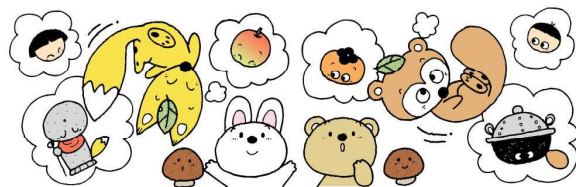


まだまだ暑い日が続きますが、少しずつ日暮れの時間が早くなり秋の訪れを感じます。

先日の校外学習では、班ごとに水族園を楽しむことができました。これから、町たんけん、音楽発表会と行事が続きます。さまざまな経験を通して、一回りも二回りも成長できるように支援したいと思います。



## 》 10月の学習予定 《

【国語】 町の「すてき」をつたえます さけが大きくなるまで  
この間に何があった? おもしろいもの、みつけたよ

【算数】 たし算とひき算のひっ算(2)  
見方・考え方をふかめよう(2)

【生活】 わたしの町 はっけん (町たんけん)

【道徳】 国際理解 規則の尊重 善悪の判断

【音楽】 くりかえしを見つけよう  
音楽発表会の練習

【図工】 くしゃくしゃぎゅっ

【体育】 跳の運動遊び

遊具を使った運動遊び

## 》 お知らせ・お願い 《

### ◆短縮日課で早く下校します

・前期末のため、9月24日から27日まで下校時刻が普段より早くなっています。下校後の過ごし方について学校でも指導しますが、ご家庭でも、「交通事故に気をつける。」「迷惑をかけないように遊ぶ。」「帰宅時刻を守る。」などの約束を、もう一度確認していただくと助かります。

### ◆個別面談のお知らせ

・15日(火)、16日(水)、17日(木)に個別面談が予定されています。時間は、14:30~16:30です。今回は希望制です。個別面談を希望される方は、連絡帳でお知らせください。

### ◆「大空」(通知表)について

・前期が終了する18日(金)に、「大空」(通知表)をお渡しします。ぜひ、ご家庭でも成長したところや頑張ったところを話題にしていただけたいと思います。

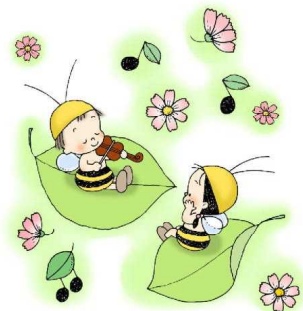
### ◆キャリアパスポートについて

・「前期をふりかえろう」というプリント(キャリアパスポート)を持ち帰ります。保護者の方にひとこと書いていただく欄がございますので、ご協力をよろしくお願いします。

10月15日(火)までに、ご提出ください。

### ◆「こども県展」へ出品ができます

・「こども県展」に、夢アート展で取り組んだ「海で出会ったふしぎななかまたち」の絵を出品することができます。出品を希望される方は、9月18日に配付しました「こども県展電子決済のご案内」をご覧ください。作品は、学校に保管してあります。



裏面へ続きます

10月の生活目標

自分の生活を見直そう

## ◆音楽発表会のリハーサルが参観できます

- ・10月25日(金)に体育館で音楽発表会があります。今年度は、学年全員で「たいようのサンバ」「いるかはざんぶらこ」の2曲を歌います。
- ・本番前日10月24日(木)の体育館リハーサルが参観できます。
- ・詳細は、本日配付した学校からの手紙をご覧ください。

○履き物、及び履き物入れをご持参ください。

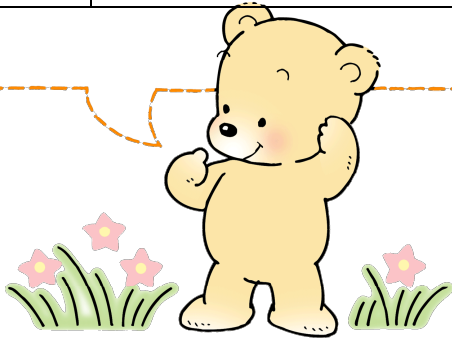
○入口は体育館玄関、出口は体育館前方&後方プール側ドアといたします。

○演奏会マナーの徹底にご協力ください。

- ・参観開始時間まで外で並んでお待ちください。(完全入れ替え制です。)
- ・子供たちが学習の成果を十分に発揮できるよう、集中できる静かな雰囲気づくりを目指します。私語や演奏途中の入場、退出などをご遠慮ください。
- ・携帯電話はマナーモードにするか、電源をお切りください。
- ・小さなお子様をお連れの場合は、お子様と離れずにご鑑賞ください。

- ノートの残りが少なくなっている子がいます。2冊目以降は、同じます目のノートをご家庭でご用意ください。表紙の柄は何でも構いません。

国語	15マス
算数	17マス
漢字	84字
計算	6mm方眼または17マス



- 10月10日(木)の町たんけんに行きたくする保護者の方を、引き続き募集しています。もし、引き受けてくださるようであれば、参加票でお知らせください。
- 給食当番で使うので、ランドセルにマスクを2枚程度入れておいてください。



## ◆図工の持ち物について

10月に学習する「くしゃくしゃぎゅっ」では、紙ぶくろに新聞紙を詰め、袋の口や周りをテープやひもで縛って人形を作ります。人形をかざり付けるためのリボンやビーズ、ボタン、モールなど、使えそうなものを集めておいてください。後日、担任から連絡がありましたら、持たせてください。いくつかの作品例を児童のロイロノートに送信しますので、参考にしてください。

また、今回の作品では大量の新聞紙やちらしが必要になります。不要になった新聞紙やちらしがご家庭にある場合は集めておいてください。