

第48回 ゆうちょアイデア

ちよ きん ばこ  
貯金箱  
コンクール

おとな ひと  
大人の人と  
いっしょに  
かならず よ  
必ず読んでね!



アイデア  
いっぱい  
の  
ちよ きん ばこ  
貯金箱を  
つく  
作っちゃおう!

個人応募のための

パソコン・スマートフォンから応募

# 応募ガイドブック

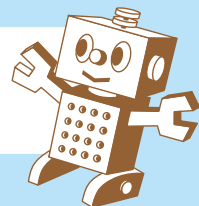
個人応募期間

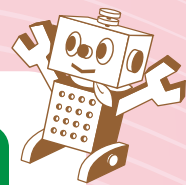
2023年8月1日(火)~9月20日(水)19:00

参加賞

参加者全員に、デジタルフォトフレームをプレゼント!  
ダウンロードして使ってね!!

※個人応募と学校応募の参加賞は異なります。





# 第48回ゆうちょアイデア貯金箱コンクール 個人応募について

ゆうちょアイデア貯金箱コンクールは、1975年から45年以上にわたって、小学校における夏休みの工作課題の定番として親しまれてきました。

昨年度は、全国の約半数の学校から約53万人の小学生に参加していただき、これまでの参加者累計は約6,100万人、寄付実績は(2008年度から、貯金箱作品数に応じて、開発途上国・地域の生活向上や環境保全、教育支援活動への寄付を実施)累計約1億2,857万円となりました。

そして第46回からは、学校を通じた応募に加え、新たにご家庭から直接応募いただける個人応募が可能となりました。

本応募ガイドブックをご確認いただき、ぜひご応募ください。

みなさまのオリジナリティあふれる素晴らしい作品をお待ち申し上げます。



## 応募期間

2023年8月1日(火)～9月20日(水) 19:00まで

## 応募資格

全国の小学生 ※義務教育学校の場合は、小学1年生から小学6年生に該当する児童までが参加の対象です。

## 応募方法

Webサイト内「[個人応募ページ](#)」から応募してください。

<https://www.idea-chokinbako.jp>

Webサイトトップ画面の「[個人応募はこちら](#)」から、手順にしたがい応募してください。

※応募はWeb(パソコン・スマートフォン)に限ります。

※学校応募との重複応募はできません。

※郵送での応募はできません。

応募についての注意事項の詳細は [P.2～3](#) をご覧ください。

作品応募の流れについての詳細は [P.4～11](#) をご覧ください。



## ご質問・ご不明点のお問い合わせ窓口

ゆうちょアイデア貯金箱コンクール事務局

通話料  
無料

0120-296-285

受付  
時間

平日10:00～18:00(8月18日(金)～9月29日(金))は9:00～19:00  
※9月16日(土)、17日(日)、18日(月・祝)、23日(土・祝)、24日(日)は、受付いたします。  
※年末年始(12月30日(土)～1月3日(水))はお休みいたします。  
※携帯電話からもご利用いただけます。  
※IP電話等一部ご利用いただけない場合がございます。

公式Webサイト

<https://www.idea-chokinbako.jp> にアクセス



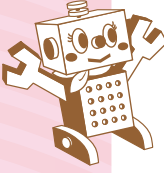



# ご応募にあたって①



## 個人応募の注意事項

小学校経由(学校応募)ではなく、個人で応募(個人応募)されるみなさまは、以下の注意事項をご確認のうえ、応募してください。

### 応募前の注意事項

- 
- 
- ①学校から応募する児童は、個人での応募はできません。  
(個人あるいは学校、どちらか1つを選んで応募してください)
  - ②必ず保護者の方の同意のもと、応募してください。
  - ③応募は1人1点で、本人の創作に限ります。  
(保護者の過度な補助は認めておりません)
  - ④作品は他のコンクール等に未発表のものに限ります。
  - ⑤作製者以外の人著作物を利用した作品は、著作権者の許諾を得られた場合を除き、審査対象外です。  
(審査基準についての詳細は **P.5「作品づくりのルール」** をご覧ください)
  - ⑥一次審査の結果は、審査を通過した場合のみ、応募時に入力いただいたメールアドレスにご連絡いたします(11月上旬予定)。

### 応募後の注意事項

- 
- 
- ①一次審査を通過した場合、所属する学校にその旨をお伝えください。
  - ②一次審査を通過した場合、所属する学校経由で応募作品(現物)の郵送を依頼いたします(11月中旬予定)ので、作品は大切に保管してください。

### 個人情報等の取り扱いについて

本コンクールご応募の際にWebサイトにご入力いただいた情報は、入賞作品の発表・紹介(入賞作品集の掲載を含む)・賞品の発送・お問い合わせへの回答等、本コンクールを運営するために必要な範囲で使用し、それ以外の目的では使用しません。また、応募者の同意を得ることなく個人情報を業務委託先以外の第三者に開示することはありません。(法令に基づき調査する権限のある者から、法令に定める手続きに従って照会があった場合を除きます)

また、ゆうちょ銀行は、入賞作品について、本コンクールの実施、紹介および記録ならびに広告等のために利用することができるものとします。

# ご応募にあたって②

## 賞について

全国の応募作品(学校応募・個人応募)の中から厳正なる審査にて入賞240作品を選出します。

### 入賞

上位賞  
(21作品)

文部科学大臣賞 各学年1名(全国で計6名)  
ゆうちょ銀行賞 各学年1名(全国で計6名)  
ゆうびんきょく賞 各学年1名(全国で計6名)  
審査員特別賞 3名

上記以外  
(219作品)

すてきなデザイン・アイデア賞 219名

### 参加賞

参加者全員にデジタルフォトフレームをプレゼント  
※Webサイトからダウンロードいただけます。

## 入賞240作品の発表

一次通過作品は、11月上旬にWebサイトにて発表予定です。

※一次審査通過者にのみ、応募時に入力いただいたメールアドレスにご連絡いたします。**選外となった場合、ご連絡はいたしません。**あらかじめご了承ください。

※一次審査を通過した作品は、実際の作品による最終審査を経て、入賞作品展示会での展示を予定しています。**一次審査の結果発表まで、作品を大切に保管してください。**

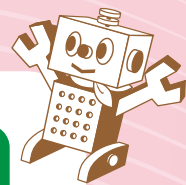
## 入賞作品の公開

入賞240作品は、作品の写真、作者名、学校名、学年を、Webサイトで公開(12月下旬予定)するとともに、入賞作品集に掲載します。入賞作品集は学校を経由して受賞者へお渡しいたします。

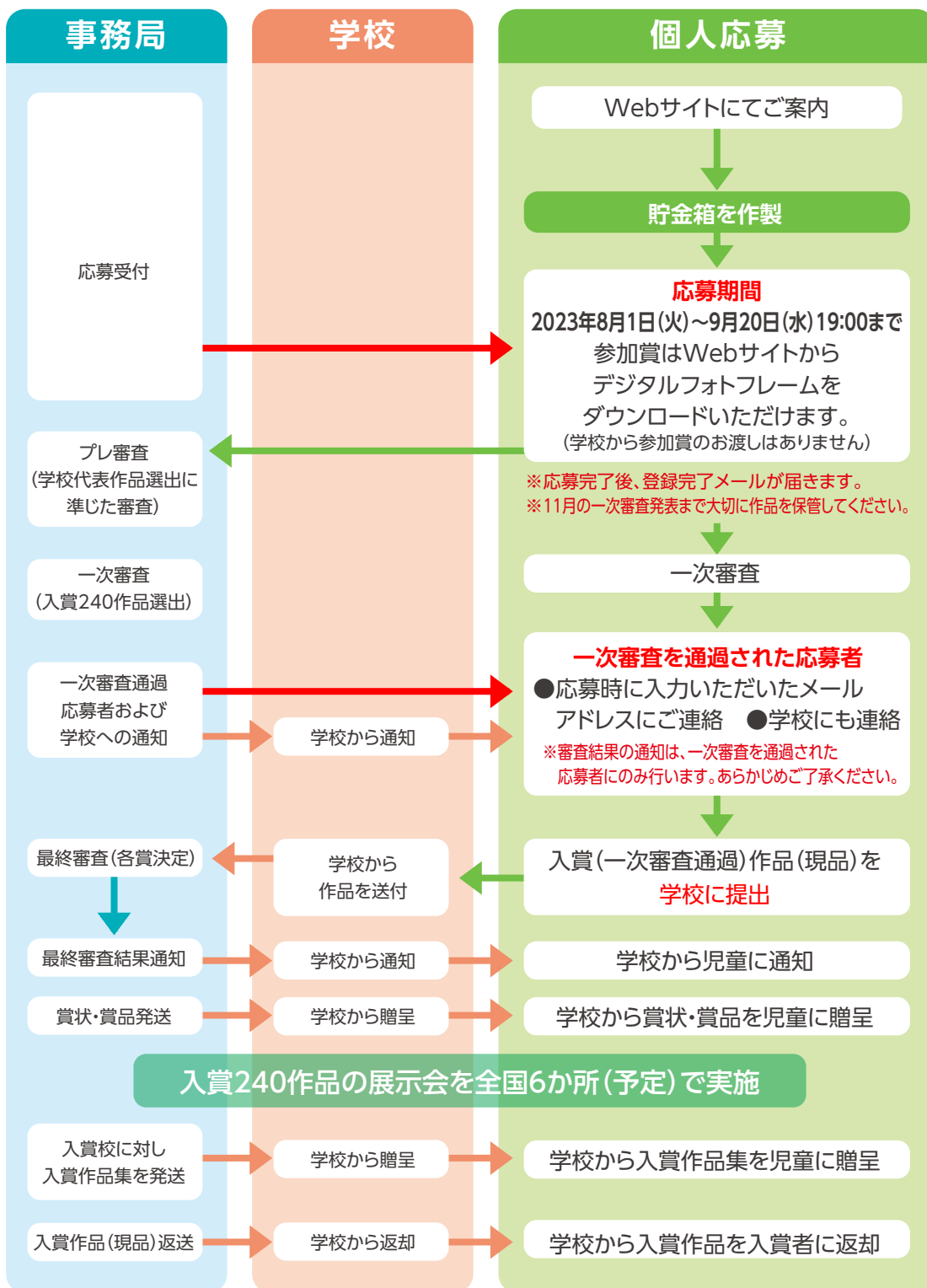
## 入賞作品展示会の開催

2023年12月下旬から入賞240作品の展示会を行います。詳しい内容は決まりしだい、Webサイト等でお知らせいたします。

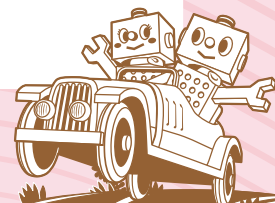
※新型コロナウイルス感染症拡大等の影響により、やむを得ず中止する場合がございますので、あらかじめご了承ください。

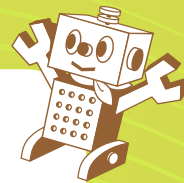


# コンクールの流れ



※新型コロナウイルス感染症拡大等の影響により、スケジュールを変更する場合があります。また、やむを得ず中止する場合があります。あらかじめご了承ください。





応募までの流れ

1

# 応募ルールを守って 貯金箱を作ろう!

## 作品作りのルール

- 材料は自由ですが、壊れやすいもの、腐るものは避けて、持ち運びができるものにしてください。
- 作品の大きさは、一辺の長さを25cm以下にしてください。
- 作品には個人の名前・顔写真等を記載しないでください。  
※記載がある場合、当該部分を隠した状態で審査・展示を行う場合があります。
- 1人1点に限ります。本人の創作に限ります。  
(保護者の過度な補助は認めておりません)
- ほかのコンクール等に未発表のものに限ります。
- 作製者以外の人著作物を利用した作品は、  
著作権者の許諾を得られた場合を除き、審査対象外です。

### こわれにくい 作品作りのポイント

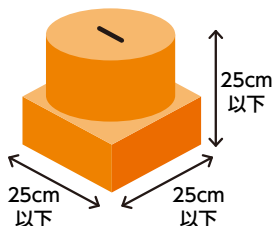
- 材料にあった接着剤を  
使おう!
- 接着剤を使ったところ  
は、おもりをおいたり、  
クリップなどで止めて、  
しっかり乾かしてね!



## ルールを守ってつくろう!

### ルール1

25cm以下で  
つくろう。



### ルール2

自分の力でつくろう。  
なにかのマネを  
しないでね!

こわれにくい  
ものにしてね。

~~キャラクター~~ ~~工作キット~~ ~~インターネット・本~~

## 次のような作品は原則審査対象外です。ご注意ください。

- 作品の大きさが一辺25cm以下でないもの
- 作品サイズの確認ができない作品(このガイドブックを確認し、Webサイトからダウンロードする「作品サイズ確認用シート」、「ものさし」等を使用して写真撮影をしてください。)
- 作製者以外の著作物を利用した作品
- 工作本やネットに掲載されている作品の模倣
- 鉄道やマンガ、アニメなどのキャラクターやロゴや名前等を使用したもの<sup>\*1</sup>
- 有名スポーツ大会のロゴや名前等を使用したもの<sup>\*1</sup>
- 作品写真が逆光になっているもの
- 作品写真のピントが合っていないもの
- 市販されている工作キットを使用したもの

作品作りと  
撮影の時は  
気をつけてね!

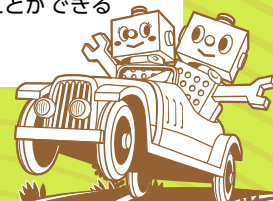
※1 商標権、肖像権など第三者の権利を侵害しているもの

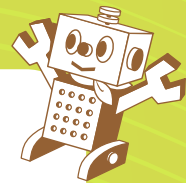
※著作権等による争議が生じた場合、ゆうちょ銀行は一切の責任を負いません。また本人の作品でないと認められた場合、入賞を取り消します。

※最終審査に進んだ作品は、作品展示等のすべてのイベント終了後に返却します。(2024年3月上旬以降)

※輸送途中の事故による破損等の補償は応じかねます。

※ゆうちょ銀行は、入賞作品について、本コンクールの実施、紹介および記録ならびに広告等のために利用することができるものとします。





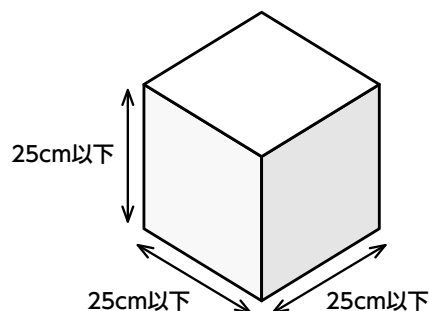
応募までの流れ

2

# 完成した作品のサイズを確認しよう!

## 作品サイズの確認

完成した作品の1辺の長さが25cm以下か確認してください。**1辺でも25cmを超えると審査対象外です。**必ず、「作品サイズ確認用シート」や「ものさし」を利用して、すべての寸法が25cm以下であることを確認してください。



## Webサイトの「作品サイズ確認用シート」を利用しよう

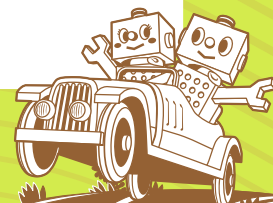
■スマートフォン トップページ

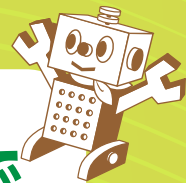


■パソコン トップページ



TOPページ**1** **個人応募はこちら** のボタンから、次ページに移動して  
**2** **作品サイズ確認用シートダウンロード** からPDFファイルをプリントしてください。  
詳しくは、次ページの「**作品サイズ確認用シートで撮影準備をしよう!**」をご覧ください。





応募までの流れ

3-1

# 「作品サイズ確認用シート」で撮影準備をしよう!

## ①「作品サイズ確認用シート」を印刷します

Webサイトからダウンロードした「作品サイズ確認用シート」ファイルのうち①～③をA4の「実際サイズ」で印刷します。

### ① 作品サイズ確認用シート

よく読んでサイズ確認用シートを使ってね!

**① 作品サイズ確認用シート**  
このシートの上に②奥行確認用シートを重ね、③高さ確認用シートと組み合わせて使用します。

**ご注意** 作品のタテ、ヨコ、高さが25cmを超える作品は審査対象外です。

① 作品サイズ確認用シートと、③ 奥行確認用シートを重ねて使用してください。  
① 作品サイズ確認用シート ② 奥行確認用シート  
セロテープなどでおとめる。  
詳しくは、サイズ確認用シートの使い方(使用方法)をご覧ください。

② 奥行確認用シートの 矢印をここに合わせる

### ② 奥行確認用シート

② 奥行確認用シート

印刷は縦向きで25cmまで

③ 作品サイズ確認用シートとのこのシートの高さを合わせる

例: ① 作品サイズ確認用シート ② 奥行確認用シート ③ 高さ確認用シート

### ③ 高さ確認用シート

③ 高さ確認用シート

このシートはセロテープ等で縦向きと横向きにできるように印刷して撮影してください。

② 奥行確認用シートにこのシートの下を合わせる

### 説明書

**作品サイズ確認用シートの使い方(説明書)**

用意するもの

- プリンターがある場合
  - ① 作品サイズ確認用シートをA4サイズで印刷してください。
  - ② ①を2枚印刷します。
- プリンターがない場合
  - ① 作品サイズ確認用シートをA4サイズで印刷してください。
  - ② ①を2枚印刷します。

撮影前に必ずお読みください

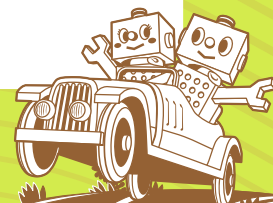
① 作品サイズ確認用シートを2枚印刷し、②を2枚印刷し、③を4枚印刷します。

② ①と②を重ね、③を重ね、セロテープなどで固定します。

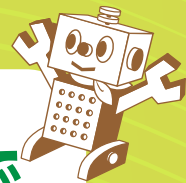
③ ③の①と②の間に、③の③を2枚重ね、セロテープなどで固定します。

④ ③の③を4枚重ね、セロテープなどで固定します。

作品サイズ確認用シートを使用しない場合は30cm程度が測れる「ものさし」等を2つ用意してください







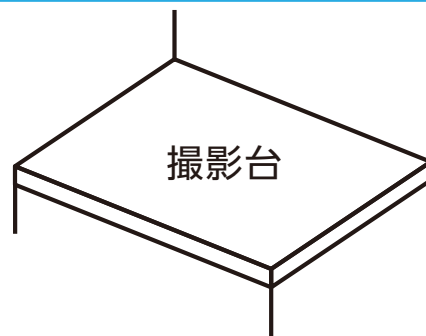
応募までの流れ

3-2

# 「作品サイズ確認用シート」で撮影準備をしよう!

## ②撮影台を準備します

- ① テーブルや壁を使って右図のような撮影台を作ります。
- ② 撮影場所は、日当たりの良い明るい場所を選んでください。



## ③「作品サイズ確認用シート」を撮影台にセットします



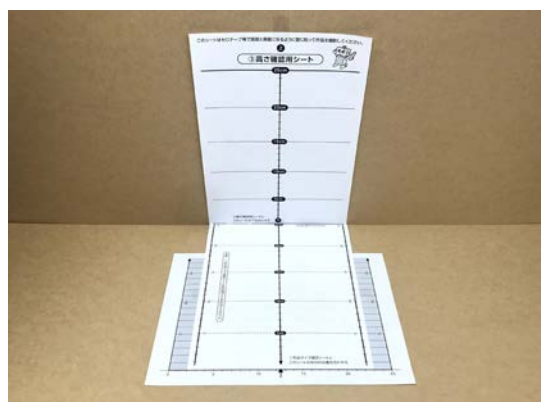
- 1 「①作品サイズ確認用シート」を撮影台に設置します。



- 2 「②奥行確認用シート」を「①作品サイズ確認用シート」の上に重ね、セロハンテープ等で止めます。



- 3 「②奥行確認用シート」の「ここを折る」を山折りにして、撮影台の壁に合わせます。



- 4 「③高さ確認用シート」を「②奥行確認用シート」に合わせ、セロハンテープ等で壁に貼ります。

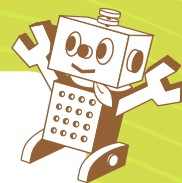




応募までの流れ

# 4

## 作品を撮影しよう!



### 撮影の前にもう一度確認しよう

- 作品は3方向(正面、右面、左面)から撮影した計3枚の写真をご準備いただき応募してください。なお、特筆すべき特長がある場合は、4種類めの写真追加も可能です。
- 「作品サイズ確認用シート」は、応募作品が応募規定サイズ内かどうかを確認するためのものですので、必ず作品を同シートに置か、ものさし等でサイズがわかるようにして撮影してください。
- 逆光、ピントが合っていない写真は作品を正しく審査ができませんので、ご注意ください。
- できるだけ被写体を**ヨコ長の画面に写した写真(ヨコ位置)**でご応募ください。
- 写真データの解像度は、**480×640(ピクセル)以上、8000×8000(ピクセル)以内**で撮影してください。
- 画像の拡張子 jpg、jpeg、png、bmp のいずれかの画像ファイルをご利用ください。拡張子 tif/tiff の画像ファイルはご利用いただけません。

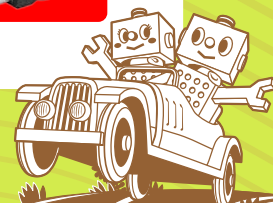
### 作品を4方向から撮影します(写真4は任意)

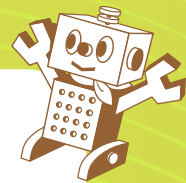
<p>写真1</p>	<p>写真2</p>	<p>写真3</p>	<p>写真4(任意)</p>
<p><b>1</b> 作品の正面を撮影します。</p>	<p><b>2</b> 作品を確認シートごと回転させ、右ななめ上を撮影します。</p>	<p><b>3</b> 作品を確認シートごと回転させ、左ななめ上を撮影します。</p>	<p><b>4</b> 作品を確認シートごと回転させ、作品の特長のある部分をななめ上から撮影します。(任意)</p>

### 「30cmものさし」を2本使った撮影方法(写真4は任意)

<p>写真1</p>	<p>写真2</p>	<p>写真3</p>	<p>写真4(任意)</p>
<p><b>1</b> 作品の正面をカメラに向け、1本のものさしを作品の手前に平行に置き、もう1本のものさしを高さを知るために作品の後ろに立てて撮影します。左右、高さが25cm以下であることがわかる撮影をします。</p>	<p><b>2</b> 作品の右ななめ上をカメラに向け、正面と右側にものさしをあて、ななめ上から撮影します。</p>	<p><b>3</b> 作品の左ななめ上をカメラに向け、左面と左側にものさしをあて、ななめ上から撮影します。</p>	<p><b>4</b> 作品の特長のある部分をカメラに向け、作品の手前と後ろにものさしをあて、ななめ上から撮影します。(任意)</p>

サイズが分かる「ものさし」を必ず使おう






応募までの流れ

5

# パソコンまたはスマートフォンを使い以下の手順で応募を進めてください

## 応募の手順

- 1 Webサイトを開く**



※「貯金箱コンクール」で検索または、<https://www.idea-chokinbako.jp>を入力してください。
- 2 トップページの上にある「個人応募はこちら」ボタンを押す**

※「個人での作品の応募方法」を確認のうえ進めてください。
- 3 応募ページで応募情報を登録する**

※作品写真およびメールアドレスは一時保存できません。
- 4 応募情報の登録の完了**

※入力内容確認ページで登録した作品写真や入力内容の確認を行い、「登録する」ボタンをクリックしてください。
- 5 事務局から登録完了メールがとどきます**
- 6 登録完了メールの受付番号とパスワードを必ず保存してください**

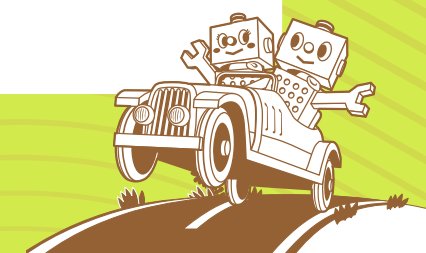
※受付番号とパスワードは参加賞をダウンロードする際に使用します。
- 7 お好きな参加賞のフォトフレームをダウンロード**

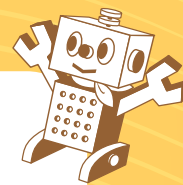
※「まわす」をクリック(タップ)してください。  
※フォトフレームは5種類あります。お好きなフォトフレームが表示されるまで、何回でもクリック(タップ)できます。
- 8 フォトフレームにお好きな写真をアップロードします**
- 9 フォトフレームにお好きな写真をセットしてダウンロード**

※写真サイズ・位置などを調整できます



10





# 作品の登録(応募)完了にあたっての注意事項

作品の登録(応募)完了にあたって、以下の内容にご注意ください。

**一時保存する** では、作品の登録(応募)は完了していません。

登録を完了する場合には、登録画面に戻り **登録する** ボタンをクリックしてください。

なお、作品写真およびメールアドレスは一時保存できませんのでご注意ください。

選択した写真が表示されます

作品の写真は、「作品サイズ確認用シート」や「ものさし」等を使用して、一辺の長さが25cm以下であることが確認できる必要があります。

写真を変更する場合は、**写真を変更する** をクリックしてください

