

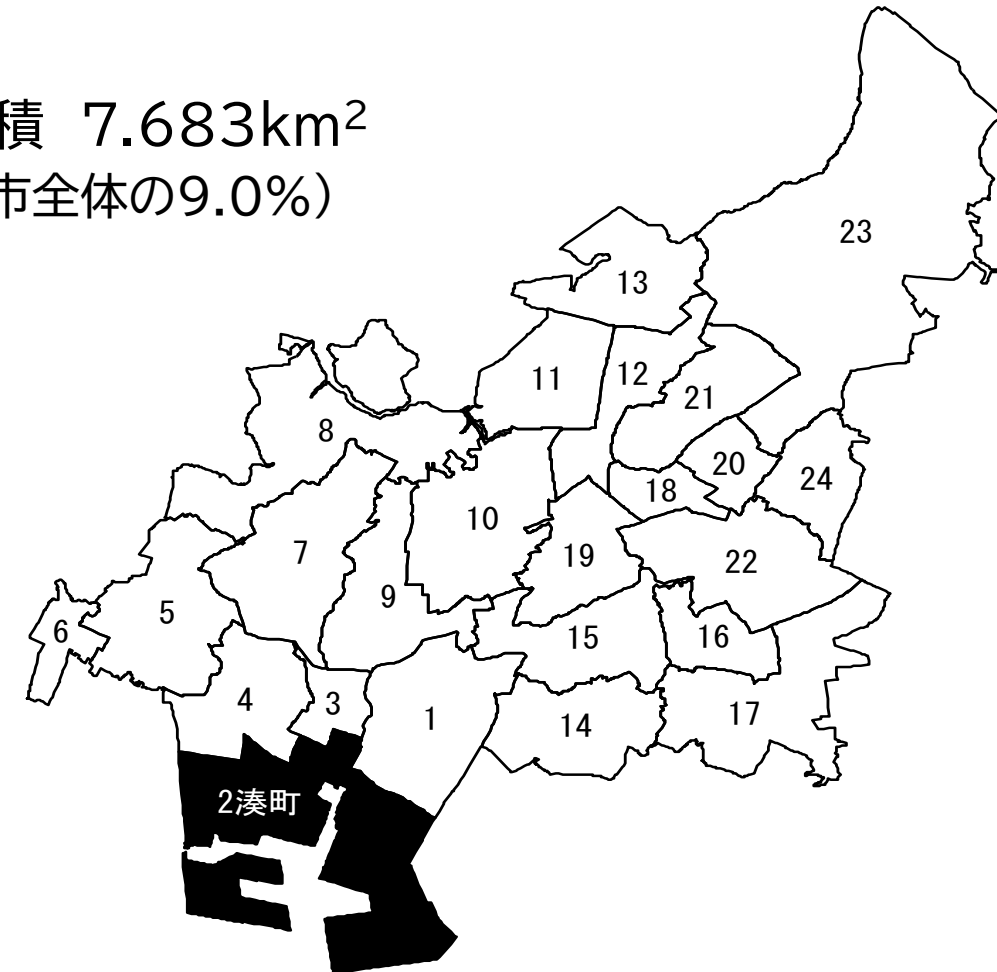
船橋市地区別防災カルテ

平成29・30年度作成
令和6年11月修正

2. 湊町地区

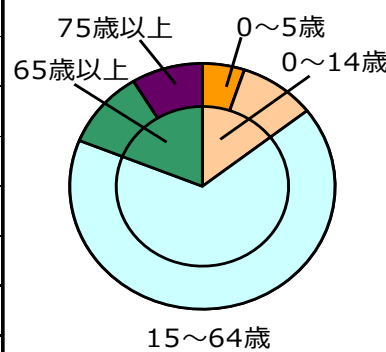
地区の構成		地区の概要	
本町3丁目	位置	湊町地区は、市の最南端に位置し、東は習志野市、西は市川市に隣接する。	
湊町1～3丁目			
浜町1～3丁目	地形	地区北部の一部に砂堆・砂州および三角州・海岸平野の盛土地が分布するが、大部分は埋立地である。東京湾岸低地に分類される。	
若松1～3丁目			
日の出1～2丁目	土地利用	地区北部で戸建てが集積し、若松団地や国道14号沿いに大規模集合住宅がある。 潮見町や高瀬町は、産業系の土地利用で占められ、国道14号沿いは、行政機関や業務機関が集中している。	
西浦1～3丁目			
栄町1～2丁目			
潮見町	交通	JR京葉線南船橋駅がある。県道船橋埠頭線が地区を縦断し、京葉道路をはじめとする広域的な幹線道路が地区を横断する。交通量は多く、渋滞が多発している。地区の東側の境界には、花輪ICがあり、主要地方道船橋我孫子線と接続している。	
高瀬町			

地区面積 7.683km²
(船橋市全体の9.0%)

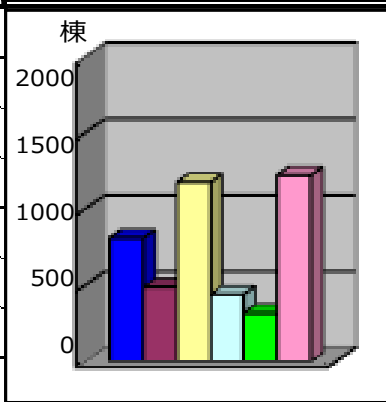


社会条件(H29・30年度資料作成時点)

人口等	年齢・世帯	人数	対地区
人口等	0～14歳	4,359 人	14.5% (対地区)
	(内0～5歳)	1,546 人	5.1% (対地区)
	15～64歳	20,080 人	66.6% (対地区)
	65歳以上	5,703 人	18.9% (対地区)
	(内75歳以上)	2,618 人	8.7% (対地区)
	人口(合計)	30,142 人	4.7% (対全市)
	人口密度	3,923 人/km ²	
世帯数	14,838 世帯	5.0% (対全市)	



建物棟数		棟数		対地区	
木造	昭和45年以前	811 棟	18.2%	(対地区)	
	昭和46～55年	490 棟	11.0%	(対地区)	
	昭和56年以後	1,178 棟	26.4%	(対地区)	
非木造	昭和46年以前	440 棟	9.9%	(対地区)	
	昭和47～56年	318 棟	7.1%	(対地区)	
	昭和57年以後	1,223 棟	27.4%	(対地区)	
建物(合計)		4,459 棟	3.2%	(対全市)	



※建物棟数は小数点以下を四捨五入しており、表の合計値と合致しない場合があります。

避難施設等

一時避難場所・広域避難場所	宿泊可能避難所
一時: 南本町小学校, 湊町小学校, 若松小学校, 湊中学校, 若松中学校, 船橋競馬場 正面駐車場, 三井ショッピングパークららテラスTOKYO-BAY LaLa terraceGreenPark 広域: 高瀬町まちがどスポーツ広場 災害医療協力病院・病院前救護所 板倉病院	南本町小学校, 湊町小学校, 若松小学校, 湊中学校, 若松中学校, 浜町公民館, 青少年会館 福祉避難所 浜町公民館, 青少年会館, 南老人福祉センター 津波一時避難施設 20施設(R6現在) 詳細は様式6 参照

項目	主な予測結果	危険度評価 → 高い	概要
地震の揺れの強さ	平均震度6強	■	とても強い揺れが予測されている。
液状化の危険性	危険性は極めて高い	■	地区の大部分で液状化の危険性が極めて高い。
建物被害	全半壊率39%	■	強い揺れの範囲を中心に建物被害が予測されている。
延焼(冬18時)	建物焼失割合0.8%	■	地区の南部で延焼の可能性が予測されている。
人的被害(冬18時)	死傷者予測数313人	■	主に建物被害による負傷者が予測されている。

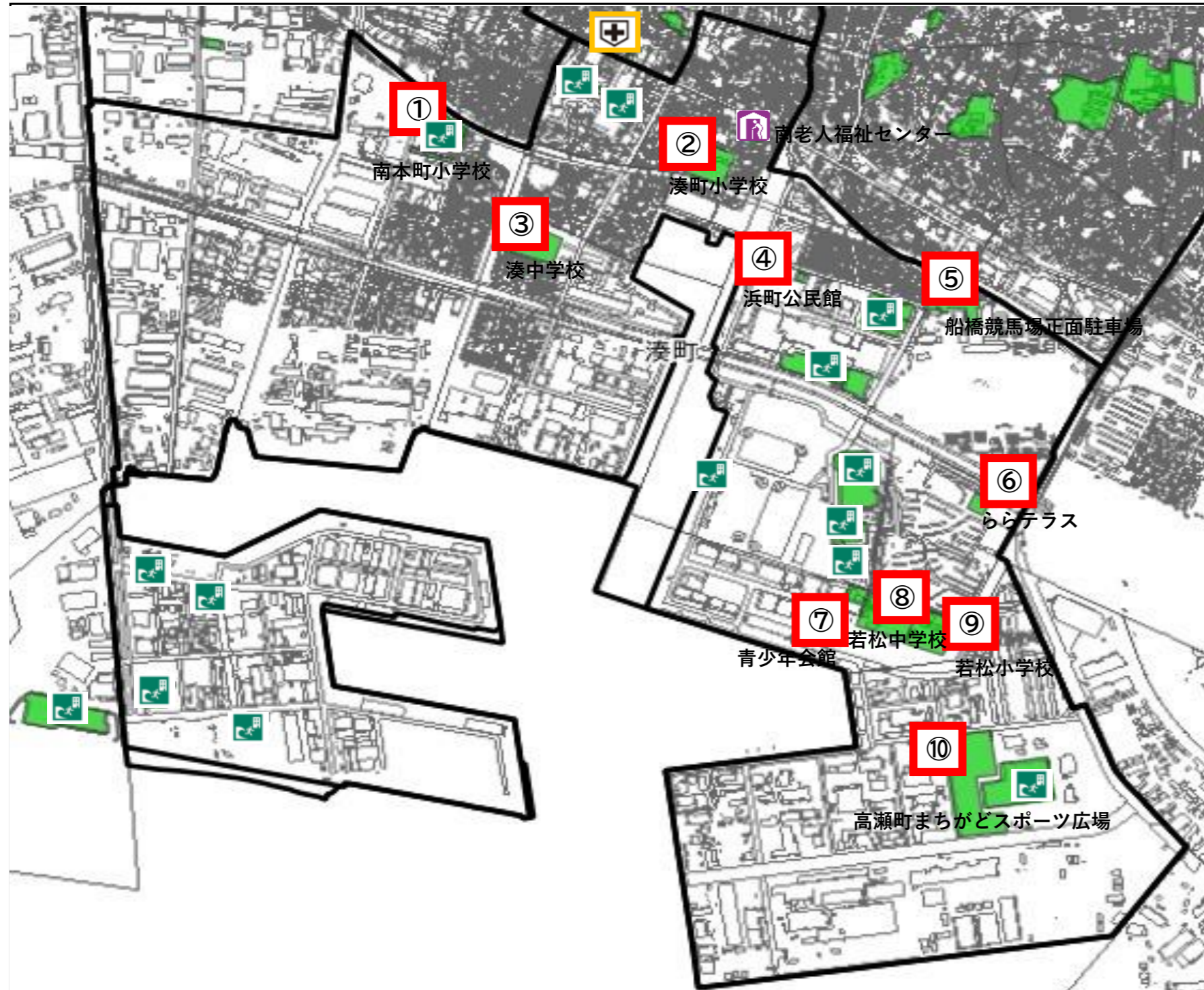
避難所・避難場所等分布図

2. 湊町地区

南部 地域

地区名: 湊町

地区番号: 2



N
令和6年度作成

施設名	所在地	避難所種別	災害種別							屋外収容人数	屋内収容人数
			洪水	高潮	土砂	地震	津波	火災	火山		
①南本町小学校	栄町1-7-1		×	×	○	○	×	○	○	3,266人	694人
②湊町小学校	湊町1-16-5		×	×	○	○	×	○	○	5,586人	792人
③湊中学校	日の出1-1-2		×	×	○	○	×	○	○	7,332人	849人
④浜町公民館	浜町2-1-15		-	-	-	-	-	-	-	—	233人
⑤船橋競馬場正面駐車場	若松1-2-1		×	×	○	○	×	○	○	10,000人	—
⑥三井ショッピングパークららテラスTOKYO-BAY LaLa terraceGreenPark	若松2-2-1		×	×	○	○	×	○	○	2,357人	—
⑦青少年会館	若松3-3-4		-	-	-	-	-	-	-	—	237人
⑧若松中学校	若松3-2-3		×	×	○	○	×	○	○	5,651人	907人
⑨若松小学校	若松3-2-4		×	×	○	○	×	○	○	5,276人	863人
⑩高瀬町まちがどスポーツ広場	高瀬町56		×	×	○	○	×	○	○	24,266人	—
一時避難場所	一時的に避難するための場所で、学校の校庭や公園など屋外のオープンスペースです。										
広域避難場所	火災の延焼の危険性があるとき、一時的に避難する場所で、安全確保のため一定の広さを有する屋外のオープンスペースです。										
宿泊可能避難所	自宅で生活ができない被災者への宿泊や食料などを提供する屋内の仮宿泊施設で、主に学校の体育館などを受け入れ場所とします。										
福祉避難所	高齢者や障害者など、災害時の避難生活に支援を必要とする方を受け入れる屋内施設です。なお、福祉避難所は必要がある場合、開設されます。										
災害医療協力病院 病院前救護所	板倉病院 本町2-10-1	負傷し、自身での手当てが難しい場合は、病院前救護所で治療を受けることができます。緊急を要する状態の場合は救急車を要請してください。									
津波一時避難施設	津波警報が発表されたとき、海から遠い高台まで避難する時間がないときなどの緊急時に身の安全を確保する施設で、浸水が解消し、地上を安全に歩行できるまでの間、緊急避難を受け入れます。										
帰宅困難者支援施設	帰宅困難者へ水やトイレ、休憩場所、情報提供などを行う施設です。										

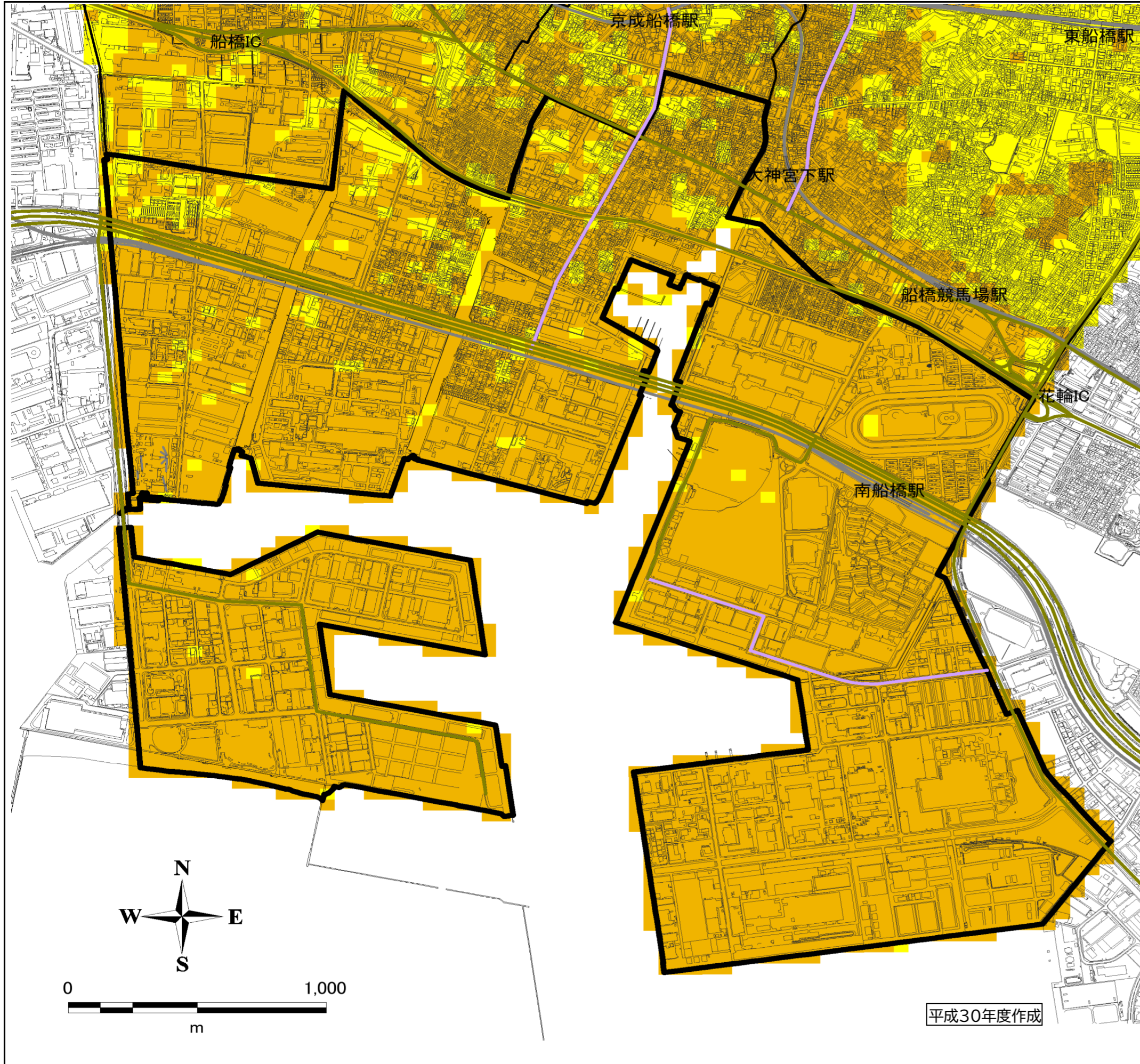
地震危険性分布図(想定震度)

2. 湊町地区

南部 地域

地区名: 湊町

地区番号: 2



凡例

想定される地震動の強さ
-千葉県北西部直下地震のケース-

- 6強
- 6弱
- 市域外
- 緊急輸送道路(県指定)
- 緊急輸送道路(市指定)

地震の様相 参考:気象庁震度階級関連解説表

- 6強**
 - 這わないと動くことができません。飛ばされることもあります。
 - 固定していない家具のほとんどが移動し、倒れるものが多くなります。
 - 耐震性の低い木造建築物は、傾くものや、倒れるものが多くなります。
 - 大きな地割れが生じたり、大規模な地滑りや山体の崩壊が生じることがあります。
- 6弱**
 - 立っていることが困難になります。
 - 固定していない家具の大半が移動し、倒れるものもあります。
 - ドアが開かなくなることがあります。
 - 壁のタイルや窓ガラスが破損したり、落下したりすることがあります。
 - 耐震性の低い木造建築物では、瓦の落下・傾き・倒壊が生じます。

地震被害想定結果

千葉県北西部直下地震のケース

●原因別建物被害想定

原因	全壊棟数(棟)		半壊棟数(棟)	
	木造	非木造	木造	非木造
地震動(揺れ)	589	193	554	300
地盤の液状化	17	1	64	33
合計	606	194	618	333
急傾斜地崩落		0		0
総計		800		951
割合(対地区)		17.9%		21.3%
市の合計		11,448		20,770
割合(対市被害)		7.0%		4.6%

注:建物・人的被害の数値は小数点以下を四捨五入しており、表の合計値と合致しない場合があります。

●ケース別火災被害想定

	冬5時	冬18時	夏12時
焼失棟数(棟)	8	34	8
市の合計(棟)	1,300	5,862	1,365
割合(対市被害)	0.6%	0.6%	0.6%

●冬18時(風速8m/s)のケースでの人的被害想定

(冬18時の地区内の滞留人口 人)

原因	死者(人)	重傷者(人)	負傷者(人)
建物被害	33	59	189
火災(延焼拡大)	11	6	14
急傾斜地崩落	0	0	0
ブロック塀等	0	0	2
合計	44	65	205
市の合計	789	847	3,569
割合(対市被害)	5.6%	7.6%	5.7%

●自力脱出困難者数と避難所避難者数*

	自力脱出困難者数(冬5時)	避難所避難者数(冬18時)
地区合計	603	6,172
市の合計	4,907	105,544
割合	12.30%	5.85%

* 避難所避難者数は、最大となる被災3日後に、市の宿泊可能避難所に避難する人の数を想定しています。

平成30年度作成

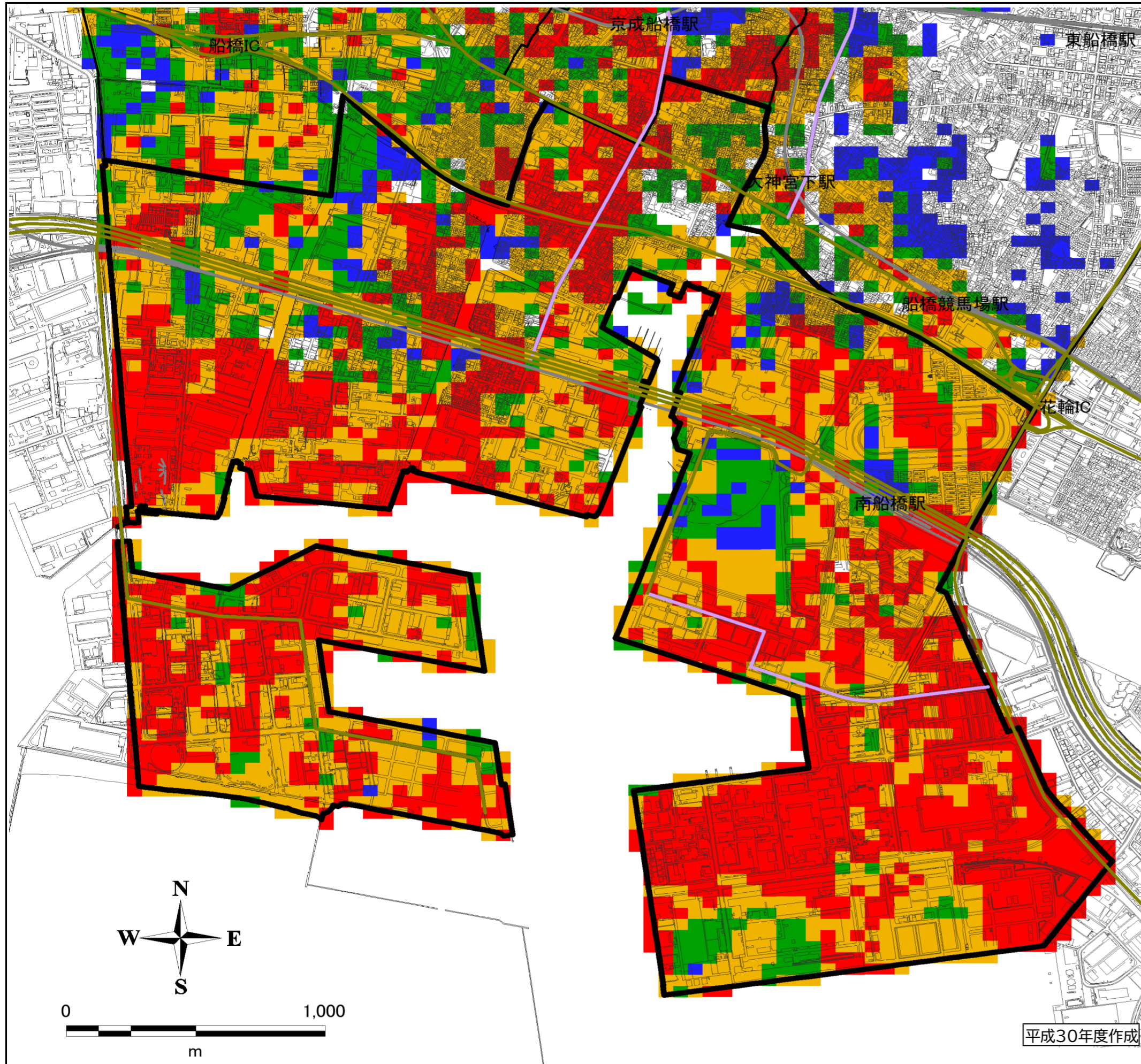
地震危険性分布図(液状化)

2. 湊町地区

南部 地域

地区名: 湊町

地区番号: 2

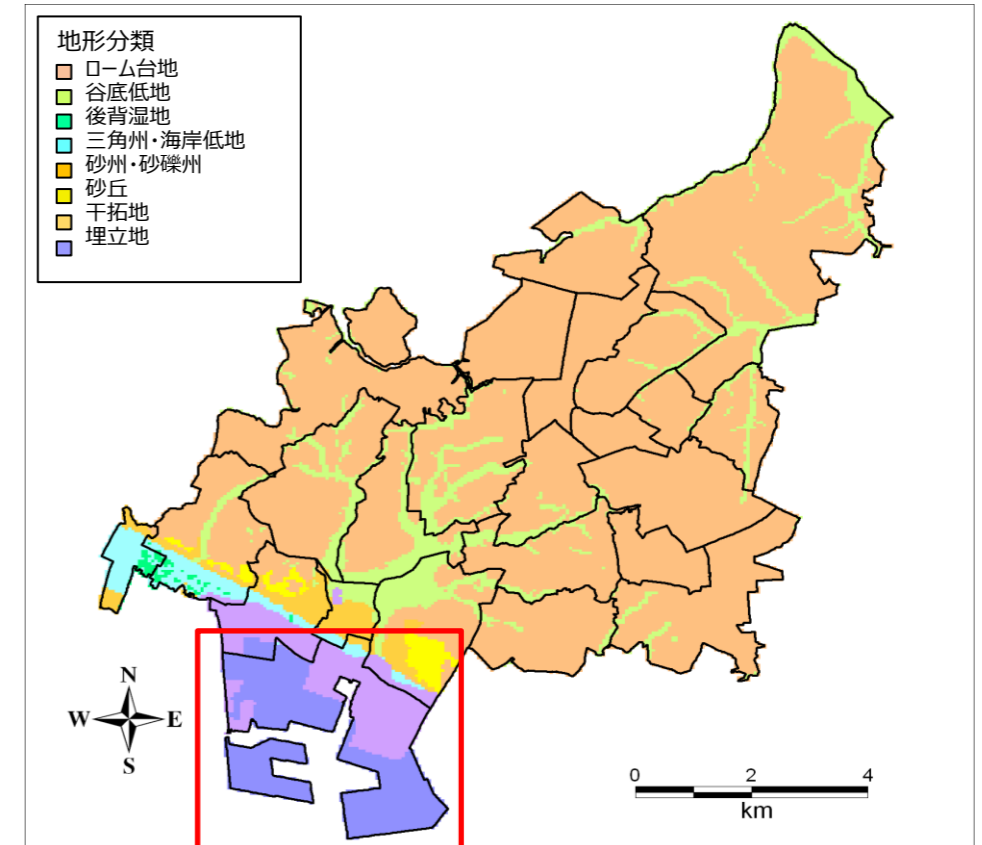


凡例

想定される液状化の危険性
—千葉県北西部直下地震のケース—

- 極めて高い
- 高い
- やや高い
- 低い
- なし・市域外
- 緊急輸送道路(県指定)
- 緊急輸送道路(市指定)

地形分類図



※平成22年度「船橋市防災アセスメント調査及び地区別防災カルテ作成業務報告書」より抜粋

メモ欄 (気づいたことをメモしましょう)

平成30年度作成

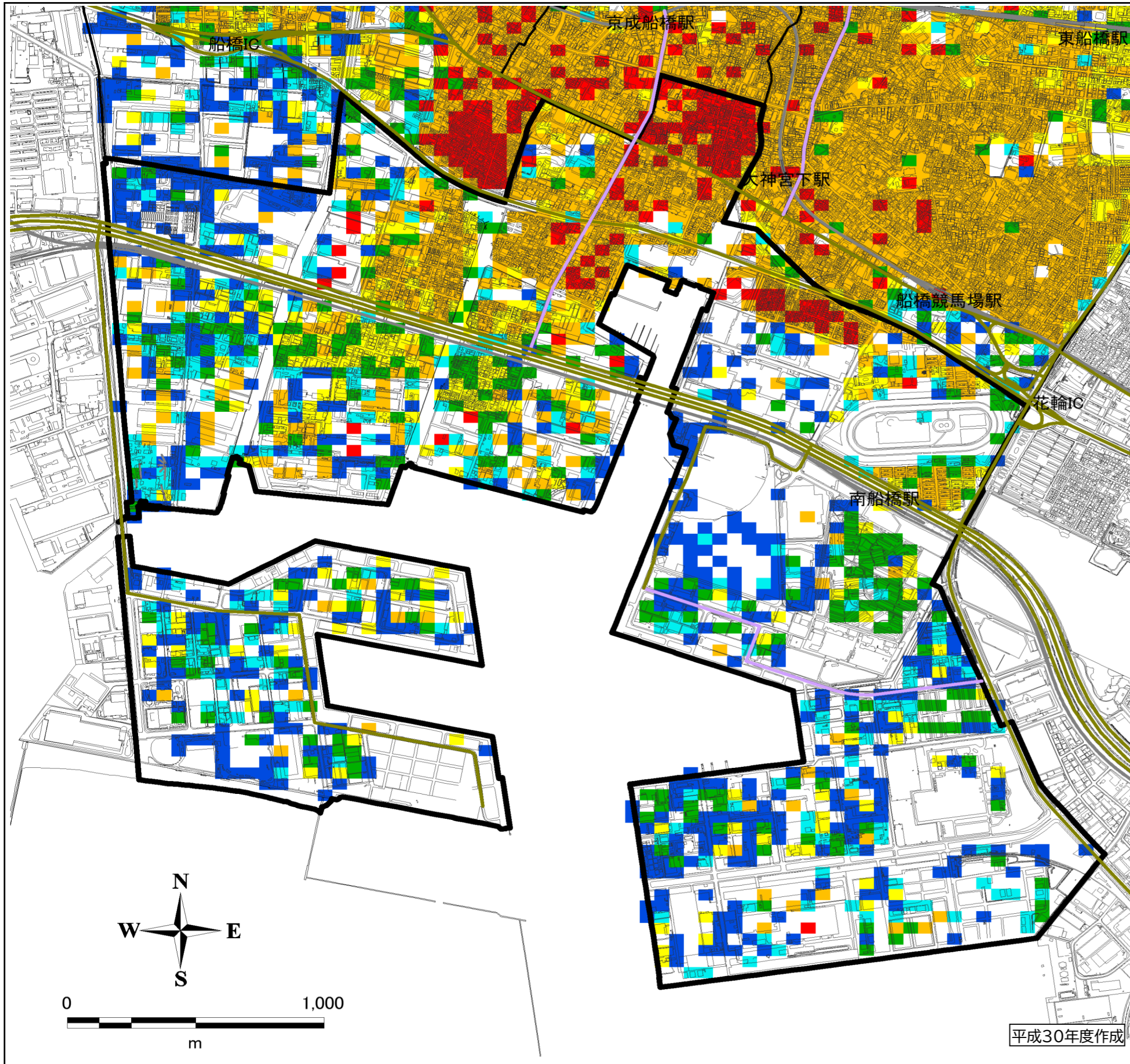
地震危険性分布図(建物被害)

2. 湊町地区

南部 地域

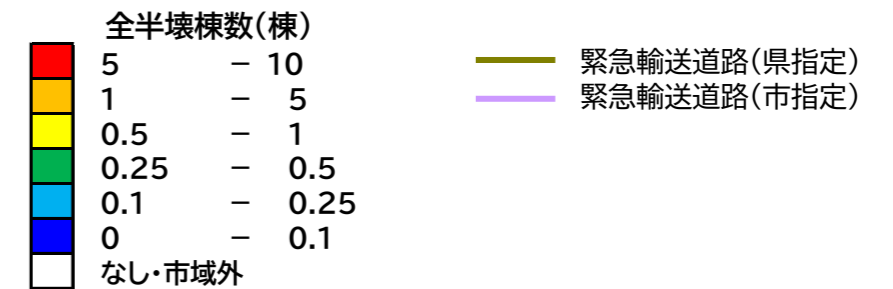
地区名: 湊町

地区番号: 2



凡例

想定される建物被害(半壊以上)
—千葉県北西部直下地震のケース—



●原因別建物被害想定

原因	全壊棟数(棟)		半壊棟数(棟)	
	木造	非木造	木造	非木造
地震動(揺れ)	589	193	554	300
地盤の液状化	17	1	64	33
合計	606	194	618	333
急傾斜地崩落		0		0
総計		800		951
割合(対地区)		17.9%		21.3%
市の合計		11,448		20,770
割合(対市被害)		7.0%		4.6%

注:建物・人的被害の数値は小数点以下を四捨五入しており、表の合計値と合致しない場合があります。

●地震への対策

被害想定の数値を公表する目的は、被害の数を知ってもらうことではありません。その被害の中に、皆さん自身や家族が巻き込まれてしまわないように、一人ひとりが努力するきっかけとなることを目的としています。
地震の強さそのものを弱めることはできませんが、強い家へ建て替えたり、家具の固定を進めたりすることで、被害量を減らすことが出来ます。

皆さんの地震対策について、以下の事柄が当てはまるかどうか、チェックしてみましょう。
【住宅の耐震性】(昭和56年6月より前に建てられた家に住んでいる方)

- 家の耐震診断を受けた。
- 家の耐震改修をした。
- 【家具の固定など】
- 家具は倒れないように固定されている。
- 家具の上に危険な物を置かないようにしている。
- 寝る場所の近くには、倒れてきそうな家具は無い。
- 万が一、家具が倒れても、部屋の出口はふさがれない。
- 家具の固定器具や粘着性マットの点検を定期的に行っている。
- 感震ブレーカーを設置している。

メモ欄 (気づいたことをメモしましょう)

平成30年度作成

●地区周辺の津波一時避難施設

①	施設名	南本町小学校	受入可能人数	1,518人
②	施設名	ダイアパレスライブシティ船橋	受入可能人数	2,000人
③	施設名	コナミスポーツクラブ船橋	受入可能人数	2,300人
④	施設名	船橋市 市庁舎	受入可能人数	3,687人
⑤	施設名	湊町小学校	受入可能人数	1,483人
⑥	施設名	湊中学校	受入可能人数	1,105人
⑦	施設名	ビビット南船橋	受入可能人数	10,000人
⑧	施設名	三井ショッピングパーク ららぽーとTOKYO-BAY	受入可能人数	18,769人
⑨	施設名	IKEA Tokyo-Bay	受入可能人数	5,107人
⑩	施設名	ワンダーベイシティSAZAN	受入可能人数	1,280人
⑪	施設名	グランドホライズン・トーキョーベイ	受入可能人数	12,000人
⑫	施設名	若松中学校	受入可能人数	1,519人
⑬	施設名	若松小学校	受入可能人数	1,447人
⑭	施設名	三井不動産ロジスティクスパーク船橋Ⅱ立体駐車場棟	受入可能人数	2,530人
⑮	施設名	高瀬下水処理場上部運動広場(タカスポ)	受入可能人数	21,000人
⑯	施設名	アイシーエクスプレス株式会社 京葉物流センター	受入可能人数	安全に避難受け入れ可能な人数
⑰	施設名	京葉港湾労働者福祉センター	受入可能人数	216人
⑱	施設名	三井物産グローバルロジスティクス株式会社 東関東支店東浜流通センター	受入可能人数	9,245人
⑳	施設名	南部清掃工場 工場棟	受入可能人数	756人
	施設名	心なばし三番瀬環境学習館	受入可能人数	1,250人

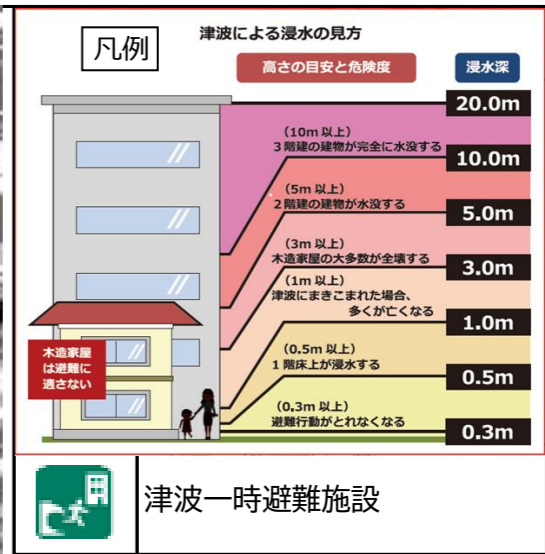
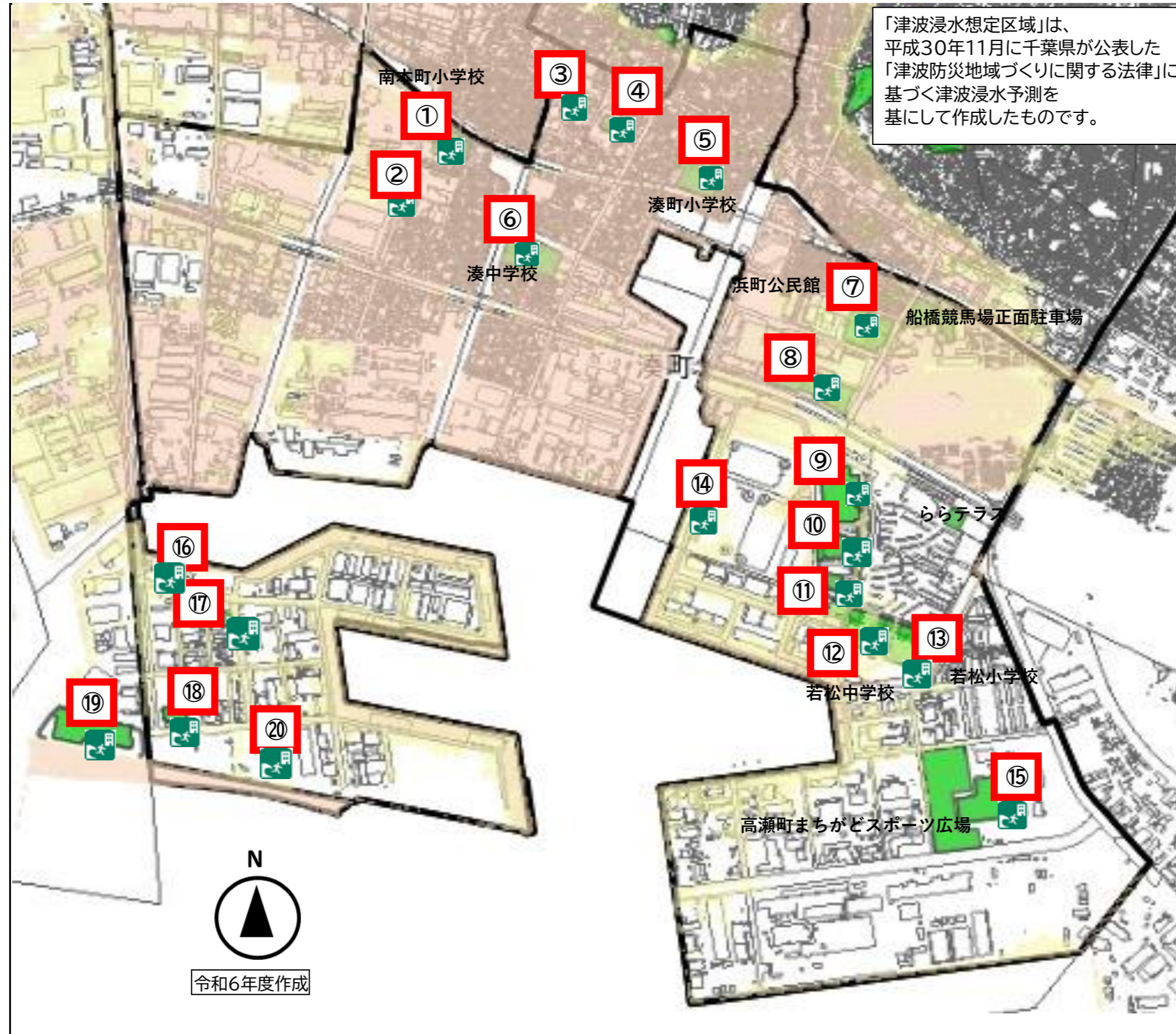
津波浸水想定区域図

2. 湊町地区

南部 地域

地区名: 湊町

地区番号: 2



避難に関する考え方 (津波)

- 地震による強い揺れや、弱くても長い揺れを感じた場合は、テレビやラジオ等で直ちに情報を収集し、津波警報等や避難指示(緊急)の情報を得た時は、すぐに避難してください。
- 避難対象地域の外側を目指して、徒歩で速やかに避難してください。
- 避難に時間がかかる、安全な場所まで距離がある、又は身体、体力的に徒歩避難が困難な場合には、自宅を含む「頑丈な建物の3階以上」等への垂直方向へ避難してください。
- 浸水想定は一定の仮定を与えて算出していることから、その区域の境界は厳密ではなく、あくまでも目安であることに留意してください。このため、危険を感じた場合には想定にとらわれず、避難してください。
- 「船橋市津波避難計画」を参考に、平常時から自宅や職場、学校等から安全な場所までの経路の確認をお願いします。

洪水・内水・土砂災害危険性分布図

2. 湊町地区

南部 地域

地区名: 湊町

地区番号: 2

この図の浸水想定区域は、船橋市ハザードマップの「すべての河川と内水を併せた最大浸水深(想定最大規模)」を表示しています。前提となる条件等は、右下のコードから、船橋市ハザードマップを参照してください。

～事前の心構え～

・家の周りを点検・整備しましょう
家のまわりの排水溝が詰まっていないか確認し、掃除しておきましょう。また、家の周囲に風で吹き飛ばされそうな物があるか、雨戸や雨どいが傷んでいないか確認しておきましょう。

・避難所や避難経路を確認しておきましょう
身近な避難所の位置を確認し、危険な箇所を避け、安全に避難するためには、どう行けばいいのかを家族で確認しておきましょう。マイタイムラインを作成することも有効です。

・隣近所へ呼びかけましょう
避難する際には隣近所に声をかけあい、地域で逃げ遅れる人がいないようにしましょう。

・非常持出品を用意しておきましょう
避難に必要なものを事前に準備し、迅速に避難できるようにしましょう。

～避難の心得～

・テレビ、ラジオ等で最新の気象情報、災害情報、避難情報に注意し、危険を感じたり、移動に時間がかかる場合は、早めの避難をすることが重要です。

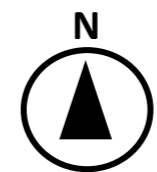
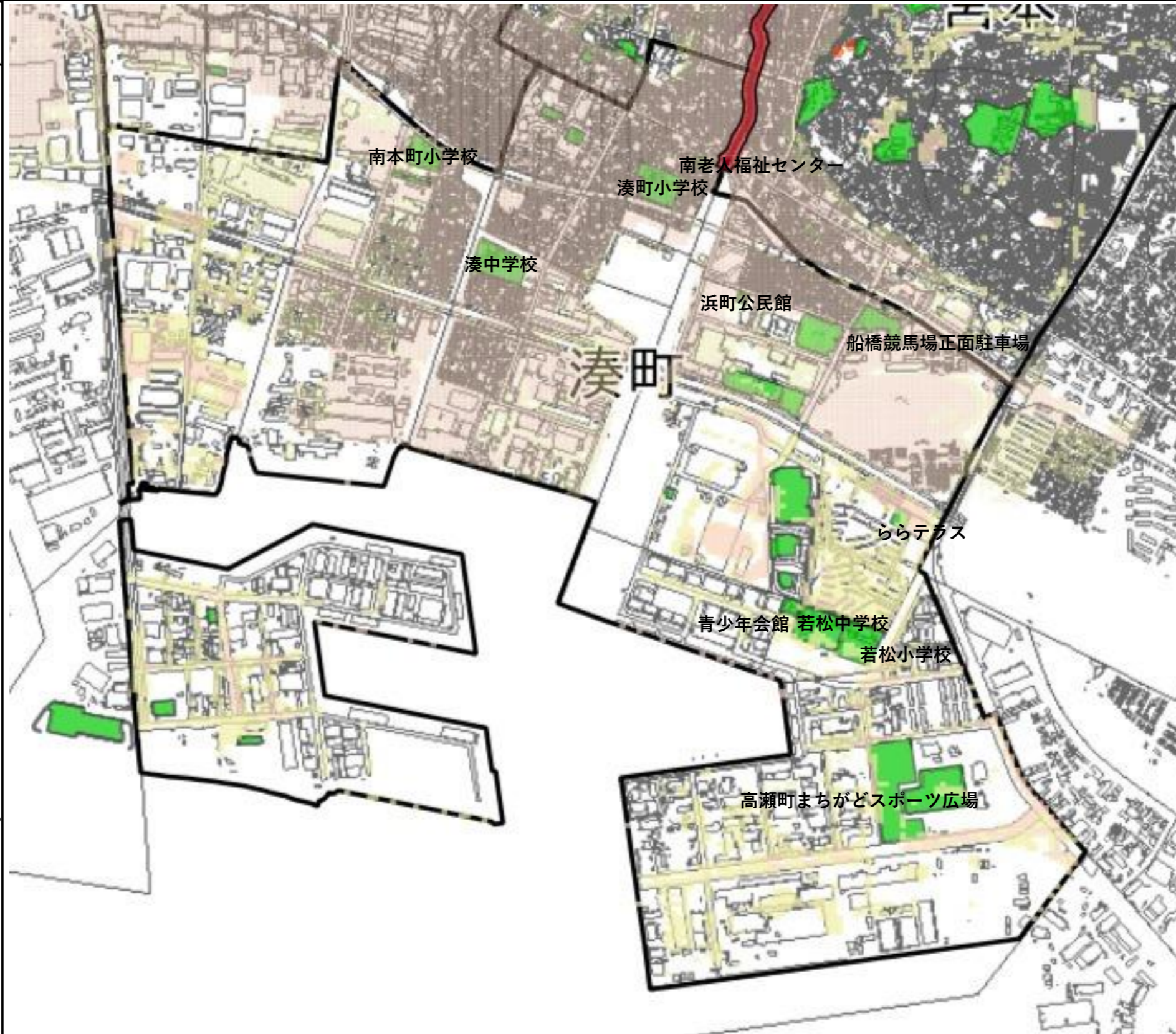
・避難をする時は、動きやすい服装で、2人以上での避難を心がけましょう。

・避難の際は、できるだけ高い場所の道路を選び、浸水箇所があった場合は、溝や水路に十分注意しましょう。また、崖地等では土砂災害に注意しましょう。

・車での避難は避けましょう。緊急車両の通行の妨げになるだけでなく、交通渋滞をまねくことや、アンダーパス等で浸水すると車内に閉じ込められることがあります。

・想定される浸水深が浅い場合には、自宅や近くの堅牢な建物の2階以上に避難することも有効です。

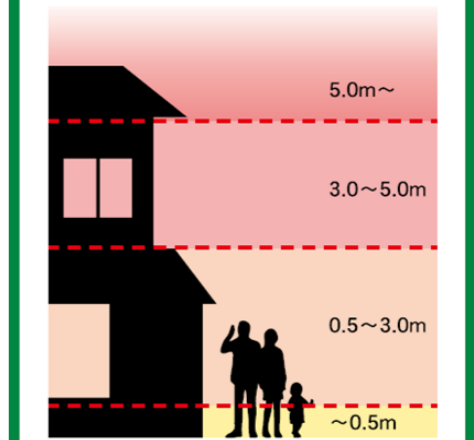
・既に浸水が生じており、避難所への移動が困難な場合には、近くの頑丈な建物の2階以上に避難するか、家の中でより安全な場所(崖から離れた部屋や2階以上)に避難しましょう。



令和6年度作成

凡例

浸水した場合に想定される水深



土砂災害(特別)警戒区域

	土砂災害警戒区域
	土砂災害特別警戒区域

家屋倒壊等氾濫想定区域

	氾濫流
	河岸浸食

	アンダーパス
--	--------

河川ごとの浸水想定区域や、「想定し得る最大規模の降雨」の前提条件等は、下記のコードの「船橋市ハザードマップ」より確認できます。

船橋市ハザードマップ



高潮浸水想定区域図

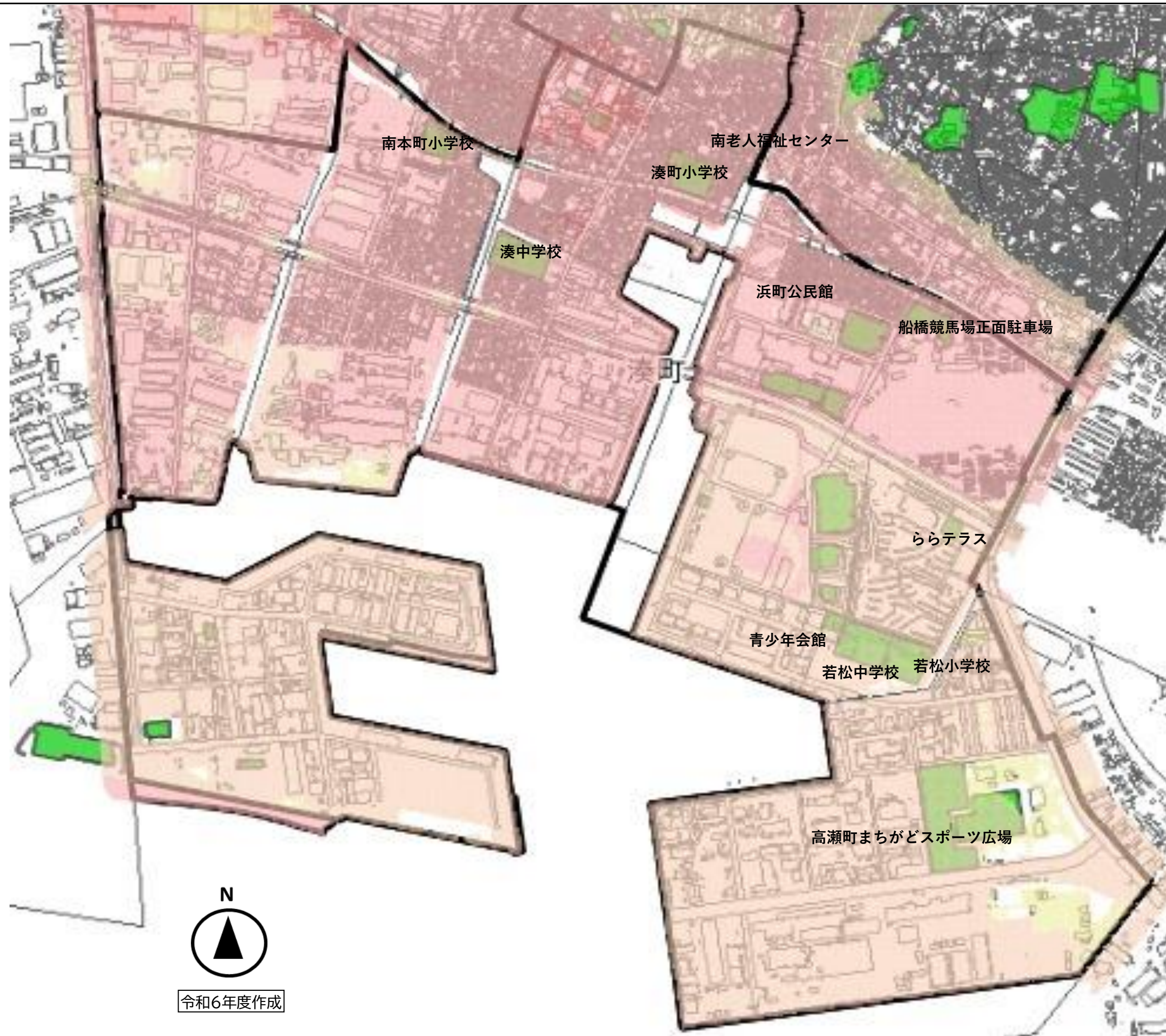
2. 湊町地区

南部 地域

地区名:

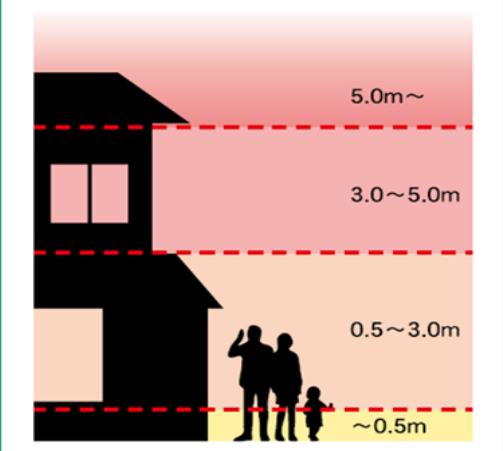
湊町

地区番号: 2



凡例

浸水した場合に想定される水深



高潮浸水想定区域図は、千葉県が水防法第14条の3の規定に基づき公表した、想定し得る最大規模の高潮による氾濫が海岸や河川から発生した場合の東京湾沿岸における高潮浸水想定区域を表示しています。

- 前提となる外力
- ・中心気圧: 910hPa(室戸台風級を想定)
 - ・最大旋衝風速半径(台風の中心から台風の周辺で風速が最大となる地点までの距離): 75km(伊勢湾台風級を想定)
 - ・移動速度: 73km/h(伊勢湾台風級を想定、台風経路上で一定速度)

その他詳細な設定条件は、千葉県の高潮浸水想定区域図についてをご覧ください。

- (1)表示した浸水想定区域及び浸水深は、想定し得る最大規模の高潮における浸水の状況をシミュレーションにより予測したものです。実際の高潮における浸水範囲や浸水深と異なる場合があります。
- (2)表示した浸水想定区域及び浸水深は、あくまで避難行動等を考えるための目安として活用いただくものです。個々の住宅における浸水の程度を示すものではありません。