

3面	高齢者の住み替えを支援します
4面	市ホームページで整備事業を「見える化」
5面	船橋の魅力発信！
6～11面	情報ひろば
12面	地域に飛び出せ！ ふなばし夏のボランティア体験



発行/船橋市 編集/市長公室広報課  
〒273-8501 船橋市湊町2-10-25  
☎047-436-2111(代) FAX 047-436-2769

ホームページ [www.city.funabashi.lg.jp/](http://www.city.funabashi.lg.jp/)  
携帯サイト [www.city.funabashi.lg.jp/mobile/](http://www.city.funabashi.lg.jp/mobile/)  
フェイスブック [www.facebook.com/funabashi.kouhouka](http://www.facebook.com/funabashi.kouhouka)

市のデータ  
人口 625,564人(1,091人増) 世帯 275,266(1,365増)  
男 312,493人 面積 85.62km<sup>2</sup>  
女 313,071人 (平成28年5月1日現在)※増減は前月比

## 6月は環境月間

# 船橋の貴重な自然を

# 未来へ残していこう

都市と自然が調和したまち、船橋。

沿岸部には恵み豊かな干潟である三番瀬、

内陸部には森林、河川、農地などが広がります。

また、その豊かな自然に育まれた

多種多様な生き物も生息しています。

この自然をこれからも残していくための

市の取り組みを紹介します。

(5つの写真の生き物はすべて市内で確認したものです)



金堀町の森

三番瀬の干潟

環境を守る取り組みを2面で紹介しています

# 生物多様性ふなばし戦略を策定します 事前調査でオオタカやコバノタツナミなど保護上重要な動植物を確認

市では、将来にわたって、市内の多様な生物を保全し、自然の恵みを楽しみ続けられるよう、今後の方向性等を示す「生物多様性ふなばし戦略」を28年度末に策定します。策定にあたり、基礎資料として活用するため、25・26年度に市内16地域の自然環境を調査しました。



### ▶自然環境調査結果

市の貴重な自然や希少な動植物、外来種などの自然環境の状況を把握するため、市内で鳥類、昆虫類、魚類、植物などを対象に調査を行いました。この調査により、「千葉県レッドデータブック」(※)等に掲載されているテナガエビやハラビロトンボ、ジュウニヒトエなどの重要種が156種確認されました。(右の写真の動植物も重要種)

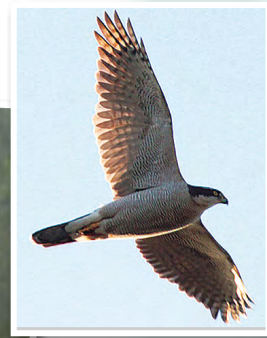
◻調査結果をまとめた「船橋市自然環境調査報告書」は、同課、各公民館で閲覧できるほか、市ホームページでご覧になれます。

(※)千葉県レッドデータブック…県内で絶滅のおそれのある野生動植物に関する生息状況や生物学的な特徴などをまとめたもの

### ▶「生物多様性ふなばし戦略」の策定・スタート

27年度から同戦略の策定に向けた準備を進め、28年度にはパブリックコメントや計画の説明会を行います。それらの意見を参考に29年度から計画をスタートします。

▼オオタカ



▼ニホンヤモリ



▲コバノタツナミ

# 豊かな自然を残す取り組み

市では、豊かな自然環境を未来へつなげるため、「生物多様性(※)」に関する計画を策定しています。また、川、海、森林などの環境を守る施策も実施しています。市民の皆さんも、日頃の生活の中で行える環境保護にご協力をお願いします。



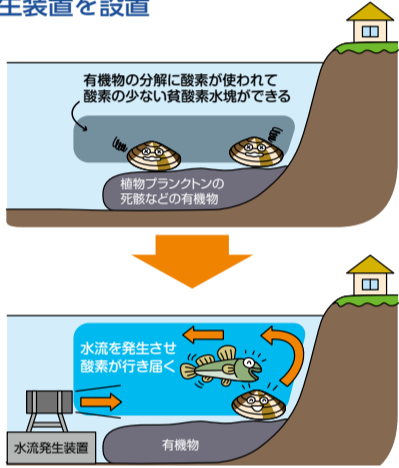
※生物多様性：生き物の豊かな個性とつながりのことです。私たちの暮らしに欠かせない食料や水、繊維などの資源、快適な環境などは、多種多様な生き物の恵みによって支えられています

## 海を豊かで、きれいに

問 農水産課 ☎436-2492

### ▶青潮対策として水流発生装置を設置

近年、東京湾北部で、海水をきれいにするアサリなどの二枚貝を死滅させる青潮が発生しています。この原因となる底層の貧酸素水塊に対して、市漁業協同組合が主体となり、市・県が協力し、28年度に青潮対策に効果が見込まれる水流発生装置を船橋航路奥部に設置します。



## 自然を身近に

問 環境政策課 ☎436-2450

### 参加者募集

#### ▶親子自然散策会(藤原・丸山コース)

市内の身近な自然や景色を楽しむことができる「自然散策マップ」を使い、講師の話の聞きながら散策します。

◻日時 6月26日(日)午前9時30分～正午 ※小雨決行 ◻集合・解散場所 東武野田線馬込沢駅 ◻対象 小・中学生と保護者 ◻定員 30人(多数は抽選) ◻申込み 6月13日(月)(必着)までに、ハガキにコース名、参加者全員の住所、氏名、年齢(学年)、電話番号を書いて環境政策課自然散策会係(〒273-8501 ※住所不要)へ ◻自然散策マップは環境政策課、各公民館で配布するほか、市ホームページからも取り出せます。

#### ▶三番瀬の生き物さがし

貴重な干潟である三番瀬に住む生き物に触れ、生態系について学びます。

◻日時 7月3日(日)午前9時30分～午後0時30分 ※雨天中止 ◻会場 ふなばし三番瀬海浜公園 ◻対象 小学生以上 ※小学1・2年生は保護者同伴 ◻定員 30人(多数は抽選) ◻申込み 6月15日(水)(必着)までに、ハガキに参加者全員の住所、氏名、年齢(学年)、電話番号を書いて、環境政策課生き物さがし係(〒273-8501 ※住所不要)へ



▲藤原・丸山コースをはじめ、市内10コースを紹介する自然散策マップ

## 環境の大切さを知ってもらうためのイベントを開催

問 環境政策課 ☎436-2450

### ▶環境フェア 「木の実工作」

などの体験・工作や環境団体のパネル展示など、親子で楽しく環境を学べるイベントです。今年「生き物のつながり(食物連鎖)モバイル工作」(午後1時30分～/小学生以上 ※小学1・2年生は保護者同伴/当日先着12人)を行います。



▲ドングリなどを使った工作

◻日時 6月11日(土)午前10時～午後4時

◻会場 中央公民館 ◻費用 無料

▶環境パネル展 ◻日程 6月2日(木)～10日(金) ※(土)(日)を除く ◻会場 市役所1階美術コーナー ◻内容 環境団体の活動をパネルで紹介

▶環境図書コーナー ◻日程 6月30日(木)まで ※休館日を除く ◻会場 中央・東・西・北の各図書館 ◻内容 環境に関する本の展示、紹介、貸出

## 川をきれいにし、親しんでもらう

### ●河川の改修⇒河川の氾濫

対策に加え、川に親しみを感じてもらえるよう多自然川づくりを進めています



▲コンクリートに囲まれた川から自然を活かした川へ(木戸川・大穴南3付近)

### ●下水道の普及⇒家庭など

から排出された汚水をきれいな水に戻す下水道の市内普及率は82パーセント(28年3月末現在)。今後も普及率向上を目指して整備を進めます。

●浄化槽の補助⇒家庭の排水全般を処理できる高度処理型合併処理浄化槽へ付け替える際の補助制度を設けています。詳しくは廃棄物指導課 ☎436-2443へお問い合わせください。

## 市民の皆さんへお願い

## 環境にやさしい生活 “できることから少しずつ!”

問 環境政策課 ☎436-2465

市では、家庭で取り組むことのできる“環境にやさしい生活18のアクション”を推進しています。今回はその一部を紹介します。

### ●冷房の温度は28℃に設定する

月に1～2回のフィルター清掃で効率がアップします。

### ●使用していない部屋の電気は、こまめに消す

LED照明は、さらに節電・節約になります。

### ●公共交通機関を利用する

マイカーを利用する時は、エコドライブを心がけましょう。

◻このほかの「18のアクション」については、市ホームページで見ることができます。



## 生活排水対策にご協力ください

問 環境保全課 ☎436-2455

各家庭の生活排水に次のような対策を行うことで、水環境のさらなる改善につながります。

●台所での対策 ○三角コーナーや排水口に水切りネットを設置する ○食器や鍋についた油や汚れはふいてから洗う ○食材や食用油等は無駄なく使い切る ○洗剤等は適正量を使う

●洗濯での対策 洗剤の使用量を守り、汚れているところはあらかじめ部分洗いするなど、洗剤を使い過ぎないようにする

●風呂、洗面所での対策 シャンプー、リンス等を使い過ぎないようにする

## 違法な不用品回収業者にご注意ください!

市内を軽トラックなどで巡回し、スピーカーを使用して家電等の不用品の回収を呼びかける業者のほとんどは、市の「一般廃棄物収集運搬業」の許可を受けていません。不用品を処分する際は、違法な回収業者は利用せず、適切な方法で処理してください。問 グリーン推進課 ☎436-2434

## 保育所や学校等を整備するため、 国有地の取得を進めます

財務省では、「国家公務員宿舎の削減計画」に基づき、宿舎跡地の売却を進めています。市では公共施設用地として活用するため、国有地を取得していきます。

### ▶宮本9丁目の国有地取得 図 公立保育園管理課 ☎436-2500

市は保育所用地として5月10日に、京成本線船橋競馬駅前にある国家公務員宿舎跡地(宮本9丁目 2665.43平方メートル 3億2600万円)を財務省から取得しました。今後は、市が新たな保育所を整備し、大規模改修が必要な市立宮本第二保育園の仮園舎として一時的に使用します。その後、認可保育所設置・運営事業者の公募を行い新たな認可保育所としてオープンする予定です。

### ▶行田3丁目・二和東5丁目の国有地の取得協議

図 政策企画課 ☎436-2056

地域の課題解決のため国へ取得を要望していた行田3丁目と二和東5丁目の国家公務員宿舎跡地は、本市に売り払われる方針が決まりました。行田3丁目は、行田中学校の敷地拡大と中学校の新設を行う予定です。二和東5丁目は、新京成線二和向台駅前ロータリーや出張所等複合施設・公園等の整備を予定しています。

## 28年度 65歳以上の介護保険料をお知らせします

図 介護保険課 ☎436-2303

年間の保険料と納め方をお知らせする「納入通知書(介護保険料額決定通知書)」を6月13日(月)に発送します。28年度の介護保険料は27年中の所得等で決まります(下表)。

- ▶年金から差し引かれる人⇒4・6・8月の金額は暫定。10月以降の金額で調整
- ▶納付書または口座振替の人⇒6月から29年3月までの10回で納付

段階	所得等の状況(所得に応じた保険料区分)	年間保険料(円)
1	生活保護等を受けている人および老齢福祉年金受給者で世帯全員が市民税非課税の人、世帯全員が市民税非課税で課税年金収入と合計所得金額の合計が80万円以下の人	23,808
2	世帯全員が市民税非課税で課税年金収入と合計所得金額の合計が80万円を超え120万円以下の人	35,712
3	同上 120万円を超える人	41,664
4	本人は市民税非課税であるが世帯に市民税課税の人がいる人で、課税年金収入と合計所得金額の合計が80万円以下の人	50,592
5	同上 80万円を超える人	59,520
6	本人が市民税課税で合計所得金額が91万円以下の人	65,472
7	同上 91万円を超え125万円以下の人	68,448
8	同上 125万円を超え200万円未満の人	77,376
9	同上 200万円以上300万円未満の人	89,280
10	同上 300万円以上400万円未満の人	101,184
11	同上 400万円以上500万円未満の人	107,136
12	同上 500万円以上600万円未満の人	113,088
13	同上 600万円以上700万円未満の人	119,040
14	同上 700万円以上1000万円未満の人	124,992
15	同上 1000万円以上1500万円未満の人	136,896
16	同上 1500万円以上の人	148,800

## 7月 から 介護予防の通所型サービスがさらに充実

図 介護保険課 ☎436-2304

市では7月から「総合事業」の中で、市独自の基準で、介護予防運動機能向上デイサービス・介護予防ミニデイサービスを始めます。従来の介護予防通所介護に相当するサービスと合わせて、利用者の選択肢が増えることで、介護サービスの充実を図ります。

### 〈総合事業の通所型サービス〉

介護予防通所型サービス	従来の予防給付に相当するデイサービス
介護予防運動機能向上 デイサービス(新設)	運動器の機能向上を目的として、機能訓練等を行う短時間型のデイサービス
介護予防 ミニデイサービス(新設)	閉じこもり予防等を目的として、体操やレクリエーションを提供するデイサービス(地区社会福祉協議会が行っているミニデイサービスとは異なります)

☑利用方法等、詳しくはお問い合わせください。

## 在宅の介護サービス利用料を助成します

収入の少ない人を対象に、訪問介護や通所介護等の介護保険サービスの利用者負担助成の申請を受け付けています。現在利用している人も7月以降分はあらためて申請が必要です。

〈助成額〉利用者負担額(1割)のうち4割

☑対象者や申請方法等、詳しくはお問い合わせください。

6月1日から

## 高齢者の 住み替えを支援します

住みなれた地域で暮らし続けられるように

図 住宅政策課 ☎436・2712

高齢者の皆さんの自立した生活を支援するため、市内の民間賃貸住宅に居住している高齢者世帯が、階段の昇り降りが困難になり(居室内の段差等は対象外)、1階の部屋またはエレベーター等が設置されている市内の民間賃貸住宅に住み替える場合に、転居費用の一部を助成します。また、取り壊しや大規模修繕等で立ち退き要求を受けている場合にも費用の一部を助成します。

る、住民税が非課税の世帯(単身を含む)※その他要件あり  
 〈転居先の条件〉次のすべてに該当する住宅○市内の民間賃貸住宅○1階の部屋またはエレベーター等の昇降設備がある○昭和56年6月1日以降に着工  
 〈助成額〉礼金および仲介手数料の合計額(15万円を限度)  
 〈申込み〉申請書に必要な書類を添えて住宅政策課へ持参  
 ☑申請書は同課、船橋駅前総合窓口センター(フェイスタビル5階)、各出張所・連絡所・地域包括支援センターで配布するほか、ホームページからも取り出せます。

## 6月23日(木)、24日(金)に受け付け



## 市営住宅の入居者を募集します

図 住宅政策課 ☎436・2679

申込書は、住宅政策課、船橋駅前総合窓口センター、各出張所・連絡所で配布しています。受け付けは6月23日(木)、24日(金)に中央公民館で行います。  
 〈申込資格〉現在市内に住民登録のうえ居住しており、住宅に困っていることが明らかで、次のすべてに該当する人  
 ①日本国籍を有する人または、外国人で中长期在留者(永住者、日本人の配偶者等)に限る、特別永住者の配属者等  
 ②現在同居しているか、入居時に同居する親族がいる。※条件により単身も可。ただし常時の介護を必要とする人の単身は条件によらず不可  
 ③世帯のひと月あたりの所得が15万8000円以下※60歳以上の

みの世帯や障害者のいる世帯等は21万4000円以下  
 ④暴力団員による不当な行為の防止等に関する法律第2条第6号に規定する暴力団員でない  
 〈募集戸数・家賃〉下表参照※家賃は入居者の収入によって決定  
 〈入居予定時期〉8月中旬  
 〈公開抽選日時・会場〉7月15日(金)午前10時から中央公民館  
 〈申込み・募集のしおりの配布〉6月24日(金)まで住宅政策課、船橋駅前総合窓口センター、各出張所・連絡所で配布※(出)を除く。同センターのみ6月11日(土)、12日(日)も配布  
 〈申込み〉6月23日(木)、24日(金)各午前9時30分〜午後7時30分に、必要書類を中央公民館へ持参

団地名	区分※	間取り	家賃(円)	戸数	申込人数制限		
直営	藤原	一般	3DK	23,000~45,200	1	3人以上	
	二宮第2	一般	3DK	23,400~46,200	2	3人以上	
	二和東第1	一般	3DK	24,700~48,500	2	3人以上	
			2DK	22,200~43,600	1	3人以上	
	大穴南	一般	2DK	19,500~38,600	2	2人以上	
	前原	一般	1DK	17,700~34,700	1	1~2人	
借上住宅	三山	一般	3DK	23,400~45,900	1	3人以上	
			夏見台	老人	1DK	13,100~25,800	1
	夏見	一般	3DK	23,300~46,200	2	3人以上	
			老人	1DK	12,900~25,300	2	1~2人
			3DK	26,200~51,400	1	3人以上	
	旭町	障害	1DK	14,600~28,600	1	1~2人	
			2DK	19,100~37,500	1	2人以上	
	薬円台	老人	1DK	13,800~27,000	1	1~2人	
			1DK	13,600~26,700	1	1~2人	
	飯山満町	老人	1DK	12,500~24,600	1	1~2人	
	上山町	ひとり親	2DK	18,600~36,500	1	2人以上	
	行田	老人	1DK	13,500~26,500	1	1~2人	
高根台	老人	1DK	14,400~28,300	1	1~2人		
芝山	一般	2DK	14,800~29,100	1	2人以上		
行田2丁目	一般	2DK	17,700~34,800	1	2人以上		

※各区分の詳細な申込資格については申込書と一緒に配布する「募集のしおり」でお知らせします

# ひとり親家庭の就労や自立を応援します

問 児童家庭課 ☎ 436・2320

市ではひとり親家庭の皆さんを対象に、就労や自立を応援するため、個別での相談や資格取得のための給付金の支給等、さまざまな支援を行っています。

- ❑ 市ではひとり親家庭の皆さんを対象に、就労や自立を応援するため、個別での相談や資格取得のための給付金の支給等、さまざまな支援を行っています。
- ❑ 市ではひとり親家庭の皆さんを対象に、就労や自立を応援するため、個別での相談や資格取得のための給付金の支給等、さまざまな支援を行っています。
- ❑ 市ではひとり親家庭の皆さんを対象に、就労や自立を応援するため、個別での相談や資格取得のための給付金の支給等、さまざまな支援を行っています。

- ▼ **就労のための相談**  
専門のカウンセラーが一人ひとりの状況にあわせて、就職・転職活動を継続的にサポートします。
- ▼ **自立支援教育訓練給付金**  
就職や転職に必要な資格取得講座や通信教育などの受講料の一部を支給します。
- ▼ **支給額** 受講料の60パーセント(上限20万円)
- ▼ **高等職業訓練促進給付金**  
看護師、介護福祉士、保育士、理学療法士等の資格を取得するために、養成機関で1年以上上修業する場合に給付金を支給します。
- ▼ **支給額** 月額上限10万円※課税状況により決定
- ▼ **支給期間** 修業期間のうち上限3年間
- ▼ **高等学校卒業程度認定試験 合格のための支援**  
高等学校卒業程度認定試験の合格を目指す人のために、対策講座の受講費用の一部を支給します。
- ▼ **支給額** 〇 受講修了時 受講料の20パーセント  
〇 合格時 受講料の40パーセント(合計上限15万円)
- ▼ **中学生に対する学習支援**  
ひとり親家庭等の中学生を対象に、元教師や臨床心理士等による学習指導や進学相談を市内4カ所で行っています。なお所得等による要件がありますので、詳しくは同課へお問い合わせください。

- ▼ **パソコン技能習得講習**  
(各全4日※①⑥は1日のみ)  
コース 左表
- ▼ **会場** 母子・父子福祉センター
- ▼ **対象** 市内在住のひとり親家庭の母、父、および児童(義務教育を修了した20歳未満の児童、寡婦)
- ▼ **定員** 各20人(多数は抽選)
- ▼ **費用** 無料(キスト代実費)
- ▼ **申込み** 6月20日(必着)までに、申込み

コース	日程
① パソコン入門	7/15(金)
② パワーポイント基礎	7/16~8/6毎週(土)
③ ワード基礎	7/19(火)~7/22(金)
④ ワード応用	7/26(火)~7/29(金)
⑤ ワード資格	8/2(火)~8/5(金)
⑥ フォローアップ	8/9(火)

- ▼ **就職準備・離職セミナー**  
(日時) 7月15日(金)午前9時30分~10時50分
- ▼ **内容** 講座「業種・職種のことを知って活動を開始しよう！」
- ▼ **会場** 母子・父子福祉センター
- ▼ **対象** 市内在住のひとり親家庭の母・父および児童(義務教育を修了した20歳未満の児童、寡婦)
- ▼ **定員** 先着10人※保育あり(1歳~就学前)
- ▼ **申込み** 同課 ☎ 436・2320へ

## 市ホームページで施設整備事業を「見える化」 道路や下水道、図書館などの整備状況が一目でわかります

市では、都市基盤整備事業を「見える化」するため、昨年度から「船橋市におけるまちづくりの取組」を市ホームページで公開しています。今年度はさらに学校や図書館、清掃工場などの公共施設整備事業も掲載しました。市が進めるまちづくりの概要をわかりやすく紹介していますので、ぜひご覧ください。

問 都市政策課 ☎ 436-2523

**高瀬下水処理場の屋上に運動広場を整備**

高瀬下水処理場の水処理施設の屋上に、市民の皆さんがサッカー等多目的に使用できる運動広場を10月のオープンに向けて整備しています。

整備前



整備後 (イメージ)



▼ 冊子版は、都市政策課、行政資料室、船橋駅前総合窓口センター、各公民館・出張所・図書館で閲覧できます。

**道路工事情報を市ホームページで検索** 問 技術管理課 ☎ 436-2372

市では年間約230件の道路工事を行っており、市ホームページに、工事ごとの場所や通行止めの有無等を掲載しています。工事の詳細は、道路工事情報のページから各現場の工事標示板に記載されている「問合せ番号」を入力するか、地図から検索することで見られます。さらに携帯電話の場合は、工事標示板の情報コードを読み取ることで、見ることが出来ます。

## 28年度 国民健康保険料の保険料率を据え置きます

国民健康保険は、病気やケガをしたときに安心して医療を受けられるよう、被保険者が保険料を出し合い、皆さんで助け合う制度です。28年度の保険料の算定方法や納付方法をお知らせします。

問 国民健康保険課 ☎ 436・2395

◆ 国民健康保険料の内訳と算出方法

医療分(0~74歳)	
・所得割額	賦課基準額×6.50%
・均等割額	2万4360円/年
・最高限度額	54万円/年
後期高齢者支援金分(0~74歳)	
・所得割額	賦課基準額×2.63%
・均等割額	7090円/年
・最高限度額	19万円/年
介護分(40~64歳)	
・所得割額	賦課基準額×1.20%
・均等割額	9610円/年
・最高限度額	16万円/年

※均等割額は1人あたり。最高限度額は1世帯あたり。賦課基準額は27年分の所得から基礎控除33万円を引いた金額

市では、加入者の負担が増えないよう医療費の適正化の推進、健康増進事業の強化を図り、医療費の抑制に力を入れています。28年度についても、一般会計から繰り入れを行い、保険料率を据え置くこととしました。今後とも円滑な制度運営を進めていきますので、皆さんのご理解をお願いします。

- ◆ **保険料は前年の所得で計算**  
国民健康保険料は、医療分・後期高齢者支援金分と40~64歳の人が負担する介護分の合計額です。それぞれの保険料は、前年の所得から計算される所得割額と、被保険者が等しく負担する均等割額の合計となります(上表)。
- ◆ **所得割額は、世帯の前年の所得で決まりますので、前年の所得が増えている世帯では保険料が増える場合があります。**
- ◆ **最高限度額が変更(上表)**  
国民健康保険の法改正に伴い、28年度は医療分の最高限度額を52万円から54万円に、後期高齢者支援金分の最高限度額を17万円から19万円に改定しました。
- ◆ **納入通知書と納付書を6月中旬に併せて送付**  
保険料は、6月から翌年3

月までの10回に分けて、世帯主が納めます。6月中旬に、保険料の内訳を記載した納入通知書と、一括納付書および10回分の納付書を併せて送付します。なお、次のすべてに該当する世帯は、保険料が年金から天引きされます。

- 65~74歳の加入者のみで構成されている世帯
- 世帯主の年金年額が18万円以上で、国民健康保険料と介護保険料の合算額が、年金額の2分の1を超えない世帯

**引き続き保険料の軽減・減免を実施**

＜低所得者世帯＞世帯の合計所得に同じ均等割額を軽減します。なお、28年度から5割軽減と2割軽減の対象が広がりました(下表)。ただし所得の申告が必要です。

◆ 低所得者世帯の保険料の軽減割合

軽減割合	世帯人数	世帯所得
7割	1人	33万円以下
	2人	59万5000円以下
5割	1人	86万円以下
	2人	112万5000円以下
2割	1人	81万円以下
	2人	129万円以下
	3人	177万円以下

※1人増えるごとに○5割⇒26万5000円  
○2割⇒48万円を算入

＜失業者＞倒産・解雇・病気で失業し、国民健康保険に加入した人には、離職日の翌日から2年度間、給与所得金額を100分の30として保険料を計算できる軽減・減免制度があります。

＜災害など＞災害などの特別な事情により被災された人には、被害の程度に応じ、減免できる場合があります。

## 消費生活センター発 新聞の訪問販売でのトラブルに注意

昨日、「新聞の継続手続きに来ました」と勧誘員が訪ねてきたので、契約書に住所・氏名を書き景品を受け取った。後で契約書を見たら、いつも読んでいた新聞ではなかった。解約したい。

訪問販売の契約は、契約書を受け取った日から8日以内であればクーリング・オフにより解約できます。契約はお互いを守る義務があるので、期間を過ぎると一方的に解約することはできません。事例では、8日以内なので通知書を送り、受け取った景品を取りに来てもらいました。クーリング・オフ期間が過ぎても、事例のように嘘の説明で契約させたなど、販売方法に問題があるときは、契約の取り消しができる場合もあります。消費生活センターに相談してください。また、あまり先の契約をしようとして、契約先や契約期間を忘れて二重契約のトラブルになったり、生活の状況が変わり新聞が不要になることも考えられます。契約は覚えていられる期間にとどめ、契約書は小さく保管しておきましょう。

### センターから

#### 事例

# 船橋の魅力発信!

各分野で活躍するさまざまな人・団体と、良質な産品、歴史や文化、イベントなど、活気あふれる船橋の魅力をご紹介します

輝く  
地元の産業  
～工業編～

便利なコンビニおにぎり等の包装を開発

## 朋和産業株式会社

市内には世界に誇る技術力を持った会社があつちあります。今回は、習志野4丁目に本社と工場を構え、軟包装の企画デザインから製造販売までを行う朋和産業株式会社を紹介しつちます。

### 誰でも簡単にあけられる パッケージを開発したメーカー

朋和産業は、国内に9カ所の支店と5カ所の工場、海外にも4カ所の営業拠点をもち、国内外に高い技術力を誇る「軟包装製品」を供給しています。

「軟包装製品」とはプラスチックフィルムやアルミ箔など柔軟性に富んだ素材で作られた包装資材で、「おにぎり」「パン」「サンドイッチ」「菓子」などの食品を包むものです。

同社の製品は、主にコンビニエンスストアやスーパーなどに納品される食料品に使用され、なかでもデイリー商品(※)を多く手がけており、私たちの生活には欠かせません。

(※)デイリー商品・・・おにぎり、パン、サンドイッチなど、毎日食べられている商品



コンビニやスーパーで見かける、あの商品のパッケージを多数製造しています

### 軟包装業界のパイオニアとして成長

昭和37年、インスタントラーメンをはじめ、フィルムで包装されたパンやお菓子などの食品が出回り始めた頃、食品包装材の将来性を確信し、同社は誕生しました。

従来の紙包装よりもフィルムの方が安全性が高く衛生的で、見た目の美しさから、創業当初から軟包装製造に特化してきました。その後、軟包装業界の草分け的存在として、日本の経済成長とともに事業を拡大していきます。



▲昭和42年頃の本社工場と営業車

「袋を簡単に開けたい」「中身がきれいに見えるように」などの顧客のニーズに合わせて日々改良を重ね、現在では多種多様な商品のパッケージが製造されています。

### ニーズに合わせて作られた多様なパッケージ



**特殊変形袋** おにぎり、サンドイッチなどのパッケージ等に使用され、「開けやすい」「おいしさが長持ち」などの機能を付け加えられます。



**三方袋** 袋の三方を貼り付けた密封性に優れた袋で、氷の袋や、レトルト食品など、液漏れしてはいけない液体の包装や、賞味期限の長い食品の包装に使われます。



**トムソン** 形状の工夫で「持ちやすい」「注ぎやすい」などの機能を付け加えることが可能です。シャンプーの詰め替え、小麦粉などのパッケージに使用されます。

### 震災時には全国の工場に対応し 被災地支援を行います

東日本大震災時、習志野・干潟(旭市)・仙台の各工場が大きな被害を受け操業できなくなりましたが、東北の被災地にコンビニのデイリー商品を供給できるよう、被害を受けていない京都・福岡工場、24時間フル稼働での応援生産を決定しました。しかし、通常の人員では足りないため、被災した干潟工場の従業員を、家族の理解を得て、京都・福岡工場に派遣することで供給責任を果たしました。

今回の熊本地震でも同様に、福岡工場を中心に全工場をあげて協力し、支援を行いました。今後も地域社会への貢献を続けていきます。

### 他社にない一貫生産体制で 顧客のニーズにスピード対応

同社は、パッケージのデザインから商品開発、印刷、製造までのすべての工程を一貫して行っている業界ではまれな会社です。同業界では各工程によって会社が異なることが多く、他社と比較すると圧倒的なスピードで納品・対応できるのが強みです。

導入している最先端の機器は、業界最速の1分間に400メートル、1カ月で地球3周分に当たる1億2000万メートルあまりの多量の印刷が可能なのも、高いシェアにつながっています。



### 環境への優しさを考えた製品づくり



▲環境保全活動の一環として、習志野工場に形成した「朋和の杜」

おにぎりのパッケージに、米ぬかを原料とする「ライスインキ」を使用しています。これにより、従来の石油系インキと比較して年間約60トンのCO<sub>2</sub>排出量を削減するなど環境への負担を減らすことが期待できます。

ほかにも、工場での排熱を再利用する設備を導入するなど、省エネルギーに対する取り組みも行っています。

### 高い技術開発力を支える社風

朋和産業株式会社 総務部 篠原 真司さん

商品開発の最重要事項は「おいしく保つこと」。お菓子ならば湿気らないように、パンなら乾燥しない状態を維持するなど、ベストな状態でお客様に届けることを目指しています。あらゆる商品を適切に包むために、用途に合わせた製品開発を行い、本社オリジナル製品・製造技術は特許を取得しています。

さまざまな工夫や技術が詰まったパッケージを開発できる理由は、風通しの良い社風にあります。社内には部署を仕切る壁がなく、部署の違う社員同士が横断的に意見交換しやすい環境をつくることで、多くのアイデアが生まれます。加えてマーケティング(市場調査)や分析をすることで、「お客様目線に立った」提案ができ、今ある商品よりもさらに市場ニーズに合った「売れる商品」を開発することができます。

モットーは「できないと言わない」。お客様の要望に応えられるよう、できなかったらどのようにしたらできるかを考えていくことが、「困ったときは朋和産業に」と言ってもらえる信頼関係につながっています。



▲若手社員を中心に、現場では一丸となって作業にあたります

**HOWA**  
朋和産業株式会社

所在地 習志野4-16-12 電話 456-5011  
従業員 1750人(全国・海外)(28年4月現在)  
ホームページ <http://www.howa-s.co.jp/>

### 募集



#### 市立小・中・特別支援学校の 学校司書の登録者(非常勤職員)

勤務日時(月)～(金)午前8時25分～午後4時45分のうち実働5時間 時給900円※交通費支給 任期1年以内※65歳まで更新の場合あり 甲6月10日(金)(消印有効)までに、自筆の作文「学校図書館について思うこと」(400字詰め原稿用紙1枚)と写真を貼った履歴書を教育総務課(〒273-8501※住所不要☎436-2804)へ※書類選考後、面接あり

#### 放課後子供教室の教育活動推進員(非常勤職員)の登録者

勤務場所各放課後子供教室(小学校内) 勤務日時(月)～(金)午後0時15分～5時15分※夏休み等の学校休業日は午前8時30分～午後1時30分の場合あり 時給940円※交通費支給 任期1年以内※65歳まで再任用の場合あり 甲電話連絡のうえ、写真を貼った履歴書を持って本人が教育総務課☎436-2805へ

#### 保育園で働く臨時職員の登録者

①保育士・保育職員(保育士資格または幼稚園教諭免許を有する人) 時給1530円/月～(金)は午前9時～午後5時30分のうち実働7時間、隔週(土)は午前9時～午後0時30分のうち実働3時間  
②時間外保育職員 時給1010円/月～(金)の午前7時～10時30分、午後3時30分～7時(各2時間30分ずつで1日

5時間、または午前・午後いずれか3時間)  
③給食調理兼用務員 時給1210円/月～(金)は午前8時45分～午後4時45分、隔週(土)は午前9時～正午、そのほか短時間勤務もあり

■いずれも交通費支給。期間6カ月※65歳まで更新の場合あり 甲電話連絡のうえ、写真を貼った履歴書と①は資格証の写しを持って、本人が職員課☎436-2148へ

#### 児童ホーム児童厚生員の登録者(臨時職員)

対 保育士または教諭資格等を有する人 対 児童への遊びの指導、行事運営 勤務場所市内児童ホーム(20カ所のいずれか) 勤務日時(火)～(日)午前9時～午後5時のうち週5日 時給1240円 甲電話連絡のうえ、写真を貼った履歴書・資格の写しを持って、本人が職員課☎436-2147へ

#### 病院ボランティア(医療センター)



活動日時(月)～(金)(祝を除く)午前7時30分～午後4時のうちで活動できる時間 対 自動再来受付機の操作案内ほか 対

16歳以上で、週1回以上活動できる人 募集人数5人 甲同センター☎438-3321へ

#### 船橋フェイスビル 事務所等業務施設のテナント

対 事務所等として利用する企業(製造、物販、飲食は不可) 募集区画11階の一区画(36.64坪) 契約予定日9月1日(木) 甲6月30日(木)までに都市整備課☎436-2537へ※募集案内は市ホームページから取り出せます

#### 敬老記念品購入券の取扱店

9月頃に敬老記念品として対象者へ贈呈する購入券を取り扱う店舗を募集します。 甲6月10日(金)までに、〇市商店会連合会(市商連)に加盟している商店会に所属する店舗⇨商店会長等を通じて申し込み 〇市商連に加盟していない商店会や店舗等⇨市商連事務局(船橋商工会議所内☎435-8211)へ 〇高齢者福祉課☎436-2349

#### ふなばし三番瀬海浜公園・ふなばし三番瀬環境学習館の指定管理者

指定期間〇ふなばし三番瀬海浜公園⇨29年4月1日～34年3月31日 〇ふなばし三番瀬環境学習館⇨29年7月1日～34年3月31日 甲7月19日(火)～8月12日(金)に、公園緑地課☎436-2554へ※募集要項は、6月13日(月)～24日(金)に同課で配布するほか、市ホームページからも取り出せます

#### ケアハウス市立船橋長寿園の 指定管理者

指定期間29年4月1日～34年3月31日 募集期間7月4日(月)～8月3日(水) 〇高齢者福祉課☎436-3354※業務内容や応募資格など、詳しくは6月6日(月)から市ホームページで取り出せる募集要項をご覧ください

#### 親水公園花火大会サポーター

大会当日の観覧会場を警備するボランティアを募集します。 甲7月27日(水)午後5時～9時※荒天時は28日(木)に順延。参議院選挙の投票日より日程変更の場合あり 対 市内在住・在勤・在学の18歳以上で、7月14日(木)の説明会に出席できる人 〇50人(多数は抽選) 甲6月30日(木)(必着)までに、申込書をふなばし市民まつり実行委員会(商工振興課内・〒273-8501※住所不要☎436-2477)へ※申込書は同課で配布するほか、市ホームページからも取り出せます



#### 善意の花園 (敬称略)

▶市の福祉施策へ(地域福祉課) ◇2万円 千葉県飲食業生活衛生同業組合船橋支部婦人部

## 防災女性モニターを募集

〇危機管理課☎436-2032

市では、女性の意見や要望等を市の防災計画や対策等に活かしていくことを目的に、26年度から防災女性モニターを設置しています。 このたび、28年度のモニターを募集しますので、ぜひご応募ください。 <対象>市内在住・在勤・在学の18歳以上の女性で、モニター会議や市長報告会等に参加でき、次の要件のいずれかに該当する人 〇高齢者や障害者などの要配慮者に関する知識や経験がある

〇家庭や地域等で防災や減災に関する取り組みを行っている <募集人数>3人程度(多数は選考) <委嘱期間>29年3月31日まで <報酬>なし(記念品を進呈) <申込み>6月24日(金)(必着)までに、応募用紙と作文を危機管理課(〒273-8501※住所不要 FAX 436-2030 Eメール bosai@city.funabashi.lg.jp)へ※応募用紙は、市ホームページから取り出せるほか、同課、船橋駅前総合窓口センター、各出張所・公民館・図書館で配布

## ゼロのつく日は、ボウフラゼロを目指そう!

〇保健所保健予防課☎409-2867

市では、蚊媒介感染症の平常時の対策として、4月から8月までの毎月10日・20日・30日を、ヒトスジシマカの幼虫(ボウフラ)の発生源の屋外点検日と設定しています。 ジカウイルス感染症やデング熱は、ヒトスジシマカを介して感染します。特にジカウイルス感染症の流行地域であるブラジルのリオデジャネイロでは、8・9月にオリンピックとパラリンピックが開催されます。そのため、渡航者が多くなることが予想される

ので、特に重点的な対策が必要です。 ゼロのつく日は屋外を点検し、ご家庭での草刈りや、樹木の剪定など、環境整備を行いましょ。 <蚊の幼虫の発生源となるものの例> 〇草むらや竹やぶ等の中の水溜まり 〇廃棄された空き缶、古タイヤ、空きビンなどに溜まった水 〇ビニールテントの溝 〇ポリタンクの中 〇発泡スチロールの箱



## けいじ板

※金額のないものは無料 ※市民の皆さんの依頼に基づき掲載しております。内容についての責任は負いかねます

### 催し

<音楽・演奏・発表会> ▶カラオケ 6月10日、24日各(金)午後3時～6時/西部公民館/菅田☎080-4191-3303 ▶レク・ダンスパーティー 6月4日(出)午後0時15分～2時30分/東部公民館/500円/正田☎447-1995 ▶合唱コンサート 6月5日(日)午後2時～/二和公民館/市川☎090-7634-8550 ▶クラシックギターコンサート 6月11日(出)午後1時30分～/勤労市民センター/当日先着358人/中村☎462-4605

▶アロハフェスティバル 6月12日(日)午後0時30分～/勤労市民センター/西村☎050-3565-0589 ▶チャリティー芸能発表会 6月19日(日)午前10時30分～/松が丘公民館/中野☎465-7229 ▶きらめく星たちのリサイタル 6月19日(日)午後2時～/二和公民館/黒木☎447-5323 ▶クラシックギター 6月25日(出)午後1時～/市民文化創造館(きらら)/柳町☎438-5696 <講座・講演・講習会> ▶親子のゆかた着付け・マナー(全10回) 6月19日～10月23日各(日)午後3時～5時/薬台公民館/先着30人/5000円※高校生以下3000円/事前に同実行委員会☎474-8030へ ▶講演「もし、認知症と診断されたら」 6月22日(火)午後2時30

分～3時30分/ワールドナースィングホーム(飯山満町2)/先着100人/事前に中田☎467-6111へ ▶ゆかた着付け 7月2日(出)午前10時～、午後1時～/海神公民館/親子の参加も可/田久保☎433-0350 <その他> ▶不動産なんでも相談会 6月4日(出)午前10時～午後4時/JR船橋駅南口交番脇/中村☎090-3224-5025 ▶船橋海老川親水市民まつり 6月5日(出)午前10時～※少雨決行/海老川さくら橋(市場2)～鷹匠橋(東町)/スタンプラリー参加は300円/菊地☎465-7790 ▶御籠 螢の夕べ 6月11日(出)午後4時～※雨天中止/御滝不動尊(金杉6)/梨本☎448-2833

▶調停相談会 6月11日(出)午前10時～午後3時30分/京成津田沼駅ビルサンロード※訴訟・調停中のものや電話相談は不可/千葉地方裁判所☎043-222-0165 ▶「はじめての風景スケッチ画」展 6月14日(火)～19日(日)午前10時30分～午後5時30分※14日は午後1時～、19日は午後3時30分まで/勤労市民センター/柴崎☎467-8308 ▶カメラとコンピュータを使って楽しい体感ゲームを作ろう! 7月9日(出)午後2時～4時/船橋情報ビジネス専門学校(本町7)/先着40人/小学5年以上/500円※学生無料/事前に浅見☎090-3007-3785へ ▶三番瀬サンセットクルージング 7月23日、8月6日、20日、9月3日各(出)午後5時～※23

日は5時30分～、3日は4時30分～(いずれも船橋漁港集合)/各先着50人/小学生以上/3000円※中学生2000円、小学生1000円/事前にNPO法人ベイプラン・アソシエイツ☎090-3106-6679へ ▶100kmリレーマラソン 8月7日(日)午前7時～午後3時/行田公園東広場/先着40チーム※1チーム15人以内で参加/1チーム1万9000円※小学生チームは9500円/6月23日(休)までに小澤☎080-3461-1988へ

### 会員募集

※施設の予約状況で、活動日時・場所を変更する場合があります ▶ペン習字 毎月第2・4(火)正午～午後3時/二和公民館/入会金1000円/月会費2000円/

原田☎449-0636 ▶詩吟(初心者) 毎月第2・4(木)午前9時30分～11時30分/高根台公民館/入会金1000円/月会費1800円/中野☎467-9417 ▶油絵 毎月第1～3(水)午後3時～6時/中央公民館/入会金1500円/月会費2500円/金尾☎430-2069 ▶クラシックギター 毎週(月)正午～午後3時/小室公民館/月会費3500円/後藤☎080-1248-7474

### その他

▶土屋文化振興財団の助成団体・個人を募集 県内在住か県内で医学・文化・スポーツ活動を行う団体・個人に助成(1件あたり100万円を限度)/応募締切8月1日(月)/詳しくは同財団☎047-364-3689へ

趣味・教養・学習

災害時外国人支援サポーター養成講座(全3回)

6月18日(土)、7月16日(土)、8月27日(土)~28日(日)※宿泊研修あり 会市役所ほか 災害時の外国人支援に必要な知識・心構えの講座、避難所宿泊訓練 市国際交流協会会員(年会費2000円)として、外国人支援に協力できる人※語学力は問いません 定20人(多数は選考) 6月13日(月)(消印有効)までに、申込書を市国際交流協会(国際交流室内・〒273-8501)※住所不要 ☎436-2083)へ 申込書は同協会配布するほか、同協会ホームページからも取り出せます。

通訳ボランティア養成講座(全3回)

オリンピック・パラリンピックなどで千葉県を訪れる外国人を支援します。 8月24日~9月7日毎週(水)午前10時30分~午後4時 会男女共同参画センター 18歳以上で英語の日常会話程度の語学力を有し講座修了後「語学ボランティア」として登録できる人 定30人(多数は抽選) 6月15日(水)(必着)までに、申込書を県国際交流センター(〒261-7114千葉市美浜区中瀬2-6WBGマリブイースト14階 ☎043-297-0245)へ 詳しくは県国際交流センターのホームページをご覧ください。

やすらぎ支援員養成講座(全3回)

認知症高齢者を自宅で介護している家族をサポートします。 7月14日(木)午前10時~午後3時、21日(木)午前10時~正午、28日(木)午前10時~午後3時 会市福祉ビル(本町2) 対(月)~(金)午前8時~午後6時に活動できる人※活動報酬は1時間1200円 定先着35人 甲(公財)市福祉サービス公社 ☎420-7331へ

講演「不登校児童生徒への家庭と学校の関わり方」

6月19日(日)午前10時~正午 会総合教育センター 講師 田邊昭雄氏(学校心理士) 不登校(小・中学生)で悩んでいる市内在住の保護者 定先着25人 甲6月14日(火)までに適応指導教室 ☎425-1277へ

ロビーコンサート

船橋アリーナ 6月14日(火)午前11時15分~11時45分/出演 久松響子、福嶋美香(クラリネット二重奏)/同アリーナ ☎461-5611 市役所 6月15日(水)午後0時20分~0時50分/出演 工藤京子(ピアノ)/文化課 ☎436-2894

市立学校の教科書展示会

6月17日(金)~30日(木)各午前9時~午後4時30分 総合教育センター

6月17日(金)~7月6日(水)各午前9時~午後4時 県葛南教育事務所(浜町2) ※(土)(日)休 来年度使用予定の小・中・特別支援学校、特別支援学級用の教科書見本の展示 指導課 ☎436-2860

救命講習

普通救命講習 7月1日(金) 救急ステーション 30日(土) 消防局/各午前9時~正午、午後1時~5時/応急手当(成人※1日の午前は小児・乳児)、AEDの使い方 上級救命講習 7月20日(水)午前9時~午後5時/救急ステーション/応急手当(成人・小児・乳児・その他)、AEDの使い方 市内在住・在勤・在学の13~65歳程度の人 定各先着30人 甲消防局救急課 ☎435-1191へ

ペン習字教室(全3回)

6月13日、27日、7月11日各(月)午前10時~正午 会中央老人福祉センター 対市内在住の60歳以上の人 定先着20人 甲同センター ☎438-1105へ

親子料理教室~和食を学ぼう~

6月25日(土)午前10時~午後1時30分 会JAいちかわ船橋支店(市場2) 内「船橋にんじん」で混ぜご飯ほか 対市内在住の小学3~6年生と保護者 定18組(多数は抽選) 甲6月13日(月)(消印有効)までに、ハガキに参加者全員の住所・氏名(ふりがな)・性別・年齢(学年)、電話番号、応募動機を書いて、JAいちかわ船橋地区女性部(〒272-0811市川市北方町4-1352-2 ☎047-339-2511)へ

市青少年キャンプ参加者



7月29日(金)~31日(日) 会おくちぶ両神キャンプ場(埼玉県)ほか 対市内在住の小学4年生~中学生 定108人(多数は抽選) 費1万5000円 甲6月10日(金)(消印有効)までに、往復ハガキ(応募者1人につき1枚)に氏名(ふりがな)、住所、電話番号、学校名、学年、性別、Tシャツのサイズ、保護者名を書いて市青少年

相談員連絡協議会(青少年課内・〒273-8501)※住所不要 ☎436-2903)へ

パソコン講習会「初めての表計算」(全2回)

7月14日(木)、15日(金) 各午前10時~午後4時 会視聴覚センター 対本講座を受けたことがなく、市内在住・在勤で文字入力ができる人 定25人(多数は抽選) 費1404円 甲6月17日(金)(必着)までに、往復ハガキに住所、氏名(ふりがな)、年齢、性別、電話番号を書いて、同センター(〒273-0863東町834 ☎422-7731)へ ※(月)休館

チャリティー大輪菊苗木即売会

市菊花会の会員が育てた大輪菊の苗木を、1本150円で販売します。 6月4日(土)午前9時~午後3時 ※売り切れ次第終了 会JR船橋駅北口 会市菊花会(商工振興課内) ☎436-2473

月釜茶会

6月19日(日)午前10時~午後3時 会茶華道センター 席主 芦田仙和(大日本茶道学会)、大沼宗俊(裏千家) 費2000円 会市茶道連盟・中台 ☎422-8331

日舞祭

7月3日(日)午後0時30分~ 会市民文化ホール 会文化課 ☎436-2894

外国人向け「日本伝統文化体験教室」

下表 各(休)午前9時20分~11時30分 会茶華道センター 対外国籍の人 定先着14人 費1万円 甲同センター ☎420-2111へ ※日本語のみ

Table with 2 columns: 教室 (茶道, 華道) and 日程 (各5回、全10回) (7/7, 21, 8/4, 25, 9/15, 10/6, 20, 11/3祝, 17, 12/1)

県民の森のイベント

七夕 7月1日(金)~7日(木)各午前9時~午後4時30分/笹に短冊を結んで願い事を託す 森でキッチン 7月3日(日)午前10時~正午/森の中で手料理を作って食べる/小学生以上/先着15人/1500円 自然ウォッチング 7月17日(日)午前10時~正午/「へんな葉っぱ」を探して観察/小学生以上/先着15人/200円 甲同管理事務所 ☎457-4094へ 小雨決行。小学生は保護者同伴。

男女共同参画センターフェスティバル

6月23日から29日は、男性も女性もともに輝ける社会の形成を一層促進するための「男女共同参画週間」です。男女共同参画センターを会場に、利用団体と運営委員会による講座や展示等の企画を行います。 <日程・内容> 下表 ※時間等詳しくはお問い合わせください <定員> 当日自由参加(内容により定員あり) <会場> 同センター <費用> 無料 ※保育あり(1歳~就学前児まで。15日(水)までに要予約) <問合せ> 同センター ☎423-0757

Table with 2 columns: 日程 (6月20日(月)~25日(土), 23日(木), 24日(金), 25日(土)) and 内容 (人生を豊かに!! 写真展 私の1枚, DVD上映「安心できる避難所づくり」, 終活セミナー「元気なうちに準備をする私のお葬式」, etc.)

投稿方法 住所、氏名(ふりがな)、電話番号、短歌と俳句の別を記入し、広報課(〒273-8501)※住所不要 FAX 436-2769 E-mail kouhou@city.funabashi.jp)へ(一通につき3作品まで)。締切日は前月の5日(必着)。※投稿は未発表作品に限ります。

「選評」一席、ミモザの咲く礼拝堂では、信者がアカペラでミサ曲を合唱しております。二席、正装した親族、会社などの人たちが、緑陰で結婚式を待っています。三席、いまもつづく熊本の地震。不安は募るばかり。作者は五月の清和の天を仰ぎ、地震の憶ふことを祈っています。四席、諏訪の御柱祭。若衆が木遣りを高らかに唄ひ、御柱を曳く道筋が賑わっています。五席、竹の秋(春)となり、そのしづけさに包まれたお墓には、ご父母が眠っております。

俳句

アカペラで歌ふ讚美歌花ミモザ 芝山 橘 良彦 緑陰に入りてチャペルの拳式待つ 高根台 6 松井 桃子 清和の天地震の尽きるを祈るのみ 飯山満町 2 小山美智子 薫風や木遣りとよもす御柱 飯山満町 2 三澤 正弘 父母の墓つつむ静けさ竹の秋 葉山台 1 福島 明

短歌

花苗に「おもち下さい」の札つけて公園に置く 五月はたのし 北本町 2 香山 恵子 舞ひ散りて水面に生るる花筏鴨の乗り込む ためらひもなく 二和東 5 宮本きよ子 中学のクラスメートの女子四人話はつきず 五十年経ても 西船 2 柴田 文子 該当する項が少なくなりしとふ友のおみくじ 吉と出たれど 前原東 1 鈴木みどり 特養の真夜中に文書いたとの同窓の友の文字の 切なし 松が丘 3 福士 幸子

市民ギャラリー ☎420-2111

開催時間等はお問い合わせください。

Table with 2 columns: 日程 (Date) and 内容 (Content). Lists various art exhibitions from June to July.

子育て支援センター

南本町 ☎434-3910 相談☎435-8333 高根台 ☎466-5666 相談☎466-3633

利用できる人 市内在住の乳幼児と保護者、妊婦 <子育て相談> 保育士、心理発達相談員、看護師、栄養士が、育児や発達についての電話・来所相談に随時応じています。

<親子遊び> ○南本町⇒毎週(月)(火)(金)(土)午前11時～、(水)(木)午後2時～ ○高根台⇒毎週(月)～(土)午前10時30分～、(火)(金)午後2時～(0歳児) / 手遊び・体操ほか / 当日自由参加



子育て健康相談(南本町) 7月5日(火)午後2時～3時30分 / 講座「乳幼児の病気と対応」 / 講師 久田直樹氏(小児科医師) / 乳幼児と保護者 / 先着25組 / 事前に申し込み
子育て談話室 ○6月23日(木)(会場:中央公民館)⇒南本町「夏の上質な過ごし方」ほか ○7月14日(木)⇒高根台「食品添加物について」ほか / 各午後2時～3時30分 / 乳幼児と保護者 / 各先着25組 / 事前に各センターへ申し込み
リフレッシュヨガ(南本町) 6月14日(火)午前10時15分～11時30分 / 講師 岩谷敦子氏(ヨガインストラクター) / 先着20人 ※保育あり / 事前に申し込み
パパ講座「絵本ライブ&バルーンであそぼう」(南本町) 6月25日(土)午前10時15分～11時 / 講師 風戸嘉幸氏(NPO法人ファザーリング・ジャパン) / 乳幼児と父親 / 先着20組 / 事前に申し込み
出張子育て支援センター「いっしょに遊ぼう」(会場:丸山公民館) 6月29日(水)午前10時～11時30分 / ミニ講座「0歳から育む親子の絆」ほか / 0・1歳児と保護者 / 先着20組 / 事前に南本町へ申し込み

スポーツ

市民スポーツ大会

合気道 6月19日(日)午後2時～ / 武道センター / 高校生以上 / 当日先着10人 / 無料 / 市合気道連盟・藤本 ☎465-7650
一輪車 7月3日(日)午前9時～午後4時 / 運動公園 / 100・400・1500メートル、タイヤ乗りレース、リレー / 先着300人 / 1500円 ※小学生以下は1300円(いずれも市内在住の人は無料) / 6月24日(金)までに、市一輪車協会・玉川 ☎473-4292へ

武道センターの各種教室(各全10回)

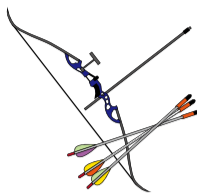
6月～10月の教室 種目・日時 下表 / 各先着50人 / 8600円 ※1回(1080円)ごとの参加も可 / 費用を添えて武道センター ☎422-0122へ

Table with 2 columns: 種目 (Activity) and 日時 (Date/Time). Lists various martial arts classes like Taijitsu, Judo, and Karate.

船橋アリーナ ☎461-5611

バドミントン技術講習会(全6回) 6月15日～7月20日毎週(水)午前11時～午後1時 / 18歳以上 / 先着18人 / 4320円 / 事前に申し込み

アーチェリー初心者教室 6月18日(土) ○午後1時～、1時50分～⇒小学3年生～中学生 ○午後2時40分～、3時30分～ ⇒高校生以上 ※各40分、雨天決行 / 同教室に初めて参加する身長120センチメートル以上の人 / 各先着6人 / 小・中学生100円、学生210円、一般320円 / 事前に申し込み



運動公園(6月) ☎438-4461

施設の閉鎖日 6月6日、13日(予備日20日)各(月)は樹木消毒のため終日利用できません(駐車場含む) ※窓口受付は午前8時45分～午後7時利用可
体育館の個人開放日 6月11日(土)午前9時～午後9時(1時間50分単位) ※種目は、卓球・バドミントン・インディアカ(用具持参)。クラブ活動や教室等で、複数の台やコートの使用はできません
トレーニング室講習会 6月19日(日)午前9時～11時 / 初心者 / 無料 / 事前に申し込み

グラスポ(6月) ☎438-3500

多目的運動広場の自由開放日(個人) 6月4日(土)午前9時～午後5時 ※種目は、キャッチボールなど少人数で行うもの。試合は不可

公民館

6月の休館日 27日(月)

三田公民館 ☎477-2961
三田セミナー千葉氏の足跡～千葉開府890年～(全3回) 7月3日～17日毎週(日)午後1時～2時30分 ※17日は散策で、午前10時～正午 / 講師 湯浅治久氏(専修大学教授)ほか / 先着30人 / 50円 ※交通費実費 / 事前に費用を添えて申し込み
新高根公民館 ☎469-4944
絵本の読み聞かせ講座(全3回) 6月24日～7月8日毎週(金)午前10時～11時45分 / 20歳以上 / 先着30人 / 無料 / 事前に申し込み
三咲公民館 ☎448-3291
環境講座「地球温暖化と私たちの暮らし」 6月24日(金)午後1時30分～3時 / 講演「フランスCOP21の内容の解説と、船橋市の現状と計画を理解する」ほか / 20歳以上 / 先着30人 / 無料 / 事前に申し込み
中央公民館 ☎434-5551
こどもまつり 6月18日(土)午前10時～午後3時 / マジック、人形劇、昔遊びほか / 当日自由参加
西部公民館 ☎047-333-5415
ウォーキングを楽しもう!(全6回) 6月25日、7月23日、8月20日、9月24日、10月22日、12月3日各(土)午前10時～正午 / 正しいウォーキング法、まち歩きほか / 市内在住・在勤・在学の20歳以上 / 先着25人 / 150円 / 事前に申し込み
塚田公民館 ☎438-2610
楽しく脳トレ・いきいき教室(全5回) 6月16日～7月14日毎週(木)午後1時～3時 / 認知症予防、リラックス体操 / 市内在

住の65歳以上 / 先着20人 / 無料 / 事前に申し込み
海神公民館 ☎420-1001
認知症を正しく知ろう!(全2回) ○6月23日(木)⇒症状の理解と対応の仕方 ○30日(木)⇒脳の活性化・予防体操 / 各午前10時～11時30分 / 20歳以上 / 先着30人 / 無料 / 事前に申し込み
海老が作公民館 ☎464-8232
サマーコンサート「七夕にひびけ 和太鼓とピアノの響演」 7月2日(土)午後2時～3時30分 / 「荒城の月～追憶～」ほか / 出演 月村路子(和太鼓・篠笛)、田中さとこ(ピアノ) / 先着200人 / 無料 / 事前に申し込み
宮本公民館 ☎424-9840
みやもと三百人劇場 ピアノ、フルート、ファゴットによるアフタヌーンコンサート 6月18日(土)午後3時～ / 出演 横山顕子(ピアノ)、城谷千保(フルート)、高林美樹(ファゴット) / 小学生以上 / 先着300人 / 無料 / 事前に申し込み
みやもと生涯学習セミナー 伝統文化を学ぶ(全4回) ○6月10日(金)⇒南房総市の白間津の大祭(国指定重要無形民俗文化財) ○17日(金)⇒房総の名工波の伊八 ○24日(金)⇒バス研修(いすみ市飯縄寺・行元寺) ○7月1日(金)⇒船橋大神宮の奉納相撲 / 各午前10時～11時45分 ※6月24日のみ午前9時～午後5時 / 20歳以上 / 先着40人 / 2300円 / 事前に申し込み
飯山満公民館 ☎424-4311
すこやか健康教室(全5回) 6月14



月村路子

日～7月12日毎週(火)午後1時30分～3時30分 / 介護予防、口腔ケアほか / 市内在住の65歳以上 / 先着30人 / 無料 / 事前に申し込み
女性のためのゆかた着付け教室 7月9日(土)午後1時30分～3時30分 / 先着20人(小学生以下は保護者同伴) / 無料 / 事前に申し込み
坪井公民館 ☎402-0271
つぼい・水と緑のコンサート ビートルズ武道館ライブ!? 6月26日(日)午後2時～4時 / 出演 THE BEATMASTERS / 先着180人 / 無料 / 事前に申し込み
薬円台公民館 ☎469-4535
女性セミナー 楽学講座(全6回) 日程・内容 下表 / 午前10時～11時30分 ※9月9日のみ午前9時～午後4時30分 / 20歳以上 / 50人(多数は抽選) ※公開講座のみ100人(男性可) / 1000円 / 6月15日(水)(必着)までに、往復ハガキに住所、氏名、年齢、電話番号、バス研修参加の有無を書いて同館(〒274-0077薬円台5-18-1)へ ※公開講座は電話・窓口で申し込み可

Table with 2 columns: 日程 (Date) and 内容 (Content). Lists the schedule for the 'Women's Seminar' classes.

習志野台公民館 ☎463-2231
国際理解講座(全2回) 6月25日、7月2日各(土)午後1時30分～3時 ※2日は4時まで / ブラジルを知り、ブラジル料理を作る / 講師 山本・セリーナ・玲子氏(日本語指導員) / 25人(多数は抽選) / 500円 / 事前に申し込み

見直そう「日本の食卓」(全3回) 6月29日、7月13日、27日各(水)午前10時～午後1時 / 乾物活用術、出汁の魅力ほか調理実習と試食 / 講師 伊場優子氏(食育指導士)ほか / 20歳以上 / 先着25人 / 2500円 / 事前に申し込み
丸山公民館 ☎439-0118
人権啓発&ラグビー教室 6月29日(水)午後3時～5時 / 講師 クボタスピアーズ選手、船橋人権擁護委員 / 先着30人 / 50円 / 事前に申し込み
ミュージックまるやま サマーコンサート 7月9日(土)午後2時～ / 出演 クラリネット四重奏団 うーるるるる / 先着150人 / 無料 / 事前に申し込み
葛飾公民館 ☎437-5072
葛の葉らいぶ「童話の世界～言葉と音楽の面白ライブラリ」 7月9日(土)午後2時～ / 「ベロ出しチョンマ」ほか / 出演 石鍋多加史(歌・朗読)、半田浩平(朗読)ほか / 先着200人 / 無料 / 事前に申し込み
北部公民館 ☎457-0433
デジタル一眼レフカメラ講座(全3回) 6月8日～22日毎週(水)午前10時～正午 / 基本操作、簡単な撮影テクニック / 講師 小山田貞夫氏(写真家) / 20歳以上 ※デジタル一眼レフカメラを持参できる人 / 先着25人 / 50円 / 事前に申し込み
初めての陶芸教室(全4回) 6月24日～7月15日毎週(金)午前10時～正午 / 夫婦茶碗の作製 / 講師 吉田武氏(陶芸家) / 20歳以上 / 先着20人 / 600円 / 事前に申し込み



6月はシートベルトとチャイルドシート着用推進強化月間

すべての座席でのシートベルトの着用と6歳未満の子どもへのチャイルドシートの使用は法律で義務づけられています。もしものときに身を守るため、適切に使いましょう。 市民安全推進課 ☎436-2292









## 入場者数で歴代新記録を達成！ GO!ジェッツ



市では、船橋をホームタウンとするプロバスケットボールチーム「千葉ジェッツ」を市民の皆さんとともに応援します。

### ホームゲーム入場者数が10万人突破！

5月8日の最終戦を終え、今シーズンのホームゲーム累計入場者数は10万92人となりました。レギュラーシーズンでの10万人超えは日本バスケットボール初の快挙です！また、平均入場者数でも3575人と歴代1位に！（写真の数値は速報値）



佐藤博紀ヘッドコーチ代行は「皆さんの支えあっての千葉ジェッツです」と観客席を埋めた多くのファンに感謝の言葉を送りました。

### 2015-2016シーズンが終了

ジェッツはレギュラーシーズンで8位となり、プレーオフ出場権を獲得しました。5月13日から始まったプレーオフでは、レギュラーシーズン王者の「トヨタ自動車アルバルク東京」を相手に数点差の接戦を繰り広げましたが惜しくも破れ、今シーズンを終了しました。

9月からは新たな日本最高峰リーグ「B.LEAGUE」が開幕し、ジェッツはその最上位のB1（1部）に参入します！新リーグでの更なる活躍を期待しましょう！

### STAR JETS 新メンバーオーディション開催！

華麗なダンスでジェッツを盛り上げるチアリーダーズ「STAR JETS」。新メンバーのオーディションを6月19日(日)に開催します。



■応募資格・方法等の詳細は、千葉ジェッツホームページをご覧ください。

〈問合せ〉千葉ジェッツ ☎401-4084

## 船橋の食を探しに、 イベントに行こう！



### ふなばし朝市を開催

船橋産の旬な野菜や新鮮な魚介類などが大集合！ふなばしセレクションで選ばれた認証品も販売するほか、目利き番頭船えもんも駆けつけます。

〈日時〉6月11日(土)午前9時～11時  
※小雨決行 〈会場〉船橋大神宮(宮本5)

〈販売品目〉○船橋にんじんなどの野菜類 ○スズキ・ホンビノス貝などの魚介類 ○和菓子・佃煮などの加工品 ○船橋産の野菜を使ったピザ・焼きそばなどの飲食物※数量に限りがある商品もあります 〈問合せ〉ふなばし朝市委員会(ふなばし観光・ブランド創造室内) ☎436-2473



### おいしいものがたくさん！市場イベント

#### ふなばし楽市～旬を探そう！スタンプラリー～

新鮮な魚や野菜、珍しい食材などがそろった市場で、買い物や食事をお楽しみください。抽選で市場お買物券が当たるスタンプラリーも実施します。

〈日時〉6月4日(土)午前9時～11時30分 〈会場〉市地方卸売市場

〈問合せ〉市場総務課 ☎424-1151

#### 市場見学ツアー～わくわく市場探検隊～

普段は入れない卸売場の見学や、模擬せり体験、マイナス50℃の冷凍庫を体験するなど、市場を満喫する体験型の見学会です。

〈日時〉6月18日(土)午前8時20分～10時30分

〈会場〉市地方卸売市場 〈定員〉40人(多数は抽選)

〈申込み〉6月8日(水)必着までに、ハガキに住所、電話番号、参加人数、参加者全員の氏名(ふりがな)・年齢・性別を書いて、市場総務課(〒273-0001市場1-8-1 ☎424-1151)へ

#### 市場においてよ！生き生き料理教室

桜海老の炊き込みごはん、イワシの辛子酢味噌がけ、スズキ切身の照り焼きを紹介します。プロのさばき方は必見！

〈日時〉6月23日(木)、24日(金) 各午前9時～午後2時

〈定員〉各24人(多数は抽選。乳幼児の同伴不可) 〈費用〉1000円程度

〈申込み〉6月11日(土)必着までに、往復ハガキ(1人1枚)に住所、氏名、電話番号、参加希望日を書いて、市場総務課(〒273-0001市場1-8-1 ☎424-1151)へ

25年度  
ふなばしセレクション  
認証品

## 結ばない靴ひも「キャタピラン」 2つの賞を受賞する快挙

株式会社ツインズ(金杉7)が開発した結ばない靴ひも「キャタピラン」は、25年度にふなばしセレクションに認証され、その後も多数のメディアに取り上げられて、累計売上本数は260万本(28年4月現在)を超えています。

2月4日、県内の優れたベンチャー企業が集う、ベンチャークラブ主催の「ビジネスプラン発表会」で、同社は「キャタピラン」の斬新なアイデアや成長性が高く評価され、優秀賞を受賞しました。また2月、全国の大規模スポーツ専門店のスタッフが投票し、1年のベスト商品を選ぶ「日本スポーツ用品大賞2015」のスポーツアクセサリ部門でも、「最も売れた商品」として1位に入賞する快挙を成し遂げました。地道なサンプリングやさまざまなカラーバリエーションの作成といった試行錯誤が実を結びました。

さらに同社は、海外特許の取得や国内生産による「Made in Japan」ブランドの確立など、海外進出も進めています。梶原隆司社長は「世界中で1000万本を売るのが目標です。そしていつかキャタピランを「靴ひも」だけでなく、ヨットパーカーやサーフパンツにも使えるような、「ひも」のスタンダードにしていきたいです」と将来の展望を語ってくれました。



▲「船橋発で世界に向けた商品が出たことを誇りに思います」と松戸徹市長(左から津田憲一ふなばしセレクション審査委員長、市長、梶原社長、細谷有彦営業統括部長)



中・高・大学生 200人を募集

## 地域に飛び出せ！ ふなばし夏のボランティア体験

夏休み期間を利用したボランティア体験会を開催します。まちの将来を担う若者のみなさん、人と人が協力し合う大切さを実感できるボランティア活動に、地域を支える人たちと一緒に参加しませんか。

☎市民協働課 ☎436-3201

### ①まずはマッチング会で自分にあった活動を見つけよう！

ボランティアの受け入れを行う市民活動団体や福祉施設が、それぞれの活動内容等をブースで説明する「マッチング会」を行います。参加者は、その場で希望するボランティア体験に申し込みできます。

〈日時〉7月2日(土)午後1時30分～4時30分

〈場所〉中央公民館

〈対象〉市内在住・在学の中学生・高校生・専門学校生・大学生

〈募集人数〉先着200人

〈申込み〉6月17日(金)必着までに、マッチング会の申込書を市民協働課(〒273-8501※住所不要 Eメール shiminkyodo@city.funabashi.lg.jp)へ※申込書は同課、市民活動サポートセンター(フェイスビル5階)で配布するほか、市ホームページからも取り出せます

### ②活動が決まったらいざ、ボランティア体験！

受入団体が指定した日時にボランティアを行います。体験レポートを提出した人には、市から修了証を交付します。

〈体験期間〉7月3日(日)～8月31日(水)のうち、各団体・施設が指定する日

■活動場所への交通費や食事代等は自己負担。事故等については保険適用あり。受入団体・施設の詳細については、申込書または市ホームページをご覧ください。



▲200人が参加し、大盛況だった昨年のマッチング会