

船橋駅南口再開発ビルに

どんな公共施設を望みますか

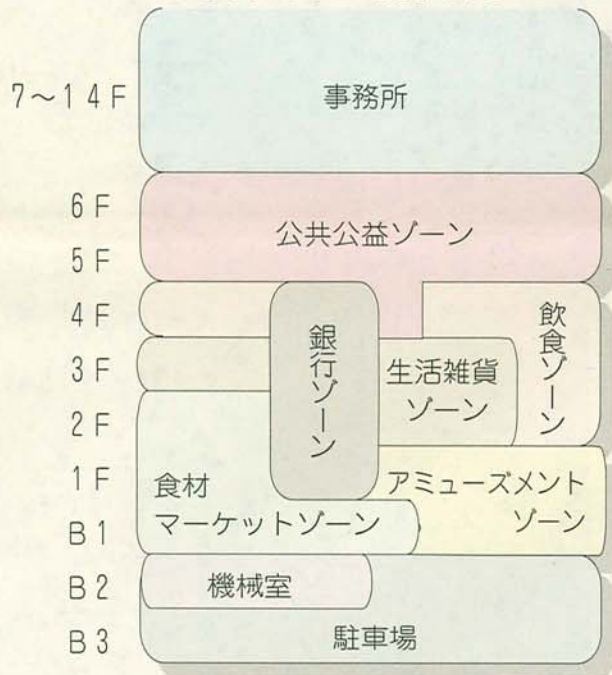
JR船橋駅南口に20年来の懸案であった再開発ビルを建設します。市では、このビルの4階の一部と5・6階の公共公益ゾーンに導入する施設について市民の皆さんからご意見を募集します。

市の玄関口であるJR船橋駅前という立地を生かし、利用効率の高い施設の導入に向けて、職員による検討委員会を設置し、調査・研究をしています。検討委員会では、今回、市民の皆さんから募集するご意見やアイデア(下の募集要項参照)を参考に、ビル全体への効果、同駅南口周辺の活性化を踏まえて素案を作成します。これをもとに、市長や助役、部長などで構成される政策会議で最終案を作成し、議会の審議を経て具体的な公共公益施設が決定します。



南口再開発ビルの完成予想図

船橋駅南口再開発ビル



公共公益ゾーン
床面積 約3700㎡



再開発ビルの建設に着手

船橋駅南口再開発事業は、JR船橋駅と京成船橋駅の間約3万5000平方メートルを五つの街区に分けて整備するものです。このうち、事業計画が決定した第一地区の船橋駅南口再開発ビルは、14年度中の完成をめざして今年度から建設工事に着手する予定です。現在は仮設店舗の建設や既存建物の解体工事を行っています。

再開発ビルは地下3階、地上14階建てで、延べ床面積は約4万7000平方メートルです。食材マーケット・アミューズメント・銀行・生活雑貨・飲食ゾーン(地下1階～4階)、公共公益ゾーン(4階～6階)、事務所(7階～14階)、駐車場(地下3階～地下2階)に区分された複合施設になります(上図参照)。

募集要項

期間 8月31日(火)まで
内容 船橋駅南口再開発ビルを導入を希望する公共公益施設とその理由 ※用紙、文字数、形式などの制限はありません。
応募方法 住所、氏名、年齢、性別、電話番号を書いて、下記送付先へ。
送付先 郵送 〒273-8501 ※住所不要 船橋市役所企画調整課
FAX 047-436-2058
電子メール kikaku@city.funabashi.chiba.jp

問合せ

企画調整課
☎ 436-2057
船橋駅南口再開発事務所
☎ 436-0216

今号の主な内容

- 船橋駅南口再開発ビルにどんな公共施設を望みますか……………1
- 市政懇談会 市内各地域で開催中 皆さんの声 受けとめます……………2・3
- 船橋駅第3自転車駐車場の利用者募集……………3
- ご利用ください子育て相談室……………7
- 中山競馬場周辺の交通管理システムが稼働……………8

町会・自治会の自主訓練を行います。当日は、市の非常参集職員による避難者への対応、情報の収集・伝達などの訓練を実施します。このうち39校では、地元町会や自治会の皆さんが自主的に計画した訓練を行います。

避難所は、市の非常参集職員による避難者への対応、情報の収集・伝達などの訓練を実施します。このうち39校では、地元町会や自治会の皆さんが自主的に計画した訓練を行います。皆さんの積極的な参加をお願いいたします。
(日時) 8月29日(日)午前9時30分～11時
(避難所) 市立小学校55校
(問合せ) 防災課 ☎ 436-2033
※詳しくは8月15日号でお知らせします。

8月29日(日)総合防災訓練

全市民参加型の訓練に

～小学校55校に避難所を設置～



三角巾による応急処置を学ぶ皆さん (一昨年の総合防災訓練で)

今年度は、市立小学校全55校に避難所を設置します。8月29日(日)の午前9時30分に、防災行政無線でサイレンを鳴らします。市民の皆さんは各避難所にお集まりください。市内全域を対象に、これまでのメイン会場1か所、サブ会場数か所で近隣の町会や自治会の皆さんのみで参加する訓練でした。今回は、できるだけ多くの人に参加していただくため会場を市内全域に設けました。皆さんの積極的な参加をお願いいたします。

市政懇談会 市内各地域で開催中

皆さんの声を受けとめます

市民の皆さんと藤代市長とが地域の様々な問題について直接対話する市政懇談会——。先月までに市内23の地区でコミュニケーションのうちはほぼ半数の地区で開催されましたが、会場ではどんなことが話し合われているのでしょうか。



三咲地区市政懇談会で



地域からの要望で今年度から5年計画で拡幅整備を行う市道飯山満・古和釜線の新京成高根木戸駅付近

「私から、船橋市の下水道の現状等についてお話ししたいと思います。文化のバロメーターと言われ、市民の皆さまが待ち望んでいる公共下水道がありますが、本市の下水道は昭和35年に高根台団地の建設に伴い事業に着手したのが始まりです」

藤代孝七市長が地元自治会長の下水道整備について質問に答えてこう切り出しました。ゴールデンウィーク明けの5月8日、午前10時から三咲公民館で行われた第10回市政懇談会の一コマです。この日もいつもの懇談会と同様に、参加者と市長との間で地域の問題について活発な話し合いが行われました。

長期的な要望もできるだけ反映します

これまでに市政懇談会で寄せられた各地域からの要望事項のうち、7月末現在で実施できたものは全体の約21パーセント、実施中が約19パーセント、検討中が約31パーセントとなっています。

市では、懇談会から出された要望はすべて担当課で調査・検討し、関係者と協議のうえ、できるものから速やかに対応していくことにしています。鉄道や港湾等、市の管理が及ばない場合には、問題の解決に近づくよう関係機関に積極的に働きかけています。

また、財政的な制約などから直ちに対応が困難な場合

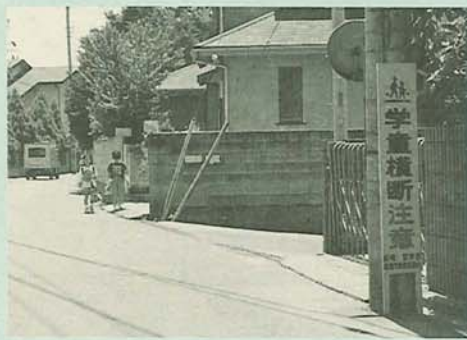
素早い対応に感謝しています

みつほ町会会長
石川勝巳さん(金杉6)



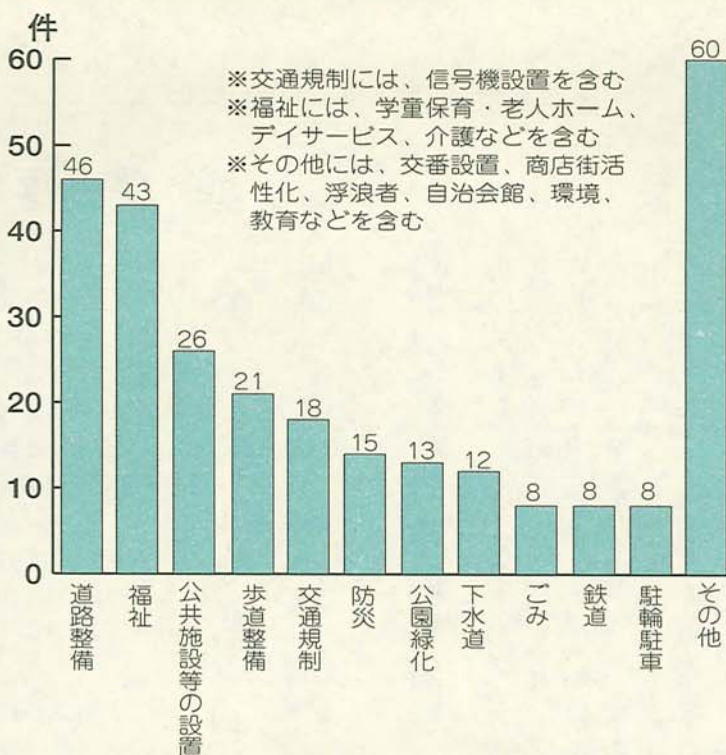
昨年8月、高根公民館で開かれた市政懇談会で金杉台小の通学路の安全対策を要望しました。鎌ヶ谷方面からの抜け道に利用する車が年々増えてきたためです。市からはすぐに調査にこたえ、9月には通学路の標識が6箇所に設置されました。おかげで、乱暴な運転をする車はかなり減ったようです。

懇談会では、その場で具体的に答えが聞ける点がいいと思います。



通学路であることをドライバーに知らせる標識(金杉5丁目)

市政懇談会で出された要望等(第1回から第10回まで)



交通問題②学童保育や介護保険など福祉関連の問題
 ③出張所や図書館、公民館など公共施設の設置・改修の要望
 ④防災対策
 ⑤公園設置や緑化の要望
 ⑥下水道整備についてなど、生活に密着したものが多くなっています。中でも、道路整備と福祉の問題については、地域住民の皆さんの関心が特に高いことが分かります(下図参照)。

合でも、市の将来計画に取り入れたい、予算編成の際に必要性や緊急性をじゅうぶん考慮するなど、地域の要望ができるだけ反映されるよう努めています。

体となった住みよいまちづくりのため、多くの人の参加をお待ちしています。

市民の声を聞く課
 ☎436-2784

市政懇談会にはどなたでも参加できます

未開催の地区でも順次開催していきます

宮本地区市政懇談会



市民の声を聞く課
 ☎436-2784

第12回市政懇談会が7月17日、宮本公民館で開かれました。対象は宮本地区で、町会・自治会などの皆さん98人が参加。市側から市長をはじめ、関係部課長13人が出席しました。

三番瀬、道路・交通などの問題を中心に話し合われました。主な内容は次のとおりです。

(三番瀬の保護について)
 三番瀬の埋め立てについて、県が当初計画の7分の1に縮小すると発表したが、干潟の重要性を考えると全面的に中止したほうがよいのではないか。

市 たくさんの方から同様の意見が市に寄せられている。反面、漁業関係者や港湾関係者からは現状の問題点が指摘されている。これらを踏まえて、市が県に要望したのは、三番瀬を残す、海底の掘った部分を埋め戻して漁場を回復する、三番瀬にできるだけ影響を与えない範囲での港湾施設の再編整備を図る、の3点。これを受けて県が埋め立て計画を見直したことは評価している。

(道路、交通問題について)
 お年寄りが利用しやすい

第12回市政懇談会が7月17日、宮本公民館で開かれました。対象は宮本地区で、町会・自治会などの皆さん98人が参加。市側から市長をはじめ、関係部課長13人が出席しました。

三番瀬、道路・交通などの問題を中心に話し合われました。主な内容は次のとおりです。

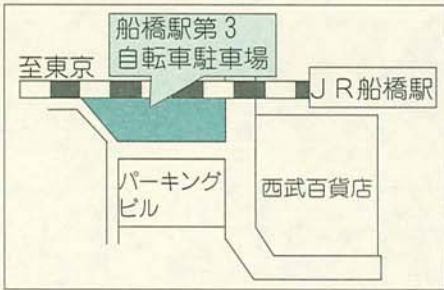
(三番瀬の保護について)
 三番瀬の埋め立てについて、県が当初計画の7分の1に縮小すると発表したが、干潟の重要性を考えると全面的に中止したほうがよいのではないか。

市 たくさんの方から同様の意見が市に寄せられている。反面、漁業関係者や港湾関係者からは現状の問題点が指摘されている。これらを踏まえて、市が県に要望したのは、三番瀬を残す、海底の掘った部分を埋め戻して漁場を回復する、三番瀬にできるだけ影響を与えない範囲での港湾施設の再編整備を図る、の3点。これを受けて県が埋め立て計画を見直したことは評価している。

(道路、交通問題について)
 お年寄りが利用しやすい

市営馬込霊園の利用者を募集します

(墓地の種類・区画数) 芝生墓地→224区画(洋型)、351区画(和型) (永代使用料) 81万円 (管理料) 1410円(12年3月31日までの分)
 (申込み) 9月1日(水)~17日(金) (出、回、祝を除く)に環境衛生課、各出張所・連絡所で配付する申請書に必要事項を書いて環境衛生課☎436-2402へ



船橋駅第3自転車駐車が 9月から利用できます

受付期間は8月2日(月)～10日(火) (必着) まで

利用できる人
住居や勤務先などが駅から
おむね800メートルを超える人
(募集台数) 1010台
(多数は抽せん)
(利用できる期間)
9月1日(水)～12年3月31日
(1年度ごとの切り替え)

申請方法
8月2日(月)から道路管理課、
船橋駅前連絡所、船橋駅各駐
車場(第3駐車を除く)で
配布する申請書に必要事項を
記入して直接または郵送で道
路管理課へ

決定通知
結果は8月23日(月)に発送し
ます。

一部日ぎめ利用も
できます(2階)
利用できる際は整理員に申し
出て、必ず領収書を受け取っ
てください。

料金 1日100円

道路管理課
☎436・2296



藤代市長にインタビュー

皆さんの声が 直接市に届く これが大事なんです

市内ほぼ半数の地区で市政懇談会を終えたのを機会に、藤代市長に感想などを聞きました。

— 市政懇談会のねらいを改めてお聞かせください。

市長 開かれた市政を実現するために、市民の皆さんの声が直接市に届き、この声を行政に積極的に取り入れていくことが大事なんです。

市政懇談会には、各地域で皆さんとお会いし、直接話を伺うことで地域の要望がよく分かり、同時に、市も事情を正確に把握することで対応しやすくなるという相乗効果を期待しています。

— これまでの懇談会で特に印象に残ったことは、市長 どの地区に行っても、生活に密着した道路の整備や福祉の問題について要望が寄せられています。地域で抱えている悩みを皆さんからじかに伺うと、いかに切実かが伝わってきて、なんとかしなければいけないという思いが伝わってきます。

ただ、交差点の改良や歩道の設置の要望については、国道や県道などは所管が違いためにはできないとか、市道の場合でも財政事情その他で今すぐに実現するのは難しい場合があります。

— こうした場合でも、どうすれば問題を解決できるのか、方策を見いだすよう努力しています。

— 市政懇談会を続けていくの感想を。

市長 毎回、自由討論の中でいろんな問題が出てきます。知らなかったことも数多くあり、私を含めて職員に市民感覚を取り入れるよい機会にもなっています。

— 市民の皆さんにひとこと。

— これまでの懇談会では、地元自治会の皆さんに地域の問題のとりまとめなどにお骨折りをいただき、とてもありがたいと思っています。まちづくりには、市民の皆さんの参加が欠かせません。市政に関心を持っていただき、身近な声を懇談会でぜひお聞かせください。

8月の運動公園休園日と
体育館個人開放日

休園日毎週月
▽休園日個人開放日14日、21日
日各(土)午前9時～午後9時※
2時間単位。種目は卓球とバドミントン。用具は持参

問合せ 体育施設管理事務所
☎438・4461

市民ゲートボール大会
□日時 9月8日(水)午前9時～
※雨天時9日(木) 会場運動公園
園上競技場 費用1チーム
1000円 申込み8月10日
(火)までに費用と選手名簿を添
えて船橋市ゲートボール協会へ

女性水泳教室
□日時 9月1日～10月27日毎
週(水)のいずれか午前10時
～正午 会場 国家公務員船橋
体育センター(行田2) 対
象 市内在住、在勤の人 コー
ス①(水)コース②初心者※9月
28日、10月12日を除く(水)コ
ース③中級者(20m程度泳げ
る人)※9月15日、29日、10

スポーツ

金子☎433・4087へ

シニアテニス教室
□日時 9月1日～毎週(水)また
は(金)①午前9時～10時30分
②午前10時40分～午後0時10分
※全8回 会場 夏見台運動広
場テニスコート 対象 市内在
住、在勤で55歳以上の初心者・
初級者 定員各先着10人 費
用4800円 申込み往復ハ
ガキに希望日時、住所、氏名、
年齢、電話番号を書いて船橋
市テニス協会・山部たかし
(〒270-1471小室町901-3)
7-201☎457・6724へ

夏休みジュニア
ボウリングスクール
□日程 8月19日(木)～21日(土)
会場 BSスポーツセンター(宮
本9) 対象 市内の小学4年
～中学3年生 定員先着50人
費用1500円 申込み船橋
市ボウリング協会(同センタ
ー内)☎433・3121へ

全国ジャズ体操講習会
□日時 10月29日(金)①午前10時
～午後2時30分、30日(土)
②午前10時～④午後2時30分
～、31日(日)⑤午前10時～
会場 運動公園体育館 対象 市内
在住、在勤の人 講師 三ツ
ヘックマン氏(創始者) 費
用1000円(歓迎会希望者
は6000円) 申込み8月
31日(必着) までにハガキ
に住所、氏名、年齢、職業、
電話番号、希望日時、歓迎会
希望の有無を書いて船橋市体
操協会・苅米良子(〒274-0812
三咲8-14-2)へ

市民登山教室
□日時 ①講習②8月11日(水)午
後6時～9時③キャンプ④8
月21日(土)⑤22日(日) 会場 ①中
央公民館②丹沢(神奈川県)
費用2000円(交通費実費)
対象 18歳以上の人 定員先着
20人 申込み電話で船橋山岳
協会・山田☎422・1451へ

夏休み家族映画会
□日時 8月28日(土)午後1時開
場 会場 勤労市民センター
内容 「ちびまる子ちゃん」
「トマトマン」「ミッキーマウ
ス」 定員先着100人 入場無
料 申込み8月3日(火)から電
話で(船橋市中小企業勤労者
福祉サービスセンター)☎426・
1155へ※(月)休

ペットボトルロケット作り
□日時 8月22日(日)午前10時～
午後4時 会場 青少年会館
対象 親子または小学4年生以
上の人 定員先着50人 費用
一人100円、ロケット機につ
き600円 申込み同館☎434・
5891へ※(月)休

日仏現代美術交流展'99
□日時 8月18日(水)～29日(日)午
前10時～午後7時※29日は午
後5時まで 会場 市民ギヤ
ラリー 内容 日本とフランス在
住の作家による平面および立
体の作品展※21日(土)午後1時
～ 出展者による講演会あり
入場料300円※前売り200円
問合せ同ギャラリー☎420・2
111※(月)休

夏休み動く親子物産教室
□日時 8月19日(木)午前9時～
J R千葉駅前集合午後4時30
分 コース①市原市農協共
同産果場②果廃棄物情報技術
センター③東京電力(株)姉崎火
力発電所 対象 小学4年～6
年生と保護者 定員20組(多
数)は抽せん) 費用無料
(食費あり、集合場所までの
往復交通費実費) 申込み
8月6日(金)(必着) までに
往復ハガキに小学生の氏
名・性別・学年、保護者の
氏名・年齢・続柄、住所、
電話番号、「夏休み動く親子
物産教室参加希望」と書い
て県民生活課企画調整班
(〒260-8667※住所不要)☎
043・223・2299へ

月13日を除く(金)コース③上
級者(3種目25m泳げる人)
※9月24日を除く 費用(水)
コース各7500円(金)コー
ス87500円 申込み同セン
ター☎430・1301へ※(月)休

中高年女性水泳講習会
□日時 9月2日～12月2日毎
週(木)午前10時～正午※9月16
日、23日、30日、11月4日
を除く 会場 国家公務員船橋
体育センター(行田2) 対象
市内在住、在勤の45歳～65歳
の人 費用1万3000円
申込み同センター☎430・13
01へ※(月)休

次回の市政懇談会は 二宮・飯山満地区で開催

日時 8月28日(土) 午前10時～正午
会場 飯山満公民館(保育あり)
※10月に塚田地区、11月に大穴地区で
開催する予定です(日時・会場は未定)
詳しくは市民の声を聞く課へ

開催した地区および参加者数

日 時	地 区	参加者数
9年11月22日	夏見	80
10年 2月21日	本町	91
3月28日	本中山	190
4月25日	三山・田喜野井・習志野	85
5月23日	松が丘	135
8月 1日	高根・金杉	61
10月17日	海神	116
11月21日	習志野台	175
11年 2月13日	法典	121
5月 8日	三咲	38
7月17日	宮本	98
7月31日	高根台	未集計

図書館だより
◇8月の休館日 毎週(月)
26日(木)(図書館整理日)
◇本とおはなしの会
□会場・日程・対象○東・
西・北図書館④4日、11日、
25日各(水)5歳～小学3年
生、18日(水)小学生3年
6年生)○中央図書館④4
日、18日各(水)5歳～小学
生 時間午後3時30分～
◇北図書館「えほんの会」
□日時 8月5日(木)午前11時
～ 対象 2～4歳の幼児の
親子 内容 絵本の読み聞か
せや紹介 問合せ同館☎
448・4899

初心者親子海釣り教室
□日時 8月21日(土)、22日(日)、
9月11日(土)各午後1時30分
～3時30分、12日(日)午前8
時～11時

市写真連盟会員展
□日時 8月4日(水)～8日(日)
午前10時～午後6時30分※
8日は午後5時まで 会場
市民ギャラリー(スクエア
21ビル) 問合せ阿部☎
463・4616

夏休み動く親子物産教室
□日時 8月19日(木)午前9時～
J R千葉駅前集合午後4時30
分 コース①市原市農協共
同産果場②果廃棄物情報技術
センター③東京電力(株)姉崎火
力発電所 対象 小学4年～6
年生と保護者 定員20組(多
数)は抽せん) 費用無料
(食費あり、集合場所までの
往復交通費実費) 申込み
8月6日(金)(必着) までに
往復ハガキに小学生の氏
名・性別・学年、保護者の
氏名・年齢・続柄、住所、
電話番号、「夏休み動く親子
物産教室参加希望」と書い
て県民生活課企画調整班
(〒260-8667※住所不要)☎
043・223・2299へ

生涯学習 ・文化

本とおはなしの会(西図書館で)

時出船 会場宮本公民館 内
容 仕掛け作り、船釣りほか
対象 小学3年生～中学生の親
子 定員先着15組 費用一組
8000円 申込み同館☎
424・9840へ

夏休み家族映画会
□日時 8月28日(土)午後1時開
場 会場 勤労市民センター
内容 「ちびまる子ちゃん」
「トマトマン」「ミッキーマウ
ス」 定員先着100人 入場無
料 申込み8月3日(火)から電
話で(船橋市中小企業勤労者
福祉サービスセンター)☎426・
1155へ※(月)休

ペットボトルロケット作り
□日時 8月22日(日)午前10時～
午後4時 会場 青少年会館
対象 親子または小学4年生以
上の人 定員先着50人 費用
一人100円、ロケット機につ
き600円 申込み同館☎434・
5891へ※(月)休

日仏現代美術交流展'99
□日時 8月18日(水)～29日(日)午
前10時～午後7時※29日は午
後5時まで 会場 市民ギヤ
ラリー 内容 日本とフランス在
住の作家による平面および立
体の作品展※21日(土)午後1時
～ 出展者による講演会あり
入場料300円※前売り200円
問合せ同ギャラリー☎420・2
111※(月)休

夏休み動く親子物産教室
□日時 8月19日(木)午前9時～
J R千葉駅前集合午後4時30
分 コース①市原市農協共
同産果場②果廃棄物情報技術
センター③東京電力(株)姉崎火
力発電所 対象 小学4年～6
年生と保護者 定員20組(多
数)は抽せん) 費用無料
(食費あり、集合場所までの
往復交通費実費) 申込み
8月6日(金)(必着) までに
往復ハガキに小学生の氏
名・性別・学年、保護者の
氏名・年齢・続柄、住所、
電話番号、「夏休み動く親子
物産教室参加希望」と書い
て県民生活課企画調整班
(〒260-8667※住所不要)☎
043・223・2299へ

敬愛大学「グローバル
イノベーション」 8月
28日～10月2日毎週(土)午後
1時～3時(全6回) 定
員150人(多数は抽せん)
費用無料/8月20日(金)
(必着) までに往復ハガキに
氏名(ふりがな)、年齢、性
別、職業、住所、電話番号
と返信用に住所、氏名を書
いて同大学経済文化研究所
公開講座係(〒263-8588千
葉市稲毛区六川1-5-5)21
☎043・251・6363へ

▽千葉工業大学「現代科学
9月25日～12年1月8日毎
週(全13回) 午後1
時～2時30分①新素材②
宇宙と人間③エネルギーと
環境④社説にみる環境問題
⑤午後2時45分～4時15分
⑥人体の機能⑦傾向を知る
ための初歩的方法の建築
へのアプローチ⑧未来都市
の系譜/18歳以上の人/1
科目5000円/8月14日
(出) (消印有効) までに往復
ハガキに希望科目、氏名、
年齢、性別、住所、電話番
号と返信用に住所、氏名を
書いて同大学教務課(〒275
-0016習志野市津田沼2-2-17
☎478・0235)へ

ふなばし 文芸



短歌

田谷 鋭選
吊るされし裸電球昔めき小屋掛け染しほぼづき市は
前原東4 鈴木佐智子
熊笹の靡き騒立ち雨雲の影ぐんぐんと山覆いくる
高根台2 能登 鶴雄
振興券足して求めし老眼鏡ボールペン程の軽さを手に載す
金堀町 下村 文子
恐怖さへ与えるマルチ映像に又も見にきぬ「エベレスト制覇」
丸山4 斉藤 敏子
朝顔の種くれし友は急逝す種ふくらみて芽ぶくこの朝
松が丘1 溝口 末子
日すがらを「薔薇が咲いた」を唄ひみき合格告げたき母あらぬ甥
飯山満町3 広田悠紀子

選評

【選評】 一首目。何でも現代風が良いわけではない。その昔を思わすほおずき市のなつかしき。二首目。天候の変わり易い山の時間をしっかりとらえている。三首目。地域振興券のこの使い方に共感する人もあろう。軽い眼鏡がこのころのはやり。四首目。仮に直したの題名は単に「エベレスト」かも知れない。衝撃を覚えてまた見にゆくのも人の習性。五首目。下句に特色あり。プラントか何かでつぶさに観察しているのか。ともかく、それが、友からの信号のように感じられたのか。六首目。この唄は四十年ほど昔に流行した。この作、回想の作か。
【選者の紹介】 現代歌人協会会員。南三咲3丁目在住。主な著書に歌集「母恋」、随筆「歌のいぶき」など

市民のひろば

催し板

講演・講座
▽夏休みシャドウボックス 講習会 8月4日(水)午前9時〜正午/勤労市民センター/費用1000円※材料費別/3Dアートの会・鈴木 437・85477
▽親子体験学習・オゾン層を守ろう 8月7日(土)午後1時〜/女性センターほか/実験・クイズなど/費用100円/ストップ・フロンちば連絡会・高成田 476・86648
▽介護保険について話しあう集い 8月8日(日)午後1時30分〜3時30分/習志野台団地5街区集会所(習志野台3) /費用無料/介護問題を考える会・山本 464・82200
▽ホームヘルパー養成講座(3級) 9月5日〜10月24日 毎週(日)午前9時〜午後5時※平日に実習1回あり/市内の福祉施設ほか/18歳以上の人/費用3万2000円※教材費含む/関東中高年雇用福祉事業団 03・3567・8888

スポーツ
▽奥日光戦場ヶ原と切込湖・刈込湖ハイキング 8月21日(土)午前7時30分JR東船橋駅集合〜22日(日)/費用2万3000円/船橋レクリエーション協会 426・7218
▽ダンスパーティー 8月28日(土)午後6時〜8時45分/中央公民館/費用1000円/※軽飲食付/ベイダンシング ひまわり・河野 432・1424
▽親友会・その他
▽船橋障害者自立センターチャリティー企画・現代国際巨匠絵画展 8月5日(木)〜8日(日)午前10時〜午後7時※8日は午後6時まで/市民ギャラリー/入場無料/同センター 432・4554
▽習志野駐屯地夏祭り 8月7日(土)午後1時〜9時、8日(日)午後1時〜9時30分/同駐屯地(栗山台3)/野外アスレチック、盆踊り、打ち上げ花火ほか/広報班 466・2141/内線444※車での上場は「遠慮ください」

社会ダンス(初心者〜中級)
▽社交ダンス(初級者〜中級) 毎週(水)午後1時〜4時/毎週(木)午後7時〜9時/スタジオオ松下(金杉4)/会費月2000円/松本 423・3433
▽社交ダンス 毎週(水)午後1時〜4時/毎週(木)午後7時〜9時/スタジオオ松下(金杉4)/会費月2000円/松本 423・3433
▽社交ダンス(初・中級) 毎週(水)午後1時〜4時/八木が谷公民館/会費月1500円/山口 448・19959(夜)
▽スクエアダンス(初心者) 毎月4回(水)午後1時30分〜3時30分/小室公民館/入会金・月会費各1000円/橋本 457・5528

音楽・演劇
▽フォークダンス(初心者) 毎週(土)午後1時〜3時/武道センター/会費月500円/宮島 434・0544
▽フォークダンス(初心者) 毎月3回(土)午後1時15分〜3時30分/松が丘公民館/会費6000円/長井 466・7755
▽詩吟 毎月第2・4(日)午後0時30分〜2時30分/初級〜2級30分/4級30分/中級〜上級/中央公民館/会費月500円/平井 447・8993
▽民謡 毎月第2・4(金)午後1時30分〜3時30分/浜町公民館/入会金1000円/会費月2000円/岡本 431・4678

習字・書道
▽卓球(女性) 毎週(金)午後1時30分〜3時30分/葛飾公民館/入会金1000円/会費月1200円/勝田 047・336・0371
▽バドミントン 毎週(木)午前9時〜午後1時/運動公園体育館/入会金1000円/会費月2000円/泉 438・0706
▽重陽気功 毎週(水)午後2時〜3時30分/塚田公民館/入会金1000円/会費月1500円/河合 422・1720
▽オカリナ 毎月第1・3(金)午後7時〜8時30分/高根公民館/入会金1000円/倉持 423・2903

その他
▽カラオケ 毎月第1・3(火)午後1時〜4時/二和公民館/入会金・月会費各2000円/砂押 449・4848
▽三才 毎週(土)午前10時〜11時30分/三咲公民館/会費月1000円/伊藤 457・53997(夜)
▽健康体操(中高年女性) 毎週(水)午前10時〜11時30分/中央公民館/入会金2000円

習字・書道
▽英会話(中・上級) 毎月3回(木)午前10時30分〜11時30分/松が丘公民館/会費月2000円/秋広 459・93666

子どもミュージカル



このサークルは、子どもたちの限らない才能を引き出し、子どもだけのミュージカルを行おうと今年の4月に結成されました。14人の小学生が来年の春の初舞台をめざして活動しています。まだまだ基本練習ばかりで、つらい時期のことですが、子どもたちは、発声、ダンスなどのレッスンに、元氣いっぱい

「友達がいっぱいできた」、「ダンスと演技の練習が大好き」と子どもたち。また、お母さんからは「何事にも積極的になった」、「記憶力が良くなりました」などと大好評。先生は「子どもたちに活動の場を用意し、才能を開花させるのは大人の責任。魅力あるサークルにしていきたい」と意欲的です。
サークルのモットーは「大きな夢」。歌、ダンス、そして演技と3拍子そろった明日のミュージカルスターをめざしています。興味のある小・中学生の皆さん、ぜひ見学してみたいかがですか。可能性を信じて、君もトライ！
▼活動日時 毎週(木)午後5時〜9時
▼会場 葛飾公民館
▼連絡先 田辺 439・8423

善意の花園
▽8万円 秀明礼楽院代表
横山秀明▽15万円 船橋歌謡祭実行委員会西條キョク▽20万円 西船橋商店会▽10万円 日本新舞踊村流家元藤村世部嘉▽14万4千円 福祉チャリティー新日本舞踊村流家元名義記念▽30万円 新日本舞踊藤乃流家元藤乃千代寿▽30万円 居間金一(宮本)▽6万円 坂下雄二(二和東)▽6万円 54円 (株東通) (高齢者福祉課)
▽20万円 サッポロビール(株)千葉工場▽21万円 (株)葉食品コンビニナート協議会▽8610円 三須巨(宮本)▽10万円 船橋ロータリークラブ▽15万5000円 藤乃千代寿(習志野台)▽50000円 荒井勢津子(宮本)▽75万2011円 立正佼成会船橋教会青年部▽64800円 老大大市場▽64800円 老大大市場▽64800円 老大大市場▽4872円 まるみや八木が谷お客様▽2万円 愛好ダンス三咲 (社会福祉協議会)

8月の市民ギャラリー
日程 内容
~1日(日) 絵手紙七夕展、書と刻字展 墨友会 夢・アート展(小・中・養護学校作品展)
4日(水)~8日(日) 第16回船橋市写真連盟会員展 船橋障害者の自立生活を支援するための現代国際巨匠絵画展
10日(火)~15日(日) 東美会展(油彩)、六清会(油彩) S&C写真展
11日(水)~15日(日) 風景画二人展(油彩・水彩)
18日(水)~29日(日) 船橋日仏現代美術交流展'99(平面・立体)
31日(火)~9月5日(日) ECLECTIC展(油彩・デザイン・建築・彫刻)
9月1日(水)~5日(日) 第24回白樂書道展
※時間等はお問い合わせください
(問) 市民ギャラリー 420-2111 ※月休

8月の広報番組
テレビふなばし ふなばしCITY NEWS
CATVのコミュニティチャンネルで市の行事やお知らせなど役立つ情報をお届けします。
<放送>毎日午後7時30分~
毎週月午後4時~、(水)午後2時~、(木)正午~
(木)午後5時30分~、(金)午前10時~、(土・日)午前11時30分~
千葉テレビ テレビ広報 船橋だより
出会い!ふれあい!夏休み!
~山梨市との青少年交流~
8月29日(日)正午~
BayFM フナバシ・タウンクルーズ
夕暮れのひとつとき、音楽に乗せて、市内のイベントなど最新情報をお届けします。
<放送>毎週(木・金) 午後6時48分~ FM 78.0MHz

8月は電気使用安全月間です
▷使い終わった電気製品のプラグは、すぐ抜きましょう
▷電気製品の取扱説明書は、必ず読みましょう
(問合せ) 財関東電気保安協会 444-6781

レクリエーション ガイド

ふなばし海浜公園
☎435・0828

【8月31日まで休まず開園】
9月1日(水)〜7日(火)まで施設整備・点検のため臨時休園

流水プール

【時間】午前10時〜午後4時
料金 幼児(4歳以上) 210円、
小・中学生 400円、大人 810円
前売料金 幼児180円、小・中学生360円、大人730円 ※発売窓口
〇〇JR東日本みどりの窓口
〇びゅうプラザなど
〇新京成電鉄・新津田沼、北習志野、五香、八柱の各駅、トラベルジョイ(北習志野、八柱、くぬぎ山の各営業所)

イベント情報

▽7日、28日(各) 水中大宝さがしゲームプールオープン

リレー郷土の昔話 ④

雉子ノ神の伝承

旧千葉街道と行徳道が出合う海神交差点(元海神大踏切)宇佐美ヘアサロン脇の脇を北に入り、海神小学校の西側を通って夏見に向かう道は、夏見台地の下まで入り江であったところからの古道です。

今回はこの道にまつわる元禄時代のお話を一つ。
この道の行田と夏見方面に分かれる部分(地下鉄東海神駅先)は、入り江と



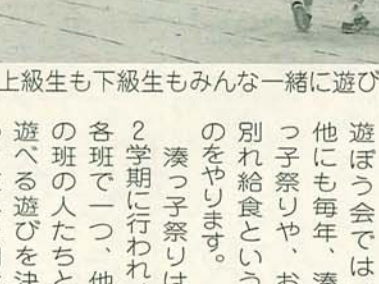
東海神駅先の交差点。この住宅街の一角に「雉子の神」が祭られていた

長津川河口跡の湿地帯で、背丈を越すほどの葦が群生し、夏見方面へはこの葦原の中を通るしかありません

とした。
あるとき、海神村の源右衛門がこの道を通りかかりました。突然、道端の松の木から白い雉が飛び降りてきて道を塞いで通ることができません。「不思議なこともあるものだ」と引き返すと、雉は再び松の木へ戻りました。直後に通りかかった人が、近くの沼から出てきた大蛇に一命を取られてしまったのです。

白雉に命を助けられたことを知った源右衛門は、この松の根元に雉を神として祭りしました。以来、代々雉子の神を敬い、百年後の寛政(1800年)の世まで毎年、正月と9月にはお参りを欠かしていませんでした。

源右衛門家の人は、大変信心深く、先祖が自宅に祭った水神宮のおかげで、火災の時に白鳥が現れて家を守ってくれたとか。稲荷大明神が、正一位(官位)を得るために、お金を借りたといと現れたなど。自家で祭る神の縁起にまつわる言い伝えを、寛政12年に代官所へ提出した「村方明細帳」(農作物の取高や村の歴史などを書き記した公文書)に載せています。



上級生も下級生もみんな一緒に遊びます

子ども記者の学校紹介 ⑥

湊町小学校

楽しい仲よし遊ぼう会

6年 内海 彩子さん

夏の宿題に子ども美術館のチビッコアートでは、自分で材料を持ち込み、アトリエの道具を使って作業が楽しめます。利用日の1週間前までに申し込んでください。このほかの各アトリエのプログラムについてはお問い合わせください。

平和の集い—ふなばし'99
平和がいつまでも続くようにとの願いを込め、「平和の集い—ふなばし'99」と平和展を開催します。

平和展
〇8月7日(土)、8日(日)共通
「象のいない動物園」午前10時〜、アトリエの少年少女ハイジ」11時30分〜、ジャングル大帝」午後0時10分〜

プロファイル
昭和26年、船橋小より分離して創立。児童数382人、学級数13(湊町1)

夏休みおりがみ教室
8月5日(木)午前10時〜11時30分/あさがお/小学生先着20人(親子での参加可) /事前に費用50円を添えて申し込み

松が丘
▽第2期教室参加者を募集
9月12日/幼児(保護者同伴) /小学生/各教室先着20人 ※資料を配布中

夏見
▽夏休み映画会
8月25日(水)午後2時〜4時 /「魔法の宅急便」/幼児(保護者同伴) /当日自由参加

山
▽3歳児親子遊び(追加募集)
9月10日〜10月15日 毎週金曜 9月24日を除く /事前に申し込み

三
▽これで君も彫刻家! 抗火石に絵を描こう
8月4日(水)午後1時30分〜4時 /小学生以上先着20人 /事前に費用250円を添えて申し込み

夏休みみどり映画会
8月5日(木)午前10時〜11時30分 /あさがお/小学生先着20人(親子での参加可) /事前に費用50円を添えて申し込み

海神
▽夏休み手芸教室
8月19日(木)午前10時〜午後3時 /ピースのアクセサリ作り /小学生以上先着20人 /事前に費用300円を添えて申し込み

夏見
▽夏休み映画会
8月25日(水)午後2時〜4時 /「魔法の宅急便」/幼児(保護者同伴) /当日自由参加

山
▽3歳児親子遊び(追加募集)
9月10日〜10月15日 毎週金曜 9月24日を除く /事前に申し込み

三
▽これで君も彫刻家! 抗火石に絵を描こう
8月4日(水)午後1時30分〜4時 /小学生以上先着20人 /事前に費用250円を添えて申し込み

8月の相談窓口

すべて無料。詳しくは直接お問い合わせください。

- 《市民法律相談・ナイター法律相談》毎週(月)～(金)午前9時30分～午後3時、毎週(木)午後4時～7時30分※電話で予約
- 《市民生活相談・離婚、相続、金銭貸借、交通事故など日常生活上の相談》毎週(月)～(金)午前9時30分～午後3時(先着順)
- 《行政相談・国、県、市、公団などに対する要望、苦情、意見》5日、19日各(木)午後1時～4時/市役所2階202会議室
- 《人権相談・人権の侵害、悩みごとなどに関する相談》11日、18日、25日各(木)午後1時～4時/市役所2階202会議室
- 《行政書士・法律実務相談》12日(木)午後1時～4時/市役所2階高齢者福祉課相談室/千葉県行政書士会葛南支部☎440-2021
- 《労働相談》毎月第2(火)午前10時～午後4時/市役所4階労働相談室(高齢者職業相談室)/商工振興課☎436-2480
- 《労災職業病なんでも相談》28日(土)午後1時～4時/船橋中央公民館/千葉中央法律事務所☎043-225-4567
- 《高齢者職業相談(55～65歳)・求人と求職》毎週(月)・(水)・(木)午前9時～午後4時/市役所4階高齢者職業相談室/商工振興課☎436-2480
- 《中小企業融資相談》毎週(月)～(金)午前9時～午後5時15分(商工会議所は毎週(月)～(金)午前9時～午後4時)/商工振興課☎436-2475、商工会議所☎432-0211、同北部支所☎447-9944、同丸山支所☎439-2817
- 《中小企業経営相談》毎月第1・3・4(火)午後1時～4時※(祝)を除く/市役所4階会議室/商工振興課☎436-2475※予約制
- 《結婚相談》毎週(火)・(木)、毎月第1・3(月)午前10時～午後3時/児童家庭課☎436-2333
- 《心配ごと相談》毎週(月)社会福祉センター(午後1時～4時)☎431-8923 (火)法典公民館、習志野台公民館、塚田公民館 (水)東部公民館(第1・3のみ)、四和自治会館 (木)高根台公民館 (金)薬円台公民館(第2・4のみ)、西部公民館、JA船橋市三味支店、新高根公民館 (土)夏見公民館(各午前10時～午後3時)※(木)高根台公民館は午後1時～4時、(金)新高根公民館は午後1時～4時30分(社会福祉協議会☎431-2653)
- 《税の相談》4日、11日、18日、25日各(木)午前10時～午後3時/市役所2階201会議室/税制課☎436-2202
- 《年金相談》24日(火)午前10時～午後3時/市役所2階202会議室/国民年金課☎436-2282
- 《痴ほう性老人等介護相談》毎日午前9時～午後4時※(土)(日)(祝)を除く/高齢者福祉課☎436-2354※予約制
- 《身体障害者相談》毎月第1(金)午前10時～午後3時※(祝)の場合は第2(金)/身体障害者福祉センター☎466-1268、☎466-1269(障害福祉課☎436-2340)
- 《視覚障害者のためのなんでも相談》20日(金)午後1時～4時/身体障害者福祉センター/障害福祉課☎436-2345
- 《出張こども相談・言葉や知恵のおくれ、養育など》5日(木)/電話で幼児療育相談センター(高根台2)☎465-1631※予約制
- 《外国人のための相談窓口》毎週(月)・(金)午前10時～午後4時/市役所2階202会議室/国際交流室☎436-2083※電話相談☎436-2953
- 《住宅の増改築相談》10日、24日各(火)市役所2階高齢者福祉課相談室、1日(日)薬円台公民館、15日(日)八木が谷公民館/午前10時～午後3時/船橋増改築相談員協議会☎425-3040(住宅政策課☎436-2712)
- 《住まいづくり相談》8日(日)午後1時～4時/船橋総合住宅展示場内船橋モデル住宅(夏見1)/住宅政策課☎436-2712
- 《中高層建築紛争相談》毎週(月)・(水)・(金)午後1時～4時/市役所6階宅地課☎436-2694※予約制
- 《緑の相談所》19日(木)午後1時30分～4時30分/船橋市福祉ビル6階会議室/財船橋市緑の基金☎436-2557
- 《不動産の取引、測量、登記などに関する相談》毎月第1・3(木)午後1時～4時/市役所7階703会議室/宅地建物取引業協会・土地家屋調査士会・司法書士会各船橋支部☎423-1159
- 《借地借家に関する相談》22日(日)午後1時～4時/中央公民館/地代家賃(承諾料、更新料)、立ち退きなど借地借家問題の相談/借地借家人組合千葉県連合会☎047-333-9903

市民の声を聞く課 ☎436-2784

おしらせ



ホタルブク回(運動公園で)

問い合わせは各課へ

農家台帳の申告を忘れずに

【対象】8月1日現在で10アール以上の農地を所有または耕作している人 申告方法 8月5日(木)までに郵送された申告書に必要事項を書いて、農家組合加入者は組合長、未加入者は農業委員会☎436・2745へ

自転車で印旛沼へ体験学習に行きませんか

【日時】8月24日(火)午前9時海老が作・北部各公民館集合 午後4時※雨天強風は中止 内容 内水面水産試験場見学、印旛沼の水質・生物調査 対象 市内在住の小学5年・中学生で自転車で行ける30kmを走れる人※保護者も可 定員先着20人 費用100円 申込み8月16日(必着)までに住所、氏名、年齢、電話番号を書いて環境保全課(〒273-8501※住所不要)☎436・2455へ

全国消費実態調査にご協力を

9月から11月にかけて国が「全国消費実態調査」を実施します。対象となる家庭には調査員が伺いますので、ご協力をお願いします。

消費生活専門相談員資格認定試験

【試験日】第1次9月22日(木)、第2次11月5日(金)、第3次12月18日、19日、21日

中途失聴者・難聴者のための手話講習会

【日時】9月2日、12月16日 毎週(土)午後7時～9時 会場 船橋市福祉ビル(本町2) 対象 市内在住の中途失聴者・難聴者 定員先着20人 申込み

わが家の犬・猫写真コンクール

【作品応募者の飼っている犬・猫の写真3枚までとし、しつけ等飼育についてのコメント(400字詰め原稿用紙1枚以内)を添えたもの サイエス版(SAIBUS版) 対象 県内在住の人※プロ・アマ問わず 申込み8月31日(火)までに、すべての写真の裏に番号と氏名を書いて(財)県動物保護管理協会(〒260-0856千葉市中央区

養成講座(2級)

【日程】9月29日(水)～11月27日(土) 会場 鎌ヶ谷市生涯学習推進センターほか 内容 講義、実習(計130時間) 対象 ホムヘルパーとして活動しているか、活動を希望する人 定員35人(多数の場合は審査のうえ決定) 費用1万1500円(テキスト代含む) 申込み9月1日(水)～10日(金)(必着)に往復ハガキに住所、氏名、生年月日、電話番号、応募の動機、ホームヘルパーとしての活動の有無(見込み)を書いて鎌ヶ谷市高齢者福祉課(〒273-0195鎌ヶ谷市初富

消費生活センター発 無料点検のはずが...

～白アリ駆除～
 (問) ☎423-3006

「事例1」 「白アリの点検」と業者が訪ねてきた。床下に換気扇をつけていると断ると「だいたい経年しているのを見てあげる」と言われ、同じ会社から来たのかと思った。「点検は無料」としてこの床下を見てもらうと「早いうちに消毒した方がいい。今なら特別価格で、支払いも相談にのる」と強引に作業してしまつた。

薬剤散布代30万円を請求されたが、高額でたまされた気がするので解約したい。「事例2」 高齢の母が留守番をしていたら白アリ駆除業者がやってきた。「家族が留守」と断ると「見るだけ」と無理やり入ってきた。「湿気が多くてこのままでは土台が腐る」と腐つた木片などを見せ、換気扇をつけるよう勧めるので承諾した。床下換気扇5個と防虫網を取り付け、63万円を請求された。家族で検討した結果、翌日解約を申し出ると、取り付けて使っているのに応じられないと言われて困っている。

〈センターから〉 このような事例では、点検を装って近づき、強引な勧誘で契約させてしまつのが手口です。一人暮らしの人や高齢者が被害にあうケースが目立っています。

訪問販売による白アリ駆除はクーリングオフができます。事例の場合も、契約後8日以内に書面で事業者に通じた結果、無条件で解除できました。また、床下換気扇なども取り外され、元通りに戻りました。

白アリ駆除は、信頼できる数社に見積もってもらい、内容や価格を比較して決めることです。業界団体の加盟業者かどうかも選ぶ目安になるでしょう。相談は早めにセンターへ。

① 夜間急病診療所
(中央保健センター内)
毎日(日曜、祝日、振替休日を含む)午後9時～午前6時
☎424-2327
〈診療科目〉内科、外科
○健康保険証を持参してください。

② 休日診療
日曜、祝日、振替休日
午前9時～午後5時
☎435-2727
○休日当番医をテーブルで案内しています。

休日急患歯科診療所
(中央保健センター内)
日曜、祝日、振替休日
午前9時～正午
☎423-2113
○急な歯痛などの応急処置のみを行います。健康保険証を持参してください。

母子健康手帳を差し上げます
お母さんと赤ちゃんの健康状態を記録するための手帳です。妊娠したら、次の場所です。受け取ってください。

健センター 内容の相談、みがき方ほか 対象個人または親子 申込み電話でセンター ☎449-7600へ

歯科衛生士による歯みがきレッスン
□日時8月19日(木)※時間は30分ごとの予約制 会場北部保健センター 内容の相談、みがき方ほか 対象個人または親子 申込み電話でセンター ☎449-7600へ

けんこう



健康管理課 ☎436-2415
保健指導課 ☎436-2382
(〒273-8501 湊町2～10～25)

③ 救急医療機関ネットワーク
毎日(日曜、祝日、振替休日を含む)午前6時～9時、午後5時～9時
☎435-2727
○当番医をテーブルで案内しています。

3歳児健康診査
□対象8年4月生まれ※該当する家庭には問診票を送りますが、6月以降に転入した人や問診票の届かない人はご連絡ください。問合せ保健指導課 ☎466-1383へ

日程	会場	対象
6日(金)	東部保健センター	3か月～4か月児(離乳食実演指導)
9日(月)	中央保健センター	3か月～4か月児(離乳食実演指導)
18日(水)	北部保健センター	3か月～11か月児
20日(金)	東部保健センター	5か月～11か月児(偶数月生まれ)
23日(月)	中央保健センター	5か月～11か月児(偶数月生まれ)
26日(木)	法典公民館	3か月～11か月児
27日(金)	東部保健センター	5か月～11か月児(奇数月生まれ)
30日(月)	中央保健センター	5か月～11か月児(奇数月生まれ)

乳児健康相談(8月)
□対象・日程・会場左表※直接会場へ 受付時間午前10時～11時、午後1時～3時※離乳食実演は午前10時～10時15分、午後1時～1時15分に受け付け 内容身体計測、育児相談、離乳食相談、歯の相談 持ち物母子健康手帳、バスタオル 問合せ保健指導課 ☎466-1383へ

自分の生活を見直し、健康で明るい毎日を送るため、積極的にご参加ください。
(内容) 血圧測定、尿検査、健康相談※年齢を問わず
健康手帳をお持ちの方にはご持参ください。
問合せ保健指導課 ☎466-1383へ

パパ・ママ教室
□日時9月18日(土)午後1時15分～3時30分 会場東部保健センター 対象初産で、出産予定日が11月の人と配偶者

胸部レントゲン検診
□日時8月30日(月)午後2時～3時30分 会場中央保健センター 対象16歳以上の市民 問合せ保健指導課 ☎466-1383へ

赤ちゃん広場に遊びに来ませんか
□日時8月24日(火)午前10時～正午 会場北部保健センター 内容お母さん同士の情報交換、身体測定、母の体脂肪測定(希望者) 対象生後3か月～11か月児 問合せ同センター ☎449-7600

プレママッキング教室
□日時9月8日(水)午前10時～午後1時30分 会場東部保健センター 内容栄養士の講話、調理実習 対象12月～12年2月に初めて出産する人 定員先着25人 申込み8月20日(金)までに電話で同センター ☎466-1383へ

日程	会場名	時間
4日(水)	丸山公民館	午前10時30分～午後3時
6日(金)	二和公民館	午前10時30分～午後3時
6日(金)	東部公民館	午前10時30分～午後3時
10日(水)	高根公民館	午前10時～午後2時
11日(木)	塚田公民館	午前10時30分～午後3時
11日(木)	中央保健センター	午前9時30分～正午
18日(水)	法典公民館	午前10時30分～午後3時
20日(金)	西部公民館	午前10時～午後1時
24日(水)	海老が作公民館	午前10時30分～午後0時30分
24日(水)	中央公民館	午前10時30分～午後3時
25日(木)	芝山6丁目会館	午後1時～3時
25日(木)	夏見公民館	午前10時30分～午後3時
30日(月)	東部保健センター	午前10時～午後3時

介護講座「乗ってみよう使ってみよう」
□日時8月19日(木)午後1時30分～3時 会場中央保健センター

あなたのお骨密度を測ってみませんか
□対象市内在住の20歳以上の人※1年前に受けた人も可 会場東部保健センター(月) ☎466-1383へ

献血にご協力を
夏場は輸血用血液が大変不足します。皆さんのご協力をお願いします。
□日時8月11日(水)午前10時～11時45分、午後1時～4時 会場市役所1階ロビー 問合せ市献血推進協議会 ☎436-2413

ご利用ください
福祉ビデオライブラリー
新たに「在宅介護の基礎と実践」シリーズの③「食事のお世話と工夫」、④「排泄の自立と介助」が入りました。
□問合せ在宅ケアセンター ☎423-2551

痴呆ってなあに
□日程・会場①8月20日(金)中央保健センター②9月2日(木)北部保健センター 時間午後1時30分～3時30分 内容医師、保健婦(士)の講話 定員先着40人 申込み8月16日(月)までに①保健指導課②北部保健センター ☎449-7600へ

一人で悩まずに相談を 子育て相談室「すくすくルーム」

〈日時〉毎週火曜日※祝日を除く
○午前9時30分～午後0時30分 来所相談
○午後1時30分～3時30分 電話相談
〈会場〉海神第2保育園(本町1)
〈内容〉遊び、健康、食事、しつけ等について
〈対象〉就学前の子どもを持つ保護者
〈費用〉無料
〈申込み〉同ルーム ☎435-8333へ



日程	会場	時間・問合せ
3日(火)	東部公民館	午後7時～9時
10日(水)	中央公民館	小杉繁雄 ☎043-254-7729
17日(水)	東部公民館	
24日(水)	中央公民館	
5日(木)	中央公民館	午後6時30分～8時30分
12日(木)	東部公民館	佐藤国雄 ☎431-5661
19日(木)	東部公民館	
26日(木)	中央公民館	

酒害相談(8月)
□日程・会場・時間・問合せ
中央保健センター ☎449-7600

オストメイト社会 適応訓練講習会
□日時8月28日(土)正午～午後4時 会場我孫子市民会館 内容補装具相談と講演 対象オストメイト(人工肛門・人工ぼうこう造設者)とその家族、医療関係者 講師井坂茂夫氏(東京厚生年金病院)ほか 問合せ(社)日本オストミー協会千葉支部 ☎452-6433 ※(月)のみのみ

女性センター 8月の相談事業
☎423-0757 ※(祝)休

「戦場の女たち」上映と交流会
□日時8月30日(月)午前10時～正午 内容パプア・ニューギニアの慰安婦の話を通じて戦争や人権を考える 定員先着30人 申込み直接または電話で申し込み※保費あり(2歳～就学前)

▽女性の生き方相談 毎週(火)午前10時～午後4時 ※要予約、電話相談可
▽女性のための法律相談 5日(木)午前9時30分～午後2時30分、16日(月)午後4時～8時 ※要予約
▽女性就業相談 毎週(月)午前10時～午後3時 ※電話相談可
▽社会保険・年金相談 11日(水)午後3時～7時

11年度 市職員を募集します

試験区分	募集人数	受験資格
初級一般行政	若干名	昭和51年4月2日以降に生まれた人で、学校教育法に規定する高等学校またはこれと同等と認める学校等を卒業したか平成12年3月までに卒業見込みの人。ただし、学校教育法に規定する大学を卒業した人または平成12年3月までに卒業見込みの人は受験できません
保育士	10人程度	昭和50年4月2日以降に生まれた人で、保育士資格を有するか平成12年3月までに取得見込みの人
保健婦(士)	10人程度	昭和46年4月2日以降に生まれた人で、保健婦(士)免許を有するか平成12年3月までに取得見込みの人
栄養士	若干名	昭和50年4月2日以降に生まれた人で、栄養士免許を有するか平成12年3月までに取得見込みの人

試験区分 募集人数
昭和51年4月2日以降に生まれた人で、学校教育法に規定する高等学校またはこれと同等と認める学校等を卒業したか平成12年3月までに卒業見込みの人。ただし、学校教育法に規定する大学を卒業した人または平成12年3月までに卒業見込みの人は受験できません

信用封筒(A4判)を同封し、希望の試験区分を朱書きして、職員課(〒273-8501※住所不要)へ。
郵送を希望する人は120円切手を貼ったあて先明記の返

職員課 ☎436-2132

写真がとらえたホットな話題
ふおつとニユース



▶威勢のよい掛け声が祭りを盛り上げます。勇壮なみこしの繰り出し(船橋会場で)



どこかおどけてユーモラス、ばか面踊り(船橋会場で)



◀英進幼稚園鼓笛隊パレード(二和向台会場で)

ふなばしの夏の風物詩 産業まつり

今年もたくさんの人でにぎわった産業まつり。その中から活気あふれる表情を集めてみました。



何かいいものないかなあ?(ジョイ&ショッピングフェアで)

都市計画道路3・4・20



左から井上好生事業協力者代表、藤代孝志市長、米井昌夫市議会議長、羽賀堅一船橋警察署長

都市計画道路 3・4・20号印内・習志野台線の一部が完成し、7月15日に開通式が行われました。藤代市長は「道路の開通により、JR船橋駅北口付近の交通渋滞が少しでも緩和されることを期待します」とあいさつ。この後、消防局音楽隊を先頭に走り初めが行われました。



アメリカ ハイワード市モロー高校の7人の留学生が、7月15日、市立船橋高校にやってきました。モロー高校と市立船橋高校は平成元年に姉妹校を提携。以来、夏期留学をはじめスポーツ、文化などで交流を深めています。モロー高校の皆さんは、生徒の家にホームステイしながら、剣道、茶道などの日本文化や日本語を学びます。

あとがき
夏のレジャーと言えば、お祭り、旅行といろいろありますが、やっぱり海水浴やプールが一番ですね。特に子どもたちにとっては欠かせない楽しみです。私も幼いころから海水浴が大好きで、日が暮れるまで泳いだものでした。小学3年生の夏のことです。「波が高いので沖にでるな」と父に注意されましたが、泳ぎに夢中で知らぬ間に沖に流されてしまいました。危

中山競馬場を中心とした半径10キロメートルの主要道路を対象に、渋滞緩和をめざして交通管理システムが導入されました。これは、日本中央競馬会が約30億円の費用をかけて2年間で整備したもので、県警本部が管理と運用を行います。このシステムでは、道路に配置された車両感知器などの情報を元に、次のようなことを行います。①交通の流れによって、前後の信号と連動して信号表

渋滞を緩和するために
中山競馬場周辺の
交通管理システムが稼働

中山競馬場を中心とした半径10キロメートルの主要道路を対象に、渋滞緩和をめざして交通管理システムが導入されました。これは、日本中央競馬会が約30億円の費用をかけて2年間で整備したもので、県警本部が管理と運用を行います。このシステムでは、道路に配置された車両感知器などの情報を元に、次のようなことを行います。①交通の流れによって、前後の信号と連動して信号表

示時間を変える
渋滞している道路の信号を優先的に青にします。
②混雑状況や所要時間等を知らせる
地図や文字の情報板を設置して、最新の情報を掲示します。
③違法駐車車両などに対し警告等を行う
これらにより、交差点の待ち時間が短くなり、自動車の流れがスムーズになります。なお、交通管理システムは、競馬開催日に限らず常時作動しています。

問合せ 県警本部交通規制課 ☎043-227-9131 (内線4722)
市総合交通計画課 ☎436-2054