

## 船橋市施設カルテ(令和6年度)

### 5. スポーツ・レジャー施設 目次

大分類	中分類	小分類	施設名	ページ
スポーツ・レジャー施設	スポーツ・レジャー施設	スポーツ・レジャー	運動公園	5-1
			ふなばし三番瀬海浜公園	5-2
			アンデルセン公園	5-3
			若松公園	5-4
			法典公園(グラスポ)	5-5
			総合体育館(船橋アリーナ)	5-6
			武道センター	5-7
			高瀬下水処理場上部運動広場(タカスポ)	5-8
			北部清掃工場余熱利用施設(ふなばしメグスパ)	5-9
			南三咲ゲートボール場	5-10

令和6年度

施設名称	運動公園
管理番号	E001a-0101-840

大分類	スポーツ・レジャー施設
中分類	スポーツ・レジャー施設
小分類	スポーツ・レジャー
所管部	都市整備部
所管課	公園緑地課

■施設基本情報

所在地	夏見台6丁目4番1	
地区名	夏見	
施設占有面積	193,641.41 m <sup>2</sup> (施設面積 193,641.41 m <sup>2</sup> )	
管理形態	指定管理者制度	
土地情報	敷地面積	193,641.41 m <sup>2</sup>
	所有形態	所有一部借地
	用途地域	第一種低層住居専用地域
建物全体情報	建物数	19 棟
	所有形態	所有
	建築面積	9,146.84 m <sup>2</sup>
	延べ面積	13,778.85 m <sup>2</sup>
避難場所の指定	広域避難場所	
浸水区域想定災害	-	
選挙投票所指定	-	

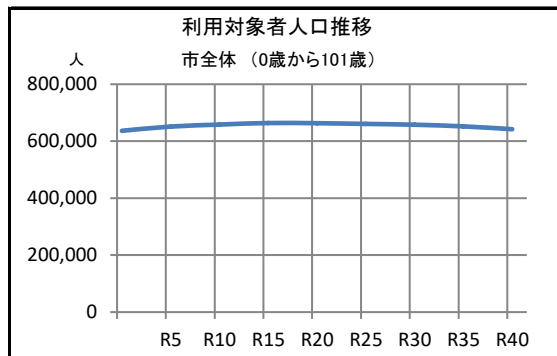


■建物一覧(延べ面積順)

建物名称	建築面積m <sup>2</sup>	延べ面積m <sup>2</sup>	構造	地上	地下	建築年	経過年	耐震性
運動公園 体育館	4,207.29	6,461.85	鉄筋コンクリート造	3	0	S47	52	有
運動公園 陸上競技場	977.94	1,569.14	鉄筋コンクリート造	3	0	S63	36	有
運動公園 野球場中央	813.72	1,486.50	鉄筋コンクリート造	2	0	S40	59	有
運動公園 野球場左翼	533.95	1,075.42	鉄筋コンクリート造	2	0	S62	37	有
運動公園 野球場右翼	533.95	1,075.42	鉄筋コンクリート造	2	0	S61	38	有

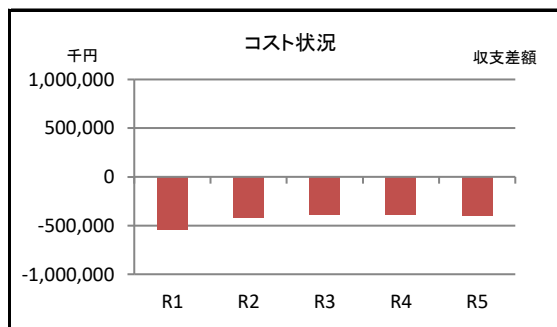
■併設施設概要(掲載ページ順)

施設名称	占有面積m <sup>2</sup>	ページ



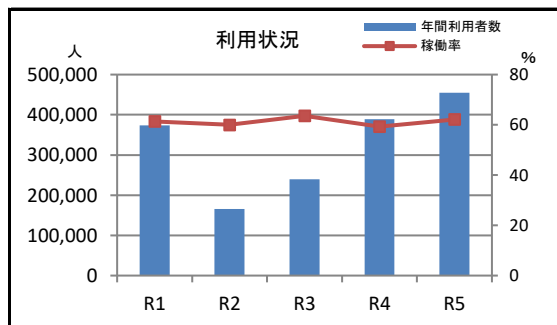
■コスト状況(千円)

項目	R1	R2	R3	R4	R5
<b>収入</b>					
国県支出金	0	0	0	0	0
使用料等	60,635	14,750	95	53	76
その他	1,601	5,263	0	560	5,454
収入計(A)	62,236	20,013	95	613	5,530
<b>支出</b>					
人件費	66,440	45,184	0	0	0
光熱水費	27,745	15,117	0	0	0
委託費	287,663	174,248	232,099	238,588	220,659
賃借料	5,506	5,543	4,915	1,229	0
修繕費	16,598	28,126	2,097	3,322	6,414
その他	55,254	28,874	433	3,610	14,298
支出計(B)	459,206	297,092	239,544	246,749	241,371
減価償却費(C)	141,679	143,514	147,588	143,913	157,612
収支差額(A)-(B)-(C)	-538,649	-420,593	-387,037	-390,049	-393,453



■施設利用状況

データ件名	単位	R1	R2	R3	R4	R5
年間利用コマ数	コマ	18,644	15,592	19,020	20,127	19,717
年間利用可能コマ数	コマ	30,380	25,996	29,920	33,947	31,722
稼働率	%	61	60	64	59	62
年間利用者数	人	373,971	165,461	239,844	388,933	454,610



■施設評価(小分類別)					ポートフォリオ分析	
ハード指標		ソフト指標			スポーツ・レジャー	
評価項目	評点	評価項目	偏差値			
経過年数による評価点	50	将来需要	10年後人口増減比	47		
躯体の健全性による調整値	-30	コスト状況	施設面積1㎡あたりコスト -2,200 円/㎡	56		
躯体以外の老朽化状況による調整値	-	利用状況	施設面積1㎡あたり年間利用者数 1.68 人/㎡	-		
評価点	20	評価点	52		分析結果	C

■周辺施設(距離の近い順)				
施設名	距離 km	占有面積 ㎡	経過年	ページ
耐震用ポンプ収納庫(運動公園内)	0.0	4.50	32	7-104
夏見台借上公営住宅(ソルーチェ夏見台)	0.6	2,063.07	26	6-19
リハビリテーション病院	0.6	14,158.09	17	2-11
医療センター 院内保育所 敷地外	0.7	458.57	11	2-10
医療センター	0.7	36,088.12	41	2-7
防災用井戸ポンプ室(医療センター内)	0.7	7.50	37	7-83
医療センター 立体駐車場	0.7	5,046.57	32	2-8
救急ステーション	0.7	557.95	32	7-16
消防団 第十分団1班器庫(金杉)	0.7	46.50	25	7-44
医療センター 倉庫(旧院内保育所)	0.8	188.16	17	2-9
看護専門学校	0.8	5,102.37	33	8-89
消防団 第八分団2班器庫(旭町)	0.8	54.94	27	7-36
夏見第二保育園	0.8	862.00	45	2-89
夏見台第1放課後ルーム	0.9	121.00	51	2-161
夏見台小学校	0.9	7,119.49	51	8-14

■近年予定されている改修内容

■備考
<ul style="list-style-type: none"> <li>・施設占有面積は敷地面積を記載しています。</li> <li>・令和3年1月より指定管理者制度を導入しました。</li> <li>・借地期限 令和9年7月</li> </ul>

令和6年度

施設名称	ふなばし三番瀬海浜公園
管理番号	E011a-0101-840

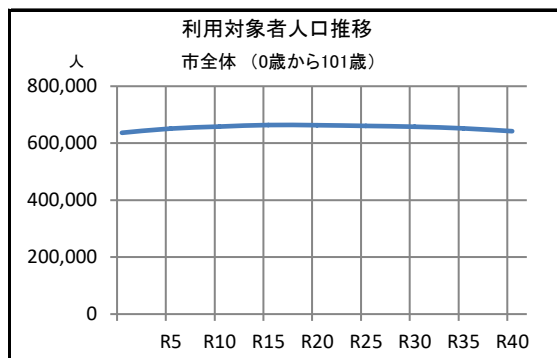
大分類	スポーツ・レジャー施設
中分類	スポーツ・レジャー施設
小分類	スポーツ・レジャー
所管部	都市整備部
所管課	公園緑地課

■施設基本情報	
所在地	潮見町40番地
地区名	湊町
施設占有面積	83,002.97 m <sup>2</sup> (施設面積 83,002.97 m <sup>2</sup> )
管理形態	指定管理者制度
土地情報	敷地面積 83,002.97 m <sup>2</sup>
	所有形態 所有
	用途地域 工業専用地域, 準工業地域
建物全体情報	建物数 19 棟
	所有形態 所有
	建築面積 6,532.99 m <sup>2</sup>
	延べ面積 7,556.00 m <sup>2</sup>
避難場所の指定	-
浸水区域想定災害	高潮
選挙投票所指定	-

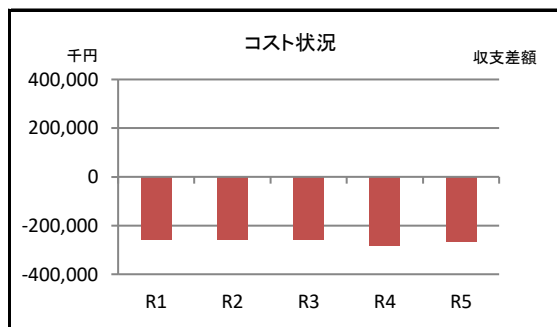


■建物一覧(延べ面積順)										
建物名称	建築面積m <sup>2</sup>	延べ面積m <sup>2</sup>	構造	地上	地下	建築年	経過年	耐震性		
ふなばし三番瀬海浜公園 環境学習館	2,844.51	3,776.69	鉄筋コンクリート造	2	0	H4	32	有		
ふなばし三番瀬海浜公園 立体駐車場	2,354.32	2,354.32	鉄骨造	1	0	H5	31	有		
ふなばし三番瀬海浜公園 展望デッキ	603.89	698.60	鉄骨造	2	0	H29	7	有		
ふなばし三番瀬海浜公園 野球場 車庫・倉庫	134.76	134.76	軽量鉄骨造	1	0	H7	29	-		
ふなばし三番瀬海浜公園 売店(リース)	128.74	128.74	軽量鉄骨造	1	0	H29	7	-		

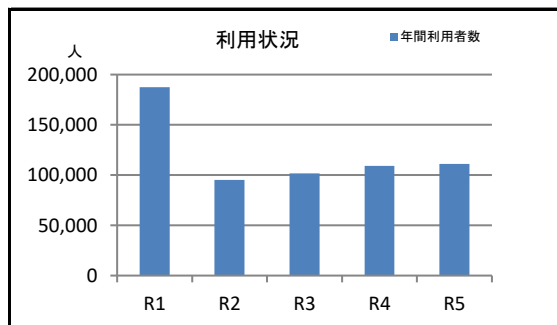
■併設施設概要(掲載ページ順)		
施設名称	占有面積m <sup>2</sup>	ページ



■コスト状況(千円)						
項目	R1	R2	R3	R4	R5	
収入	国県支出金	0	0	0	0	0
	使用料等	109	58	21	7	64
	その他	0	0	0	0	0
	収入計(A)	109	58	21	7	64
支出	人件費	0	0	0	0	0
	光熱水費	0	0	0	0	0
	委託費	140,415	141,578	141,666	166,649	147,419
	賃借料	6,055	6,055	6,055	5,923	5,923
	修繕費	2,508	1,298	919	1,914	1,329
	その他	52	226	984	611	1,408
	支出計(B)	149,030	149,157	149,624	175,097	156,079
減価償却費(C)	108,378	108,615	109,250	109,250	109,586	
収支差額(A)-(B)-(C)	-257,299	-257,714	-258,853	-284,340	-265,601	



■施設利用状況						
データ件名	単位	R1	R2	R3	R4	R5
年間利用者数	人	187,428	95,128	101,693	109,179	111,005



■施設評価(小分類別)				
ハード指標		ソフト指標		
評価項目	評点	評価項目	偏差値	
経過年数による評価点	68	将来需要	10年後人口増減比 1.03	47
躯体の健全性による調整値	-	コスト状況	施設面積1㎡あたりコスト -3,190 円/㎡	56
躯体以外の老朽化状況による調整値	0	利用状況	施設面積1㎡あたり年間利用者数 1.46 人/㎡	-
評価点	68	評価点	52	
<div style="display: flex; justify-content: space-between;"> <div style="width: 45%;"> <p>スポーツ・レジャー</p> </div> <div style="width: 45%; text-align: right;"> <p>分析結果</p> <p>A</p> </div> </div>				

■周辺施設(距離の近い順)				
施設名	距離 km	占有面積 ㎡	経過年	ページ
南部清掃工場	0.4	13,147.00	4	3-6
動物愛護指導センター	0.8	550.90	17	2-2
日の出自動車排出ガス測定局	2.0	16.00	42	3-12
日の出倉庫	2.1	86.95	11	10-129
埋蔵文化財遺物倉庫(日の出)	2.2	282.47	31	9-11
若松第3放課後ルーム	2.2	129.60	7	2-138
若松第4放課後ルーム	2.2	129.60	7	2-139
防災用井戸ポンプ室(湊中)	2.2	7.50	26	7-98
湊中学校	2.2	8,842.46	42	8-57
耐震用ポンプ収納庫(青少年会館内)	2.3	4.62	26	7-130
青少年会館	2.3	2,033.35	43	9-48
若松公園	2.4	49,332.38	43	5-4
若松大気測定局	2.4	12.60	45	3-20
防災備蓄倉庫(若松中)	2.4	9.28	14	7-154
若松中学校	2.4	9,196.52	45	8-59

■近年予定されている改修内容
○ふなばし三番瀬海浜公園 環境学習館 [受変電設備]

■備考
・施設占有面積は敷地面積を記載しています。

令和6年度

施設名称	アンデルセン公園
管理番号	E012a-0101-840

大分類	スポーツ・レジャー施設
中分類	スポーツ・レジャー施設
小分類	スポーツ・レジャー
所管部	都市整備部
所管課	公園緑地課

■施設基本情報

所在地	金堀町525番地	
地区名	豊富	
施設占有面積	383,719.57 m <sup>2</sup> (施設面積 383,719.57 m <sup>2</sup> )	
管理形態	指定管理者制度	
土地情報	敷地面積	383,719.57 m <sup>2</sup>
	所有形態	所有一部借地
	用途地域	指定なし(市街化調整区域)
建物全体情報	建物数	65 棟
	所有形態	所有
	建築面積	9,081.30 m <sup>2</sup>
	延べ面積	12,773.79 m <sup>2</sup>
避難場所の指定	-	
浸水区域想定災害	-	
選挙投票所指定	-	

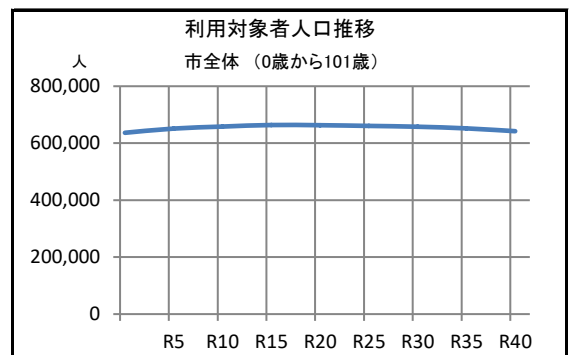


■建物一覧(延べ面積順)

建物名称	建築面積m <sup>2</sup>	延べ面積m <sup>2</sup>	構造	地上	地下	建築年	経過年	耐震性
アンデルセン公園 <子ども美術館ゾーン> パフォーマンスゾーン橋	1,640.82	4,331.66	鉄筋コンクリート造 一部鉄骨鉄筋コンクリート造 及び鉄骨造	2	2	H8	28	有
アンデルセン公園 <ワンパク王国ゾーン> イベントドーム	1,288.16	1,288.16	鉄骨造ほか	1	0	H19	17	有
アンデルセン公園 <メルヘンの丘ゾーン> コミュニティセンター	449.59	960.18	鉄筋コンクリート造 一部鉄骨造	3	0	H8	28	有
アンデルセン公園 <子ども美術館ゾーン> クラフトゾーン (食・染織・陶芸のアトリエ)	900.47	923.01	鉄筋コンクリート造 一部木造	2	0	H8	28	有
アンデルセン公園 <メルヘンの丘ゾーン> 童話館	631.74	631.74	鉄筋コンクリート造	1	0	H10	26	有

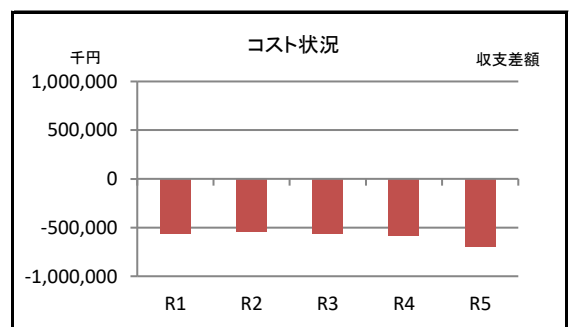
■併設施設概要(掲載ページ順)

施設名称	占有面積m <sup>2</sup>	ページ



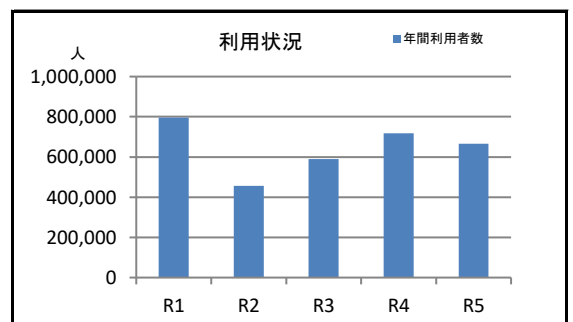
■コスト状況(千円)

項目	R1	R2	R3	R4	R5
	収入				
国県支出金	0	0	0	0	0
使用料等	248	124	313	287	165
その他	0	0	0	0	0
収入計(A)	248	124	313	287	165
支出					
人件費	0	0	0	0	0
光熱水費	0	0	0	0	0
委託費	395,161	386,504	392,557	412,902	443,817
賃借料	23,531	23,499	23,499	23,499	23,512
修繕費	5,535	9,788	12,793	12,081	60,085
その他	12,395	1,430	8,391	12,402	38,052
支出計(B)	436,622	421,221	437,240	460,884	565,466
減価償却費(C)	123,291	122,986	122,635	122,575	125,864
収支差額(A)-(B)-(C)	-559,665	-544,083	-559,562	-583,172	-691,165



■施設利用状況

データ件名	単位	R1	R2	R3	R4	R5
年間利用者数	人	796,631	456,430	589,773	717,577	665,290



■施設評価(小分類別)					ポートフォリオ分析	
ハード指標		ソフト指標			スポーツ・レジャー	
評価項目	評点	評価項目	偏差値			
経過年数による評価点	74	将来需要	10年後人口増減比	47		
躯体の健全性による調整値	-	コスト状況	施設面積1㎡あたりコスト -1,531 円/㎡	56		
躯体以外の老朽化状況による調整値	-19	利用状況	施設面積1㎡あたり年間利用者数 1.68 人/㎡	-		
評価点	55	評価点	52		分析結果	A

■周辺施設(距離の近い順)					
施設名	距離 km	占有面積 ㎡	経過年	ページ	
農業センター	0.1	2,197.44	35	4-1	
豊富大気測定局	0.2	23.58	31	3-14	
船橋特別支援学校	0.3	10,105.75	45	8-83	
豊富中学校	0.6	6,296.37	46	8-81	
豊富出張所	0.6	264.12	10	1-9	
北部公民館	0.6	1,413.46	10	9-27	
防災備蓄倉庫(豊富小)	0.6	13.98	18	7-142	
豊富小学校	0.6	5,088.11	48	8-53	
郷土資料館豊富収蔵庫	0.7	453.24	44	9-4	
豊富放課後ルーム	0.7	99.37	22	2-230	
消防団 第十八分団2班器庫(豊富町)	0.7	92.74	6	7-66	
消防団 第十八分団3班器庫(金堀町)	0.8	48.10	31	7-67	
消防団 第十六分団1班器庫(神保町)	1.0	46.36	39	7-59	
消防団 第十九分団1班器庫(大穴北)	1.1	50.32	23	7-68	
耐震用ポンプ収納庫(県立船橋北高校内)	1.4	4.88	25	7-108	

■近年予定されている改修内容
<ul style="list-style-type: none"> <li>○アンデルセン公園 &lt;子ども美術館ゾーン&gt; パフォーマンスゾーン [空調設備、給排水衛生設備、昇降機その他]</li> <li>○アンデルセン公園 &lt;メルヘンの丘ゾーン&gt; コミュニティーセンター [屋根]</li> <li>○アンデルセン公園 &lt;メルヘンの丘ゾーン&gt; 童話館 [屋根、外壁等]</li> </ul>

■備考
<ul style="list-style-type: none"> <li>・施設占有面積は敷地面積を記載しています。</li> <li>・借地期限 令和9年3月</li> </ul>



令和6年度

施設名称	若松公園
管理番号	E021-0101-840

大分類	スポーツ・レジャー施設
中分類	スポーツ・レジャー施設
小分類	スポーツ・レジャー
所管部	都市整備部
所管課	公園緑地課

■施設基本情報

所在地	若松3丁目4番地1	
地区名	湊町	
施設占有面積	49,332.38 m <sup>2</sup> (施設面積 49,332.38 m <sup>2</sup> )	
管理形態	直営	
土地情報	敷地面積	49,332.38 m <sup>2</sup>
	所有形態	所有
	用途地域	第一種住居地域,準工業地域
建物全体情報	建物数	10 棟
	所有形態	所有
	建築面積	243.21 m <sup>2</sup>
	延べ面積	243.21 m <sup>2</sup>
避難場所の指定	-	
浸水区域想定災害	津波、高潮	
選挙投票所指定	-	

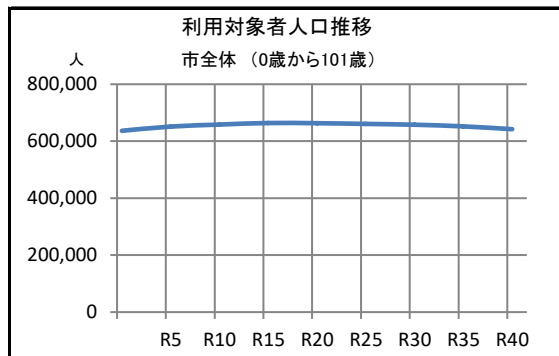


■建物一覧(延べ面積順)

建物名称	建築面積m <sup>2</sup>	延べ面積m <sup>2</sup>	構造	地上	地下	建築年	経過年	耐震性
若松公園 管理事務所・公衆便所	158.95	158.95	鉄骨造	1	0	S56	43	-
若松公園 公衆便所(中央)	22.02	22.02	鉄筋コンクリート造	1	0	R3	3	-
若松公園 浄化槽機械室	14.10	14.10	鉄筋コンクリート造	1	0	不明		-
若松公園 四阿<西側>(北側)	8.70	8.70	鉄骨造	1	0	不明		-
若松公園 四阿<東側>(北側)	8.70	8.70	鉄骨造	1	0	不明		-

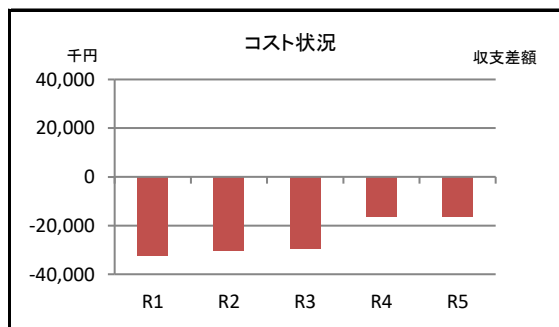
■併設施設概要(掲載ページ順)

施設名称	占有面積m <sup>2</sup>	ページ



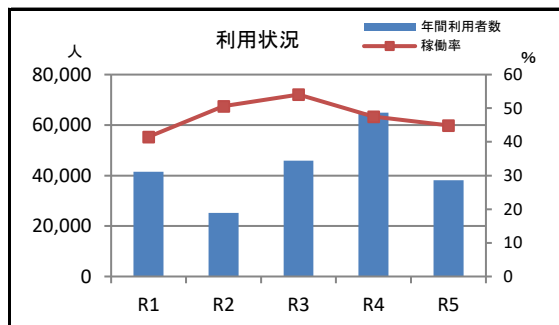
■コスト状況(千円)

項目	R1	R2	R3	R4	R5
<b>収入</b>					
国県支出金	0	0	0	0	0
使用料等	1,200	1,488	2,344	2,451	2,179
その他	0	0	0	0	0
<b>収入計(A)</b>	1,200	1,488	2,344	2,451	2,179
<b>支出</b>					
人件費	0	0	0	0	0
光熱水費	734	738	785	919	1,094
委託費	25,578	25,311	26,579	13,246	13,335
賃借料	0	0	0	0	0
修繕費	4,508	3,926	2,337	1,958	1,287
その他	1,665	843	627	898	849
<b>支出計(B)</b>	32,485	30,818	30,328	17,021	16,565
<b>減価償却費(C)</b>	1,062	1,048	1,656	1,648	1,746
<b>収支差額(A)-(B)-(C)</b>	-32,347	-30,378	-29,640	-16,218	-16,132



■施設利用状況

データ件名	単位	R1	R2	R3	R4	R5
年間利用コマ数	コマ	3,368	2,812	3,619	3,214	3,046
年間利用可能コマ数	コマ	8,116	5,556	6,695	6,766	6,788
稼働率	%	41	51	54	48	45
年間利用者数	人	41,498	25,186	45,890	64,968	38,172





■施設評価(小分類別)					ポートフォリオ分析	
ハード指標		ソフト指標			スポーツ・レジャー	
評価項目	評点	評価項目	偏差値			
経過年数による評価点	57	将来需要	10年後人口増減比	47		
躯体の健全性による調整値	-	コスト状況	施設面積1㎡あたりコスト -506 円/㎡	57		
躯体以外の老朽化状況による調整値	-	利用状況	施設面積1㎡あたり年間利用者数 0.87 人/㎡	-		
評価点	57	評価点	52		分析結果	A

■周辺施設(距離の近い順)					
施設名	距離 km	占有面積 ㎡	経過年	ページ	
若松第1放課後ルーム	0.1	99.37	22	2-136	
若松大気測定局	0.1	12.60	45	3-20	
防災備蓄倉庫(若松中)	0.1	9.28	14	7-154	
若松中学校	0.1	9,196.52	45	8-59	
若松第2放課後ルーム	0.2	115.49	11	2-137	
若松第3放課後ルーム	0.2	129.60	7	2-138	
若松第4放課後ルーム	0.2	129.60	7	2-139	
防災備蓄倉庫(若松小)	0.2	9.60	12	7-146	
若松小学校	0.2	8,012.44	45	8-5	
耐震用ポンプ収納庫(青少年会館内)	0.2	4.62	26	7-130	
青少年会館	0.2	2,033.35	43	9-48	
若松保育園	0.4	821.65	54	2-77	
若松地区自治会館<若松2丁目自治会>	0.5	119.67	41	10-89	
老人憩の家(若松児童ホーム)	0.5	52.08	44	2-28	
若松児童ホーム	0.5	320.27	44	2-111	

■近年予定されている改修内容

■備考
・施設占有面積は敷地面積を記載しています。

令和6年度

施設名称	法典公園(グラスポ)
管理番号	E022-0101-840

大分類	スポーツ・レジャー施設
中分類	スポーツ・レジャー施設
小分類	スポーツ・レジャー
所管部	都市整備部
所管課	公園緑地課

■施設基本情報

所在地	藤原5丁目9番10号	
地区名	法典	
施設占有面積	56,678.49 m <sup>2</sup> (施設面積 56,678.49 m <sup>2</sup> )	
管理形態	指定管理者制度	
土地情報	敷地面積	56,678.49 m <sup>2</sup>
	所有形態	所有
	用途地域	準工業地域
建物全体情報	建物数	16 棟
	所有形態	所有
	建築面積	2,004.18 m <sup>2</sup>
	延べ面積	3,679.23 m <sup>2</sup>
避難場所の指定	広域避難場所	
浸水区域想定災害	-	
選挙投票所指定	-	

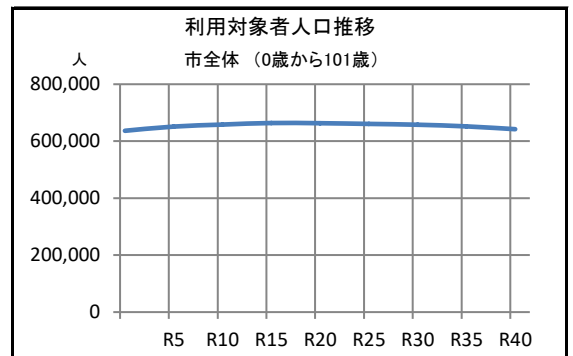


■建物一覧(延べ面積順)

建物名称	建築面積m <sup>2</sup>	延べ面積m <sup>2</sup>	構造	地上	地下	建築年	経過年	耐震性
法典公園 <グラスポ> 管理事務所	1,589.82	3,229.67	鉄筋コンクリート造	2	1	H1	35	有
法典公園 <グラスポ> スタンド屋根	116.16	151.36	鉄骨造	1	0	H14	22	-
法典公園 <グラスポ> 倉庫 <No.3・4> (野球場)	51.00	51.00	鉄骨造	1	0	H14	22	-
法典公園 <グラスポ> 倉庫 (テニスコート壁打)	35.64	35.64	木造	1	0	不明		-
法典公園 <グラスポ> 公衆便所 (テニスコート)	33.39	33.39	鉄筋コンクリート造	1	0	H13	23	-

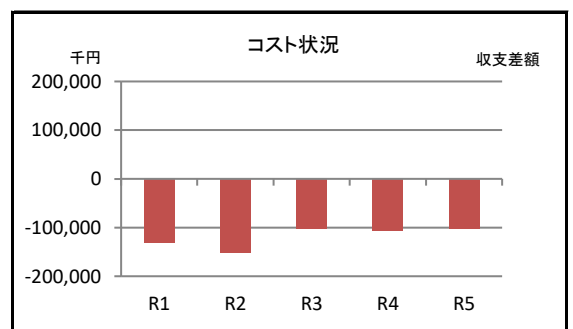
■併設施設概要(掲載ページ順)

施設名称	占有面積m <sup>2</sup>	ページ



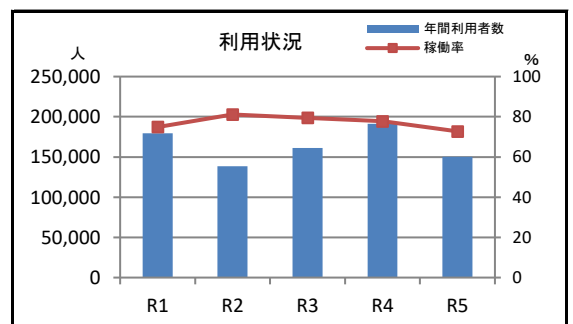
■コスト状況(千円)

項目	R1	R2	R3	R4	R5
<b>収入</b>					
国県支出金	0	0	0	0	0
使用料等	15,110	11,068	38	29	1
その他	321	371	0	111	120
収入計(A)	15,431	11,439	38	140	121
<b>支出</b>					
人件費	31,378	30,779	0	0	0
光熱水費	6,143	4,889	0	0	0
委託費	45,840	65,993	60,750	66,796	62,232
賃借料	449	344	194	185	187
修繕費	6,358	6,949	2,196	385	223
その他	4,277	3,538	84	24	0
支出計(B)	94,445	112,492	63,224	67,390	62,642
減価償却費(C)	51,140	51,140	38,835	38,835	39,368
収支差額(A)-(B)-(C)	-130,154	-152,193	-102,021	-106,085	-101,889



■施設利用状況

データ件名	単位	R1	R2	R3	R4	R5
年間利用コマ数	コマ	20,276	17,346	21,900	22,260	19,520
年間利用可能コマ数	コマ	27,070	21,379	27,550	28,604	26,836
稼働率	%	75	81	79	78	73
年間利用者数	人	179,287	138,542	161,010	191,399	150,049



■施設評価(小分類別)					ポートフォリオ分析	
ハード指標		ソフト指標			スポーツ・レジャー	
評価項目	評点	評価項目	偏差値			
経過年数による評価点	65	将来需要	10年後人口増減比	47		
躯体の健全性による調整値	-	コスト状況	施設面積1㎡あたりコスト -2,090 円/㎡	56		
躯体以外の老朽化状況による調整値	-1	利用状況	施設面積1㎡あたり年間利用者数 2.89 人/㎡	-		
評価点	64	評価点	52		分析結果	A

■周辺施設(距離の近い順)				
施設名	距離 km	占有面積 ㎡	経過年	ページ
防災用井戸ポンプ室(法典公園内)	0.0	7.50	18	7-84
防災備蓄倉庫(法典公園<グラスポ>)	0.0	12.98	21	7-134
藤原借上福祉住宅(ベルデ藤原)	0.2	727.05	28	6-15
市立船橋高等学校(部室)	0.3	404.42	5	8-87
防災備蓄倉庫(県立船橋法典高校)	0.3	9.60	10	7-169
法典小学校	0.5	9,414.56	46	8-24
法典第1放課後ルーム	0.6	122.36	9	2-174
法典第2放課後ルーム	0.6	122.36	9	2-175
法田中学校	0.7	9,772.39	50	8-63
藤原3丁目集会所<西船橋スカイハイツ自治会>	0.7	51.56	43	10-97
西老人福祉センター	0.8	1,606.91	28	2-21
法典児童ホーム	0.8	491.20	28	2-125
消防団 第七分団1班器庫(藤原)	0.9	70.74	23	7-32
法典連絡所	0.9	54.47	12	1-12
法典公民館	0.9	1,237.26	12	9-23

■近年予定されている改修内容
○法典公園 <グラスポ> 管理事務所 [受変電設備、給排水衛生設備]

■備考
<ul style="list-style-type: none"> <li>・施設占有面積は敷地面積を記載しています。</li> <li>・令和3年1月より指定管理者制度を導入しました。</li> </ul>

令和6年度

施設名称	総合体育館(船橋アリーナ)
管理番号	K010-0101-450

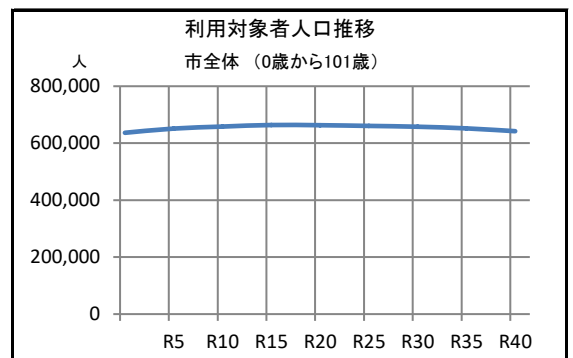
大分類	スポーツ・レジャー施設
中分類	スポーツ・レジャー施設
小分類	スポーツ・レジャー
所管部	(教)生涯学習部
所管課	生涯スポーツ課

■施設基本情報	
所在地	習志野台7丁目5番1号
地区名	習志野台
施設占有面積	20,031.45 m <sup>2</sup> (施設面積 20,031.45 m <sup>2</sup> )
管理形態	指定管理者制度
土地情報	敷地面積 31,776.97 m <sup>2</sup>
	所有形態 所有
	用途地域 第一種中高層住居専用地域、第一種低層住居専用地域
建物全体情報	建物数 1 棟
	所有形態 所有
	建築面積 13,019.01 m <sup>2</sup>
	延べ面積 20,031.45 m <sup>2</sup>
避難場所の指定	一時避難場所、宿泊可能避難所
浸水区域想定災害	-
選挙投票所指定	-

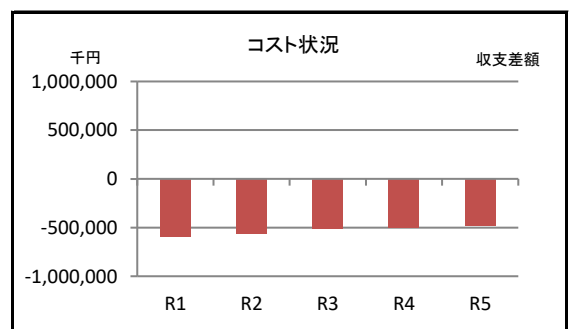


■建物一覧(延べ面積順)									
建物名称	建築面積m <sup>2</sup>	延べ面積m <sup>2</sup>	構造	地上	地下	建築年	経過年	耐震性	
総合体育館 <船橋アリーナ>	13,019.01	20,031.45	鉄筋コンクリート造ほか	3	1	H5	31	有	

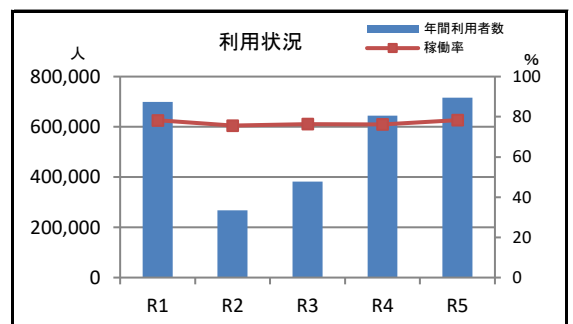
■併設施設概要(掲載ページ順)		
施設名称	占有面積m <sup>2</sup>	ページ



■コスト状況(千円)						
	項目	R1	R2	R3	R4	R5
収入	国県支出金	0	0	0	0	0
	使用料等	63	64	64	66	68
	その他	0	0	0	15	9
	収入計(A)	63	64	64	81	77
支出	人件費	0	0	0	0	0
	光熱水費	0	0	0	0	0
	委託費	267,146	269,586	226,365	238,621	218,220
	賃借料	11,801	5,450	4,204	4,204	4,204
	修繕費	31,887	11,472	9,020	3,395	2,266
	その他	2,434	3,432	269	0	297
	支出計(B)	313,268	289,940	239,858	246,220	224,987
減価償却費(C)		277,135	277,135	268,714	256,871	257,132
収支差額(A)-(B)-(C)		-590,340	-567,011	-508,508	-503,010	-482,042



■施設利用状況						
データ件名	単位	R1	R2	R3	R4	R5
年間利用コマ数	コマ	42,864	29,444	39,650	44,720	46,318
年間利用可能コマ数	コマ	54,740	38,930	51,918	58,649	59,134
稼働率	%	78	76	76	76	78
年間利用者数	人	698,734	267,856	381,946	644,872	715,536



■施設評価(小分類別)					ポートフォリオ分析	
ハード指標		ソフト指標			スポーツ・レジャー	
評価項目	評点	評価項目	偏差値			
経過年数による評価点	69	将来需要	10年後人口増減比	47	<p>スポーツ・レジャー</p> <p>● 所有 ● 区分所有 ▲ 賃貸他</p> <p>ハード評価 (縦軸) vs ソフト評価 (横軸)</p> <p>分析結果: B</p>	
躯体の健全性による調整値	-	コスト状況	施設面積1㎡あたりコスト	46		
躯体以外の老朽化状況による調整値	-8	利用状況	施設面積1㎡あたり年間利用者数	-		
評価点	61	評価点	47			
<p>経過年数</p> <p>躯体以外 躯体</p>		<p>将来需要</p> <p>利用状況 コスト状況</p>				

■周辺施設(距離の近い順)					
施設名	距離 km	占有面積 ㎡	経過年	ページ	
習志野台第二保育園	0.4	847.44	51	2-96	
防災用井戸ポンプ室(坪井中)	0.5	4.14	10	7-102	
耐震用ポンプ収納庫(坪井中学校内)	0.5	4.46	37	7-128	
防災備蓄倉庫(坪井中)	0.5	9.60	7	7-158	
坪井中学校	0.5	10,139.33	44	8-79	
松が丘公民館	0.5	1,564.02	31	9-33	
消防団 第二十分団2班器庫(松が丘)	0.6	48.10	29	7-73	
坪井第2放課後ルーム	0.6	99.52	11	2-224	
坪井第1放課後ルーム	0.6	86.00	44	2-223	
坪井第3放課後ルーム	0.6	59.50	44	2-225	
坪井第4放課後ルーム	0.6	59.50	44	2-226	
坪井小学校	0.6	8,950.87	49	8-50	
坪井児童ホーム	0.7	724.12	6	2-127	
船橋日大前駅西口第一自転車等駐車場	0.7	195.28	-	10-76	
船橋日大前駅西口第二自転車等駐車場	0.7	129.60	-	10-77	

■近年予定されている改修内容
○総合体育館<船橋アリーナ> 第1棟 [屋根、外壁等、受変電設備、発電設備等、中央監視、自動火災報知設備、高圧引込、給排水衛生設備、昇降機その他]
○総合体育館<船橋アリーナ> 第2棟・ブリッジ [屋根、外壁等、空調設備、給排水衛生設備、昇降機その他]

■備考
・施設占有面積は建物の延べ面積の合計を記載しています。

令和6年度

施設名称	武道センター
管理番号	K012-0101-454

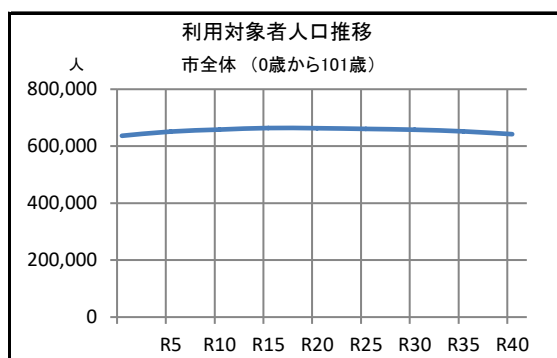
大分類	スポーツ・レジャー施設
中分類	スポーツ・レジャー施設
小分類	スポーツ・レジャー
所管部	(教)生涯学習部
所管課	生涯スポーツ課

■施設基本情報	
所在地	市場1丁目3番1号
地区名	宮本
施設占有面積	2,496.40 m <sup>2</sup> (施設面積 2,496.40 m <sup>2</sup> )
管理形態	指定管理者制度
土地情報	敷地面積 1,907.45 m <sup>2</sup>
	所有形態 所有
	用途地域 第二種住居地域
建物全体情報	建物数 3 棟
	所有形態 所有
	建築面積 920.63 m <sup>2</sup>
	延べ面積 2,496.40 m <sup>2</sup>
避難場所の指定	宿泊可能避難所
浸水区域想定災害	高潮、洪水(海老川)、内水
選挙投票所指定	-

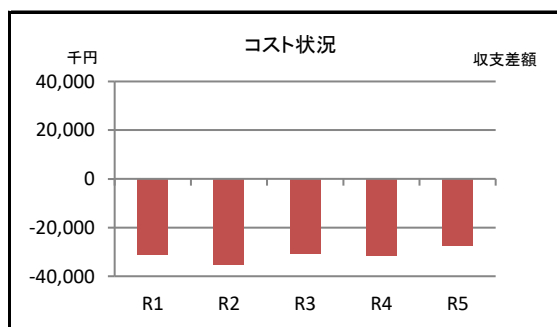


■建物一覧(延べ面積順)									
建物名称	建築面積m <sup>2</sup>	延べ面積m <sup>2</sup>	構造	地上	地下	建築年	経過年	耐震性	
武道センター	900.61	2,483.58	鉄筋コンクリート造	4	0	S62	37	有	
武道センター 自転車駐車場	12.82	12.82	鉄筋コンクリート造	1	0	S62	37	-	
武道センター 門	7.20	0.00	鉄筋コンクリート造	1	0	S62	37	-	

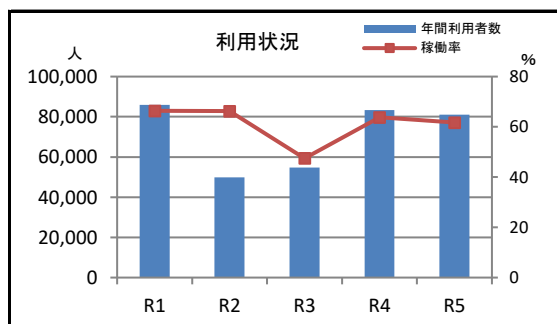
■併設施設概要(掲載ページ順)		
施設名称	占有面積m <sup>2</sup>	ページ



■コスト状況(千円)						
項目	R1	R2	R3	R4	R5	
収入	国県支出金	0	0	0	0	0
	使用料等	0	0	0	0	0
	その他	0	0	0	0	0
	収入計(A)	0	0	0	0	0
支出	人件費	0	0	0	0	0
	光熱水費	0	0	0	0	0
	委託費	16,562	16,701	11,560	12,422	11,860
	賃借料	0	275	297	297	297
	修繕費	0	3,740	1,144	4,840	1,414
	その他	485	522	3,706	73	0
	支出計(B)	17,047	21,238	16,707	17,632	13,571
減価償却費(C)	13,976	13,976	13,976	13,976	13,976	
収支差額(A)-(B)-(C)	-31,023	-35,214	-30,683	-31,608	-27,547	



■施設利用状況						
データ件名	単位	R1	R2	R3	R4	R5
年間利用コマ数	コマ	10,164	9,146	7,175	10,685	10,363
年間利用可能コマ数	コマ	15,312	13,805	15,120	16,752	16,800
稼働率	%	66	66	47	64	62
年間利用者数	人	85,991	49,830	54,777	83,287	81,082





■施設評価(小分類別)					ポートフォリオ分析	
ハード指標		ソフト指標			スポーツ・レジャー	
評価項目	評点	評価項目	偏差値			
経過年数による評価点	63	将来需要	10年後人口増減比	47		● 所有    ■ 区分所有    ▲ 賃貸他
躯体の健全性による調整値	-	コスト状況	施設面積1㎡あたりコスト -12,504 円/㎡	52		
躯体以外の老朽化状況による調整値	10	利用状況	施設面積1㎡あたり年間利用者数 28.44 人/㎡	-		
評価点	73	評価点	50		分析結果	A

■周辺施設(距離の近い順)					
施設名	距離 km	占有面積 ㎡	経過年	ページ	
市場第1放課後ルーム	0.1	110.49	39	2-142	
防災用井戸ポンプ室(市場小)	0.1	4.14	9	7-95	
市場小学校	0.1	7,408.85	39	8-7	
市場第2放課後ルーム	0.2	86.71	6	2-143	
文化課市場小分室	0.2	86.71	6	9-10	
市場3丁目集会所<フドウ船橋ハイツ自治会>	0.3	76.00	46	10-87	
地方卸売市場	0.4	55,399.58	55	4-2	
船橋駅第九自転車等駐車場	0.4	719.00	-	10-7	
峰台第1放課後ルーム	0.4	89.00	51	2-140	
峰台第2放課後ルーム	0.4	128.66	47	2-141	
峰台小学校	0.4	7,568.09	55	8-6	
サポートルーム「ひまわり」	0.4	584.12	55	9-53	
船橋駅第六自転車等駐車場	0.5	1,183.30	-	10-6	
船橋駅第十五自転車等駐車場	0.5	174.67	-	10-13	
宮本第一保育園	0.5	721.02	52	2-75	

■近年予定されている改修内容
○武道センター [外壁等、受変電設備、給排水衛生設備]

■備考
・施設占有面積は建物の延べ面積の合計を記載しています。

令和6年度

施設名称	高瀬下水処理場上部運動広場(タカスポ)
管理番号	F002-2101-840

大分類	スポーツ・レジャー施設
中分類	スポーツ・レジャー施設
小分類	スポーツ・レジャー
所管部	(教)生涯学習部
所管課	生涯スポーツ課

■施設基本情報

所在地	高瀬町56番地1	
地区名	湊町	
施設占有面積	671.47 m <sup>2</sup> (施設面積 671.47 m <sup>2</sup> )	
管理形態	その他(委託)	
土地情報	敷地面積	211,653.10 m <sup>2</sup>
	所有形態	その他
	用途地域	工業専用地域
建物全体情報	建物数	13 棟
	所有形態	所有
	建築面積	667.97 m <sup>2</sup>
	延べ面積	671.47 m <sup>2</sup>
避難場所の指定	津波一時避難施設	
浸水区域想定災害	高潮	
選挙投票所指定	-	

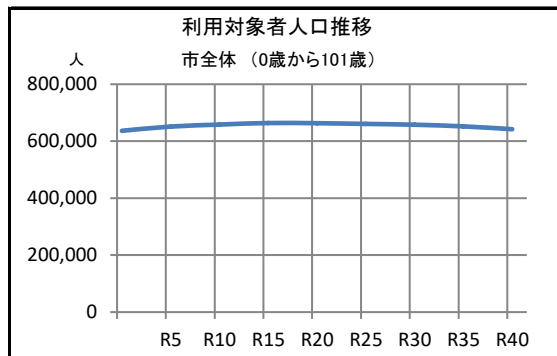


■建物一覧(延べ面積順)

建物名称	建築面積m <sup>2</sup>	延べ面積m <sup>2</sup>	構造	地上	地下	建築年	経過年	耐震性
高瀬下水処理場上部運動広場 管理棟	199.16	199.16	軽量鉄骨造	1	0	H28	8	-
高瀬下水処理場上部運動広場 西側日除けシェルター	182.40	182.40	鉄骨造	1	0	H28	8	-
高瀬下水処理場上部運動広場 東側日除けシェルター	145.92	145.92	鉄骨造	1	0	H28	8	-
高瀬下水処理場上部運動広場 三連シェルターNo.2	31.49	31.49	軽量鉄骨造	1	0	H28	8	-
高瀬下水処理場上部運動広場 三連シェルターNo.1	31.49	31.49	軽量鉄骨造	1	0	H28	8	-

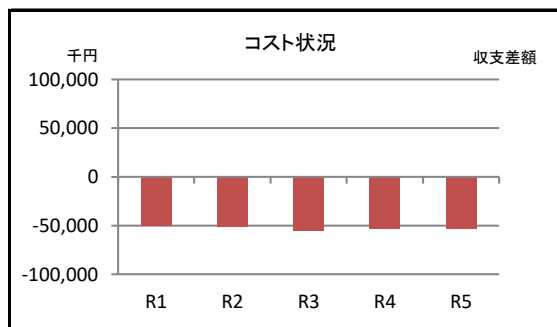
■併設施設概要(掲載ページ順)

施設名称	占有面積m <sup>2</sup>	ページ



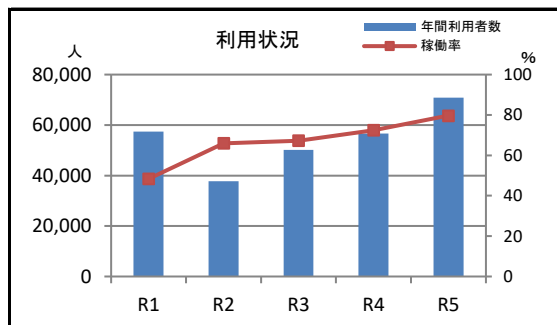
■コスト状況(千円)

項目	R1	R2	R3	R4	R5
収入					
国県支出金	0	0	0	0	0
使用料等	4,027	3,757	4,028	6,154	6,735
その他	1,039	1,069	1,276	1,663	1,045
収入計(A)	5,066	4,826	5,304	7,817	7,780
支出					
人件費	0	0	0	0	0
光熱水費	1,240	1,038	1,318	2,689	2,003
委託費	11,509	13,714	14,787	16,474	17,157
賃借料	0	0	0	0	0
修繕費	468	9	3,457	639	367
その他	1,031	235	386	509	487
支出計(B)	14,248	14,996	19,948	20,311	20,014
減価償却費(C)	40,780	40,780	40,780	40,780	40,780
収支差額(A)-(B)-(C)	-49,962	-50,950	-55,424	-53,274	-53,014



■施設利用状況

データ件名	単位	R1	R2	R3	R4	R5
年間利用コマ数	コマ	1,851	2,374	2,893	3,136	3,432
年間利用可能コマ数	コマ	3,829	3,598	4,299	4,327	4,306
稼働率	%	48	66	67	72	80
年間利用者数	人	57,424	37,701	50,155	56,593	70,919



■施設評価(小分類別)					ポートフォリオ分析			
ハード指標		ソフト指標			スポーツ・レジャー			
評価項目	評点	評価項目	偏差値			分析結果		
経過年数による評価点	92	将来需要	10年後人口増減比	47			ハード評価 ソフト評価	B
躯体の健全性による調整値	-	コスト状況	施設面積1㎡あたりコスト -78,225 円/㎡	25				
躯体以外の老朽化状況による調整値	-	利用状況	施設面積1㎡あたり年間利用者数 81.25 人/㎡	-				
評価点	92	評価点	36					

■周辺施設(距離の近い順)					
施設名	距離 km	占有面積 ㎡	経過年	ページ	
防災備蓄倉庫(若松小)	0.6	9.60	12	7-146	
若松小学校	0.6	8,012.44	45	8-5	
若松第1放課後ルーム	0.7	99.37	22	2-136	
若松公園	0.7	49,332.38	43	5-4	
若松第2放課後ルーム	0.7	115.49	11	2-137	
若松大気測定局	0.8	12.60	45	3-20	
防災備蓄倉庫(若松中)	0.8	9.28	14	7-154	
若松中学校	0.8	9,196.52	45	8-59	
若松第3放課後ルーム	0.8	129.60	7	2-138	
若松第4放課後ルーム	0.8	129.60	7	2-139	
老人憩の家(若松児童ホーム)	0.9	52.08	44	2-28	
若松児童ホーム	0.9	320.27	44	2-111	
若松地区自治会館<若松2丁目自治会>	0.9	119.67	41	10-89	
耐震用ポンプ収納庫(青少年会館内)	0.9	4.62	26	7-130	
青少年会館	0.9	2,033.35	43	9-48	

■近年予定されている改修内容

■備考
<ul style="list-style-type: none"> <li>・本施設は高瀬下水処理場の上部に設置されています。</li> <li>・施設占有面積は建物の延べ面積の合計を記載しています。</li> <li>・敷地面積は高瀬下水処理場全体の面積を記載しています。</li> </ul>

令和6年度

施設名称	北部清掃工場余熱利用施設(ふなばしメグspa)
管理番号	C601-0101-453

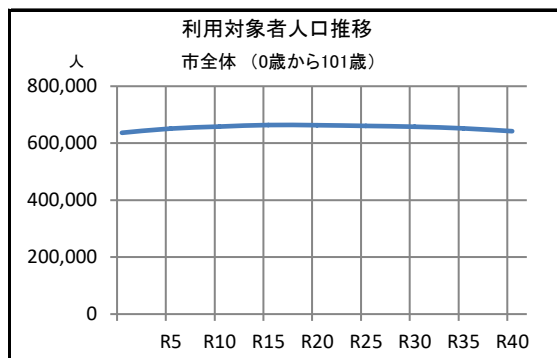
大分類	スポーツ・レジャー施設
中分類	スポーツ・レジャー施設
小分類	スポーツ・レジャー
所管部	環境部
所管課	資源循環課

■施設基本情報	
所在地	大神保町1356番地3
地区名	豊富
施設占有面積	2,115.47 m <sup>2</sup> (施設面積 2,115.47 m <sup>2</sup> )
管理形態	指定管理者制度
土地情報	敷地面積 11,866.33 m <sup>2</sup>
	所有形態 所有
	用途地域 指定なし(市街化調整区域)
建物全体情報	建物数 4 棟
	所有形態 所有
	建築面積 2,226.31 m <sup>2</sup>
	延べ面積 2,115.47 m <sup>2</sup>
避難場所の指定	-
浸水区域想定災害	内水
選挙投票所指定	-

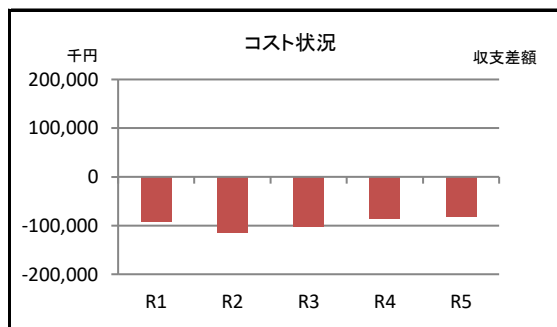


■建物一覧(延べ面積順)		建築面積m <sup>2</sup>	延べ面積m <sup>2</sup>	構造	地上	地下	建築年	経過年	耐震性
北部清掃工場余熱利用施設	余熱利用施設	2,178.14	2,067.30	鉄筋コンクリート造一部鉄骨造	1	0	H29	7	有
北部清掃工場余熱利用施設	自転車駐輪場	24.60	24.60	鉄骨造	1	0	H29	7	-
北部清掃工場余熱利用施設	バイク駐輪場	20.50	20.50	鉄骨造	1	0	H29	7	-
北部清掃工場余熱利用施設	ごみ集積所	3.07	3.07	コンクリートブロック造	1	0	H29	7	-

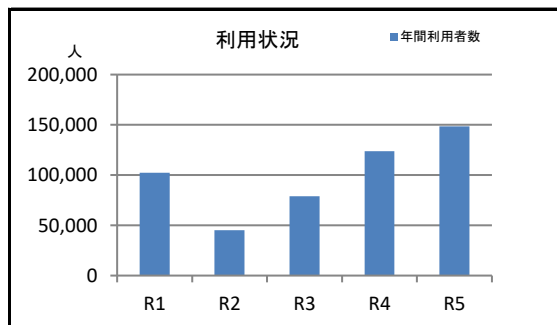
■併設施設概要(掲載ページ順)		
施設名称	占有面積m <sup>2</sup>	ページ



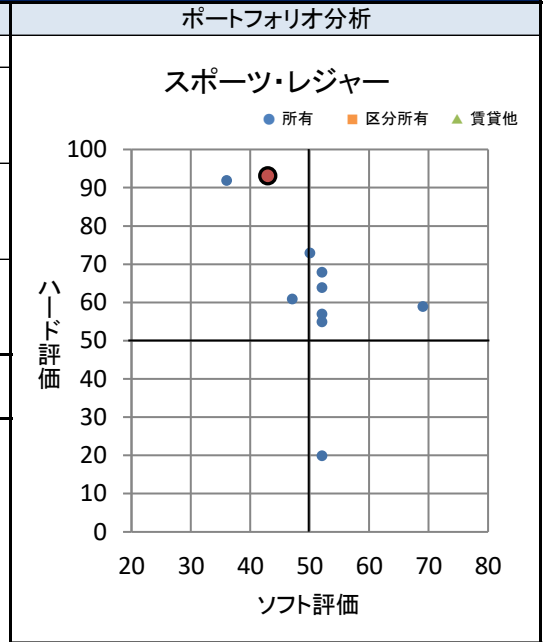
■コスト状況(千円)						
	項目	R1	R2	R3	R4	R5
収入	国県支出金	0	0	0	0	0
	使用料等	37,707	16,513	29,040	46,771	50,725
	その他	263	230	241	252	203
	収入計(A)	37,970	16,743	29,281	47,023	50,928
支出	人件費	0	0	0	0	0
	光熱水費	0	0	0	0	0
	委託費	105,745	106,524	106,590	107,325	107,453
	賃借料	0	0	0	0	0
	修繕費	0	0	0	0	0
	その他	0	0	829	620	0
	支出計(B)	105,745	106,524	107,419	107,945	107,453
	減価償却費(C)	24,753	24,753	24,753	24,753	24,753
	収支差額(A)-(B)-(C)	-92,528	-114,534	-102,891	-85,675	-81,278



■施設利用状況						
データ件名	単位	R1	R2	R3	R4	R5
年間利用者数	人	102,354	45,104	78,774	123,701	148,590



■施設評価(小分類別)				
ハード指標		ソフト指標		
評価項目	評点	評価項目	偏差値	
経過年数による評価点	93	将来需要	10年後人口増減比 1.03	47
躯体の健全性による調整値	-	コスト状況	施設面積1㎡あたりコスト -45,087 円/㎡	39
躯体以外の老朽化状況による調整値	-	利用状況	施設面積1㎡あたり年間利用者数 47.13 人/㎡	-
評価点	93	評価点	43	
分析結果		B		



■周辺施設(距離の近い順)				
施設名	距離 km	占有面積 ㎡	経過年	ページ
光風みどり園	0.1	2,074.14	39	2-68
北部清掃工場	0.2	16,916.31	7	3-5
青少年宿泊研修施設(さざんかの家)	0.9	237.87	166	9-46
青少年キャンプ場	0.9	556.11	41	9-45
消防団 第十八分団1班器庫(鈴身町)	1.3	48.10	30	7-65
豊富中学校	1.4	6,296.37	46	8-81
消防団 第十七分団2班器庫(小野田町)	1.4	48.10	34	7-64
豊富出張所	1.5	264.12	10	1-9
北部公民館	1.5	1,413.46	10	9-27
豊富放課後ルーム	1.5	99.37	22	2-230
防災備蓄倉庫(豊富小)	1.5	13.98	18	7-142
豊富小学校	1.5	5,088.11	48	8-53
消防団 第十八分団2班器庫(豊富町)	1.5	92.74	6	7-66
郷土資料館豊富収蔵庫	1.5	453.24	44	9-4
小室駅前公衆便所	1.6	12.00	39	3-23

■近年予定されている改修内容

■備考
・施設占有面積は建物の延べ面積の合計を記載しています。

施設名称	南三咲ゲートボール場
管理番号	B022-0101-456

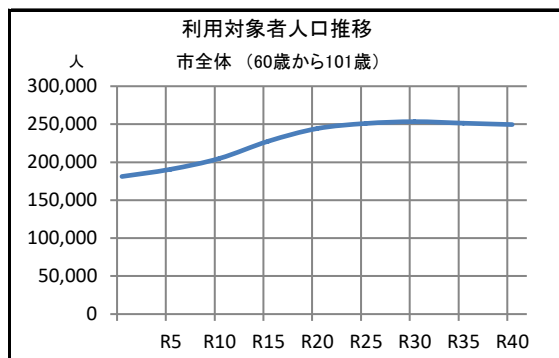
大分類	スポーツ・レジャー施設
中分類	スポーツ・レジャー施設
小分類	スポーツ・レジャー
所管部	高齢者福祉部
所管課	高齢者福祉課

■施設基本情報	
所在地	南三咲3丁目17番25号
地区名	三咲
施設占有面積	4,259.49 m <sup>2</sup> (施設面積 4,259.49 m <sup>2</sup> )
管理形態	直営
土地情報	敷地面積 4,259.49 m <sup>2</sup>
	所有形態 所有
	用途地域 第一種住居地域、第一種低層住居専用地域
建物全体情報	建物数 2 棟
	所有形態 所有
	建築面積 1,101.60 m <sup>2</sup>
	延べ面積 1,097.29 m <sup>2</sup>
避難場所の指定	-
浸水区域想定災害	-
選挙投票所指定	-

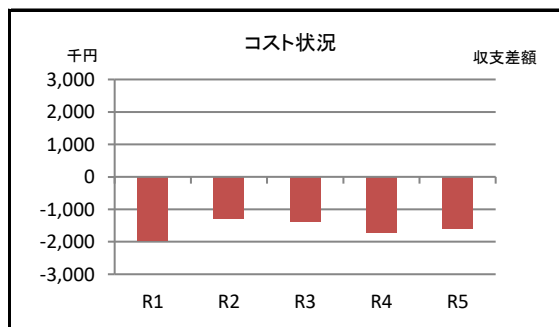


■建物一覧(延べ面積順)									
建物名称	建築面積m <sup>2</sup>	延べ面積m <sup>2</sup>	構造	地上	地下	建築年	経過年	耐震性	
南三咲ゲートボール場 大屋根	1,002.23	997.92	鉄骨造	1	0	S58	41	有	
南三咲ゲートボール場 付属屋	99.37	99.37	木造	1	0	S58	41	-	

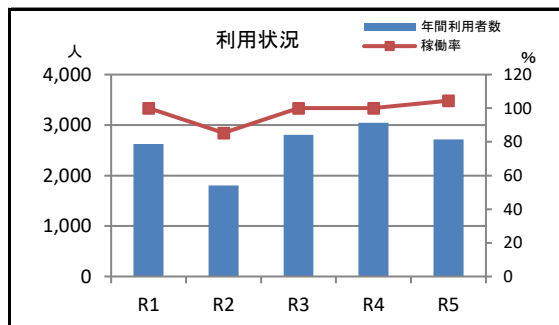
■併設施設概要(掲載ページ順)		
施設名称	占有面積m <sup>2</sup>	ページ



■コスト状況(千円)						
	項目	R1	R2	R3	R4	R5
収入	国県支出金	0	0	0	0	0
	使用料等	1	0	0	0	0
	その他	1	1	0	1	0
	収入計(A)	2	1	0	1	0
支出	人件費	0	0	0	0	0
	光熱水費	194	185	184	172	170
	委託費	1,370	651	901	931	1,109
	賃借料	0	0	0	0	0
	修繕費	191	129	83	395	0
	その他	160	261	160	160	254
	支出計(B)	1,915	1,226	1,328	1,658	1,533
	減価償却費(C)	57	57	57	57	57
	収支差額(A)-(B)-(C)	-1,970	-1,282	-1,385	-1,714	-1,590



■施設利用状況						
データ件名	単位	R1	R2	R3	R4	R5
年間利用日数	日	291	233	305	308	303
利用可能日数	日	291	273	305	308	290
稼働率	%	100	85	100	100	104
年間利用者数	人	2,626	1,802	2,807	3,046	2,712





■施設評価(小分類別)					ポートフォリオ分析	
ハード指標		ソフト指標			スポーツ・レジャー	
評価項目	評点	評価項目	偏差値			
経過年数による評価点	59	将来需要	10年後人口増減比 1.13	80	<p>スポーツ・レジャー</p> <p>● 所有 ● 区分所有 ▲ 賃貸他</p> <p>ハード評価 (Y軸: 0-100)</p> <p>ソフト評価 (X軸: 20-80)</p> <p>分析結果: A</p>	
躯体の健全性による調整値	-	コスト状況	施設面積1㎡あたりコスト -373 円/㎡	57		
躯体以外の老朽化状況による調整値	0	利用状況	施設面積1㎡あたり年間利用者数 0.61 人/㎡	-		
評価点	59	評価点	69			
<p>経過年数</p>		<p>将来需要</p>				
<p>躯体</p>		<p>コスト状況</p>				
躯体以外						

■周辺施設(距離の近い順)					
施設名	距離 km	占有面積 ㎡	経過年	ページ	
消防団 第十一分団2班器庫(南三咲)	0.0	53.60	22	7-47	
大穴南借上公営住宅(グリーンパーク滝不動)	0.3	1,807.94	18	6-29	
滝不動駅第二自転車等駐車場	0.4	51.76	-	10-65	
大穴南団地	0.4	4,033.86	30	6-10	
防災用井戸ポンプ室(二和小)	0.5	4.14	10	7-92	
耐震用ポンプ収納庫(二和小学校内)	0.5	4.50	36	7-121	
二和小学校	0.5	6,762.04	46	8-19	
たんぼぼ親子教室	0.5	455.28	58	2-74	
高根台子育て支援センター	0.5	382.00	58	2-106	
防災備蓄倉庫(特別支援学校高根台校舎)	0.5	9.60	12	7-159	
船橋特別支援学校高根台校舎	0.5	6,087.39	63	8-84	
二和第1放課後ルーム	0.6	65.54	24	2-168	
二和第2放課後ルーム	0.6	65.54	24	2-169	
大穴放課後ルーム	0.7	88.00	53	2-227	
防災用井戸ポンプ室(大穴小)	0.7	4.14	10	7-91	

■近年予定されている改修内容

■備考
・施設占有面積は敷地面積を記載しています。