



船橋市における まちづくりの取組 令和6年度版

主な公共公益施設の整備事業等の概要



はじめに

船橋市では、豊かで快適な生活を支えるまちづくりの一環として、各種の公共公益施設の整備事業等を実施しています。

これらの事業は、市民の皆さまの暮らしに大きく関わるものであることから、より目に見えやすくし、事業に対するご理解を深めていただくことが重要であると考えました。

そこで本資料では、事業の実施前後を写真やイラストで説明するなどし、事業実施効果を具体的にイメージできるように紹介いたします。

本資料を通じ、各事業へのご理解を深めていただければ幸いです。

●資料の構成

主な公共公益施設の整備事業等を「第3次船橋市総合計画」の基本計画で示す24の基本施策ごとに分類し、各事業について以下の5点を中心に記載しています。（※掲載内容は令和6年4月1日時点の情報です。）

- ・事業の概要（事業の目的、場所、実施内容など）
- ・令和6年度の実施予定（実施箇所、数量など）
- ・完了状況
- ・事業イメージ
- ・事業の担当課（問合せ先）

なお、「令和6年度の実施予定」につきましては、関係者の皆様との協議・調整により変更する可能性がございます。

●道路工事情報の提供を行っています

市発注の工事のうち、道路上で行っている工事（道路工事や下水道工事などの一部）について、『ふなばし生き生きふれあいマップ』の道路情報ページで、工事の要旨・規制・担当課名・施工時間などの情報を公開しております。（月2回程度更新）

検索方法は『ふなばし生き生きふれあいマップ』内でご確認ください。

（市公式ホームページからのアクセス方法）

トップページ上段「まちづくり・環境保全」▶「道路・橋・河川の整備」▶「道路工事情報」▶「工事情報の検索」の順にクリック

（下記 URL や二次元コードからのアクセスも可能です。）



▲生き生きふれあいマップ 表示例

<https://webgis.alandis.jp/funabashi12/portal/doro/index.html>



目次

1	令和6年度の主な取組ポイント……………	1
	● 令和6年度の主な取組ポイント	1
	● 事業紹介ページの見方	4
2	事業紹介……………	5
	《海岸保全施設の整備》	
	● 海岸保全施設の整備 （千葉港海岸直轄海岸保全施設整備事業）	5
	【地域医療】 【消防】	
	● 市立医療センター・救急ステーションの建て替え	6
	【子ども・子育て支援】	
	● 児童相談所の整備	7
	【学校教育】	
	● 海神中学校・宮本中学校の校舎建て替え	8
	● 体育館等への空調設備設置事業	9
	【防災・減災】	
	● マンホールトイレの整備	10
	● 防災行政無線再配備事業 新規	11
	● 橋りょうの耐震化・長寿命化	12
	● 新船橋橋の架け替え	13
	● 下水処理場の整備（西浦下水処理場管理棟整備事業）	14
	● 住宅などの耐震化の促進（制度拡大）	15
	● 危険なコンクリートブロック塀等の撤去の促進	16
	● アスベスト対策の推進	17
	● 盛土等災害の防止（危険な盛土等を規制する取り組み） 新規	18
	● 危険ながけ地の崩壊防止対策の促進 （急傾斜地崩壊対策事業・がけ地整備費の補助制度）	19

目次

●市有護岸の整備（日の出水路）	新規	20
●水位計設置事業	新規	21
●河川の改修		22
●河川の浚渫		23
●下水道管（雨水）の整備		24
●雨水流出の抑制（雨水浸透ます等の設置促進）		25
●雨水流出の抑制（雨水貯留浸透施設の設置）		26
●排水路の長寿命化対策		27
●排水機場の設備更新 （本町第二・二俣排水機場ポンプ更新）		28
【消防】		
●消防局庁舎の建て替え		29
【住まい】		
●高齢者の住まいの安定確保に向けた取組		30
●結婚新生活と近居同居の支援	一部新規	31
●住宅確保要配慮者の居住支援		32
●市営住宅の改修		33
【商工業】		
●卸売市場再整備事業		34
【計画的な都市づくり】		
●JR南船橋駅南口市有地の活用		35
●海老川上流地区のまちづくり		36
●二和東5丁目市有地の活用		37
●飯山満地区土地区画整理事業の実施		38

目次

【道路・交通】	
● 駅前広場の整備	39
● 小栗原架道橋の整備	40
● 歩行者等の安全対策（歩行者空間の確保）	41
● 生活道路の安全対策（ゾーン30プラスの取組）	42
● 生活道路の安全対策（道路照明の設置）	43
● 通学路の安全対策	44
● 自転車利用環境の整備（自転車等駐車場の整備等）	45
● 自転車利用環境の充実（自転車走行空間の確保）	46
● 都市計画道路等の整備	47
● 交差点の改良	48
● 道路維持事業	49
● 船橋市道路損傷通報システム	50
● 交通ビッグデータを活用した分析・検討・立案 （交通円滑化・交通安全向上の推進）	51
● バス利用者の利便性等向上（デジタルサイネージ新規設置）	52
● 公共交通不便地域対策 （グリーンスローモビリティの実証運行） 新規	53
● 公共交通不便地域対策 （公共交通不便地域解消事業におけるバス運行補助）	54
● 公共交通不便地域対策（他機関バスの活用）	55
● JR津田沼駅北口エレベーター設置事業	56
【污水处理】	
● 下水道管（污水）の整備	57
● 下水処理場の整備	58
● 下水道管の長寿命化対策	59
● ポンプ場の整備	60

目次

【自然との共生】

- オーデンセ市姉妹都市提携35周年記念 **新規** 61
- アンデルセン公園の施設保全 62
- ふなばし三番瀬海浜公園の施設保全 63
- 都市緑地の保全等 64
- 都市公園の充実 65
- 既設公園緑地の充実 66
- 運動公園の充実 67
- 花苗サポーター事業 68

【環境負荷の低減】

- 避難所施設等への再生可能エネルギー設備導入等事業 69
- 下水処理場における再生可能エネルギーの活用
(消化ガス発電) 70

表紙の写真

アンデルセン公園の風車
(R6.3.30~供用)



都市計画道路3・3・7号線
(海神2丁目)
(R5.12.25暫定改良の完成)

高郷小学校での
雨水貯留浸透施設設置工事
(R6.3月竣工)



市の花

平成19年に「全国都市緑化ふなばしフェア」の開催を契機として選定しました。



ヒマワリ

太陽に向かって力強く咲き、未来ある子どもたちに勇気と希望を与える花です。



カザグルマ

船橋市に自生している貴重種。市のシンボルとして大切に保護し保存していくべき花です。

市の木



サザンカ

昭和48年の「若潮国体」(千葉県で開催)に向けた記念事業として、昭和45年に市民の皆さんに選んでいただきました。

令和6年度の主な取組ポイント

《総括》

第3次船橋市総合計画の「基本計画」で示す基本施策に基づき、事業を推進します。

《主な取組ポイント》

《海岸保全施設の整備》

海老川水門・船橋排水機場・日の出護岸などの海岸保全施設の整備が、国の行う事業（直轄事業）として採択され、引き続き工事が行われております。

【地域医療】【消防】

船橋地域の中核となる病院である市立医療センター及び同センターに隣接する救急ステーションについて、今年度より建設工事を行います。

【子ども・子育て支援】

市内すべての子どもを一貫して切れ目なく迅速かつ総合的に支援する体制を構築するため「児童相談所の整備」を進めており、今年度より同施設の建設工事を行います。

【学校教育】

昨年度に引き続き「海神中学校・宮本中学校の校舍建て替え」を行います。海神中学校では搬入路整備等の準備工事と実施設計を、宮本中学校では基本設計及び実施設計を、それぞれ行います。

また、児童・生徒及び教職員等の熱中症対策として、市立小・中・特別支援学校及び市立船橋高校の「体育館等への空調設備設置事業」を行います。

【防災・減災】

引き続き、都市基盤の強靱化に計画的に取り組めます。

新たに「防災行政無線再配備事業」を行います。今年度は、再整備を行うための実施設計に取り組めます。

新たに「盛土等災害の防止」として、危険な盛土等を規制する新たな法律に対応するため、基礎調査を行います。また、能登半島地震による甚大な住宅被害を鑑み、その軽減のため、今年度より木造住宅の耐震診断等に対する助成上限額等を引き上げます。

新たに、陸地を守るため老朽化した「市有護岸の整備（日の出水路）」に係る施工計画の検討を行います。また、豪雨や台風などの非常時に対応するため「水位計設置事業」を行います。

【消防】

引き続き、老朽化した「消防局庁舎の建て替え」を実施します。今年度は

実施設計、移転先用地購入及び移転先建物解体工事を行います。

【住まい】

従来の近居同居支援事業に新たに結婚新生活支援事業を加え、「結婚新生活と近居同居の支援」として引き続き住宅取得等の支援を行います。

また、高齢者世帯や子育て世帯等、多様化する居住ニーズに対応するため、引き続き「住宅確保要配慮者の居住支援」を行うとともに、市が直接建設している市営住宅の長寿命化を図るため、公共建築物保全計画に基づき「市営住宅の改修」を行います。

【商工業】

引き続き、計画的に「卸売市場再整備事業」を実施します。今年度は駐車場整備工事や冷蔵庫棟・関連店舗棟建替事業を実施します。

【計画的な都市づくり】

都市計画マスタープランに基づき、引き続き「海老川上流地区のまちづくり」、「飯山満地区土地区画整理事業の実施」等、地域特性に応じた市街地整備を進めます。

また、さらなる都市機能の充実を図るため「二和東5丁目市有地の活用」を推進し、新京成電鉄二和向台駅前に道路・交通広場、公園等を整備するとともに、二和出張所及び北図書館をリニューアルします。今年度は、道路詳細設計、二和出張所拡張工事、北図書館お話し室及び授乳室移設工事を行います。

【道路・交通】

安全で快適な歩行空間の確保のため、新たに高根公団駅の「駅前広場の整備」等を行います。

生活道路の安全性向上のため、引き続き歩道整備等の「歩行者等の安全対策」を行うとともに、新たに葛飾地区と湊町地区の「生活道路の安全対策（ゾーン30プラスの取組）」を実施します。

バス利用者の利便性等向上を通じバス利用を促進するため、新たなバス事業者による船橋駅北口バス乗り場におけるデジタルサイネージの設置に補助します。

また、公共交通不便地域での持続可能な交通手段の構築等のため、新たに公共交通不便地域対策として「グリーンスローモビリティの実証運行」を実施します。

【污水处理】

生活環境の改善と川や海の水質保全を図るため、引き続き計画的に「下水道管（污水）の整備」「下水処理場の整備」「ポンプ場の整備」を行います。

「下水道管の長寿命化対策」を実施し、老朽化による機能低下の防止を図ります。

【自然との共生】

都市の中の身近なレクリエーションの場として、新たに（仮称）三山8丁目公園を整備します。

また、運動公園の充実を図るため、体育館空調設備の設計やミニバスケットコート¹の整備を行います。

市民との連携により花いっぱい²のまちづくりを推進する「花苗サポーター事業」を引き続き実施します。

【環境負荷の低減】

公共施設で使用する電力の脱炭素化と災害時における公共施設の電力確保等のため「避難所施設等への再生可能エネルギー設備」の導入を引き続き行います。今年度は、小中学校等21施設に再生可能エネルギー設備等を設置します。

「下水処理場における再生可能エネルギーの活用（消化ガス発電）」については、西浦下水処理場及び高瀬下水処理場で消化ガス発電を引き続き行います。

事業紹介ページの見方

①

市有護岸の整備(日の出水路)

新規

②

③

老朽化した日の出水路の市有護岸を整備するため、令和6年度は資機材搬入などの施工計画検討をおこない、令和7年度から工事着手します。

④

○令和6年度の実施予定

施工計画検討業務(日の出水路) <年度内完了予定>

⑤



老朽化した市有護岸

⑥

担当課 下水道部河川整備課排水路整備係

(047-436-2614)

- ①事業名を示しています。
- ②新規事業の場合は、この記載があります。
- ③事業内容の概要を記載しています。
- ④令和6年度の実施予定事業を記載しています。
- ⑤事業内容を写真や図で示しています。
- ⑥担当課と連絡先を記載しています。

海岸保全施設の整備

(千葉港海岸直轄海岸保全施設整備事業)

高潮や津波から市街地を守る海老川水門・船橋排水機場・日の出護岸などの海岸保全施設の整備が、国土交通省の行う事業(直轄事業)として、令和4年3月25日に採択され、令和5年から工事に着手されております。

<事業概要>

事業区間 L=約2.3km(排水機場1箇所と水門1基を含む)
 事業期間 令和4年度～令和15年度(12年間)
 総事業費 300億円

○令和6年度の実施予定

- ・日の出胸壁及び日の出護岸の一部の改良工事
- ・護岸、水門及び排水機場の設計



担当課 下水道部下水道河川計画課河川計画係

(047-436-2615)

市立医療センター・救急ステーション の建て替え

市立医療センターが、救急医療及びがん医療を主体とする高度な急性期医療を提供する船橋地域の中核となる病院としての使命を果たせるよう、建て替えを行い、さらなる機能強化を図ります。

併せて、ドクターカーを配置している救急ステーションも医療センター隣接地に移転建て替えします。

令和5年度末までに基本・実施設計及び用地取得が完了しています。

☆医療センターの建て替えに関する概要は

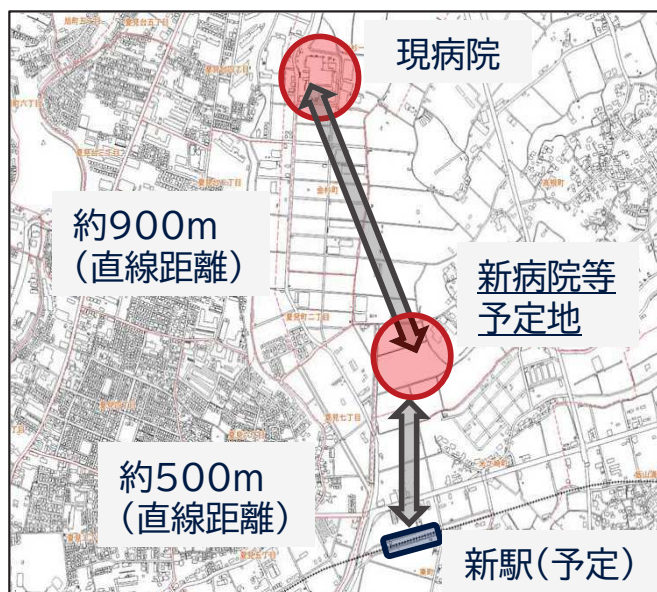
<https://www.mmc.funabashi.chiba.jp/about/post-4.html>

(右コード)をご覧ください。



○令和6年度の実施予定

建設工事〈新規〉〈令和9年度完了予定〉



医療センター外観イメージ



救急ステーション外観イメージ

担当課 病院局新病院建設室 (047-438-3321)
消防局総務課企画係 (047-435-1113)

児童相談所の整備

市内のすべての子どもを一貫して切れ目なく、迅速かつ総合的に支援する体制を構築するため、令和3年7月に策定した「船橋市児童相談所基本構想」に基づき、JR南船橋駅前市有地に、市児童相談所の整備を進めています。令和6年度は、令和8年度の開設に向けて、建設工事に着手します。

☆船橋市児童相談所 基本設計の概要については、
<https://www.city.funabashi.lg.jp/kodomo/support/010/p112912.html>
(右コード)をご覧ください。



○令和6年度の実施予定

- ・建設工事〈令和7年度完了予定〉

建物東側イメージパース(鳥瞰図)



担当課 こども家庭部児童相談所開設準備課児童相談所開設準備係
(047-409-2816)

海神中学校・宮本中学校の校舎建て替え

老朽化した海神中学校北東校舎、宮本中学校北校舎を建て替えます。

○令和6年度の実施予定

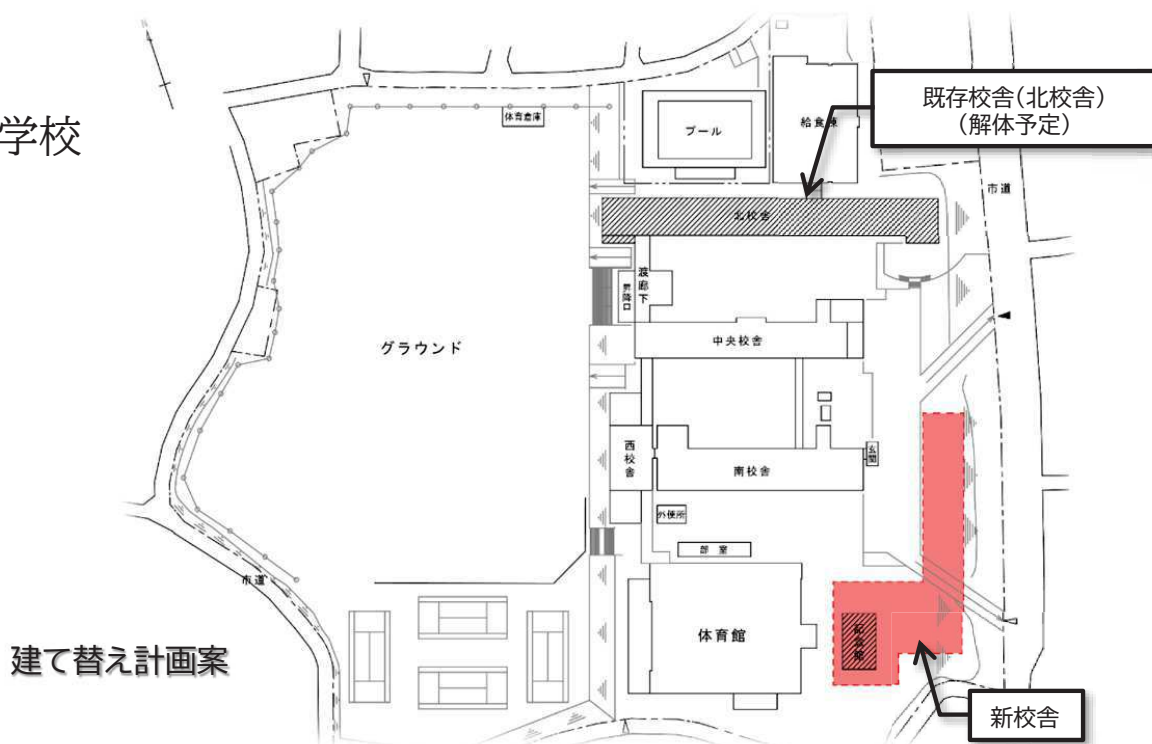
海神中学校：搬入路整備等の準備工事〈令和7年3月完了予定〉
実施設計〈令和6年8月完了予定〉

宮本中学校：基本設計および実施設計〈令和7年8月完了予定〉

海神中学校



宮本中学校



担当課 管理部施設課施設第二係 (047-436-2820)

体育館等への空調設備設置事業

児童・生徒及び教職員等の熱中症対策として、市立小・中・特別支援学校及び市立船橋高校の体育館等に空調設備を設置します。

○令和6年度の実施予定

中学校・市立船橋高校(令和5年度12月補正予算)

令和5年度中の工事着手により、令和6年8月からの使用開始を目指します。

- ・中学校 体育館全26校 武道室全9校
- ・市立船橋高校 第1, 第2体育館、柔道場、剣道場

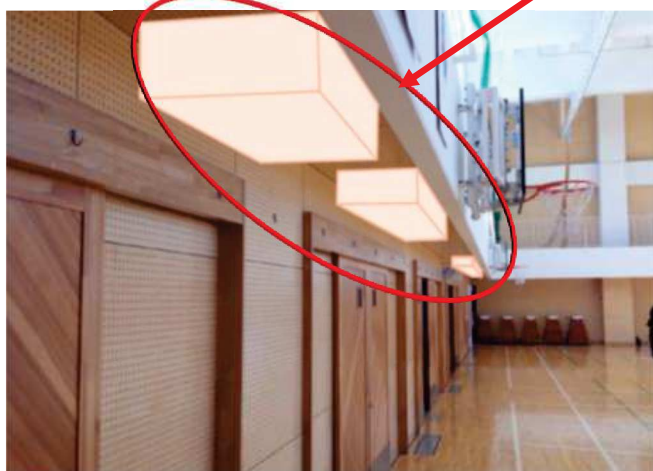
小学校・特別支援学校(令和6年度当初予算)

令和6年度から順次設計・工事を進めていきます。

- ・小学校 全55校(令和7年度完了予定)
- ・特別支援学校 全 2校(令和6年度完了予定)

《設置イメージ》

空調設備



鉄筋コンクリート造体育館



鉄骨造体育館

担当課 管理部施設課施設第一係・二係

(047-436-2825)

マンホールトイレの整備

大規模地震等の災害発生時には、多くの被災者等が避難所へ集中し、トイレ不足や劣悪な衛生状態による健康被害等が報告されており、設備の耐震化や備蓄食料等の整備に加え、災害時のトイレ対策は重要な課題の一つです。

要配慮者への対策や震災関連死防止などの点から、衛生的な点で優れた下水道管を利用するマンホールトイレの整備を推進します。

○令和6年度の実施予定

令和6年度は市場小学校、習志野台第二小学校にマンホールトイレを設置します。

《マンホールトイレのイメージ》



設営前



設営後

担当課 市長公室危機管理課指導係 (047-436-2573)

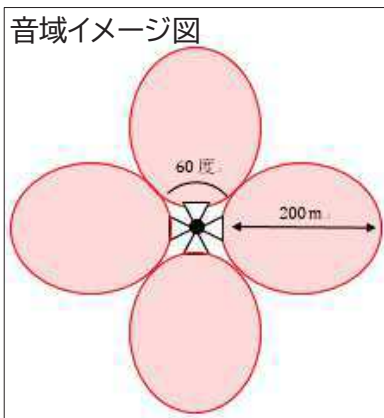
防災行政無線については、船橋市地域防災計画において、市域への情報伝達のための整備、聴取困難地域の解消、定期点検、維持補修をすることが定められています。今後、計画的に交換時期が迫っている鋼管柱や電波機器の交換を行います。

併せて、従来型のスピーカーの一部を、高性能スピーカーに更新し、聴取困難地域の解消に努めます。

○令和6年度の実施予定

効率的な再配備を行うため、設備の更新等についての設計を行います。

《従来型スピーカー》



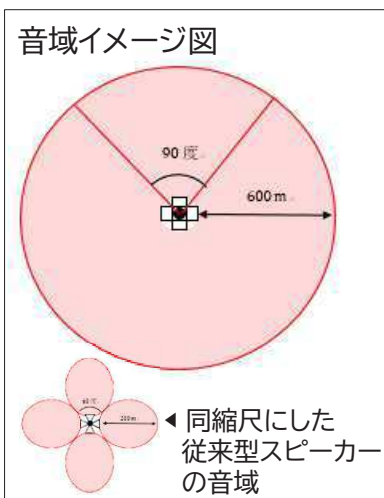
仕様

- ・半径 約200m
- ・角度 約60度

特徴

角度が60度であるため、4つ設置しても、デッドスペースができる。スピーカーの真下ほど大音量に感じる。

《高性能スピーカーの例》



仕様

- ・半径 約600m
(従来型スピーカーの3倍)
- ・角度 約90度

特徴

角度が90度であるため、4つ設置すると全方位カバーできる。スピーカーの真下でも大音量に感じず、遠くまで音が届く。

※建物や土地の形状、天候や風向きなど様々な要因で、仕様と異なる場合があります。

担当課 市長公室危機管理課総務係(047-436-2032)

橋りょうの耐震化・長寿命化

市内の重要橋りょう全24橋のうち、耐震化が必要な17橋の耐震補強工事を完了しました。その他の橋りょうについても、耐震化の必要性を検討しながら長寿命化修繕計画に基づく補修工事に合わせて耐震化を行います。

○令和6年度の実施予定

・長寿命化修繕工事※1

佐倉こ線人道橋(前原西1丁目)

〈令和7年度完了予定〉

夏見跨道橋(夏見台3丁目)

〈年度内完了予定〉

松尾橋(前貝塚町)

〈年度内完了予定〉

※1 長寿命化修繕工事: 損傷が進行する前に予防保全的な修繕を行うことでライフサイクルコストの縮減を計るものです。

・耐震補強工事

相之谷橋(市場2丁目)の事例(令和5年度整備後)



支承補完構造※2

※2: 橋を支える部材が大規模な地震が発生した際に横にずれにくくする装置

・長寿命化修繕工事

西船歩道橋(西船3丁目)の事例(令和5年度整備後)



担当課 道路部道路維持課維持第一係 (047-436-2618)

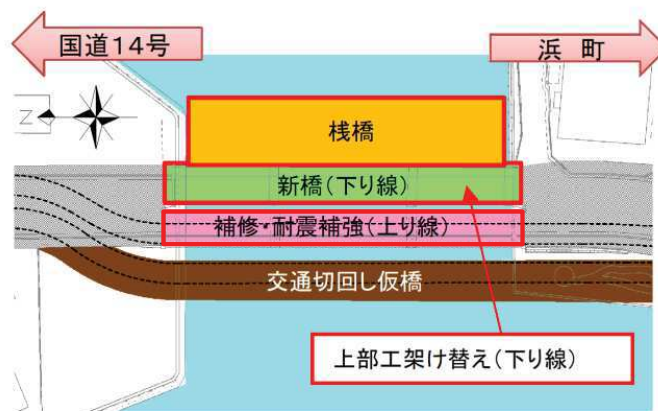
新船橋橋の架け替え

老朽化した新船橋橋東側の橋りょう(昭和29年架設)を架け替え、西側の橋りょう(昭和45年架設)の補修・耐震補強を行います。

○令和6年度の実施予定

- ・橋りょう上部工工事(下り線) 〈令和7年度内完了予定〉
- ・栈橋設置工事(下り線) 〈年度内完了予定〉
- ・補修・耐震補強に伴う修正設計業務委託(上り線) 〈年度内完了予定〉

令和6年度工事予定(橋桁の製作・架設、栈橋設置撤去)



令和5年度工事(国道14号側既設橋台撤去)



事業実施前



事業実施後

下水処理場の整備 (西浦下水処理場管理棟整備事業)

西浦下水処理場管理棟の耐震化を図るため、公共下水道総合地震対策計画に基づき、令和7年4月からの運用を目指して新しい管理棟の建設を行っています。

○令和6年度の実施予定

西浦下水処理場(西浦1丁目4番6号)

管理棟の建設、自家発電設備、監視制御設備の整備

〈令和3年度工事開始 ・ 令和6年度内完了予定〉

管理棟完成イメージ



西浦下水処理場



工事状況 令和6年3月



担当課 下水道部下水道施設課施設整備係

(047-432-9040)

住宅などの耐震化の促進(制度拡大)

能登半島地震による甚大な住宅被害を鑑み、住宅の被害を軽減するため、木造住宅の耐震診断及び耐震改修工事の助成上限額等を引き上げ、耐震化を一層促進していきます。【令和6年度より拡大】
分譲マンション及び緊急輸送道路沿道建築物の耐震診断並びに緊急輸送道路沿道建築物の耐震改修工事等に要する費用の一部を助成し、建築物の耐震化を促進します。

☆耐震診断・改修等助成事業について詳しくは、
<https://www.city.funabashi.lg.jp/machi/juutaku/006/index.html>
(右コード)をご覧ください。



○令和6年度助成対象事業



木造住宅の耐震改修は
補助率も1/3から
4/5に引き上げ!

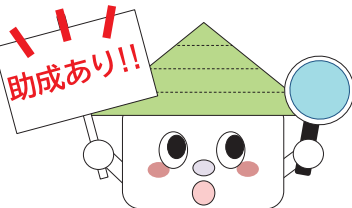
令和5年度
実績

木造住宅【拡大】	耐震診断	上限6万円→8万円	20件
	耐震改修工事	上限70万円→100万円	4件
分譲マンション	耐震診断	上限180万円	—
緊急輸送道路沿道建築物	耐震診断	上限200万円	—
	耐震改修工事	上限1800万円	—

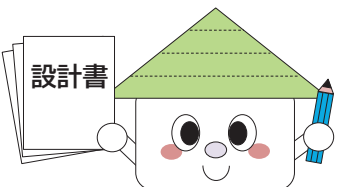
例えば、木造住宅の場合…

市内の戸建住宅の約**89%***は
すでに耐震化されています。
耐震改修工事を行い地震に強い
住宅にしよう!
※令和2年4月時点

耐震診断



補強設計



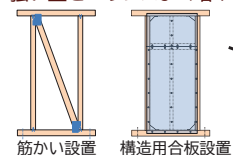
右図のような補強を検討します。

改修工事



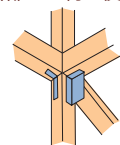
【補強検討部位】

強い壁をバランスよく増やす



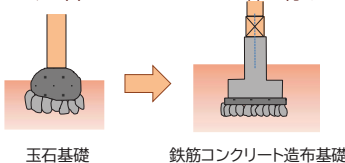
強い壁を1、2階同じ位置、
建物の隅に配置すると効果的です。

柱・土台・梁・筋かいの
接合部に金物を使用

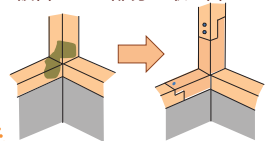


柱梁接合金物設置、筋交いプレート設置

玉石基礎の場合、鉄筋コンクリート造の布基礎に
替えて、土台をアンカーボルトで締め付ける



腐ったり、シロアリによる
被害のある部分を取り替える



担当課 建築部建築指導課耐震係 (047-436-2632)

危険なコンクリートブロック塀等の撤去の促進

地震時において、通行人が危害を受けることを防ぎ、また安全に避難できるように、道路または小学校の通学路に面し、倒壊するおそれのあるコンクリートブロック塀等(高さ1mを超えるもの)の撤去工事に要する費用の一部を助成します。
(上限10万円)

☆危険コンクリートブロック塀等撤去助成事業の概要については、
https://www.city.funabashi.lg.jp/jigyoku/kenchiku_kaihatsu/006/p024798.html
(右コード)をご覧ください。



○令和6年度の実施予定

コンクリートブロック塀等の撤去工事費用の助成

[令和5年度相談件数 80件(見込み)、実績件数 16件]



撤去



一部撤去



築造替え



担当課 建築部建築指導課指導係 (047-436-2674)

アスベスト対策の推進

アスベスト(石綿)による市民の健康被害を未然に防止し、市民生活の安全・安心を確保するため、既存建築物に対して、アスベストの分析調査に要する費用の全額(上限10万円)及び除去工事等に要する費用の3分の2(上限120万円)を助成します。

☆民間建築物アスベスト分析調査・除去等の助成事業の概要については、
<https://www.city.funabashi.lg.jp/jigyuu/haikibutsu/006/04/p002576.html>
(右コード)をご覧ください。



○令和6年度の実施予定

- ・吹付けアスベストの分析調査費用の助成
- ・吹付けアスベストの除去工事費用の助成

〔 令和5年度相談件数 45件(見込み)、
実績件数 分析調査 1件、除去工事 1件 〕

天井裏の吹付け材にアスベストが含まれているおそれがあるため、分析調査を行う。



分析調査の結果で吹付けアスベストが含まれている場合は、除去工事等を行う。



担当課 建築部建築指導課指導係 (047-436-2674)

盛土等災害の防止

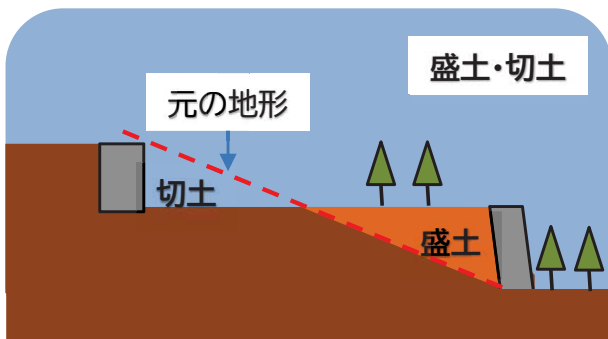
危険な盛土等を規制する取り組み

新規

令和3年7月静岡県熱海市で、大雨に伴い盛土が崩落し大規模な土石流が発生したことにより、甚大な人的・物的被害が生じました。これを受けて、危険な盛土等を規制する新たな法律(盛土規制法)が定められたことから、盛土等に伴う災害から人命を守るための取り組みが始まりました。

市はこの取り組みに必要な規制区域を指定するため、基礎調査を行います。

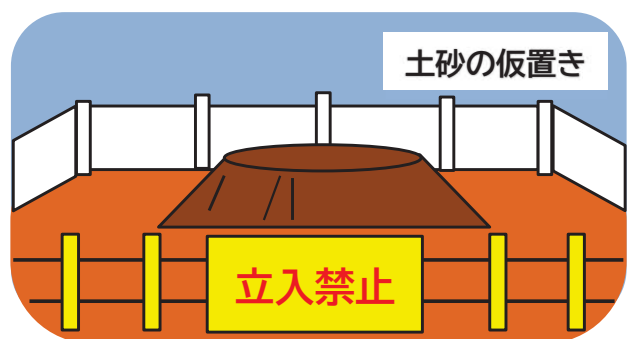
【盛土・切土】



例えば…

- ・宅地を造成するための盛土・切土
- ・残土処分場における盛土・切土
- ・太陽光発電施設の設置のための盛土・切土 等

【土砂の仮置き】



例えば…

- ・土砂のストックヤードにおける仮置き 等

○令和6年度の実施予定

区域指定のための基礎調査を行います。

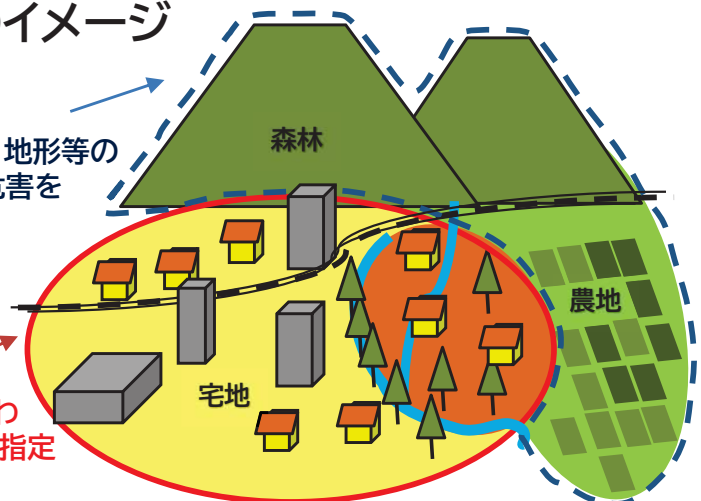
盛土規制法による区域指定のイメージ

特定盛土等規制区域

市街地や集落などから離れているものの、地形等の条件から、盛土等が行われれば人家等に危害を及ぼしうるエリアを指定

宅地造成工事規制区域

市街地や集落、その周辺など、盛土等が行われれば人家等に危害を及ぼしうるエリアを指定



担当課 建築部宅地課審査第一係 (047-436-2690)

危険ながけ地の崩壊防止対策の促進 (急傾斜地崩壊対策事業・がけ地整備費の補助制度)

急傾斜地(がけ地)の崩壊による災害を防止し、市民の生命を守るため、「急傾斜地崩壊対策事業」・「がけ地整備費の補助制度」により、崩壊防止対策の促進を図ります。

☆急傾斜地崩壊対策事業については、
<https://www.city.funabashi.lg.jp/machi/juutaku/005/p021562.html> をご覧ください。



☆がけ地整備費の補助制度については、
<https://www.city.funabashi.lg.jp/machi/juutaku/005/p085032.html> をご覧ください。



○令和6年度の実施予定

急傾斜地崩壊対策事業

- ・夏見地区急傾斜地崩壊防止工事<第1期>
- ・海神地区確定測量業務委託<年度内完了予定>

がけ地整備費の補助事業(がけ地整備を行う個人に対して行う制度)

- ・自然がけで一定の要件を満たす場合の補助限度額600万円
- ・既存擁壁で一定の要件を満たす場合の補助限度額100万円

「急傾斜地崩壊対策事業」 (海神地区)の工事例(令和3年度～施工中)

がけの高さが5m以上で一定の要件を満たす場合に、市又は県が事業を実施します。



「がけ地整備費の補助制度」 (三山地区)の工事例(令和2年度施工)

急傾斜地崩壊対策事業に該当しない場合でも、がけの高さが2m以上で一定の要件を満たす場合に、補助制度があります。



担当課 建築部宅地課総務係 (047-436-2695)

市有護岸の整備(日の出水路)

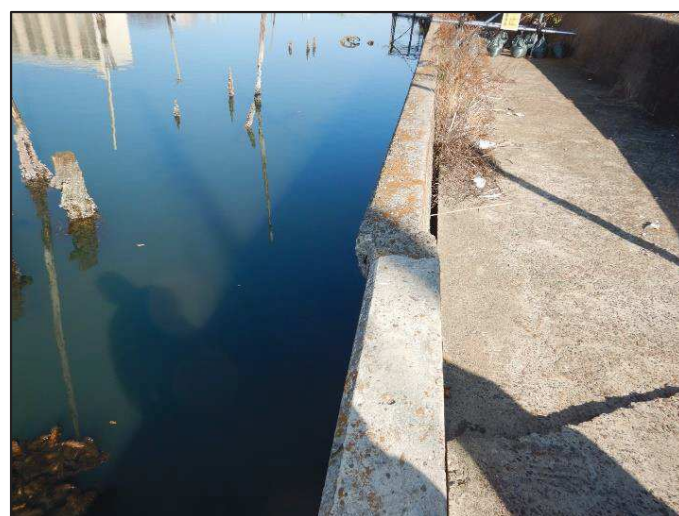
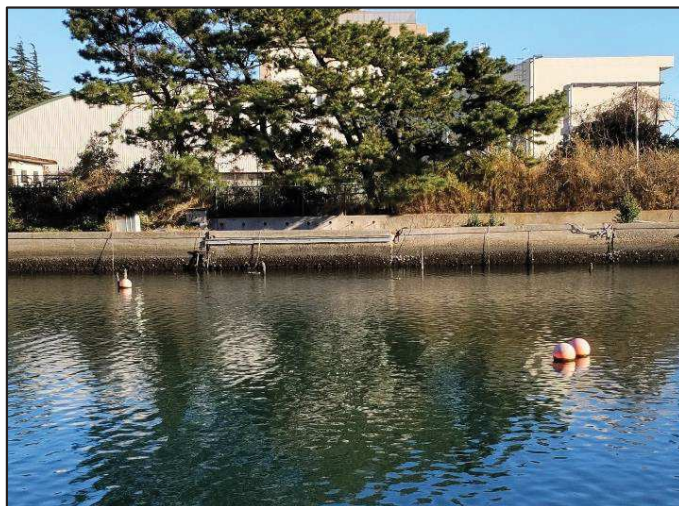
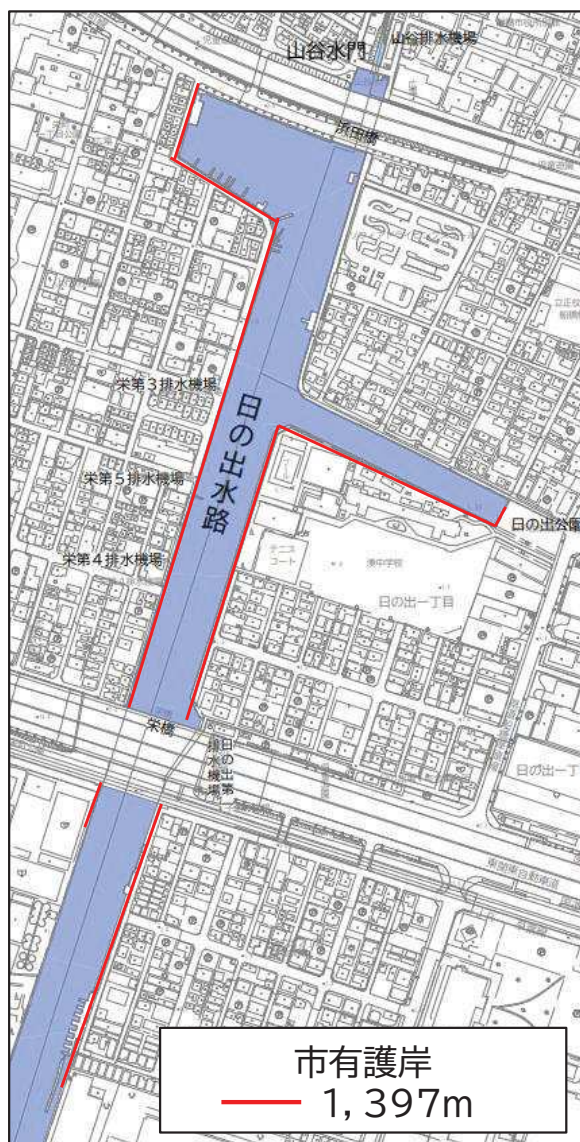
新規

老朽化した日の出水路の市有護岸を整備するため、令和6年度は資機材搬入などの施工計画検討をおこない、令和7年度から工事着手します。

○令和6年度の実施予定

施工計画検討業務(日の出水路)

〈年度内完了予定〉



老朽化した市有護岸

担当課 下水道部河川整備課排水路整備係

水位計設置事業

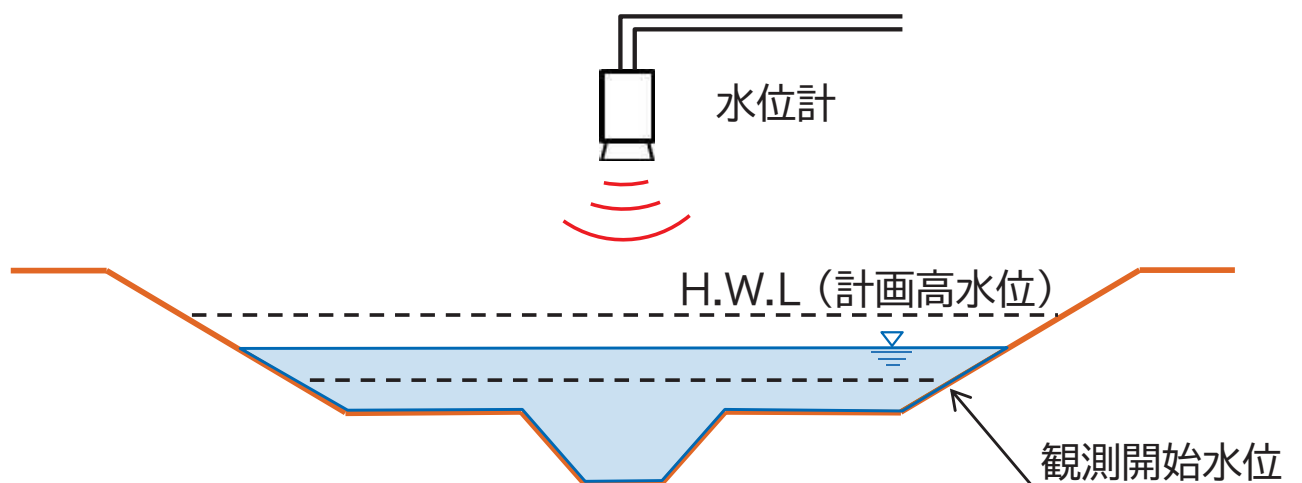
新規

豪雨や台風などの非常時に対応するため、河川の一定以上の水位を観測する水位計を設置します。設置個所は整備が概成した準用河川木戸川を予定しています。

○令和6年度の実施予定

- ・水位計の設置 1箇所〈年度内完了予定〉

水位計の観測イメージ



担当課 下水道部下水道河川管理課維持第一係

(047-436-2620)

河川の改修

安全で親しみと安らぎを感じられる川とするため、準用河川駒込川において、川幅を広げるとともに、様々な生物が生息できる環境を整備する多自然川づくりを進めます。

(延長:1,450m、川幅:約6mから約18mに拡幅)

☆準用河川駒込川改修事業の概要は、

<https://www.city.funabashi.lg.jp/machi/douro/005/p067220.html>

(右コード)をご覧ください。



※準用河川:河川法における二級河川の規定を準用し、市が管理する河川

※市で実施した多自然川づくりの例:準用河川木戸川、一級河川二重川

○令和6年度の実施予定

- ・準用河川駒込川〔事業用地購入〕(坪井町)
- ・準用河川駒込川改修工事(坪井町) 延長 80m<年度内完了予定>

準用河川駒込川の整備イメージ



多自然川づくりの例(木戸川)



木戸川の自然風景



川幅を拡幅した例



木戸川整備後に観察された野鳥

担当課 下水道部河川整備課河川改修係

(047-436-2633)

しゅんせつ 河川の浚渫

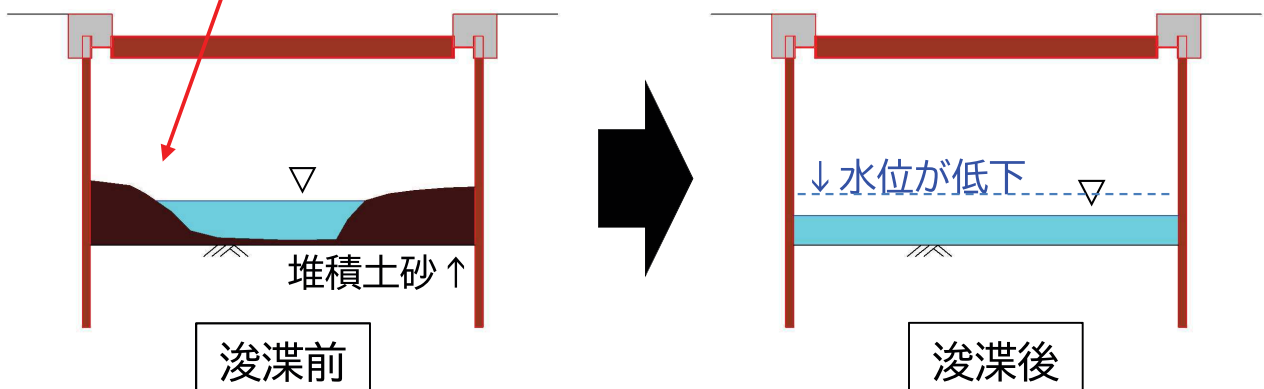
浸水被害軽減のため、河川の堆積土砂を撤去する浚渫工事を行います。

○令和6年度の実施予定

- ・金杉第1調整池浚渫工事(金杉町) <年度内完了予定>
- ・鈴身川浚渫工事(鈴身町) <年度内完了予定>

《浚渫のイメージ》

堆積土砂撤去部分



担当課 下水道部河川整備課河川改修係

(047-436-2633)

下水道管(雨水)の整備

局地的な大雨などによる浸水被害を軽減し、安全で安心な都市を形成するため、雨水整備計画に基づき優先的に整備を行う地区を選定し、下水道管(雨水)(以下「雨水管」という)の整備を行います。

☆雨水管整備の概要は

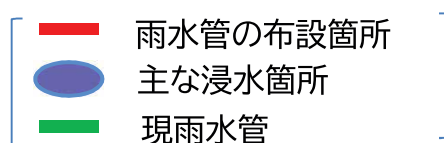
<https://www.city.funabashi.lg.jp/machi/gesui/001/p065650.html>

(右コード)をご覧ください。



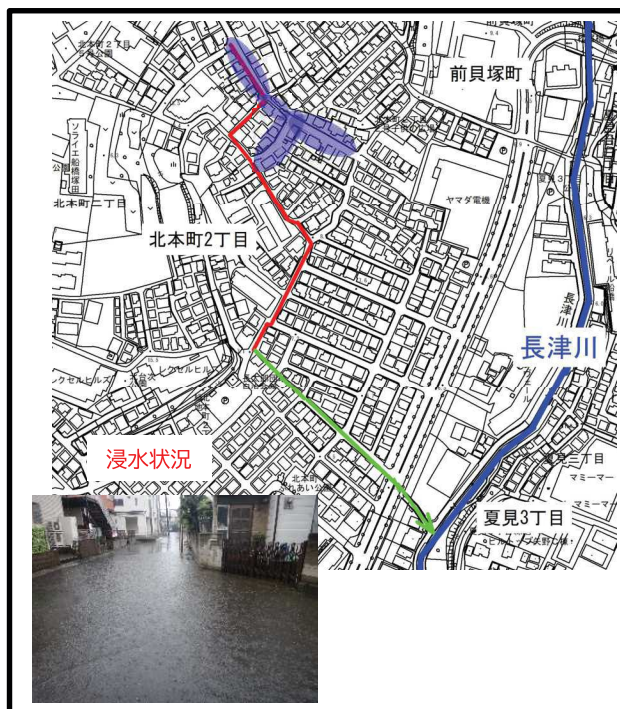
○令和6年度の実施予定

- ・北本町2丁目地区 〈令和7年度完了予定〉
直径0.25m~0.9m、函渠1.2×1.0m 延長約0.4km
- ・西習志野1.4丁目・芝山7丁目地区 〈令和10年度完了予定〉
直径1.65m~2.6m、延長約2.0km



・北本町2丁目地区

・西習志野1.4丁目・芝山7丁目地区



担当課 下水道部下水道建設課工事第一係

(047-436-2652)

雨水流出の抑制 (雨水浸透ます等の設置促進)

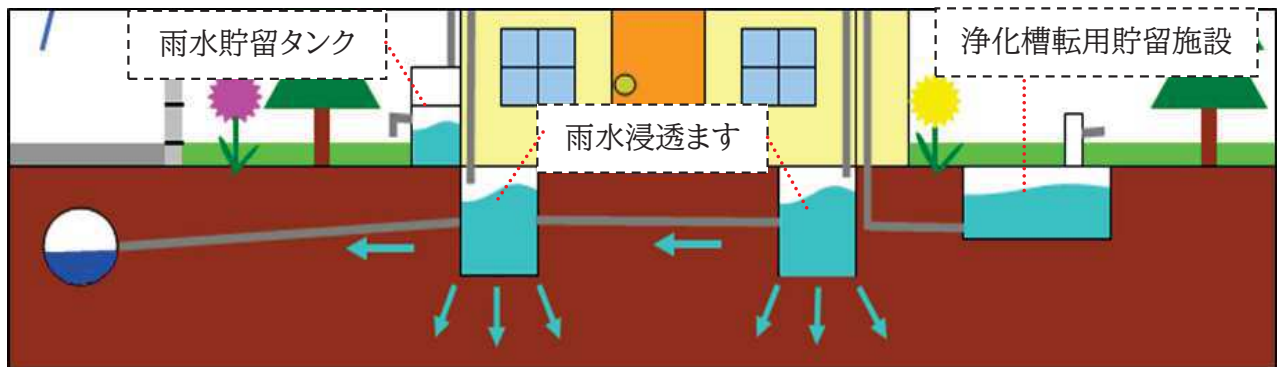
個人で設置する雨水浸透ますや雨どいタンク等の設置費用を補助することにより、宅地から下水管へ流れ出る雨水を少なくして都市型洪水の防止に努めます。

☆個人を対象にした補助金について詳しくは、
<https://www.city.funabashi.lg.jp/machi/juutaku/005/p009724.html>
(右コード)をご覧ください。



○令和6年度の実施予定

- ・雨水浸透ます等設置への補助事業〈毎年度実施〉
- ・公共下水道接続時での「浸透ます等」の設置指導〈毎年度実施〉
- ・「雨水流出を抑制すること」を各種イベントにてPR活動〈毎年度実施〉



雨水貯留タンク

雨水浸透ます

浄化槽転用貯留施設



担当課 下水道部下水道河川管理課財産管理係

雨水流出の抑制 (雨水貯留浸透施設の設置)

河川へ流れ込む雨水を一時的に抑制するため、市立小中学校のグラウンド等に、降った雨を貯留・浸透させる施設を整備します。

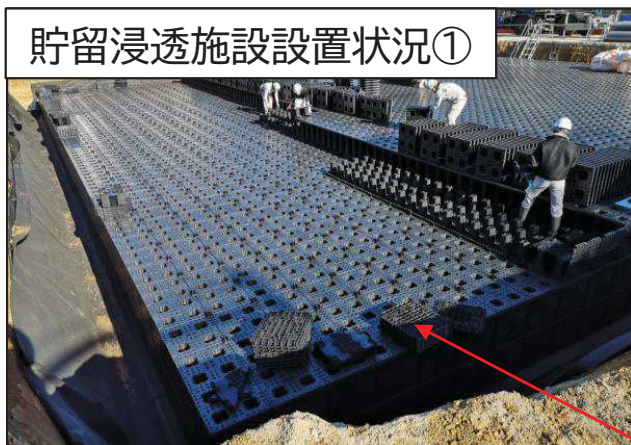
☆雨水流出抑制対策の概要は、
<https://www.city.funabashi.lg.jp/machi/douro/005/usuiryuusyutuyokusei.html>
(右コード)をご覧ください。



○令和6年度の実施予定

流域貯留浸透施設実施設計(飯山満南小学校)
〈年度内完了予定〉

高郷小学校での施工事例



プラスチック製貯留浸透施設



担当課 下水道部河川整備課排水路整備係

排水路の長寿命化対策

排水路を継続して使用するために、管更生等による長寿命化対策を行います。令和5年度は、日の出・東町・夏見・松が丘・市場地区の管路で対策を行いました。

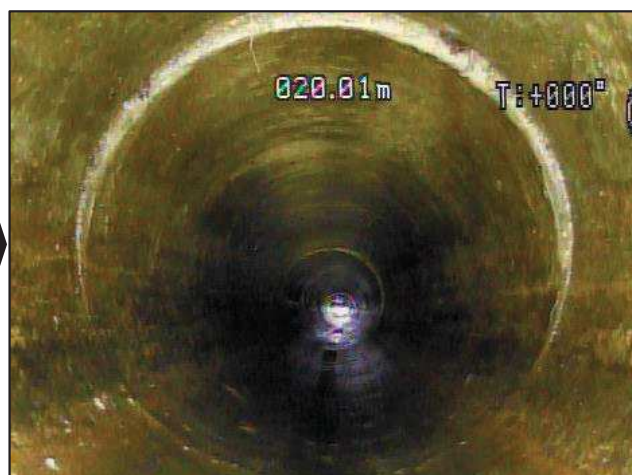
○令和6年度の実施予定

緊急輸送道路・幹線道路内の管路
(藤原・本中山・豊富・駿河台地区) 約840m
〈年度内完了予定〉

管更生の施工状況



①施工前(木の根が侵入)



②事前処理完了(木の根除去)



③管更生物業中



④管更生後

担当課 下水道部河川整備課排水路整備係

(047-436-2614)

排水機場の設備更新 (本町第二・二俣排水機場ポンプ更新)

雨天時浸水災害防止のため、老朽化した排水機場の設備の更新を行います。

排水機場：雨水で川が溢れたり低地が浸水しないように、周辺地域の雨水を集め、ポンプにより排除する施設です。

○令和6年度の実施予定

本町第二排水機場(本町5丁目)・二俣排水機場(南海神2丁目)内のポンプの老朽化に伴い、同ポンプを更新します。
(令和6年度内完了予定)



《事業イメージ》



事業実施前



事業実施後

担当課 下水道部下水道施設課排水機場係

(047-432-9040)

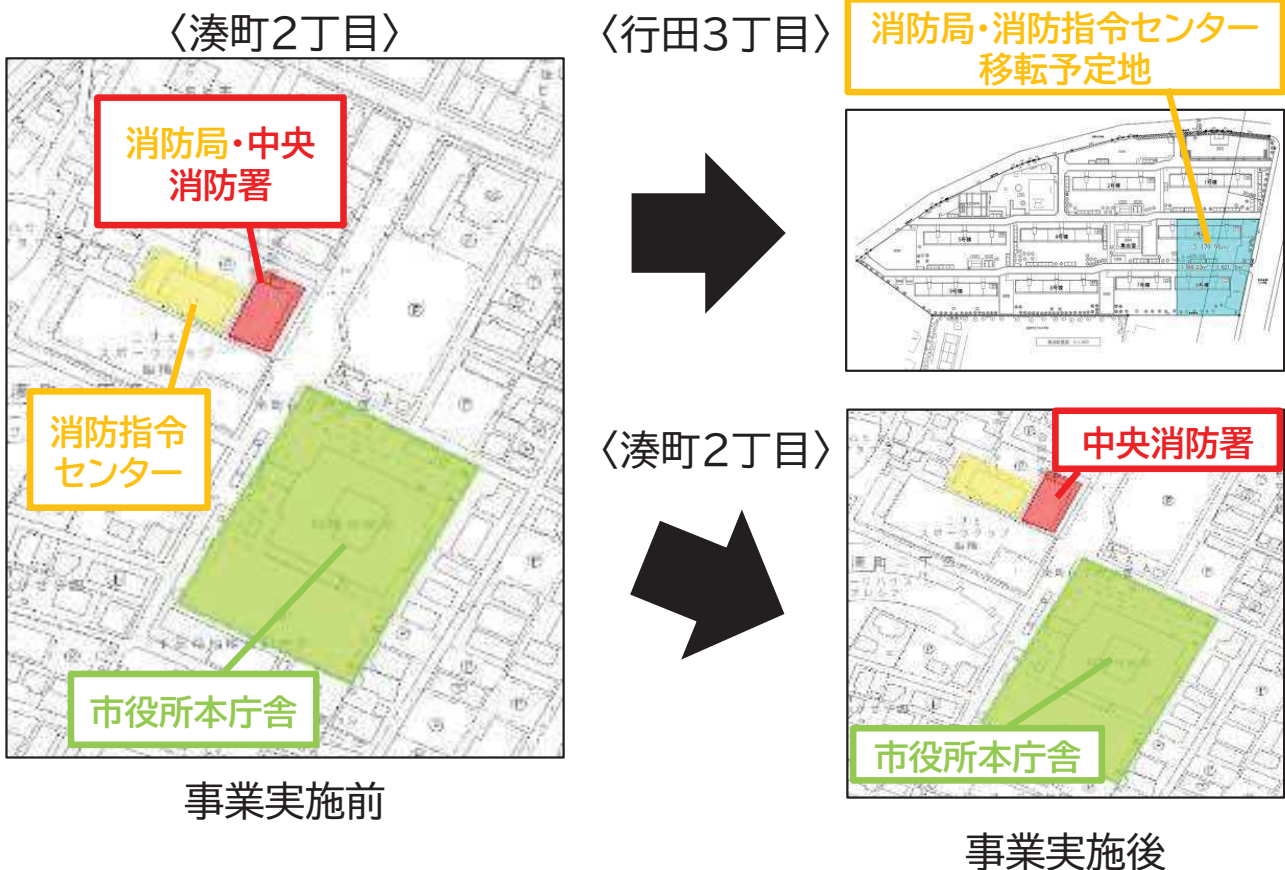
消防局庁舎の建て替え

消防局・中央消防署合同庁舎は、施設が狭あいであること、また老朽化が著しいことから、消防局及び消防指令センターの機能について、国家公務員宿舎船橋行田住宅跡地に移転建て替えを行います。

なお、中央消防署は湊町地区等の管轄区域における平常時の災害対応を円滑に行う必要があることから、消防局及び消防指令センターの移転完了後に、現在の位置での建て替えを予定しています。

○令和6年度の実施予定(消防局・消防指令センター)

- ・実施設計〈新規〉〈年度内完了予定〉
- ・移転先用地購入〈新規〉〈年度内完了予定〉
- ・移転先建物解体工事〈新規〉〈令和7年度内完了予定〉



担当課 消防局総務課企画係 (047-435-1113)

高齢者の住まいの安定確保に向けた取組

令和3年度に策定した「船橋市住生活基本計画・高齢者居住安定確保計画」に基づき、住宅のバリアフリー化や高齢者の方の住み替えを支援することで、住み慣れた地域で安心して暮らせる住まいの実現に向けた取組を進めます。

☆「住生活基本計画・高齢者居住安定確保計画」について詳しくは、
<https://www.city.funabashi.lg.jp/machi/juutaku/001/p043668.html>
(右コード)をご覧ください。



○令和6年度の実施予定

- ・高齢者住み替え支援事業 [令和5年度実績:13件/相談対応:70件]
- ・各バリアフリー化等支援事業 [令和5年度実績:83件/相談対応:895件]

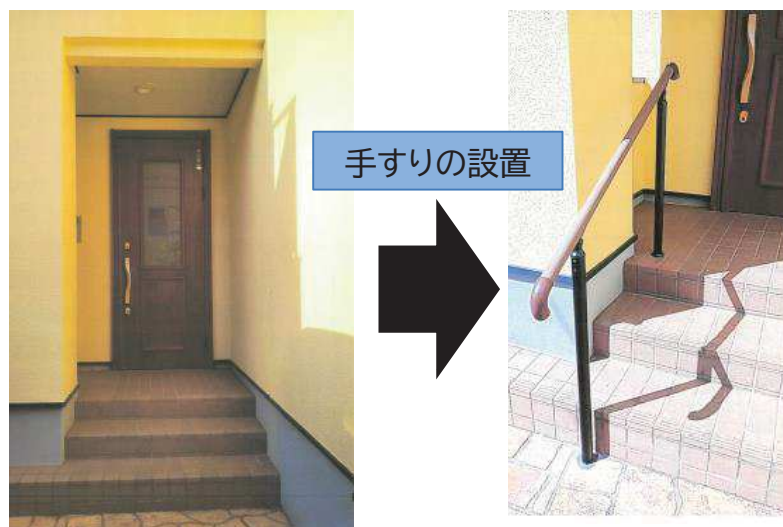
①高齢者住み替え支援事業

民間賃貸住宅又はUR賃貸住宅に住み替える際の仲介手数料、礼金、引越費用の一部を助成します。



②各バリアフリー化等支援事業

バリアフリー化等(スロープの設置・段差解消、断熱改修)に係る費用の一部を助成することにより、転倒等による事故を防止し、住み慣れた住宅、マンションに安心して長く居住することができるよう支援します。



担当課 建築部住宅政策課計画係 (047-436-2712)

新たな事業を開始しました。

若年世帯の婚姻に伴う新生活の住居確保に係る初期費用を新たに助成することにより、経済的負担を軽減します。また、結婚と併せて住宅を建築・購入し、親世帯と近居※又は同居する場合の助成上限を拡大します。

また、親世帯と子育て世帯が近居※又は同居するための住宅取得に伴う費用の一部を助成することにより、多世代が地域の中で交流し、安心して暮らすことができるよう支援します。

☆両事業の詳細については、(右コード)をご覧ください。

<https://www.city.funabashi.lg.jp/machi/juutaku/005/p000000.html>



○令和6年度の実施予定

- ・結婚新生活支援事業 [令和6年度より実施]
- ・親世帯・子育て世帯近居同居支援事業 [令和5年度実績:95件]

事業の概要

《結婚新生活支援事業》 ※契約前に届出が必要です。

【助成額】

- ・住宅の取得、賃貸、リフォーム及び引越に係る費用の合計額(30万円まで)
- ・親世帯と近居・同居した場合の住宅の取得に係る費用(40万円まで)

【助成対象】

- ・対象期間内に婚姻し、婚姻日における夫婦双方の年齢が29歳以下で、夫婦の合計所得が500万円未満 (その他要件あり)



《親世帯・子育て世帯近居同居支援事業》 ※契約前に届出が必要です。

【助成額】

- ・10万円

【助成対象】

- ・親世帯または子育て世帯のいずれかが、新築・購入した住宅に対象期間内に転居し、同居または近居すること (その他要件あり)



※近居とは：両世帯が直線距離1.2km以内または同一小学校区内に居住すること

☆両事業の詳細については、(右コード)をご覧ください。

<https://www.city.funabashi.lg.jp/machi/juutaku/005/p000000.html>



担当課 建築部住宅政策課計画係 (047-436-2712)

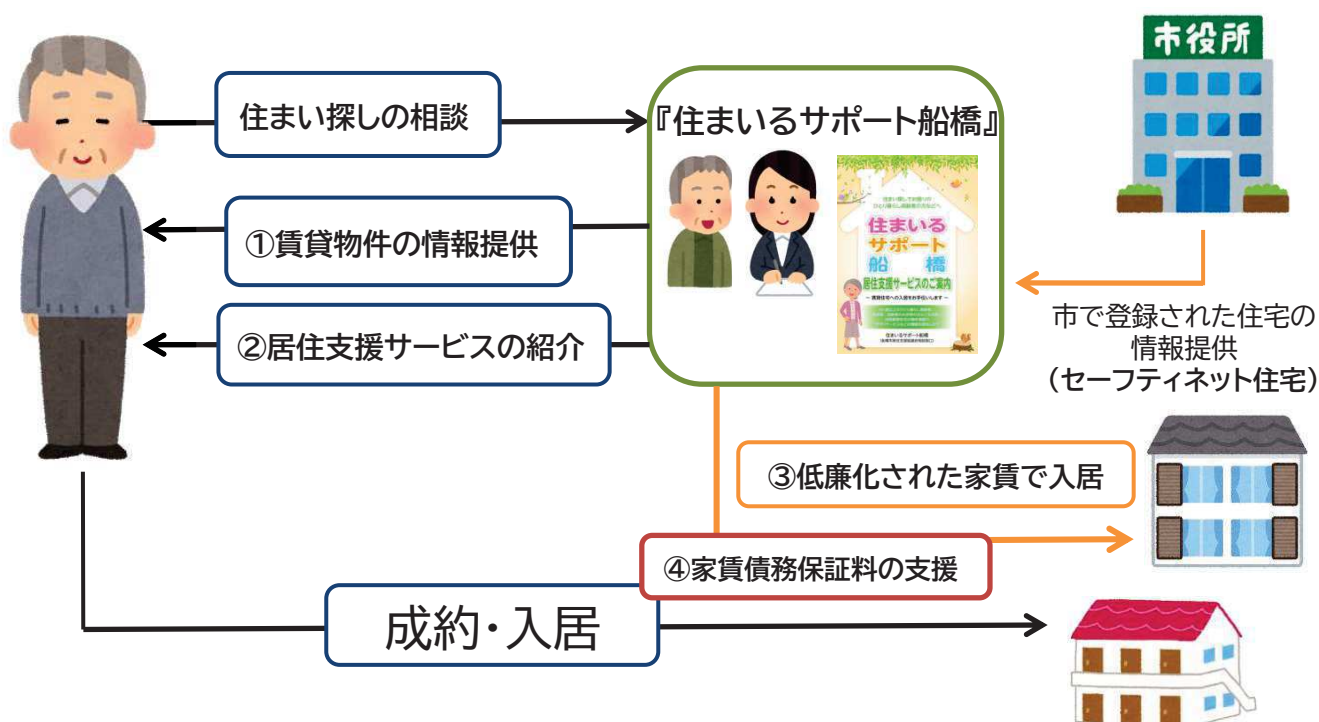
住宅確保要配慮者の居住支援

住まいの確保が困難なひとり暮らし高齢者などが円滑に民間賃貸住宅へ入居できるよう、相談窓口『住まいるサポート船橋』を通じて住まい探しを支援するとともに、市に登録された民間賃貸住宅(セーフティネット住宅)の家賃を低廉化する取組を進めます。

○令和6年度の実施予定 [令和5年度相談件数:893件]

(令和4年度:812件)

- ①賃貸物件の情報提供
- ②居住支援サービスの紹介
- ③セーフティネット住宅家賃低廉化事業
- ④家賃債務保証支援事業



担当課 建築部住宅政策課計画係 (047-436-2712)
高齢者福祉部地域包括ケア推進課 (047-436-2882)

市営住宅の改修

市営住宅(直接建設型※1)の長寿命化を図るため、「公共建築物保全計画」に基づき、計画的に建物及び設備の維持修繕や大規模改修を行います。

〈令和5年度実施〉

藤原団地排水管更生工事

薬円台団地排水管更生工事

二和東第一団地給水設備改修工事

※1 市が建設し、所有している市営住宅

○令和6年度の実施予定

- ・二宮第二団地排水管更生工事 ※2
- ・二和東第一団地排水管更生工事
- ・大穴南団地給水設備改修工事 〈年度内完了予定〉

※2 さび等で凸凹になった排水管内面を研磨した後、エポキシ塗料で塗装する工事

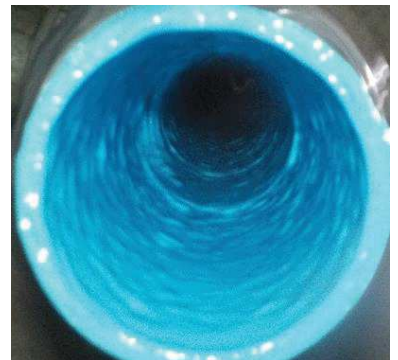
(排水管更生工事)



施工前 錆コブや汚れで狭くなっている管内



施工中 研磨し平滑になった排水管内面



施工後 エポキシ塗料で塗装仕上げ

(給水設備改修工事)

従前：塩化ビニルライニング鋼管
(耐用年数15～25年)



従後：水道用ポリエチレン管
(耐用年数30～40年)

※地中埋設の給水管を塩化ビニルライニング鋼管から水道用ポリエチレン管に敷設替えすることにより耐久性を向上



水道用ポリエチレン管の敷設状況

担当課 建築部住宅政策課公営住宅係 (047-436-2713)

卸売市場再整備事業

地方卸売市場経営戦略において策定した施設再整備計画に基づき、市場施設の建て替え工事等を実施します。

中でも耐震化の必要のある冷蔵庫棟・関連店舗棟については、優先的に整備を進めます。

☆地方卸売市場経営戦略については

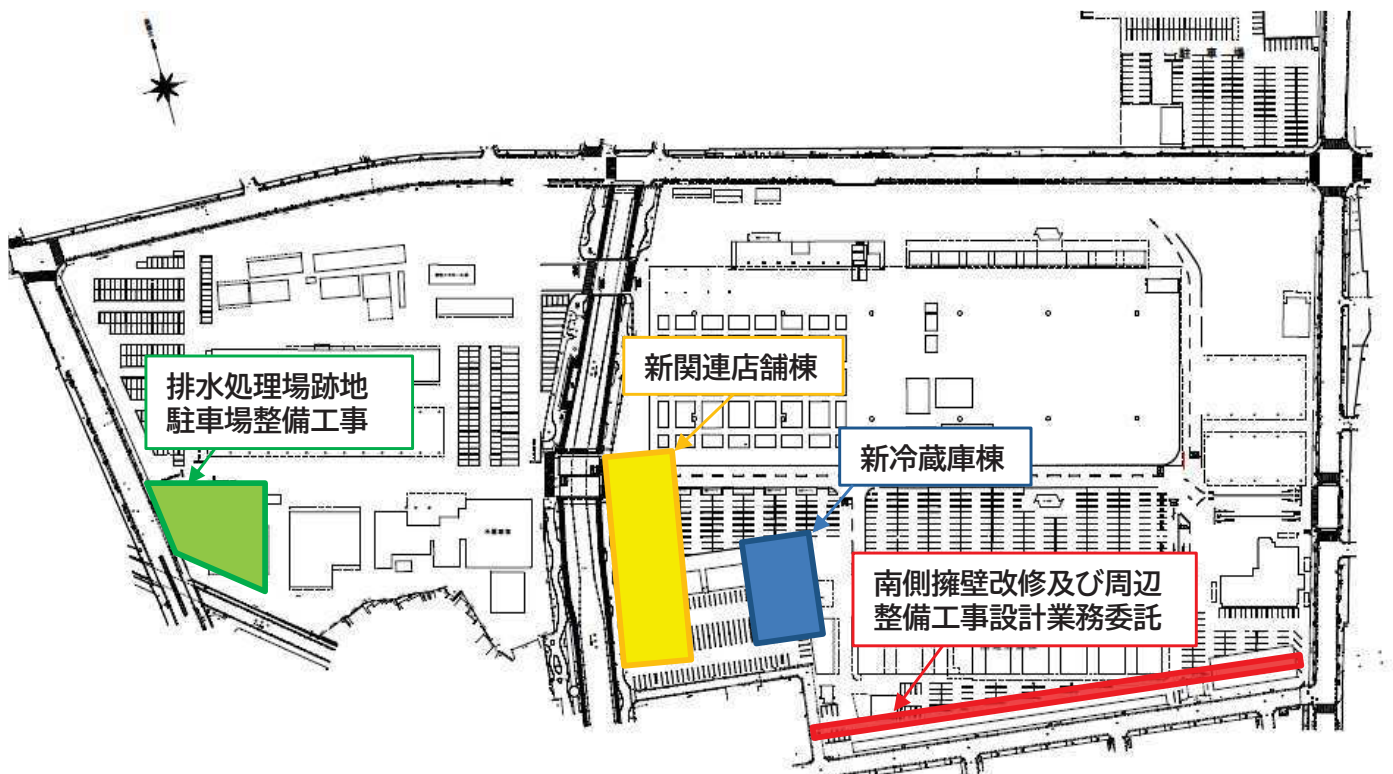
<https://www.city.funabashi.lg.jp/shisetsu/shiminkatsudo/0003/0001/0002/p090664.html>

(右コード)をご確認ください。



○令和6年度の実施予定

- ・排水処理場跡地駐車場整備工事 〈年度内完了予定〉
- ・南側擁壁改修及び周辺整備工事設計業務委託 〈年度内完了予定〉
- ・冷蔵庫棟・関連店舗棟建替事業 〈令和6年度～8年度〉



担当課 地方卸売市場総務課施設管理係

JR南船橋駅南口市有地の活用

平成25年10月に市有地となったJR南船橋駅南口の土地について、公民で連携してまちづくりを進めてきました。

令和5年度には道路や駅前広場などの都市基盤が完成するとともに、連携する民間事業者により商業施設や広大な芝生広場が整備され、臨海部の玄関口にふさわしい魅力あるまちづくりが新たな段階を迎えました。

今後は事業者によるエリアマネジメントでのイベント開催やインフォメーションセンターからの情報発信により、臨海部の賑わい創出や回遊性向上を図っていきます。

市有地の土地利用計画



整備前



整備後



商業施設【B街区】



新設道路と駅前広場



芝生広場

担当課 企画財政部政策企画課都市環境係

海老川上流地区のまちづくり

市の新たな拠点となる当地区において、「ふなばしメディカルタウン構想」に基づくまちづくりを進めるとともに、海老川上流地区土地区画整理組合への支援を行います。

また、海老川上流地区土地区画整理事業に併せ、東葉高速鉄道株式会社が実施する新たな駅施設の整備等に要する費用を負担します。

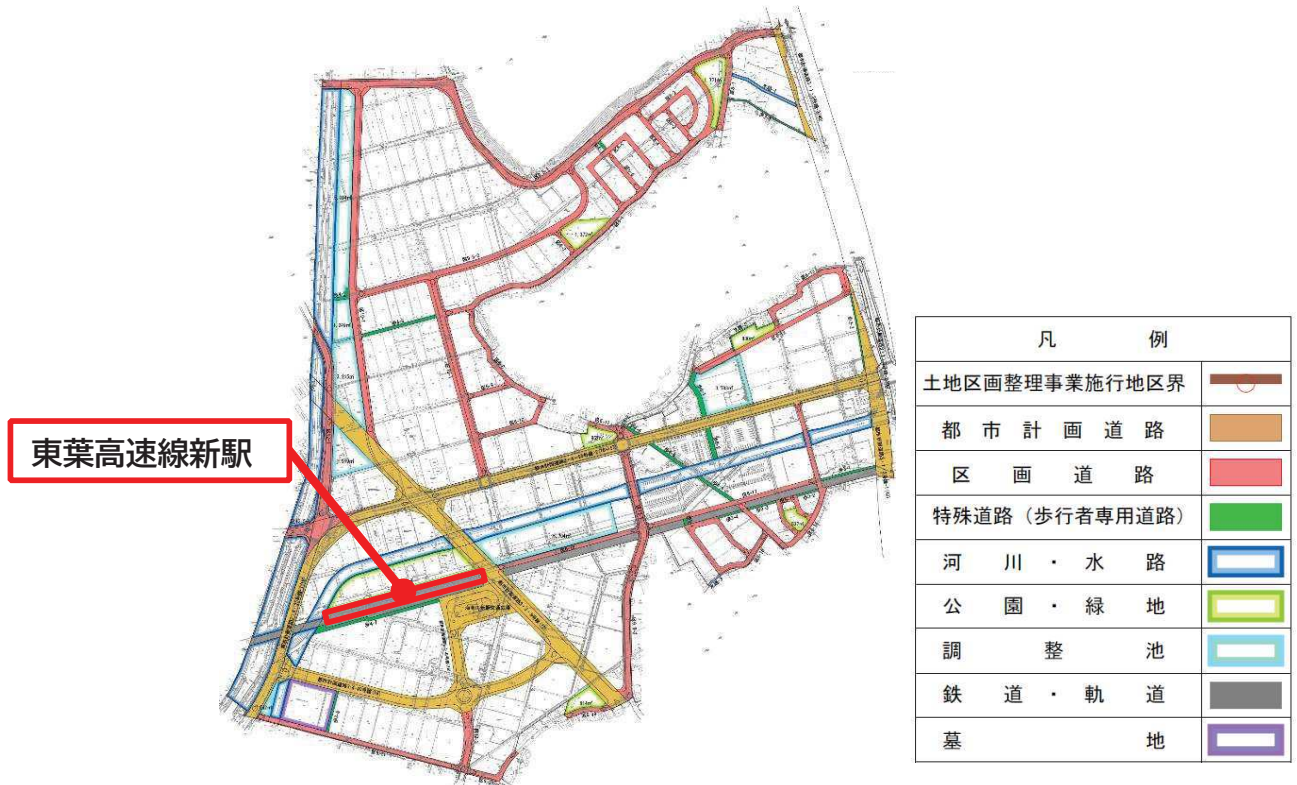
☆海老川上流地区のまちづくりの概要については、
<https://www.city.funabashi.lg.jp/machi/kaihatsu/005/p118214.html>
(右コード)をご覧ください。



○令和6年度の実施予定

- ①土地区画整理組合への助成等
- ②東葉高速線新駅整備等に要する費用負担
- ③ふなばしメディカルタウン構想実現に向けた協議 等

《海老川上流地区土地区画整理事業 計画図》



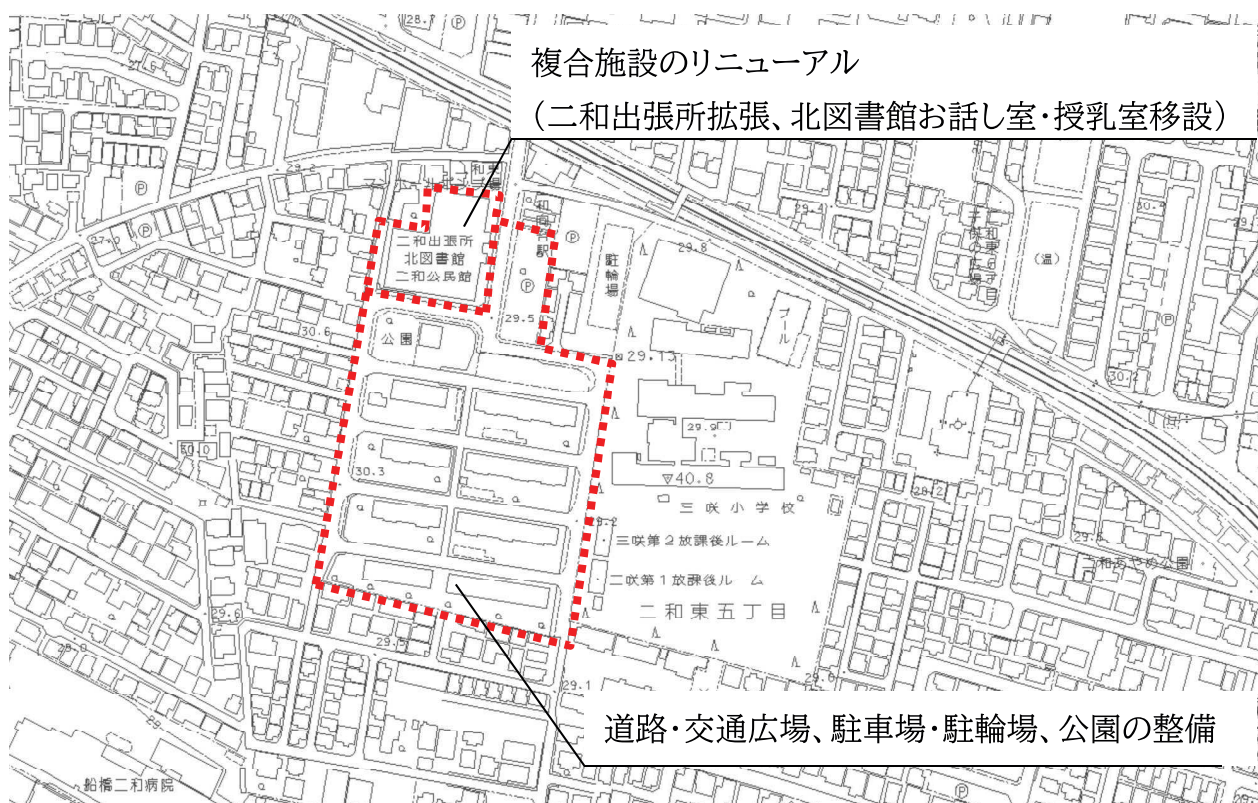
担当課 土地区画整理事業等:都市計画部都市政策課まちづくり推進係
(047-436-2523)
メディカルタウン構想:企画財政部政策企画課都市環境係
(047-436-2056)

二和東5丁目市有地の活用

都市機能の充実を図るため、新京成電鉄二和向台駅前の二和東5丁目市有地(国家公務員宿舎二和住宅跡地等)において、道路・交通広場、駐車場・駐輪場、公園を整備すると共に、複合施設のリニューアルにより、二和出張所の拡張、北図書館のお話し室及び授乳室の移設を行います。

○令和6年度の実施予定

- ・道路詳細設計〈新規〉〈年度内完了予定〉
- ・二和出張所拡張工事〈新規〉〈年度内完了予定〉
- ・北図書館お話し室及び授乳室移設工事〈新規〉〈年度内完了予定〉



担当課 企画財政部政策企画課都市環境係 (047-436-2056)
道路部道路建設課建設第一係 (047-436-2594)
市民生活部二宮出張所二和出張所 (047-447-4507)
生涯学習部西図書館 (047-431-4385)

飯山満地区土地区画整理事業の実施

本事業は、東葉高速線飯山満駅を中心とした地区(面積約18.5ha)の土地区画整理を行う事業です。

飯山満駅周辺の既存市街地と連携したまちづくり計画に基づき、令和7年度概成に向けて、道路や河川などの公共施設の改善やインフラの整備を行い、環境の良い健全な市街地の形成を図ります。

☆飯山満土地区画整理事業については、

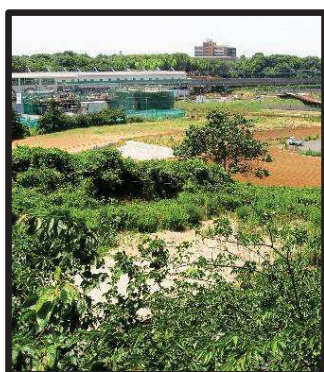
<https://www.city.funabashi.lg.jp/machi/kaihatsu/004/index.html>

(右コード)をご覧ください。



○令和6年度の実施予定

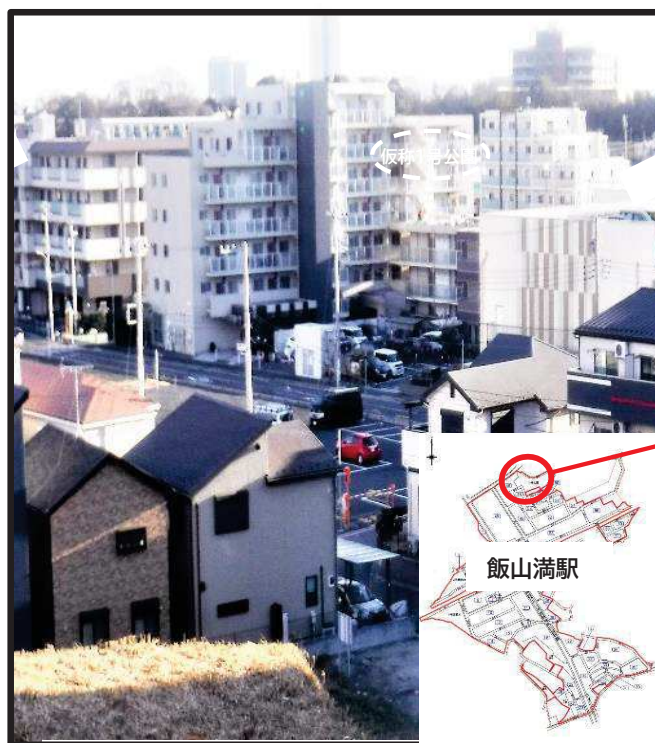
地区北側の公園予定地周辺の急傾斜で危険な崖地の擁壁工事のほか、事業地区内の各所において宅地造成やインフラ整備を行います。



着手前



施工後



現在の状況

令和6年度
工事箇所

担当課 都市整備部飯山満土地区画整理事務所

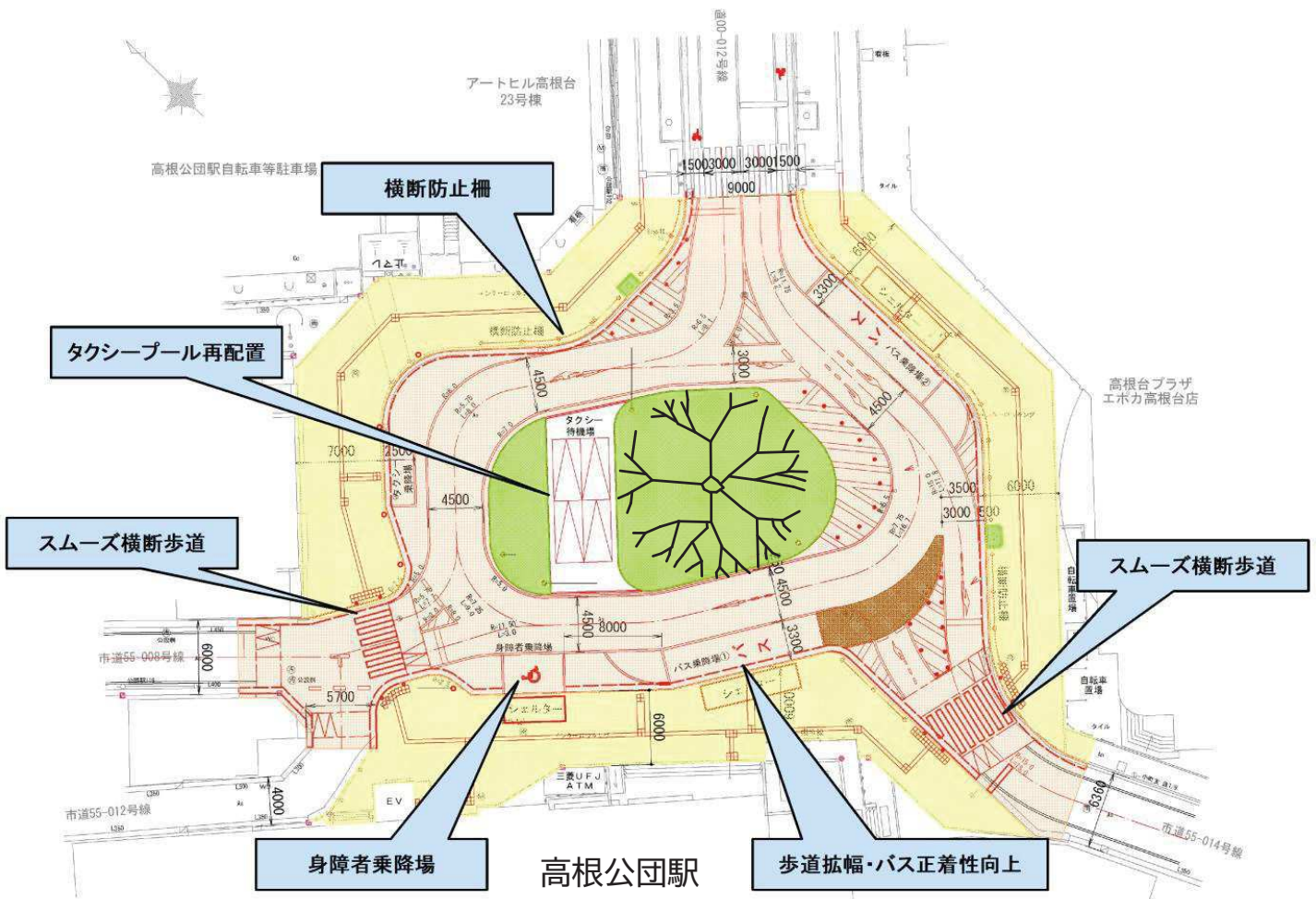
駅前広場の整備

バスの乗り降りの利便性の向上や、安全で快適な歩行空間の確保を図るため、駅前広場の改修を行います。

○令和6年度の実施予定

高根公団駅前広場(高根台1丁目) [工事]
〈新規〉〈令和7年度内完了予定〉

高根公団駅前広場(高根台1丁目)の整備イメージ



担当課 道路部道路建設課建設第二係 (047-436-2560)

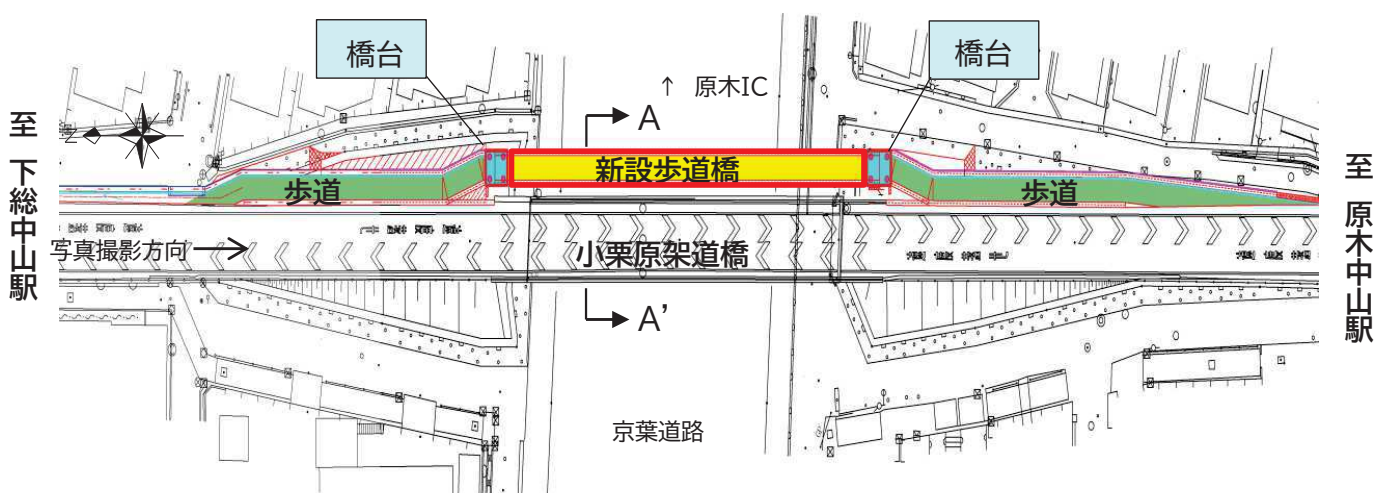
小栗原架道橋の整備

歩行者の安全で安心な通行空間を確保するため、小栗原架道橋の東側に新たに歩道橋及び歩道を整備します。

○令和6年度の実施予定

小栗原架道橋修正設計業務委託 〈年度内完了予定〉

小栗原架道橋(本中山5丁目)



担当課 道路部道路建設課建設第一係 (047-436-2594)

歩行者等の安全対策 (歩行者空間の確保)

歩行者が安全で安心して歩ける空間を確保するため、歩道の整備を進めます。

○令和6年度の実施予定

道路改良工事(歩道整備)

- ・市道00-119号線ほか1路線(南三咲3丁目):延長127m
- ・市道00-107号線 (金堀町):延長47m
- ・市道57-001号線 (七林町):延長46m
- ・市道00-130号線 (習志野台7丁目):延長21m
- ・市道63-002号線 (大穴北4丁目):延長27m<新規>
<すべて年度内完了予定>

市道00-119号線(南三咲3丁目)

既設歩道(平成20年度整備済)

令和6年度歩道整備予定



事業実施前



事業実施予定

担当課 道路部道路建設課建設第一係 (047-436-2594)

生活道路の安全対策 (ゾーン30プラスの取組)

生活道路における人優先の安全・安心な通行空間を確保するため、地域や警察と連携し、「ゾーン30プラス※」の整備を進めます。

☆「生活道路の安全対策(ゾーン30プラスの取組)」の概要は
<https://www.city.funabashi.lg.jp/machi/douro/002/p102281.html>
(右コード)をご覧ください。



○令和6年度の実施予定

- ・葛飾地区 [工事] 〈新規〉〈年度内完了予定〉
- ・湊町地区 [工事] 〈新規〉〈年度内完了予定〉

中野木地区(中野木1丁目)の事例(令和5年度整備)



標識・看板、
路面表示設置



車止めポール
(両側)設置



事業実施前

事業実施後

※ゾーン30プラス:生活道路における歩行者等の安全な通行を確保することを目的とし、最高速度30キロメートルの速度規制を定めた「ゾーン30」と、車両の通行部分の幅員を狭める「狭さく」や、路面に凸部を設ける「ハンプ」等を組み合わせた交通安全対策です。

生活道路の安全対策 (道路照明の設置)

市民の皆様が夜間に安全で安心して歩けるように、市道等に道路街路灯※の設置を行います。

※道路街路灯:夜間の歩行空間の安全性向上等を目的に、道路管理者が設置する照明灯

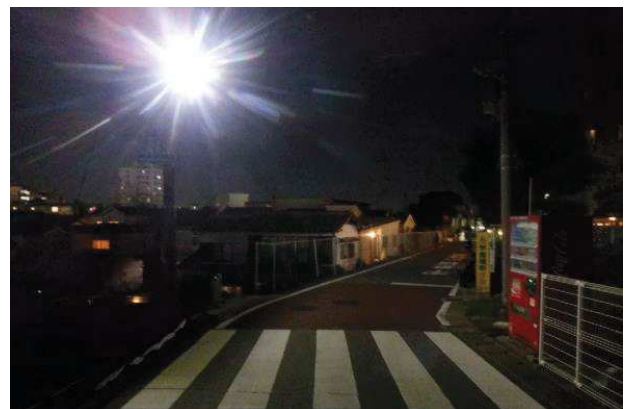
○令和6年度の実施予定

- ・道路街路灯(LED)の設置(栄町)ほか市内一円
13基<年度内完了予定>

- ・道路街路灯(LED)の設置
市道76-008号線(鈴身町)の事例(令和4年度整備後)



- 市道51-045号線(芝山3丁目)の事例(令和4年度整備後)



担当課 道路部道路維持課維持第二係 (047-436-2618)

通学路の安全対策

通学路における児童の安全を確保するため、歩行空間を明示するカラー舗装や車止めポール等の安全対策を行います。

○令和6年度の実施予定

- ・通学路の安全対策
三咲小学校ほか7校 〈年度内完了予定〉

・通学路の安全対策

葛飾小学校 市道03-009号線(西船6丁目)の事例(令和5年度整備後)



宮本小学校 市道19-045号線(東船橋7丁目)の事例(令和5年度整備後)



担当課 道路部道路維持課維持第二係 (047-436-2618)

自転車利用環境の整備 (自転車等駐車場の整備等)

「船橋市自転車等の駐車対策に関する総合計画」に基づき、駐輪場の利便性・サービスの向上を図ります。

○令和6年度の実施予定

東船橋駅第1駐輪場(日ぎめ)において機械式ラックを導入し、利用者の利便性・サービスの向上を図ります。

令和6年度実施予定 (東船橋第1駐輪場整備)



事業実施前



事業実施後(イメージ)

担当課 都市整備部都市整備課自転車対策係

(047-436-2293)

自転車利用環境の充実 (自転車走行空間の確保)

自転車利用者・歩行者が安全に安心して通行できるようにするため、自転車ネットワーク整備計画に基づき、自転車走行箇所を明示する自転車マークや矢羽根等の路面表示を実施します。

☆「自転車利用環境の充実(自転車走行空間の確保)」の概要は
<https://www.city.funabashi.lg.jp/machi/douro/002/p051854.html>
(右コード)をご覧ください。



○令和6年度の実施予定

- ・市道00-076号線ほか2路線 (若松2丁目) :延長 1,510m
〈年度内完了予定〉
- ・市道00-190号線 (印内町) :延長 480m
〈年度内完了予定〉
- ・市道00-193号線ほか2路線 (北本町1丁目):延長 1,450m
〈年度内完了予定〉
- ・市道00-023号線 (三山8丁目) :延長 290m
〈年度内完了予定〉
- ・市道00-013号線 (芝山3丁目) :延長 700m
〈年度内完了予定〉

市道00-061号線(本町1丁目)の事例(令和5年度整備)



事業実施前



事業実施後

担当課 道路部道路建設課建設第二係 (047-436-2560)

都市計画道路等の整備

交通渋滞の緩和や道路利用者の利便性、安全性の向上を図るため、都市計画道路等(幹線道路)の整備を行います。

☆「都市計画道路の整備」の概要は

<https://www.city.funabashi.lg.jp/machi/douro/002/p008699.html>

(右コード)をご覧ください。



○令和6年度の実施予定

■工事

- ・都市計画道路3・4・27号線(二宮1丁目) [橋りょう新設]
〈令和8年度内完了予定〉
- ・都市計画道路3・4・27号線(二宮1丁目) [道路改良]
- ・都市計画道路3・4・25号線(松が丘4丁目) [道路改良]
- ・都市計画道路3・3・7号線(本町7丁目) [道路改良]

■用地買収

- ・都市計画道路3・3・7号線(本町)
- ・都市計画道路3・4・20号線(習志野台)
- ・都市計画道路3・4・25号線(松が丘)
- ・都市計画道路3・4・27号線(二宮)
- ・都市計画道路3・5・31号線(西船)

■設計

- ・都市計画道路3・3・7号線(本町・旭町) [予備設計]
- ・都市計画道路3・3・8号線(東町)〈新規〉 [概略設計]
- ・都市計画道路3・4・27号線(前原東)〈新規〉 [予備設計]
- ・都市計画道路3・4・20号線(習志野台) [詳細設計]

都市計画道路3・3・7号線(海神2丁目)の事例(令和5年度整備)



事業実施前



事業実施後

担当課 道路部道路計画課計画係 (047-436-2563)
道路部道路建設課建設第二係 (047-436-2560)

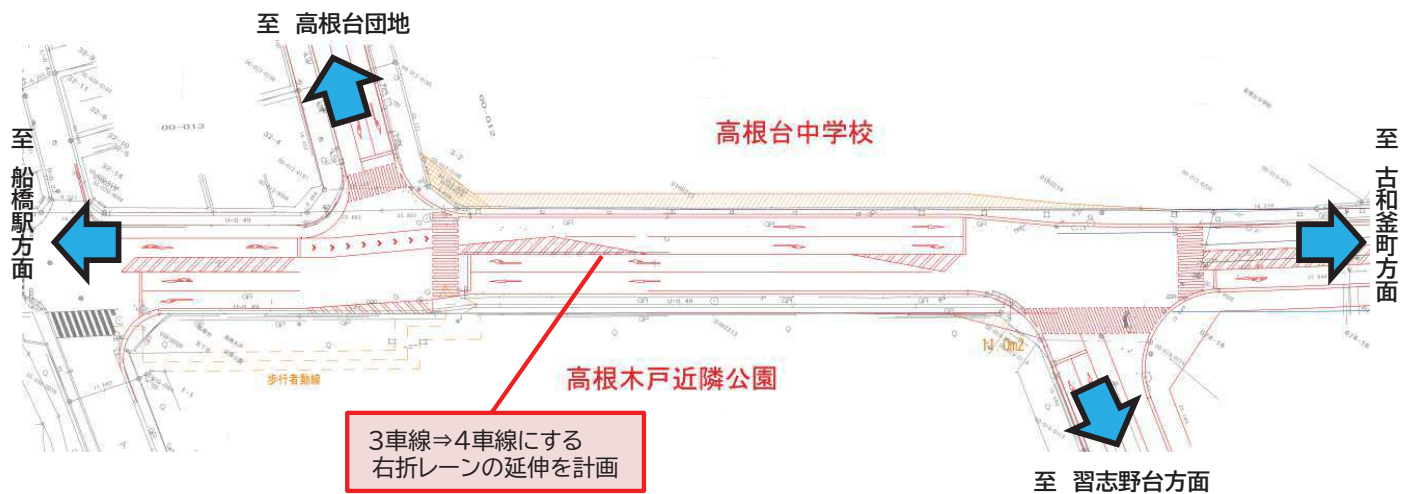
交差点の改良

安全性の向上や交通渋滞を緩和するため、右折レーンの設置等交差点の改良を行います。

○令和6年度の実施予定

市道00-013号線測量業務委託(高根台3丁目)
〈年度内完了予定〉

高根台団地入口交差点イメージ図



薬円台交差点の事例(令和3・4年度整備)



事業実施前



事業実施後

担当課 道路部道路建設課建設第一係 (047-436-2594)

道路維持事業

道路の安全や良好な生活環境を確保するため、舗装や排水施設等を維持します。

○令和6年度の実施予定

- ・道路舗装維持
路面状態が悪化している舗装版の打換えなど修繕を行います。
- ・道路排水維持
老朽化による排水機能の低下や舗装面と段差が生じている箇所について排水施設の布設替えを行います。
- ・歩道維持
歩道における歩行者の安全・安心な通行を確保するため、路面危険箇所の修繕を行います。
- ・道路補修等
舗装に穴や亀裂が生じている箇所について緊急的に部分的な補修等を行います。

・舗装修繕工事

市道00-136号線(飯山満町3丁目)の事例(令和5年度整備後)



担当課 道路部道路維持課維持第一・二係

(047-436-2618)

船橋市道路損傷通報システム

道路に穴などの損傷を見つけた方から、お手持ちのスマートフォンのLINEを通じて、写真や位置情報を手軽にご通報いただき、迅速な補修などの対応を行います。

○令和5年度の通報実績

・通報件数:平均約84件/月 (全て対応しています。)



トーク画面
船橋市通報システム



メニューから
「道路」をタップ



トーク画面の案内に従い
状況写真や位置情報を通報

利用者アンケートでは、手軽に通報でき迅速な対応につながっていると、ご好評いただいています。

【対応事例】 舗装修繕(即日対応)



担当課 道路部道路維持課保全係 (047-436-3222)

交通ビッグデータを活用した分析・検討・立案 (交通円滑化・交通安全向上の推進)

ETC2.0プローブ加工データ※により収集される速度や経路、急ブレーキ箇所などの交通ビッグデータを活用することにより、市内の交通状況を見える化し、効果的な渋滞対策や生活道路の安全対策を立案します。

※ETC2.0プローブ加工データ:ETC2.0車載器を搭載した車両から得られる位置や速度などの走行履歴データです。

○令和6年度の実施予定

学識経験者、国、県、警察、市で構成する「船橋市交通ビッグデータ見える化協議会」を開催し、効果的な渋滞・交通安全対策を立案するとともに、対策後の効果検証を行います。

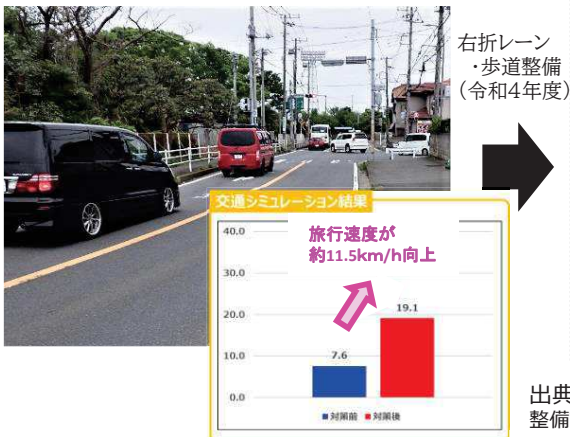
☆船橋市交通ビッグデータ見える化協議会の概要については、
<https://www.city.funabashi.lg.jp/kurashi/koutsu/007/p082220.html>
(右コード)をご覧ください。



○渋滞対策の立案～整備～効果検証

船橋市運動公園前交差点の渋滞解消

慢性的な渋滞・対策の検討(令和2年度)



渋滞解消(円滑化)(令和5年度)



効果検証



出典：出典：ETC2.0プローブデータ(様式1-2・2-3)より算出。
整備前は令和3年9～11月の平日12時間平均値。整備後は令和5年9月の平日12時間平均値

担当課 道路部道路計画課計画係 (047-436-2563)

バス利用者の利便性等向上 (デジタルサイネージ新規設置)

バス利用を促進するため、船橋駅北口バス乗り場において、バス事業者が行うバス停留所及び案内掲示板のデジタルサイネージ化に対し、補助金を交付します。

○令和6年度の実施予定

船橋駅北口バス乗り場で事業者が行うバス停と案内掲示板のデジタルサイネージ化に補助金を交付します。<新規>
<年度内完了予定>



担当課 道路部道路計画課交通政策係 (047-436-2055)

公共交通不便地域対策 (グリーンスローモビリティの実証運行)

新規

公共交通不便地域における持続可能な交通手段の構築を図るため、地元組織が主体となるグリーンスローモビリティの実証運行を実施し、検証を行います。

○令和6年度の実施予定

地元組織(坪井地区)が主体となるグリーンスローモビリティの実証運行に車両の供与等を行います。<新規>

グリーンスローモビリティとは

グリーンスローモビリティは、「時速 20km 未満」で公道を走ることができる「電動車を活用した「小さな移動サービス」であり、その車両も含めた総称です。

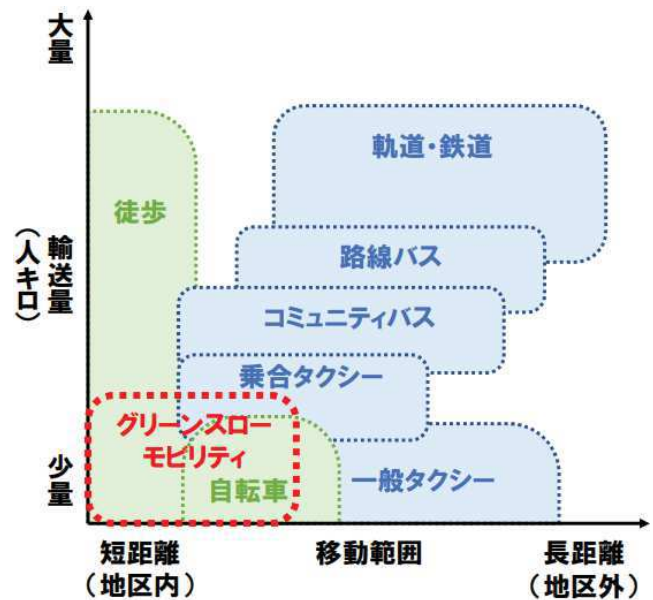
1
時速
20km未満

2
電動車を
活用

3
小さな移動
サービス

ゆっくりと／余裕をもって／近くまで

(出典:国土交通省)



(車両イメージ)



公共交通不便地域対策

(公共交通不便地域解消事業におけるバス運行補助)

公共交通不便地域解消事業の本格運行地区におけるバス運行事業者に対し、運行経費の一部補助等を行います。

☆「公共交通不便地域解消に向けて(バス導入編)」については、
<https://www.city.funabashi.lg.jp/kurashi/koutsu/005/p026971.html>
(右コード)をご覧ください。



○令和6年度の実施予定

本格運行 3地区(八木が谷、丸山、田喜野井地区)
また、その他の公共交通不便地域の要望に応じて、地元組織と協議を続けていきます。

八木が谷地区 (小型バス)



田喜野井地区 (ワゴン車)



丸山地区 (小型バス)



担当課 道路部道路計画課交通政策係 (047-436-2055)

公共交通不便地域対策 (他機関バスの活用)

交通不便地域における高齢者の移動や医療センターへのアクセスを、自動車学校送迎バスの空席や老人福祉センター送迎バスの空き時間を活用して支援します。

☆「公共交通不便地域支援事業」については、
<https://www.city.funabashi.lg.jp/kenkou/koureisha/007/p009826.html>
(右コード)をご覧ください。



○令和6年度の実施予定

- ・市内一円
- ・協力団体 ソフィアドライビングスクール船橋
船橋中央自動車学校
東老人福祉センター
西老人福祉センター
北老人福祉センター
中央老人福祉センター



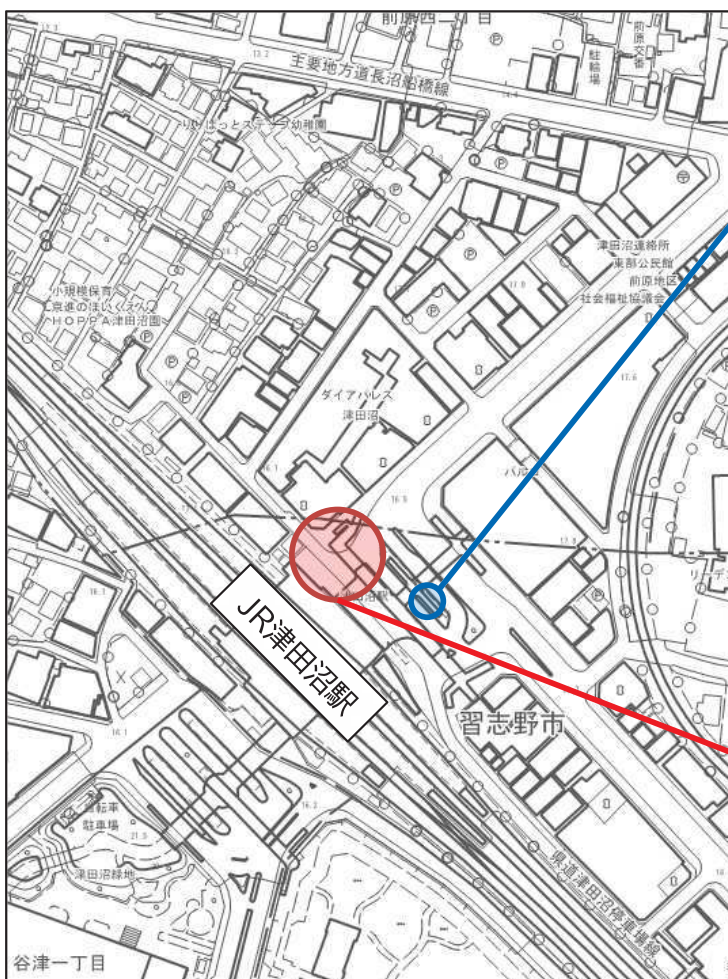
担当課 道路部道路計画課交通政策係 (047-436-2055)

JR津田沼駅北口エレベーター設置事業

誰もが円滑な通行ができるようにするとともに、鉄道等の利用を促進するため、習志野市が実施するJR津田沼駅北口駅前広場の新設エレベーターの設計に要する費用を負担します。

○令和6年度の実施予定

JR津田沼駅北口駅前エレベーター予備設計業務
〈年度内完了予定〉



既設エレベーター



新設エレベーター設置予定箇所



担当課 道路部道路計画課計画係 (047-436-2563)

下水道管(汚水)の整備

生活環境の向上と川や海などの水質保全を図るため、公共下水道の事業計画に基づき、下水道管(汚水)の整備を行います。

令和4年度末時点で、事業計画面積5,629haのうち5,138ha(91.3%)の整備を完了しています。

○令和6年度の実施予定

下水道管(汚水)の整備箇所

- ・幹線整備※1 北谷津(米ヶ崎町)
 - ・日の出2丁目、海神2丁目、本町7丁目、金杉5丁目、上山町1・3丁目、旭町2・3丁目、馬込西2丁目、丸山4・5丁目、藤原1・2・3・5・7丁目 ※2
- <令和6年度は、約45.1haの整備予定>

※1:集めた汚水を流す主要な下水道

※2:幹線から各宅地内公共汚水ますまでの下水道整備

下水道管(汚水)整備状況



公共汚水ます



下水処理場の整備

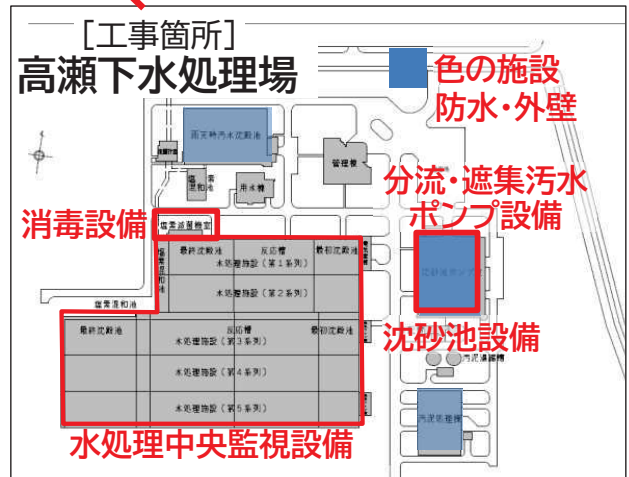
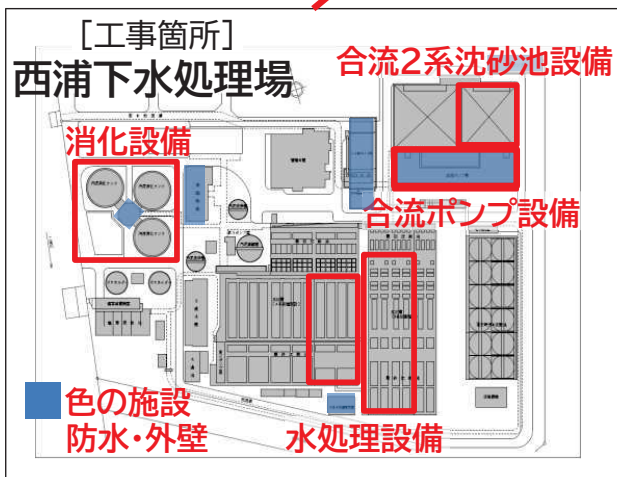
生活環境の向上と川や海の水質保全を図るため、ストックマネジメント計画に基づき、西浦下水処理場、高瀬下水処理場の設備の更新を行います。

○令和6年度の実施予定

- ・西浦下水処理場(西浦1丁目4番6号)
 - 屋上防水・外壁改修工事 〈令和6年度内完了予定〉
 - 合流ポンプ設備工事 〈令和6年度内完了予定〉
 - 消化設備工事 〈令和7年度完了予定〉
 - 合流2系沈砂池設備工事 〈令和8年度完了予定〉
 - 水処理設備工事 〈令和8年度完了予定〉
- ・高瀬下水処理場(高瀬町56番地)
 - 屋上防水・外壁改修工事 〈令和6年度内完了予定〉
 - 水処理中央監視設備工事 〈令和6年度内完了予定〉
 - 分流・遮集污水ポンプ設備工事 〈令和6年度内完了予定〉
 - 消毒設備工事 〈令和7年度完了予定〉
 - 沈砂池設備工事 〈令和8年度完了予定〉



西浦・高瀬の両下水処理場で約38万人の汚水を毎日処理しています。この処理を止めることなく、老朽化した機器を更新します。



担当課 下水道部下水道施設課施設整備係

下水道管の長寿命化対策

市では1960年代から下水道整備に着手し、現在約1,500km、船橋-沖縄間距離にも及ぶ管路施設を保有しています。一方、着手当初に整備した施設は老朽化し、下水道管のつまりや道路陥没等を引き起こす危険性があります。これを防ぐため、下水道管を効率的・効果的に管理する「ストックマネジメント計画」を策定し、調査・点検改築等の対策を進めます。

☆ストックマネジメント計画については

<https://www.city.funabashi.lg.jp/machi/gesui/001/p067615.html>

(右コード)をご覧ください。



○令和6年度の実施予定

	令和5年度実施	令和6年度実施予定
調査（下水道管）	約25km	約4.2km
点検（マンホール）	約600基	約850基
改築工事	約2.9km	約3.5km

計画的な調査点検で状態を監視

調査点検結果から検討し、計画的に対策

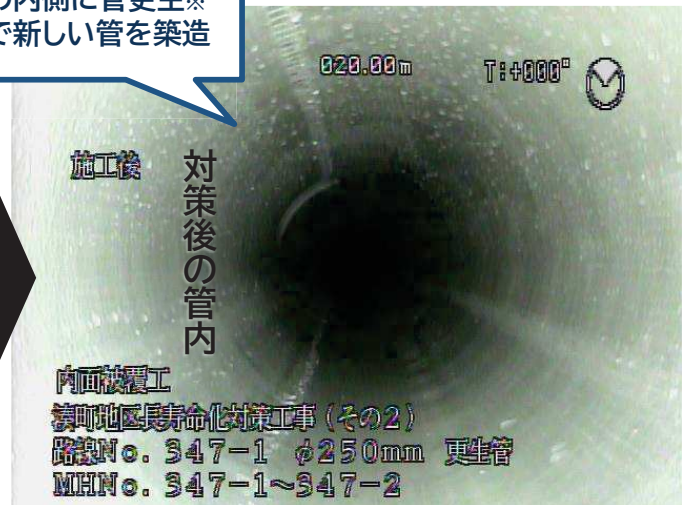
《対策例》

腐食による鉄筋の露出



事業実施前

破損した古い管の内側に管更生※で新しい管を築造



事業実施後

※古い管の中に新しい管をつくり、補強・更新する工法

担当課 下水道部下水道河川管理課維持第三係

(047-436-2623)

ポンプ場の整備

下水道施設のポンプ場は、大雨時に雨水を公共用水域に放流する機能を持つ施設であり、その機能を常時発揮できるよう、ストックマネジメント計画に基づき、設備の更新を行います。

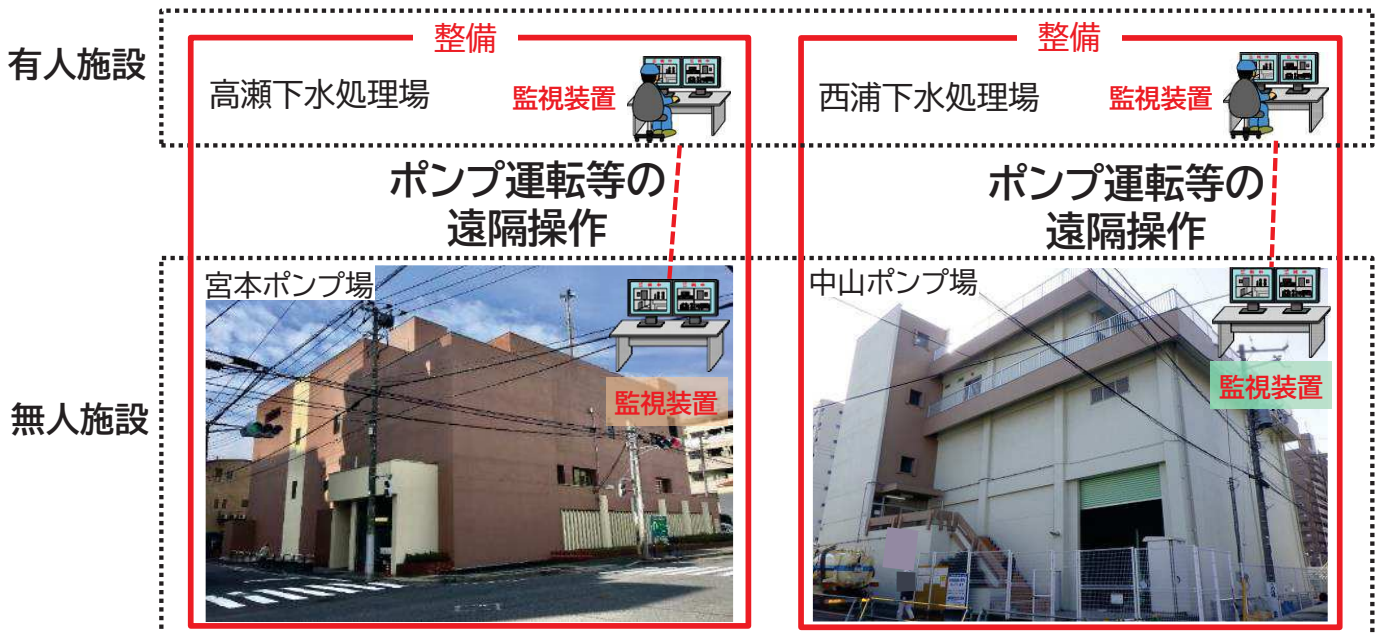
- ・都疎浜ポンプ場 昭和45年 運転開始
- ・中山ポンプ場 昭和47年 運転開始
- ・宮本ポンプ場 昭和55年 運転開始

○令和6年度の実施予定

- ・宮本ポンプ場(宮本2丁目)
遠方監視制御設備工事 〈令和7年度完了予定〉
- ・中山ポンプ場(本中山3丁目)
遠方監視制御設備工事 〈令和8年度完了予定〉



《事業イメージ》



担当課 下水道部下水道施設課施設整備係

(047-432-9040)

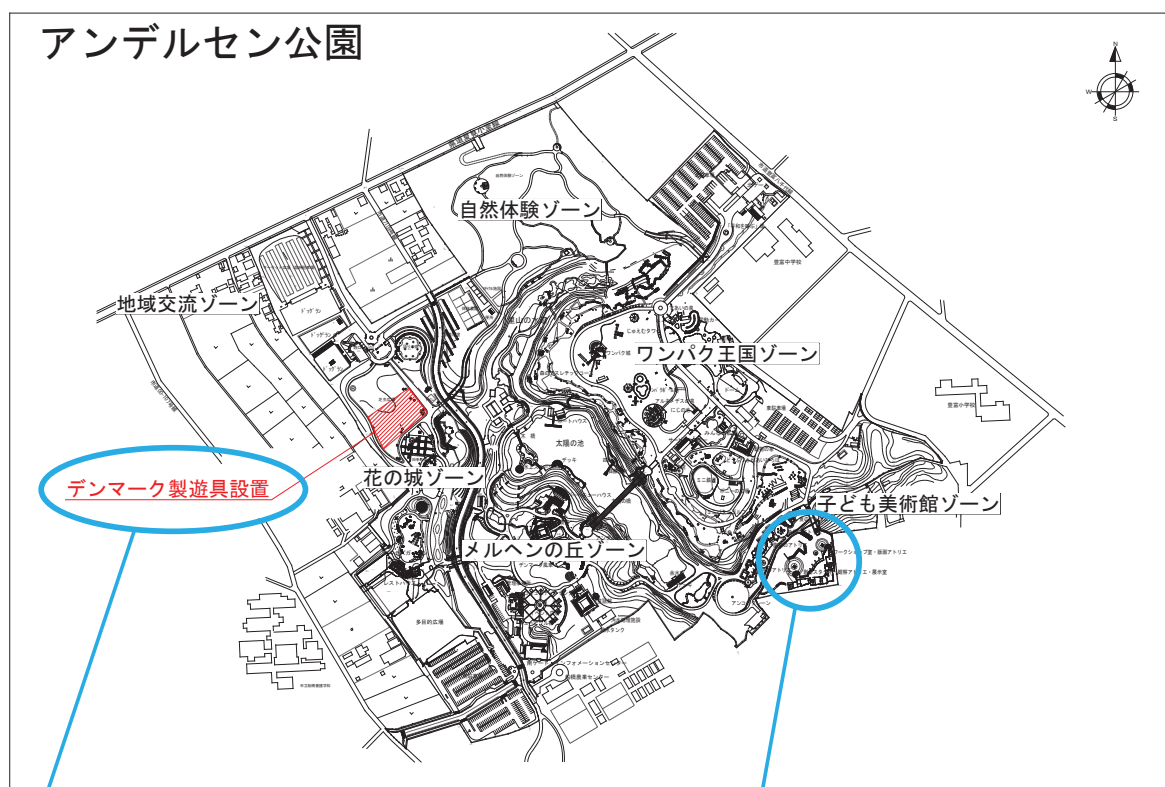
オーデンセ市姉妹都市提携35周年記念 新規

オーデンセ市との姉妹都市提携35周年記念として、アンデルセン公園にデンマーク製遊具の設置及び交流事業を実施します。

○令和6年度の実施予定

- ・遊具の設置(デンマーク製)〈年度内完了予定〉
- ・切り紙展・ワークショップの実施〈年度内実施予定〉

《事業イメージ》



イメージ



切り紙展(参考)



担当課 都市整備部公園緑地課管理係(047-436-2548)
整備係(047-436-2566)

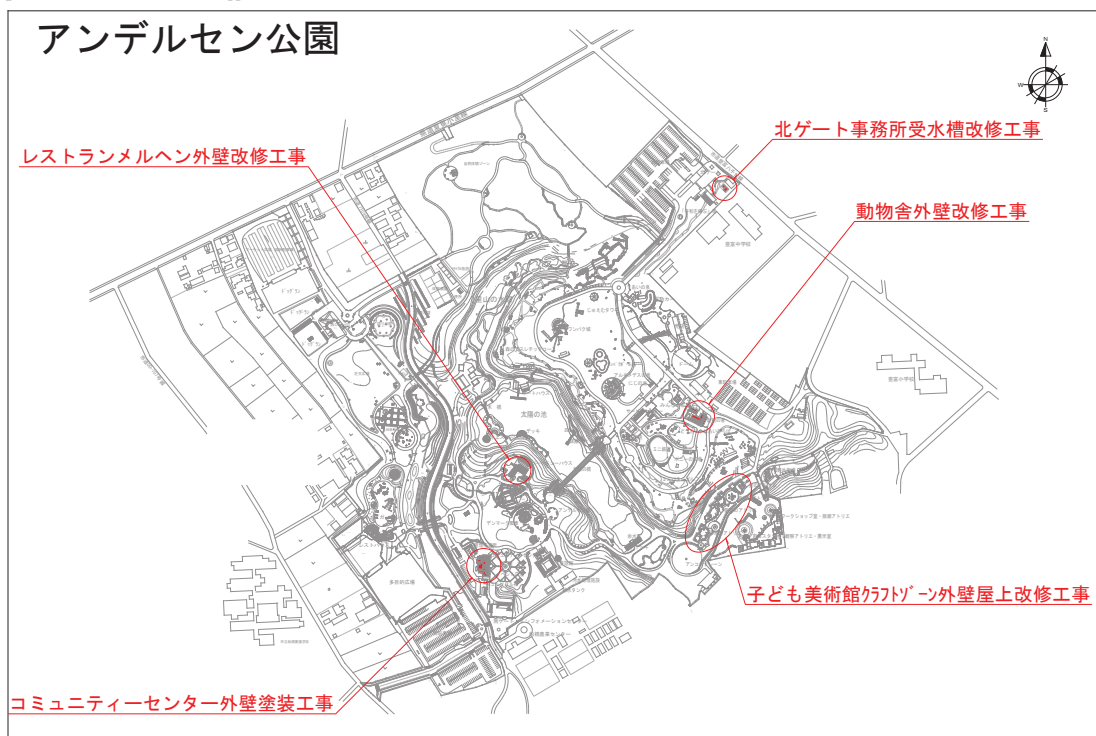
アンデルセン公園の施設保全

アンデルセン公園の老朽化した施設や公園利用者の安全性を確保するために必要な施設の保全を図ります。

○令和6年度の実施予定

- ・子ども美術館クラフトゾーン(外壁屋上改修)〈年度内完了予定〉
- ・動物舎(外壁改修)〈年度内完了予定〉
- ・コミュニティーセンター(外壁塗装)〈年度内完了予定〉
- ・レストランメルヘン(外壁改修)〈年度内完了予定〉
- ・北ゲート事務所(受水槽改修)〈年度内完了予定〉

《事業イメージ》



子ども美術館クラフトゾーン(現況)



動物舎(現況)



コミュニティーセンター(現況)



担当課 都市整備部公園緑地課整備係(047-436-2566)

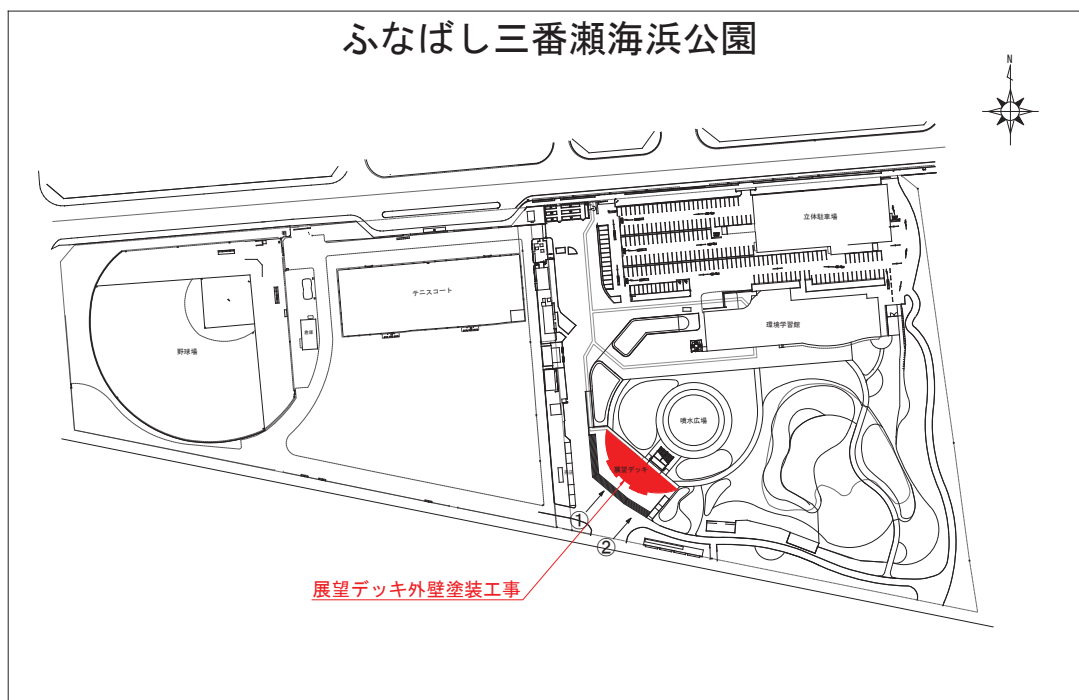
ふなばし三番瀬海浜公園の施設保全

ふなばし三番瀬海浜公園の老朽化した施設や公園利用者の安全性を確保するために必要な施設の保全を図ります。

○令和6年度の実施予定

展望デッキ(外壁塗装)〈年度内完了予定〉

《事業イメージ》



展望デッキ(現況)



整備イメージ(塗装後)



担当課 都市整備部公園緑地課整備係(047-436-2566)

都市緑地の保全等

都市の緑の適正な保全及び緑化の推進に関する「緑の基本計画」の改定や旭町1丁目緑地の擁壁及び緑地法面の基礎調査を行い、緑地の保全等を図ります。

○令和6年度の実施予定

- ・緑の基本計画の改定〈令和8年度施行予定〉
- ・旭町1丁目緑地(擁壁点検及び法面検討委託)〈年度内完了予定〉

《事業イメージ》



旭町1丁目緑地擁壁(現況)



旭町1丁目緑地法面(現況)



担当課 都市整備部公園緑地課計画係(047-436-2554)
整備係(047-436-2566)

都市公園の充実

都市の中の身近なレクリエーションの場として、誰もが利用しやすい公園となるよう、積極的にバリアフリー化を取り入れ、(仮称)三山8丁目公園及び(仮称)丸山3丁目公園の整備を行い、都市公園の充実を図ります。

○令和6年度の実施予定

- ・(仮称)三山8丁目公園〈年度内完了予定〉
- ・(仮称)丸山3丁目公園〈年度内完了予定〉

《事業イメージ》



公園予定地(現況)



整備イメージ



エバーサルデザインの
水飲み

出入口に段差
を造らない



担当課 都市整備部公園緑地課整備係(047-436-2566)

既設公園緑地の充実

公園利用者の安全及び利便性の向上のため、老朽化が進んでいる既設公園の遊戯施設の改築やトイレ等のバリアフリー化などを図ります。

○令和6年度の実施予定

- ・遊戯施設の改築(28公園)〈年度内完了予定〉
- ・トイレ等のバリアフリー化(4公園)〈年度内完了予定〉
- ・浜町中央公園にバスケットゴールの設置〈年度内完了予定〉

《事業イメージ》

遊戯施設の改築

北本町2丁目公園(現況)



継手金具の劣化
ボルトの腐食



整備イメージ(インクルーシブ遊具)



トイレ等のバリアフリー化

宮本台公園(現況)



段差解消

整備イメージ(バリアフリートイレ)



担当課 都市整備部公園緑地課整備係(047-436-2566)

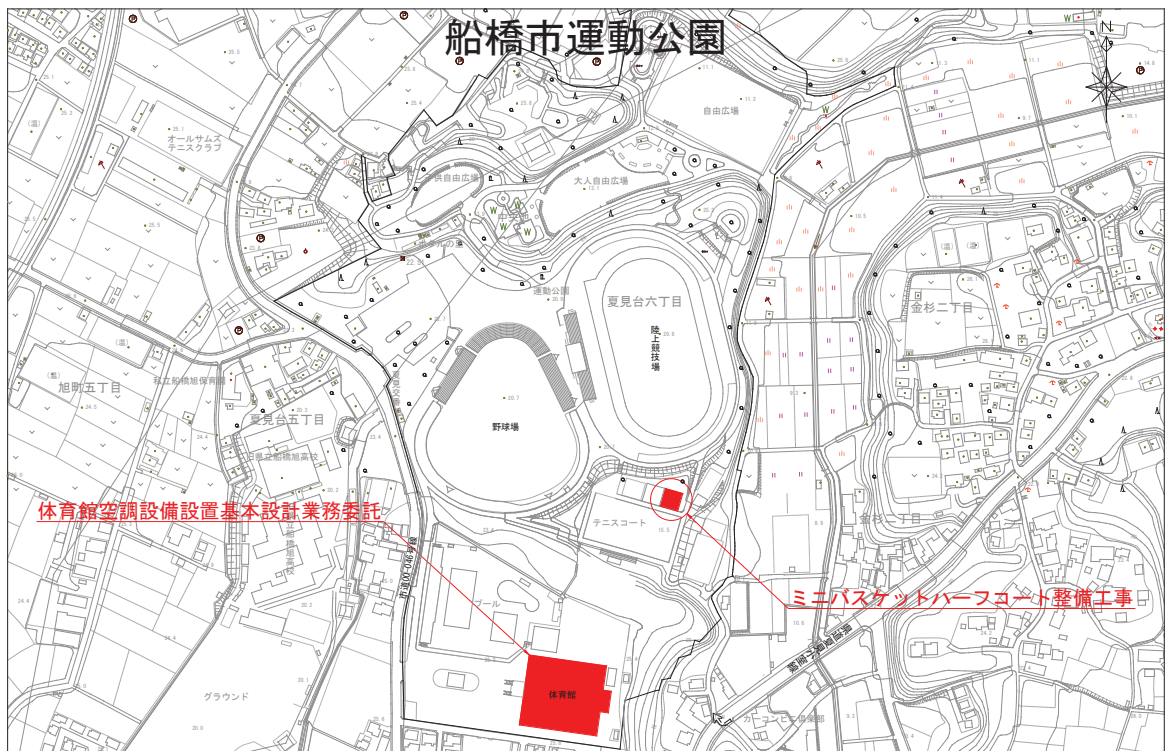
運動公園の充実

公園利用者の利便性を確保するために必要な施設の充実を図ります。

○令和6年度の実施予定

- ・体育館空調設備(基本設計)<年度内完了予定>
- ・ミニバスケットハーフコート(整備工事)<年度内完了予定>

《事業イメージ》



ミニバスケットハーフコートのサイズ

- ・縦:14m~11m
- ・横:15m~12m
- ・バスケットゴールの高さ:260cm
- ・対象年齢:12歳以下の小学生

ミニバスケットハーフコート(整備イメージ)



担当課 都市整備部公園緑地課整備係(047-436-2566)

花苗サポーター事業

市が種・肥料等を配布して、市民が自宅等で花苗を育て、公共施設に植え付けを行う事業です。市民との連携を図り、緑と花にあふれたまちづくりを進めます。

（花苗サポーター事業は、「緑の基本計画」に位置づけられた計画実現のための45施策のうちの1つです。）

☆花苗サポーター事業の概要については、
<https://www.city.funabashi.lg.jp/machi/kouen/004/p066469.html>
(右記コード)をご覧ください。サポーターになりたい方はぜひ！



○令和6年度の実施予定

- ・花苗サポーター事業(9月、3月)
- ・秋と春に講習会各3回、植え付け
- ・植え付け場所の拡大及びサポーターによる管理の実施

《事業イメージ》



令和5年度は、以下の公共施設等への植え付け・お手入れを行いました。年々、植え付け箇所は増えています。

植え付け箇所 R3 10箇所 R4 11箇所 R5 11箇所 R6 12箇所(予定)

- ・天沼弁天池公園
- ・二宮出張所
- ・芝山出張所
- ・松が丘公民館
- ・八木が谷公民館
- ・湊町保育園
- ・海神第二保育園
ほか



芝山出張所



松が丘公民館



湊町保育園

担当課 都市整備部公園緑地課計画係(047-436-2554)

避難所施設等への 再生可能エネルギー設備導入等事業

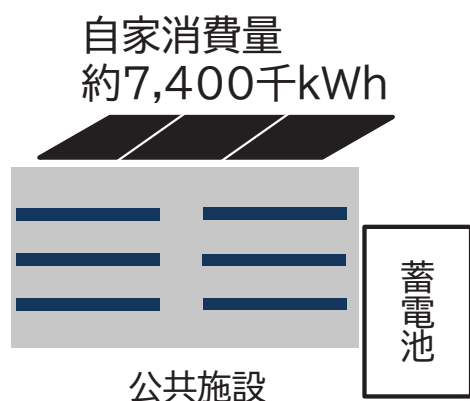
避難所等の公共施設に太陽光発電設備と蓄電池を民間事業者の費用により設置し、そこで発電した電力を市が買い取り、公共施設で使用する電力の脱炭素化を図るとともに、災害時における公共施設の電力の一部を確保します。

○令和6年度の実施予定

小中学校等21施設に再生可能エネルギー設備と蓄電池の設置を行います。〈令和7年1月完了予定〉

PPA方式による太陽光発電設備と蓄電池設置スキーム

本事業にて設置した太陽光発電設備の
発電量約10,400千kWh



丸山小学校

PPA方式・・・需要家(公共施設)の屋上等に太陽光発電設備を無償で設置・運用し、発電した電力は需要家(公共施設)が購入する方式

担当課 環境部環境政策課ゼロカーボンシティ推進室

下水処理場における再生可能エネルギーの活用 (消化ガス発電)

船橋市再生可能エネルギー等導入方針に基づき、下水汚泥から発生する消化ガス※1を有効利用した発電事業を行っています。

※1 消化ガスとは:下水処理の過程で発生する汚泥を発酵させて得られる、メタンを主成分とした可燃性のバイオガスのことです。

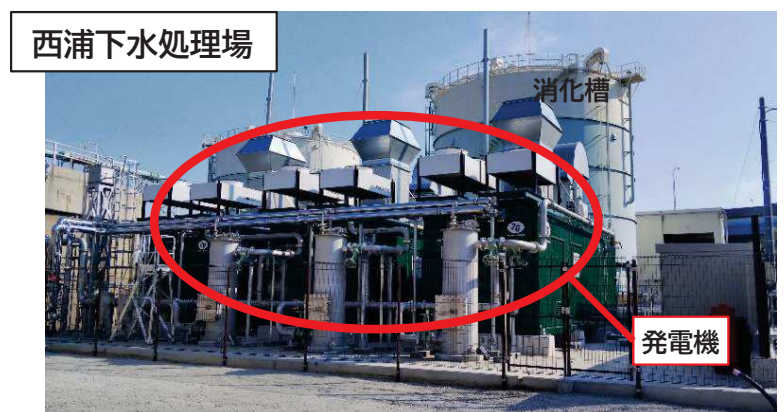
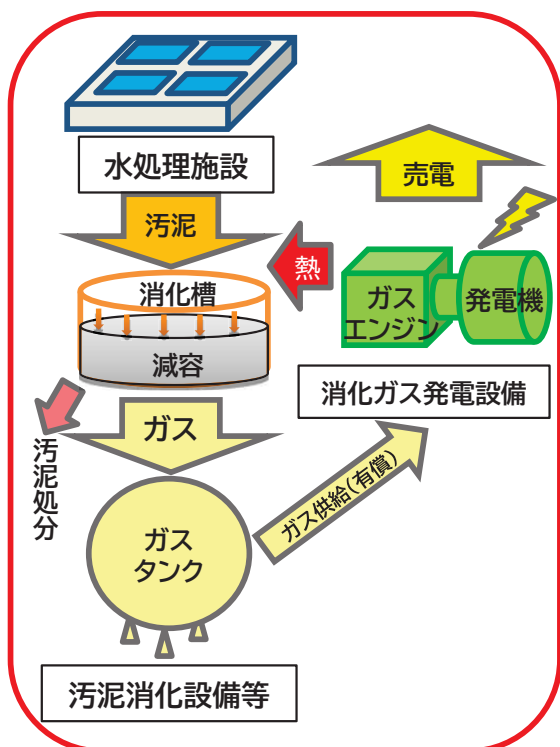
○消化ガス発電 運転継続中 (令和5年度実績)

	高瀬下水処理場	西浦下水処理場
開始年月	令和4年4月	平成31年4月
消化ガス売却収益	約1億円	約2,700万円
汚泥処分削減量※2	約3,000t(約14%)	—
民間事業者売電量	約410万kWh	約220万kWh
売電量(世帯数換算※3)	約1,030世帯/年	約550世帯/年

※2 西浦下水処理場では発電設備設置前から消化ガスを発生させ、消化槽の加温に利用していたため、発電設備設置後の消化ガス発生による汚泥の削減はありません。

※3 令和4年度「家庭部門CO2排出実態統計調査結果について(速報値)」(令和5年10月、環境省)の世帯当たりの年間電気消費量で計算 3,950kWh

《事業イメージ》



担当課 下水道部下水道施設課処理場係

(047-432-9040)



令和6年4月

発行／船橋市 編集／船橋市建設局