

船っ子教室 活動プログラム 4月号

～ 市のホームページからもご覧いただけます ～

三咲小 船っ子教室
TEL 047-448-4660
平日 9:15～17:00
長期休み 9:00～17:00

	月	火	水	木	金
日時	3/30 9:00～	3/31 9:00～	1 9:00～	2 9:00～	3 9:00～
メインルーム	デスクタイム 11:30～12:00				
校庭	全学年 お弁当○ 一時帰宅○ AMO PMO				
学校行事 下校時間	<p>❀ 新1年生は4/1(水)より9:00～17:00利用可 ❀</p> <p>下校指導(コース別下校)期間中原則利用不可。 詳しくはP.3「ようこそ三咲小船っ子教室へ」をお読みください。</p> <p style="text-align: center;">春休み</p>				
日時	6 9:00～	7 放課後～	8 放課後～	9 放課後～	10 放課後～
メインルーム	デスクタイム 11:30～12:00				16:20～16:50
校庭	全学年 お弁当○ 一時帰宅○	1年 お弁当○ 一時帰宅○	2～6年 お弁当○ 一時帰宅×	-	1年 下校指導期間 2～6年 給食開始
学校行事 下校時間	春休み	始業式 着任式 全学年 11:30下校	入学式前日準備 2～4年 10:00下校 5年 11:05下校 6年 11:55下校	令和8年度 ❀ 入学式 ❀ 2～5年 9:30下校 6年 11:30下校	1年 11:30下校 (コース別下校) 2～6年 13:30下校
日時	13 放課後～	14 放課後～	15 放課後～	16 放課後～	17 放課後～
メインルーム	デスクタイム 16:20～16:50				混雑予報
校庭	1年 下校指導期間 AM× PMO				1年 給食開始 ○
学校行事 下校時間	1年 11:30下校 (コース別下校) 2～6年 14:30下校 5・6年委員会	1年 11:30下校 (コース別下校) 2～6年 14:30下校	1年 11:30下校 (コース別下校) 2～6年 13:10下校	1年 13:30下校 避難訓練	学級懇談会 吹奏楽部説明会 1年 13:30下校 2～6年 14:30下校
日時	20 放課後～	21 放課後～	22 放課後～	23 放課後～	24 放課後～
メインルーム	デスクタイム 16:20～16:50				
校庭	×	○	○	○	○
学校行事 下校時間	1年 13:30下校 2～6年 14:30下校	学区訪問① 1年 13:30下校 2～6年 14:30下校	千教研総会 全学年 13:10下校	学区訪問② 1年 13:30下校 2～6年 14:30下校	1年生を迎える会 学区訪問③ 1年 13:30下校 2～6年 14:30下校
日時	27 放課後～	28 放課後～	29	30 放課後～	5/1 放課後～
メインルーム	デスクタイム 16:20～16:50			デスクタイム 16:20～16:50	
校庭	×	○		○	○
学校行事 下校時間	学区訪問④ 1年 13:30下校 2～6年 14:30下校	学区訪問⑤ 1年 13:30下校 2～6年 14:30下校	昭和の日 お休み	1年 13:30下校	

状況により活動場所の変更や外遊びが中止となる場合があります。

保護者の皆様へ

船っ子教室は、児童が「放課後に自主的に安心・安全に過ごせる居場所」を提供するため、学校・地域のボランティアの方々に協力いただきながら運営している事業です。具体的な活動は、放課後の時間に、特別教室、校庭等を利用して児童たちが勉強をしたり友達とボードゲームや鬼ごっこをして遊んだり、地域のボランティアの方々によるイベントに参加するなど、様々な活動を通して放課後を楽しく安全に過ごせる居場所づくりを目指しています。

学校の施設を活用していますが、学校や放課後ルームとは別個の事業として運営しています。

お知らせ～ご利用にあたって～



- ・「登録・参加カード」を忘れた場合、その日は利用することができません。
- ・授業のある日は一時帰宅を認めていません。再登校して船っ子教室を利用することはできません。
- ・退室後、昇降口前や駐車場付近であそばないでください。可能な限り速やかに下校してください。
- ・防犯上、電話での参加状況の確認や伝言は行っていません。
- ・活動中に具合が悪くなった場合、緊急連絡先にお電話します。その際は必ずご対応ください。
- ・緊急連絡先を変更する場合や放課後ルーム有無を変更する場合、船っ子教室に「登録事項変更届」を提出してください。
- ・生活指導（退室時間や部活動開始時間の管理、食事等の介助）は行いません。
- ・放課後ルーム利用のお子さんが船っ子教室に外出する際、手提げバック（紙袋可）の活用にご協力いただいています。教室移動にとっても役立っていますので、今年度も引き続きよろしく願います。

デスクタイムについて

三咲小船っ子教室には「デスクタイム」を設定しています。

この時間は、ひとりで座って静かに過ごします。

例えば、宿題や家庭学習、読書、ぬり絵、折り紙、お絵かきなどが可能です。

□ 平常日課・・・16:20～16:50

□ 長期休みや給食なし短縮日課・・・11:30～12:00



校庭活動後少し落ち着く時間があることで無事にお家へ帰宅できますように。

お弁当前、あわてることなく美味しくいただけますように。

そんな願いを込めた時間です。

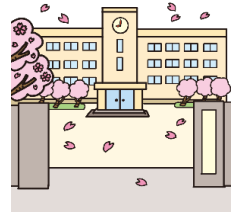
必ずしも黙って過ごすのではなく、

子供達が時間を有効活用できるよう配慮しています。

ようこそ三咲小船っ子教室へ



ご入学・ご進級、おめでとうございます。
 お子さんが安全にたのしく、安心して過ごせますよう、
 ご理解とご協力をお願いします。
 お会いできる日をお待ちしています。



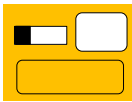
新1年生

- ・4/1(水)~8(水)までの期間(土日除く)は9時から利用できます。
- ・**4/10(金)~15(水)までの下校指導(コース別下校)期間は利用できません。**
- ・オレンジ色の「登録・参加カード」をご持参ください。持参がないと利用できません。
- ・退室時間や下校方法が不安になるお子さんがいます。教室利用に慣れるまでは参加の都度、ご家庭でしっかりご確認ください。安全のためお子さんへのご配慮をお願いします。



所在場所	メインルーム：3棟1階（児童会室隣） 船っ子教室に関する事項は 直接教室 へご連絡ください	☎047-448-4660
平日(放課後~17:00)	メインルームの外出入口より入退室 (平日)放課後、昇降口で外履きに履き替えて来室 (学校休業日)直接メインルームに来室	
学校休業日(9:00~17:00)	※上履きは使用していません ※放課後ルームに在籍するお子さんは仕様が異なります 入所説明会での案内に準じてください	
もちもの	<input type="checkbox"/> 登録・参加カード <input type="checkbox"/> ハンカチやハンドタオル <input type="checkbox"/> 家庭学習教材、自由帳、本、おりがみ、色鉛筆、のり、セロテープ等 <input type="checkbox"/> 水筒、お弁当（必要に応じて）	

よくある質問

Question	Answer
<p>① 「登録・参加カード」を紛失しました。どうすればよいですか？</p>  <p>【登録・参加カード】</p>	<p>船っ子教室または青少年課までご連絡ください。「登録・参加カード」は卒業まで使用します。大切にお取り扱いください。</p>
<p>② 学校が臨時休業になった際、船っ子教室はやっていますか？</p>	<p>学校が臨時休業となった場合、船っ子教室も休室です。悪天候の日ご注意ください。</p>
<p>③ 電話で船っ子にいるか確認をしたいのですが、いいですか？</p> <p>電話で退室時間や退室方法の伝言をしたいのですが、いいですか？</p>	<p>防犯上、電話での参加状況の確認やお子さんへの伝言は対応できません。（緊急の場合はこの限りではありません）退室時間に不安なご家庭は、<u>お子さん自身で確認ができるよう</u>「登録・参加カード」にお名前・利用日・退室時間を記載したメモを貼付する等ご協力をお願いします。</p>
<p>④ 教室に忘れ物を取りにいけますか？</p>	<p>校内にある船っ子教室を利用した場合であっても、通常下校した児童と同じです。 教室へ忘れ物を取りに行くことはできません。</p>
<p>⑤ 車で送迎してもよいのでしょうか？</p>	<p>自家用車での送迎はご遠慮ください。 体調不良の場合はこの限りではないため、来校前に船っ子教室までご相談ください。学校方針に準じて運営しています。</p>
<p>⑥ 子供の携帯をならしてもでないのは、なぜですか？</p>	<p>お子さんの携帯電話使用は不可です。緊急時は直接船っ子教室へご連絡ください。学校方針に準じて運営しています。</p>
<p>⑦ 長期休業期間（夏休み・冬休み・春休み）は、都合上9：00前に教室の前で待たせてほしい。</p>	<p>防犯面、安全性の確保から開室（9：00）前の登校を許可していません。加えて9：00前の入室も認めていません。可能な限り開室時間またはそれ以降に登校してください。</p>