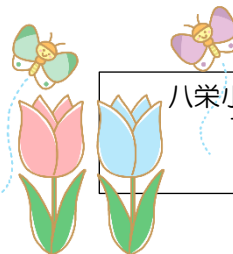


毎月、各船っ子教室でお配りしています。市のホームページからもご覧いただけます。



ふな こきょうしつ かつどう  
船っ子教室 活動プログラム 4月号

八栄小 船っ子教室(放課後子供教室)  
TEL 047-426-6900  
平日 9:15~17:00

	月	火	水	木	金
日時	3/30 8:00~	3/31 8:00~	1 8:00~	2 8:00~	3 8:00~
家庭科室	○	○	○	○	○
学校行事など	春休み →				
日時	6 8:00~	7 放課後~	8 放課後~	9 放課後~	10 放課後~
家庭科室	○	○	○	○	○
学校行事など	春休み	始業式 (給食なし)	入学式前日準備 (給食なし)	入学式	2~6年給食開始 1年下校指導
日時	13 放課後~	14 放課後~	15 放課後~	16 放課後~	17 放課後~
家庭科室	○	○	○	○	○
学校行事など	1年下校指導	1年下校指導	委員会 1年給食開始	1~3年懇談会	4~6年懇談会
日時	20 放課後~	21 放課後~	22 放課後~	23 放課後~	24 放課後~
家庭科室	○	○	○	○	○
学校行事など		学区訪問①	船橋支会	学区訪問②	1年生を迎える会 学区訪問③
日時	27 放課後~	28 放課後~	29	30 放課後~	5/1 放課後~
家庭科室	○	○	昭和の日 船っ子教室は お休みです	○	○
学校行事など		委員会			

※船っ子教室は17:00閉室です。状況により活動場所の変更や外遊びが中止となる場合があります。

臨時休室や活動内容を変更する場合がございますので、予めご了承ください。



★お知らせ★

○ご利用にあたって

- ・「登録・参加カード」を忘れてしまうと、その日は利用することができません。
- ・電話でのお子様の参加状況の確認や、伝言は行っていません。
- ・活動中に具合が悪くなった場合は、緊急連絡先にお電話をしますので、その際は必ず対応をお願いします。緊急連絡先を変更したい場合は、船っ子教室メインルームに「登録事項変更届」を提出願います。

○ご連絡

- ・3/26(木)~4/6(月)の春休み期間中(土日を除く)、船っ子教室は8:00~17:00まで開室します。必要に応じて水筒・お弁当等を持参してください。昼食をとるために一時帰宅も可能です。出入口は校庭側のバルコニーの掃出し口です。上履きをご用意ください。
- ・始業式・入学式を含む短縮日課時は昼食のための一時帰宅ができません。必要に応じて水筒・お弁当等を持参してください。
- ・1年生のお子さんは、4/1(水)~8(水)までは8:00~17:00の間船っ子教室を利用できますが、10、13、14日の下校指導期間中は原則として船っ子教室を利用できませんのでご注意ください。

## 令和8年度の船っ子教室について

所在場所	1階 ユニットハウス（体育館への渡り廊下脇） ※開室後（放課後の時間帯）は、「1階 家庭科室」に移動しております。
平日の入室方法 （放課後～17時）	放課後になったら、上履きで「1階 家庭科室」にお越しください。 ※帰宅はお子様普段使用している昇降口からとなります。
学校休業日の入室方法 （振替休日や夏休みなど）	「家庭科室ベランダの掃き出し口」から出入りします。 上履きは参加の都度ご持参いただき、出入口で上履きに履き替えます。
活動場所について	家庭科室（1階）を予定しております。 なお、活動場所は学校での使用状況や当日参加されるお子様の人数によって異なる場合もあります。

### ★新一年生の保護者さま★

ご入学おめでとうございます！

船っ子教室は子供たちが自主的に活動を行う居場所を提供しています。

放課後ルームとは異なり、お子様をお預かりして育成指導する事業ではありません。

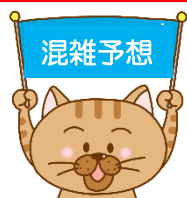
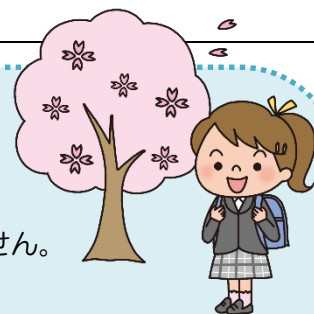
（参加状況や帰宅時間の管理、お子様への伝言も行っておりません。）

職員は安全管理に努めますが、身支度やトイレなど身の回りのことはご自分で行うようお願いします。

また、参加カードがないとその日は利用することができません。利用する日ごとに参加カードが入っている場所、帰宅時間やお迎えの有無を必ずお子様と一緒にご確認くださいから来室してください。

新しい環境で不安なお子様もいらっしゃるかと思います。慣れない間は様々なことが懸念されますので、お子様の様子を見ながら参加の有無を決めていただきますようご家庭でのご協力をお願いいたします。

**※4/10、13、14の下校指導期間中は一年生は船っ子教室を利用できませんのでご注意ください。**



**4/16、4/17の学級懇談会の日は大変混雑することが予想されます。**

場所やおもちゃの不足などで通常通りの活動ができない可能性が高いです。

入室、退室時にお時間がかかる場合もありますのでご了承ください。



### ☆保護者の方へ☆

- お子様の持ち物には全て記名をお願いします。落とし物、忘れ物があった場合、名前があればお返しできます。誰のものかわからないものは一定期間保管したあと、学校の落とし物ボックスに移動します。
- 船っ子教室ではお子様の帰宅時間の管理は行っておりません。利用する日ごとに、帰る時間、お迎えの有無をお子様と一緒に確認してください。参加カードにメモをつけるなどの工夫をしていただくと、お子様が自分で確認できて安心かと思えます。
- 船っ子教室は17時まで開室しておりますが、それ以降の時間は留まることができません。お迎えが間に合わない場合、帰宅時に保護者の方が在宅していない場合などに備え、待っている場所などの約束事やルール作りをお願いします。※「船っ子教室のご案内」P12【かそくのやくそくごと】をご参考ください。
- 船っ子教室では電話でのお子様の参加状況や伝言などの対応は行っておりません。防犯上、いただいたお電話でお子様の状況をお伝えすることはできませんのでご了承ください。
- 船っ子教室は学校とは別事業になります。船っ子教室に関することは、学校ではなく船っ子教室か放課後児童支援課までご連絡ください。