

令和 8 年度

船っ子教室活動プログラム 4 月号



若松小 船っ子教室(放課後子供教室)
TEL 047-433-0102
平日 9:15~17:00

	月	火	水	木	金
日時	3/30	3/31	4/1	2	3
備考	9:00~17:00 お弁当○ 一時帰宅○	9:00~17:00 お弁当○ 一時帰宅○	9:00~17:00 お弁当○ 一時帰宅○	9:00~17:00 お弁当○ 一時帰宅○	9:00~17:00 お弁当○ 一時帰宅○
学校行事	春休み 4/1 から新一年生もご利用いただけます。 好きな時間に来て好きな時間に帰ります				
日時	6	7	8	9	10
備考	9:00~17:00 お弁当○ 一時帰宅○	(2年~6年) 放課後~17:00 お弁当○ 一時帰宅×	(2年~6年) 放課後~17:00 お弁当○ 一時帰宅×	放課後~17:00 お弁当○ 一時帰宅×	放課後~17:00
学校行事	春休み	着任式・始業式 11:55 下校	入学式前日準備 10:20 下校	入学式 (2~5年) 8:55 下校	1年 10:30 下校 2年~給食開始 1年 11:30 下校
	新1年生 9時~17時 ご利用いただけます 好きな時間に来て好きな時間に帰ります				※新1年生は 下校指導期間
日時	13	14	15	16	17
備考	放課後~17:00	放課後~17:00	放課後~17:00	放課後~17:00	放課後~17:00
学校行事	1年 11:30 下校	1年 11:30 下校	1年給食開始 1年 13:05 下校	1年 13:05 下校	1年 13:05 下校
	4/10.13.14 ※新1年生は下校指導期間のため 原則ご利用いただけません ご利用希望の方は入学式にお配りする届 出書を、各クラス担任へ提出してください				
日時	20	21	22	23	24
備考	放課後~17:00	放課後~17:00	放課後~17:00	放課後~17:00	放課後~17:00
学校行事	1年 13:05 下校	1年 13:05 下校	千教研 全 13:05 下校	1年 13:05 下校	1年~3年 13:25 下校 懇談会
日時	27	28	29	30	
備考	放課後~17:00	放課後~17:00	昭和の日 船っ子教室は お休みです	放課後~17:00	
学校行事	1年 13:05 下校	1年 13:05 下校		1年 13:05 下校	臨時休室や活動内容 を変更する場合がございますので、予め ご了承ください。

ご連絡

- ・3/26(木)~4/6(月)の春休み期間中(土日を除く)船っ子教室は9:00~17:00まで開室します。必要に応じて水筒・お弁当等を持参してください。昼食をとるために一時帰宅も可能です。
- ・入学式を含む短縮日課時は昼食のための一時帰宅ができません。必要に応じて水筒・お弁当等を持参してください。

・1年生のお子さんは、4/1(火)~8(火)までは9:00~17:00の間船っ子教室を利用できますが、下校指導(集団下校)期間中は原則として船っ子教室を利用できませんのでご注意ください。

ご利用にあたって

- ・「登録・参加カード」を忘れてしまうと、その日は利用することができません。
- ・電話でのお子様の参加状況の確認や、伝言は行っていません。
- ・活動中に具合が悪くなった場合は、緊急連絡先にお電話をしますのでその際は必ず応対をお願いします。緊急連絡先を変更したい場合は、船っ子教室メインルームに「登録事項変更届」を提出願います。



2～6年生

ご進級おめでとうございます



春休みについて

3/26（水）～4/4（金）（土日を除く）9：00～17：00の間、利用できます。

☆安全上、早く来て待っていることがないように、おねがいします。

・何時に帰るのかお家の方とお話してからきてください。時間がわからない人はおうちの方にメモを書いてもらいましょう。

もちもの

- うわばき
 - 登録・参加カード
 - ハンカチやタオル
 - 本、家庭学習の教材、おりがみ、自由帳、色鉛筆などの自由活動に必要なもの
 - 水筒、お弁当（必要な人、12時から食べ始めます）
- ※昼食のため一時帰宅ができます（学校休業日のみ）

わすれないでね



校庭で あそべます

【4月】月・水・金 → ブランコ側

火・木 → タイヤ側

新一年生 ご入学おめでとうございます

新1年生のみなさんは4/1（火）からご利用いただけます。

- ・入口は校庭側の掃き出し口になります。
- ・もちものは上記（2～6年生へ）と同じです
- ・帰る時間などお家の方と相談してきてください。

※「登録・参加カード」に利用日・退室時間を記入したメモを添付するなど、お子さんの安全管理のためご協力おねがいします。

～保護者のみなさまへ～

船っ子教室は子供たちが自主的な活動を行う安心・安全な居場所を提供します。

お子さんたちは、入退室の手続きを行い、その日の活動場所で専任のスタッフによる見守りの中、遊んだり、読書をしたりと自主的に活動します。

「放課後ルーム」とは異なり、お子さんをお預かりして指導育成する事業ではありません。参加状況を電話でお答えすることや、帰りの時間に関する指導・管理や伝言などの対応はできません。参加に伴う校内外の移動やお手洗いは、お子さん自身での対応が原則となります。

新しい環境で不安を抱えているお子さんもいらっしゃると思います。お子さんの様子を見ながら参加の有無をお決めください。ぜひ、船っ子教室の活動がお子さんにとって楽しい時間となりますようご家庭でのご配慮をお願いいたします。

（船っ子教室（放課後子供教室）のご案内一部引用）



4
April

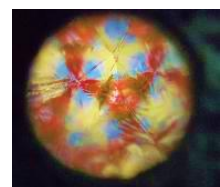


工作イベントの
おしらせ

4/1～ もちもの：なし

材料がなくなり次第終了（ひとり1つ）

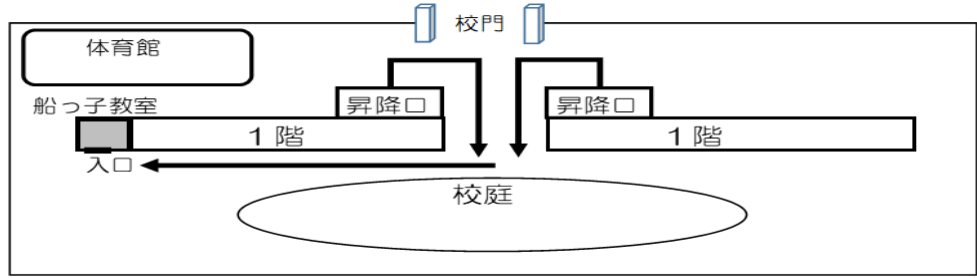
まんげきょう
万華鏡 を つくろう



🌸 ご入学・ご進級おめでとうございます 🌸

初めて参加されるみなさんへ、若松小船っ子教室の場所と参加方法をお知らせします。

船っ子教室の場所
校舎西側の1階



平日の入室方法
(放課後～
17:00)

- ・※うわばきを持って、昇降口を出て、船っ子教室に来てください。
- ・入口は校庭側の掃き出し口です。
☆帰宅後に参加することはできません。

👟 うわばきについて 👟

※ 船っ子教室でも学校のうわばきを履いて活動できますが、ご家庭で船っ子教室専用のうわばき(どんなものでも良いです)を用意していただくと忘れ物がなく良いと思います。

春休みなどの
学校休業日の
入室方法
(9:00～
17:00)

- ・入口は校庭側の掃き出し口です。
- ・必ず上履きを持ってきてください
(安全・衛生上必要です)。
- ・好きな時間に来て好きな時間に帰ります。おうちの人と帰る時間を約束してから来て
ください。
- ・必要に応じて水筒・お弁当を持参してください。
- ・昼食のための一時帰宅も可能です。

活動場所について

メインルームと校庭で活動します。
校庭は時間と場所を決めて活動しています。

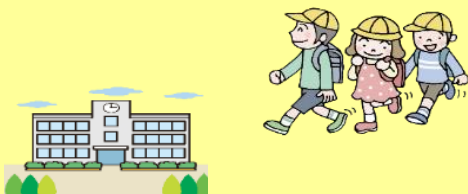
持ち物

- ・「登録・参加カード」
- ・うわばき
- ・本や折り紙、セロハンテープ、のり、自由帳など、活動に必要なもの
- ・(必要に応じて) 水筒・お弁当を持参

・・・船っ子教室 参加のしかた・・・

【参加するとき】(学校のある日)

- ① 昇降口を出て、うわばきを持って船っ子教室に来ます。
- ② 入口でうわばきに履き替え、「登録・参加カード」を受付に出します。
- ③ 読み取り「ピッ」してもらいます。(保護者さんへ入室のメールが送信されます)
- ④ メインルームや校庭で活動します。



【帰るとき】

- ① 「帰ります」と声掛けしてください。
- ② 「登録・参加カード」を読み取り「ピッ」してもらいます。(保護者さんへ退室メールが送信されます)
- ③ カードをしまって、上履きを靴箱に置きに行きます。2.4.6年生は普段使っている昇降口にもどします。
1.3.5年生は保健室前昇降口の「船っ子専用靴箱」に置きます。
- ④ 1.3.5年生は翌朝、保健室前昇降口「船っ子専用靴箱」に上履きをとりこぎてください。