



令和3年度  
船橋市立塚田南小学校

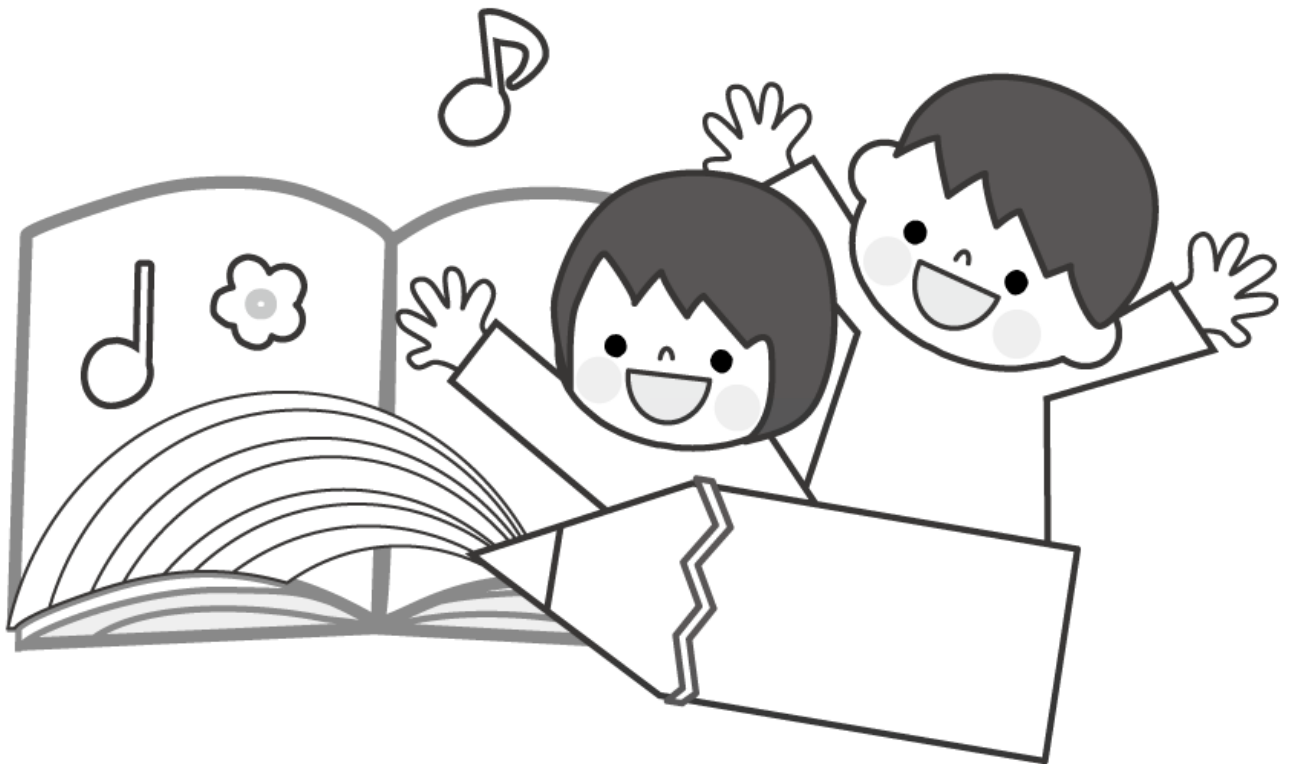
# 転入学説明会(新2~6年生)

令和2年10月18日(日) 市民文化ホール

受付開始 ①10:15~ ②13:15~

11月28日(土) 塚田小学校体育館

受付開始 ①10:30~



船橋市教育委員会

# 転入学説明会

## 《説明内容》

塚田南小学校について	P1、2
1. 挨拶	P3
2. 転入学までの諸準備	
(1) 用意する物	P3、4
(2) 毎日の服装・持ち物について	P5
(3) 開校式（始業式）について	P5
3. 給食について	P6
4. 保健について	P6
5. 学校経費について	P6
6. 通学路について	P7～9
7. 放課後ルーム、船っ子教室について	P7
8. その他	P10、11
9. 質問等	P12
問い合わせ先一覧	P13



## 塚田南小学校について



### 〈学校の沿革と所在地〉

- 西部地域において増加する児童に対応するため、行田一丁目の AGC テクノグラス株式会社中山事業場跡地に作られました。令和3年4月1日に開校し、市内で最も新しい学校です。
- 学区は、北本町1丁目及び2丁目の一部、行田1丁目の一部になります。
- 所在地 〒273-0044 船橋市行田1丁目50番1号  
電話とFAXの番号については開校後、おたより等でお知らせします。
- ホームページアドレス

<https://www.city.funabashi.lg.jp/gakkou/0001/tukada-minami/0001/p083133.html>

### 〈校章〉



舟形に描いた塚田南の「つ」の字を放射線状に並べて市の花カザグルマの形にし、三番瀬の大空に羽ばたく鳥をあしらいました。東京湾の青をイメージした4色で風車が回転するような動きのある効果をねらい、みんなで力をあわせて新しい学校を創っていく様子を表現しています。また、歴史ある他校（海神南小、飯山満南小、薬円台南小など）に習い「南小」と入れました。

作者：奥野和夫さん（グラフィックデザイナー）

次代を担う子供たちの生きる力と夢を育む

・かしこく（知） ・やさしく（徳） ・たくましく（体）

船橋市立塚田南小学校校歌

作詞・作曲 中嶋深雪・伊井大起

一 みどり 広がる 校庭に  
希望の風が 吹いている  
さくら ひまわり かきくさるまで  
みんな みんな 手を取り合って  
輝く光 つくるんだ  
いま 今を生きる 塚田南小学校

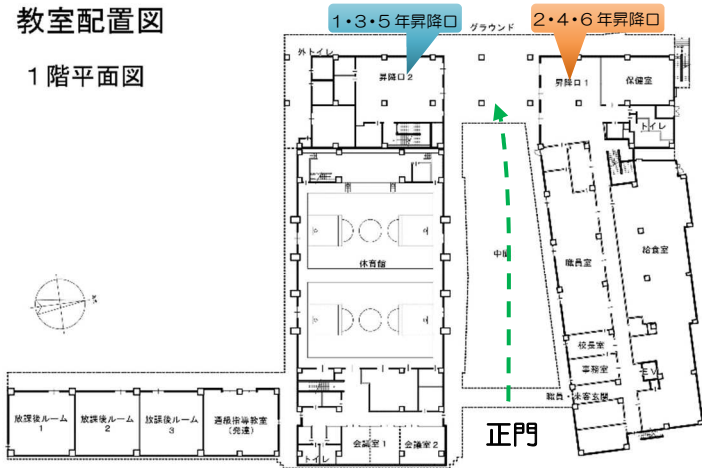
二 清く きらめく 学び舎に  
希望の音が あふれている  
勇気 笑顔 優しい心  
みんな みんな 肩寄せ合って  
輝く世界 つくるんだ  
いま 今を生きる 塚田南小学校

三 元気 いっぱい 夢追いかけて  
希望の虹を えがいている  
大地 青空 伸びゆく心  
みんな みんな 瞳合わせて  
輝く未来 つかむんだ  
いま 今を生きる 塚田南小学校

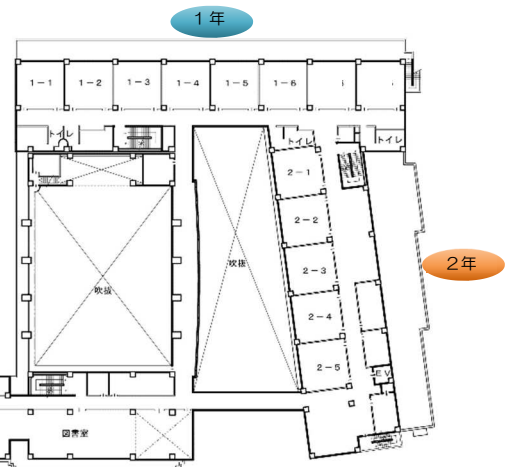


教室配置図

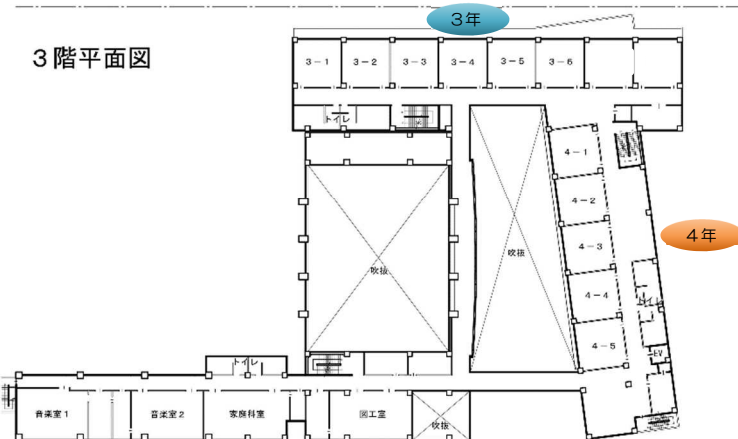
1階平面図



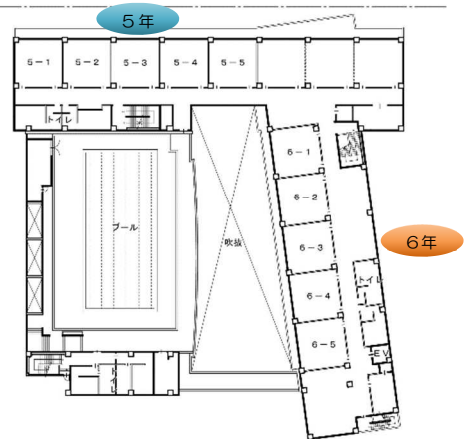
2階平面図



3階平面図



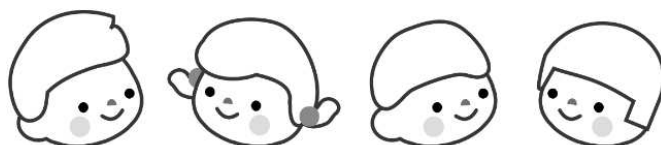
4階平面図



※教室配置は、現時点での予定です。

# 1. 挨拶

船橋市教育委員会



## 2. 転入学までの諸準備

### (1) 用意する物

①転入学までに、ご家庭で用意していただくもの

- ・授業に集中できるように、なるべくシンプルで使いやすいものを選んでください。
- ・持ち物全てに、名前を書いてください。(書いた場所はお子さんと確認)

1	ランドセル ・ランドセルの内ポケットに、マスクを数枚入れておいてください。紛失の際や、給食当番等で使用します。ハンカチとティッシュペーパーの予備、ビニール袋も入れてあるとよいと思います。	
2	筆箱(×缶や布) ★印のものを入れる。 ★鉛筆2B~4B 4~5本程度 ★赤青鉛筆1本 ★定規15cm程度(×折りたたみ式 ○目盛りが読みやすいもの) ★良く消える消しゴム(×キャラクター、練り消し、香りの強いもの) ★ネームペン	
3	下敷き(無地、またはワンポイント)、大きさはノートサイズ(B5くらい)	
4	色鉛筆12色(×18色や24色など色が多いと机の上に置きにくい)	
5	クレヨンまたはクレパス12色~16色 ※2年、3年のみ	
6	折り紙(柄のない無地のもの) ※2年のみ	
7	雑巾2枚と洗濯ばさみ1個 ・1枚は記名(クラス、名前) 記入する場所は、どこでもよい。 ・もう1枚は学級用として使用するので名前なし。 ・洗濯ばさみは大きめのものを1個。数か所名前を書いてください。	
8	道具袋(はさみ、液体のり、セロハンテープ、ホチキス、針)	<div style="border: 1px solid black; padding: 5px;"> <b>8~12</b>について サイズ等 詳しくはP4を ご覧ください。         </div>
9	体操袋(体操服上下、赤白帽子)	
10	上履き袋(上履き)	
11	給食袋(①歯ブラシ(歯みがき粉) ②コップ ③はし・スプーンセット ④口ふき用ミニタオル)	
12	手さげ2種類(荷物用、絵本用)	

薄手のものが絞りやすいと思います

【名前の書き方、書く場所について】

- ・クラスの書き方は、「2の2」「2-2」どちらでもよいです。

2の2  
塚田 みなみ

2-2  
塚田 みなみ

縦書きも可

- ・**8~12**の袋の名前を書く場所は、特に指定はありません。わかりやすい場所に消えないように記入してください。(直に油性ペンで書く、白い布を縫い付けて名前を書く、アイロンプリントを貼る等)
- ・**8~12**の袋は、表面だけでなく中にも名前を書いておいてください。(表面の文字が消えてしまったり、アイロンが剥がれ落ちたりしても、誰のものかわかるようにするため)

【8～12の袋について】

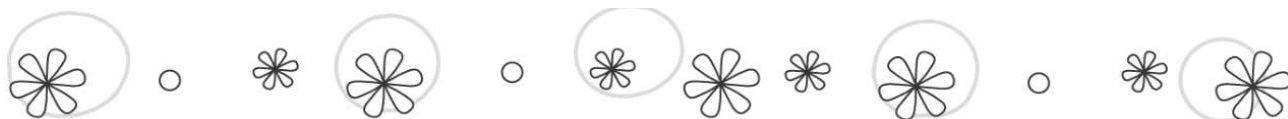
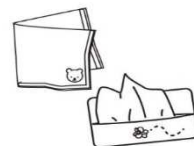
- ・大きさは目安です。今までの学校のものを基本的に使用してください。（P10参照）
- ・袋は、中に入れる物がはみ出ることなくしっかりと入る大きさにしてください。

<p><b>8</b></p>	<p>道具袋1つ 縦18cm×横20cmくらい ★印のものを中に入れる。</p> <p>★はさみ ★液体のり（中ブタをはずしておく） ★セロハンテープ小 ★ホッチキス（針1箱）</p> <p>・道具袋のひもは、片側、両側どちらのタイプでもよい。紐1本、2本どちらでも可 ・ひもは閉じた時10cmくらいになるようにする。（長すぎないこと）</p>	
<p><b>9</b></p>	<p>体操袋1つ 縦40cm×横30cmくらい</p> <p>★体操服 上：左胸に名前のみ記入 下：中側にクラス名前記入</p> <p>★赤白帽子 白側にクラスと名前を書く。</p> <p>・体操服（上）中側にはクラス、名前を記入。 ・赤白帽子は、襟足に日よけのないものにする。 ・体操袋のひもは片側、両側どちらのタイプでもよい。 ・ひもは閉じた時、30cmくらいになるようにする。（長すぎないこと） ・今までの学校の体操服を使用する場合、記名場所は変更しなくてよい。</p>	
<p><b>10</b></p>	<p>上履き袋1つ 縦30cm×横20cmくらい</p> <p>・袋は、巾着タイプ、持ち手タイプどちらでもよい。</p> <p>どちらでも可</p> <p>・指定の上履きはありません。上履きは、体育館体育でも使用します。 ・上履きは<u>白地ベース</u>のものを用意してください。甲の部分が「三角ゴムタイプ」が、運動時脱げにくくてよいです。（つま先や、側面にカラーライン等のワンポイントはOK） ・「キャラクターのイラスト入り」や「ひも付き」は選ばないでください。 ・甲の部分にクラスと名前、かかとは名前を書いてください。</p>	
<p><b>11</b></p>	<p>給食袋1つ 縦20cm×横15cmくらい</p> <p>・次のものを入れて、給食がある日は毎日持ってくる。</p> <p>①歯ブラシ（歯みがき粉）②コップ ③はし・スプーンセット ④口ふき用ミニタオル</p>	
<p><b>12</b></p>	<p>手さげ袋2種類 縦30cm×横40cmくらい</p> <p>・荷物用と、絵本用の2種類用意してください。 ・持ち手の部分をあまり長くしないでください。（机の横にかけたとき、床についてしまう） ・マチあり、なしどちらでも可です。</p>	



## (2) 毎日の服装・持ち物について

- ランドセルに、市より贈呈された防犯ブザーをつけてください。壊れた場合は、個人で市販の物を購入してください。デザインよりも機能重視で選んでください。
- 低学年は同じような傘や靴が多く、お友達の持ち物と間違えてしまうことがあります。傘は、柄（持ち手）の部分にも名前を書いてください。
- 上履きだけでなく、通学用の靴も内側等に名前を書いてください。
- 通学用の靴は、外体育や休み時間（外遊び）でも使用します。運動靴が適していると思います。
- 脱ぎ着しやすい服装で登校させてください。
- ハンカチ、ティッシュを毎日持たせてください。（予備はランドセルの内ポケットへ）
- 名札は、学校でつけて学校ではずします。家庭には持ち帰りません。
- 水分補給で水筒が必要な場合は、持参してください。中は、水またはお茶類にしてください。お友達のものと同様に、**側面と蓋部分に名前**を書いてください。蓋部分は上から見た時、名前がわかるようにしてください。
- 体操服と上履きは、基本的には毎週金曜日に荷物用の手提げに入れて持ち帰ります。洗濯をして月曜日に持たせてください。雨天等で体育が行えず、使用しなかった場合は持ち帰らない場合もあります。また、週の途中でも汚れがひどい時は持ち帰ります。
- 鍵盤ハーモニカは高学年でも使用しますので、ご家庭で保管しておいてください。



## (3) 開校式（始業式）について

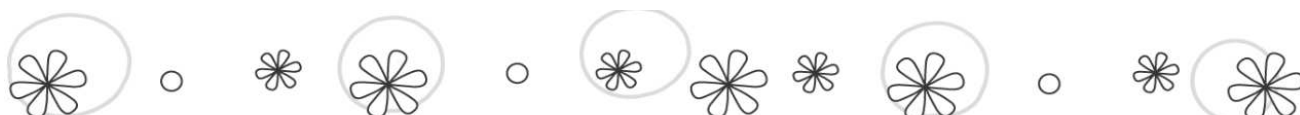
期日 令和3年4月7日（水）

児童登校 8：10まで 下校 11：40

- 感染症予防のため、朝家庭で検温・健康観察をし、登校時はマスクを着用させてください。
- 初日に始業式を兼ねた開校式を行います。
- 昇降口付近にクラス名簿を掲示します。
- 靴箱、ロッカー、机椅子は、児童の名前が貼ってあります。新しい学級に入り、静かに待ちましょう。

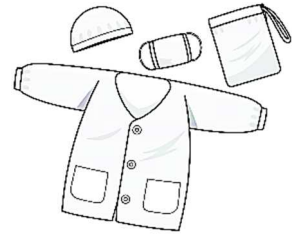
### 持ち物

- 上履き ※必ず記名をしておいてください。（詳しくはP4参照）
- ランドセル
- ハンカチ、ティッシュ
- 筆箱
- マスク（予備用）
- 手さげ（当日、教科書やおたより等を持ち帰るため）
- 連絡帳（連絡袋）



### 3. 給食について

- ①食物アレルギーをお持ちの場合は必ず病院を受診してください。医師の診断による「学校生活管理指導表(アレルギー疾患用)」をもとに個別面接し、給食での対応を決定します。集団給食の限られた施設・人員で実施しているため、必ずしも保護者様のご希望に沿うものとは限らないことをご承知おきください。
- ②年度途中でも、食物アレルギーと疑わしい時は必ず担任までお知らせください。
- ③体調不良の場合には、給食当番等で配慮が必要となりますので、担任まで連絡帳等でお知らせください。特に咳、発熱、腹痛、下痢、嘔吐などがある場合は給食当番ができませんので、必ずお知らせください。本人が元気でも、家族の中で症状がある場合は感染予防のため当番ができません。必ずお知らせください。
- ④給食開始日については、現段階では未定です。  
(新1年生は4月22日頃、新2～6年生は4月19日頃を予定)



### 4. 保健について

- ①入学後、学校での健康管理に使用するための「健康調査票」をお渡しします。緊急連絡先、既往症、その他心配なことなどをご記入ください。
- ②けがや病気の状態によっては、ご家庭へ連絡をとらせていただきます。すぐに連絡がとれるよう、緊急連絡先に変更があった場合は必ず学校へお知らせください。お勤めの方は、携帯番号だけでなく、お勤め先の電話番号もお知らせください。
- ③既往症のあるお子さん(心臓病・腎臓病・アレルギー疾患等)は、入学後に学校生活上での配慮等について、主治医に記録していただく「**管理カード**」を提出していただきます。
- ④欠席連絡は、連絡帳に記入し、兄弟姉妹に持たせ、朝のうちに担任まで届くようにするか、学校へ電話で連絡をしてください。その際、症状は**具体的に詳しく**伝えてください。  
(風邪で休む→昨日の夜から発熱し、現在も37.8℃あるので欠席します等)朝、体調がすぐれない時は無理に登校させず、ご家庭で様子を見てください。
- ⑤安全上の観点より、遅刻・早退の場合は、保護者の方の付き添いをお願いします。
- ⑥学校で体調が悪くなった場合は、ご家庭へ連絡します。お迎えをお願いします。
- ⑦衛星・安全のため、爪はこまめに短く切っておきましょう。



### 5. 学校経費について

- ①学校徴収金(教材費、学級費、修学旅行費等)は、金融機関の口座振替で集金します。開校後おたよりを配付しますので、手続きをお願いします。
- ②徴収金額(校納金額)は、次のとおりです。  
教材費・・・必要額  
学級費・・・月額150円
- ③給食費振替について
  - ・市内小学校からの転入生は手続き不要です。
  - ・市外からの転入生は、手続きをお願いします。



## 6. 通学路について（P8、9参照）

- 4月までに通学路地図を参考に、どのルートを通るか、実際に親子で歩き、決定をお願いします。始業式に決定した通学路を記入いただくお手紙を配付する予定です。

1	あかコース	北本町2丁目 船橋ハイツ方面
2	きいろコース	北本町1丁目 船橋総合病院、プラウド船橋五街区方面
3	あおコース	北本町1丁目 ゆいまーる保育園方面
4	みどりコース	北本町1丁目 プラウド船橋三街区方面
5	ピンクコース	山手3丁目 東武ストア方面
6	オレンジコース	行田1丁目 プレミスト船橋塚田方面
7	むらさきコース	行田1丁目東部 西門方面
8	ルームコース（銀）	<u>放課後ルーム</u>



## 7. 放課後ルーム、船っ子教室について（P13参照）

### 【放課後ルームについて】

- 塚田南小は、学校内に放課後ルーム開設を予定しています。
- 保護者が働いている、病気で入院している等のために、放課後家庭で子供だけになってしまう小学生に遊びと生活の場を用意し、心身の健全な育成を図ります。  
開所時間：放課後～19時（学校休業日は8時～19時）※日、祝日、年末年始は休所  
利用料：月額10,000円（おやつ代含む）※減免制度あり
- 利用を希望する場合は、申請が必要です。また、就労等の一定の条件（※）があります。  
※就労の場合、日曜日を除き週3日以上または月12日以上勤務があり、かつ就労時間が14時を超えること。
- 定員があり、定員を超える申請があるとご入所いただけない場合があります。
- 令和3年4月からの放課後ルーム入所申請期間は例年11月頃から受付となります。正式に決定しましたら、広報ふなばしや市ホームページ等で掲載予定です。

### 【船っ子教室（放課後子供教室）について】

- 開室時間：放課後～17時（長期休業期間は9時～17時）※土・日・祝日、年末・年始は休室
- 船っ子教室は、学校の施設等を活用し、安心・安全な居場所を無料で提供するものです。放課後お子さんが学習や遊びなどをして自主的な活動を行います。
- すでに登録が完了しているお子さんについては、お手持ちの登録・参加カードをもって塚田南小でも引き続きご利用ができます。転校に関するお手続きは不要です。
- まだ登録がお済みでないお子さんは、新たに登録申請が必要です。登録申込書の受理から参加開始までに1ヶ月程を要しますので、塚田南小で4月初日から利用したい場合は、令和3年2月末日までに登録申込を完了してください。  
※令和3年3月以降に登録申込をされる場合は、在籍校名は「塚田南小」で申込をお願いします。
- 船っ子教室の詳細については、以下のホームページをご覧ください。

ネット検索で

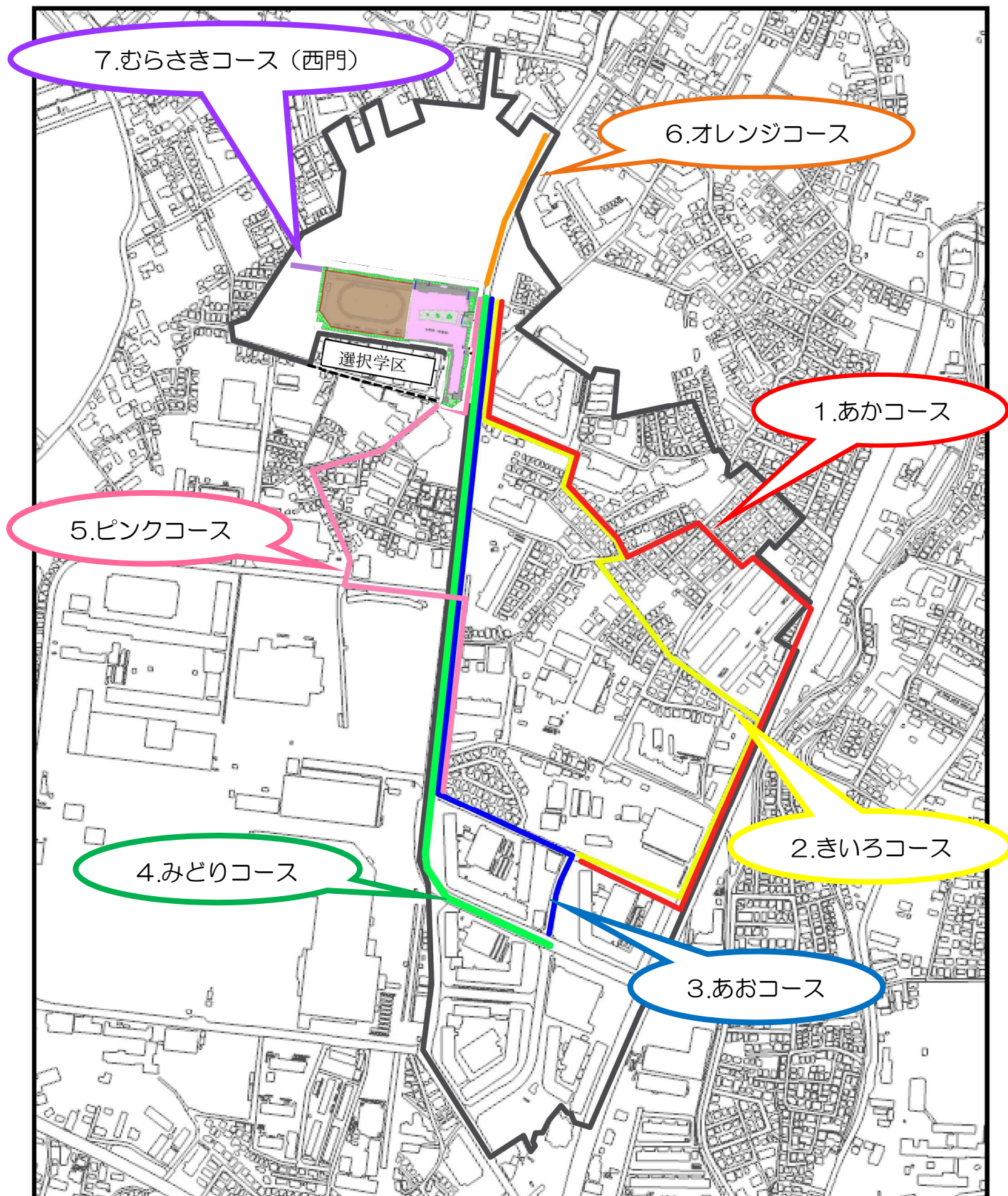
2次元コードで

船っ子教室





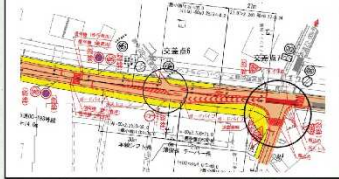
# 通学路コース



塚田南小学校 通学路交通安全対策

令和2年9月現在

①道路改良工事による歩道、横断歩道の設置 (今年度整備予定)



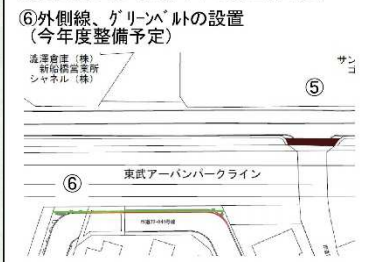
③外側線、グリーンパルト、カー舗装、加マーク等路面標示の塗り直し (今年度整備予定)



④歩道整備 (整備済)



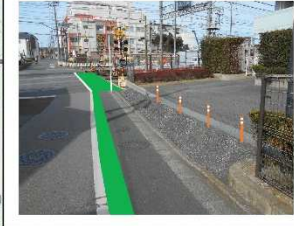
⑤交差点にカー舗装 (今年度整備予定)



⑥外側線、グリーンパルトの設置 (今年度整備予定)



②踏切幅及び歩道の整備 (今年度整備予定)



1.1km  
20分

1.3km  
24分

1.2km  
22分

870m  
16分

900m  
17分

## 8. その他

【新2～6年生の持ち物について】

- 今までの学校のものを基本的に使用してください。(道具箱、防災頭巾、絵の具等)
- 掃除用の三角巾は必要ありません。はし・スプーンは感染症対策で持参をお願いします。
- 校帽はありません。登下校時に日よけや安全等のため必要なお子さんについては、各家庭で用意をしてください。(派手な装飾がないものを選び、必ず内側等に記名をする)
- 体操服は、前の学校の体操服を着用可能です。3年間は近隣6校の体操服が混在することを想定しています。令和6年度から全児童統一できればと考えています。  
(上履き、水泳キャップについても体操服と同様にします)
- 前の学校の体操服を着用する場合、次にサイズアップで体操服を購入する際は、塚田南小の体操服に切り替えてください。

今年度	令和3年度(開校)	令和4年度(2年目)	令和5年度(3年目)	令和6年度(統一)
年長	1年 塚田南小	2年 塚田南小	3年 塚田南小	4年 塚田南小
1年	2年 } 前の	3年 } 前の	4年 } 前の	5年 塚田南小
2年	3年 } 学校の	4年 } 学校の	5年 } 学校の	6年 塚田南小
3年	4年 } 学校の	5年 } 体操服	6年 } 着用可	中学1年
4年	5年 } 体操服	6年 } 着用可	中学1年	
5年	6年 } 着用可	中学1年		
6年	中学1年			

- 名札は、令和3年度から全員塚田南小のものを購入していただきます。令和3年度(年度当初)は、学校で一括購入します。次回からは、個人で購入をお願いします。

《体操服販売店》 販売時期 令和3年1月～(予定)

いしかわ洋品	行田3-1-13-102	☎047-429-2280
学生服のマルトミ	新高根5-4-6	☎047-465-9216
フジスポーツ	山手2-10-20	☎047-431-5181
やなぎ学生服	本町2-29-12	☎047-437-4002

- 水泳キャップ(帽子)は、今までの学校で使用していたものを引き続きお使いください。  
新しく購入する場合は、次の色の水泳キャップを購入してください。詳しくは、水泳の授業が始まる頃、学年だよりでもお知らせします。

令和3年度・・・1年赤、2年黄色、3年緑、4年桃、5年水色、6年白

※学年カラーをこの色とします。進級しても同じ色になります。

(令和4年度は、2年赤、3年黄色、4年緑、5年桃、6年水色、新1年白)

【始業・下校時刻について】

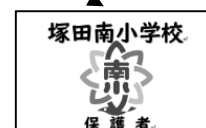
- 登校時間帯(この時間帯に登校しましょう) 7:40～8:10
  - 始業時間(この時間に朝の会が始まります) 8:10～
  - 下校時間 4校時 13:10(給食なし12:00頃)、5校時 14:35、  
6校時 15:25、クラブ・委員会 15:35、完全下校16:00
- ※2年生は週1回木曜日、3年生は週3回火・木・金曜日、4～6年生は週4回月・火・木・金曜日6校時授業で、水曜日は委員会やクラブのある場合があります。(予定)  
詳しい日課時刻は、新年度におたよりで配布します。

### 【全校児童のやくそく】

- 通学や学習に必要なものを持たせないでください。
- お友達と持ち物の交換や貸し借りや授受は、学校では禁止です。見慣れない道具等を持ち帰った場合は、担任までお知らせください。（金銭についても同様）
- エレベーターを児童全員が日常的に使用すると、本当に必要な人が使いたい時に使えなくなります。「怪我・病気や妊娠中等で階段移動が困難な人」または「重い荷物を上の階まで運ぶ人」を優先利用とします。保護者の皆さんも来校の際は、ご協力お願いします。
- 放課後、忘れ物を取りに学校へ来ないでください。メガネや家の鍵など、どうしても必要な物については、保護者と一緒に来校し、必ず事務室か職員室に声をかけてください。

### 【PTA について】

- 開校年度、PTA 組織はありません。その代わりに保護者の皆様にボランティア（登校の見守り、美化活動、学校行事の手伝い等）を募集する予定です。ボランティアのとりまとめを行うコーディネートボランティアを募集いたしますので、別添おたよりをご確認ください。
- 保護者用の名札（防犯対策用）を全員使用していただきます。名札は4月に配付予定です。登校の見守りや来校の際は、首から下げてください。（名札のケースは、各家庭でご用意ください）



### 【行事について】

- 市内小学校の実施行事と同様の内容を行う予定です。（運動会、音楽会、授業参観等）
- 塚田南小独自として、4月7日に「開校式」、5月頃に「開校記念式典」を予定しています。どちらも児童と教職員が参加します。
- 年間行事予定表については、準備ができ次第、塚田南小ホームページに掲載します。
- 開校後数年間は、兄弟で学校が異なる家庭もあると思います。運動会は、保護者の皆さんが参観できるように近隣の小学校、幼稚園、保育園と同じ日にならないように6月頃を予定しています。入学式日については市内統一、卒業式日は学校ごとに行っているのので、令和3年度も同様になる予定です。

### 【日本スポーツ振興センター災害共済給付について】

- 船橋市教育委員会では、独立行政法人日本スポーツ振興センターが行っている災害共済給付制度に加入しています。この制度は、児童の学校管理下における負傷、障害、死亡について、医療費、障害見舞金、死亡見舞金を保護者が受けられる制度です。
- 令和2年度までは共済掛金の全額を市が負担し、全児童加入していましたが、令和3年度からは災害共済給付制度の加入に同意していただき、保護者の皆様には共済掛金の一部をご負担していただく予定です。加入方法、負担金額や支払い方法など、詳しくは後日改めてお知らせいたします。

9. 質問等



## 《転入学説明会（新2～6年生）》問い合わせ先一覧



### ○塚田南小転入学までの準備、開校に関することについて

学務課塚田南小準備班 047-436-2026

### ○就学援助制度について

- ・経済的事情により、お子様を就学させることが困難な保護者に対し、学用品費等を一部援助する制度です。

学務課就学助成係 047-436-2852

※就学援助認定者は、学校給食費免除。

援助の申請は学務課（047-436-2852）

給食費については保健体育課（047-436-2418）

### ○特別支援教育について

※塚田南小は、通級指導教室（発達）開室予定です。

総合教育センター教育支援室 特別支援教育班 047-422-9236

### ○保健について（就学時健康診断等）

保健体育課保健係 047-436-2874

### ○学校給食について

- ・管理（アレルギー）保健体育課給食指導係 047-436-2875
- ・給食費 保健体育課給食費係 047-436-2418

### ○通学路について

保健体育課 児童・生徒防犯安全対策室 047-436-2876

### ○放課後ルームについて

地域子育て支援課 047-436-2319

### ○船っ子教室（放課後子供教室）について

教育総務課 047-436-2805

